



## Důvěra v ekonomiku se nelepší a zůstává hluboko pod svým dlouhodobým průměrem

**Souhrnný indikátor důvěry (indikátor ekonomického sentimentu), vyjádřený bazickým indexem, se oproti prosinci snížil o 1,3 bodu na hodnotu 87,3. Poklesly i obě jeho složky. Indikátor důvěry podnikatelů o 0,7 bodu na hodnotu 87,1 a indikátor důvěry spotřebitelů o 3,5 bodu na hodnotu 88,5. V meziročním srovnání jsou souhrnný indikátor, podnikatelský indikátor a indikátor důvěry spotřebitelů stále na podstatně nižší úrovni.**

V lednu se důvěra podnikatelů v odvětví **průmyslu** meziměsíčně mírně snížila. Indikátor důvěry poklesl o 0,3 bodu na hodnotu 93,2. Podíl průmyslových podniků hodnotících svou současnou celkovou poptávku jako nedostatečnou se oproti prosinci mírně zvýšil. Stav zásob hotových výrobků se meziměsíčně mírně snížil. Podíl podnikatelů očekávajících pro období příštích tří měsíců růst tempa výrobní činnosti se téměř nezměnil. Hlavní bariérou růstu produkce je nedostatečná poptávka, kterou uvedlo přibližně 36 % respondentů. Výrazně se též zvýšil podíl respondentů, které limituje nedostatek materiálu či zařízení. Průmysl je nicméně jediným odvětvím, ve kterém je důvěra podnikatelů meziročně vyšší.

Využití výrobních kapacit podniků ve **zpracovatelském průmyslu** v lednu dosáhlo téměř 86 %, což je více než v předchozím čtvrtletí. Podnikatelé odhadují zajištění práce zakázkami, přibližně stejně jako v říjnu, na 12 měsíců.

V odvětví **stavebnictví** se důvěra podnikatelů meziměsíčně snížila. Indikátor důvěry poklesl o 2,4 bodu na hodnotu 108,5. Podíl podnikatelů hodnotících svou současnou poptávku po stavebních pracích jako nedostatečnou se ve srovnání s prosincem zvýšil. Podnikatelé odhadují, že se v příštích třech měsících mírně zvýší stávající počet zaměstnanců. Hlavními bariérami růstu produkce zůstávají podobně jako v předchozím čtvrtletí nedostatek zaměstnanců (uvedlo přibližně 32 % respondentů) a nedostatečná poptávka (uvedlo přibližně 25 % respondentů). Oproti lednu 2020 je důvěra ve stavebnictví výrazně nižší.

Důvěra podnikatelů v odvětví **obchodu** se snížila. Indikátor důvěry poklesl o 3,1 bodu na hodnotu 90,4. Podíl podnikatelů hodnotících celkovou ekonomickou situaci jako dobrou se podruhé v řadě téměř nezměnil. Očekávání ve vztahu k ekonomické situaci pro období příštích tří měsíců jsou v lednu nižší. Stav zásob zboží na skladech se zvýšil. V meziročním srovnání je důvěra podnikatelů v obchodě výrazně nižší.

V lednu se důvěra podnikatelů ve vybraných odvětvích **služeb** (vč. bankovního sektoru) mírně snížila. Indikátor důvěry poklesl o 0,7 bodu na hodnotu 78,1. Hodnocení aktuální ekonomické situace podniků ve službách se meziměsíčně zhoršilo. Podíl respondentů negativně hodnotících současnou celkovou poptávku se oproti prosinci zvýšil. Výrazně se zvýšil i podíl podnikatelů, kteří v uplynulých třech měsících přistoupili ke snížení počtu zaměstnanců. Na druhé straně ale výrazně vzrostl podíl podnikatelů očekávajících zlepšení poptávky po službách v období příštích tří měsíců. Hlavní bariérou růstu produkce je nedostatečná poptávka, kterou uvedlo přibližně 30 % respondentů. Další 28 % uvedlo ostatní bariéry, související pravděpodobně s preventivními opatřeními proti šíření nemoci COVID-19. Meziročně je důvěra ve vybraných službách stále výrazně nižší.

Mezi **spotřebiteli** se v lednu důvěra v ekonomiku snížila. Indikátor důvěry poklesl o 3,5 bodu na hodnotu 88,5. Počet spotřebitelů obávajících se zhoršení celkové ekonomické situace se v lednu zvýšil. Obavy spotřebitelů z jejich vlastní finanční situace jsou přibližně stejné jako v prosinci. Úmysl spořit se snížil. Obavy spotřebitelů z růstu nezaměstnanosti v následujících dvanácti měsících se v lednu opět zvýšily. Obavy z růstu cen se rovněž zvýšily. V meziročním srovnání je důvěra spotřebitelů výrazně nižší.

Zdroj: ČSÚ

## Z DOMOVA

### ČNB letos může zvýšit sazby jednou, dvakrát, či vůbec

Česká národní banka by mohla letos sáhnout až ke dvěma zvýšením úrokových sazeb, ale bude přitom postupovat velmi opatrně, aby nenarušila křehké oživení ekonomiky, uvedl guvernér ČNB Jiří Rusnok v rozhovoru pro média.

Zdroj: Patria, ČTK

### Spotřeba elektřiny loni klesla

Spotřeba elektřiny v ČR loni i přes koronavirovou pandemii klesla meziročně jen minimálně, v posledním čtvrtletí dokonce mírně rostla. Na twitteru to v pondělí uvedl generální ředitel ČEZ Daniel Beneš. COVID-19 měl podle společnosti nicméně vliv na strukturu spotřeby. Snížila se v podnicích, rostla naopak u domácností.

Zdroj: Patria

### Česko se dál propadlo v žebříčku vnímané korupce

Česko se propadlo v žebříčku vnímání korupce, který sestavuje Transparency International (TI), o pět míst. Mezi 180 sledovanými zeměmi je na 49. příčce. Pokračuje tak negativní hodnocení vývoje v tuzemsku, protože i na loňském indexu si Česko proti roku 2019 pohoršilo. Česká pobočka TI považuje situaci v ČR za důsledek ohýbání pravidel ve prospěch určitých ekonomických skupin, rozkladu státní správy a politické korupce. Ze souhrnného hodnocení vyplývá, že země, které jsou na žebříčku nejvýše, jsou schopné lépe obstát v době pandemie a souvisejících ekonomických problémů.

Zdroj: ČTK, ČT24

### V roce 2020 zaniklo v ČR přes 16 tisíc firem

V roce 2020 zaniklo v ČR 16 111 firem, o 353 více než předloni a zároveň dosud nejvíce. Vzniklo 27 228 společností, což je nejnižší počet za 6 let. Celkově tak v Česku přibýlo 11 117 firem, což je nejméně od roku 2003. Vyplývá to z analýzy dat společnosti CRIF.

Zdroj: Patria, ČTK

### Míra nezaměstnanosti vzrostla

Míra zaměstnanosti 15–64letých očištěná od sezónních vlivů dosáhla v prosinci 73,9 % a oproti prosinci 2019 se snížila o 1,4 procentního bodu. Obecná míra nezaměstnanosti dosáhla 3,2 % a meziročně se zvýšila o 1,2 procentního bodu. Míra ekonomické aktivity dosáhla

76,3 % a proti prosinci 2019 se snížila o 0,5 procentního bodu.

Zdroj: Patria, ČSÚ

## ZE ZAHRANIČÍ

### Koncern Volkswagen rozšíří výrobu

Koncern Volkswagen plánuje, že v Indii nabídne pod vedením Škody Auto v rámci modelové ofenzivy India 2.0 téměř 30 různých modelů. Vedle kompaktního SUV Škoda Kushaq automobilka v nejbližší době představí další 3 vozy pod svou značkou a značkou Volkswagen.

Zdroj: Patria

### Zelená energie předběhla uhlí

Obnovitelné zdroje energie loni vyrobily 38 % elektřiny v EU. Zelená energie tak poprvé předběhla uhlí i plyn a poprvé se stala hlavním zdrojem elektřiny v Evropě. Vyplývá to z nové studie organizací Ember a Agora Energiewende (The Capitals).

Zdroj: Patria

### Loďní doprava podražila

Od loňského podzimu hlavní světoví rejdari výrazně zvýšili ceny za přepravu zboží po moři. Vůbec nejnákladnější je přepravení kontejneru z Asie do Evropy. Kromě vysokých cen logistické společnosti zároveň zoufale shánějí volné kontejnery, jichž je na trhu málo. Cena na převoz kontejneru po moři vyrostla čtyřikrát, po zemi dvakrát. A stejně se stává, že třeba dva týdny se hledá v Číně prázdný kontejner.

Zdroj: HN

### Automobilový trh v Německu dle odhadu poroste

Automobilový trh v Německu by letos mohl vzrůst o zhruba osm procent, úrovně před krizí ale nedosáhne. Na trh by se mělo dostat 3,15 milionu vozů, vyplývá z odhadu německého sdružení automobilového průmyslu VDA. To se domnívá, že trh by se mohl pomalu vzpamatovat ve druhé polovině roku, pokud se podaří pandemii dostat pod kontrolu.

Zdroj: Patria

### Spotřebitelská důvěra v Německu klesla

Spotřebitelská důvěra v Německu opět a prudce klesla. Lidé odkládají nákupy, protože se obávají ztráty zaměstnání a že se nakazí. Vyplývá to z údajů institutu GfK. Jeho index spotřebitelské nálady pro únor se snížil na minus 15,6 z minus 7,3 v předchozím měsíci.

Zdroj: Patria

### HDP Jižní Koreje se snížil

Hrubý domácí produkt Jižní Koreje se v loňském roce kvůli pandemii COVID-19 snížil o jedno procento. Zaznamenal tak první pokles za 22 let. Loňský hospodářský propad v Jižní Koreji však pravděpodobně bude nejmírnější v rámci členských zemí OECD.

Zdroj: Patria, ČTK

### Výrobce motorů Rolls-Royce získá méně hotovosti

Výrobce leteckých motorů Rolls-Royce čeká letos odliv hotovosti v objemu 2 mld. GBP. Souvisí to s menším počtem nalétaných hodin, které určují, kolik mu zaplatí aerolinky využívající jeho motory. Ty firma letos odhaduje na 55 % úrovně z roku 2019. Ještě v říjnu očekávala 77 %.

Zdroj: Patria, ČTK

### Loni zaniklo čtyřikrát více míst než v roce 2009

V loňském roce kvůli pandemii nemoci COVID-19 zaniklo čtyřikrát více pracovních míst než v nejhorším období globální finanční krize v roce 2009. Omezení činnosti podniků a veřejného života zrušilo loni 8,8 % všech pracovních hodin, což odpovídá 255 milionům pracovních míst na plný úvazek. Vyplývá to z odhadu, který zveřejnila Mezinárodní organizace práce (ILO).

Zdroj: Patria, ČTK

### Snížení turistů v Thajsku

Počet zahraničních turistů v Thajsku loni kvůli koronaviru klesl o 83 % na 6,7 milionu. Jejich výdaje se propadly na 332 miliard bahtů (238,5 miliardy Kč) z 1,91 bilionu bahtů v roce 2019. Vyplývá to z údajů, které zveřejnila vláda.

Zdroj: Patria, ČTK

### 2021 jako opak roku 2020

Trhy si minulý rok vedly velmi dobře i přesto, že ekonomika byla slabá. Letos by mohlo dojít k opaku, ekonomika by si mohla vést dobře, ale trhy ne. O této možnosti hovořil na CNBC Ruchir Sharma, který je hlavním globálním stratémem ve společnosti Morgan Stanley Investment Management.

Zdroj: Patria

### Fanuc zvedla odhad na zisk

Největší světový výrobce průmyslových robotů, japonská společnost Fanuc, zvedla odhad ročního zisku o 24 % a cíl tržeb zvedla o 6 % s poukazem na poptávku od výrobců elektromobilů.

Zdroj: Patria

## Ifo: Podnikatelská nálada v Německu je nejslabší za půl roku

**Podnikatelská nálada v Německu v lednu klesla na šestiměsíční minimum, a to v důsledku druhé vlny šíření koronaviru, která přerušila zotavování ekonomiky. Ukázal to průzkum, jehož výsledky zveřejnil institut Ifo. Německo je největší ekonomikou v Evropě a největším obchodním partnerem České republiky.**

Index podnikatelské nálady na měsíc leden klesl na 90,1 z prosincových 92,2 bodu. Dostal se tak nejnižší od loňského července. Pokles byl navíc výraznější, než očekávali analytici. Ti v anketě agentury Reuters lednovou hodnotu indexu odhadovali v průměru na 91,8 bodu.

„Druhá vlna koronaviru dočasně ukončila ožívování německé ekonomiky,“ uvedl prezident Ifo Clemens Fuest.

Minulý týden institut Ifo předpověděl, že německá ekonomika bude v letošním prvním čtvrtletí v důsledku prodloužených opatření proti šíření koronaviru stagnovat. Ve druhém čtvrtletí by však podle něj měla dosáhnout zhruba tříprocentního růstu.

Ekonom Thomas Gitzel ze společnosti VP Bank předpověděl, že ekonomika v prvním čtvrtletí klesne. Zpracovatelský průmysl podle něj nedokáže vykompenzovat propad v sektoru služeb, za kterým stojí opatření proti šíření koronaviru.

Spolkový statistický úřad minulý týden v předběžné zprávě uvedl, že hrubý domácí produkt (HDP) Německa loni klesl kvůli pandemii COVID-19 o pět procent.

Ve třetím čtvrtletí se německá ekonomika zotavovala z jarního útlumu způsobeného pandemií COVID-19. HDP se zvýšil o 8,5 procenta po propadu o rekordních 9,8 procenta ve druhém kvartálu.

Zdroj: ČTK, Patria

## Čína se stala největším příjemcem přímých zahraničních investic

**Objem přímých zahraničních investic se loni ve světě kvůli pandemii propadl o 42 procent na 859 miliard dolarů (18,4 bilionu Kč). Dostal se tak na nejnižší úroveň v tomto století a byl více než 30 procent pod minimem z doby globální finanční krize z roku 2009. Největším příjemcem těchto investic se loni stala Čína, která tak na prvním místě vystřídala Spojené státy. Vyplývá to ze zprávy Konference OSN o obchodu a rozvoji (UNCTAD).**

Příliv přímých zahraničních investic do Číny v loňském roce vzrostl o čtyři procenta na 163 miliard dolarů. Spojené státy naopak zaznamenaly propad o 49 procent na 134 miliard dolarů. V Evropské unii se příliv přímých zahraničních investic snížil dokonce o 71 procent na 110 miliard dolarů, uvádí zpráva UNCTAD.

Příliv přímých zahraničních investic do vyspělých ekonomik se loni propadl o 69 procent na 229 miliard dolarů, což je nejnižší úroveň za téměř čtvrt století. Rozvíjející se ekonomiky zaznamenaly pokles o 12 procent na 616 miliard dolarů. Jejich podíl na celosvětových investicích se tak vyšplhal na rekordních 72 procent.

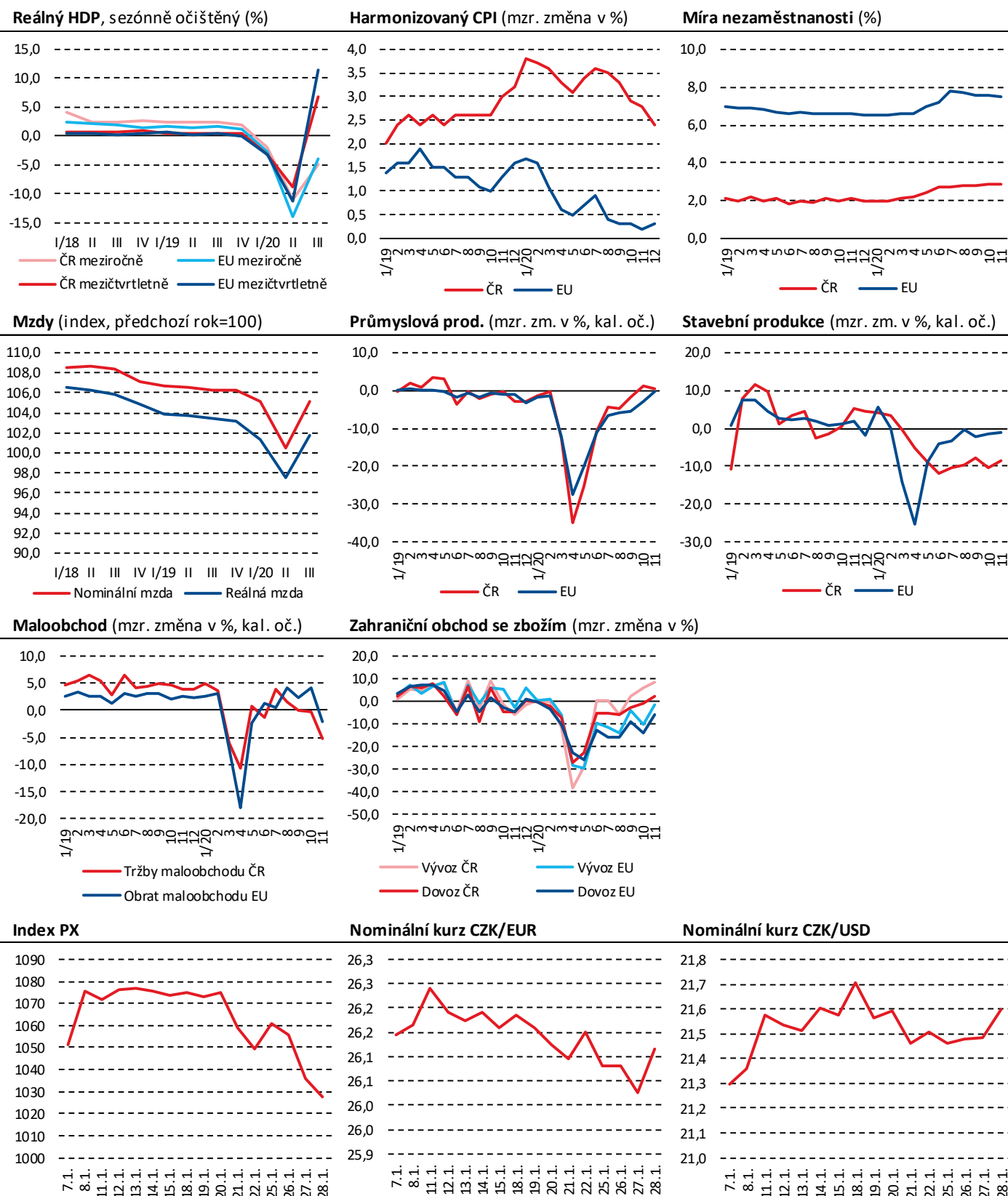
Čínu zasáhlo šíření koronaviru jako první zemi na světě. Peking ale dostal rychlými a přísnými opatřeními infekci pod kontrolu. Čína se tak stala jedinou velkou ekonomikou, která za loňský rok vykázala růst. Hrubý domácí produkt (HDP) Číny se zvýšil o 2,3 procenta.

„Rychlý návrat k růstu HDP a cílený vládní program na podporu investic pomohly po včasné uzávěře stabilizovat investice,“ uvedla zpráva UNCTAD k vývoji v Číně. Upozornila také, že přímé zahraniční investice do čínského sektoru vyspělých technologií vzrostly o 11 procent.

Přímé zahraniční investice zahrnují například převzetí zahraničních podniků či investice do nově vznikajících podnikatelských projektů v zahraničí. Jsou považovány za jeden z ukazatelů globalizace.

Zdroj: ČTK, Patria

## Makroekonomická situace v ČR a EU27



Zdroje: Eurostat, ČSÚ, BCPP, ČNB, grafy MPO