



MINISTERSTVO
PRŮMYSLU A OBCHODU

TÝDENÍK EKONOMICKÝCH AKTUALIT
5. týden, 1. – 5. února 2021

Česká ekonomika se loni rekordně propadla

Česká ekonomika se podle úterních předběžných údajů Českého statistického úřadu loni propadla nejméně za dobu samostatné České republiky, když hrubý domácí produkt (HDP) klesl o 5,6 procenta. Bylo to ale méně než odhady ekonomů, ministerstva financí nebo České národní banky. Za samotné čtvrté čtvrtletí loňského roku se HDP snížil o pět procent, mezičtvrtletně stoupl o 0,3 procenta.

Vývoj hospodářství loni poznamenala omezení obchodu, služeb či pohybu zaváděná státem od března kvůli epidemii nemoci COVID-19. Podle ekonomů údaje ukázaly, že dopady podzimní vlny pandemie na českou ekonomiku byly menší než během jara, a to především díky průmyslu. V letošním roce by se podle analytiků měla ekonomika vrátit k růstu, který odhadují kolem tří procent. Předloni česká ekonomika vzrostla o 2,2 procenta.

Meziročně loni česká ekonomika oslavovala v každém čtvrtletí. Ve druhém čtvrtletí se HDP podle dříve zveřejněných údajů ČSÚ propadl o více než deset procent.

K celoročnímu poklesu přispěl podle statistiků kromě snížení spotřeby domácností pokles zahraniční poptávky v první polovině roku. Pokles tzv. hrubé přidané hodnoty, což je rozdíl mezi celkovou hodnotou produkce zboží a služeb a náklady na produkci, podle ČSÚ nejméně ovlivnil vývoj v obchodu, dopravě, ubytování a pohostinství. Nedařilo se ale ani průmyslu, stavebnictví a většině odvětví služeb.

"Jde se sice o nejhlubší propad HDP v historii samostatné ČR, avšak vzhledem k okolnostem v průběhu roku je výsledné číslo výrazně nad očekáváním," upozornil analytik společnosti Akcenta Miroslav Novák.

Analytik ČSOB Petr Dufek uvedl, že výraznou roli na tom, že celkově nedopadl výsledek ekonomiky hůře, má vládní podpora v podobě programu Antivirus, který brzdil propouštění ve firmách, a další finanční dotace, které ale srazily státní rozpočet do rekordního deficitu.

Podle hlavní ekonomky Raiffeisenbank Heleny Horské zabránila většímu propadu HDP především německá ekonomika. Dále upozornila, že Polsko zaznamenalo loni pokles ekonomiky o 2,8 procenta, tedy první pokles od roku 1996. Propad německé ekonomiky o pět procent nepřekonal rekord z roku 2009.

"Letošní rok je ve znamení naděje. Počet použitelných vakcín proti koronaviru se zvyšuje a s tím i naděje, že se snad již v druhé polovině letošního roku začne vracet život české ekonomiky do normálních kolejí, pokud efektivně zvládneme proces vakcinace," dodal hlavní ekonom Deloitte David Marek. Celoroční růst odhaduje mezi 2,5 až třemi procenty.

Evropská unie jako celek si loni vedla hůř než Česká republika. HDP EU klesl o 6,4 procenta, za propadem jsou hlavně opatření proti šíření nového koronaviru. V zemích eurozóny byl propad ještě výraznější, činil 6,8 procenta. Ve svém prvním rychlém odhadu to v úterý oznámil statistický úřad Eurostat. Celoroční propad byl nejméně do roku 1995, kdy Eurostat začal tyto údaje sledovat. Ve čtvrtém čtvrtletí ekonomika rovněž klesla, ovšem propad byl mírnější, než činily odhady. Ekonomika eurozóny ve srovnání s předchozími třemi měsíci klesla o 0,7 procenta, meziročně pak o 5,1 procenta. Celá EU v závěru roku klesla proti předchozímu kvartálu o 0,5 procenta, meziročně o 4,8 procenta.

Česká národní banka v nové prognóze zlepšila odhad vývoje ekonomiky v letošním roce, naopak pro příští rok odhad zhoršila. Nově tak letos počítá s růstem ekonomiky o 2,2 procenta a příští rok s růstem o 3,8 procenta. ČNB uvedla, že s novou prognózou je konzistentní nejprve stabilita tržních úrokových sazeb následovaná jejich postupným nárůstem zhruba od poloviny letošního roku. Z toho důvodu **ponechala bankovní rada na čtvrtletním jednání jednomyslně úrokové sazby beze změny.** Základní úroková sazba, od níž se odvíjí úročení komerčních úvěrů, tak zůstává na 0,25 procenta. "Počáteční stabilita sazeb odráží potřebu nadále uvolněné ekonomiky kvůli dopadům pandemie," uvedl guvernér ČNB Jiří Rusnok.

Zdroj: ČTK, ČSÚ, ČNB, MPO

Z DOMOVA

MF informovalo o státním rozpočtu

Hospodaření státního rozpočtu skončilo letos v lednu ve schodku 31,5 miliardy korun. Ministerstvo financí o tom informovalo v tiskové zprávě. Jde o nejvyšší lednový schodek od vzniku ČR. Loni v lednu rozpočet skončil s deficitem osm miliard korun.

Zdroj: Patria, ČTK

PMI v lednu stagnoval

Aktivita českých průmyslových podniků se v lednu nečekaně držela druhý měsíc v řadě na nejvyšší úrovni od dubna 2018 díky silné produkci a novým objednávkám, ukázal v pondělí průzkum. Index nákupních manažerů v průmyslu (PMI) podle průzkumu společnosti IHS Markit v lednu stagnoval na prosincových 57,0 bodu. Analytici dotázaní Reuters očekávali, že se index PMI v lednu sníží na 55,7 bodu. Hlavní index v lednu opět podpořila produkce, která rostla posedmé v řadě a nejrychleji od června 2018. Nových objednávek přibývalo pátým měsícem v řadě a druhým nejvyšším tempem od února 2018.

Zdroj: Patria, ČTK

Finanční ředitelé mají optimistický výhled

Finanční ředitelé v ČR mají po roce pandemické krize opatrně optimistický výhled do budoucna. Optimističtější vidí finanční vyhlídky své společnosti 48 % z nich, tedy o 38 p. b. více než na jaře 2020 v době první vlny pandemie, a o 17 p. b. více než před jejím vypuknutím. Vyplývá to z pravidelného průzkumu Deloitte CFO Survey 2021, kterého se na konci loňského roku zúčastnila více než stovka finančních ředitelů ČR.

Zdroj: Patria

ČR klesla v digitálním žebříčku

Česká republika klesla v žebříčku digitální vyspělosti Global Connectivity Index (GCI) společnosti Huawei za rok 2020 na 28. místo. Je to o čtyři příčky horší výsledek než v roce 2017. Česko stagnuje v klíčových oblastech digitalizace ekonomiky i společnosti, především v oblasti umělé inteligence a cloudu. V žebříčku vedou USA před Singapurem a Švýcarskem.

Zdroj: Patria, ČTK

Čepro zvýšil zisk

Státní distributor paliv Čepro loni i přes koronavirou pandemii zvýšil meziročně

zisk před zdaněním o 30 procent na rekordních 2,04 miliardy korun. Firma o tom informovala v tiskové zprávě. Důvodem je podle ní zvolená obchodní strategie. Údaje o tržbách ani čistém zisku společnost ve zprávě nesdělila.

Zdroj: Patria, ČTK

Metrostav slaví padesát let

Stavební společnost Metrostav, slaví padesát let na trhu. Od ledna 1971 má za sebou tisíce projektů doma a v zahraničí. V současné době zejména v severovýchodních zemích Evropy.

Zdroj: Patria, ČTK

Smartwings žádá kompenzace

Letecká společnost Smartwings žádá vládu o kompenzace půl miliardy korun. Mělo by jít o náhradu za zrušené lety a letenky během loňského jarního nouzového stavu. Částka vychází ze škod za stornování letenek. V pondělí to uvedl server SeznamZprávy. Aerolinky jsou v současnosti pod ochranným moratorium před věřiteli. Moratorium vyprší na konci února.

Zdroj: Patria, ČTK

V ČR vyhlášeno 61 bankrotů

V lednu bylo v Česku vyhlášeno 61 bankrotů obchodních společností, o 28 více než loni v prosinci. Rovněž bylo vyhlášeno 503 bankrotů podnikatelů, o 70 více než v předchozím měsíci. Vyplývá to ze studie společnosti CRIF – Czech Credit Bureau, kterou firma poskytla ČTK.

Zdroj: Patria, ČTK

Nabídka ojetých aut se snížila

Nabídka ojetých aut v tuzemských autobazarech a inzerci se v lednu snížila o 7 000 na 88 000 vozů. Proti říjnu, na jehož konci byly kvůli koronaviru znovu zavřené prodejny, se počet nabízených vozů snížil o 17 000 aut. Na 4 střeoevropských trzích, kde působí síť autobazarů AAA Auto, ubylo v lednu v porovnání s říjnem loňského roku téměř 110 000 vozů. Vyplývá to ze statistiky skupiny Aures Holdings, která síť AAA Auto provozuje.

Zdroj: Patria, ČTK

ZE ZAHRANIČÍ

Maloobchodní tržby v Německu klesly

Maloobchodní tržby v Německu se v prosinci snížily ve srovnání s předchozím měsícem o 9,6 procenta. Znamená to nejhlubší pokles od roku 1994, kdy se tento údaj začal sledovat, a mnohem vyšší

propad, než se čekalo. Na výdaje spotřebitelů mělo negativní vliv zprůsnění omezení pohybu kvůli šíření nemoci COVID-19. Za celý rok tržby ale rekordně vzrostly, ukázaly údaje, které zveřejnil spolkový statistický úřad.

Zdroj: Patria

Prodej piva v Německu klesl

Německé pivovary loni prodaly 8,7 mld. litrů piva, což je o 5,5 %, respektive o 508,2 mil. litrů méně než v předchozím roce. Oznamil to německý statistický úřad. Hlavním důvodem propadu prodeje byla pandemie nemoci COVID-19. Odbyt na německém pivním trhu sice klesá od poloviny 90. let, tak razantní propad ale dosud nezaznamenal.

Zdroj: Patria

Spojené království žádá o členství

Spojené království žádá o členství v Transpacifickém partnerství, tedy zóně volného obchodu, která se skládá z 11 zemí, například ze Singapuru, Malajsie, Japonska a Kanady. Díky členství se sníží cla na britskou whisky, automobily nebo služby.

Zdroj: Patria

Prodeje čipů se zvýšily

Celosvětové tržby z prodeje čipů se loni zvýšily o 6,5 % na 439 miliard USD (9,4 bil. Kč). K růstu přispělo oživení v posledních 3 měsících roku, které překonalo i prudký propad z března a dubna způsobený pandemií nemoci COVID-19. Vyplývá to z údajů, které zveřejnil svaz polovodičového průmyslu SIA.

Zdroj: Patria, ČTK

Ford uzavřel spolupráci s Googlem

Ford a Google podepsaly šestiletou smlouvu, podle které ponese Google zodpovědnost za většinu rostoucí konektivity aut a bude poskytovat cloud computing a další technologické služby.

Zdroj: Patria

Čína uvedla v loni do provozu uhelné elektrárny

Čína loni uvedla nově do provozu uhelné elektrárny s celkovou kapacitou 38,4 gigawattu. To je více než trojnásobek kapacity uvedené nově do provozu ve zbytku světa. Vyplývá to z průzkumu výzkumných společností Global Energy Monitor a Centre for Research on Energy and Clean Air. Loňský vývoj by tak mohl ohrozit krátkodobé cíle Pekingu v ochraně klimatu.

Zdroj: Patria, ČTK

Průměrný počet týdně odpracovaných hodin meziročně klesl o 3,6 hodiny na 31,6 hodin

Celková zaměstnanost se ve 4. čtvrtletí 2020 meziročně snížila o 87,5 tis. osob a dosáhla 5 217,2 tis. osob. Počet nezaměstnaných osob podle metodiky Mezinárodní organizace práce (ILO) vzrostl o 52,5 tis. a počet ekonomicky neaktivních se zvýšil o 49,8 tis.

Průměrný počet zaměstnaných, očištěný od sezónních vlivů, ve 4. čtvrtletí 2020 proti 3. čtvrtletí 2020 klesl o 27,9 tis. osob. **Počet pracujících** ve věku 15 a více let se meziročně snížil o 87,5 tis., tj. o 1,6 % na 5 217,2 tis. Počet mužů se snížil o 32,0 tis. a počet žen o 55,5 tis. Počet zaměstnanců poklesl o 88,3 tis. na 4 337,1 tis. Zároveň klesl i celkový počet podnikatelů (sebezaměstnaných) o 1,3 tis., a to v důsledku snížení počtu podnikatelů se zaměstnanci (zaměstnavatelů) o 7,6 tis. Počet podnikatelů bez zaměstnanců (pracujících na vlastní účet) naopak vzrostl o 6,3 tis. Mírně se zvýšil i počet pomáhajících rodinných příslušníků o 2,1 tis. osob. Zaměstnanost se snížila ve všech pětiletých věkových skupinách v mladším produktivním věku do 45 let, celkem o 140,3 tis. osob. Pokles byl markantní zejména u žen v tomto věku (o 80,4 tis.).

Vývoj zaměstnanosti v jednotlivých odvětvových sekcích byl podle údajů za 4. čtvrtletí 2020 v ČR rozdílný. V sekundárním sektoru průmyslu a stavebnictví se zaměstnanost meziročně snížila o 48,1 tis. na 1 936,9 tis., zejména v důsledku poklesu počtu pracujících ve zpracovatelském průmyslu (o 79,3 tis.). Nejvíce byl pokles patrný ve výrobě pryžových a plastových výrobků (o 14,6 tis.), ve výrobě kovových konstrukcí (o 13,8 tis.) a ve výrobě motorových vozidel (o 10,0 tis.) Naopak se meziročně zvýšil počet pracujících ve stavebnictví (o 21,3 tis.). V terciárním sektoru služeb celková zaměstnanost klesla o 39,1 tis. na 3 142,8 tis. Snížil se zejména počet pracujících osob v sekci doprava a skladování (o 39,7 tis.) a v ubytování, stravování a pohostinství (o 30,9 tis.). Naproti tomu vzrostl počet pracujících v sekci informační a komunikační činnosti (o 27,6 tis.) a ve vzdělávání (o 18,2 tis.). V primárním sektoru zemědělství, lesnictví a rybnictví počet pracujících stagnoval, zaměstnaných v sektoru bylo 137,6 tis.

Míra zaměstnanosti (podíl počtu pracujících osob ve skupině 15–64letých) se ve 4. čtvrtletí 2020 v porovnání se stejným obdobím minulého roku snížila o 1,0 p. b. na 74,3 %. U mužů klesla o 0,8 p. b. na 81,3 %, u žen o 1,2 p. b. na 67,0 %.

Komplikovaná situace na trhu práce v době pandemie se neprojevuje jen snížením celkového počtu pracujících. Zároveň totiž poklesl i **průměrný počet skutečně odpracovaných hodin za týden**. Ten se snížil o 3,6 hod. na 31,6 hod. Ve skupině zaměstnanců se snížila hodnota tohoto ukazatele o 3,2 hod. na 32,5 hod., podstatně více klesla v kategorii podnikatelů o 7,2 hod. na 33,9 hod. V rámci jednotlivých odvětví byl nejvyšší pokles týdně skutečně odpracovaných hodin v sekci ubytování, stravování a pohostinství (meziročně o 14,7 hod., tj. téměř o 40 %). Značně se snížil v ostatních činnostech zahrnujících mimo jiné řadu osobních a podpůrných služeb (o 11,4 hod. na 21,6 hod.) a v kulturních, zábavních a rekreačních činnostech (o 8,4 hod. na 24,4 hod.).

Průměrný počet nezaměstnaných osob podle metodiky ILO, očištěný od sezónních vlivů, ve 4. čtvrtletí 2020 v porovnání se 3. čtvrtletím 2020 vzrostl o 16,1 tis.

Celkový **počet nezaměstnaných** ve věku 15 a více let se meziročně zvýšil o 52,5 tis. a dosáhl 161,7 tis. osob. Došlo jak k nárůstu počtu nezaměstnaných žen o 32,8 tis. na 89,2 tis., tak k nárůstu počtu nezaměstnaných mužů o 19,6 tis. na 72,6 tis. V absolutním vyjádření vzrostl počet nezaměstnaných nejvíce v Praze (o 13,4 tis.) a ve Středočeském kraji (o 12,3 tis.). Počet nezaměstnaných jeden rok a déle se meziročně zvýšil o 3,6 tis. a dosáhl 34,8 tis. osob.

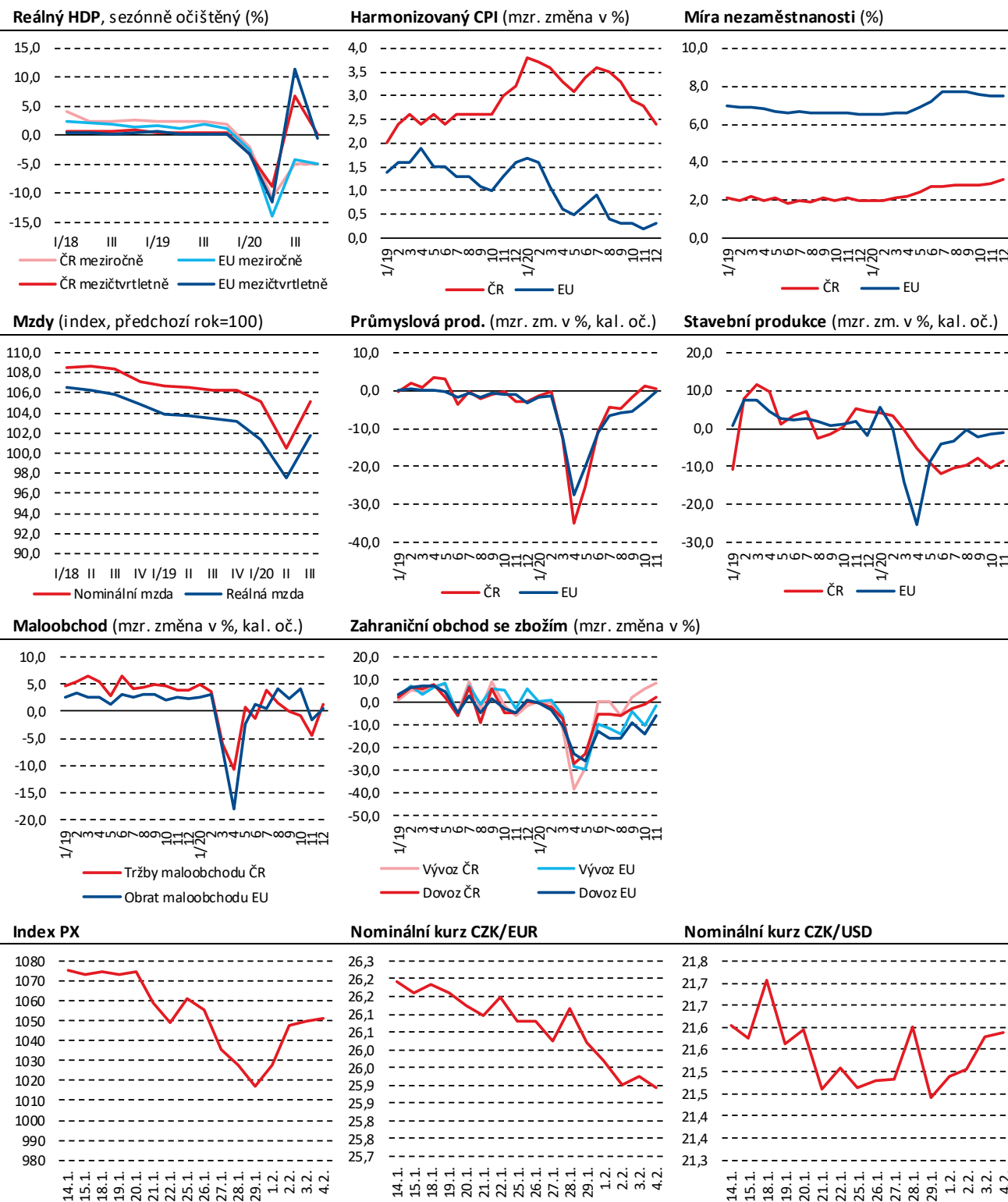
Obecná míra nezaměstnanosti podle definice ILO ve věkové skupině 15–64letých (podíl nezaměstnaných na pracovní síle, tj. součtu zaměstnaných a nezaměstnaných) ve 4. čtvrtletí 2020 meziročně stoupla o 1,0 p. b. na 3,1 %.

Z **regionálního pohledu** byl nejvyšší meziroční nárůst míry nezaměstnanosti a zároveň i nejvyšší hodnota v kraji Karlovarském (o 2,3 p. b. na 6,1 %) a Ústeckém (o 2,2 p. b. na 4,6 %). Naopak nejnižší míra nezaměstnanosti byla v Pardubickém (1,3 %) a ve Zlínském kraji (1,8 %).

Od dubna roku 2020 doplnil Český statistický úřad standardní Výběrové šetření pracovních sil o **otázky týkající se dopadu koronavirové krize** na trh práce. Údaje za 4. čtvrtletí 2020 ukazují, že ekonomické dopady nezaměstnanosti na domácnost převažující část osob čerstvě bez práce považuje za dočasné a zvládnutelné. Ve srovnání s 2. čtvrtletím stejného roku **vážné dopady** a platební neschopnost domácnosti pocívalo 12,4 % respondentů (o 4,4 p. b. méně), **těžké, ale zvládnutelné** ekonomické dopady vnímalo 34,0 % respondentů (o 7,1 p. b. méně) a za **dočasné a zvládnutelné** dopady pandemické krize považuje 53,6 % dotazovaných (o 11,4 p. b. více).

Zdroj: ČSÚ

Makroekonomická situace v ČR a EU27



Zdroje: Eurostat, ČSÚ, BCPP, ČNB, grafy MPO