



ASOCIACE MALÝCH A STŘEDNÍCH  
PODNIKŮ A ŽIVNOSTNÍKŮ ČR

AMSP ČR

# *Analýza sektoru služeb (vývoj 2010–2023)*

*Zpracoval tým AMSP ČR  
s využitím dat ČSÚ*

*Duben 2024*

# Analýza služeb v české ekonomice 2010-2023

## Obsah

- Charakteristika služeb, skupiny služeb
- Zaměstnanost v sektorech služeb
- Hrubá přidaná hodnota v sektoru služeb
- Objemy produkce sektoru služeb
- Tržby v sektoru služeb
- Mzdy a platy v sektoru služeb
- Některá srovnání v rámci EU
- Závěry

Národohospodářský terciární sektor (služby) je souhrnem velmi různorodých ekonomických činností. Služby lze dělit na dvě základní skupiny pokud jde o užití jejich výstupů - služby výrobní (např. účetnictví a auditorské služby, reklama atd.), jejichž výstup je využíván dalšími firmami, a na služby spotřebitelské (např. stravování a ubytování, čistírny a prádelny apod.), jejichž produkt je určen k finální spotřebě obyvatelstvem. Zvláštní pozici mezi výrobními službami má skupina „sofistikovanějších“ služeb, které vyžadují vysoce kvalifikovanou pracovní sílu - bankovníctví, výzkum a vývoj, počítačové služby, poradenství.

Sektor služeb je klíčovou částí národního hospodářství, neboť hraje velmi významnou roli v životech obyvatelstva i v ekonomickém rozvoji země. Z hlediska sektorů a odvětví lze rozdělit ekonomiku následovně:

- Primární sektor (prvovýroba) – získávání produktů a surovin z přírody a obdělávání půdy (těžba, lesnictví, zemědělství, rybářství);
- Sekundární sektor (druhovýroba) – zpracovávání produktů z prvovýroby a výroba hmotných statků – průmysl;
- Terciární sektor (služby) – obchod, doprava, ubytování, stravování a pohostinství, informační a komunikační činnosti, peněžnictví a pojišťovnictví, činnosti v oblasti nemovitostí, profesní, vědecké a technické činnosti, administrativa, veřejná správa, zdravotnictví, školství, kultura a komunální služby.

Pro účely tohoto materiálu však vycházíme z toho, že sektor těchto velmi různorodých činností není vždy jednoznačně definován a z toho důvodu analyticky či statisticky sledován. Velmi zvláštní postavení v tomto smyslu zaujímá např. odvětví obchodu, které je rovněž součástí terciárního sektoru, ale je často sledováno samostatně. ČSÚ ve svých údajích často některá data uvádí pouze v užším pojetí služeb pro skupiny CZ-NACE H-N (doprava, ubytování, informační, profesní a administrativní činnosti), v jiných pohledech uvádí data služeb v širším pojetí v rámci skupin CZ-NACE H-S (doprava až ostatní činnosti); některé údaje však uvádí jako tzv. tržní služby z dalšího pohledu (CZ-NACE L-S). Z hlediska časového jsou rovněž poměrně velké rozdíly v datovém pokrytí – některé údaje jsou v ČSÚ k dispozici až do roku 2023, jiné však pouze do roku 2021.

Postavení sektoru služeb v ekonomice země a jeho výkonnost lze měřit z několika hledisek, nejvhodnějším je jejich podílem na zaměstnanosti, podílem na hrubé přidané hodnotě, vývojem tržeb, či úrovni průměrných hrubých mezd.

Předmětem tohoto materiálu je v některých parametrech srovnání výkonů hlavních sektorů ekonomiky a podrobněji srovnání jednotlivých odvětví v rámci sektoru služeb.

Podíl sektorů ekonomiky na tvorbě hrubé přidané hodnoty stále potvrzuje, že je česká ekonomika velmi silně orientována na průmysl, byť se v posledních letech situace velmi mírně mění k posílení pozice sektoru služeb.

Podíl **průmyslu a stavebnictví** na tvorbě HPH se dlouhodobě pohybuje okolo 30 %, přičemž nejvyšší byl v letech 1993 a 2015 (31,9 %) a naopak na minimu byl v roce 2003 (28,9 %), v roce 2019 průmysl tvořil 29,2 % hrubé přidané hodnoty. Z jednotlivých odvětví průmyslu měl v tomto roce největší podíl na celkové tvorbě HPH zpracovatelský průmysl (24,8 %), kde velkou roli hraje zejména výroba motorových vozidel (5,2 % HPH), výroba kovových konstrukcí a kovodělných výrobků (2,9 %) a výroba strojů a zařízení (2,1 %).

Stavebnictví tvořilo v roce 2019 5,6 % HPH. V blízkosti této úrovně se odvětví stavebnictví drží několik posledních let poté, co v něm po roce 2010 došlo k recesi.

**Zemědělství, lesnictví a rybnictví** v roce 2019 představovalo 2,1 % české HPH. To je podobné jako u ostatních vyspělých ekonomik. Jeho podíl od roku 1993 výrazně poklesl (v roce 1993 to bylo 4,9 %).

**Služby** celkem přispěly v roce 2019 k tvorbě HPH podílem 63,0 %. Jejich podíl na HPH v posledních letech rostl a údaj roku 2019 představoval v řadě od roku 1993 maximum. Nejnižších hodnot naopak dosahoval podíl služeb v 90. letech. V rámci služeb měl v roce 2019 největší váhu velkoobchod a maloobchod; opravy a údržba motorových vozidel (11,0 % HPH), dále činnosti v oblasti nemovitostí (9,3 %) a veřejná správa a obrana a povinné sociální zabezpečení (6,0 %). Podíl sektoru služeb v české ekonomice ukazuje že je ve srovnání s průměrem EU nízký. Služby mají v EU průměrně více než 70% podíl na HPH a Česko v roce 2018 dosáhlo 62,6 %, v roce 2019 63 % a postupně se podíl dostává ke dvěma třetinám.

Za tržní služby jsou označována odvětví klasifikovaná v sekcích CZ-NACE L-S, tj. nemovitostní činnosti, profesní, vědecké a technické činnosti, administrativní a podpůrné činnosti, veřejná správa, obrana, sociální zabezpečení, vzdělávání, zdravotnictví a sociální péče, kulturní, zábavní a rekreační činnosti a ostatní činnosti.

V tržních službách byl v roce 2022 průměrný počet zaměstnanců 1 449 300, což představovalo 36% podíl na zaměstnanosti v celém sektoru služeb. Zdaleka největší průměrné počty zaměstnanců pracovaly ve veřejných službách zdravotnictví a sociální péče (334 300) a vzdělávání (327 700), jen o málo méně to bylo ve veřejné správě, obraně a sociálním zabezpečení (296 800). Tržní služby měly v tomtéž roce cca třetinový podíl na vytvořené hrubé přidané hodnotě české ekonomiky (34,2 %). Pokud jde o náklady práce jsou ve většině odvětví tržních služeb spíše na nižší úrovni ve srovnání s dalšími odvětvími ekonomiky. Celkové náklady práce v odvětví kulturních, zábavních a rekreačních činností ostatních činností byly úplně nejnižší (37 932 Kč na pracovníka a měsíc), jen o málo vyšší byly v odvětví ostatních činností (40 217 Kč). Naopak v odvětví veřejné správy, obrany a sociálního zabezpečení byly celkové náklady práce třetí nejvyšší (70 221 Kč) po odvětvích peněžnictví a pojišťovnictví (93 822 Kč) a výroba a rozvod elektřiny, plynu a tepla (84 693 Kč).

## I. Počet aktivních podniků ve službách

V poslední dekádě se v terciární sféře služeb pohyboval počet podniků okolo půl milionu, mezi roky 2010 a 2021 se počet podniků zvýšil cca o 100 000; i v obtížném období let 2019, 2020 a 2021 každoročně počet podniků stoupal cca o 10 000 ročně. Zdaleka nejvyšší počet podniků, cca třetinový z celkového počtu podniků všech služeb, byl v celém období v odvětví profesních, vědeckých a technických činností – cca 169 000 v roce 2010 až cca 205 000 v roce 2021. Na druhém místě v počtu podniků bylo odvětví ubytování, stravování a pohostinství s téměř neměnným počtem okolo 60 000. Za zmínku stojí fakt, že se počet podniků v tomto odvětví neměnil ani v pro gastronomii velmi obtížném „covidovém a postcovidovém“ období let 2019-2021. Nejmenší počty podniků, cca 20 000, byly v odvětvích vzdělávání a kulturních, zábavních a rekreačních činností.

### Počet aktivních podniků v sektoru služeb

	2010	2015	2021
<b>SLUŽBY CELKEM</b>	<b>498 990</b>	<b>510 051</b>	<b>602 819</b>
<b>Doprava a skladování</b>	41 873	38 159	44 115
z toho Pozemní a potrubní doprava	36 653	33 530	38 553
<b>Ubytování, stravování a pohostinství</b>	60 209	58 612	59 497
z toho Ubytování	9 499	8 703	11 343
z toho Stravování a pohostinství	51 405	49 909	48 154
<b>Informační a komunikační činnosti</b>	35 261	37 961	58 830
<b>Profesní, vědecké a technické činnosti</b>	169 038	178 837	205 418
<b>Administrativní a pomocné činnosti</b>	33 350	30 842	38 132
<b>Vzdělávání</b>	19 318	19 107	22 506
<b>Zdravotní a sociální péče</b>	24 739	26 211	26 488
z toho zdravotní péče	23 936	25 208	25 374
<b>Kulturní, zábavní a rekreační činnosti</b>	16 273	19 275	26 092
<b>Ostatní činnosti</b>	52 788	55 942	64 079

Tabulka AMSP ČR, data ČSÚ



Graf AMSP ČR, data ČSÚ

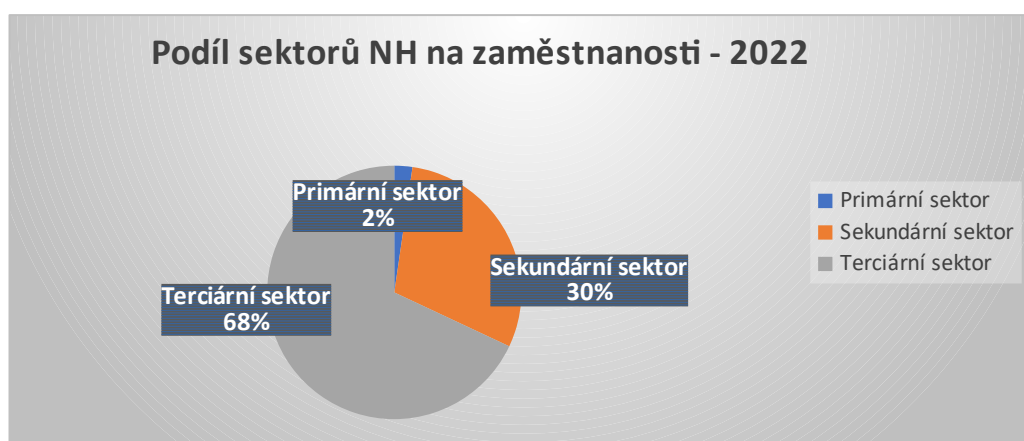
## II. Zaměstnanost ve službách

Pokud jde o **podíl zaměstnaných osob ve službách** v rámci české ekonomiky, ČR v roce 2010 činil 59%, což bylo méně, než průměr v EU a v USA, kde bylo již před řadou let ve službách zaměstnáno přes 70, resp. 80 % osob. Podíl služeb na celkovém počtu zaměstnaných osob se mezi léty 2010 a 2022 mírně zvyšoval. Tento nižší podíl zaměstnanosti ve službách ČR ve srovnání s ostatními zeměmi EU či dalšími vyspělými zeměmi je odrazem skutečnosti, že česká ekonomika stále ještě stojí na určitých odvětvích průmyslu, což ne zcela odpovídá současným tendencím růstu sektoru služeb na úkor průmyslových sektorů v nejvyspělejších zemích.

### Srovnání zaměstnanosti dle klíčových sektorů ekonomiky (2015-2022) (tisíce osob)

	2015	Podíl %	2022	Podíl %
<b>CELKEM</b>	<b>3 868,3</b>		<b>4 034,3</b>	
<b>Primární sektor</b>	97,5	2,5	91,2	2,3
<b>Sekundární sektor</b>	1 209	31,3	1 199,7	29,7
<b>Terciární sektor</b>	2 561,8	66,2	2 743,4	68

Tabulka AMSP ČR, data ČSÚ



Graf AMSP ČR, data ČSÚ

Z uvedených dat vyplývá, že se struktura české ekonomiky v posledních letech jen velmi mírně změnila zanedbatelným snížením podílu průmyslu a obdobným zvýšením podílu sektoru služeb. Tento vývoj stále potvrzuje základní fakt, že česká ekonomika je založena na relativně vysokém podílu průmyslu – je fakticky nejprůmyslovější zemí Evropské unie s relativně velmi nízkým podílem služeb ve srovnání s dalšími zeměmi EU.

Podrobnější pohled na jednotlivá odvětví hlavních sektorů ekonomiky ukazuje, že zdaleka největší počet zaměstnanců má odvětví zpracovatelského průmyslu – 27% podíl na celkovém počtu zaměstnanců, na druhém místě je odvětví velkoobchod, maloobchod a opravy/údržba motorových vozidel ze sektoru služeb – podíl 12,6 %. Na dalších místech je odvětví zdravotní a sociální péče (8,3 %), vzdělávání (8,1 %) a veřejná správa, obrana, sociální zabezpečení (7,4 %).

## Průměrný počet zaměstnanců dle odvětví národního hospodářství

(tisíce osob, CZ-NACE)

	2019	2020	2021	2022
<b>CELKEM</b>	<b>4 067,00</b>	<b>3 992,10</b>	<b>4 001,10</b>	<b>4 034,30</b>
Zemědělství, lesnictví, a rybářství	97,5	93,2	92,8	92,1
Těžba a dobývání	29,20	23,8	22,50	19
Zpracovatelský průmysl	1 099,60	1 141,00	1 100	1 097
Výroba a rozvod elektřiny, plynu, tepla	34,7	34,5	34,6	34,1
Zásobování vodou, odpadní vody, odpady, sanace	51,7	51,3	51,7	52
Stavebnictví	209,8	209,3	214,2	214,9
Velko a maloobchod, opravy a údržba mot. vozidel	503,2	496,9	498,7	506,7
Doprava a skladování	269,4	262,2	260,4	259,6
Ubytování, stravování, pohostinství	123	109,4	104,2	106,6
Informační a komunikační činnosti	125,1	126,9	129,7	134,6
Peněžnictví a pojišťovnictví	74,6	72,8	72,2	71,7
Nemovitostní činnosti	45,6	46,4	45,6	47
Profesní, vědecké a technické činnosti	173	169,3	169,2	172,2
Administrativní a podpůrné činnosti	199	181,1	182,3	182,8
Veřejná správa, obrana, sociální zabezpečení	297	297,4	299,4	296,8
Vzdělávání	299,7	310,1	316,5	327,7
Zdravotní a sociální péče	304,1	311,7	327,1	334,3
Kulturní, zábavní a rekreační činnosti	51,4	50,4	49,4	50,9
Ostatní činnosti	47,5	47,1	36,8	37,6

Tabulka AMSP ČR, data ČSÚ

V dlouhodobějším srovnání počtu zaměstnanců v jednotlivých odvětvích národního hospodářství je patrný mírný nárůst celkového počtu zaměstnanců – v roce 2022 bylo o 6,4 % více zaměstnanců než v roce 2010 a o 4,3 % více než v roce 2015.

V některých odvětvích se počet zaměstnanců v období 2019 – 2022 zvýšil, nejvíce v odvětvích veřejných služeb – zdravotnictví o 10 %, vzdělávání o 9,3 % a rovněž v případě informačních a komunikačních činností o 7,6 %.

V tomto období se naopak počty zaměstnanců v některých odvětvích snížily, zejména v odvětví těžby a dobývání o 35 %; menší pokles byl zaznamenán v odvětví ubytování a stravování o 13 %, v odvětví administrativních činností o 8 % a v odvětví zemědělství, lesnictví a rybářství o 5,5 %.

Nejsilnější z hlediska zaměstnaných osob v rámci širšího pojmu sektoru služeb je odvětví velkoobchodu, maloobchodu a oprav a údržby motorových vozidel s počtem 506 700 zaměstnanců v roce 2022. Počtem zaměstnanců následují po výraznějším zvýšení oproti roku 2019 odvětví zdravotní a sociální péče (334 300), vzdělávání (327 700) a veřejné správy, obrany a sociálního zabezpečení (296 800). Několikanásobně méně zaměstnanců měly odvětví kulturních, zábavních a

rekreačních činností (50 900), nemovitostních činností (47 000) a ostatních činností služeb (37 600).

## **Vývoj zaměstnanosti 2020-2023** (srovnání situace ve 4. čtvrtletích)

**Celková zaměstnanost** v ČR v roce **2020** klesla ve srovnání s předchozím rokem na 5 351 tisíc osob. Ve **4. čtvrtletí 2020** poklesla celková zaměstnanost v **terciárním sektoru** služeb o 47 700 na 3 145 200. Snížil se zejména počet pracujících osob v dopravě a skladování o 30 900 a v odvětví ubytování, stravování a pohostinství o 24 200. Zřetelný byl pokles zaměstnanosti i v odvětví kulturní, zábavní a rekreační činnosti o 12 300. Naproti tomu vzrostl počet pracujících ve veřejné správě a obraně a povinném sociálním zabezpečení o 15 400 a v odvětví informační a komunikační činnosti o 13 600. V **primárním sektoru** zemědělství, lesnictví a rybnářství počet pracujících stagnoval, zaměstnaných v sektoru bylo 138 000. V **sekundárním sektoru** průmyslu a stavebnictví se zaměstnanost meziročně snížila na 1 950 100, zejména v důsledku poklesu počtu pracujících ve zpracovatelském průmyslu o 56 700. Naopak se meziročně zvýšil počet pracujících ve stavebnictví o 22 900.

**Celková zaměstnanost** v roce **2021** v ČR klesla ve srovnání s předchozím rokem na 5 347 tisíc osob. Ve **4. čtvrtletí 2021** stoupla v **terciárním sektoru** služeb celková zaměstnanost na 3 220 900. V tomto sektoru se zvýšil zejména počet pracujících osob v sekci vzdělávání o 30 000, ve velkoobchodě, maloobchodě a opravách motorových vozidel o 16 700, v informačních a komunikačních činnostech o 16 600 a v sekci peněžnictví a pojišťovnictví o 12 600. Oproti tomu se v tomto sektoru značně snížila zaměstnanost ve zdravotnictví o 11 200, kde před rokem byla vysoká základna v důsledku pandemické situace, a také v administrativních a podpůrných činnostech o 6 800. V **primárním sektoru** zemědělství, lesnictví a rybnářství se počet pracujících téměř nezměnil – pokles na 135 900. Zaměstnanost klesla v **sekundárním sektoru** průmyslu a stavebnictví na 1 902 400, především v důsledku poklesu počtu pracujících ve zpracovatelském průmyslu o 27 100. Proti snížení počtu pracujících v průmyslu se naopak meziročně zvýšil počet pracujících ve stavebnictví o 14 600.

**Celková zaměstnanost** v ČR v roce **2022** vzrostla ve srovnání s předchozím rokem na 5 450 tisíc osob. Ve **4. čtvrtletí 2022** stoupla v **terciárním sektoru** služeb celková zaměstnanost meziročně na 3 166 500. V tomto sektoru se zvýšil zejména počet pracujících osob v sekci zdravotní a sociální péče o 30 900. V **primárním sektoru** zemědělství, lesnictví a rybnářství se počet pracujících meziročně významně nezměnil, klesl na 130 600. V **sekundárním sektoru** průmyslu a stavebnictví došlo k nárůstu počtu pracujících na 1 896 900, který ovlivnil zejména vyšší přírůstek pracujících ve zpracovatelském průmyslu o 23 800.

**Celková zaměstnanost** v ČR v roce **2023** vzrostla ve srovnání s předchozím rokem na 5 479 tisíc osob. Ve **4. čtvrtletí 2023** v **terciárním sektoru** služeb celková zaměstnanost meziročně stoupla o 92 000 na 3 142 400. Nejvíce zvýšil počet pracujících osob v sekci vzdělávání o 35 800 a dále také v sekci profesní, vědecké a technické činnosti o 22 800 osob. Na druhé straně v sekcích veřejná správa a obrana a povinné sociální zabezpečení počet pracujících klesl o 13 600 osob. V **primárním sektoru** zemědělství, lesnictví a rybnářství počet pracujících meziročně vzrostl na 140

700. V **sekundárním sektoru** průmyslu a stavebnictví byl zaznamenán mírný pokles v počtu pracujících osob na 1 804 400.

### III. Hrubá přidaná hodnota

**Hrubá přidaná hodnota (HPH)** představuje nově vytvořenou hodnotu, kterou získávají institucionální jednotky z používání svých výrobních kapacit. Je stanovena jako rozdíl mezi celkovou produkcí, oceněnou v základních cenách a mezispotřebou, oceněnou v kupních cenách. Sektor služeb vytváří řádově dvě třetiny výkonu české ekonomiky, tj. její celkové hrubé přidané hodnoty. Vývoj HPH víceméně kopíruje z dlouhodobého hlediska vývoj hrubého domácího produktu.

#### Podíl odvětví národního hospodářství na tvorbě HPH (%)

	2010	2015	2022
Zemědělství, lesnictví, a rybnictví	1,7	2,5	2,1
Těžba a dobývání	1,2	0,9	0,6
Zpracovatelský průmysl	23,2	26,6	23,1
Výroba a rozvod elektřiny, plynu, tepla	4	3,4	2,3
Zásobování vodou, odpadní vody, odpady	1,2	1	1
Stavebnictví	7,1	5,7	5,6
Velko a maloobchod, opravy/údržba mot. vozidel	10,5	11	12,8
Doprava a skladování	6,1	5,7	5,6
Ubytování, stravování, pohostinství	2,1	1,9	1,5
Informační a komunikační činnosti	5,1	5,2	7,3
Peněžnictví a pojišťovnictví	4,6	4,3	3,7
Nemovitostní činnosti	9,1	8,5	9,3
Profesní, vědecké a technické činnosti	4,8	5,1	5,2
Administrativní a podpůrné činnosti	2	1,8	1,9
Veřejná správa, obrana, sociální zabezpečení	6,6	5,9	5,8
Vzdělávání	4,2	4,2	5
Zdravotní a sociální péče	4,1	4,3	5,2
Kulturní, zábavní a rekreační činnosti	1	1	0,9
Ostatní činnosti	1,2	1,1	0,9

Tabulka AMSP ČR, data ČSÚ

Podíl sektoru služeb v nejširším pojetí (CZ-ISCO skupiny G-S) na hrubé přidané hodnotě české ekonomiky v roce 2022 byl 65,1 %. Ve srovnání s tím byl podíl průmyslových odvětví a stavebnictví 32 % a primárního sektoru 2,6 %.

#### Hrubá přidaná hodnota jednotlivých odvětví sektoru služeb (tisíce Kč)

	2010	2015	2021
<b>SLUŽBY CELKEM</b>	<b>711 413 539</b>	<b>837 026 298</b>	<b>1 149 864 128</b>
<b>Doprava a skladování</b>	134 884 096	153 573 686	164 406 465
z toho Pozemní a potrubní doprava	80 666 913	96 757	102 554 528
<b>Ubytování, stravování a pohostinství</b>	37 564 209	46 270 031	33 103 864
z toho Ubytování	11 312 448	16 905 908	6 169 209
z toho Stravování a pohostinství	26 251 761	29 364 793	26 934 455
<b>Informační a komunikační činnosti</b>	149 786 499	159 558 823	263 667 531
<b>Profesní, vědecké a technické činnosti</b>	140 902 038	164 857 026	220 028 502
<b>Administrativní a pomocné činnosti</b>	65 663 366	86 869 025	123 343 205
<b>Vzdělávání</b>	7 206 784	7 061 667	8 928 946



<b>Zdravotní a sociální péče</b>	69 792 994	83 528 743	151 876 343
<b>z toho zdravotní péče</b>	69 304 641	82 351 139	149 817 235
<b>Kulturní, zábavní a rekreační činnosti</b>	24 675 910	29 639 371	32 230 014
<b>Ostatní činnosti</b>	13 711 987	16 911 962	17 041 427

Tabulka AMSP ČR, data ČSÚ

Vývoj hrubé přidané hodnoty odvětví sektoru služeb zaznamenal mezi roky 2010 a 2021 v objemovém vyjádření výrazný nárůst o 61,6 %. V některých odvětvích služeb však byl přírůstek HPH v tomto období ještě vyšší – zdravotní a sociální péče o 117,6 %, informační a komunikační činnosti o 76 %, administrativní a pomocné činnosti o 78,8 %. Zásadní pokles zaznamenalo v roce 2020 kvůli pandemii Covid-19 odvětví ubytování, stravování a pohostinství na 88 % hodnoty roku 2015; přičemž pododvětví ubytování zaznamenalo velmi dramatický pokles na 36,5 % hodnoty roku 2015.

**HPH se v roce 2023 zvýšila** v porovnání s předchozím rokem o **0,5 %**. K růstu HPH nejvýrazněji přispěl vývoj ve zpracovatelském průmyslu a v informačních a komunikačních činnostech. Pokles nastal ve skupině odvětví stavebnictví, obchodu, dopravy, ubytování a pohostinství.

**HPH se v roce 2022 zvýšila** v porovnání s předchozím rokem o **2,5 %**. Ekonomický růst se projevoval napříč celým národním hospodářstvím. K růstu HPH nejvýrazněji přispěl vývoj ve zpracovatelském průmyslu a v nemovitostních činnostech, méně se dařilo v odvětvích stavebnictví, obchodu, dopravy, ubytování a pohostinství.

**HPH se v roce 2021 zvýšila** v porovnání s předchozím rokem o **3,0 %**. K příznivému ekonomickému růstu pozitivní vývoj ve skupině odvětví obchodu, dopravy, ubytování a pohostinství, v peněžnictví a pojišťovnictví a ve skupině odvětví veřejné správy, vzdělávání, zdravotní a sociální péče.

**HPH se v roce 2020 snížila** v porovnání s předchozím rokem o **5,5 %**. Ekonomický pokles se projevoval ve většině odvětví národního hospodářství. K poklesu HPH nejvýrazněji přispěl vývoj ve skupině odvětví obchodu, dopravy, ubytování a v průmyslu. Odvětví informačních a komunikačních činností, veřejné správy, vzdělávání, zdravotní a sociální péče nebyla poklesem výrazněji postižena.

**HPH se v roce 2019 zvýšila** v porovnání s předchozím rokem o **2,4 %**. Ekonomický růst se projevoval prakticky napříč všemi odvětvími národního hospodářství. K růstu HPH nejvýrazněji přispěla skupina odvětví obchodu, dopravy, ubytování a pohostinství a odvětví informačních a komunikačních činností.

## IV. Produkce hlavních odvětví, resp. sekcí služeb

### Indexy produkce v odvětvích služeb

(meziroční srovnání, % k předchozímu roku, po sezónním a kalendářním očištění)

	<b>2019</b>	<b>2020</b>	<b>2021</b>	<b>2022</b>	<b>2023</b>
<b>Doprava a skladování</b>	99,7	84,1	108,3	110,3	92,8
pozemní a potrubní doprava	99,8	82,7	106,1	110,7	91,8
vodní doprava	106,2	64,6	97,1	127,9	103,7
letecká doprava	95	34,1	109,3	181,8	111,2
<b>Ubytování, stravování a pohostinství</b>	101	59	100,5	131,4	104,4
ubytování	97,2	45,2	98,5	157,2	106,1

stravování a pohostinství	101,2	66,9	103,5	122,3	102,6
<b>Informační a komunikační činnosti</b>	107	101,2	105,7	104,2	98,8
informační činnosti	108	105,3	107,1	100,4	94,3
činnosti v informačních technologiích	106,2	99,2	105,9	106,5	99,7
vydavatelská činnost	115,1	103,7	104,8	101,5	94,9
<b>Činnosti v oblasti nemovitostí</b>	100	98,7	101,5	105,3	98,8
<b>Profesní, vědecké a technické činnosti (bez NACE 701, 72 a 75)</b>	98,7	91,9	105,1	106,5	102
právní a účetnické činnosti	101,9	98,4	104,1	105,5	103,2
architektonické a inženýrské činnosti	98,9	92	106,6	109,5	102,3
<b>Administrativní a podpůrné činnosti</b>	99	83,6	103,6	103,7	95,5

Tabulka AMSP ČR, data ČSÚ

Produkce jednotlivých sekcí služeb se (při vyjádření pomocí ročních indexů) v posledních pěti letech velmi měnila. „Covidový“ rok 2020 se výrazně negativně projevil v některých sekcích (letecká doprava 34,1 %, ubytování 45 %, vodní doprava 64 %), ale např. produkce sekce informačních a komunikačních činností zaznamenala i v tomto roce mírný růst. Velký přírůstek produkce byl zaznamenán ve srovnání s nepříznivým rokem 2021 prakticky ve všech odvětvích/sekcích služeb v roce 2022 (např. letecká doprava 1818 % či ubytování 157,2 %), ale v roce 2023 produkce všeobecně mírně poklesla.

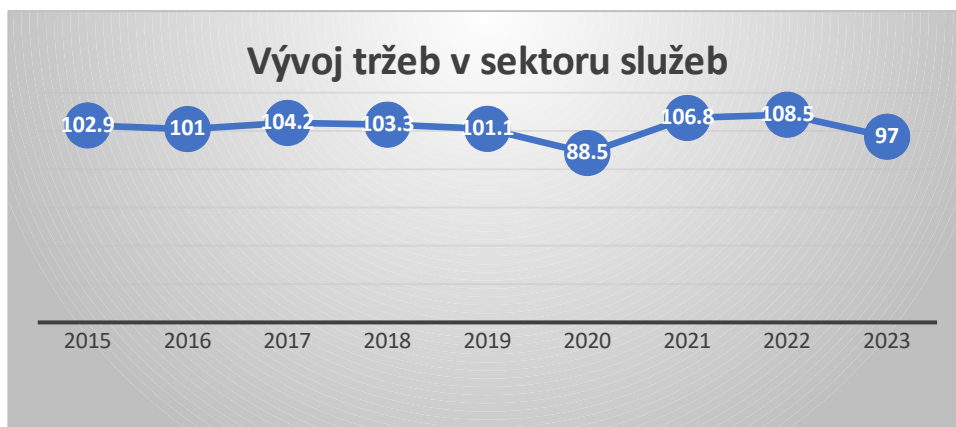
## V. Tržby ve službách

**Index tržeb** udává, jak se změnila (zvýšily nebo snížily) tržby ve sledovaném období v porovnání se srovnávací základnou. Podle typu indexu se srovnávací základnou rozumí buď stejné období předchozího roku (meziroční index), nebo průměrné období bazického roku (bazický index).

Vývoj tržeb ve stálých cenách v sektoru služeb byl v posledních téměř deseti letech relativně stabilní s jedinou výjimkou roku 2020, kdy tržby sektoru jako celku výrazněji klesly 11,5 % v důsledku celkové ekonomické situace způsobené propuknutím pandemie Covid-19. Oživení v roce 2021 a 2022 se dostalo mírně nad indexy předchozích let, ale v roce 2023 nastal opět pokles na 97 % tržeb předchozího roku.

2015	2016	2017	2018	2019	2020	2021	2022	2023
102,9	101	104,2	103,3	101	88,5	106,8	108,5	97

**Graf vývoje tržeb v sektoru služeb 2019-2023 (%)**



Graf AMSP ČR, data ČSÚ

Vývoj tržeb v jednotlivých sekcích sektoru služeb však byl v posledních letech velmi rozdílný v závislosti na ekonomickém charakteru činností a tím na dopadu situace v období pandemie Covid-19.

### Indexy vývoje tržeb odvětví (užšího) sektoru služeb 2015-2023

(meziroční srovnání, % k předchozímu roku)

	2015	2019	2020	2021	2022	2023
<b>Doprava a skladování</b>	100,4	99,5	87,8	112,4	110,2	90,4
<b>Ubytování, stravování a pohostinství</b>	105,9	101,6	60,2	100,8	128,8	104,1
<b>Informační a komunikační činnosti</b>	105,6	106	100,3	105,6	103,7	98,3
<b>Činnosti v oblasti nemovitostí</b>	100,6	99,7	98,2	101,4	105,4	98,2
<b>Profesní, vědecké a technické činnosti</b>	103,2	99,4	91,4	105,1	105,5	102,2
<b>Administrativní a podpůrné činnosti</b>	104,3	100,1	75,8	105,8	114,2	97,9

Tabulka AMSP ČR, data ČSÚ

Z vývoje tržeb v sektoru služeb je patrný zásadní negativní obrat v roce 2020, kdy se naplno rozvinula pandemie Covid-19. Ve všech odvětvích sektoru služeb došlo k poklesu tržeb, nejvýraznější pokles byl v odvětví ubytování, stravování a pohostinství až na 60 % objemu tržeb předchozího roku, v odvětví administrativních a podpůrných činností byl prakticky čtvrtinový pokles objemu tržeb předchozího roku. V roce 2021 se vývoj tržeb těchto dvou odvětví výrazně zvedl oproti této nízké základně roku 2020 na 128,8 % a 114,2 %. Relativně stabilní vývoj tržeb v tomto složitém období se udržela odvětví činností v oblasti nemovitostí a informačních a komunikačních činností.

### Vývoj a srovnání tržeb v sektoru služeb 2019-2023 (4. čtvrtletí roku)

Ve 4. čtvrtletí roku 2023 tržby v sektoru služeb očištěné o kalendářní vlivy meziročně reálně klesly o 3,0 %, stejný výsledek byl i za celý rok 2023.

V odvětví **dopravy a skladování** byl pokles nejvyšší (9,5 %) a podílelo se na něm zejména skladování a vedlejší činnosti v dopravě a pozemní a potrubní doprava. Oproti tomu byly poklesy tržeb zanedbatelné ve vodní a v letecké dopravě.

V **informačních a komunikačních činnostech** tržby v tomto období poklesly o 2,6 %; dramatický pokles byl v případě filmového a hudebního průmyslu (-23,0 %) a rovněž vydavatelských činností (-10,9 %), sekcemi s mírným růstem tržeb byly telekomunikační činnosti (+1,0 %) a tvorba programů a vysílání (+10,4 %). V **oblasti nemovitostí** tržby meziročně klesly o 2,0 %. V **administrativních a podpůrných činnostech** tržby klesly celkově o 2,8 %, s tím, že výrazný pokles zaznamenaly agentury práce (-16,3 %) a rovněž činnosti související se stavbami a úpravou krajiny (-8,5 %); naopak cestovním agenturám, kancelářím a jiným rezervačním činnostem tržby meziročně výrazněji vzrostly o 16,9 %.

Ve **4. čtvrtletí 2022** se tržby očištěné o kalendářní vlivy meziročně reálně zvýšily o 1,4 % a vývoj za celý rok 2022 byl příznivý – tržby se reálně zvýšily o solidních 8,1 %.

Nejvyšší dynamiku růstu měly v odvětví **dopravy a skladování** – sekce letecké a vodní dopravy (+40,3 % resp. +39,7 %), nárůst v pozemní a potrubní dopravě byl nepoměrně nižší (3,7 %). Tržby v **ubytování, stravování a pohostinství** vzrostly celkově o 8,8 % s výraznějšími rozdíly v sekcích – v ubytování o 20,4 % a ve stravování a pohostinství o 5,1 %. V odvětví **informačních a komunikačních činností** se tržby pouze nepatrně zvýšily o 1,7 %, přičemž nejvyššího růstu dosáhly činnosti v oblasti informačních technologií (o 6,0 %); naopak informační činnosti vykázaly pokles tržeb o 1,6 %, vydavatelské činnosti o 2,2 %, hudební a filmový průmysl o 6,6 % a tvorba programů a vysílání dokonce o 18,2 %. V **činnostech v oblasti nemovitostí** tržby meziročně vzrostly o 3,6 %. V **profesních, vědeckých a technických činnostech** tržby naopak mírně klesly o 1,4 %, přičemž nejvyšší pokles vykázaly reklamní agentury a průzkum trhu (o 9,6 %). Tržby v **administrativních a podpůrných činnostech** celkově vzrostly o 5,1 % s velkými výkyvy růstu při podrobnějším pohledu. Enormní nárůst o 52,6 % zaznamenaly cestovní agentury, kanceláře a jiné rezervační činnosti; administrativní a kancelářské činnosti pro podnikání však vzrostly pouze o 2,4 %.

Ve **4. čtvrtletí 2021** se tržby očištěné o kalendářní vlivy meziročně reálně zvýšily o 12,8 %, bez očištění o 13,4 %. Za celý rok 2021 se tržby ve službách očištěné o kalendářní vlivy meziročně reálně zvýšily o 7,2 %, bez očištění o 7,3 %. Vysoké růsty tržeb v některých odvětvích v tomto roce souvisely s relativně nízkou srovnávací základnou roku 2020.

V odvětví **dopravy a skladování** se tržby zvýšily o 16,6 % s tím, že zdaleka nejvyšší růst zaznamenala letecká doprava (+ 98,9 %), solidní nárůst tržeb byl rovněž ve skladování a vedlejších činnostech v dopravě (+ 29,6 %). Zvýšení tržeb v dalších činnostech tohoto oboru již bylo na nižší úrovni – pozemní a potrubní doprava (+8,3 %) a vodní doprava (+2,9 %). Výrazný celkový nárůst tržeb zaznamenalo odvětví **ubytování, stravování a pohostinství** – o 88,6 % (ubytování o 134,7 % a stravování a pohostinství o 77,3 %). Rovněž v rámci odvětví **informačních a komunikačních činností** se růst tržeb jednotlivých činností při celkovém vzrůstu 7,3 % lišil – filmový a hudební průmysl růst o 95,6 %, ale telekomunikační činnosti pouze o 9,7 %, vydavatelské činnosti o 6,1 %, činnosti v oblasti informačních technologií o 5,2 %. Odvětví **činností v oblasti movitostí** z hlediska tržeb vzrostlo jen mírně o 3,6 %. Odvětví **profesních, vědeckých a technických činností** zaznamenalo celkově solidní růst tržeb o 9,7 %. Nejdynamičtěji se rozvinuly činnosti vedení podniků a poradenství a řízení (+20,0 %), architektonické, inženýrské činnosti a technické zkoušky (+11,3 %), dále pak vzrostly tržby právních a účetnických činností o 8,1 %, reklamních agentur a průzkumu trhu o 7,9 %. V **administrativních a podpůrných činnostech** tržby vzrostly celkově

o 13,1 %. Absolutní rekord růstu zaznamenaly cestovní agentury, kanceláře a jiné rezervační činnosti (+ 266,2 % – viz výše poznámka o nízké základně roku 2020); administrativní, kancelářské a jiné podpůrné činnosti pro podnikání vzrostly o 20,3 %; oproti tomu pokles tržeb zaznamenaly agentury práce o 17,3 %.

Rok **2020** byl ve všech segmentech ekonomiky silně poznamenán pandemií Covid-19. Sektor služeb patřil k těm nejvíce postiženým. Ve **4. čtvrtletí 2020** se tržby očištěné o kalendářní vlivy meziročně reálně snížily o 11,2 %, bez očištění o 11,1 %. Za celý rok 2020 se tržby ve službách bez očištění meziročně snížily o 11,7 %.

V odvětví **dopravy a skladování** se tržby celkově snížily o 6,7 % s tím, že nejvíce klesly v letecké dopravě (o 71,8 %), ve vodní dopravě (o 34,8 %). V pozemní a potrubní dopravě tržby klesly mírněji o 8,0 % a ve skladování a vedlejších činnostech v dopravě o 4,5 %. Překvapivě však vzrostly tržby poštovní a kurýrní činnosti o 21,0 %. Odvětví **ubytování, stravování a pohostinství** bylo postiženo celkovým poklesem tržeb velmi výrazně o 61,0 %, v ubytování o 74,3 % a ve stravování a pohostinství o 55,3 %. Odvětví **informačních a komunikačních činností** postihl celkový pokles tržeb velmi mírně (o 2,1 %), nicméně s většími rozdíly mezi jednotlivými činnostmi oboru – pokles ve filmovém a hudebním průmyslu o 51,5 %, ale v telekomunikačních činnostech jen o 3,0 % a v činnostech v oblasti informačních technologií o 1,4 %. Naopak tržby informačních činností (např. zpracování dat, webové portály) i v tomto obtížném období vzrostly o 7,6 % a tržby v tvorbě programů a vysílání o 7,8 %. Mírný pokles tržeb zaznamenaly meziročně též **činnosti v oblasti nemovitostí** o 2,8 %. Odvětví **profesních, vědeckých a technických činností** zaznamenalo celkový pokles tržeb o 7,4 %. Největší pokles tržeb tohoto oboru vykázala sekce ostatních profesních, vědeckých a technických činností o 14,1 %. Tržby reklamních agentur a průzkumu trhu klesly o 10,2 %. V odvětví **administrativních a podpůrných činností** se tržby snížily o 22,6 %; nejvíce byly v této situaci postiženy cestovní kanceláře a agentury výrazným poklesem o 83,3 %. Mírně nižší tržby měly administrativní a kancelářské činnosti o 17,7 %, činnosti související se stavbami a úpravou krajiny o 9,7 %.

Ve **4. čtvrtletí 2019** se tržby očištěné o kalendářní vlivy meziročně reálně snížily o 0,2 %, bez očištění o 0,7 %. Za celý rok 2019 se tržby ve službách bez očištění meziročně reálně zvýšily o 0,8 %.

V odvětví **dopravy a skladování** se tržby celkově snížily o 2,6 %. Nejvíce poklesly tržby v sekci vodní doprava o 7,2 %. Pokles tržeb zaznamenala také letecká doprava (o 6,7 %), skladování a vedlejší činnosti v dopravě (o 5,5 %) a objemově nejvýznamnější pozemní a potrubní doprava (o 3,3 %). V odvětví **ubytování, stravování a pohostinství** byl pokles tržeb zanedbatelný o 0,5 %. V odvětví **informačních a komunikačních činností** se tržby zvýšily o 5,8 %, na tomto výsledku se nejvíce podílel vývoj v telekomunikačních činnostech (růst o 10,4 %), ve vydavatelských činnostech (o 6,9 %) a v činnostech v oblasti informačních technologií (5,9 %). Opačný vývoj však byl v sekcích tvorba programů a vysílání (pokles o 3,4 %) a filmový a hudební průmysl (pokles o 22,5 %). V **činnostech v oblasti nemovitostí** tržby meziročně klesly nepatrně o 1,1 %. Na celkovém poklesu tržeb odvětví **profesních, vědeckých a technických činností** o 3,2 % se podílely všechny jeho sekce – vedení podniků a poradenství v oblasti řízení o 7,7 %, ostatní profesní, vědecké a technické činnosti o 4,6 %, reklamní agentury a průzkum trhu o 3,4 %, architektonické a inženýrské činnosti o 2,0 %. Odvětví **administrativních a podpůrných činností** postihl jen velmi mírný pokles tržeb – celkově o 2,8 %. Nejvýraznější snížení tržeb vykázaly agentury práce (o 9,8 %), nižší

tržby měly také cestovní agentury (o 4,8 %); růstu naopak dosáhly administrativní a kancelářské činnosti (o 5,6 %).

## VI. Náklady práce

V rámci primárního, sekundárního a terciárního sektoru národního hospodářství jsou poměrně velké rozdíly v nákladech práce – přímých (mzdy a náhrady mzdy) i v sociálních nákladech (dávky). Velké rozdíly jsou rovněž mezi odvětvími rozsáhlého sektoru služeb. Nejvyšší přímé náklady mají odvětví informačních a komunikačních činností (71 838 na zaměstnance za měsíc) a peněžnictví a pojišťovnictví (67 901 Kč) ze sektoru služeb. Následují odvětví výroby a rozvodu elektřiny, plynu a tepla (59 894 Kč) a profesních, vědeckých a technických činností (50 589 Kč). Vůbec nejnižší náklady práce na zaměstnance za měsíc, menší než poloviční těch nejvyšších, mají odvětví ubytování, stravování a pohostinství (24 364 Kč), administrativních a podpůrných činností (27 668 Kč) a zemědělství, lesnictví a rybnářství (32 775 Kč). Sociální a personální náklady jednotlivých odvětví jsou v obdobném pořadí, jako přímé náklady. Z celkových 19 odvětví národního hospodářství patří první dvě příčky nejvyšších nákladů práce odvětvím služeb (informační a komunikační činnosti a peněžnictví a pojišťovnictví) a poslední dvě příčky nejnižších nákladů práce rovněž odvětvím sektoru služeb (ubytování, stravování a pohostinství a administrativní a podpůrné činnosti).

### Srovnání nákladů práce odvětví národního hospodářství v roce 2022 (Kč/měsíc/zaměstnanec)

	Přímé náklady	Sociální náklady	Personální náklady
Zemědělství, lesnictví, a rybnářství	32 775	11 970	466
Těžba a dobývání	43 093	16 638	399
Zpracovatelský průmysl	39 208	14 557	672
Výroba a rozvod elektřiny, plynu, tepla	59 894	23 684	1 115
Zásobování vodou, odpadní vody, odpady	35 787	13 444	406
Stavebnictví	34 840	12 406	389
Velko a maloobchod, opravy/údržba mot. vozidel	38 701	13 940	352
Doprava a skladování	36 543	13 648	1 411
Ubytování, stravování, pohostinství	24 364	8 657	237
Informační a komunikační činnosti	71 838	25 145	619
Peněžnictví a pojišťovnictví	67 901	24 750	1 171
Nemovitostní činnosti	34 501	12 118	216
Profesní, vědecké a technické činnosti	50 589	17 706	402
Administrativní a podpůrné činnosti	27 668	9 974	290
Veřejná správa, obrana, sociální zabezpečení	42 762	25 793	1 666
Vzdělávání	41 967	14 946	195
Zdravotní a sociální péče	44 420	16 080	362
Kulturní, zábavní a rekreační činnosti	34 519	12 393	193
Ostatní činnosti	29 581	10 469	167

Tabulka AMSP ČR, data ČSÚ



Graf AMSP ČR, data ČSÚ

## VII. Mzdy ve službách

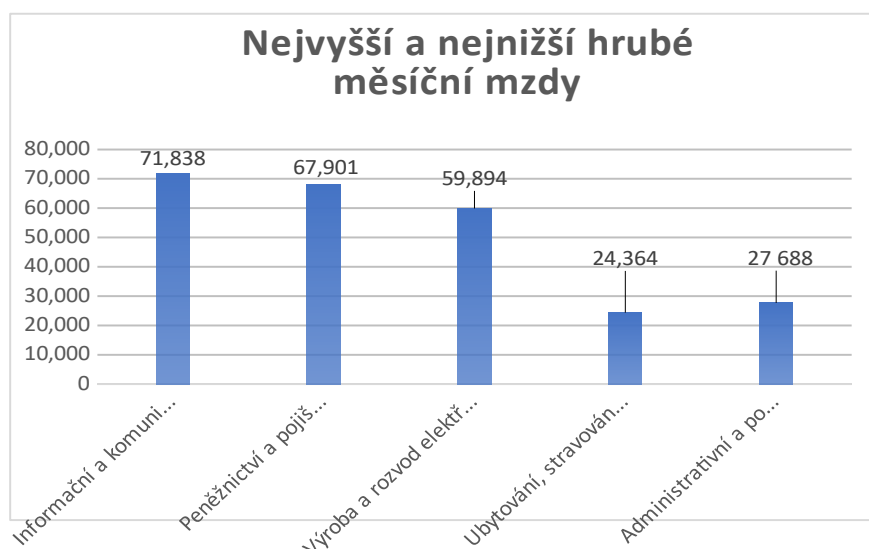
Průměrné hrubé měsíční mzdy se v poslední dekádě výrazně zvýšily ve všech sektorech národního hospodářství, u jednotlivých odvětví v rámci sektorů činil nárůst 60 až téměř 90 % (nejvíce odvětví zdravotní a sociální péče – 89 %).

### Srovnání průměrných hrubých mezd v odvětvích národního hospodářství (Kč měsíčně)

	2010	2015	2022
Zemědělství, lesnictví, a rybníkářství	18 092	21 683	32 775
Těžba a dobývání	30 348	31 859	43 093
Zpracovatelský průmysl	22 998	26 493	39 208
Výroba a rozvod elektřiny, plynu, tepla	39 705	40 495	59 894
Zásobování vodou, odpadní vody, odpady, sanace	23 031	24 744	35 787
Stavebnictví	22 379	23 991	34 840
Velko a maloobchod, opravy/údržba mot. vozidel	22 076	24 994	38 701
Doprava a skladování	23 005	24 642	36 543
Ubytování, stravování, pohostinství	13 258	14 852	24 364
Informační a komunikační činnosti	43 513	49 624	71 838
Peněžnictví a pojišťovnictví	45 638	48 553	67 901
Nemovitostní činnosti	21 089	22 411	34 501
Profesní, vědecké a technické činnosti	31 928	33 833	50 589
Administrativní a podpůrné činnosti	16 225	17 572	27 668
Veřejná správa, obrana, sociální zabezpečení	27 077	29 123	42 762
Vzdělávání	23 349	25 638	41 967
Zdravotní a sociální péče	23 557	27 052	44 420
Kulturní, zábavní a rekreační činnosti	19 916	22 120	34 519
Ostatní činnosti	18 418	20 852	29 581

Tabulka AMSP ČR, data ČSÚ

Ze srovnání průměrných hrubých mezd v roce 2022 v jednotlivých sektorech ekonomiky vyplývá, že v odvětvích terciárního sektoru byly tyto mzdy na relativně vysoké úrovni; mezi jednotlivým odvětvími sekundárního sektoru jsou však výrazné rozdíly. Dlouhodobě nejnižší jsou průměrné hrubé mzdy v primárním sektoru v odvětví zemědělství, lesnictví a rybníkářství. Nejvyšších průměrných hrubých mezd v poslední dekádě bylo dosahováno v sektoru služeb – v odvětvích informační a komunikační činnosti a peněžnictví a pojišťovnictví (71 838 a 67 901 Kč). S desetitisícovým odstupem následuje ze sekundárního sektoru odvětví výroby a rozvodu elektřiny, plynu a tepla (59 894 Kč); ze sektoru služeb pak odvětví profesních, vědeckých a technických činností (50 589 Kč), zdravotní a sociální péče (44 420 Kč) a z primárního sektoru odvětví těžby a dobývání (43 093 Kč). Nejnižší si z hlediska průměrných hrubých mezd stojí odvětví ubytování, stravování, pohostinství (24 364 Kč) a administrativních a podpůrných činností (27 668 Kč). Nižší uvedený graf znázorňuje srovnání nejvyšších a nejnižších hrubých měsíčních mezd – hodnoty na obou pólech se týkají odvětví v terciárním sektoru služeb, přičemž nejvyšší je trojnásobek nejnižší průměrné hrubé mzdy.



Graf AMSP ČR, data ČSÚ

## VIII. Srovnání v rámci EU

V rámci Evropské unie (databáze Eurostat) jsou v sektoru služeb srovnávány indexy vývoje obratu, produkce a cen. Nižší uvedené údaje jsou založeny na indexech ve vztahu k roku 2015 jako základně. Možnosti srovnávání v rámci celé EU snižuje fakt, že data Eurostatu nejsou v těchto parametrech zdaleka kompletní, neboť ne všechny členské země své statistiky systematicky předávají.

### Vývoj indexů produkce – srovnání s některými zeměmi EU (100 % = rok 2015)

	2018	2020	2022
<b>EU-27</b>	<b>111,6</b>	<b>104,1</b>	<b>120,2</b>
<b>ČR</b>	<b>108,6</b>	<b>99,7</b>	<b>112,2</b>



<b>Litva</b>	139,5	156,6	188,8
<b>Rumunsko</b>	118	124,8	178,3
<b>Maďarsko</b>	136	132,5	171,9
<b>Estonsko</b>	--	123,2	168,2
<b>Slovensko</b>	126,1	123,7	142,7
<b>Francie</b>	112,5	105,9	128,3
<b>Finsko</b>	112,8	108,3	123,1
<b>Německo</b>	108,8	98,2	113,7
<b>Švédsko</b>	112,3	107,6	--
<b>Chorvatsko</b>	108,9	88,5	138,8
<b>Lotyšsko</b>	120,8	108,6	121,1

Tabulka AMSP ČR, data Eurostat

Uvedené údaje ukazují, že v roce 2018 byla dynamika vývoje produkce služeb v ČR o 3 % pod průměrem EU a v roce 2022 se rozdíl výrazněji zvětšil na 8 %. Zajímavá je skutečnost, že v uvedených letech byl index produkce služeb na jedné z nejnižších úrovních jak v ČR, tak také v Německu.

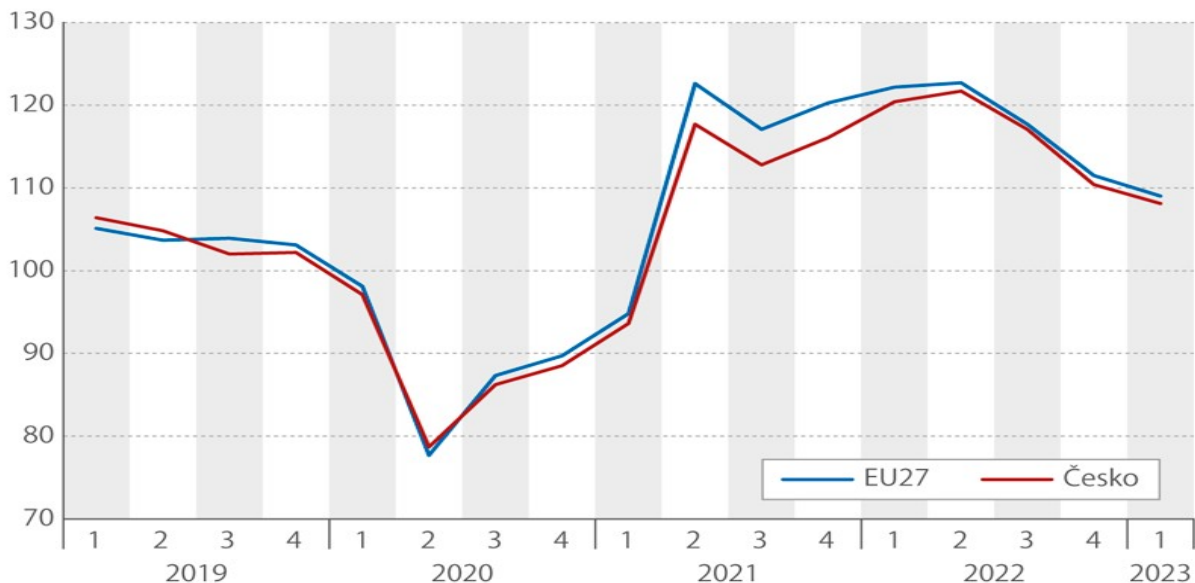
#### Vývoj indexů cen – srovnání s některými zeměmi EU (%)

	<b>2018</b>	<b>2020</b>	<b>2022</b>
<b>EU-27</b>	<b>102,1</b>	<b>104,3</b>	<b>112,4</b>
<b>ČR</b>	<b>104</b>	<b>108,3</b>	<b>115,8</b>
<b>Litva</b>	101,3	104,7	128,3
<b>Rumunsko</b>	117,3	124,5	134
<b>Maďarsko</b>	101	104,3	--
<b>Řecko</b>	108,7	109,8	116,4
<b>Slovensko</b>	101	104	105,6
<b>Polsko</b>	102,6	106,3	119,4
<b>Španělsko</b>	100,2	101,4	104,9
<b>Německo</b>	--	105,2	118,8
<b>Belgie</b>	104	106,4	114,9
<b>Chorvatsko</b>	100,2	102,1	117,1
<b>Lotyšsko</b>	104,5	108,3	124

Tabulka AMSP ČR, data Eurostat

Situace ve vývoji indexů cen služeb v ČR ve srovnání s průměrem EU a se srovnávanými zeměmi je odlišná od výše uvedených dat ohledně indexů produkce ve službách. Ve třech srovnávaných letech je index za ČR vždy vyšší než průměr EU a ve srovnání s uvedenými zeměmi na téměř nejvyšší úrovni. Tato skutečnost je odrazem nepříznivého vývoje české ekonomiky, včetně vývoje inflace (kterou sektor služeb „spoluvytváří“), v „covidovém a post-covidovém“ období a v návazném období dopadů začátku ruské agrese na Ukrajině.

## Meziroční index vývoje tržeb v sektoru služeb – srovnání ČR - EU



Graf EUROSTAT

## Závěry

- Terciární sektor služeb je v české ekonomice klíčovým segmentem z hlediska podílu na HPH, resp. HDP, dosahuje cca dvoutřetinového podílu;
- Rozvoj sektoru služeb za dekádu 2010-2021 se odrazil též v růstu **počtu podniků** působících v tomto sektoru o 20 %;
- Význam sektoru služeb v ekonomice dokumentuje podíl na **hrubé přidané hodnotě** 65,1 % (sektor průmyslu 32 % a zemědělství/těžba 2,6 %).
- Z hlediska **zaměstnanosti** se podíl služeb v posledních letech mírně zvyšoval a v roce v roce 2022 dosáhl 68 % (oproti 29,7 % v sekundárním sektoru a 2,3 % v primárním sektoru);
- Vývoj **tržeb** od roku 2015 byl relativně stabilní s přírůstkem 1 - 3 % ročně s výjimkou roku „covidového“ 2020, kdy byl pokles na 88,5 % předchozího roku; nezanedbatelný pokles tržeb nastal v roce 2023. Po růstu v roce 2022, kdy meziroční index dosáhl hodnoty 108,5, nastal pokles v roce 2023 (index 97);
- **Mzdy** v některých odvětvích sektoru služeb patří k těm nejvyšším a v některých odvětvích naopak k těm nejnižším ve srovnání se mzdami v odvětvích primárního a sekundárního sektoru (informační a komunikační činnosti a peněžnictví a pojišťovnictví – 71 838 a 67 901 Kč/osoba/měsíc; ubytování, stravování, pohostinství – 24 364 Kč a administrativní a podpůrné činnosti 27 668 Kč);
- **Náklady práce** v jednotlivých odvětvích ekonomiky odpovídají situaci ve mzdách – nejvyšší a nejnižší v celé ekonomice jsou opět v

informačních a komunikačních činnostech a peněžnictví a pojišťovnictví a na opačné straně ubytování, stravování, pohostinství a administrativní a podpůrné činnosti;

- **V rámci EU** patří podíl sektoru služeb v národním hospodářství k nejnižším (cca dvoutřetinový), což je odrazem historické struktury národního hospodářství a jde o potvrzení, že ČR je stále jednou z nejprůmyslovějších zemí EU;
  - Pokud jde o indexy produkce byla ČR v posledních letech stále pod průměrem EU – v roce 2018 o 3 % níže, v roce 2022 již o 8 % níže;
  - Vývoj indexů cen svědčí o opačné pozici ČR ve vztahu k průměru EU – v roce 2018 byl cenový index o cca 2 % nad průměrem EU, v letech 2020 a 2022 již o 4 % nad průměrem EU.