

CO PŘINESL PŘÁVĚ KONČÍCÍ TÝDEN

TÉMA TÝDNE

Rostoucí globální dluh



Svět se stále více zadlužuje. Podle tento týden zveřejněné statistiky Banky pro mezinárodní vyrovnání plateb (BIS) dosáhlo celkové globální zadlužení 100 000 miliard USD, což představuje čtyřnásobek

součtu HDP Spojených států a Číny. Jedná se přitom o souhrn státních dluhopisů a půjček finančním i nefinančním podnikům. Dluh nezahrnuje zadlužení domácností. Hrozná je zejména dynamika nárůstu dluhu. V roce 2000 byl celkový dluh na úrovni 40 000 miliard USD, před krizí v polovině roku 2007 již 70 000 miliard. Důsledky globální finanční krize se promítly zejména v nárůstu veřejných dluhů, které za posledních šest let narostly o 80 % na 43 miliard USD. Na každého obyvatele naší planety tak připadá 6 142 dolarů veřejného dluhu a podle odhadu činí v průměru veřejný dluh 72 % celosvětového HDP. Řada států však tuto průměrnou hodnotu vysoce překračuje. V současné době není reálné uvažovat o tom, že by ve střednědobém horizontu došlo k výrazné redukci dluhu. Svět se stále ještě nevyrovnal s důsledky krize. Nicméně je potřeba jeho výši co nejrychleji stabilizovat, aby dále nerostl a neohrožoval ještě více křehkou globální ekonomiku.

Ing. Jaroslav Vomastek, ředitel odboru ekonomických analýz

Základní ukazatele	2014	
	poslední údaj	
HDP (y/y, %)	4. Q.2013	1,3
Míra inflace (y/y, %)	únor	1,1
Míra nezaměstnanosti*/(konec období,%)	únor	8,6
Průmyslová produkce (y/y,%)	leden	5,5
Stavební výroba (y/y, %)	leden	5,0
Vývoz zboží (y/y,%, z b.c.)	leden	17,1
Dovoz zboží (y/y,%, z b.c.)	leden	13,5

* / podíl počtu dosažitelných uchazečů o zaměstnání ve věku 15-64 let k obyvatelstvu stejného věku
Zdroj: ČSÚ, MPSV, březen 2014

VÝVOJ INDEXU PX



Zdroj: BCPP, březen 2014

ZPRÁVA TÝDNE

Změna v publikaci dat o zahraničním obchodu ČR

Globalizační procesy ve stále větší míře ovlivňují také mezinárodní obchod. Tradiční přeshraniční statistika tak plně neodráží přínos zahraničního obchodu pro českou ekonomiku. Ta je jednou z nejméně integrovaných ekonomik do evropských a globálních hodnotových řetězců, takže podstatná část zahraničního obchodu se odehrává v rámci těchto řetězců. Na jedné straně jsou dováženy komponenty a meziprodukty, které jsou v ČR přepracovány či zkompletovány do hotových výrobků určených k následnému vývozu. Na druhé straně také čím dál více meziproductů směřuje od nás k dalšímu zpracování v rámci hodnotového řetězce. Tyto operace jsou uskutečňovány mezi tzv. tuzemskými daňovými rezidenty a nerezidenty za rozdílné ceny, než za které se uskutečňuje fyzický přechod zboží přes hranice. Roste tak rozdíl mezi tradiční přeshraniční statistikou a hodnotou, kterou české subjekty skutečně získávají za svůj export. Vzhledem ke zvyšujícím se rozdílům mezi saldem ZO z přeshraniční statistiky a saldem obchodní bilance ČNB byla z podnětu ČNB vypracována na ČSÚ metodika tzv. národního pojetí, podle které se za pomoci údajů o DPH sledují toky plateb mezi rezidenty a nerezidenty (podniky v ČR, které zde nemají sídlo).

Národní pojetí zahraničního obchodu tedy vypovídá o vlivu ZO na výkon české ekonomiky, neboť sleduje reálný obchod se zbožím realizovaný mezi českými a zahraničními subjekty, tj. změnu vlastnictví mezi rezidenty a nerezidenty.

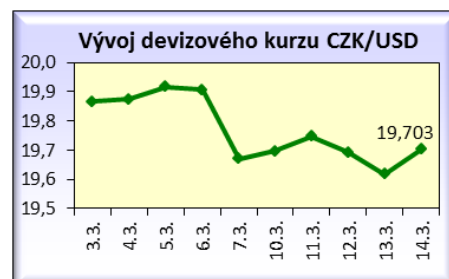
Naproti tomu **přeshraniční pojetí zahraničního obchodu** vypovídá výhradně o fyzickém pohybu zboží přes hranice, bez ohledu na to, zda dochází k obchodní výměně mezi českými a zahraničními subjekty. Z výše uvedených důvodů ČSÚ od lednových výsledků (zveřejněných 10. 3. 2014) ve svém komentáři upřednostňuje vývoj salda a jeho struktury v národním pojetí. Data v národním pojetí byla v tabulkové příloze pravidelně zveřejňována již od roku 2011.

Odbor ekonomických analýz MPO pohled národního pojetí zahraničního obchodu již ve svých analýzách uplatnil a i v budoucnu jej bude nadále zohledňovat.

Vývoj kurzu od 3. do 14. března 2014



Zdroj: ČNB, březen 2014



Z DOMOVA

Tržby v maloobchodě rostly díky prodeji motorových vozidel

Tržby v maloobchodě včetně motoristického segmentu po očištění o sezónní vlivy vzrostly v lednu reálně meziměsíčně o 1,8 % a meziročně očištěné o vliv počtu pracovních dní o 6,4 %. Meziroční růst byl ovlivněn zejména prodejem motorových vozidel (růst o 21,4 %) a nepotravinářského zboží (3,2 %).

Průměrná mzda ve 4. čtvrtletí klesla

Průměrná mzda v posledním loňském čtvrtletí dosahovala 26.637 Kč a po růstu v předchozích dvou kvartálech se meziročně snížila o 1,8 %. Srovnání s rokem 2012 ovlivnila vysoká srovnávací základna z důvodu vyplácení prémie či bonusů kvůli daním. Medián mezd stoupl o 0,1 %. Inflace byla ve stejném období mírná, ale i tak reálně průměrná mzda klesla meziročně o 2,9 %. Mediánová mzda klesla reálně o 1 %. Za celý rok 2013 mzdy v průměru stouply pouze o 0,1 % na 25.128 Kč, reálně se snížily o 1,3 %.

Firmy nábor zaměstnanců nechystají

Zaměstnavatelé přes ekonomické oživení neplánují ve 2. čtvrtletí zvyšovat počet zaměstnanců. Propouštět chce 5 % firem, naopak nabírat se chystá 4 %. Celkem 89 % firem nepředpokládá žádné změny. Vyplývá to ze studie Manpower Index trhu práce. Průzkum se uskutečnil mezi 750 českými firmami.

Objem bankovních úvěrů stoupl

Objem bankovních úvěrů vzrostl ke konci ledna meziročně o 5,9 % na 2,53 bil. Kč. Objem úvěrů podnikům stoupl o 2,6 % a průměrná úroková sazba u nových úvěrových smluv podnikům se snížila na 2,18 %. Úvěry poskytnuté obyvatelstvu vzrostly o 4,7 %, z toho spotřebitelské úvěry o téměř 2 % a hypoteční úvěry o 6,7 %. Vyplývá to z údajů Česká bankovní asociace.

Automobilka Škoda v únoru zvýšila prodej svých vozů

Škoda Auto v únoru dodala zákazníkům na celém světě 70,2 tis. vozů, což je meziročně o 4,6 % více. Únorový výsledek je šestý měsíční nárůst prodeje v řadě. V západní Evropě prodeje Škody vzrostly o 13,2 % na 28,9 tis. vozů, ve východní Evropě se zvýšily o 3 % na 8,9 tis. vozů. V Rusku, na třetím největším trhu značky, dosáhla automobilka nárůstu o 1 % na 6,4 tis. vozů. Na domácí trh bylo dodáno 5,4 tis. vozů, tj. o 27,2 % meziročně více. V Číně, která je největším trhem automobilky, dodala v únoru Škoda zákazníkům 14,3 tis. vozů, což je meziročně o 19,6 % méně. Nová generace Škody Octavie se tam začne prodávat až v polovině roku.

Škoda Electric získala kontrakt v Číně

Plzeňská Škoda Electric dodá do čínského města Su-čou elektrické pohony a motory pro 40 souprav metra. Jde o kontrakt za více než 1,1 mld. Kč, který firma podepsala na začátku března. První soupravy budou sloužit od příštího roku. Zakázka souvisí s růstem ekonomiky v Číně a zvyšující se potřebou přepravy více cestujících. V Su-čou má Škoda Electric už čtvrtým rokem výrobní základnu česko-čínské firmy Škoda Kingway Electric, což je společný podnik plzeňských strojírů s místní firmou Kingway Transportation.

ČEZ plánuje snížit investice

Skupina ČEZ na letošní rok plánuje investiční výdaje 43,7 mld. Kč. V letech 2015 až 2018 by měly investice klesnout na zhruba 29 až 32 mld. Kč ročně. Pokles je dán tím, že ČEZ již dokončuje rozsáhlou modernizaci uhelných elektráren, do které v předchozích letech investoval přes 100 mld. Kč. Snížení souvisí i s odsunutím zahájení výstavby nových bloků jaderné elektrárny Temelín.

Zateplování budov pokračuje

Spotřeba pěnového polystyrenu, který se převážně používá k zateplování budov, loni výrazně ožila a zvedla se meziročně o 8,2 % na 61 tisíc tun. Vyšší spotřebě pomohlo mj. i obnovení dotačního programu Zelená úsporám ve 2. polovině loňského roku a dobré počasí.

Třebíčský Tedom letos plánuje růst exportu do Ruska

Třebíčský výrobce energetických zařízení Tedom letos plánuje další růst exportu do Ruska. Vloni tam dodal zařízení za 205 mil. Kč, nyní usiluje o navýšení prodeje až o 40 %.

Izraelská BCD připravuje obří projekt v Aši

Izraelská developerská a investiční skupina BCD pokračuje v přípravách obřího projektu na 72hektarové obchodní a průmyslové zóně v Aši u hranic s Německem. Na ploše Hospodářského parku Aš, který BCD koupila, chce postavit komerční objekty, byty a průmyslové zóny. Nový projekt zaměstná až 2000 lidí.

ZE ZAHRANIČÍ

Podle OECD růst globální ekonomiky bude nadále mírný

Organizace pro hospodářskou spolupráci a rozvoj (OECD) zveřejnila výhled globálního ekonomického růstu v letošním roce. Za celý letošní rok čeká OECD zrychlení globálního ekonomického růstu na 3,6 % z loňských 2,7 %. Růst zůstane mírný, protože oživení v Evropě a Spojených státech vyrovná zpomalení v rozvíjejících se zemích.

Německý vývoz a dovoz rostly v lednu nejrychleji za poslední dva roky

Vývoz v SRN se v lednu zvýšil meziměsíčně o 2,2 %, když v prosinci naopak dodávky do zahraničí klesly o 0,9 %. Meziročně byl export vyšší o 2,9 %. Dovoz se v lednu zvýšil proti prosinci až o 4,1 %, v prosinci loňského

roku se naopak dovoz snížil o 1,4 %. Meziročně dovoz stoupl o 1,5 %. Bilance zahraničního obchodu zaznamenala pokles přebytku na 17,2 mld. eur z prosincových 18,3 mld. eur. Bilance běžného účtu pak vykázala přebytek 16,2 mld. eur.

Spotřebitelské ceny v Německu v únoru rostly

Index spotřebitelských cen v Německu podle finálních dat v únoru vzrostl v souladu s odhady meziročně o 1,2 % a meziměsíčně o 0,5 %. Růst cen tak zůstal na nízké úrovni. Harmonizovaný index spotřebitelských cen vzrostl meziročně o 1 % a meziměsíčně o 0,5 %.

Na Slovensku spotřebitelské ceny v únoru klesaly

Na Slovensku index spotřebitelských cen v únoru meziměsíčně i meziročně klesl o 0,1 %. Jádřová inflace meziměsíčně také klesla o 0,1 %, meziročně však jádřový index spotřebitelských cen o 0,3 % vzrostl. Potraviny, které mají velký podíl na spotřebitelském koši, proti loňsku zdražily jen o 0,7 %, naproti tomu se snížily ceny energií.

Na Slovensku průmysl vzrostl

Slovenský index průmyslové produkce v lednu meziročně vzrostl o 12,9 %. Zvýšení celkové produkce nejvíc ovlivnil růst ve výrobě dopravních prostředků o 37 %, výrobě strojů a zařízení o 13,2 %, výrobě elektrických zařízení o 11 % a v ostatní výrobě, opravě a instalaci strojů a zařízení o 16,1 %. Oproti prosinci 2013 průmyslová výroba v lednu po očištění sezonních vlivů vzrostla o 1,9 %.

Na Slovensku v lednu rostl vývoz i dovoz

Na Slovensku v lednu dosáhl celkový vývoz zboží hodnoty 5 228,6 mil. eur při meziročním růstu o 8,3 %. Celkový dovoz zboží se zvýšil o 9,9 % na 4 904,3 mil. eur. Saldo zahraničního obchodu bylo aktivní v objemu 324,2 mil. eur, což je o 39,7 mil. eur nižší přebytek než v lednu loňského roku.

Nezaměstnanost v USA mírně vzrostla

Míra nezaměstnanosti ve Spojených státech v únoru vzrostla o 0,1 p. b. na 6,7 %. Ekonomika USA se zotavuje, tak přibývá lidí vracejících se na trh práce. Řada lidí v posledních letech hledání práce vzdala, tím vypadla ze systému a snížila míru nezaměstnanosti. V únoru přírůstek nových míst nestačil absorbovat počet nezaměstnaných a došlo k nárůstu míry nezaměstnanosti.

Růst ekonomiky USA v roce 2014 by měl zrychlit

Bílý dům předpokládá, že americká ekonomika v roce 2014 zrychlí růst na 3,3 % z loňských 1,9 %. Vyplývá to ze zprávy ekonomický poradců prezidenta Baracka Obamy pro Kongres. V roce 2015 by měl růst ekonomiky dosáhnout 3,4 %. Zpráva upozorňuje, že řada faktorů brzdících hospodářský růst oslabila. Poukazuje například i na zlepšující se situaci na trhu práce.

Řecká ekonomika loni klesla více, než se čekalo

Řecká ekonomika loni klesla o 3,9 %, zatímco podle prvního rychlého odhadu o 3,7 %. Oznámil to tamní statistický úřad ELSTAT. Za posledních šest let se objem řecké ekonomiky snížil o téměř 24 %. Relativně lépe si řecké hospodářství vedlo v závěru loňského roku, kdy ve 4. čtvrtletí HDP meziročně klesl o 2,3 %.

Inflace v Číně byla v únoru nejnižší za 13 měsíců

Meziroční inflace spotřebitelských cen v Číně klesla v únoru na 2 % z lednové úrovně 2,5 %, což je nejnižší úroveň za 13 měsíců. Cenová hladina se proti předchozímu měsíci zvýšila o 0,5 %. Ceny výrobců klesly meziročně o 2 %. Odrážely přebytky výrobních kapacit v řadě odvětví, které vedou k cenovým válkám.

V Číně růst průmyslové výroby zpomalil

Průmyslová výroba v Číně se za první dva měsíce tohoto roku zvýšila meziročně o 8,6 %, což byl nejpomalejší růst za pět let. Vyplývá to z údajů čínského statistického úřadu. Údaj je další známkou zpomalování čínské ekonomiky.

Prodej aut v Číně v únoru výrazně vzrostl

Prodej osobních aut v Číně se v únoru zvýšil meziročně o 18 % na 1,31 mil. vozů. Tempo růstu zrychlilo z lednových 7 %. Vyplývá to z údajů Čínského svazu výrobců automobilů (CAAM). Dařilo se hlavně zahraničním značkám v čele s Toyotou a Fordem, naopak místní značky zaznamenaly již šestý měsíc za sebou pokles podílu na trhu.

Japonský běžný účet skončil v lednu rekordním deficitem

Bilance japonského běžného účtu v lednu vykázala rekordní schodek ve výši 1,584 bil. jenů. Vývoz rostl v lednu o 16,7 %, dovoz se však zvýšil o 30,3 %. Hrubý domácí produkt země ve 4. čtvrtletí 2013 po revizi vzrostl v celoročním přepočtu o 0,7 %, což je méně než se čekalo.

V Japonsku růst průmyslové výroby v únoru zrychlil

Průmyslová výroba v Japonsku vzrostla meziměsíčně v únoru o 3,8 %. V prvním měsíci letošního roku přitom vzrostla meziměsíčně pouze o 0,9 %. Meziročně japonská průmyslová výroba v únoru vzrostla o 10,3 %.

BMW vzrostl prodej aut na rekord, dařilo se i Volkswagenu

Německému výrobcí luxusních aut BMW vzrostl v únoru odbyt vozů BMW, Mini a Rolls-Royce o 5,6 % a dosáhl nového rekordu. Skupina měla vyšší prodej v Číně (pomohl vyrovnat propad v Evropě a v USA). Zvýšení odbytu osobních aut své vlajkové značky VW v únoru zaznamenal i Volkswagen, prodej se meziročně zvýšil o 1,5 %.

Podíl obnovitelných zdrojů ve spotřebě energie roste

V roce 2012 energie z obnovitelných zdrojů přispívala 14,1 % k celkové spotřebě energie v Evropské unii, když v roce 2004 tento podíl činil 8,3 %. Cílem EU je dosáhnout 20 % do roku 2020. Podíl obnovitelných zdrojů rostl

od roku 2004 ve všech členských státech EU. Největší růst byl zaznamenán ve Švédsku (z 38,7 % v roce 2004 na 51,0 % v roce 2012), Dánsku (z 14,5 % na 26,0 %), Rakousku (z 22,7 % na 32,1 %) nebo Řecku (ze 7,2 % na 15,1 %). Vysokého podílu obnovitelných zdrojů v roce 2012 tak

dosáhlo Švédsko (51 %), Lotyšsko (35,8 %), Finsko (34,3 %), nebo Rakousko (32,1 %). Na druhé straně žebříčku nejnižší podíl obnovitelných zdrojů energie, byl na Maltě (1,4 %), v Lucembursku (3,1 %), Velké Británii (4,2 %) a Nizozemí (4,5 %). Údaje zveřejnil Eurostat.

FOCUS

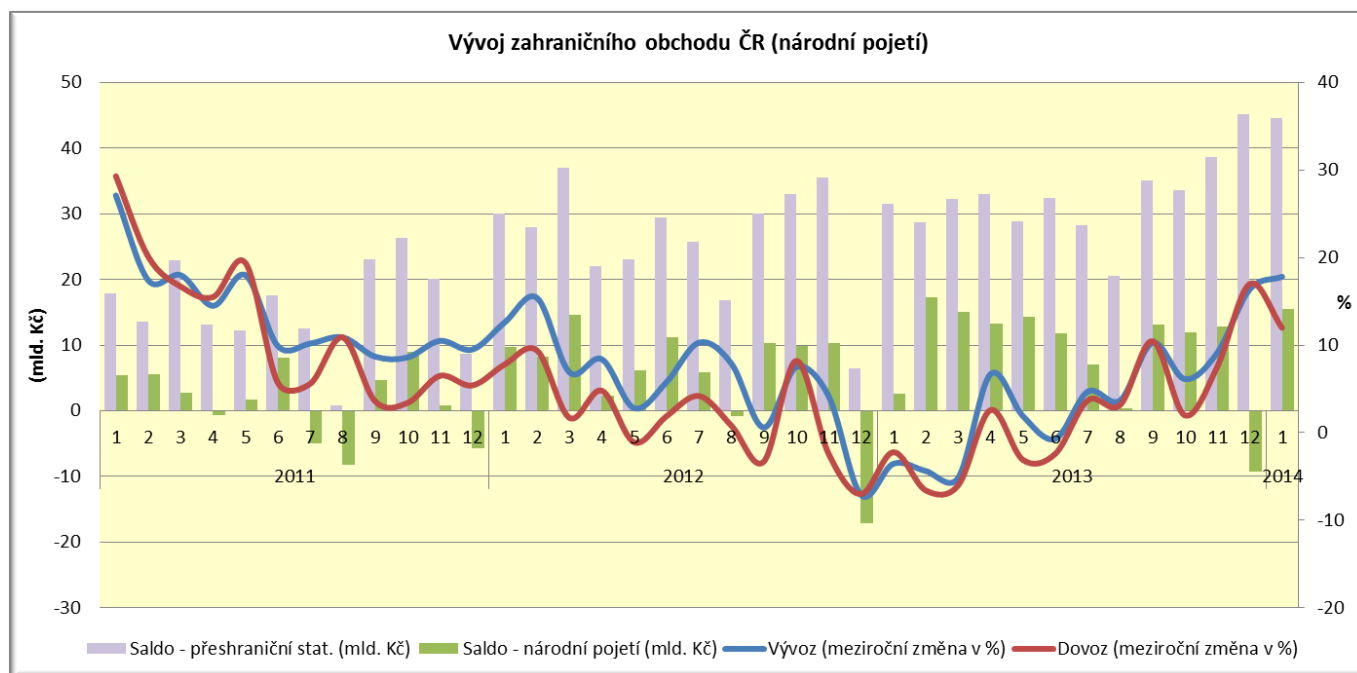
Zahraněční obchod ČR v lednu opět vzrostl

Národní pojetí

Podle předběžných údajů **bilance zahraničního obchodu v národním pojetí skončila v lednu přebytkem 15,5 mld. Kč, což představovalo meziroční zlepšení o 12,9 mld. Kč. Vývoz v národním pojetí se v lednu meziročně zvýšil o 17,8 % (na 253,7 mld. Kč) a dovoz o 12,0 % (na 238,2 mld. Kč).** Bilance zahraničního obchodu se státy EU skončila přebytkem 56,4 mld. Kč a byla tak meziročně o 13,9 mld. Kč vyšší. Schodek obchodu se státy mimo EU se prohloubil o 1,1 mld. Kč na 39,9 mld. Kč.

Vysoký růst vývozu i dovozu byl ovlivněn nízkou srovnávací základnou minulého roku a pokračujícím oživením v eurozóně. Jak vyplývá z údajů ze závěru minulého roku, začala se do nich promítat i listopadová intervence ČNB, která oslabilu korunu. Nicméně za pozitivními výsledky stojí, stejně jako v předcházejících měsících, vyšší vývoz strojů a dopravních prostředků a elektrických zařízení, přístrojů a spotřebičů a telekomunikačních zařízení. Dvouciferný nárůst dovozů, podruhé v řadě ve vysoce dovozově náročné tuzemské ekonomice, by také mohl být signálem ožívování průmyslu.

Z teritoriálního pohledu meziročně vzrostl vývoz především do Spojeného království (o 22,5 %), do Německa (o 21,9 %) a Francie (o 20,0 %). Z mimoevropských zemí vzrostl vývoz výrazně zejména do Číny (o 34,4 %) a to i přesto, že čínská ekonomika zpomaluje. Vývoz do Ruska vzrostl o 9,8 %.

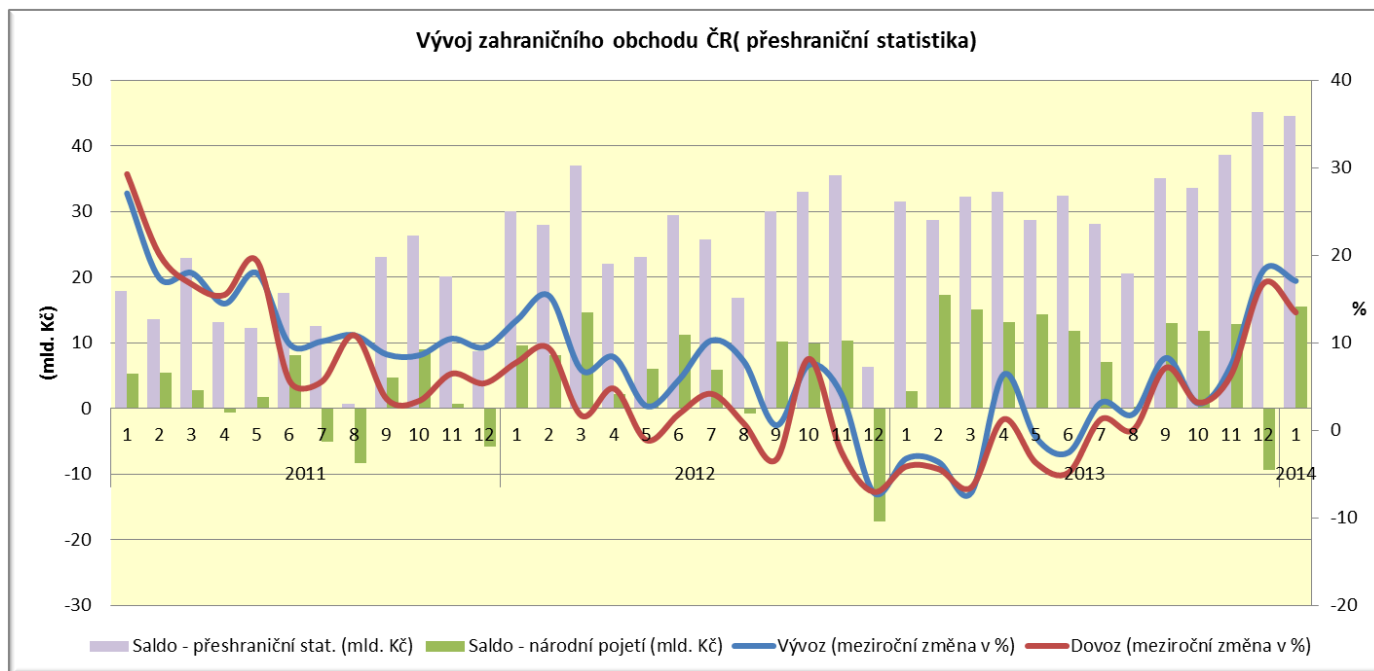


Zdroj: ČSÚ, graf MPO

Přeshraniční pojetí

Podle předběžných údajů přeshraniční statistiky **v lednu** v běžných cenách meziročně **vzrostl vývoz (o 17,1 %) i dovoz (o 13,5 %)** a posedmé v řadě tak dovoz i vývoz skončil v kladných číslech. **Meziměsíčně** po sezónním očištění se zvýšil

vývoz o 1,6 % a dovoz klesl o 1,9 %. **Celkový vývoz** zboží v přeshraničním pojetí (zboží opouštějící území ČR) dosáhl hodnoty 289,6 mld. Kč a dovoz (zboží vstupující na území ČR) hodnoty 245,0 mld. Kč.

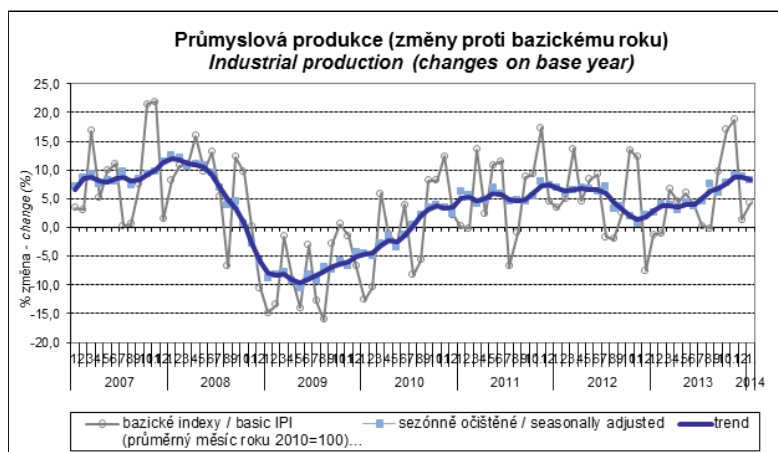


Zdroj: ČSÚ, graf MPO

V přiložených grafech lze pozorovat výrazný rozdíl mezi bilancí ZO ČR v pojetí národním a přeshraničním.

Průmysl i v lednu pokračuje v oživení

I přes mírnější lednové tempo růstu data z průmyslu potvrzují, že oživení z druhé poloviny roku 2013 i nadále pokračuje. Hlavním důvodem je přetrvávající oživení v eurozóně, ale i nižší srovnávací základna minulého roku. Objem průmyslové produkce se v lednu meziročně zvýšil o 5,5 % a průmysl tak roste již sedm měsíců v řadě. Hlavním tahounem byl opět automobilový průmysl, který těží z pokračující poptávky po automobilech na evropských trzích. Z této situace profitují také navazující odvětví a obory. Například produkce pryžových a plastových výrobků se zvýšila o 11,9 %. Za povšimnutí stojí skutečnost, že se otočil trend ve vývoji zaměstnanosti v průmyslu. Dosud zaměstnanost v oboru klesala, v lednu se však poprvé po roce a půl mírně zvýšila (o 0,6 %). Potěšitelné jsou vysoké, dvouciferné, hodnoty nových zakázek ze zahraničí (20,7 %), které ukazují na pokračování růstové dynamiky v dalších měsících. Pozitivní jsou i hodnoty předstihových ukazatelů, které zůstávají v oblasti nadprůměrných hodnot. Výhled do dalších měsíců tak zůstává příznivý.



Zdroj: ČSÚ

Stavební produkce v lednu meziročně vzrostla

Stavební produkce v lednu 2014 vzrostla meziročně reálně o 5,0 %. Meziměsíčně, po očištění od sezónních vlivů, byla nižší o 1,5 %. Stavební výroba se zvýšila v pozemním stavitelství meziročně o 5,4 %, i v inženýrském stavitelství o 3,2 %. Na růst produkce mělo vliv příznivé počasí a také nízká srovnávací základna minulého roku. Počet stavebních povolení pokračoval v poklesu, meziročně se snížil o 27,3 %. Orientační hodnota těchto staveb vzrostla díky velmi nízké srovnávací základně minulého roku, meziročně o 21,7 %. Snížil se počet zaměstnanců v podnicích s 50 a více zaměstnanci meziročně o 8,0 %. V bytové výstavbě vzrostl počet zahájených bytů meziročně o 32,6 %, což bylo ovlivněno šestinásobným nárůstem bytů v bytových domech. Ten také byl ovlivněn velmi nízkou srovnávací základnou minulého roku a zároveň vydaným povolením na výstavbu velkého bytového komplexu v Praze. Počet dokončených bytů se meziročně snížil o 23,7 %.



Zdroj: ČSÚ

Inflace proti předchozímu měsíci mírně stoupla, meziročně zůstala beze změny

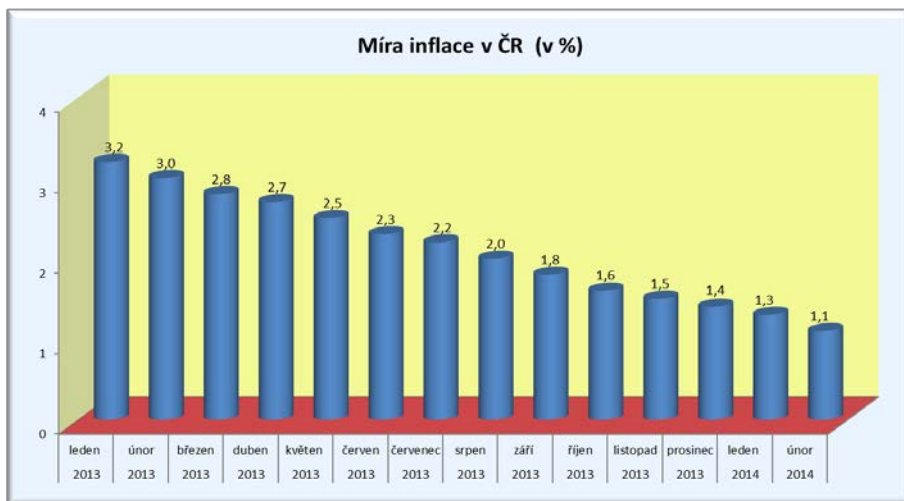
Spotřebitelské ceny v únoru mírně zrychlily meziměsíční růst na 0,2 % (z 0,1 % v lednu). Důvodem bylo sezónní zvýšení cen služeb souvisejících se zimní rekreací, takže ceny dovolených s komplexními službami stouply o 3,2 %. Vzrostly ale i ceny zboží a služeb pro běžnou údržbu domácnosti o 1,7 % a ceny léků a jejich doplatků o 1 %. K opačnému sezónnímu pohybu došlo v cenách oblečení, i když v menším rozsahu než v lednu. Tentokrát se ceny oděvů snížily o 0,9 % a obuvi o 1,8 %. O pokles cen potravin (o 0,1 %) se zasloužily nižší ceny ovoce o 1 % a zeleniny o 0,9 %, ale i ceny mouky o 1,3 %, vepřového masa o 0,9 %, jogurtů o 3 %. Vliv zvýšení spotřební daně na tabákové výrobky je prozatím v inflaci nepatrný a minimální byl i vliv změn regulovaných cen.

V meziročním srovnání inflace stagnovala na úrovni 0,2 %, rozdíly v cenovém vývoji mezi jednotlivými oddíly spotřebního koše však byly značné. **Zásadní vliv na výši celkové hladiny spotřebitelských cen měly ceny potravin, nápojů a tabáku** (ceny tabákových výrobků vzrostly o 5,1 % a ceny alkoholických nápojů o 3,3 %). Ke zrychlení cenového růstu došlo v oddíle alkoholické nápoje a tabák, kde ceny lihovin vzrostly o 3,2 %, z 2,5 % v lednu. Stouply i ceny potravin, zejména chleba, ryb, mléka, másla i ovoce, a to v důsledku nižšího meziměsíčního poklesu cen v únoru 2014 než v únoru 2013. Výrazněji zpomalil meziroční cenový růst zejména v dopravě, kde ceny pohonných hmot byly v lednu 2014 vyšší o 2,5 %, zatímco v únoru měly cenový růst nulový. Pod úrovní předchozího roku se již druhý měsíc pohybují ceny bydlení, ovlivněné poklesem cen elektřiny o 10,5 % a zemního plynu o 9,1 %. Vzrostly ale naopak ceny čistého nájemného o 0,8 %, vodného o 3,4 %, stočného o 3,2 %, tepla a teplé vody o 0,7 %. Pokračoval pokles cen telefonických a telefaxových služeb, které byly nižší o 10,1 % a ceny mobilních telefonů o 15 %.

Průměrná míra inflace v únoru dále zbrzdila tempo růstu na 1,1 % (z 1,3 % v lednu).

Přírůstek harmonizovaného indexu spotřebitelských cen v ČR v únoru 2014 stoupl stejně jako v lednu, tj. na 0,3 %, v meziměsíčním srovnání o 0,1 %.

V eurozóně je dynamika jeho meziročního růstu odhadována na 0,8 %. Průměrný meziroční přírůstek HICP za EU 28 klesl v



Zdroj: ČSÚ

lednu na 0,9 %, což je o 0,1 p.b. méně než v prosinci. Nejvíce stouply ceny ve Spojeném Království a Finsku shodně o 1,9 %, na Kypru naopak klesly o 1,6 %, v Řecku o 1,4 % a Bulharsku o 1,3 %. Na Slovensku se ceny dostaly na nulový růst (z 0,4% v prosinci), v Německu zůstal růst stejný jako v prosinci, o 1,2 %.

Inflace zůstává velmi nízká a výrazněji by se neměla měnit ani v nejbližších měsících. Vliv slabé koruny by se do ní měl promítnout s časovým zpožděním, vzlínat by měla až od poloviny roku. Přesto bude průměrná inflace v letošním roce pravděpodobně nejnižší za poslední desetiletí.

Nezaměstnanost zůstala na lednové úrovni

Růst nezaměstnanosti v České republice se v únoru zastavil, když zůstala na lednových 8,6 %. Po sezónním očištění tento ukazatel činil 8,0 %. Údaje zveřejnil Úřad práce ČR. Počet nezaměstnaných registrovaných na úřadech práce klesl o 0,6 % na 625.390 lidí. Vliv sezónních faktorů tento rok mírní příznivé počasí. Na zlepšení podmínek na trhu práce však ukazuje to, že práci našlo 32 718 osob, loni jen 18 837 osob a také se zvýšil počet volných pracovních míst na 38 301 z loňských 36 671. Na jedno volné pracovní místo tak připadalo 16,3 uchazeče, loni v únoru tento podíl dosahoval 17,1. K výraznějšímu poklesu nezaměstnanosti však bude muset růst ekonomiky nabrat vyšší obrátky.



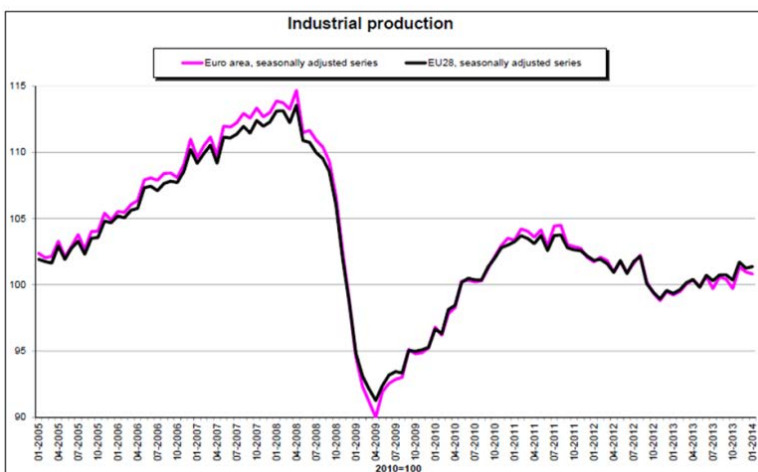
Zdroj: MPSV

Průmyslová výroba v eurozóně a v EU v lednu vzrostla

Podle údajů Eurostatu se v lednu 2014 průmyslová produkce v eurozóně meziročně zvýšila o 2,1 % a v EU o 2,4 %. Při meziměsíčním porovnání však klesla v eurozóně o 0,2 %, zatímco v EU se mírně zvýšila o 0,1 %. U eurozóny se na meziměsíčním poklesu se nejvíce podílela výroba energií (o 2,5 %), výroba zboží dlouhodobé spotřeby (o 0,6 %) a výroba meziproduktů (o 0,1 %). Růst naopak doznala výroba výrobků investiční povahy (o 0,9 %) a výroba zboží krátkodobé spotřeby (o 0,4 %).

V meziročním porovnání poklesla pouze výroba energií (o 4,6 %), u ostatních sektorů se produkce zvýšila (např. výroba výrobků investiční povahy o 5,8 %). Z členských států, za které jsou data k dispozici, se průmyslová produkce meziročně nejvíce zvýšila v Lucembursku (o 12,7 %), v Rumunsku (o 10,5 %) a v Maďarsku (o 6,1 %). U našeho nejdůležitějšího obchodního partnera Německa se průmyslová výroba meziměsíčně zvýšila o 0,4 %, meziročně vzrostla o 4,2 %.

Lednové výsledky naznačují oživování zahraničních ekonomik a průmyslové produkce, které bylo predikováno předstihovými ukazateli. Potvrzuje se i zvyšování podnikatelské a spotřebitelské důvěry.



OKÉNKO SNS

Současný vývoj událostí na Ukrajině i reakce Ruské federace mohou mít značný dopad na export z ČR. Naši výrobci i vývozci mají významné ekonomické vazby jak s oběma těmito zeměmi, tak s dalšími zeměmi regionu Společenství nezávislých států (SNS). V případě pokračování a prohloubení krize hrozí jejich poškození. Země SNS jako celek patří k dodavatelům surovin pro český průmysl (zejména energetických) a k odběratelům naší průmyslové produkce, zvláště té strojírenské, která má v regionu tradici a dobrou pověst, neboť je konkurenceschopná především poměrem ceny a kvality.

Proto jsme se v Týdeníku odboru ekonomických analýz rozhodli otevřít „Okénko SNS“, které bude sledovat některé významné ukazatele ekonomické kondice Ruské federace, Ukrajiny a podle vývoje i dalších zemí regionu a základní parametry jejich vztahů s ČR.

Vývoj ekonomické situace na Ukrajině a možné dopady na české exportní zájmy bude monitorovat „Operativní pracovní skupina pro Ukrajinu“, která byla zřízena v rámci Sekce zahraničního obchodu a jejímiž členy jsou představitelé všech hlavních zainteresovaných rezortů i sociálních partnerů.

Zahraniční obchod

Země původu/určení RU Ruská federace

Nomenklatura SITC		Období	mil.Kč			
Kód	Název		Obrat	Vývoz	Dovoz	Bilance
0	Potraviny a živá zvířata	2012	1 500,2	1 407,7	92,5	1 315,2
		2013	1 838,4	1 584,2	254,2	1 330,0
		1/2013	123,8	113,5	10,3	103,1
		1/2014	178,7	155,7	23,0	132,7
1	Nápoje a tabák	2012	608,7	557,5	51,2	506,3
		2013	650,9	583,8	67,1	516,7
		1/2013	38,0	35,7	2,3	33,4
		1/2014	50,6	48,2	2,5	45,7
2	Surové materiály, nepoživatelné, s výjimkou pa	2012	7 399,6	437,8	6 961,8	-6 524,0
		2013	5 667,1	544,9	5 122,2	-4 577,3
		1/2013	482,1	30,4	451,7	-421,3
		1/2014	687,2	32,0	655,1	-623,1
3	Minerální paliva, maziva a příbuzné materiály	2012	129 606,8	339,3	129 267,5	-128 928,3
		2013	129 367,0	276,1	129 090,9	-128 814,8
		1/2013	12 144,5	25,0	12 119,5	-12 094,5
		1/2014	10 293,0	35,4	10 257,6	-10 222,1
4	Živočišné a rostlinné oleje, tuky a vosky	2012	13,1	8,5	4,6	3,9
		2013	22,7	9,3	13,4	-4,0
		1/2013	0,7	0,6	0,1	0,4
		1/2014	0,8	0,8	0,0	0,8
5	Chemikálie a příbuzné výrobky j.n.	2012	14 281,9	9 405,9	4 876,0	4 529,9
		2013	14 418,0	8 934,9	5 483,1	3 451,9
		1/2013	1 021,2	604,1	417,1	187,0
		1/2014	981,5	614,2	367,3	246,9
6	Tržní výrobky tříděné hlavně podle materiálu	2012	19 458,4	11 069,2	8 389,2	2 679,9
		2013	21 539,7	11 767,8	9 771,9	1 995,9
		1/2013	1 389,3	898,8	490,5	408,3
		1/2014	1 598,7	946,6	652,1	294,5
7	Stroje a dopravní prostředky	2012	9 000,7	85 102,1	4 900,6	80 201,5
		2013	87 526,7	82 465,8	5 060,9	77 405,0
		1/2013	7 091,1	6 956,7	134,4	6 822,3
		1/2014	7 594,2	7 516,0	78,2	7 437,8
8	Průmyslové spotřební zboží	2012	10 053,6	9 696,8	356,8	9 340,0
		2013	10 551,1	10 047,6	503,5	9 544,2
		1/2013	770,1	735,4	34,7	700,7
		1/2014	988,0	973,2	14,7	958,5
9	Komodity a předměty obchodu jinde nezařídě	2012	0,0	0,0	0,0	0,0
		2013	0,5	0,4	0,1	0,3
		1/2014	22 372,8	10 322,2	12 050,6	-1 728,3
Celkem		2012	272 925,1	118 024,9	154 900,3	-36 875,4
		2013	271 582,1	116 214,9	155 367,2	-39 152,3
		1/2013	23 060,9	9 400,2	13 660,7	-4 260,4
		1/2014	22 372,8	10 322,2	12 050,6	-1 728,3

Země původu/určení UA Ukrajina

Nomenklatura SITC		Období	mil.Kč			
Kód	Název		Obrat	Vývoz	Dovoz	Bilance
0	Potraviny a živá zvířata	2012	964,6	718,4	246,1	472,3
		2013	964,0	706,1	257,8	448,3
		1/2013	68,2	54,0	14,2	39,8
		1/2014	91,4	68,1	23,3	44,8
1	Nápoje a tabák	2012	130,5	125,2	5,3	119,8
		2013	140,9	136,0	4,9	131,1
		1/2013	7,8	6,8	0,9	5,9
		1/2014	4,3	4,1	0,2	4,0
2	Surové materiály, nepoživatelné, s výjimkou pa	2012	12 859,6	278,5	12 581,1	-12 302,6
		2013	13 743,3	289,5	13 453,8	-13 164,3
		1/2013	1 475,2	13,2	1 462,0	-1 448,8
		1/2014	1 888,7	18,3	1 870,4	-1 852,1
3	Minerální paliva, maziva a příbuzné materiály	2012	3 902,2	83,1	3 819,1	-3 736,1
		2013	3 263,0	109,3	3 153,7	-3 044,4
		1/2013	229,5	5,4	224,2	-218,8
		1/2014	331,7	8,5	323,3	-314,8
4	Živočišné a rostlinné oleje, tuky a vosky	2012	72,6	0,7	71,9	-71,2
		2013	175,6	1,5	174,1	-172,6
		1/2013	7,4	0,3	7,1	-6,8
		1/2014	3,7	0,1	3,6	-3,6
5	Chemikálie a příbuzné výrobky j.n.	2012	4 656,7	3 998,2	658,6	3 339,6
		2013	4 363,5	3 738,7	624,8	3 114,0
		1/2013	295,7	202,7	93,0	109,7
		1/2014	257,9	192,8	65,2	127,6
6	Tržní výrobky tříděné hlavně podle materiálu	2012	5 199,1	2 955,7	2 243,5	712,2
		2013	5 712,3	3 478,2	2 234,1	1 244,0
		1/2013	380,5	195,2	185,3	9,8
		1/2014	509,6	250,4	259,3	-8,9
7	Stroje a dopravní prostředky	2012	25 073,1	23 013,1	2 060,0	20 953,1
		2013	24 258,4	21 382,6	2 875,8	18 506,8
		1/2013	1 370,5	1 189,9	180,6	1 009,3
		1/2014	1 754,6	1 523,9	230,7	1 293,2
8	Průmyslové spotřební zboží	2012	2 794,6	2 192,3	602,3	1 590,0
		2013	2 924,1	2 293,6	630,4	1 663,2
		1/2013	193,3	124,6	68,6	56,0
		1/2014	274,4	144,9	129,5	15,4
9	Komodity a předměty obchodu jinde nezařídě	2012	0,0	0,0	0,0	0,0
		2013	0,0	0,0	0,0	0,0
		1/2014	5 116,4	2 211,0	2 905,3	-694,3
Celkem		2012	55 653,1	33 365,2	22 287,9	11 077,3
		2013	55 545,0	32 135,6	23 409,4	8 726,2
		1/2013	4 028,2	1 792,2	2 236,0	-443,8
		1/2014	5 116,4	2 211,0	2 905,3	-694,3

Meziroční srovnání dovozu ropy (2012, 2013)

Dovoz ropy	2012		2013		
Název země	Netto (kg)	Stat. hodnota CZK(tis.)	Netto (kg)	Stat. hodnota CZK(tis.)	Meziroční index (%)
Ázerbájdžán	1 885 420 000	32 012 732	1 619 602 000	26 830 049	-14,1
Kazachstán	501 084 000	8 796 325	570 939 000	9 966 365	13,94
Rusko	4 525 951 000	72 293 281	4 320 795 000	66 973 978	-4,53
Součet:	6 912 455 000	113 102 338	6 511 336 000	103 770 392	-5,8

Zdroj: ČSÚ

Meziroční srovnání dovozu ropy (leden 2013, 2014)

Dovoz ropy	leden	2014	leden	2013
	tis. tun	(%)	tis. tun	(%)
Azerbájdžán	136,1	25,2	123 735	22,3
Kazachstán	122,8	22,8	92 483	16,7
Rusko	280,8	52,0	338 748	61
Celkem	539,7		554 966	

Zdroj: MERO ČR

Přeprava ropy (poměr v %)

Ropovod	rok 2012	1. pololetí 2013	leden 2014
Družba	42,3	58,5	52
IKL	57,7	41,5	48

Zdroj: MERO ČR

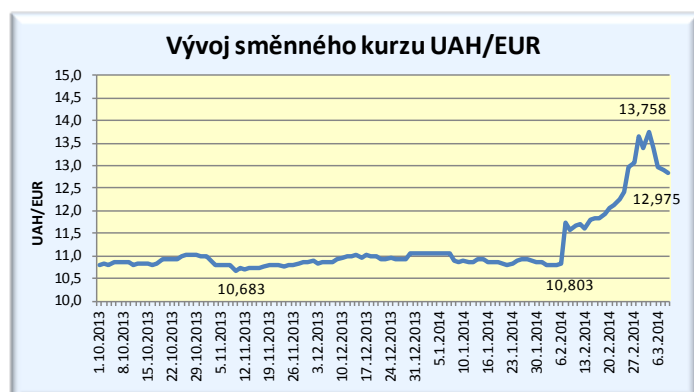
V lednu bylo do ČR dovezeno 539,7 tis. tun ropy v hodnotě 8,962 mld. Kč. Hmotný objem dovozu meziročně klesl o 2,8 %, v hodnotovém vyjádření se zvýšil o 0,9 %. **V lednu** se ropa Brent v průměru obchodovala za 108,17 USD/barel (v prosinci za 110,8 USD/barel), ropa WTI za 94,86 USD/barel (v prosinci za 97,85 USD/barel).

Ropa je do ČR dopravována ropovody Družba a IKL. Poměr dopraveného množství závisí na okamžitých finančních a technických podmínkách a pohybuje se střídavě mezi 40 a 60 %.

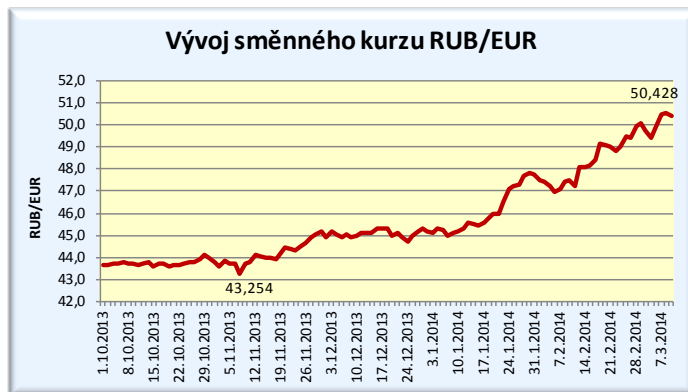
PLYN

Celková spotřeba plynu v České republice dosáhla v lednu 1 067,2 mil. m³ (11 367,9 GWh), což je o 12,4 % méně proti stejnému období roku 2013. Celkový dovoz pro potřeby zákazníků v ČR za leden byl 493,9 mil. m³ (5 234,2 GWh), což je meziročně o 1,3 % méně (v lednu 2013 to bylo 500,3 mil. m³; 5 284,7 GWh).

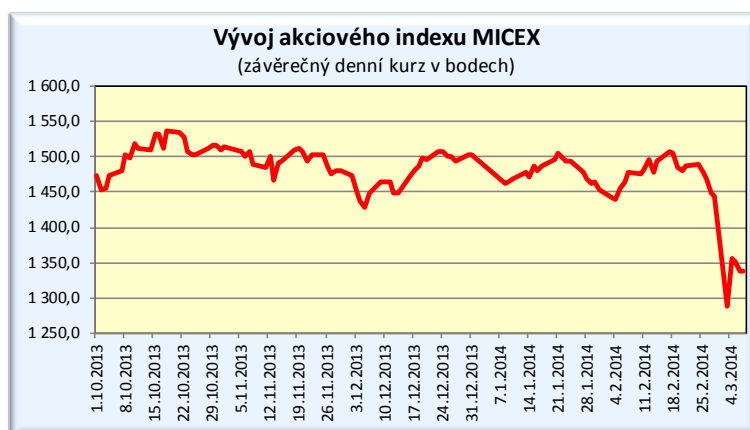
Dle WTO bylo do ČR v roce 2013 importováno 6 671 mil. kg plynu, z toho 73,36 % z Ruska a 18,21 % z Německa. Z ČR bylo exportováno 982 mil. kg, především na Slovensko (62,5 %) a do Německa (35 %). Samotná spotřeba činila 5 688 mil. kg.



Zdroj: NBU, graf MPO



Zdroj: ECB, graf MPO



Zdroj: www.kurzy.cz, graf MPO

UDÁLOSTI V PŘÍŠTÍM TÝDNU (17. až 21. března 2014)

Pondělí (17.3.)

- ČSÚ: Indexy cen výrobců (únor 2014)
- ČSÚ: Indexy cen vývozu a dovozu (leden 2014)
- ČSÚ: Vývoj ekonomiky České republiky (rok 2013)
- Eurostat: Inlace HICP (únor 2014)

Úterý (18.3.)

- Eurostat: Zahraniční obchod ve zboží (leden 2014)
- ZEW: Indikátor ekonomického sentimentu (březen 2014)

Středa (19.3.)

- Eurostat: Stavebnictví (leden 2014)

Informační zdroje Týdeníku: ČSÚ, ČNB, E 15, Hospodářské noviny, internet, podniky a podnikové svazy.