

## CO PŘINESL PRÁVĚ KONČÍCÍ TÝDEN

### TÉMA TÝDNE

#### Opatrný optimismus



OECD tento týden zlepšila oproti poslední predikci z listopadu 2014 svůj odhad ekonomického růstu řady klíčových ekonomik. Největšího vylepšení se dočkala Indie, u jejíž ekonomiky předpokládá OECD růst HDP o 7,7 % v letošním roce a o 8 % v roce 2016. Oproti minulé předpovědi jde o zlepšení odhadu o 1,3, resp. o 1,4 procentního bodu. Lepší výsledek očekává OECD také u států eurozóny. Svůj odhad růstu zlepšila o 0,3 p.b. na 1,4 % v letošním roce a 2 % napřesrok. Nezměněný zůstal pouze odhad růstu HDP Spojených států, o 3,1 % letos a 3 % příští rok. Růst předních světových ekonomik podporují nízké ceny ropy a uvolněná měnová politika. Tempo hospodářského růstu však podle OECD zůstává příliš slabé k "obnově a aktivaci" trhů práce. Organizace rovněž upozornila, že mimořádně slabá inflace a nízké úrokové sazby vytvářejí rostoucí hrozbu finanční nestability. Na druhou stranu generální ředitelka MMF Christine Lagarde tento týden varovala před příliš rychlým zpřísňováním uvolněné měnové politiky, což by mohlo vést k rozkolísání finančních trhů. Podobné hodnocení současné situace obsahovala i středěční prohlášení guvernérky amerického Fedu Janet Yellen po rozhodnutí ponechat úrokové sazby v pásmu 0 až 0,25 % i přes pozitivní vývoj americké ekonomiky. Ing. Jaroslav Vomastek, MBA, ředitel odboru ekonomických analýz

Základní ukazatele	2015	
		poslední údaj
HDP (y/y, %)	4.Q.2014	1,5
Míra inflace (y/y, %)	únor	0,3
Míra nezaměstnanosti*/(konec období,%)	únor	7,5
Průmyslová produkce (y/y,%)	leden	2,9
Stavební výroba (y/y,%)	leden	5,8
Vývoz zboží (y/y,% z b.c.)	leden	2,5
Dovoz zboží (y/y,% z b.c.)	leden	5,9

\*/ podíl počtu dosažitelných uchazečů o zaměstnání ve 15-64 let k obyvatelstvu stejného věku  
Zdroj: ČSÚ, MPSV, březen 2015

### VÝVOJ INDEXU PX



Zdroj: BCPP, březen 2015

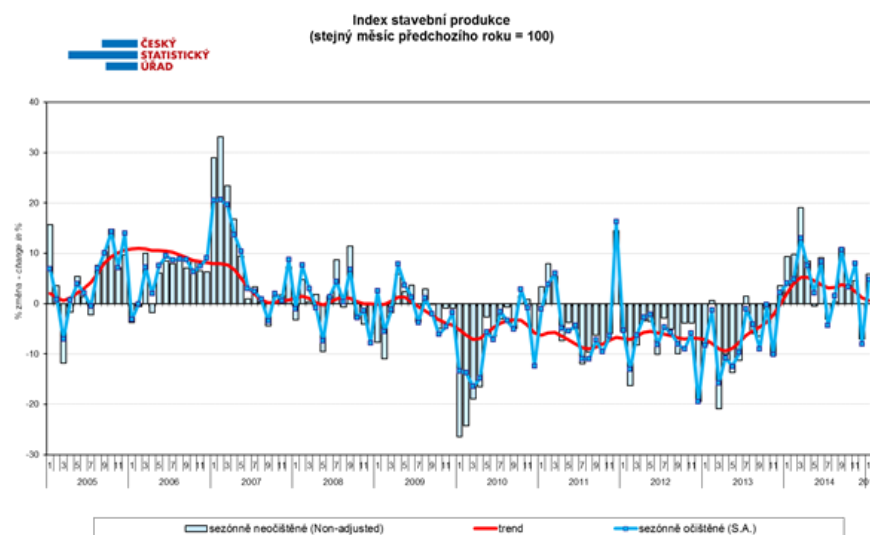
### ZPRÁVA TÝDNE

#### Stavební produkce v lednu nečekaně vzrostla

I přes vysokou srovnávací základnu si stavebnictví v lednu meziročně polepšilo o 5,8 %, po očistění od vlivu počtu pracovních dnů dokonce o 8,5 %. Na růstu se podílelo jak inženýrské, tak pozemní stavitelství. Ve stavebnictví se stále více začíná projevovat vyšší příliv nových zakázek, který je patrný již déle než rok.

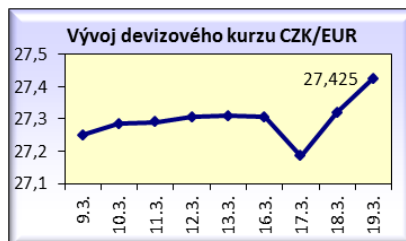
Jediný pokles, ke kterému tentokrát došlo, se týká bytové výstavby, kde se započalo stavět o 30 % méně bytů než v loňském lednu. Vzhledem k tomu, že loni došlo k nárůstu výstavby bytů o třetinu, tak aktuální pokles ještě nepředznamenává změnu pozitivního trendu bytové výstavby. Z pohledu měsíců jde o silně volatilní číslo, které je ovlivněné startem výstavby nových bytů v bytových domech a tedy rozložením velkých projektů v čase. Jak potvrzují podrobná čísla, tentokrát se jen v Praze začalo stavět méně bytů (v bytových domech) než loni, a to 203 nových bytů (loni 534). Dokončeno však bylo v celé ČR meziročně o 13,8 % více bytů a bylo vydáno o 2,9 % více stavebních povolení.

Stavebnictví pokračuje v trendu solidního růstu, který bude postupně zmírňovat dřívější ztráty produkce způsobené škrty na straně veřejného i soukromého sektoru. Výsledek za letošní rok by mohl být o něco lepší, než dosažené hodnoty v minulém roce.

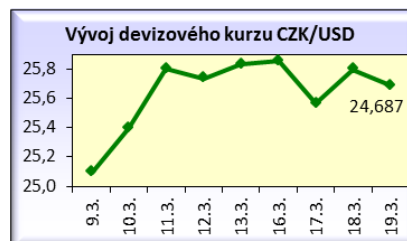


Zdroj: ČSÚ

### Vývoj kurzu od 9. do 19. března 2015



Zdroj: ČNB



## Z DOMOVA

### Meziroční směnné relace již dvacátý pátý měsíc pozitivní

Vývozní ceny se v lednu 2015 snížily v meziročním porovnání o 0,4 % a dovozní ceny o 1,7 %. V obou případech měl největší vliv na vývoj celkového meziročního indexu pokles cen minerálních paliv. Směnné relace se v lednu zvýšily na hodnotu 101,3 % a již dvacátý pátý měsíc zůstaly pozitivní.

### Domácnostem loni rostly příjmy

V roce 2014 průměrná domácnost hospodařila s příjmy 12 912 Kč měsíčně v přepočtu na jednoho člena. Polepšily si tak meziročně o 369 Kč na osobu. Rodinám s dětmi přibýlo 607 Kč na osobu a domácnostem důchodců 71 Kč. Vyplyvá to ze statistiky rodinných účtů zveřejněných ČSÚ.

### Lednová platební bilance skončila přebytková

Běžný účet platební bilance se v lednu 2015 dostal do přebytku 33,58 mld. Kč. V tom bilance zboží a služeb zaznamenala přebytek ve výši 28,1 mld. Kč. Bilance prvotních důchodů, zejména díky převodům prostředků z rozpočtu EU, byla aktivní ve výši 10,9 mld. Kč. Odliv kapitálu na finančním účtu (čisté půjčky do zahraničí) dosahoval 8,9 mld. Kč. Uvedla to Česká národní banka.

### Výrobcům nábytku se daří

Výrobcům nábytku se v roce 2014 dařilo, jejich tržby se zvedly podle ČSÚ meziročně o 13 %, což je nejsilnější růst za posledních patnáct let. Podle odhadu Asociace českých nábytkářů se celková hodnota produkce tohoto sektoru vyšplhala zhruba na 40 mld. Kč, o 3 mld. více než v roce 2013. Exportní výkonnost českých nábytkářů v posledních letech

roste. Loni se celkem vyvezlo téměř 20 % nábytku vyrobeného v ČR, v roce 2009 to bylo 6,3 %.

### Auta žijí v ČR čím dál více lidí

Automobilový průmysl je pro českou ekonomiku čím dál důležitější. Za rok 2014 stoupl počet pracovních míst o více než 3 %. Podle Sdružení automobilového průmyslu jsou průměrné mzdy v oboru vyšší, než je celostátní průměr. Loni si zaměstnanec v automobilovém průmyslu průměrně vydělal necelých 32 tis. Kč. Dobrou zprávou je, že nejvíce roste počet osob, které se zabývají vývojem aut a dílů do nich.

### Škoda rozšíří ve vrchlabském závodu výrobu převodovek

Škoda Auto rozšíří ve vrchlabském závodu výrobu automatické převodovky DQ 200. Denní kapacita výroby dvouspojkových převodovek v příštích 12 měsících vzroste z 1500 na 2000. Do výroby bude investovat zhruba 700 mil. Kč a vznikne až 200 pracovních míst. Ve výrobě ve Vrchlábí pracuje aktuálně zhruba 1000 zaměstnanců.

### Iveco překonalo rekord ve výrobě autobusů

Společnost Iveco Czech Republic v roce 2014 zvedla výrobu autobusů na 3288 (rekord v historii firmy). Tradičně nejvíc autobusů, 1640 vozů, vyvezla do Francie. Firma loni utržila přes 14,5 mld. Kč, což představuje zhruba 9% meziroční růst. Zisk po zdanění dosáhl 1,24 mld. Kč.

### Czech Sport Aircraft má významnou zakázku z USA

Kunovický výrobce malých sportovních letadel Czech Sport Aircraft získal dosud největší objednávku z USA na 16 letounů SportCruiser. Podle dostupných informací z trhu by se celková maloobchodní cena všech 16 letadel mohla pohybovat kolem 2,5

mil. USD. Na sesterský letoun PS-28 Cruiser firma má už objednávky z Francie, Velké Británie nebo Polska.

### Škoda Electric dodá na Sardinii trolejbusy s bateriemi

Plzeňská Škoda Electric a polská firma Solaris dodají ještě letos do italského Cagliari na Sardinii dva trolejbusy s pomocným bateriovým pohonem. Jde o součást evropského projektu ZeEUS, který má řešit elektromobilitu městské hromadné dopravy v různých evropských městech.

### Strojírna ZVVZ Group očekává letos růst tržeb

Milevská strojírna ZVVZ Group zvítězila v tendru na dodávku ventilátorů pro aerodynamický tunel do významné automobilky. Dále získala zakázku na elektroodlučovače pro elektrárnu Nováky. Firma v roce 2014 dosáhla 2 mld. Kč tržeb a hrubého zisku 62 mil. Kč. Letos očekává růst tržeb na 2,5 mld. Kč.

### KMV expandují do Maďarska

Karlovarské minerální vody (KMV) expandují do Maďarska akvizicí firmy Kékkúti Ásványvíz, významného výrobce balené vody. V současnosti KMV působí kromě České republiky také na Slovensku, v Rakousku, Německu, Polsku a na Ukrajině.

### Výrobce zemědělských strojů rozšiřuje závod

Výrobce zemědělských strojů A. Pöttinger chystá další rozšíření výrobního závodu v jihočeských Vodňanech, kde by měly přibýt dvě nové výrobní haly a sklad odpadů. Za dvanáct měsíců do července 2014 dosáhly tržby společnosti 1,6 mld. Kč, o 6 % meziročně více.

## Výroba asfaltu loni po několika letech vzrostla

Výrobce asfaltových směsí hlásí, že celková produkce činila v roce 2014 zhruba 6 milionů tun, což je o 15 % více než předešlý rok. Jde o první růst od roku 2008, který ovlivnilo především více oprav komunikací.

## Platební morálka se zlepšila

Platební morálka českých podniků se v posledních dvou letech zlepšila, přesto je přibližně 6 % firem problémových. Vyplyvá to z indexu platební morálky úvěrové pojišťovny KUPEG, lídra českého trhu komerčního úvěrového pojištění. V porovnání s předkrizovým rokem 2007 zůstává platební morálka firem o 30 % horší.

## ZE ZAHRANIČÍ

### Meziroční inflace v EU zůstává v záporu

Meziroční míra inflace zůstala v záporu jak v EU, tak i v eurozóně (-0,2 %, resp. -0,3 %). Celkový index táhly dolů energie, jejichž ceny byly meziročně o 7,9 % nižší. Potraviny naopak deflaci tlumily, když jejich ceny stouply o 0,5 %. Meziročně se spotřebitelské ceny v obou uskupeních zemí zvýšily shodně o 0,6 %.

### Evropské stavebnictví na vzestupu

Stavební výroba v EU se v lednu meziročně zvýšila o 1,0 %, v eurozóně o 1,9 %, meziročně o 1,4 %, resp. 3,0 %, a to především vlivem růstu pozemního stavitelství.

## Britskou ekonomiku čeká růst

Britská ekonomika poroste letos a příští rok mírně rychleji, než se odhadovalo. HDP by měl tento rok podle vlády vzrůst o 2,5 %, namísto dosavadního odhadu 2,4 %. V roce 2016 se očekává 2,3 % růst. Vládní odhady jsou ale nižší než prognóza britské centrální banky, která předpokládá v tomto i příštím roce expanzi o 2,9 %. Loni britská ekonomika prudce oživila a vzrostla o 2,6 %, nejvíce za sedm let.

## Na Slovensku objednávky v průmyslu v lednu meziměsíčně vzrostly

Nové objednávky v průmyslu na Slovensku v lednu 2015 dosáhly 3 494,4 mil. eur. Ve srovnání s lednem předchozího roku klesly o 1 %, meziměsíčně naopak vzrostly o 1,5 %. Informoval o tom Slovenský statistický úřad.

## Zpracovatelský průmysl v USA klesl

Produkce zpracovatelského sektoru USA se v únoru meziměsíčně snížila o 0,2 %. Pokles přitom zaznamenala již třetí měsíc za sebou. Příčinou byl hlavně propad výroby automobilů o 3 %. Zpráva tamní centrální banky naznačuje, že hospodářský růst v USA v 1. čtvrtletí 2015 zřejmě zpomalí.

## Čína pronikla do trojice největších vývozců zbraní

Stockholmský mezinárodní ústav pro výzkum míru uvedl, že do trojice největších světových vývozců zbraní se nově dostala Čína, která za poslední čtyři roky zvýšila svůj

podíl na celosvětovém trhu na 5 %. Největšími zbrojními exportéry jsou USA a Rusko, které dohromady ovládají přes polovinu trhu.

## Prodej osobních aut v EU v únoru stoupl

Podle Evropského sdružení výrobců automobilů se prodej nových osobních automobilů v EU v únoru meziročně zvýšil o 7,3 % na 924.440 vozů. Z velkých trhů zaznamenaly výrazný nárůst Španělsko, Itálie a Velká Británie. Mladoboleslavská Škoda Auto zvýšila prodeje o 7,3 % na 40.855 vozů, její tržní podíl zůstal meziročně beze změny na 4,4 %.

## GM stáhne značku Opel z Ruska

Americká automobilka General Motors (GM) se rozhodla ukončit výrobu ve své petrohradské továrně a stáhnout svou německou značku Opel z ruského trhu. Důvodem je prudký pokles poptávky po automobilech v Rusku. GM se v Rusku zaměří pouze na luxusní automobily Cadillac a některé modely Chevrolet vyráběné v USA. Celkově hodlá přítomnost značky Chevrolet na ruském trhu minimalizovat. V důsledku reorganizace svých ruských aktivit GM očekává v I. čtvrtletí 2015 mimořádné náklady ve výši zhruba 600 mil. USD.

## FOCUS

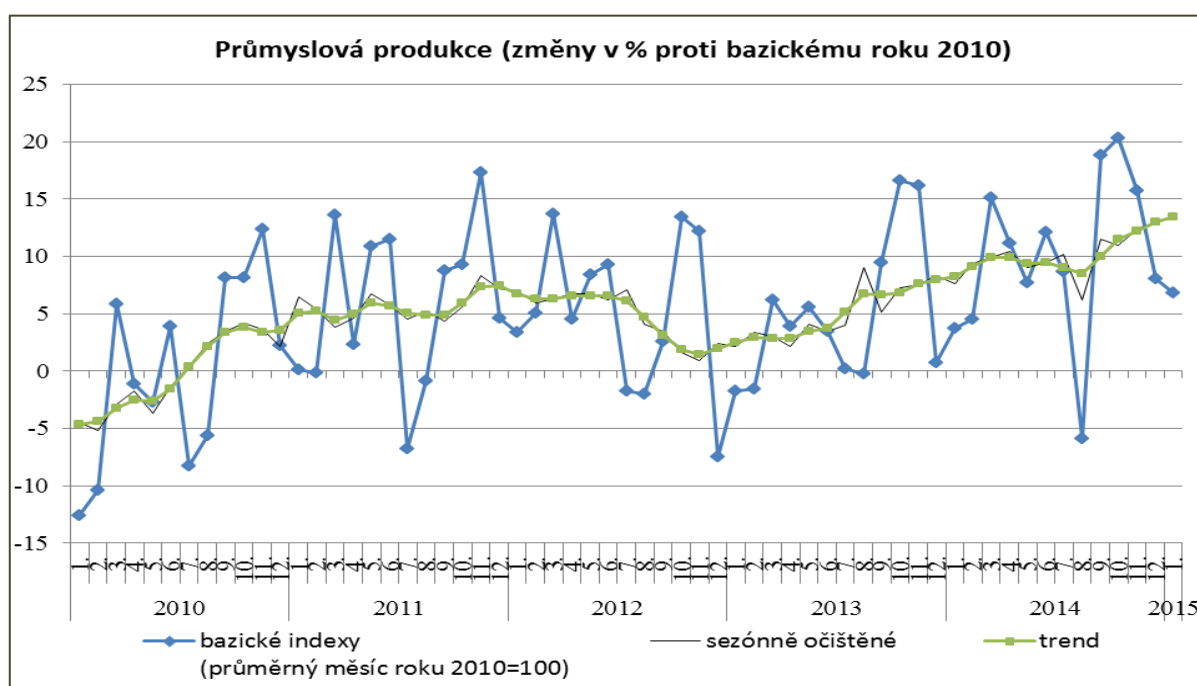
### Průmysl pokračuje v solidním růstu i na počátku roku 2015

Průmyslová produkce pokračovala ve svém růstu i v lednu a meziročně reálně stoupla o 2,9 %, po očištění od počtu pracovních dní o 5,5 %. Výroba ve zpracovatelském průmyslu se zvýšila o 3,6 %, po dvouměsíčním poklesu se vrátila k růstu i výroba a rozvod elektřiny, plynu a klimatizovaného vzduchu o 1,3 %. Naproti tomu produkce těžby a dobývání nadále setrvala v záporných hodnotách, meziročně o 4,1 %. Hlavním tahounem lednového růstu průmyslu zůstalo, stejně jako ve většině předchozích měsíců loňského roku, odvětví výroby motorových vozidel

(s růstem o 7,4 %). Z dalších odvětví zpracovatelského průmyslu vyšší meziroční růst produkce zaznamenala výroba ostatních dopravních prostředků a zařízení (o 20 %), výroba počítačů, elektronických a optických přístrojů (o 13,9 %), ostatní zpracovatelský průmysl (o 11,9 %), výroba papíru a výrobků z papíru (o 10,5 %), výroba koksu a rafinovaných ropných produktů (o 7,3 %). Průmyslová výroba v lednu meziměsíčně vzrostla o 0,4 %.

V členění produkce podle hlavních průmyslových seskupení se zvýšila výroba pro investice meziročně o 7 %, výroba meziproduktů o 1,8 % a energií o 0,5 %. Mírný pokles zaznamenala výroba pro dlouhodobou spotřebu o 0,1 % a pro krátkodobou spotřebu o 1,1 %.

V lednu vzrostla výroba osobních a malých užitkových vozů o 7,5 % (podle Sdružení automobilového průmyslu) a na celkové výrobě motorových vozidel se podílela 99,6 %. Z domácích automobilek se nejvíce zvýšila výroba v TPCA o 34 % (s podílem na celku 18,3 %). Produkce v Hyundai vzrostla o 4 % (podíl 23,6 %) a ve Škodě Auto o 2,6 % (podíl 58,1 %). Rostoucí výroba automobilek se příznivě projevila na produkci navazujících dodavatelských odvětví a oborů (např. výroba pryžových a plastových výrobků se zvýšila o 3,4 %).



Zdroj: ČSÚ, březen 2015

## Ropné produkty ve srovnání s lednem poprvé po šesti měsících přidaly

**Ceny průmyslových výrobců klesly meziměsíčně i v únoru, tentokrát už jen o mírných 0,1 %** (v lednu poklesly o 1 %). Důvodem byl růst cen ropy na světových trzích v druhé polovině února, která již netlačila ceny rafinovaných výrobků dolů, naopak ceny v tomto segmentu (poprvé po šesti měsících poklesů v řadě) přidaly o 6,8 %. Proti šly ceny v ostatních sektorech. Ceny chemických látek a výrobků se snížily o 3,2 %, těžby a dobývání i dopravních prostředků shodně o 0,7 % a obecných kovů a kovárenských výrobků o 0,5 %. Dolů směřovaly i ceny potravinářských výrobků, nápojů a tabáku, které klesly o 0,3 % (z toho ceny mléčných výrobků o 1,6 %, masa a masných výrobků o 1,2 %, pekařských, cukrářských a jiných moučných výrobků o 0,7 %).

**V meziročním srovnání zůstávají ceny v průmyslu nadále ve výrazném mínusu, a to o 3,6 %** (v lednu o 3,5 %). I když se v posledních týdnech začaly ceny pohonných hmot znovu zvyšovat, oproti loňsku jsou stále ještě hodně nízko a tak z jejich meziročního zlevnění může těžit velká část průmyslu, i jiných odvětví. Ceny koksu a rafinovaných ropných produktů propadly o 31,2 % (v lednu o 35,8 %) a chemických látek a výrobků o 17,8 %. Ubraly i ceny potravinářských výrobků, nápojů a tabáku, když klesly o 3,2 % (z toho mléčných výrobků o 9,7 %, mlýnských a škrobárenských výrobků o 4 %, masa a masných výrobků o 3 %). Při hodnocení podle hlavních průmyslových skupin se meziročně nejvíce

snížily ceny energií o 8,8 %. Opačným směrem se vyvíjely ceny vody, její úpravy a rozvodu, které vzrostly o 3,4 % a ceny nábytku a ostatních výrobků zpracovatelského průmyslu o 1,8 %.

**Ceny průmyslových výrobců v Evropské unii, které se začaly snižovat rychleji než u nás, ztratily v lednu meziročně 4,1 %** (3,1 % v prosinci 2014). Nejvíce klesly ceny v Nizozemsku o 10,9 %, Litvě o 10,6 % a ve Velké Británii o 9,5 %. Na Slovensku se ceny snížily o 3,9 %, v Polsku o 3,6 %, v Rakousku o 2,5 % a v Německu o 2,2 %. Vzrostly pouze v Lucembursku o 1,4 %. **Proti předchozímu měsíci poklesly ceny v EU o 1,2 %** (v prosinci o 1,1 %).

**Meziměsíční vzestup cen zemědělských výrobců o 0,7 %** souvisel zejména s růstem cen olejnin o 2,5 %, obilovin o 4,2 %, brambor o 10,7 % a čerstvé zeleniny o 13,4 %. Naopak ceny vajec klesly o 5,5 %, mléka o 3,8 % a prasat o 2,7 %.

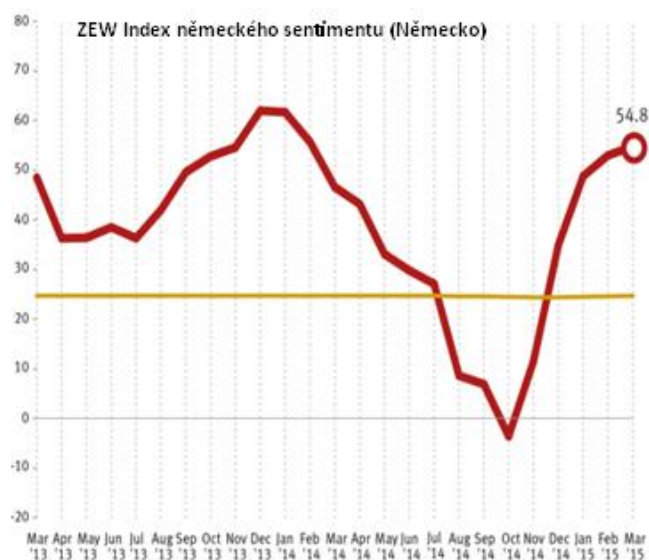
**Farmářské ceny**, které se nacházejí již více než rok a půl pod úrovní předchozího roku, **v únoru po pěti měsících mírně zredukovaly svůj pokles na 8,8 %** (z 9,2 % v lednu). Zmírnil pokles cen v rostlinné výrobě na 10,1 % (klesly ceny brambor o 41,7 %, ovoce o 17,5 %, čerstvé zeleniny o 17 %, olejnin o 8,4 %, obilovin o 6,9 %). Živočišná výroba naopak svůj cenový pokles prohloubila na 7,6 %, zejména v důsledku poklesu cen prasat o 14,7 % a mléka o 11,5 %. Ceny v zemědělství tlačila dolů zejména dobrá loňská úroda a ruské sankce na dovoz potravin.

Tuzemské stavebnictví oživilo. Růst jeho výkonu je tažen především přílivem veřejných zakázek, tlaky na dočerpání prostředků z EU i lepší se situací na trhu rezidenčních nemovitostí. Tento vývoj se postupně promítal do **cen stavebních prací**, které v dubnu 2014 obrátily do plusu a od té doby rostly. **V únoru se stabilizovaly meziročně na úrovni 0,8 %, meziměsíčně vzrostly o 0,1 %**. Ceny materiálů a výrobků spotřebovávaných ve stavebnictví proti předchozímu roku klesly o 0,1 % (v lednu se nezměnily), meziměsíčně se snížily o 0,2 %.

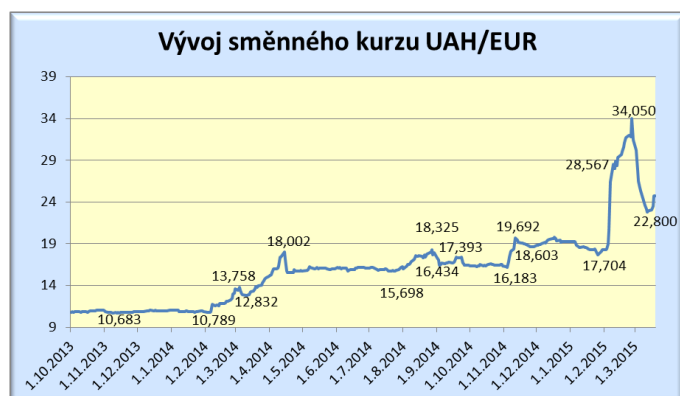
Z pohledu současného vývoje cen v průmyslu i zemědělství je pravděpodobné, že jejich ceny zůstanou meziročně nižší i v dalších měsících. Důvodem jsou nadále nízké ceny energií, nadprůměrná úroda, ruské sankce i stále nízké ceny ropy. Efekt dražší ropy spolu se silícím dolarem může zmírnit dopady snížení cen zejména v průmyslu, avšak jejich trend zatím asi nezvratí. Ceny ropy mají i druhotné faktory, které se budou projevovat ve větší či menší míře ještě nějakou dobu ve všech produkčních sektorech. Současný vývoj tak přináší pozitivní dopady zejména pro spotřebitele, ale i velkou část firem.

## Důvěra v německou ekonomiku opět vzrostla

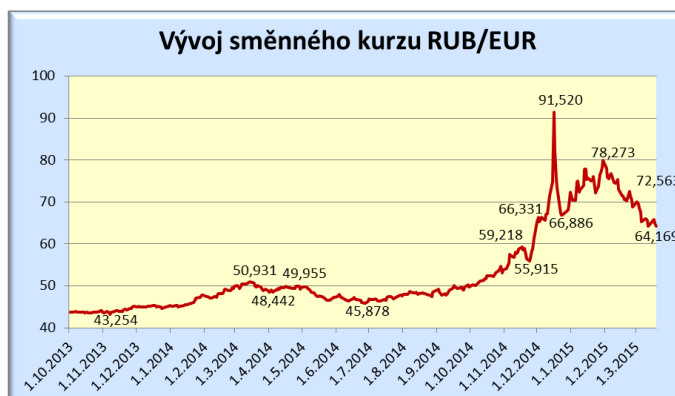
Důvěra investorů a analytiků v německou ekonomiku německého institutu (ZEW) pokračovala v březnu již pátým zvýšením v řadě. Index meziměsíčně přidal 1,8 bodu a skončil na hodnotě 54,8 bodu. Zaznamenal tak nejvyšší úroveň od loňského února. Za pozitivním výhledem stojí zejména silná německá domácí ekonomická aktivita, slabé euro a stále příznivé ceny ropných produktů. Tlumící účinek naopak má malý pokrok v řešení krize na Ukrajině a otázka řecké dluhové krize. Dílčí ukazatel současných podmínek vzrostl nad očekávání o 9,6 bodu na 55,1 bodu. Důvěra v ekonomiku eurozóny se zlepšuje, rozšířila se i na další země eurozóny, Itálii a Francii. Mírně lepší názory byly zaregistrovány na budoucí vývoj v USA a Japonsku, názor na Británii se o málo zhoršil. Prostor pro další růst důvěry v příštích měsících je značně omezený, což potvrzuje i stále nižší dosažené měsíční přírůstky optimismu v jednotlivých měsících.



Zdroj: ZEW



Zdroj: NBU, graf MPO



Zdroj: ECB, graf MPO

## Rusko zasáhne podle odhadů recese

V Rusku v únoru letošního roku zaznamenaly reálné mzdy propad na mezioční bázi o 9,9 %. Tržby v maloobchodě se v únoru meziměsíčně snížily o 4 %, když v lednu odepsaly 33,5 %. Lednový propad tržeb je důsledkem prosincové vysoké základny, kdy došlo k měnové krizi, domácnosti masivně nakupovaly a zbavovaly se hotovosti. V meziočním srovnání byly maloobchodní tržby v únoru o 7,7 % nižší. Spotřeba domácností tvoří zhruba polovinu ruského HDP. Kapitálové investice se v únoru meziočně snížily o 6,5 % po 6,3% poklesu v lednu. Únorová míra nezaměstnanosti se meziměsíčně zvýšila o 0,3 p.b. na 5,8 %. Údaje zveřejnil statistický úřad Ruské federace. Ruskou federaci letos, poprvé od roku 2009, zasáhne recese. Ruské ministerstvo financí počítá s 3% snížením hrubého domácího produktu.

## Průmyslová výroba v Rusku v únoru meziročně klesla

Podle ruského statistického úřadu se průmyslová výroba v Rusku v únoru meziročně snížila o 1,6 %, zatímco v lednu vzrostla o 0,9 %. Oproti lednu však klesla o 0,8 %, její propad nicméně výrazně zpomalil z lednových 21,2 %. Na ruskou ekonomiku nepříznivě doléhají západní sankce a prudký pokles cen ropy.

## UDÁLOSTI V PŘÍŠTÍM TÝDNU (23. až 27. března 2015)

### Pondělí (23.3.)

- Evropská komise: Indikátor důvěry spotřebitelů (březen 2015)

### Úterý (24.3.)

- ČSÚ: Konjunkturální průzkum (březen 2015)

### Středa (25.3.)

- Ifo: Index ekonomického klimatu (březen 2015)

Informační zdroje Týdeníku: ČSÚ, ČNB, E 15, Hospodářské noviny, internet.