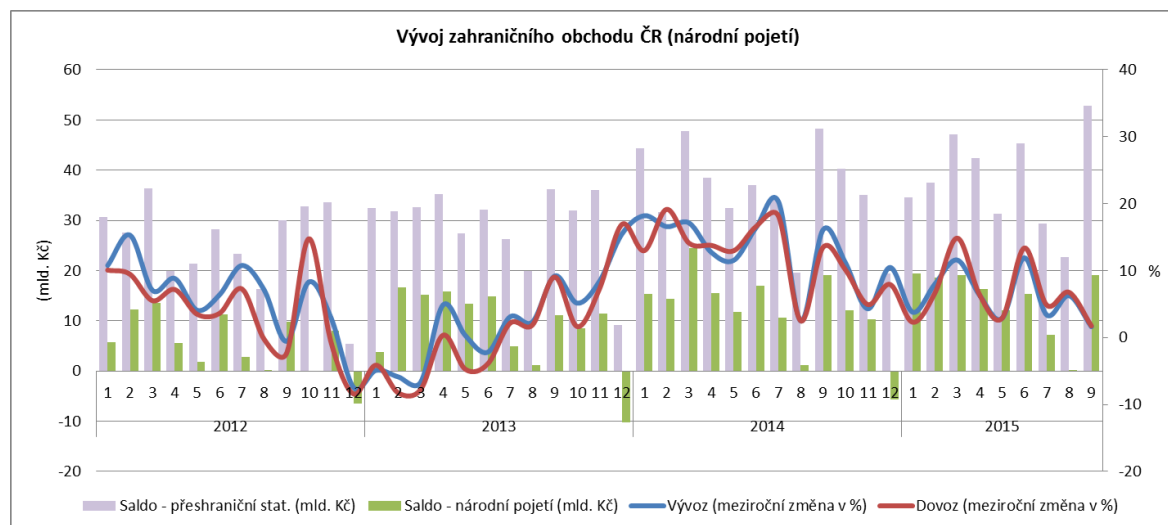


Zahraniční obchod v září vykázal opět přebytek

Bilance zahraničního obchodu v národním pojetí (v b.c.) v září skončila přebytkem 19,0 mld. Kč, meziočně o 0,1 mld. Kč nižším. Ten byl výsledkem nižšího růstu vývozu (1,6 %) v hodnotě 294,0 mld. Kč, než růstu dovozu (1,8 %) ve výši 275,0 mld. Kč.

Tyto výsledky byly dosaženy především díky příznivé situaci na evropských automobilových trzích a nízkým cenám energetických komodit. Slabší koruna udržuje na straně exportů vyšší konkurenceschopnost domácích výrobců, stranu importů naopak kurz koruny vůči oběma referenčním měnám zatěžuje, stejně tak i rostoucí spotřeba domácností a průmyslová aktivita, generující poptávku po dovozech.



Zdroj: ČSÚ, graf MPO

Podle údajů přeshraniční statistiky vzrostl (v b.c.) meziočně vývoz o 2,7 % na 345,6 mld. Kč a dovoz o 1,6 % na 292,8 mld. Kč. Z teritoriálního pohledu se zvýšil vývoz především na Slovensko (o 12,7 %), do Německa (o 3,3 %) a do Rakouska (o 2,2 %). Naopak klesl vývoz do Polska (o 1,2 %), Francie (o 1,0 %) a Spojeného království (o 0,9 %). Do EU jako celku vzrostl vývoz meziočně o 4,0 %, do eurozóny o 4,6 %. Z mimoevropských zemí se nejvíce snížil vývoz do Číny (o 15,8 %). Export do Ruské federace pokračoval v propadu, v září meziočně o 30,5 %. Díky nízkým cenám minerálních paliv vykazuje klesající hodnoty také import z Ruska.

Makroekonomická situace v ČR

Základní ukazatele - poslední údaje 2015

HDP (y/y, %)	2.Q	4,6	Stavební výroba (y/y, %)	září	2,4
Míra inflace (y/y, %)	září	0,4	Vývoz zboží ** (y/y, %, z b.c.)	září	2,7
Míra nezaměstnanosti* (konec období, %)	září	6,0	Dovoz zboží ** (y/y, %, z b.c.)	září	1,6
Průmyslová produkce (y/y, %)	září	0,6			

* podíl počtu dosažitelných uchazečů o zaměstnání ve věku 15-64 let

** přeshraniční pojetí

Zdroj: ČSÚ, MPSV, listopad 2015

Z DOMOVA

Průmyslová produkce v září zpomalila meziroční růst

Průmyslová výroba v září meziročně stoupla o 0,6 % po srpnových 6,3 %. Jde o nejpomalejší růst za deset měsíců. Po očištění od vlivu počtu pracovních dnů výroba vzrostla meziročně o 3,1 %. Tahounem byla opět výroba motorových vozidel, přívěsů a návěsů s 9,8% růstem, dále výroba pryžových a plastových výrobků s 8,2 % a výroba kovových konstrukcí a kovodělných výrobků 5,8 %. Na zářijovém vývoji se negativně odrazily odstávky výroby elektřiny.

Zdroj: ČSÚ

Maloobchodu se v září dařilo

V maloobchodě v září stouply tržby bez motorových vozidel meziročně o 5,1 %, tržby včetně motorových vozidel o 7,0 %. V jejich struktuře se zvýšily tržby za prodej nepotravinářského zboží o 5,5 %, prodej pohonných hmot o 5,3 % a prodej potravin o 4,6 %. Tržby za prodej a opravy motorových vozidel se zvýšily meziročně o 11,0 %. Dále zvýšení tržeb nejvíce ovlivnil prodej potravin v nespecializovaných prodejnách (růst o 4,7 %) a prodej zboží přes internet nebo prostřednictvím zásilkové služby (růst o 17,2 %).

Zdroj: ČSÚ

Schodek rozpočtu ke konci října stoupl

Příjmy státního rozpočtu dosáhly ke konci října tohoto roku 997,2 mld. Kč a výdaje 1 026,3 mld. Kč. Schodek státního rozpočtu stoupl na 29,1 mld. Kč ze 2,8 mld. Kč ke konci září. Ke konci října minulého roku byl vykázán schodek ve výši 45,4 mld. Kč.

Zdroj: MF

Index nákupních manažerů zpomalil

Index nákupních manažerů PMI meziměsíčně oslabil o 1,5 bodu na hodnotu 54,0 bodu. Nicméně se drží již dva a půl roku nad úrovní 50 bodů, kdy výsledek vyšší než 50 bodů znamená celkové zlepšení sektoru. Nové zakázky rostly v říjnu nejnižším tempem za dva roky, přesto byl jejich růst celkem solidní. Projevil se tu zejména slabší export, a to

vedlo k nejpomalejšímu zvýšení výroby v tomto roce.

Zdroj: Markit

Každý rok přibývá méně nových řemeslných živností

Nových řemeslníků přibývá každý rok méně. Zatímco za posledních 15 let průměrně vzniklo více než 24 000 nových řemeslných živností za rok, v posledním roce již jen necelých 10 000. V ČR je vydáno přes 909 000 živnostenských oprávnění v živnosti řemeslné, což činí 27,8 % všech vydaných živnostenských listů. Vyplývá to z analýzy řemesel, kterou zpracovala Asociace malých a středních podniků a živnostníků ČR (AMSP).

Zdroj: Finanční noviny

Společnosti Lumius klesly tržby

Lumius, která dodává elektřinu a plyn velkoodběratelům, klesly tržby za tři čtvrtletí letošního roku meziročně o 12,8 % na 4,8 mld. Kč. Důvodem nižších tržeb je pokles velkoobchodních komoditních cen na trzích, hlavně elektřiny, ale i plynu.

Zdroj: E15

INA Lanškroun staví závod ve Svitavách

Společnost INA Lanškroun staví ve svitavské průmyslové zóně svůj nový závod na výrobu autodílů. Vznikne tam postupně 960 nových pracovních míst. Celková výše investice dosáhne zhruba 2,5 mld. Kč včetně strojních zařízení. Firma patří německé skupině Schaeffler Group.

Zdroj: Finanční noviny

Firma Bühler CZ plánuje stavbu nových hal

Společnost Bühler CZ ze Žamberku na Orlickoústecku plánuje stavbu nových výrobních hal a nábor několika set dalších zaměstnanců. Firma nedávno proměnila výrobní program, z textilních strojů se specializovala na potravinářské linky a dodává komponenty do strojů na výrobu těstovin, čokolády nebo krmiva pro domácí zvířata. Firma také provozuje vlastní tréninkové centrum pro budoucí zaměstnance.

Zdroj: Finanční noviny

Skanska zmodernizuje nádraží v České Lípě

Stavební společnost Skanska podepsala se Správou železniční dopravní cesty kontrakt na modernizaci nádraží v České Lípě v hodnotě 1 mld. Kč. Modernizace zahrnuje výstavbu nové nádražní budovy, podchodu a signalizačního systému. Skanska rovněž zrekonstruuje dva mosty a vybuduje 19 železničních přejezdů a 32 výhybek na úseku dlouhém 33 km.

Zdroj: Finanční noviny

Prodej aut od ledna do konce října stoupl o pětinu

Trh s novými vozy pokračoval i v říjnu v růstu. Prodej nových osobních aut za deset měsíců letošního roku vzrostl meziročně o 19,7 % na 190 668 vozů. Nejprodávanejší je značka Škoda, která prodala v tomto období 61 789 osobních automobilů, a dosáhla podílu na trhu 32,40 %. Následuje Volkswagen s 20 232 prodanými vozy a Hyundai s prodejem 16 119 aut. Stouply také registrace lehkých užitkových automobilů, a to meziročně o téměř 30 % na 13 520 vozů. Prodej nákladních vozidel vzrostl o 15 % na 8 641 aut. Vyplývá to z údajů Svazu dovozců automobilů.

Zdroj: Finanční noviny

ZE ZAHRANIČÍ

Německý průmysl hlásí méně zakázek

Německé ministerstvo hospodářství sdělilo, že zakázky německých průmyslových podniků v září zaznamenaly pokles třetí měsíc v řadě. Především slabší poptávka ze zahraničí způsobila, že zakázky se meziměsíčně snížily o 1,7 % (v srpnu o 1,8 %). Domácí objednávky byly nižší o 0,6 %, ze zahraničí o 2,4 %, z toho z dalších zemí eurozóny o 6,7 %, mimo eurozónu se naopak zvýšily o 0,7 %.

Zdroj: E15

Deficit amerického zahraničního obchodu se snížil

Zatímco v srpnu zahraniční obchod USA překvapil vysokým deficitem, září přineslo zlepšení. Schodek zahraničního obchodu se snížil na 40,8 mld. USD, což je

druhý nejlepší výsledek za letošní rok. Předchozí měsíc byl revidován nepatrně k lepšímu na -48,0 mld. USD. K meziměsíčnímu zlepšení bilance přispěl růst vývozu o 1,6 % a pokles dovozu o 1,8 %. Meziročně byl v září americký vývoz o 3,7 % nižší a dovoz o 4 % nižší.

Zdroj: Patria Online

Průmyslových objednávek v USA ubývá

Objednávky pro americké průmyslové firmy v září klesly meziměsíčně o 1 %, predikce byla nastavena na 0,9% pokles. Srpen byl revidován k horšímu na -2,1 %. V září značně propadly objednávky civilních letadel a celá oblast dopravy tak zaznamenala 3,1% propad. Po očištění o tento vliv se průmyslové objednávky snížily "jen" o 0,6 %. Meziročně jsou celkové průmyslové objednávky o 6,7 % nižší, objednávky bez dopravních prostředků dokonce o 8,2 %.

Zdroj: Patria Online

Prodej aut v Německu v říjnu stoupl

Podle sdružení automobilového průmyslu VDA prodej osobních automobilů v Německu zpomalil. V říjnu se zvýšil meziročně o 1 % na 278 400 vozů (za deset měsíců roku vzrostl prodej o 5 %).

V září se počet registrací nových osobních vozů v Německu zvýšil o 5 %.

Zdroj: Finanční noviny

Růst odbytu VW v USA zaostal za konkurenty

Německý automobilový koncern Volkswagen, který se potýká se skandálem kolem falšování testů emisí, zvýšil v říjnu prodej v USA jen o 0,2 %. Jeho růst na americkém trhu tak výrazně zaostal za tamními automobilkami General Motors a Ford Motor i za předními japonskými výrobci.

Zdroj: Finanční noviny

Toyota zdvojnásobí výrobní kapacitu závodu v Rusku

Japonská automobilka Toyota Motor hodlá do konce roku 2015 zdvojnásobit výrobní kapacitu své továrny v ruském Petrohradu na 100 000 vozů ročně. Toyota Motor Manufacturing Russia vyrábí automobily Toyota Camry a v roce 2016 by měla být spuštěna výroba modelu Toyota RAV4.

Zdroj: Autofox

Ceny ropy kvůli obavám ze slabší poptávky v Číně klesají

Světové ceny ropy v pondělí odepsaly více než 1 %, slabé údaje o aktivitě

čínského průmyslu posílily obavy ohledně čínské poptávky. K poklesu cen přispěla i zpráva o říjnovém růstu těžby ropy v Rusku. Výsledky průzkumů mezi čínskými nákupními manažery ukázaly, že tamní průmysl balancuje na hranici stagnace, spíše však mírně klesá. To naznačuje přetrvávající zpomalení čínské ekonomiky, která je největším spotřebitelem energie na světě.

Zdroj: Finanční noviny

Čína představila první velké dopravní letadlo vlastní výroby

Čína představila svůj první velký dopravní letoun, který vyvinula a vyrábí společnost Commercial Aircraft Corp of China. Letadlo C919 bude na domácím trhu konkurovat strojům amerického Boeingu a evropského výrobce Airbus. První zkušební let je naplánován na rok 2016, uvedení do provozu bude v roce 2019. Na nový letoun bylo již získáno 517 zakázek od tamních leteckých společností.

Zdroj: Finanční noviny

FOCUS:

Shoda v predikcích: Letošní růst české ekonomiky dále zrychlí

Růst české ekonomiky by měl v letošním roce pokořit 4% hranici. Vyplývá to alespoň z očekávání jednotlivých institucí zabývajících se prognostickou činností, které v těchto dnech publikují své pravidelné, tzv. podzimní predikce. Vyšší míra optimismu ve srovnání s předchozími odhady odráží jak zrychlení tempa hospodářského růstu ve 2. čtvrtletí, tak i předpoklad zachování příznivého ekonomického prostředí pro pokračování dynamického růstu i po zbytek roku 2015.

Česká národní banka zvýšila očekávání dynamiky růstu hrubého domácího produktu v letošním roce na 4,7 % (proti původním 3,8 %), a jen nevýrazně za ní zaostalo Ministerstvo financí, které uvažuje s růstem o 4,5 % (původně 3,9 %). Rizika tohoto vývoje považuje MF za „vychýlená směrem dolů, a to zejména kvůli rizikům vnějšího prostředí“. Také zpřesnění predikce hospodářského růstu České bankovní asociace z červencových 3,2 % na aktuální 4,2 % nevybočuje z řady a představuje značné zrychlení. S nejrazantnější revizí růstu hrubého domácího produktu v letošním roce však přišla Evropská komise, která původně očekávané tempo 2,5 % zvýšila na 4,3 %. Nutno ale vzít v úvahu, že tato instituce publikuje své prognózy pouze dvakrát ročně, takže její jarní odhad nemohl brát v úvahu rychlý růst české ekonomiky v 1. pololetí roku 2015.

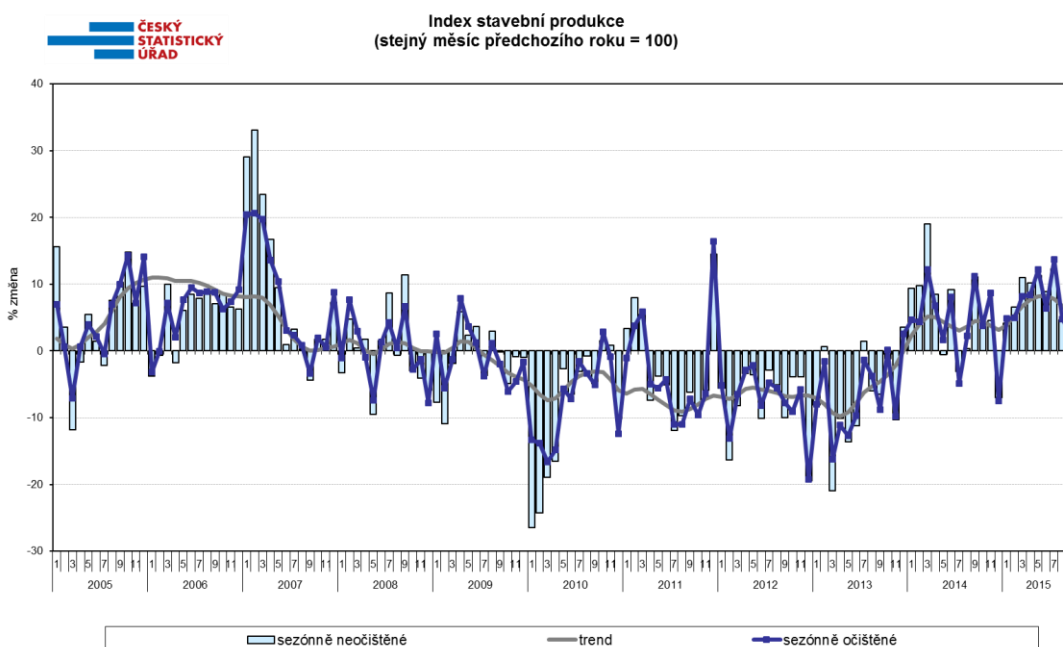
Všechny zmíněné instituce se shodují, že růst ekonomiky by měl být i nadále tažen hlavně domácí poptávkou. V letošním roce k tomu přispívají některé jednorázové faktory, podle ČBA je z nich nejvýraznějším „urychlená

investiční aktivita spolufinancovaná z evropských fondů“. MF považuje za časově limitovaný také „pozitivní nabídkový šok v podobě propadu světových cen ropy“. Na brzdící účinek čistého vývozu na hospodářský růst upozorňuje MF a EK, která uvádí, že tento negativní dopad je částečně dán vysokou dovozní náročností investic.

Instituce očekávají, že po odeznění jednorázových faktorů významně stimulujících letošní hospodářský růst, se v roce 2016 bude domácí ekonomika zvyšovat tempem mezi 2,2 %, které odhaduje EK a 2,8 % z dílny ČNB. Prognózy pro rok 2016 tak nedoznaly výraznějších změn, což souvisí i s očekáváním v dlouhodobější perspektivě, ve kterém ČBA asociace předpokládá, že růst české ekonomiky bude pokračovat „volnějším, dlouhodobě udržitelným růstem okolo 2,5 %“.

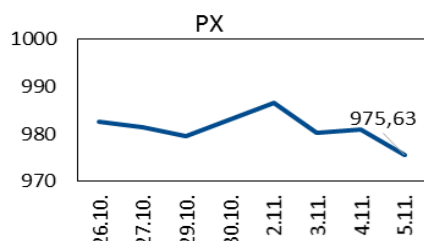
Růst stavební produkce dále ovlivňovalo inženýrské stavitelství

Stavební produkce v září zvolnila tempo meziročního růstu na 2,4 % ze srpnových 4,7 %. Po očištění od vlivu počtu pracovních dnů se zvýšila o 3,7 %. V meziměsíčním srovnání stoupla po očištění od sezónních vlivů o 1,1 %. Růst zaznamenala pouze produkce inženýrského stavitelství, a to meziročně o 17,0 %. Produkce v pozemním stavitelství klesla o 4,6 %. Počet vydaných stavebních povolení byl v září meziročně o 2,4 % vyšší a zvýšila se rovněž jejich orientační hodnota o 15,0 %. V bytové výstavbě stoupl počet zahájených bytů (o 6,3 %) i počet dokončených bytů (o 6,7 %). Za celé 3. čtvrtletí letošního roku tak stavební produkce zaznamenala růst meziročně o 6,2 %.



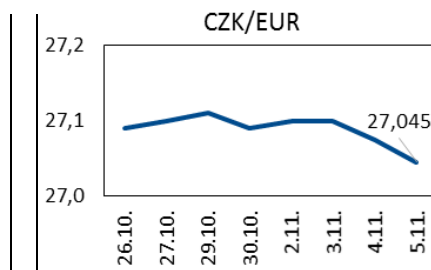
Zdroj: ČSÚ

Vývoj indexu PX

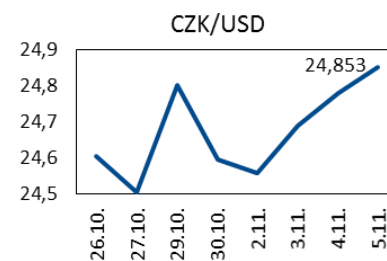


Zdroj: BCPP

Vývoj měnových kurzů

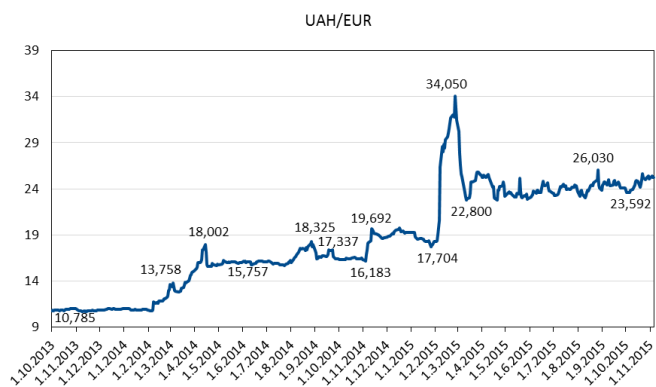


Zdroj: ČNB

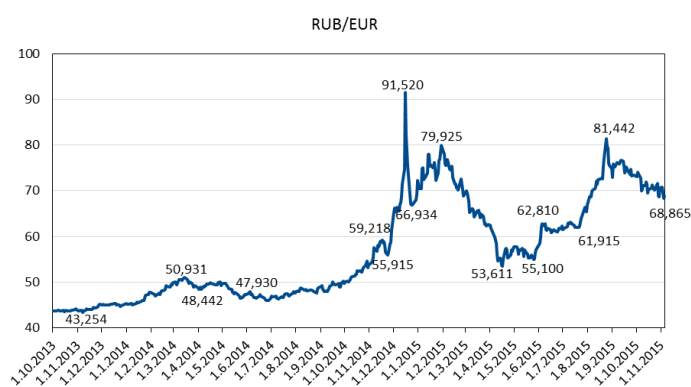


Zdroj: ČNB

OKÉNKO SNS:



Zdroj: NBÚ, graf MPO



Zdroj: ECB, graf MPO

UDÁLOSTI V PŘÍŠTÍM TÝDNU (9. až 13. listopadu 2015)

PONDĚLÍ	ČSÚ: Indexy spotřebitelských cen - inflace (říjen 2015) MPSV: Nezaměstnanost (říjen 2015)
ÚTERÝ	
STŘEDA	
ČTVRTEK	Eurostat: Průmysl (září 2015)
PÁTEK	ČSÚ: Předběžný odhad HDP (3. čtvrtletí 2015) ČNB: Základní měsíční údaje platební bilance (září 2015) Eurostat: HDP za EU a eurozónu (3. čtvrtletí 2015)

Informační zdroje Týdeníku: ČSÚ, ČNB, E 15, Hospodářské noviny, internet, podniky a podnikové svazy.