

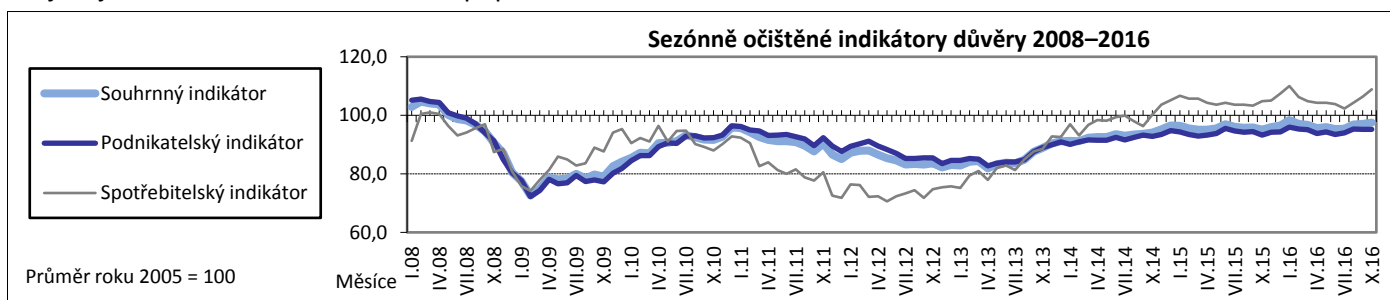
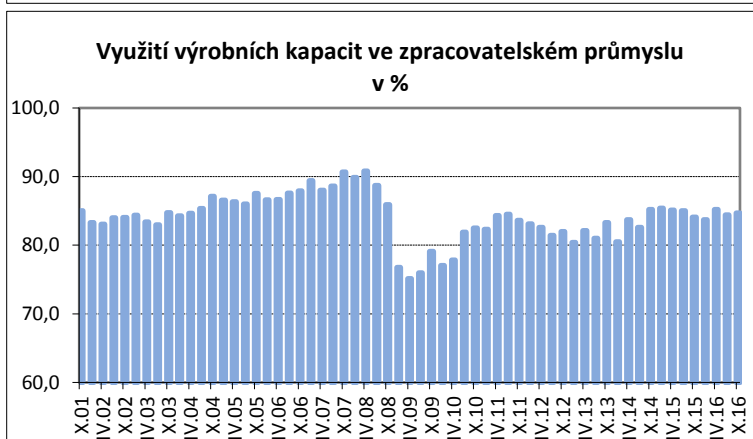
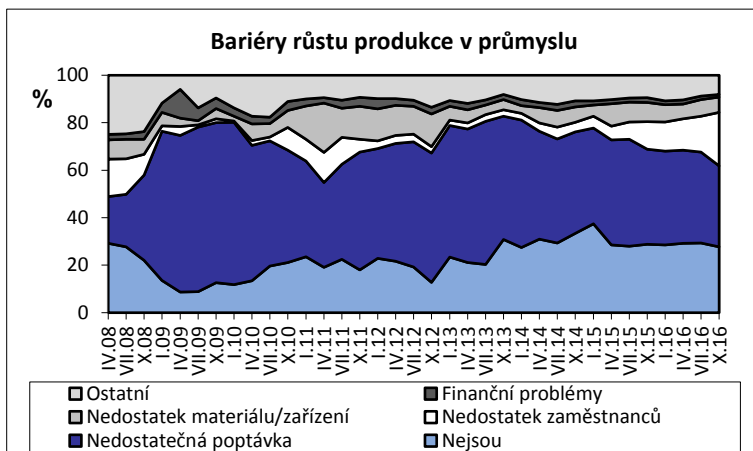
Důvěra spotřebitelů v ekonomiku vzrostla

Důvěra v domácí ekonomiku se v říjnu mírně zvýšila, když souhrnný indikátor důvěry, vyjádřený v bazickém indexu, meziměsíčně vzrostl o 0,4 bodu na hodnotu 97,5.

Indikátor důvěry podnikatelů se meziměsíčně nezměnil a zůstal na hodnotě 95,2. Od začátku roku tak nezaznamenala výrazný výkyv. Podnikatelé v **průmyslu** lehce snížili důvěru meziměsíčně o 0,6 bodu na 96,5, tj. na hodnotu stejnou jako v lednu. Vidí především nedostatečnou poptávku, a to celkovou i zahraniční. Zhruba třetina podnikatelů uvedla, že nedostatečná poptávka je hlavní bariérou růstu produkce. Zároveň si však více uvědomují nedostatek zaměstnanců. Zajištění práce zakázkami odhadují na 8,1 měsíce, což je jen o 0,4 měsíce více než v předchozím čtvrtletí. V dalších měsících neočekávají změnu tempa výroby. Využití výrobních kapacit se nachází mírně nad dlouhodobým průměrem. V meziročním srovnání je důvěra v průmyslu vyšší. Lepší nálada zaznamenalo **stavebnictví** meziměsíčně o 2,0 body, ale stále se nachází hluboko v záporných hodnotách na 74,5 bodu. Stavaři očekávají pro příští tři měsíce pokles tempa stavební činnosti. V meziročním srovnání je důvěra ve stavebnictví nižší o celých 11,8 bodu.

Nálada se zvýšila meziměsíčně v **obchodě** o 2,3 bodu, které z jednotlivých odvětví dosahuje nejvyšší hodnoty 99,6 bodu. Nezměnila se meziměsíčně ve vybraných službách, kde setrvala na 95,6 bodu.

Nálada mezi spotřebiteli dosahuje nejvyšší hodnoty a meziměsíčně se ještě **zvýšila** o 2,5 bodu na 108,9 bodu. Projevuje se to v maloobchodě v silné poptávce a růstu tržeb.



Zdroj: ČSÚ

Makroekonomická situace v ČR

Základní ukazatele - poslední údaje

HDP (y/y, %)	2. Q 2016	2,6	Stavební výroba (y/y, %)	srpen 2016	-5,9
Míra inflace (y/y, %)	září 2016	0,3	Vývoz zboží ** (y/y, %, z b.c.)	srpen 2016	15,0
Obecná míra nezaměstnanosti* (v %)	srpen 2016	4,0	Dovoz zboží ** (y/y, %, z b.c.)	srpen 2016	8,6
Průmyslová produkce (y/y, %)	srpen 2016	13,1			

* podíl počtu nezaměstnaných na celkové pracovní síle ve věku 15-64 let

** přeshraniční pojetí

Zdroj: ČSÚ, říjen 2016

Z DOMOVA

Přliv čínských investic do ČR spíše stagnuje

Objem čínského kapitálu v základním jmění českých firem klesl v letošním roce o 616 mil. Kč na 5,21 mld. Kč. Pokles jde na vrub dvěma transakcím, změně vlastníka a snížení základního kapitálu. Čínský kapitál v českých firmách spíše stagnuje. Maxima dosáhl v roce 2015 s 5,83 mld. Kč. Vyplývá to z analýzy poradenské společnosti Bisnode. Mezi zahraničními vlastníky tuzemských společností dominuje kapitál z Německa (239 mld. Kč), Nizozemska (166 mld. Kč), Lucemburska (91 mld. Kč) a Rakouska (86 mld. Kč). V pomyslném žebříčku největších zahraničních majitelů, který sestavuje Bisnode, Čína letos sklouzla z 21. příčky na 22.

Zdroj: HN

Z Prahy se bude létat do 105 míst světa

Letošní zimní letový řád ruzyňského letiště přinese spojení do 11 nových destinací. Cestující se tak z Prahy dostanou bez přestupů do 105 míst ve 39 zemích světa. Zimní letový řád bude platit od neděle 30. října.

Zdroj: ČTK

Temelín plánuje další odstávku druhého bloku

Jaderná elektrárna Temelín plánuje na závěr roku několikadenní odstávku druhého bloku (od vánoc do začátku ledna). Nyní pracuje na 93 %, při navýšení na plný výkon docházelo k vysokému chvění. Během plánované odstávky má výrobce turbíny upravit olejové vložky ložiskových stojanů. Závěr roku je zvolen kvůli nižší spotřebě elektřiny záměrně, protože chybějící výkon lze snadněji nahradit.

Zdroj: Finanční noviny

Česko nabírá krátkodobý dluh

Až 60 procent letos vydaných státních dluhopisů má splatnost do tří let. Rychleji rostl krátkodobý dluh naposledy v roce 1994. Umožňuje sice rychle realizovat zisky z emise dluhopisů se záporným výnosem, zvyšuje ovšem refinanční riziko.

Zdroj: E15

Třinecké železářny zprovoznilly koksárenskou baterii

Třinecké železářny uvedly do zkušebního provozu modernizovanou koksárenskou baterii KB11. Šlo o jednu z nejvýznamnějších investic firmy do obnovy technologií v posledních letech. Náklady dosáhly 1,2 mld. Kč. Do plného provozu baterie najede ve druhé polovině prosince. Modernizovaná baterie znamená roční úspory zhruba 600 mil. Kč. Další přínos je energetický, neboť vedlejším produktem je koksárenský plyn, který slouží k ohřevu v dalších hutních agregátech. Rovněž by se mělo výrazně snížit množství produkovaných emisí.

Zdroj: České noviny

Albatros ovládl trh s e-knihami

Albatros převzal největšího prodejce e-knih u nás, společnost Palmknihy. Po zářijové akvizici portálu E-reading.cz se Albatros stal dominantním hráčem na trhu.

Zdroj: E15

Společnosti Travel Service přibývá cestujících

Letadla společnosti Travel Service přepravila za první tři čtvrtletí 5,4 milionu pasažerů, což představuje jedenáctiprocentní meziroční nárůst.

Zdroj: E15

Škoda oželí obří zakázku na vlaky pro Norimberk

Měl to být největší kontrakt v dějinách Škody Transportation. Nakonec ale 39 vlaků za deset miliard korun pro příměstskou dopravu u Norimberku nedodá. Britský dopravce National Express, jenž měl vlaky od plzeňského výrobce odebrat, vzdal snahu o průnik do norimberské S-Bahn. Došla mu trpělivost se soudními průtahy.

Zdroj: E15

EGAP žádá po Vítkovicích devatenáct miliard

Státní Exportní garanční a pojišťovací společnost žádá v insolvenčním řízení po firmě Vítkovice Power Engineering téměř devatenáct miliard korun. Souvisí to s pojištěním úvěru na dodávku uhelné elektrárny pro tureckou firmu Adularya Enerji Elektrik.

Zdroj: ČTK

O2

Český operátor zvýšil od ledna do konce září čistý zisk o osm procent na čtyři miliardy korun. Za celý letošní rok firma očekává čistý zisk mezi 5,1 a 5,4 mld. korun. Výsledky předčily očekávání analytiků. Firma také potvrdila svoji dividendovou politiku a plánuje navrhnout výplatu 90 až 110 procent z letošního čistého zisku. Celkový počet mobilních zákazníků firma zvýšila o 11 tisíc na 4,921 milionu.

Zdroj: E15

ZE ZAHRANIČÍ

Ifo: Podnikatelská důvěra v Německu roste

V Německu důvěra podnikatelů, podle institutu Ifo, vzrostla na 110,5 bodu oproti zářijovému 109,5 bodu. Dostala se na nejvyšší úroveň za dva a půl roku. Zlepšilo se hodnocení současných podmínek i očekávání na další měsíce. Zvýšila se důvěra ve výrobě a stavebnictví, poklesla ve velkoobchodě. V maloobchodě zůstala zhruba nezměněná.

Zdroj: Ifo institut

Růst podnikatelské aktivity v eurozóně v říjnu zrychlil

Podnikatelská aktivita v eurozóně v říjnu dosáhla nejrychlejšího růstu od začátku roku 2016. Firmy přitom zvýšily ceny nejvýrazněji za více než pět let. Vyplývá to z výsledků průzkumu společnost IHS Markit mezi nákupními manažery. Index podnikatelské aktivity v říjnu stoupl na 53,7 bodu ze zářijových 52,6 bodu a dostal se na nejvyšší úroveň od prosince 2015. Padesátibodová hranice signalizuje růst podnikatelské aktivity.

Pramen: Finanční noviny

GE vydělala 52 miliard

Největší americký průmyslový konglomerát General Electric ve třetím čtvrtletí zvýšil čistý zisk o téměř sedm procent na 2,1 miliardy dolarů (52 miliard korun). Firma očekává, že celoroční růst tržeb dosáhne maximálně dvou procent, dříve odhadovala čtyři procenta.

Zdroj: E15

Pojišťovna AIG se stahuje z Česka

Největší americká pojišťovna AIG prodává svůj český byznys kanadskému finančnímu

gigantu Fairfax. AIG přenechá kanadské skupině i další pojišťovny ve střední Evropě a v Jižní Americe. Celková hodnota transakce podle deníku HN činí zhruba 240 milionů dolarů, téměř šest miliard korun. AIG se v Česku zaměřovala na pojišťování průmyslových rizik.

Zdroj: ČTK

Volkswagen zahájil výrobu v nové polské továrně

Německý automobilový koncern Volkswagen zahájil provoz ve své 121. továrně. Závod v polském městě Września vyrábí dodávkové vozy Crafter. Volkswagen na výstavbu továrny vynaložil přes 800 mil. eur. To z projektu činí doposud největší zahraniční investici v Polsku. Automobilka, jejíž součástí je Škoda Auto, je největší automobilkou v

Evropě. V Polsku vyrábí auta také italská společnost Fiat a největší americká automobilka General Motors.

Pramen: ČTK

Zisk Philipsu zaostal za odhady

Nizozemský Philips ve třetím čtvrtletí zvýšil zisk před úroky, zdaněním a odpisy o 14 procent na 17,5 miliardy korun. Výsledky podpořily vyšší tržby divize zdravotnických technologií i úsporná opatření. Zisk mírně zaostal za očekáváním analytiků.

Zdroj: ČTK

Central European Media Enterprises

Vlastník televize Nova a dalších stanic ve třetím čtvrtletí výrazně zlepšil hospodaření. Provozní zisk před odpisy a amortizací (OIBDA) mediální společnost

meziročně více než zdvojnásobila na téměř 450 milionů korun. V Česku firmě vzrostl zisk o 39 procent na zhruba 328 milionů korun.

Zdroj: E15

General Motors

Největší americká automobilka ve třetím čtvrtletí zdvojnásobila čistý zisk na 2,8 miliardy dolarů (téměř 70 miliard korun). Výrazně tak překonala očekávání analytiků. Firmě se dařilo na trhu v USA a Číně. Finanční ředitel Chuck Stevens uvedl, že automobilka je na cestě k rekordnímu celoročnímu zisku, byznys v Evropě však ovlivní náklady spojené s odchodem Británie z EU.

Zdroj: ČTK

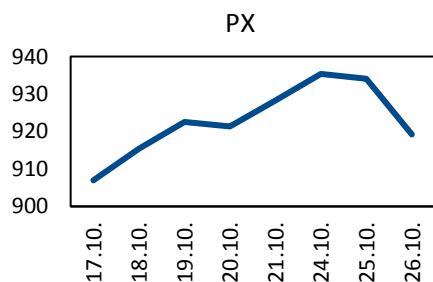
Výdaje na výzkum v České republice rostou

Výdaje na výzkum a vývoj znovu vzrostly. Vloni dosáhly 88,7 miliardy korun. To je ve srovnání s předchozím rokem nárůst o 4,2 %. Výrazně stoupl také počet výzkumných pracovníků. Meziročně se výdaje na výzkum a vývoj zvýšily o 3,6 miliardy korun. Více než polovinu z celkových výdajů zaplatily podniky ze svých vlastních zdrojů, necelá třetina šla ze státního rozpočtu a zbývající část z peněz EU. Celkové výdaje na výzkum a vývoj se nejčastěji poměřují k hrubému domácímu produktu. Česko v posledních dvou letech v poměru k velikosti své ekonomiky vynakládá na financování vědy více peněz než většina nových členských států EU, s výjimkou Slovinska. V žebříčku unijních zemí se proto v roce 2014 umístilo na 10. místě, těsně za Nizozemskem, před Irskem a Velkou Británií.

Vloni v Česku fungovalo 2 870 výzkumných pracovišť. Ke konci roku se v nich na výzkumu a vývoji podílel rekordně vysoký počet zaměstnanců – celkem 100 tisíc. Polovina z těchto pracovníků působila v podnicích, téměř třetina na veřejných vysokých školách a desetina na pracovištích Akademie věd ČR. Třetinu výzkumných pracovníků představují mladí lidé do 34 let. 92 % zaměstnanců provádějících výzkum a vývoj jsou Češi a 4 % Slováci.

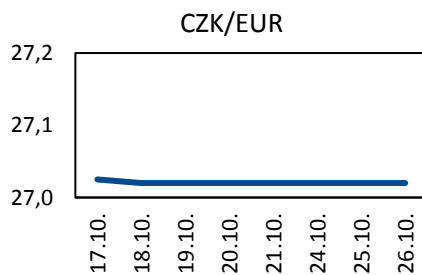
Zdroj: ČSÚ

Vývoj indexu PX

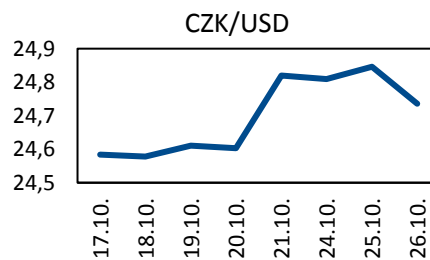


Zdroj: BCPP

Vývoj měnových kurzů



Zdroj: ČNB



Zdroj: ČNB

UDÁLOSTI V TÝDNU od 31. října do 4. listopadu 2016

PONDĚLÍ	<i>Eurostat: HDP (3. čtvrtletí 2016)</i> <i>Německo: Maloobchod (září 2016)</i> <i>Eurostat: Inflace (říjen 2016)</i>
ÚTERÝ	
STŘEDA	
ČTVRTEK	<i>ČSÚ: Míry zaměstnanosti, nezaměstnanosti a ekonomické aktivity (září 2016)</i> <i>Eurostat: Nezaměstnanost (září 2016)</i>
PÁTEK	<i>Eurostat: Ceny průmyslových výrobců (září 2016)</i>

Informační zdroje Týdeníku: ČSÚ, ČNB, E 15, Hospodářské noviny, internet, podniky a podnikové svazy.