

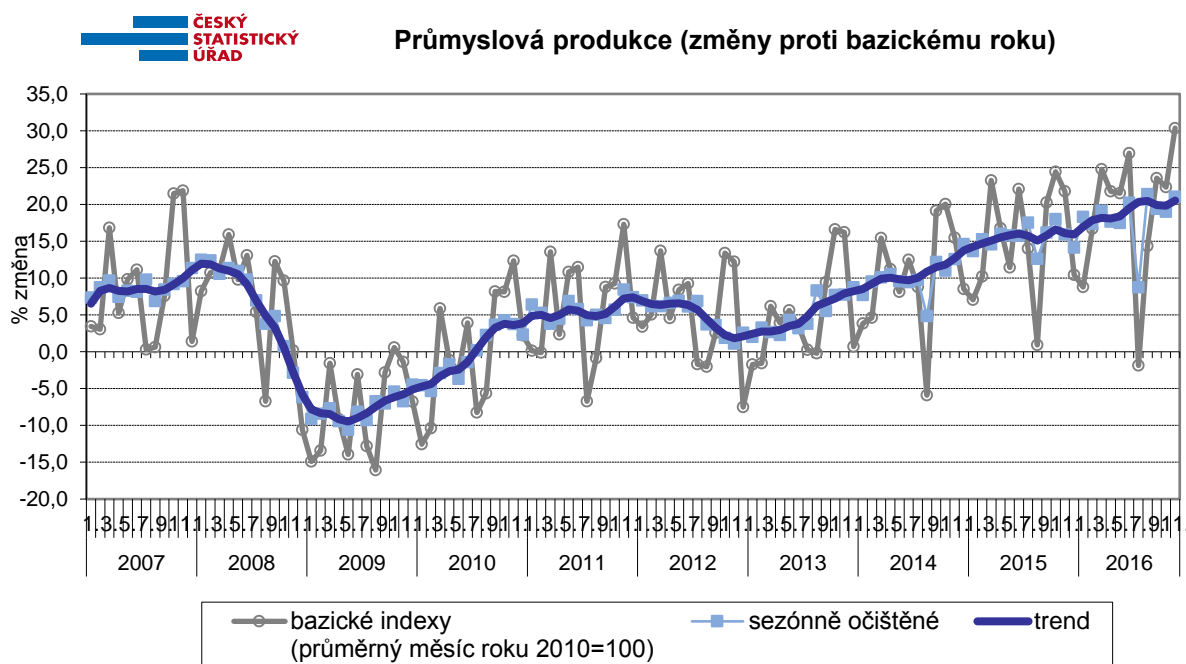
Průmyslu se v listopadu dařilo

Průmyslová produkce příjemně překvapila, když meziročně reálně výrazně vzrostla o 7 %, také po očištění od počtu pracovních dní vzrostla o 4,5 % a ve srovnání s předchozím měsícem (po vyloučení sezónních vlivů) byla vyšší o 1,7 %. Z jednotlivých секcí vzrostla produkce ve zpracovatelském průmyslu o 7,9 % a ve výrobě a rozvodu elektřiny, tepla a klimatizovaného vzduchu o 5,4 %, kdežto v těžbě a dobývání zůstává již od ledna pod úrovní předchozího roku, v listopadu o 6,7 %.

Výroba ve zpracovatelském průmyslu byla pozitivně ovlivněna obnovením výroby na etylénové jednotce společnosti Unipetrol ve výrobním závodě Litvínov – Záluží a dokončením odstávky rafinérie v Kralupech (díky tomu výroba celého odvětví chemických látek a chemických přípravků vzrostla o 17,4 %) a vysokým růstem odvětví výroby motorových vozidel o 15,4 %, která má v domácím průmyslu rozhodující podíl (na celkových tržbách průmyslu se podílela zhruba třetinou). Z dalších odvětví zpracovatelského průmyslu k růstu přispěla výroba pryže a plastů (+9,7 %), výroba kovových konstrukcí a kovodělných výrobků (+6,2 %) a výroba elektrických zařízení (+16,4 %).

V listopadu vzrostla produkce ve všech hlavních průmyslových seskupeních, ve výrobě pro dlouhodobou spotřebu o 13,4 %, ve výrobě pro investice o 10,0 %, ve výrobě pro mezispotřebu o 6,9 %, ve výrobě energií o 3,2 % a pro krátkodobou spotřebu o 1,7 %.

Hodnota nových průmyslových zakázek, indikující další směřování průmyslu, v listopadu meziročně vzrostla o 10,7 %, stouply jak zahraniční zakázky o 12,7 %, tak i domácí zakázky o 7,0 %.



Zdroj: ČSÚ

Makroekonomická situace v ČR

Základní ukazatele - poslední údaje

HDP (y/y, %)	3. Q 2016	1,9	Stavební produkce (y/y, %)	listopad 2016	-2,3
Míra inflace (y/y, %)	listopad 2016	0,5	Vývoz zboží ** (y/y, %, z b.c.)	listopad 2016	2,2
Obecná míra nezaměstnanosti* (v %)	říjen 2016	3,9	Dovoz zboží ** (y/y, %, z b.c.)	listopad 2016	2,3
Průmyslová produkce (y/y, %)	listopad 2016	7,0			

* podíl počtu nezaměstnaných na celkové pracovní síle ve věku 15-64 let

Zdroj: ČSÚ, leden 2017

** přeshraniční pojetí

Z DOMOVA

Pokles stavebnictví zmírnilo pozemní stavitelství

Stavební produkce v listopadu 2016 zvolnila svůj meziroční pokles na -2,3 %, když v říjnu byla nižší o 8,5 %. Po očištění od vlivu počtu pracovních dnů se snížila meziročně o 3,5 %. Nižší pokles stavebnictví ovlivnilo pozemní stavitelství, které se v listopadu přehouplo nad nulu na 8,0% meziroční růst, zatímco v říjnu kleslo o 1,5 %. Inženýrské stavitelství pokračovalo ve výrazném poklesu, když bylo nižší o 17,7 %. V listopadu se zvýšil počet vydaných stavebních povolení o 5,7 %, a to v nové výstavbě i změně dokončených staveb. Rovněž se zvedla orientační hodnota povolených staveb o 18,3 %, taktéž v obou případech. V bytové výstavbě došlo k velkému nárůstu zahájených bytů, meziročně o 33,8 % na 2 677, především v bytových domech. Počet dokončených bytů se zvýšil o 9,3 % na 2 574.

Zdroj: ČSÚ

PMI v prosinci dále posiloval

Výrobní sektor zakončil rok 2016 silným výkonem, když index nákupních manažerů PMI vzrostl v prosinci na 53,8 bodu z 52,2 bodu v listopadu. Udržel se nad prahem 50 bodů pátý měsíc v řadě, a svědčil tak o dalším zlepšení podnikatelských podmínek v české výrobě. Celkové tempo růstu zrychlilo díky silnějšímu růstu výroby, nových zakázek a zaměstnanosti. Výsledky průzkumu také signalizovaly největší inflační tlaky v sektoru od poloviny roku 2015.

Zdroj: Markit

Oceláři čekají letos pokles marží

Ostravský ArcelorMittal v roce 2016 zvýšil výrobu oceli na nejvyšší hodnotu od roku 2009. Celkem vyrobil 2,4 milionu tun oceli a podobný plán má i pro letošní rok. Třinecké železářny letos chtějí vyrobit 2,48 milionu tun oceli, což bude o zhruba sto tisíc tun méně než loni kvůli plánovaným odstávkám některých výrobních zařízení. Chystají se investovat do modernizace provozů více než 3 mld. Kč. Ceny oceli loni výrazně vzrostly o 67 %, jenže ještě více zdražila železná ruda a uhlí. Pokud se situace nezmění,

čekají oceláři letos pokles marží. Antidumpingová cla EU uvalená na čínský dovoz srazila import za studena válcovaných výrobků meziročně o 94 %, jenže čínští výrobci místo toho zvýšili dovoz potahované oceli o 81 %.

Zdroj: E15

Prodej osobních aut loni stoupl na rekord

Prodej nových osobních aut v ČR v roce 2016 vzrostl o 12,5 % na rekordních 259 693 vozů. První je Škoda Auto s tržním podílem 31,7 %, která zvýšila prodej o více než 11 % na 82 267 aut. Následují Volkswagen s růstem o 12 % na 26 598 vozů a automobilka Hyundai s prodanými 20 992 auty, tj. o 7 % více než v roce 2015. Celkem 75 % vozů nakoupily firmy a 25 % soukromé osoby. Stoupl také prodej lehkých užitkových aut o 12,3 % na 19 239 a nákladních automobilů o 3 % na 11 063 vozů. Pokles prodeje zaznamenala kategorie autobusů o čtvrtinu na 1 013 vozidel. Uvedli to zástupci Svazu dovozců automobilů.

Zdroj: ČTK

Škoda Auto rozšířila závod v Kvasínách

Automobilka Škoda Auto v závodě Kvasiny na Rychnovsku do konce roku 2016 v rámci projektu rozšíření závodu přijala 2 600 zaměstnanců a další lidi ještě bude nabírat. Zatímco v roce 2015 činila výroba 142 000 vozů, v příštích letech má výrobní kapacita závodu vzrůst až na 280 000 vozů ročně. Škodovka chce do závodu výrazně investovat a vytvořit z něj kompetenční centrum pro výrobu vozů kategorie SUV.

Zdroj: ČTK

Tatra v roce 2016 významně zvedla prodej vozů

Kopřivnická automobilka Tatra loni vyrobila 1 326 vozidel, meziročně o 56 % více. Poprvé od roku 2008 překročila tisícovku vyrobených aut za rok. Všechny vyrobené vozy automobilka i prodala. Nejvíce vozů, více než 435, automobilka dodala na český a slovenský trh. Celkem 334 aut putovalo do Indie, po 130 vozidlech do Egypta a Jordánska a do Brazílie 76 kusů vozidel. V roce 2016 investovala do výroby 400 mil. Kč. Letos má v plánu vyrobit i prodat 1700 automobilů. Chystá se také dál

investovat do výrobních technologií, včetně částečné robotizace některých částí výroby.

Zdroj: ČTK

Chemoproject Nitrogen patří Švýcarům

Švýcarská společnost Casale plně ovládla donedávna tuzemský podnik Chemoproject Nitrogen a firma nyní změnila jméno na Casale Project. Chemoproject Nitrogen patří k evropské špičce v projektování a dodávkách továren i technologií potřebných k výrobě klíčových produktů do hnojiv – kyseliny dusičné, čpavku či močoviny. V minulých letech měla významné mnohamiliardové zakázky v Rusku nebo ve Švédsku.

Zdroj: HN

ZE ZAHRANIČÍ

PMI pro eurozónu v prosinci stoupl

Index nákupních manažerů (PMI) v eurozóně v prosinci 2016 stoupl na 54,9 bodu z 53,7 bodu v listopadu. Podmínky výrobního sektoru se zlepšily ve všech sedmi zemích zahrnutých v průzkumu. Index dosáhl nejlepší hodnoty od dubna 2011. Růst byl nejsilnější v Nizozemí a Rakousku. Pod hranicí 50 bodů, která odděluje zlepšení a zhoršení výrobního sektoru, zůstalo Řecko, kde však míra kontrakce zvolnila. Podniky hlásily lepší poptávku, a to domácí i zahraniční, což vedlo k vytváření pracovních míst. V prosinci zesílily cenové tlaky kvůli rostoucím cenám komodit.

Zdroj: Markit

HSBC: Světová ekonomika poroste rychleji

Britská banka HSBC zvýšila výhled růstu světové ekonomiky a inflace pro nadcházející dva roky. Podle nových odhadů globální ekonomika poroste letos o 2,5 %, zářijová prognóza předpokládala 2,3 %. Na příští rok očekává banka mírné zrychlení na 2,6 %. Globální průměrná inflace by měla letos činit 3,0 % a příští rok 2,7 %. Banka očekává podstatně silnější růst zejména ve Spojených státech a v Británii, dále také v Japonsku, Německu a ve Španělsku.

Zdroj: E15

Inflace v eurozóně je nejvyšší za tři roky

Meziroční tempo růstu spotřebitelských cen v eurozóně se v prosinci téměř zdvojnásobilo na 1,1 % z listopadových 0,6 %. Inflace se tak dostala na nejvyšší úroveň za více než tři roky. Inflaci podpořily zejména vyšší ceny energie. Vyplyvá to z rychlého odhadu Eurostatu.

Zdroj: HN

Inflace v Německu rostla nejrychleji od července 2013

Spotřebitelské ceny v Německu v prosinci 2016 vzrostly meziročně o 1,7 %, po 0,8 % v listopadu. Byl to nejrychlejší růst cen od července 2013, který ovlivnily hlavně ceny energií, které se přehouply z minusu na 2,5% růst. Vyšší byly i ceny potravin a služeb, především díky cenám nájmu.

Meziměsíčně stouply ceny o 0,7 %, po 0,1 % v listopadu.

Zdroj: www.tradingeconomics.com

Inflace v Rusku zpomaluje

Ruská inflace zpomalila v prosinci 2016 podle předběžných údajů na postsovětské minimum 5,4 %. Ještě v listopadu dosahovala 5,8 %, předloni pak dokonce více než dvojnásobné hodnoty 12,9 %.

Zdroj: E15

Nezaměstnanost v Maďarsku nejnižší od roku 1993

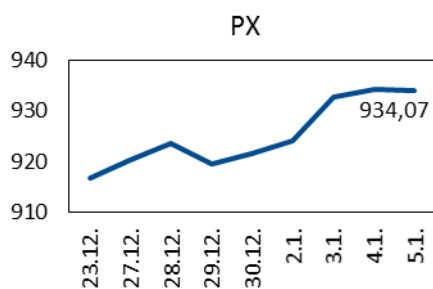
Míra nezaměstnanosti v Maďarsku klesla v prosinci 2016 na 4,5 % z 6,2 % ve stejném období předchozího roku. Byla to nejnižší nezaměstnanost od roku 1993. Počet nezaměstnaných lidí se snížil o 76 tis. na 208 tis. lidí.

Zdroj: www.tradingeconomics.com

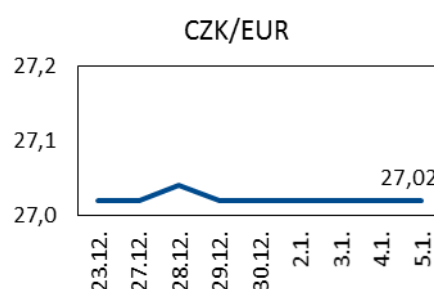
Volkswagen se stal poprvé světovou jedničkou

Volkswagen v roce 2016 podle expertních odhadů prodal 10,2 milionu osobních a nákladních aut. Poprvé předstihl japonskou Toyotu a stal se světovou jedničkou. Japonci očekávají za uplynulý rok odbyt 10,09 milionu vozidel. "Krise" Volkswagenu vyvolaná emisním skandálem má na koncern jen omezený dopad. Spojené státy, kde se skandál v září roku 2015 provalil, však pro Volkswagen představují dál noční můru. Spotřebitelům tam má zaplatit 14,7 mld. USD jako náhrady, do fondu životního prostředí další miliardu. Koncernu však rostl odbyt především v Číně.

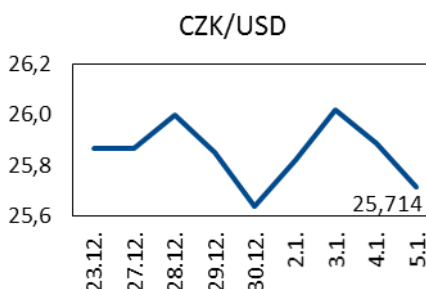
Zdroj: HN

Vývoj indexu PX

Zdroj: BCPP

Vývoj měnových kurzů

Zdroj: ČNB



Zdroj: ČNB

UDÁLOSTI V TÝDNU od 9. do 13. ledna 2017

PONDĚLÍ	ČSÚ: Míry zaměstnanosti, nezaměstnanosti a ekonomické aktivity (listopad 2016) Eurostat: Nezaměstnanost (listopad 2016) MPSV: Nezaměstnanost (prosinec 2016)
ÚTERÝ	ČSÚ: Indexy spotřebitelských cen - inflace (prosinec 2016)
STŘEDA	ČSÚ: Maloobchod (listopad 2016)
ČTVRTEK	Eurostat: Průmysl (listopad 2016)
PÁTEK	

Informační zdroje Týdeníku: ČSÚ, ČNB, E 15, Hospodářské noviny, internet, podniky a podnikové svazy.