

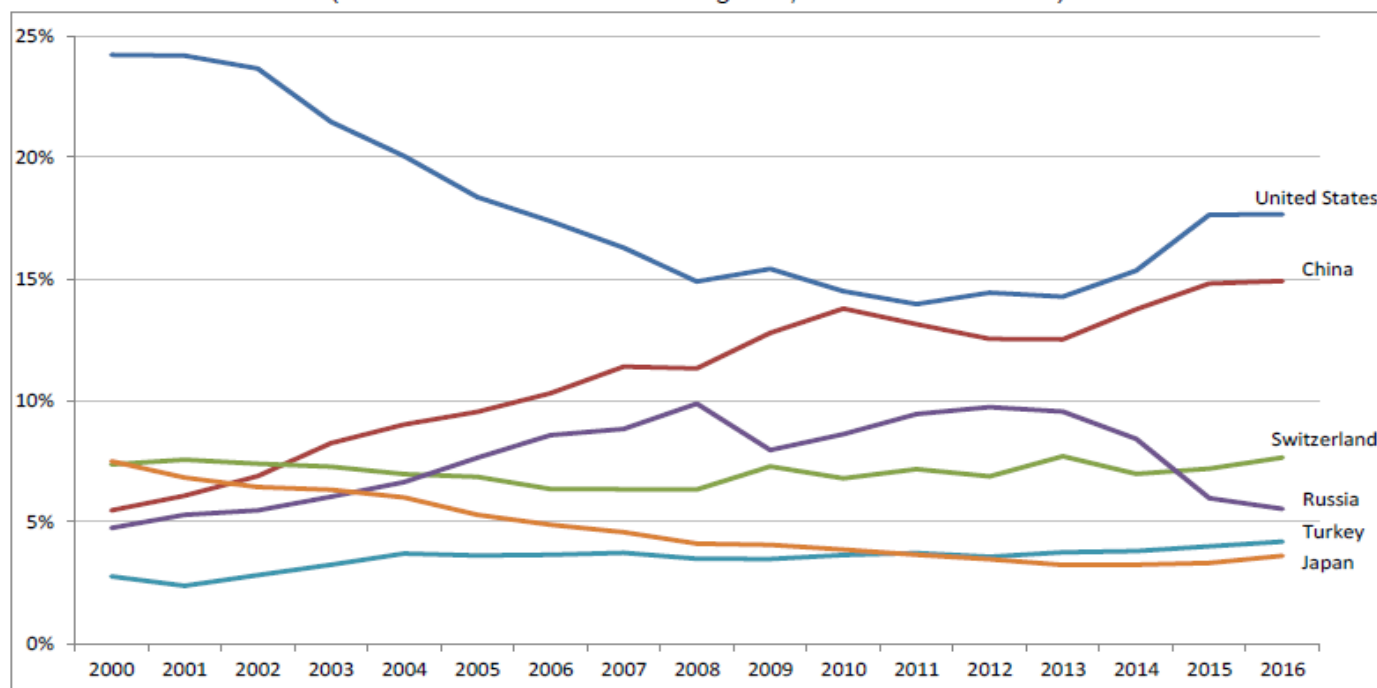
## Třetinu zahraničního obchodu Evropské unie tvoří Spojené státy a Čína

Největšími obchodními partnery EU v roce 2016 byly nadále Spojené státy (17,7 % celkového zahraničního obchodu EU) a Čína (14,9 %). Daleko za nimi se nalézalo Švýcarsko (7,6 %), Rusko (5,5 %), Turecko (4,2 %) a Japonsko (3,6 %). Obchod se Spojenými státy významně klesal až do roku 2011, pak začal znovu růst a poslední dva roky se držel zhruba na stejné úrovni. Podíl obchodu s Čínou se od roku 2000 téměř ztrojnásobil. Na druhou stranu podíl Ruska od roku 2013 klesl skoro na polovinu. Obchod se Švýcarskem a Tureckem zůstal relativně nezměněn.

Hlavními kategoriemi zboží zahraničního obchodu EU byly v roce 2016 stroje, dopravní prostředky, chemické výrobky a ostatní zpracovatelský průmysl.

Téměř ve všech zemích EU byl hlavním vývozním partnerem jiný člen unie, s výjimkou Německa, Irska, Malty a Spojeného království. V některých státech šlo přes čtvrtinu vývozu do jiného státu EU, například do Německa směřovalo 32 % vývozu ČR, 30 % vývozu Rakouska, 28 % Maďarska a 27 % Polska. Do Spojených států mířilo 27 % vývozu Malty a 26 % vývozu Irska. Celkově bylo Německo hlavní vývozní destinací pro 16 členských států a mezi prvními třemi pro 22 států. Největší podíl vývozu do ostatních členských zemí unie mělo Slovensko, celkem 85 % vývozu, dále ČR 84 %, Lucembursko 83 %, Maďarsko 81 % nebo Polsko 80 %.

**EU top trading partners, 2000-2016**  
(Share in total extra-EU trade in goods, based on trade value)



Zdroj: Eurostat

## Makroekonomická situace v ČR

### Základní ukazatele - poslední údaje

HDP (y/y, %)	4. Q 2016	1,9	Stavební produkce (y/y, %)	leden 2017	-0,2
Míra inflace (y/y, %)	únor 2017	1,0	Vývoz zboží ** (y/y, %, z b.c.)	leden 2017	8,0
Obecná míra nezaměstnanosti* (v %)	leden 2017	3,5	Dovoz zboží ** (y/y, %, z b.c.)	leden 2017	9,6
Průmyslová produkce (y/y, %)	leden 2017	9,6			

\* podíl počtu nezaměstnaných na celkové pracovní síle ve věku 15-64 let

Zdroj: ČSÚ, březen 2017

\*\* přeshraniční pojetí

## Z DOMOVA

### ČNB potvrzuje kurzový závazek

Bankovní rada ČNB tento týden rozhodla, že bude pokračovat v režimu devizových intervencí s cílem udržet kurz koruny poblíž hodnoty 27 korun za euro. Také ponechala úrokové sazby na stávající úrovni. Dvoutýdenní repo sazba zůstává na 0,05 %, diskontní sazba na 0,05 % a lombardní sazba na 0,25 %.

Zdroj: ČNB

### ČR je pro německé investory nejatraktivnější zemí regionu

ČR je mezi zeměmi střední a východní Evropy nejatraktivnější investiční lokalitou pro německé investory a opět se umístila na špičce žebříčku 16 investičních lokalit v regionu, před Polskem a Slovenskem. Nejdůležitějším faktorem zůstává členství v EU, dále kvalita a dostupnost lokálních dodavatelů a hospodářská stabilita. Vyhledky na rok 2017 jsou mezi investory zdrženlivější, důvodem jsou zejména rostoucí náklady. Průzkum také potvrdil dramatický nedostatek pracovníků. Ukázal to letošní konjunkturální průzkum Česko-německé obchodní a průmyslové komory mezi převážně německými investory.

Zdroj: ČTK

### Vývoz železa a oceli vzrostl

Vývoz železa a oceli loni vzrostl meziročně o 7,9 % na 5,01 mil. tun, dovoz o 5,8 % na 6,6 mil. tun. Objem výroby surového železa stoupl meziročně o 3,3 % na 4,17 mil. tun a surové oceli o 0,8 % na 5,31 mil. tun. Uvedla to asociace Hutnictví železa.

Zdroj: E15

### Japonský HI-LEX postaví u Mostu továrnu

Japonská společnost HI-LEX postaví u Mostu továrnu na dveřní systémy pro automobily, do které investuje 1,16 mld. Kč. Stavba závodu by měla být dokončena v červnu příštího roku. V první fázi chce společnost přijmout 100 pracovníků. Do roku 2023 plánuje zaměstnat až 250 lidí. ČR má podle firmy výhodnou pozici pro expanzi podnikání v Evropě nebo celosvětově, vyspělou podnikatelskou infrastrukturu a širokou základnu kvalitních subdodavatelů.

Zdroj: ČTK

### Obrat výrobce prádla Pleas loni stoupl

Obrat největšího tuzemského výrobce prádla Pleas v Havlíčkově Brodě se v roce 2016 zvýšil o 30 mil. Kč na 1,183 mld. Kč. Podnik vykázal hospodářský výsledek po zdanění 84,5 mil. Kč. Výsledky společnosti byly v posledních dvou letech hodně podobné, napomohl tomu stabilní kurz české koruny vůči euru. Do zahraničí Pleas dodává 95 % své produkce.

Zdroj: finance

### Pardubická ERA vybaví letiště v Turíně

Výrobce pasivních radarů ERA z Pardubic vyhrál tendr na dodávku systému, který se bude podílet na řízení letového provozu v severoitalském městě Turíně. Souprava mnoha zařízení lokalizuje letadla na letišti i ve vzduchu.

Zdroj: E15

### ČEZ prodává podíl v maďarské MOL

Energetická skupina ČEZ spustila prodej svého podílu 7,5 % v maďarské ropné a plynárenské společnosti MOL. ČEZ z transakce očekává přínos 3,4 mld. Kč. ČEZ měl společně s MOL vybudovat na základě smluv z roku 2007 paroplynové elektrárny v areálu bratislavské rafinerie Slovnaft a v Maďarsku, poté, co se však dohodly, že se stavba neuskuteční kvůli ztrátovosti výroby elektřiny v plynových elektrárnách.

Zdroj: E15

### Češi začali omezovat nákupy ve slevách

Růst podílu potravin a drogerie, které Češi kupují ve slevách, se loni po letech předchozího růstu zastavil. Lidé koupili v akcích 46,7 % tohoto sortimentu, tj. o 0,2 p. b. meziročně méně. I tak je tento podíl nejvyšší v Evropě. Řadu měsíců klesá i výše slev, když se průměrná sleva snížila od roku 2015 o 0,9 p. b. na 27,3 %. Vyplyváá to z údajů společnosti GfK.

Zdroj: ČTK

### Těžba uhlí v Dole Paskov skončila

V Dole Paskov na Frýdecko-Místecku se přestalo dobývat černé uhlí a začíná jeho útlum. Z Dolu odchází 1030 zaměstnanců. Přes 300 lidí bude v dole dál pracovat na jeho útlumu a 183 horníků přejde do dolů na Karvinsko. Celé OKD bude mít po uzavření Dolu Paskov zhruba 10 tisíc zaměstnanců. Firma je od loňska v

úpadku, do potíží ji přivedly klesající ceny uhlí a předluženost.

Zdroj: E15

## ZE ZAHRANIČÍ

### Nálada mezi německými firmami se zlepšila

Nálada mezi německými firmami se dále zlepšila, když index podnikatelského klimatu institutu Ifo v březnu vzrostl na 112,3 bodu. Dosáhl tím nejlepšího výsledku od července 2011. Firmy lépe hodnotily současnou ekonomickou situaci a mají i lepší očekávání do dalších měsíců. Nálada je lepší mezi podniky průmyslu, stavebnictví a maloobchodu. Zhoršila se ve velkoobchodu.

Zdroj: CESifo Group

### Japonský gigant NTT bude spolupracovat s Toyotou

Japonská telekomunikační firma Nippon Telegraph and Telephone Corporation (NTT) expanduje do automobilového průmyslu. Na nových systémech pro automobily bude spolupracovat s Toyotou. Obě společnosti si od spolupráce slibují průlom v oblasti takzvaných komunikujících automobilů. NTT by měla do nových vozů Toyoty připravit inteligentní systémy.

Zdroj: E15

### Vznikne druhá největší chemička na světě

Evropská komise schválila plán sloučení amerických chemických společností Dow Chemical a DuPont. Obě firmy souhlasily s odprodeji majetků, které antimonopolní oddělení komise požadovalo v zájmu rozptýlení obav z narušení hospodářské soutěže na některých evropských trzích, zejména v segmentu zemědělské chemie. Fúze vytvoří druhou největší chemickou společnost na světě. Dow Chemical bude muset prodat dva závody na kopolymery ve Španělsku a USA, i dlouhodobý kontrakt na dodávky určitých typů polymerů. DuPont prodá značné části svých aktivit ve výrobě pesticidů v celém světě, včetně divize pro výzkum a vývoj.

Zdroj: E15

### Slovensko rozšíří zákaz maloobchodního prodeje

Slovensko rozšíří stávající zákaz maloobchodního prodeje o další státní svátky a dny pracovního klidu.

V současnosti platí zákaz během tří a půl dne v roce. Nově budou obchody po podpisu zákona prezidentem až na výjimky povinně zavřené 15 dnů v roce a částečně i 24. prosince. Otevřeno budou moci mít například čerpací stanice, lékárny či prodejci suvenýrů, obchody, kde obsluhuje přímo podnikatel a nezaměstnává pracovníky nebo prodejce květin.

Zdroj: ČTK

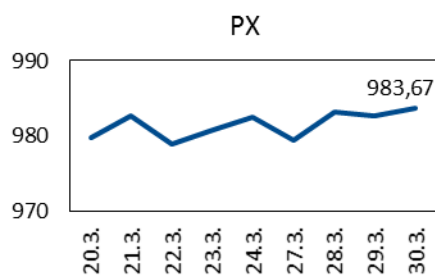
### Dostavba slovenské jaderné elektrárny v Mochovcích zdraží

Dokončení dvou rozestavěných bloků slovenské jaderné elektrárny Mochovce si vyžádá více peněz. Původně se počítalo s tím, že práce vyjdou na 2,78 mld. eur, nyní byl rozpočet navýšen na 5,4 mld. eur. Zahájení provozu třetího bloku elektrárny je nyní naplánováno na konec roku 2018 a čtvrtého bloku na závěr roku 2019. Projekt dostavby opakovaně čelil

odkladům a rostoucím nákladům, mimo jiné i kvůli zpřísnění bezpečnostních předpisů po havárii japonské elektrárny Fukušima. Na začátku března byl třetí blok dokončen z 94,7 % a čtvrtý blok z 82,8 %. Ke klíčovým dodavatelům dostavby patří plzeňská Škoda JS.

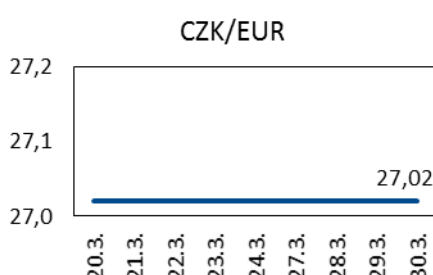
Zdroj: finance

## Vývoj indexu PX

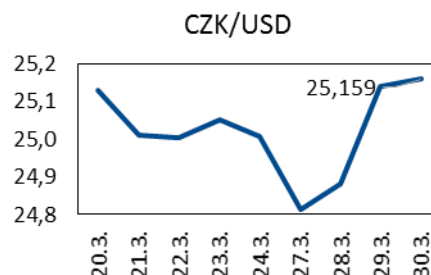


Zdroj: BCPP

## Vývoj měnových kurzů



Zdroj: ČNB



Zdroj: ČNB

## UDÁLOSTI V TÝDNU od 3. do 7. dubna 2017

PONDĚLÍ	ČSÚ: Míry zaměstnanosti, nezaměstnanosti a ekonomické aktivity (únor 2017) Eurostat: Nezaměstnanost (únor 2017) Markit: PMI Index nákupních manažerů
ÚTERÝ	
STŘEDA	ČSÚ: Maloobchod (únor 2017)
ČTVRTEK	ČSÚ: Průmysl (únor 2017) ČSÚ: Stavebnictví (únor 2017) ČSÚ: Zahraniční obchod (únor 2017)
PÁTEK	

Informační zdroje Týdeníku: ČSÚ, ČNB, E 15, Hospodářské noviny, internet, podniky a podnikové svazy.