

## OECD předpovídá v dalších letech zpomalení ekonomiky ČR

Ekonomický růst v ČR v letošním a příštím roce zpomalí. Podle červencové [prognózy OECD](#) klesne růst HDP na 3,8% v letošním roce a na 3,2% v roce 2019 z loňských 4,6%. OECD předpovídá zpomalení růstu HDP z důvodu omezení nabídky práce, když míra nezaměstnanosti zřejmě dosáhla svého dna. Zvýšenou spotřebu domácností udrží navyšování mezd a zaměstnanosti. Silné zůstanou soukromé investice díky příznivým úvěrovým podmínkám. Vývoz zboží a služeb si zachová vysoké hodnoty. Inflaci by měly udržet v roce 2018 mírně nad 2% cílem centrální banky rostoucí mzdy a silná spotřeba domácností.

Prognóza OECD pro letošní i příští rok je vesměs v souladu s predikcemi ostatních analytických pracovišť. Podle odhadů Mezinárodního měnového fondu česká ekonomika letos stoupne o 3,7% a zpomalí na 3,2% v roce 2019. Česká národní banka letos čeká růst ekonomiky o 3,9% a příští rok o 3,4%. Ministerstvo financí v dubnové prognóze počítalo s růstem ekonomiky v letošním roce o 3,6% a příští rok o 3,3%.

Podle OECD ekonomika roste nad potenciálem a objevují se náznaky přehřátí, proto doporučuje kvůli růstu inflace a mezd postupně zvyšovat měnověpolitickou úrokovou sazbu. Kromě nedostatku pracovních sil, který je hlavní překážkou hospodářského růstu, radí řešit otázku stárnutí populace nebo zlepšení systému zdravotní péče.

Ve srovnání s průměrem OECD se Česká republika zlepšila v mnoha ohledech dobrých životních podmínek, v otázce osobní bezpečnosti, kvality životního prostředí, rovnováhy mezi pracovním a soukromým životem a vzdělání a kvalifikace. Zaostává za průměrem OECD, co se týče příjmů a bohatství. Dle doporučení organizace je také nezbytné zlepšit odpovídající kvalifikační strukturu pracovní síly, zlepšit flexibilitu pracovních míst například částečnými úvazky, zintenzivnit inovace a více pobízet zelenou ekonomiku.

Potenciální oblasti zranitelnosti české ekonomiky vidí v omezení volného pohybu zboží a služeb po Brexitu a v rostoucích protekcionistických tlacích v oblasti obchodu a investic, kdy negativní dopady by mělo zvýšení cel ovlivňujících meziprodukty výrobních odvětví.

### Makroekonomické ukazatele a prognóza (roční % změna)

	2015	2016	2017	2018 (předpoklad)	2019 (předpoklad)
HDP	5,4	2,5	4,6	3,8	3,2
Míra nezaměstnanosti	5,0	3,9	2,9	2,4	2,3
Index spotřebitelských cen	0,3	0,7	2,5	2,0	2,1
Saldo běžného účtu (% HDP)	0,2	1,6	1,1	0,5	0,3
Hrubý vládní dluh (% HDP)	40,0	36,8	34,6	32,4	30,5

Zdroj: OECD

## Makroekonomická situace v ČR

### Základní ukazatele - poslední údaje

HDP (y/y, %)	1. Q 2018	4,2	Průmyslová produkce (y/y, % ze s.c.)	květen 2018	1,4
Míra inflace (y/y, %)	červen 2018	2,3	Stavební produkce (y/y, % z s.c.)	květen 2018	10,1
Obecná míra nezaměstnanosti* (v %)	květen 2018	2,3	Maloobchod vč. mot. voz. (y/y, % ze s.c.)	květen 2018	2,1
Průměrná mzda nom. / reál. (y/y, %)	1. Q 2018	8,6 / 6,6	Vývoz / dovoz zboží ** (y/y, %, z b.c.)	květen 2018	-2,2 / +0,5

\* podíl počtu nezaměstnaných na celkové pracovní síle ve věku 15-64 let

Zdroj: ČSÚ, červenec 2018

\*\* přeshraniční pojetí

## Z DOMOVA

### Růst cen průmyslových výrobců zrychlil kvůli dražší ropě

Ceny průmyslových výrobců v červnu stouply meziročně o 2,9 %, což bylo nejvíce za posledních 14 měsíců. Jejich růst tak přispívá k rychlejšímu růstu spotřebitelských cen. Hlavním zdrojem zdražování v průmyslu je růst cen ropy. Vyšší byly ceny těžby a dobývání (o 8,0 %), ceny kovů a kovodělných výrobků (o 3,5 %) a ceny strojů a zařízení (o 1,0 %). Dražší byla také energie. Ve stavebnictví vzrostly ceny materiálů a vstupních surovin (o 3,6 %) a růst zrychlily i ceny stavebních prací (o 2,8 %).

Zdroj: E15

### Škoda Auto posiluje svoji pozici v oblasti umělé inteligence

Škoda Auto koupila menšinový podíl v izraelském technologickém startupu Anagog, která vyvíjí technologie v oblasti umělé inteligence. Tyto technologie již fungují ve více než stovce různých aplikací pro chytré telefony. K investici přispěla firma Champion Motors, která je strategickým partnerem a dovozcem vozů Škoda do Izraele. Společnost na konci roku 2017 založila se Škodou společný podnik Škoda Auto DigiLab Israel. Na počátku letošního roku zahájila Škoda DigiLab Israel kooperaci s deseti startupy. Tyto společnosti se zabývají především vývojem v oblastech umělé inteligence, velkých dat, kybernetické bezpečnosti a senzoriky vozů.

Zdroj: Patria

### Výrobce cihel Wienerberger zastavil objednávky, má vyprodáno

Společnost Wienerberger, největší výrobce pálených cihel v ČR, pozastavila objednávky, zboží je vyprodáno. Na trh dodala od začátku roku o 20 % výrobků víc než loni za stejné období. Tržby letos vzrostly meziročně o 30 %. Závody společnosti vyrábějí na maximum, 24 hodin denně sedm dní v týdnu. Dodací termíny má nyní firma měsíc a déle, proto zastavila objednávky a přednostně dodává pro garantované stavby, které má sjednané s developery a s velkými stavebními firmami. Situace trvá od loňského podzimu a souvisí s tím, že se urychluje sjednávání hypoték. Ze stavebnictví odešlo po krizi roku 2008 asi 65 tis. lidí, což má negativní dopad i dnes.

Výrobci stavebních hmot snížili kapacity o polovinu, stavební firmy až o třetinu.

Zdroj: E15

### Unipetrolu v pololetí klesl čistý zisk o polovinu

Petrochemickému holdingu Unipetrol v letošním 1. pololetí klesl čistý zisk meziročně o polovinu na 3,2 mld. Kč. Vliv mělo pojistné plnění, které vylepšilo výsledky loni. Tržby podniku se snížily o 4,5 % na 58,3 mld. Kč. Za samotné 2. čtvrtletí se tržby proti loňsku téměř nezměnily a firma utržila 31,1 mld. Kč. Unipetrol v letošním druhém čtvrtletí vypořádal pojistnou událost na etylenové jednotce v litvínovské chemičce, což podniku přineslo 1,6 mld. Kč. Loni ve stejném období zaúčtoval za havárie v Kralupech a Litvínově pojistné plnění 3,1 mld. Kč.

Zdroj: E15

### Aero Vodochody dodá letadla do Portugalska a do Ameriky

Společnost Aero Vodochody podepsala smlouvy se dvěma novými zahraničními zákazníky o dodávce letounů L-39NG a L-39CW. Deset letounů si koupí portugalská společnost SkyTech, která je předním poskytovatelem vojenských leteckých služeb, 12 letounů pak společnost RSW Aviation, jeden z největších poskytovatelů vojenského výcviku v USA i armádám po celém světě. SkyTech si zároveň zajistila opci na dalších šest strojů L-39NG, zatímco RSW Aviation si objednal modernizaci šesti současných letounů L-39 na verzi L-39CW.

Zdroj: ČTK

### Choceňská mlékárna se propadla do ztráty

Téměř 6,5 mil. Kč loni prodělala Choceňská mlékárna. V předchozím roce přitom dosáhla čistého zisku 11,7 mil. Kč. Čistý obrat klesl z 507 mil. na loňských 487 mil. Kč. Příčinou jsou podle výroční zprávy mlékárny výrazné pohyby cen na trhu s mléčnou surovinou, její nedostatek, embargo na export do Ruska a podpora snižování produkce mléka v EU.

Zdroj: E15

## ZE ZAHRANIČÍ

### Stavební výroba v květnu v EU rostla

Stavební produkce v EU zrychlila v květnu meziroční tempo růstu na 2,6 % (ze 1,5 % v dubnu) a meziměsíční na 1,2 % (z 0,8 % v dubnu). Rychleji oproti loňskému roku

rostla výroba v inženýrském (o 5,0 %) i v pozemním stavitelství (o 1,9 %). Nejrychleji rostla stavební produkce meziročně ve Slovinsku (30,3 %). Výrazně vzrostla v sousedních státech, v Polsku (o 23,3 %) a v Maďarsku (15,2 %). ČR dosáhla meziročního růstu o 10,1 %.

Zdroj: Eurostat

### Evropané nakupují čím dál více nových aut, Češi naopak méně

Podle údajů Evropského sdružení výrobců automobilů se prodej nových osobních automobilů v EU v letošním 1. pololetí meziročně zvýšil téměř o 3 % na 8,449 mil. vozů. V samotném červnu prodej vzrostl o více než 5 % na téměř 1,6 mil. vozů. K růstu pololetního prodeje velkou měrou přispěla silnější poptávka v Německu, Francii a Španělsku. Výrazně prodej vzrostl také v Polsku a v Maďarsku. ČR zaznamenala za pololetí mírný pokles prodeje, zhruba o 0,5 % na 143 748 vozů.

Zdroj: E15

### Čínský HDP mírně zpomalil

V Číně se ve 2. čtvrtletí letošního roku mírně zpomalilo tempo meziročního růstu HDP na 6,7 %. V předchozích třech kvartálech HDP dosáhl růstu o 6,8 % a stejného výsledku i za celé 1. pololetí. Oproti loňsku se zvýšil kladný příspěvek konečné spotřeby na 78,5 %, z loňských 63,4 %. Zpomalily ale veřejné investice. K tomu došlo uprostřed zesilující obchodní války a rostoucímu obchodu s USA. Za celé pololetí se zvýšil obchodní přebytek zahraničního obchodu s USA o 13,8 %, export do USA vzrostl o 13,6 % a import o 11,8 %.

### Čína investuje výrazně více v Evropě než v USA

Čína nyní směřuje své přímé zahraniční investice mnohem více do Evropy než do Severní Ameriky. V Evropě investuje asi 9x více. Nově oznámené čínské fúze a akvizice v Evropě činily v 1. pololetí letošního roku 22 mld. USD, zatímco v Severní Americe jen 2,5 mld. USD. Dokončené investice na severoamerickém kontinentu se v pololetí proti stejnému období předchozího roku snížily o 92 % na 2 mld. USD, v Evropě činily 12 mld. USD. Tento posun je výsledkem politiky jak Číny, tak Spojených států, které se snaží chránit svůj průmysl a bránit odlivu kapitálu. Čínské firmy zároveň prodávají majetek v Severní Americe i v Evropě. V Evropě bylo v první polovině roku hlavně

destinací pro čínské investice Švédsko, následuje Velká Británie a Německo.

Zdroj: Patria

### EU a Japonsko podepsaly dohodu o volném obchodu

Evropská unie podepsala s Japonskem dohodu o volném obchodu, která má podpořit hospodářský růst a tvorbu pracovních míst. Smlouva má kromě cel odstranit některé další překážky vzájemného obchodu, například, že u motorových vozidel budou obě strany

dodržovat stejné mezinárodní normy týkající se bezpečnosti výrobků i ochrany životního prostředí, nebude tedy nutné znovu certifikovat výrobky a vývoz se tím zjednoduší.

Zdroj: ČTK

### Volvu přesune výrobu SUV z Číny do Evropy

Švédský výrobce osobních automobilů Volvo zvýšil ve 2. čtvrtletí provozní zisk meziročně o 29 % na rekordních 4,2 mld. švédských korun. Firma Volvo Cars, jež je

součástí čínské společnosti Geely, také oznámila, že přesune výrobu sportovně-užitkových vozů XC60 určenou pro americký trh z Číny do Evropy, aby se vyhnula clům, která USA zavedly na dovoz z Číny.

Zdroj: E15

## V květnu se snížil vývoz i dovoz Evropské unie

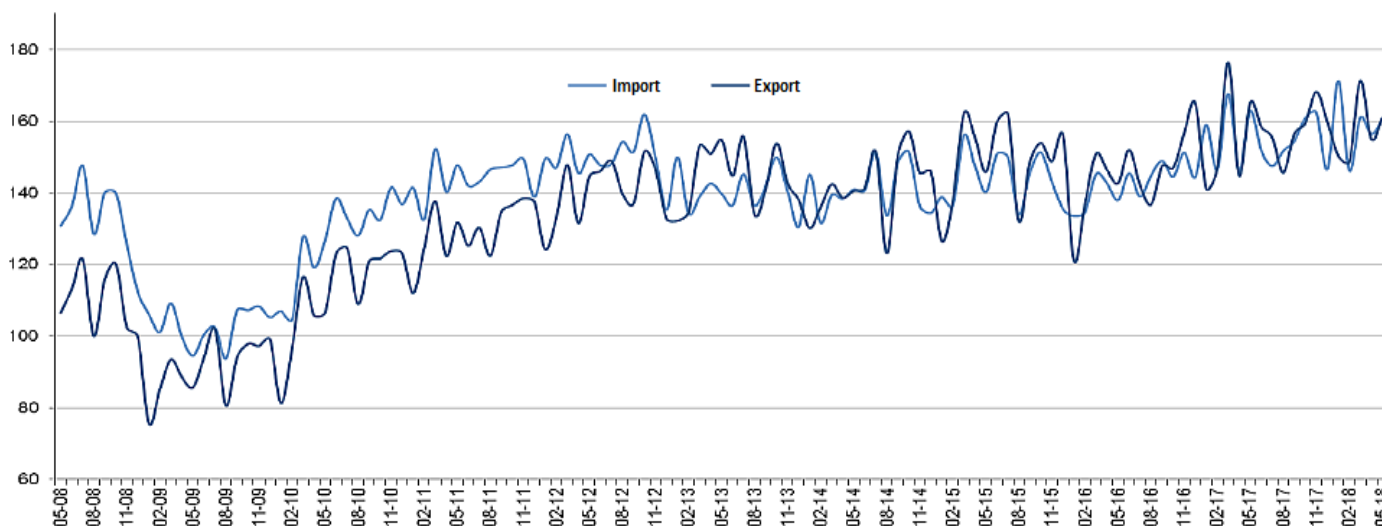
V Evropské unii se v květnu tohoto roku podle zprávy o [Zahraněním obchodě EU](#) vývoz zboží snížil meziročně o 2,7 % a dovoz o 1,4 %. V období od ledna do května byl meziroční růst dovozu vyšší (1,6 %) než vývozu (1,5 %) a deficit zahraničního obchodu EU se zvýšil z 8,1 mld. euro na 9,1 mld. euro.

Nejvíce se vyvážely produkty zpracovatelského průmyslu, na celkovém vývozu EU se podílí okolo 82 %, v tom hlavně auta a stroje. Důvoz výrobků zpracovatelského průmyslu činí okolo 67 %. Kromě aut se dováží zejména energie a ostatní průmyslové výrobky.

Nejvíce vyvážených výrobků směřuje dlouhodobě do USA, zhruba pětina výrobků. Dále míří do Číny, Švýcarska, a Ruska. Dováží se nejvíce z Číny, necelá pětina importu. Na druhém místě je USA a hodně se dováží z Ruska. Zatímco z Číny a Ruska se více zboží dováží, než vyváží, s USA převažuje vývoz EU nad dovozem.

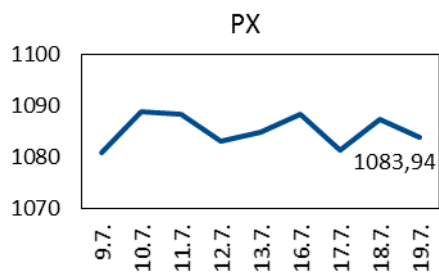
Ve vývozu EU dominuje Německo, za ním bylo Spojené království a Itálie. V obchodě mezi státy EU vládne opět Německo a za ním Nizozemsko.

Zahranění obchod zbožím EU (mld. euro)



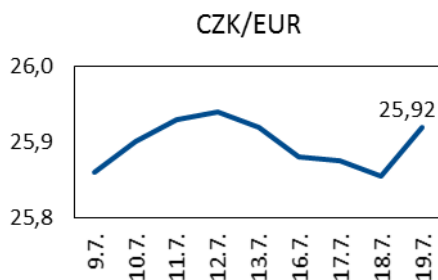
Zdroj: Eurostat

## Vývoj indexu PX

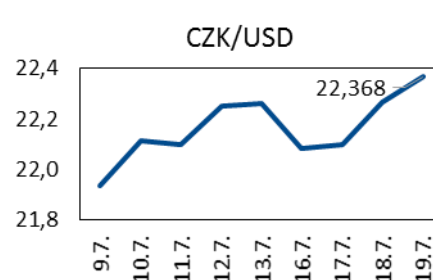


Zdroj: BCPP

## Vývoj měnových kurzů



Zdroj: ČNB



Zdroj: ČNB

## UDÁLOSTI V TÝDNU od 23. do 27. července 2018

PONDĚLÍ	ČSÚ: Konjunkturální průzkum (červenec 2018)
ÚTERÝ	
STŘEDA	
ČTVRTEK	
PÁTEK	

Informační zdroje Týdeníku: ČSÚ, ČNB, E 15, Hospodářské noviny, internet, podniky a podnikové svazy.