

Průmyslová produkce klesla druhý měsíc v řadě

Průmyslová produkce v září již druhý měsíc za sebou klesla. Na domácí průmysl negativně působí zejména setrvalý pokles u našich hlavních obchodních partnerů. Naopak se dařilo novým objednávkám, které byly taženy nahoru zejména objednávkami v odvětví výroby elektrických zařízení, automobilového sektoru a papírenského průmyslu.

Průmyslová produkce v září 2019 meziročně klesla o 0,6 % (kalendářně očištěná data), zatímco ve srovnání s předchozím měsícem byla (sezónně očištěná) vyšší o 0,8 %. Bez očištění byla průmyslová výroba meziročně vyšší o 4,9 % (v září 2019 bylo o 2 pracovní dny více než v září 2018). Průmyslová výroba meziročně klesla ve všech sektorech, tzn. v sekci výroby a rozvodu elektřiny, plynu, tepla a klimatizovaného vzduchu, v těžbě a dobývání i ve zpracovatelském průmyslu (-0,4 %). Samotný automobilový průmysl vykázal meziroční růst o 2,7 %.

Nové zakázky, které jsou v poslední době značně volatilní, rostly o 2,7 %. V kladných číslech se udržely jak objednávky přicházející od domácích podniků (+2,4 %), tak i zahraniční objednávky (+2,9 %).

Za celé 3. čtvrtletí průmyslová produkce meziročně poklesla o 0,6 %, tržby naopak rostly o 3,7 %, jakož i nové zakázky (+3,8 %).

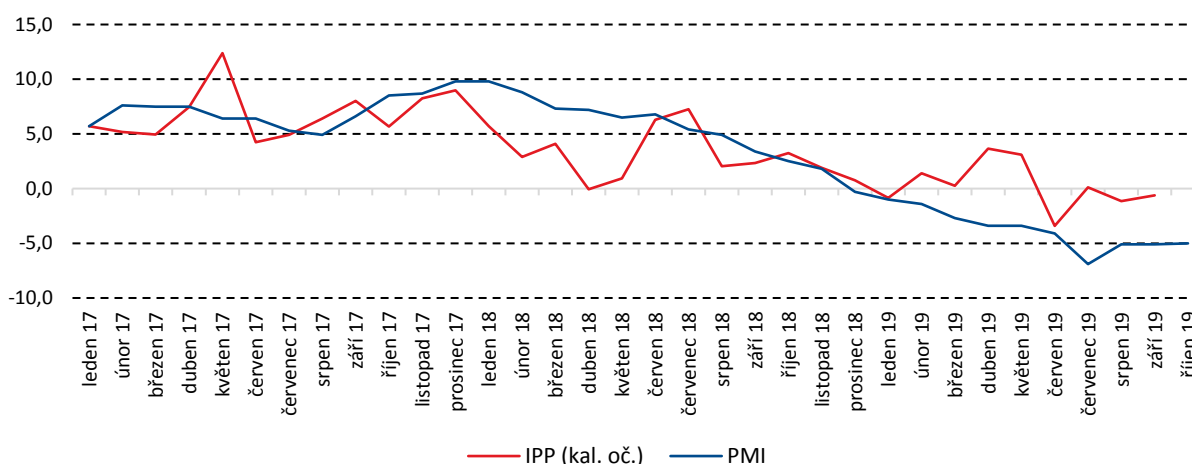
Výhled tuzemského průmyslu není nikterak povzbudivý. Index nákupních manažerů ve zpracovatelském průmyslu (PMI) se nachází blízko nejslabší úrovně za posledních 10 let. Byl za poslední 4 měsíce dvakrát vzrostl, stále se nachází významně pod hodnotou 50 bodů oddělující očekávaný růst od poklesu. V říjnu jeho hodnota nepatrně vzrostla na 45,0 bodu.

Pesimismus potvrzuje i minulý týden zveřejněný předstihový průmyslový indikátor ČSÚ, a sice pokles důvěry v český průmysl. Pro období příštích tří měsíců tuzemští podnikatelé očekávají pokles tempa růstu výrobní činnosti. Využití výrobních kapacit podniků se v mezičtvrtletním srovnání mírně snížilo na 84,0 %. Podnikatelé odhadují zajištění práce zakázkami na 12,9 měsíce, což je nepatrně méně než v předchozím čtvrtletí.

Hlavní nejistoty se v poslední době příliš nemění, a sice obchodní války, možnost tvrdého Brexitu, pokles čínského automobilového průmyslu, který skrze Německo dopadá i na český průmysl. Rovněž uvažované zavedení amerických cel na dovoz automobilů z EU, by zprostředkovaně mělo negativní dopad i na nás.

Zdroj: ČSÚ, ČBA, MPO

Index průmyslové produkce (IPP) a indexu nákupních manažerů (PMI)



Pramen: data ČSÚ, graf MPO

Z DOMOVA

MF a ČNB zhoršily odhad růstu české ekonomiky, ČNB nechává sazby nezměněny

Ministerstvo financí v nové prognóze zhoršilo odhad růstu domácí ekonomiky v příštím roce na 2 %, po letošním očekávaném růstu o 2,5 %. V červencové prognóze MF počítalo letos s růstem o 2,5 % a příští rok o 2,3 %. Zhoršení odhadu pro příští rok souvisí s riziky ekonomického vývoje v zahraničí, spojenými zejména s odchodem Spojeného království z EU, nárůstem protekcionismu, výraznějším zpomalením ekonomického růstu v Německu a Číně, popř. s možnou eskalací problémů italského bankovního sektoru. V obou letech by měl být hospodářský růst tažen výdaji domácností na spotřebu. Česká národní banka ve své aktuální predikci zachovala odhad růstu české ekonomiky v letošním roce na 2,6 % a pro rok 2020 očekává zpomalení na 2,4 %, proti předchozím 2,9 %.

Bankovní rada ČNB na svém čtvrtletním jednání ponechala úrokové sazby na stávající úrovni. Dvoutýdenní repo sazba tak zůstává na 2 %, diskontní sazba na 1 % a lombardní sazba na 3 %. Pro toto rozhodnutí hlasovalo pět členů rady, dva členové hlasovali pro zvýšení úrokových sazeb o 25 bazických bodů. Proti vztlínajícím domácím inflačním tlakům stojí zpomalující globální ekonomika.

Zdroj: MF, ČNB

Zaměstnanost a nezaměstnanost ve 3. čtvrtletí

Ve 3. čtvrtletí 2019 pokračoval podle Výběrového šetření pracovních sil pokles tempa růstu celkové zaměstnanosti. Počet pracujících se proti loňsku zvýšil jen o 6,4 tis., tj. o 0,1 % na 5 307,8 tis. Meziroční růst zaměstnanosti se projevil zejména v terciálním sektoru služeb, a to o 17,2 tis. osob, nejvíce v sekcích zdravotní a sociální péče, doprava a skladování. V sekundárním sektoru průmyslu a stavebnictví zaměstnanost stagnovala a v rámci primárního sektoru se počet pracujících snížil. Míra zaměstnanosti v ČR činila 75,3 %, meziročně vzrostla o 0,2 p. b. a byla tak jednou z nejvyšších v rámci Unie. Celkový počet nezaměstnaných se meziročně snížil o 12,6 tis. a dosáhl 114,9 tis. osob. Obecná míra nezaměstnanosti podle ČSÚ klesla ve 3. čtvrtletí 2019 na 2,2 %, proti minulému roku se snížila o 0,2 p. b. a byla nejnižší v rámci EU.

Zdroj: ČSÚ

V Česku letos zanikne 17 tisíc firem

V České republice letos zanikne téměř 17 tisíc obchodních společností, což je výrazně více než v předešlých letech a nejvíce od roku 1989. Zároveň ale vznikne kolem 31 tisíc nových firem. Jejich počet bude o dvě procenta nižší než v předešlém roce a o čtyři procenta nižší než v rekordním roce 2017, kdy vzniklo 32 500

společností. Přesto půjde o třetí nejvyšší počet nově vzniklých firem od roku 1989.

"Počet nově vznikajících firem byl letos meziročně nižší především v prvních dvou čtvrtletích roku. Ve třetím čtvrtletí už byl počet nových společností v obou letech téměř stejný. A ve čtvrtém čtvrtletí očekáváme, že počet nových společností bude rovněž podobný nebo mírně vyšší než v uplynulém roce, tedy že jich vznikne o něco více než 8 500," uvedla analytička CRIF Věra Kameníčková.

Zatímco počet vzniklých společností dosáhl v roce 2017 svého vrcholu, počet zaniklých nadále roste. Rostoucí počet zaniklých společností spolu s mírným poklesem nově vzniklých firem vede k poklesu počtu vzniklých společností připadajících na jednu zaniklou.

Zdroj: <https://www.e15.cz>

Škoda hledá další vytížení pro továrnu ve Vrchlábí, mohla by vyrábět elektromotory

V závodu Škoda Auto ve Vrchlábí kdysi vznikaly i nové automobily. Dnes je určen především na výrobu převodovek. Továrna však hledá další vytížení a spekuluje se, že výroba vozidel by se sem mohla vrátit. Škoda sice na jednu stranu řeší vysokou vytíženost továrny v Kvasínách, která jede na plné obrátky, zároveň však má další závod, který by mohl být využit lépe. Jedná se o továrnu ve Vrchlábí, která se dnes zaměřuje na produkci převodovek. Škodovacké odbory usilují o získání výroby elektromotorů nebo převodovek pro hybridní automobily, které v příštích letech budou v době expanze elektrifikovaných automobilů klíčovými produkty. Už jen kvůli rozšíření nabídky aut s hybridním a čistě elektrickým pohonem napříč koncernem VW Group, jehož je Škoda Auto součástí. O takové produkty má zájem i samo vedení mladoboleslavské automobilky.

Zdroj: www.e15.cz

ZE ZAHRANIČÍ

Mezinárodní měnový fond varuje Evropu, aby si připravila krizové plány pro očekávaný propad ekonomiky

Evropské hospodářství čelí více rizikům a měnová politika už své nástroje vyčerpala, uvedl ve středu fond ve svém ekonomickém výhledu pro Evropu.

Další riziko podle měnového fondu představuje chystaný odchod Británie z Evropské unie bez dohody. Hrubý domácí produkt Spojeného království by v tomto případě za dva roky klesl o 3,5 procenta, odhaduje MMF. Evropská ekonomika by pak podle tohoto scénáře oslabila o 0,5 procenta. Současná slabost obchodu a výroby by se navíc mohla přelít do jiných odvětví – především do služeb – rychleji a ve větší míře, než se nyní má za to. Zpráva také varuje před rychle rostoucími cenami aktiv v některých zemích a zmiňuje výslovně nemovitosti.

Hospodářský růst v Evropě letos podle odhadu měnového fondu zpomalí na 1,4 procenta z loňských 2,3 procenta. Na příští rok počítá MMF s růstem o 1,8 procenta, neboť předpokládá, že se vzpamatuje světový obchod. Zatímco tato čísla zůstala beze změny, upravil MMF o jednu desetinu procentního bodu směrem dolů na 1,3 procenta odhad letošního růstu rozvinutých zemí Evropy. Rozvíjející se země regionu by si podle fondu mohly naopak o půl procentního bodu polepšit a vykázat růst o 1,8 procenta.

V případě České republiky pak MMF snížil odhad růstu HDP na letošek na 2,5 procenta z dubnové hodnoty 2,9 procenta. Na příští rok pak fond odhaduje růst českého HDP na 2,6 procenta, což je o jednu desetinu procentního bodu méně, než předpovídal v dubnu.

Navzdory vedlejším účinkům, jako je zdražování aktiv, ale MMF evropským centrálním bankám doporučuje, aby pokračovaly v dosavadní uvolněné měnové politice a zpomalování ekonomiky tak zbrzdily.

Zdroj: www.ihned.cz

USA a Čína jsou opět blíže k dohodě

Spojené státy a Čína se dohodly, že budou postupně snižovat cla na zboží druhé strany. „V uplynulých dvou týdnech jsme vedli konstruktivní diskuze a shodli jsme se na tom, že budou cla postupně odstraňována, jakmile bude dosaženo dohody," uvedl mluvčí čínského ministerstva obchodu Gao Feng. Pokrok v jednání potvrdil i ekonomický poradce Bílého domu Larry Kudlow. „Pokud dojde k prvotní dohodě, uzavřeme celní dohody a ústupky," řekl pro agenturu Bloomberg. Pokrok v jednáních mezi Čínou a USA ocenily i trhy. Akcie vzrostly v Japonsku, Hongkongu a Austrálii. Rekordní růst zaznamenal i akciový index S&P 500, který zahrnuje akcie největších obchodovaných podniků ve Spojených státech. Nejvíce se dařilo energetickým firmám, jejich akcie vzrostly o 2,5 procenta.

Zdroj: www.e15.cz

Německo zvyšuje dotace na nákup elektromobilů

Německá vláda oznámila zvýšení dotací na levné elektromobily. Až dosud bylo možné v Německu na nákup elektromobilu do €60 000 získat dotaci až €4000. Nová úprava přináší významné navýšení. Na elektromobily s cenou pod €40 000 bude nově možné získat dotaci €6000, na elektromobily s cenou mezi €40 000 a €60 000 to bude €5000. Na plug-in hybridy se dotace zvyšuje ze €3000 na €4500. Cena nejnižší verze elektromobilu Volkswagen ID.3 s kapacitou baterie 45 kWh (dojezd 330 km WLTP) se pak sníží k €24 000 (v přepočtu 613 000 Kč).

Zdroj: www.hybrid.cz

Zahraniční obchod se zbožím v září překonal očekávání

Zahraniční obchod se zbožím se v září vyvíjel pozitivně. Objem vyvezeného a dovezeného zboží byl vyšší než před rokem. Vývoz rostl rychleji než dovoz, což vedlo k meziročnímu nárůstu přebytku obchodní bilance. Příznivý vývoj zahraničního obchodu ovlivnil hlavně vývoz motorových vozidel. Kladně se na celkovém výsledku projevil také vyšší počet pracovních dnů, kterých bylo ve srovnání s loňským zářím o dva více. Klesající import je důsledkem slabší investiční aktivity v domácí ekonomice.

Podle metodiky národního pojetí v září hodnota vývozu meziročně vzrostla o 8,0 % na 324,7 mld. Kč, hodnota dovozu o 3,4 % na 299,7 mld. Kč. Bilance zahraničního obchodu skončila přebytkem 25,1 mld. Kč, meziročně vyšším o 14,4 mld. Kč. **Podle přeshraniční statistiky** se zvýšila hodnota vývozu meziročně o 9,1 % na 404,8 mld. Kč a hodnota dovozu o 4,8 % na 349,6 mld. Kč. Bilance zahraničního obchodu skončila přebytkem 55,2 mld. Kč, meziročně vyšším o 17,7 mld. Kč. **Za leden až září** dosáhl celkový přebytek obchodní bilance v pojetí přeshraniční statistiky 390,7 mld. Kč, což je o 108,9 mld. Kč více než ve stejném období loňského roku, protože vývoz letos rostl prozatím o 5,7 % a dovoz jen o 2,5 %.

Zahraničnímu obchodu se v letošním roce prozatím daří, a to navzdory celkovému zpomalování globální poptávky i horší ekonomické výkonnosti Německa, našeho největšího exportního partnera. Zářijová data naznačují, že český zahraniční obchod má nakročeno k dalšímu ročnímu rekordu.

Zdroj: ČSÚ, MPO

Stavební produkce v září mírně rostla

Stavební produkce v září vykázala mírný nárůst. Růst vykazalo pozemní stavitelství a jen díky němu stavebnictví jako celek skončilo v kladných číslech, jelikož inženýrské stavitelství pokleslo.

Stavební produkce v září 2019 meziročně po očištění dat o kalendářní vlivy vzrostla o 0,2 % a meziměsíčně (sez. oč.) o 1,8 %. Ze секcí stavebnictví vykazovalo růst pozemní stavitelství o 1,0 % a inženýrské stavitelství pokleslo o 1,7 %.

Stavebnictví ve 3. čtvrtletí zvýšilo svou produkci o 0,4 %. Inženýrské stavitelství rostlo o 2,2 %, zatímco pozemní stavitelství kleslo o 0,4 %.

Stavebnictví se zatím těšilo dobré kondici, i když tempa meziročního růstu v čase slábla. V srpnu nastal první pokles po šesti měsících, a tak bylo obtížné predikovat, zdali se bude jednat o výkyv nebo o změnu trendu. Data za září změnu trendu nepotvrdila, ale zpomalení ano. **Důvěra stavebních podniků** v budoucí vývoj v odvětví (oproti předešlému měsíci) vzrostla a dostala se do kladných čísel.

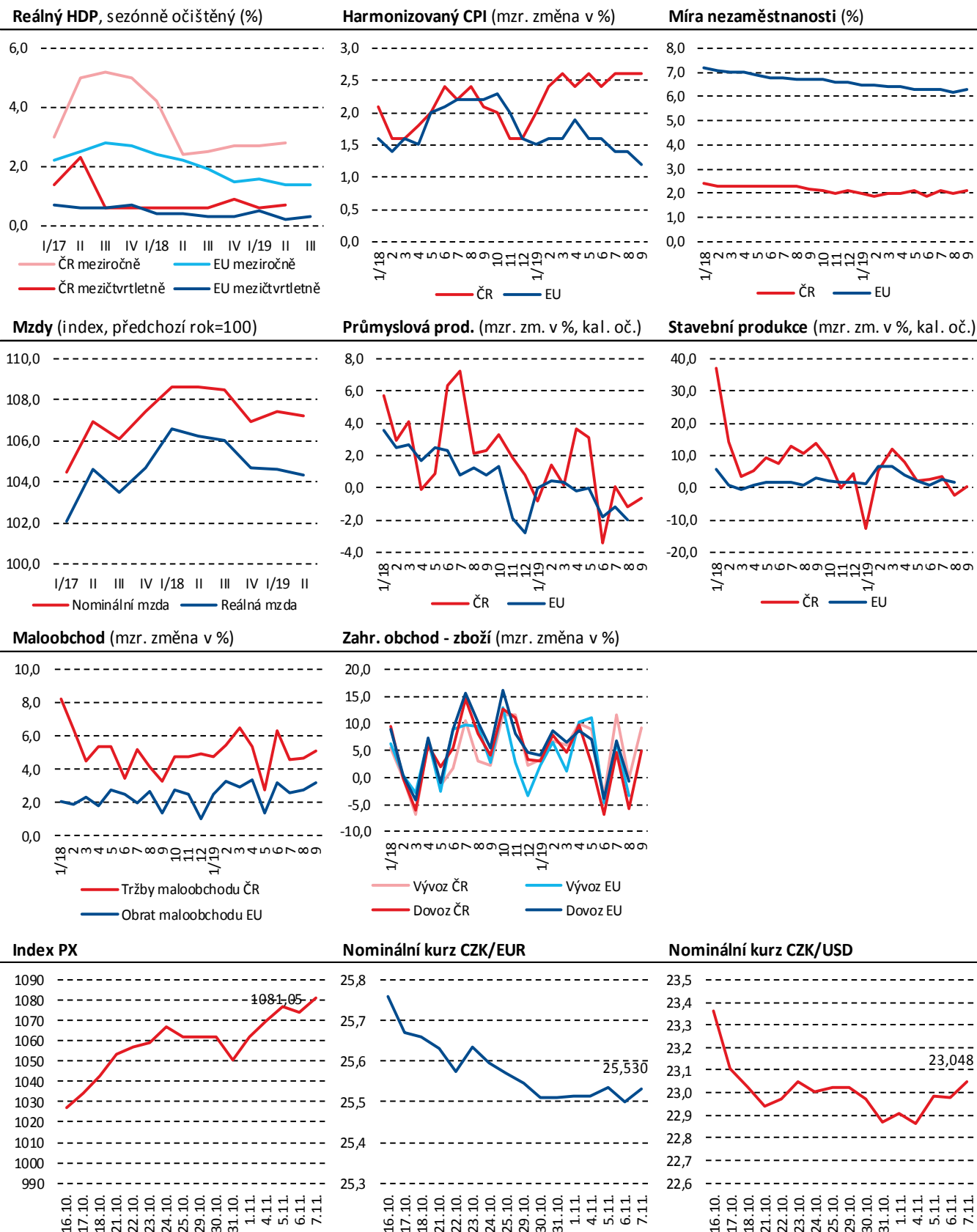
Zdroj: ČSÚ

UDÁLOSTI V OBDOBÍ od 11. do 15. listopadu 2019

PONDĚLÍ	ČSÚ: Indexy spotřebitelských cen - inflace - říjen 2019 ČSÚ: Indexy cen vývozu a dovozu - září 2019
ÚTERÝ	
STŘEDA	EUROSTAT: Průmyslová produkce – září 2019
ČTVRTEK	ČSÚ: Předběžný odhad HDP - 3. čtvrtletí 2019 EUROSTAT: Bleskový (flash) odhad HDP a zaměstnanosti v eurozóně a EU - Q3/2019
PÁTEK	EUROSTAT: Inflace (HICP) - říjen 2019

Informační zdroje Týdeníku: ČTK, ČSÚ, ČNB, E15, Světová banka, Hospodářské noviny, internet, podniky a podnikové svazy.

Makroekonomická situace v ČR a EU28



Zdroje: Eurostat, ČSÚ, BCPP, ČNB, grafy MPO