

## V roce 2020 očekáváme mírné zpomalení hospodářského růstu

Česká ekonomika si v letošním roce vede dobře, nicméně v celoročním výsledku **očekáváme, že její meziroční růstové tempo zvolní na 2,5 %**. Z pohledu vnitřních podmínek vyššímu výkonu nadále brání napjatost v pracovních kapacitách, zatímco vnější prostředí je poznamenáno rostoucími nejistotami, zejména růstem protekcionismu doprovázeného zpomalováním exportních trhů. **Hlavním růstovým faktorem by proto měla zůstat spotřeba domácností**, podporovaná rychlým růstem mezd, extrémně nízkou nezaměstnaností a rekordní mírou ekonomické aktivity. **Méně než loni pravděpodobně k růstu přispěje tvorba hrubého fixního kapitálu**, jejíž zpomalení je poznamenáno vysokou srovnávací základnou roku 2018. Slabší investiční aktivita však může souviset také s jistou nasyceností po investičním boomu, nebo s odkladem investic kvůli očekávanému utlumení výroby vlivem ochlazení globálního růstu. Zahraniční obchod zvyšuje nominální přebytek v bilanci obchodu se zbožím, což naznačuje, že rovněž **čistý vývoz by mohl mít na hospodářský růst kladný vliv**.

**U průměrné míry inflace očekáváme letos zvýšení na 2,8 %**, protože pokračuje inflační působení rychlého růstu mezd. Na trhu práce se vysoká ekonomická aktivita pravděpodobně projeví **pouze mírným poklesem míry nezaměstnanosti**, neboť prostor pro její snížení je již velmi omezený.

**V roce 2020 růstové tempo ekonomiky pravděpodobně dále zpomalí na 2,2 %**. Zvolnění ekonomické aktivity již v delším časovém horizontu signalizují konjunkturální indikátory, do kterých se výrazně promítají narůstající rizika vnějšího prostředí. Nepředpokládáme zásadní změny ve struktuře hrubého domácího produktu, rozhodující by měla být nadále podpora domácí poptávky, především konečné spotřeby. Vývoz by si měl udržet předstih před dovozem, zejména s ohledem na zpomalení dovozně náročné investiční poptávky. Vzhledem k vysoké otevřenosti české ekonomiky je **hlavním rizikem dalšího vývoje slabý růst v eurozóně** na pozadí napjatých obchodních vztahů mezi USA a Čínou. V domácích podmínkách jsou nejistoty spojeny se **zřetelnými znaky přehřívání ekonomiky**, především na trhu práce. Tyto nerovnováhy vytvářejí silný tlak na růst mezd, který by při delším trvání mohl nepříznivě působit na konkurenceschopnost firem.

V cenovém vývoji očekáváme, že **míra inflace by měla setrvat v horní polovině tolerančního pásma 2% inflačního cíle** České národní banky, při protichůdném působení mírného oslabení letošního proinflačního prostředí a růstu spotřebních daní. Na trhu práce lze předpokládat při zpomalování ekonomiky **nepatrný nárůst míry nezaměstnanosti**. U měnového kurzu CZK/EUR by mohlo dojít k dlouhodobě očekávanému mírnému zpevnění.

### Predikce makroekonomického vývoje (meziroční změna v %):

Ukazatel	Skutečnost	Odhad	Predikce
	2018	2019	2020
Hrubý domácí produkt (stálé ceny)	3,0	2,5	2,2
Spotřeba domácností (stálé ceny)	3,4	2,8	2,6
Spotřeba vlády (stálé ceny)	3,9	3,1	2,0
Tvorba hrubého fixního kapitálu (stálé ceny)	7,2	1,4	1,3
Příspěvek změny zásob (v p. b.)	-0,4	-0,2	0,0
Příspěvek zahraničního obchodu (p. b.)	-0,8	0,5	0,2
Průměrná míra inflace (v %)	2,1	2,8	2,6
Míra nezaměstnanosti VŠPS (průměr v %)	2,2	2,1	2,2
Měnový kurz CZK/EUR (průměr období)	25,7	25,7	25,4

Zdroj: MPO

## Z DOMOVA

### Tržby maloobchodu v říjnu zpomalily

Maloobchodní tržby očištěné o kalendářní vlivy v říjnu zpomalily meziroční růst na 4,6 % (po zářijových 7,1 %), tj. na druhé nejpomalejší tempo v letošním roce. Podle segmentů se prodeje nepotravinářského zboží zvýšily o 6,2 %, potravin o 3,6 % a pohonných hmot o 1 %. Maloobchodní tržby bez očištění vzrostly meziročně o 3,4 %. Prodeje byly tradičně taženy především internetovými obchody a zásilkovými službami s růstem o 16,8 %. Dynamického růstu tržeb bylo dosaženo také ve specializovaných prodejnách s oděvy a obuví, počítačovým a komunikačním zařízením, dále s výrobky pro kulturu, sport a rekreaci nebo s výrobky pro domácnost. Naopak pokles tržeb se projevil v prodejnách s farmaceutickým a zdravotnickým zbožím.

Zdroj: ČSÚ

### Šchodek SR stoupl na téměř 39 mld. Kč

Na konci listopadu skončilo hospodaření státu v deficitu 38,6 mld. Kč, když z říjnových 19,6 mld. Kč se propadlo na téměř dvojnásobek. Je to nejhorší výsledek za jedenáct měsíců hospodaření od roku 2014. Ministerstvo financí to přičítá hlavně tomu, že před rokem získalo 21 mld. Kč z Evropské unie. Dalším důvodem letošního vyššího schodku je nárůst výdajů na projekty spolufinancované z evropských fondů o 10 mld. Kč. Na číslech se podepsalo i zvýšení výdajů na důchody o 41,5 mld. Kč nebo neinvestiční transfery krajům na platy učitelů v objemu přes 25 mld. Kč. V rámci rozpočtu významně zaostává výběr daní, největší výpadek nastal u daní z příjmů právnických osob, kde chybí zhruba 15 mld. Kč.

Zdroj: MF

### Škoda Auto je druhou největší firmou v regionu

Česko má mezi 500 největšími firmami v regionu střední a východní Evropy 60 podniků, což je z 12 hodnocených zemí čtvrtý nejvyšší počet. Je to ovšem o sedm firem méně než před rokem, kdy bylo Česko na třetím místě. Vyplývá to z žebříčku, který pravidelně zveřejňuje úvěrová pojišťovna Coface. Polsko má v žebříčku největších firem podle obrátu 175 zástupců, druhé je Maďarsko se 71 firmami, následuje Rumunsko s 61 společnostmi. Srovnává se s obrát firem za rok 2018. Česká Škoda Auto obhájila s tržbami 16,2 mld. eur (413 mld. Kč) pozici druhé největší firmy v regionu za polskou ropnou společností PKN Orlen. Třetí je maďarský MOL. Zástupcem Česka v první desítce je ještě energetická firma Alpiq, na dalších místech v přední části žebříčku pak následují třeba Čepro, ČEZ, MND, Hyundai, O2 nebo Unipetrol.

Zdroj: Novinky

### CK Neckermann končí

Cestovní kancelář Neckermann nenašla nového investora, a do konce roku ukončí svou činnost. Na konci září selhala jednání o plánované rekapitalizaci britské společnosti Thomas Cook Group, která oficiálně vstoupila do stavu insolvence. Česká společnost Thomas Cook, s. r. o., vystupující pod obchodním názvem CK Neckermann, insolvenční návrh doposud nepodala, byla však nucena přerušit prodeje nových zájezdů a postupně začít utlumovat své obchodní aktivity. Zájezdy s odjezdy do konce letošního roku cestovka řeší individuálně s klienty, zájezdy v příštím roce převezme Marco Polo. Od začátku nového roku má svou dovolenou u CK Neckermann zarezervovanou asi 1500 klientů.

Zdroj: Novinky

### Česko má výborné podmínky pro e-commerce

Nejlepší podmínky pro internetové obchodování má Evropa v čele s Nizozemskem. Vyplývá to z aktualizovaného žebříčku, který každoročně zveřejňuje Konference OSN o obchodu a rozvoji. Česká republika skončila ze 152 zemí pětadvacátá a meziročně si polepšila o šest míst. Žebříček zohledňuje podíl obyvatelstva s přístupem k internetu, s úctem u nějaké finanční instituce nebo s přístupem k mobilním peněžním službám, dále bezpečnost internetových serverů a také spolehlivost poštovní služby. V první desítce zemí se umístilo hned osm evropských států. Českou republiku předstihlo Slovensko, které je na 24. příčce. Ve srovnání s lépe umístěnými zeměmi má Česko nižší údaje v podílu lidí s bankovním účtem a v spolehlivosti mobilních poštovních služeb.

Zdroj: E15

## ZE ZAHRANIČÍ

### Hospodářský růst EU se stabilizuje

Hospodářství Evropské unie si udrželo tempo předchozího čtvrtletí, když ve 3. čtvrtletí meziročně vzrostlo o 1,4 %. Také eurozóna pokračovala stejným tempem, tj. růstem o 1,2 %. V obou seskupeních se dařilo domácí poptávce, naopak nejistoty spojené s napětím v mezinárodním obchodu a brexitem nepříznivě poznamenaly zahraniční poptávku. Dynamika hospodářského růstu byla značně diferencovaná, když v meziročním srovnání dominovaly zejména Maďarsko, Polsko a Estonsko, jež jako jediné překonaly čtyřprocentní hranici. Na druhém pólu stojí Itálie a také Německo, které nejvíce odnáší oslabení světového obchodu. Českou ekonomiku podkopává slabost německého průmyslu, především vlivem nižších domácích zakázek a propadu vývozu do Spojeného království.

Zdroj: Eurostat, MPO

### Japonskou ekonomiku oživí billonová injekce

Japonská vláda zvažuje rozsáhlý program na podporu ekonomiky, jejíž zotavení brání americko-čínská obchodní válka. Hodlá za něj utratit přes 10 bilionu jenů, tj. zhruba 2,1 bilionu Kč. Část stimulačního balíčku chce pokrýt vydáním dalších dluhopisů, které by měly postačit na výpadky z daňových příjmů. Vládní bondy by měly financovat také veřejné práce až za 4 biliony jenů. Japonská ekonomika rostla v letošním 3. čtvrtletí nejpomaleji za celý rok 2019, kdy hrubý domácí produkt vzrostl o 0,2 % a prudce tak zpomalil ze 1,8 %, dosažených ve 2. kvartálu.

Zdroj: E15

### Automobilky budou propouštět

Automobilový průmysl bude v nejbližších letech procházet složitým obdobím vlivem souběhu řady negativních faktorů. Světové automobilky se chystají masivně propouštět a zdůvodňují to úsporou mzdových nákladů. Zrušení 9,5 tis. pracovních míst do roku 2025 plánuje německá automobilka Audi, 10 tisíc lidí do tří let odejde z firmy Daimler, která vyrábí vozy Mercedes. Propouštění se zdaleka netýká jen Evropy, až 12,5 tis. lidí propustí japonský Nissan, americký General Motors již dříve uvedl, že sníží počet zaměstnanců o 15 tisíc. Vedle snižování mzdových nákladů přispěje k propouštění rovněž nástup sdílených aut a elektromobility, což urychlí snižování emisí kvůli závazkům vyplývajícím z přijaté evropské legislativy. Na druhé straně mohou vzniknout i nová pracovní místa v sektoru energetiky a stavebnictví při budování infrastruktury, ty ale zdaleka nepostačí k plné kompenzaci propuštěných osob z automobilek a jejich dodavatelů.

Zdroj: ČTK

### Huawei se snaží snižovat závislost na amerických dodavatelích

Dodavatelé ze Spojených států přestávají být pro čínskou společnost Huawei Technologies nutností, firma už dokáže vyrábět chytré telefony i bez amerických čipů. Nový telefon Mate 30, který Huawei představil v září, neobsahuje žádné americké součástky. Washington zařadil Huawei na černou listinu, což znamená, že americké podniky potřebují zvláštní povolení, pokud chtějí této čínské firmě dodávat své produkty. USA čínskou firmu obviňují z krádeží technologií a špiónáže. Huawei je nyní druhým největším výrobcem chytrých telefonů na světě za jihokorejským konkurentem Samsung. Podle údajů výzkumné společnosti Gartner zvýšil Huawei ve 3. čtvrtletí 2019 prodej smartphonů o 26 % na 65,8 milionu přístrojů. Firma těžila zejména ze silné poptávky na domácím trhu, kde prodala přes 40 milionů smartphonů.

Zdroj: ČTK

## Spotřeba dat v mobilních sítích v ČR narostla o 90 %, nejvíce ze zemí OECD

Česká republika dosáhla ze všech zemí OECD v roce 2018 nejrychlejší meziroční růst spotřeby dat v mobilních sítích. Hlavní zásluhu na tom má služba fixního LTE, u mobilních datových služeb došlo k nárůstu objemu přenesených dat méně. I přes pokles průměrné jednotkové ceny za MB dat dochází u všech služeb mobilních dat k růstu průměrného výnosu na uživatele. Narůstá rovněž podíl jednotlivců, kteří k připojení k internetu používají mobilní data.

V roce 2018 akceleroval nárůst spotřeby dat v mobilních sítích. Podle statistiky OECD došlo v České republice k více než 90% meziročnímu nárůstu spotřeby dat na předplatitele. Ačkoli ČR zůstává v objemu využitých mobilních dat ve druhé polovině zemí OECD, dynamika jejich nárůst byla vloni nejvyšší. Zásluhu na tom měla služba tzv. fixní LTE, což je v podstatě pevné připojení, které funguje pomocí mobilní sítě, ale datový provoz jde mobilní sítí. Zatímco objem mobilních dat v roce 2018 vzrostl, podle detailní statistiky ČTU, o 57 % z důvodu zvýšení datových limitů a maloobchodní nabídky služby Internet v mobilu, objem přenášených dat prostřednictvím služeb fixního LTE se zvýšil o 163 %.

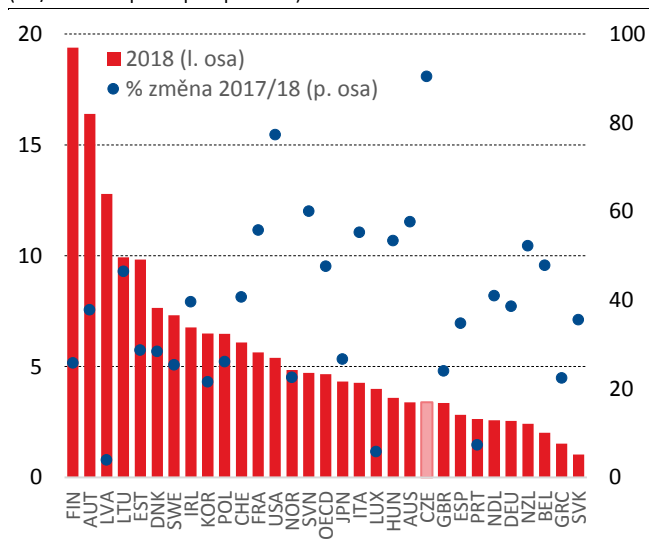
S dlouhodobým trendem navyšování datových limitů v nabídkách mobilních operátorů, která se promítá do rostoucí datové spotřeby uživatelů a při v zásadě stagnující absolutní výši cen služeb, dochází v čase k poklesu průměrné ceny spotřebovaných dat. Mezi rokem 2015 a 1. pololetím 2018 klesla průměrná jednotková cena za 1 MB dat (bez zahrnutí fixního LTE) o 0,06 Kč, tj. o 35 %, na 0,11 Kč/MB. Přitom průměrný výnos na uživatele využívajícího Internet v mobilu vzrostl o 14,3 % na 116,75 Kč/měsíc (u fixního LTE o 12 % na 313,43 Kč).

I přes dynamický nárůst zvláště v posledních dvou letech ČR patří ve srovnání s ostatními státy OECD mezi země, které pro přístup na internet využívají relativně málo mobilní data. V roce 2018 dosáhla průměrná měsíční spotřeba dat na předplatitele 3,4 GB, zatímco ve Finsku a Rakousku se pohybovala nad 15 GB a v Pobaltských zemích kolem 10 GB.

Setrvalý nárůst spotřeby mobilních dat lze očekávat i v letošním roce. Podle aktuálních statistik ČSU se v roce 2019 připojovalo k internetu přes mobilní data již 53 % osob starších 16 let, zatímco v roce 2014 to bylo pouhých 20 %. Tento trend by měl být podpořen rozšířením kmitočtů pro budoucí síť 5. generace a příchodem nového infrastrukturního hráče na český mobilní trh.

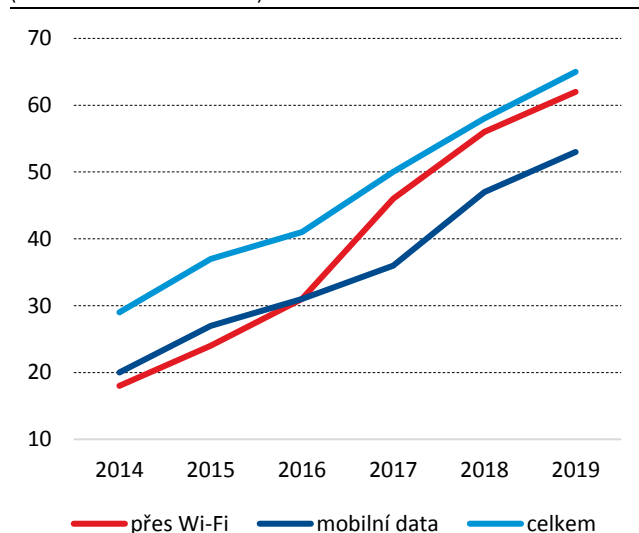
Zdroj: ČSÚ, ČTU, OECD, MPO

Spotřeba dat v mobilních sítích  
(GB/měsíc na počet předplatitelů)



Pramen: data OECD, graf MPO

Mobilní telefony s internetem podle typu připojení  
(% osob ve věku 16 let a více)



Pramen: data ČSU, graf MPO

## Český PMI se v listopadu nečekaně propadl, v Německu naznačuje zpomalení poklesu, ...

Před týdnem jsme na základě dostupných indikátorů informovali o rozdílech ve vývoji nálady v tuzemské a německé ekonomice. Zatímco v ČR poslední zjištění signalizovala zhoršení situace, u našeho největšího obchodního partnera tomu bylo naopak. Ve stejném duchu lze do jisté míry interpretovat i tento týden oznámené výsledky průzkumu společnosti IHS Markit. Nicméně z úrovně indexu nákupních manažerů v průmyslu (PMI) vyplývá, že v obou zemích pokračuje kontrakce výrobního sektoru.

**V českém průmyslu PMI v listopadu klesl na 43,5 bodu** z říjnových 45,0 bodu. Dodejme, že výsledek nad 50 bodů značí nárůst průmyslové aktivity, zatímco hodnota pod 50 bodů signalizuje pokles. Aktivita českých průmyslových podniků se v listopadu snížila výrazně více, než se čekalo, zejména vlivem dalšího poklesu produkce a nových objednávek. Po propadu na 43,1 bodu letos v červenci jde o druhý nejhorší výsledek od poloviny roku 2009. Index se drží pod hranicí 50 bodů již 12 měsíců v řadě. Také produkce, která je složkou tohoto indexu, klesla na nejnižší hodnotu od července. Zhoršila se domácí i zahraniční poptávka, což podle průzkumu způsobily přetrvávající obtíže v automobilovém průmyslu, zpomalení výroby ve světě a pokračující obchodní války.

**V Německu PMI v listopadu narostl na 44,1 bodu** z říjnových 42,1 bodu (a nad předběžný odhad 43,8 bodu). Jde o nejvyšší úroveň tohoto ukazatele od června tohoto roku. Nicméně celková produkce průmyslu se snižuje již desátý měsíc v řadě, což znamená nejdelší období poklesu od krizových let 2008-2009. Firmy spojují pokles produkce s nižšími zakázkami, které, stejně jako produkce, zůstávají na historických minimech. Aktuální zpomalení ve výrobě, nových zakázkách a zaměstnanosti je však mělčí než v minulých měsících a výrobcům se vrací optimismus v očekávání růstu produkce v ročním výhledu.

### ... tento optimismus byl však schlazen vývojem nových zakázek

Zakázky německého průmyslu se v říjnu snížily o 0,4 %, což bylo ovlivněno slabší poptávkou v Německu i v zemích mimo eurozónu. Průmyslové zakázky od domácích zákazníků v říjnu klesly o 3,2 % a objednávky od klientů mimo eurozónu se propadly o 4,1 %, naopak zakázky z ostatních členských zemí eurozóny se zvýšily o 11,1 %. Říjnové zakázky nepřesvědčily, že by se německý průmysl už dostal z recese.

Zdroj: Markit Economics, Patria.cz, MPO

## Růst mezd zpomaluje

**Výsledky průměrných a mediánových mezd za 3. čtvrtletí potvrdily očekávání, že se tlak na růst mezd dál zmírňuje.** Průměrná mzda tentokrát meziročně vzrostla o 6,9 %, reálná o 4 %, což byl zatím nejslabší výsledek v tomto roce. Ještě pomaleji se zvýšil mzdový medián, což znamená, že tempo zvyšování mezd oslabilo více u poloviny zaměstnanců s nejnižšími mzdami.

**Nižší tempo mezd je odrazem slabšího růstu ekonomiky,** což je patrné zvláště ve zpracovatelském průmyslu, kde se tentokrát přidávalo v průměru jen o 6,1 %. Nejpomaleji se zvyšovaly platy ve veřejné správě, a to méně než o 5 %, avšak toto číslo vychází z vysokého srovnávacího základu (loni +11,4 %). Naproti tomu podnikatelský sektor si tentokrát vystačil s růstem průměrné mzdy o 6,5 %.

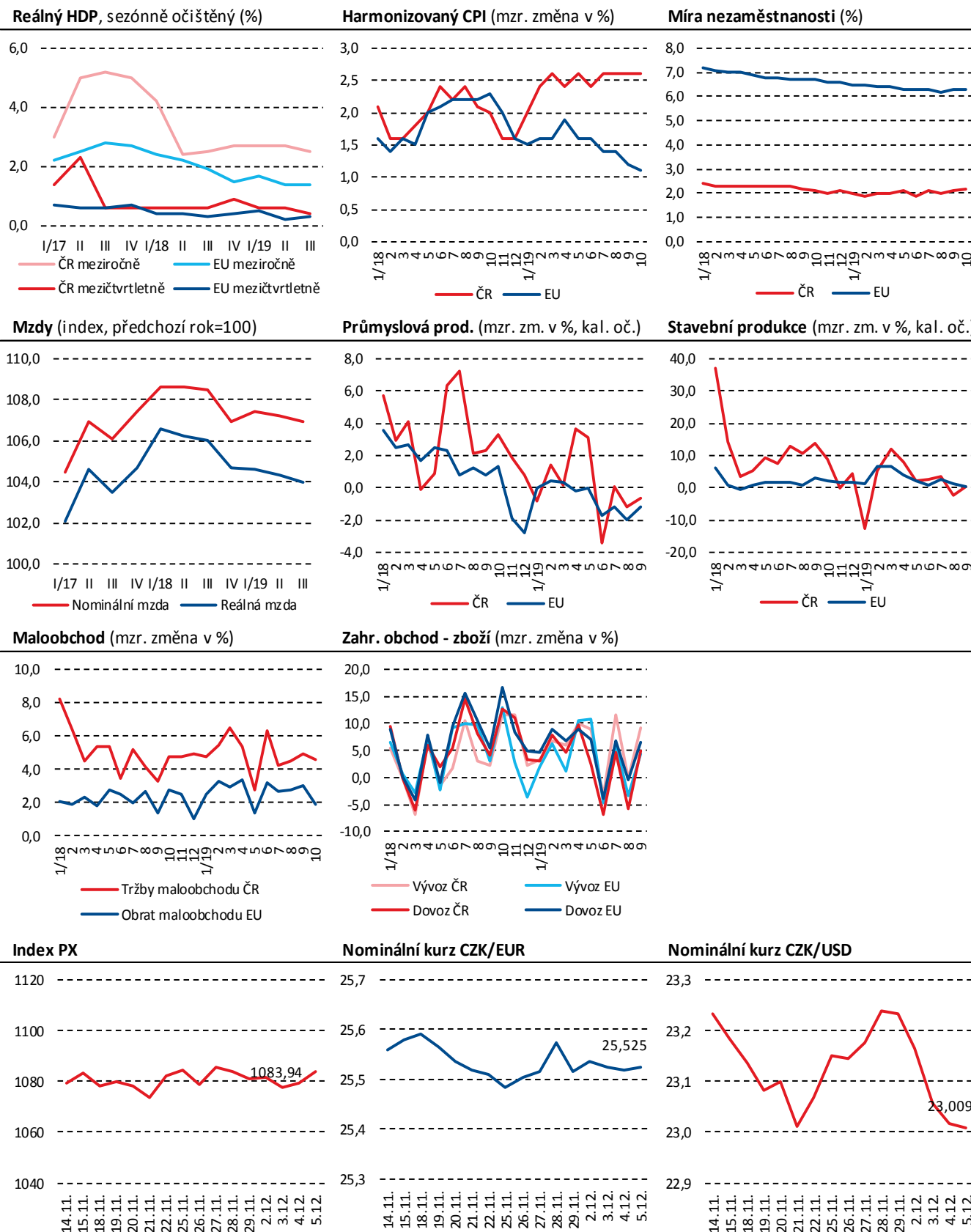
Zdroj: ČSÚ

## UDÁLOSTI V OBDOBÍ od 9. do 13. prosince 2019

PONDĚLÍ	ČSÚ: Průmysl – říjen 2019 ČSÚ: Stavebnictví – říjen 2019 ČSÚ: Zahraniční obchod – říjen 2019
ÚTERÝ	ČSÚ: Indexy spotřebitelských cen – inflace - listopad 2019 ČSÚ: Indexy cen vývozu a dovozu – říjen 2019
STŘEDA	
ČTVRTEK	ČSÚ: Pohyb obyvatelstva 1. – 3. čtvrtletí 2019 Eurostat: Průmyslová výroba – říjen 2019
PÁTEK	

Informační zdroje Týdeníku: ČSÚ, ČTK, Patria.cz, E15, Markit Economics, ČSOB, ČTU, OECD.

## Makroekonomická situace v ČR a EU28



Zdroje: Eurostat, ČSÚ, BCPP, ČNB, grafy MPO