

## CO PŘINESL PŘÁVĚ KONČÍCÍ TÝDEN

### TÉMA TÝDNE

#### Největší trh pro automobily



I když ekonomiky zemí BRIC zpomalují, zachovávají si prodeje automobilů na rozvíjeních se trzích slibnou dynamiku růstu. Podle tento týden zveřejněných údajů čínské Asociace výrobců automobilů zůstala i v roce

2013 iše Středu největším trhem s 22 miliony prodaných vozů. Meziroční nárůst prodeje o 13,9 % překonal původní očekávání. Dařilo se zejména prodejem osobních automobilů, které přidaly 16 % na 17,93 miliónů prodaných vozů. Asociace přitom původně odhadovala růst pouze na 7%. Ostatně, umírněná zůstává i ve svých odhadech letošního růstu, který předpokládá v rozmezí 8 – 10%. Jedničkou na čínském trhu se loni staly vozy General Motors, kterých se prodalo 3,16 miliónů a které sesadily z pomyslného trůnu vozy koncernu Volkswagen. Rekordních prodeje nicméně dosáhly obě automobilky. Pouze o malinko méně se dařilo výrobcům v Brazílii, která je čtvrtým největším automobilovým trhem. Výroba zde meziročně vzrostla o 9,9 % na rekordních 3,74 miliónů vozů. Pro srovnání v Evropě dle údajů sdružení ACEA klesl trh osobních automobilů za prvních jedenáct měsíců 2013 o 2,7%. Situace se však začíná zlepšovat a rok 2014 snad bude znamenat návrat k růstu.

Ing. Jaroslav Vomastek, ředitel odboru ekonomických analýz

Základní ukazatele	2013	
		poslední údaj
HDP (y/y, %)	3. Q	-1,2
Míra inflace (y/y, %)	prosinec	1,4
Míra nezaměstnanosti*/(konec období, %)	prosinec	8,2
Průmyslová produkce (y/y, %)	listopad	6,2
Stavební výroba (y/y, %)	listopad	-9,3
Vývoz zboží (y/y, %, z b. c.)	listopad	7,4
Dovoz zboží (y/y, %, z b. c.)	listopad	6,3

\* / podíl počtu dosažitelných uchazečů o zaměstnání ve věku 15-64 let k obyvatelstvu stejného věku  
Zdroj: ČSÚ, MPSV, leden 2014

### VÝVOJ INDEXU PX



Zdroj: BCPP, leden 2014

### ZPRÁVA TÝDNE

#### ČSÚ: česká ekonomika se zotavuje

Domácí ekonomice se ve 3. čtvrtletí 2013 dařilo lépe, než uváděla předchozí data. Podle aktuální revize ČSÚ hrubý domácí produkt ve srovnání s přechodným čtvrtletím neklesl ani o 0,5 % (první odhad), ani o 0,1 % (první revize), ale vzrostl o 0,2 %. Statisticy mírně upravili také poslední meziroční data, podle kterých se výkon ekonomiky snížil o 1,2 % (proti původním 1,6 %, resp. 1,3 %).

Poslední revidované výsledky tedy opět vylepšily pohled na vývoj české ekonomiky. Poté, co si na počátku roku 2013 sáhla na dno, přinesly údaje za 2. čtvrtletí výrazné zlepšení, na které aktuální vývoj navázal pokračováním v mezičtvrtletním růstu. Hospodářská recese je tak již pravděpodobně minulostí.

#### Vývoj hrubého domácího produktu v roce 2012 a 2013

(ve stálých cenách, očištěný o cenové, sezónní a kalendářní vlivy, změna v %)

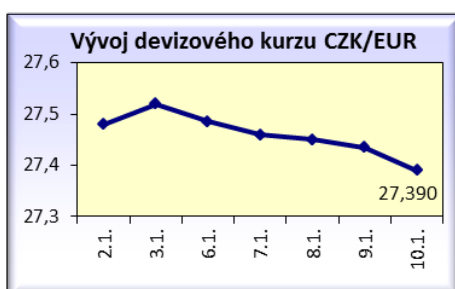
	2012				2013		
	1.Q	2.Q	3.Q	4.Q	1.Q	2.Q	3.Q
meziročně	-0,3	-0,9	-1,2	-1,4	-2,3	-1,7	-1,2
proti předchozímu čtvrtletí	-0,4	-0,4	-0,3	-0,3	-1,3	0,3	0,2

Pramen: ČSÚ

Z pohledu dalšího vývoje přináší mírný optimismus také výsledky předstihových indikátorů, které naznačují, že domácí ekonomika může očekávat expanzi prakticky ve všech sledovaných segmentech, s výjimkou stavebnictví. Nicméně nelze pominout, že oživení je dosud křehké, protože současný růst produktu se opírá pouze o spotřebu vlády a zásoby. Naopak hlavní výdajové položky, tj. investice, konečná spotřeba domácností a čistý vývoz, výkonu ekonomiky ve 3. čtvrtletí zatím ubíraly.

Pozn.: V souladu s novými požadavky Eurostatu jsou ke každému čtvrtletí nyní zpracovávány tři odhady HDP (na rozdíl od původních dvou). Pro zpracování aktuálních národních účtů tak měl ČSÚ k dispozici již všechny standardně používané datové zdroje.

### Vývoj kurzu od 2. do 10. ledna 2014



Zdroj: ČNB, leden 2014



## Z DOMOVA

### Státní rozpočet 2013 s menším deficitem

Státní rozpočet skončil v loňském roce ve schodku necelých 81 mld. Kč, přitom se původně počítalo s deficitem 100 mld. Kč. Příjmy rozpočtu činily 1092 mld. Kč a výdaje 1173 mld. Kč. Podle ministerstva financí jsou hlavním důvodem nižšího schodku úspory na straně výdajů, které se projeví nejvíce u neinvestičních nákupů a sociálních dávek a dále klesly zejména investiční výdaje Státního fondu dopravní infrastruktury (o téměř 12 mld. Kč). Vzrostly naopak daňové příjmy (bez pojistného na sociální zabezpečení), meziročně o 9,2 mld. Kč na 550 mld. Kč. Na DPH rozpočet získal 220 mld. Kč, meziročně o desetinu více.

### Nezaměstnanost v prosinci vzrostla

Podle MPSV bylo v prosinci 2013 evidováno na úřadech práce 596 833 nezaměstnaných. Podíl nezaměstnaných na obyvatelstvu se ke konci loňského roku zvýšil na 8,2 % z listopadových 7,7 %. Zvýšení v prosinci zapříčinily částečně sezónní práce, ale také opatrnost firem při nabírání nových zaměstnanců, které se tak snaží využívat stávající kapacity.

### V listopadu maloobchod silně vzrostl

Tržby v maloobchodě zaznamenaly v listopadu 2013 nejvyšší meziroční nárůst od ledna 2011, když po očištění o sezónní vlivy a o vliv počtu pracovních dní vzrostly včetně motoristického segmentu o 7,8 %, meziměsíčně o 3,6 %. Tržby bez očištění vzrostly meziročně o 6,1 %. Přispěl k tomu zejména prodej motorových vozidel s růstem o 3,4 p.b. a prodej nepotravinářského zboží s růstem o 2,2 p.b.

### Vláda zvýšila podporu pro investory

Investoři, kteří budou chtít zřídit pracovní místa v oblastech s vysokou nezaměstnaností, by od února měli

dostat od úřadu práce na jednoho pracovníka 200 tis. Kč, místo dosavadních 50 tis. Kč. Podmínkou je, že místo vydrží alespoň pět let. Vyšší podpora má pomoci řešit krizovou situaci v Moravskoslezském kraji. Nařízení o zvýšení příspěvku schválila Rusnokova vláda v demisi.

### PMI se v prosinci mírně zhoršil

Index nákupních manažerů PMI v prosinci vykázal mírný pokles o 0,7 bodu na hodnotu 54,7 bodu. Silný růst zůstal zejména u nových exportních zakázek. Listopadová hodnota (55,4 bodu) představovala maximum za dva a půl roku. I tak index již poosmé v řadě setrvává nad hranicí 50 bodů.

### Prodej nových aut loni klesl

Prodej nových osobních aut loni meziročně klesl o 5,3 % na 164.736 vozů. V samotném prosinci odbyt vzrostl o 14 %. Nejprodávanejší v loňském roce byla značka Škoda s podílem přes 30 %, ale s poklesem prodeje meziročně o 7 %. Za ní následovala Hyundai s růstem prodeje o 7 % a třetí Volkswagen snížil prodeje o 1,5 %. Vyplývá to z údajů Svazu dovozců automobilů. Nová auta nakupovaly zejména firmy.

### Ceny aut po oslabení koruny stouply

Většina prodejců nových osobních aut zdražila po oslabení české měny nejčastěji o 5 až 25 tis. Kč za auto. U některých modelů ale cena stoupla i o více než 100 tis. Kč, vyplývá ze statistiky serveru Vybermiauto.cz. Na oslabení kurzu po intervenci ČNB reagovala většina značek, včetně největší domácí Škody.

### Škoda letos poprvé překoná hranici milionu prodaných aut

Škoda Auto by letos měla poprvé prodat přes jeden milion vozů. Výroba v ČR pak má překročit rekordních 600 tis. aut. Dosavadní rekord z roku 2012 byl 940 tis. aut. Letos má výroba nejprodávanejšího modelu Octavia běžet naplno, zároveň Škoda začne

pracovat na plný výkon v Rusku a otevírá novou výrobu v Číně. Mladoboleslavský výrobce aut chce do roku 2018 vyrábět ročně 1,5 mil. aut.

### AAA Auto loni zvýšila prodej

Skupina autobazarů AAA Auto loni zvýšila prodej ojetin o desetinu na 56.648 vozů. V ČR prodala 38.297 vozů, tj. meziročně o 9 % více. Největší růst prodeje aut (o 17 %) skupina vykázala v Rusku (2.455 vozů). Na Slovensku firmě rostl prodej o 12 % (15.896 aut). Letos čeká společnost zvýšení prodeje na 62.000 aut.

### SOR dodala do Košic první autobusy

Firma SOR Libchavy dodala do Košic 80 nových autobusů z kontraktu na 127 vozů za 28,7 mil. eur, který uzavřela s tamním městským dopravním podnikem. Dodávka autobusů je jednou z velkých zakázek, které české firmy v posledním období na Slovensku získaly.

### Sellier & Bellot zvyšuje kapacitu výroby

Vlašimská muniční továrna Sellier & Bellot dokončí letos největší investici za posledních dvacet let, když nakoupí strojní zařízení do dvou nových výrobních hal. Stroje přijdou na 650 mil. Kč, stavební práce na dalších 50 mil. Cílem je zvýšení produkce pistolových a kulových nábojů o stovky milionů kusů ročně.

### Penny Market otevře nový velkosklad

Obchodní řetězec Penny Market v dubnu v Dobřanech na Plzeňsku otevře nový logistický areál a velkosklad. Do areálu investuje necelých 400 mil. Kč. Firma již začala s náborem cca stovky zaměstnanců.

### Výrobce autodílů Fukoku otevře nový závod

Světová jednička ve výrobě gumiček do stěračů, japonská společnost Fukoku, plánuje v prvním čtvrtletí příštího roku otevřít novou továrnu v Litoměřicích. Bude to její první

investice v Evropě. Plány na výstavbu továrny potvrdila agentura CzechInvest, která příchod Japonců zprostředkovala. Podnik chce investovat 60 mil. Kč.

### **Společnost Kiekert CS zvyšuje kapacitu výroby**

Společnost Kiekert CS zvýší v Přelouči výrobu automobilových zámků z 22 mil. kusů na více než 35 mil. kusů ročně. Z důvodu rostoucí poptávky společnost postavila novou výrobní halu za více než 380 mil. Kč. Tuzemský závod patří německé skupině Kiekert a zajišťuje tři čtvrtiny její produkce.

### **Úvěry poskytnuté podnikům spadly na desetileté minimum**

Objem nových úvěrů poskytnutých bankami domácím podnikům do konce listopadu loňského roku propadl na nejnižší hodnotu za posledních 10 let. Dokazují to data z měnové statistiky České národní banky. Podniky od ledna do listopadu 2013 si od bank půjčily 447 mld. Kč, což je o 29 % méně než v roce 2012. Důvodem nižšího počtu úvěrů je jak větší opatrnost bank, tak i menší podnikové investice, které za tři čtvrtletí roku 2013 klesly o více než 5 %.

### **Hypoteční trh loni stoupl o více než čtvrtinu**

Objem poskytnutých hypotečních úvěrů vzrostl loni v ČR podle odhadu Hypoteční banky meziročně o 28 % na zhruba 155 mld. Kč, což je rekordní hodnota. Zatím nejvíce hypotečních úvěrů banky poskytly v roce 2007, kdy jejich objem činil 143 mld. Kč.

### **Zisk stavebních firem v letech 2010-12 propadl o třetinu**

Zisk 81 největších českých stavebních firem mezi roky 2010 a 2012 propadl o 34,6 % na 3,6 mld. Kč. Jejich celkové tržby klesly o 18,5 % na 143,3 mld. Kč. Vyplyvá to z analýzy společnosti Bisnode. Špatnou situaci ve stavebnictví ukazují údaje za zaměstnanost, když se počet zaměstnanců ve stavebních firmách za poslední dva

roky snížil o 10 %. V odvětví stavebních hmot 69 výrobců ve stejném období zvýšilo tržby o 3 % na 54,1 mld. Kč, ale zisk jim klesl o 30,1 % na 3,2 mld. Kč. Zaměstnanost jim klesla o 1,4 %.

### **Loni zbankrotovalo více firem**

V ČR v roce 2013 bylo vyhlášeno 1379 bankrotů obchodních společností, což bylo meziročně o 36 bankrotů více. Fyzických osob podnikatelů zbankrotovalo loni 4 417, což je o 2 049 více než předloni. Celkem tedy zbankrotovalo 5796 firem, meziročně o 2075 více. Na 80 % bankrotů se uskutečnilo formou oddlužení.

### **Čtvrtina firem se chystá do jara zvýšit mzdy**

Čtvrtina tuzemských firem se chystá v 1. čtvrtletí 2014 zvyšovat mzdy, z toho 60 % z nich nad očekávanou inflaci. Naopak snižovat mzdy plánuje 15 % podniků. Propouštění zaměstnance hodlá 7 % podniků, přibírat zaměstnance plánuje 14 %. Ostatní chtějí zachovat dosavadní stav.

### **Den daňové svobody je stejný jako loni**

Podle společnosti Patria Finance Den daňové svobody připadne letos na 27. června. Pomyslný okamžik, od něhož jde veškerá mzda na konto občana, zatímco do té doby příjem připadal státu, tak zůstane stejný jako loni.

## **ZE ZAHRANIČÍ**

### **Nezaměstnanost v eurozóně stagnuje**

Míra nezaměstnanosti v eurozóně v listopadu 2013 stagnovala na 12,1 %, v celé EU se držela beze změny na 10,9 %. Nejvyšší míra nezaměstnanosti je evidována ve Španělsku (26,7 %) a v Řecku (27,4 %), naopak nejnižší hodnoty hlásí Rakousko (4,8 %) a Německo (5,2 %). Na Slovensku se nezaměstnanost drží na 12 % a v Maďarsku na 9,5 %.

### **Tržby v maloobchodě v eurozóně rostly**

Růst maloobchodních tržeb v eurozóně za listopad 2013 dosáhl meziměsíčně

1,4 %, v EU o 1,2 %. Z meziročního pohledu se v eurozóně tržby v maloobchodě zvýšily o 1,6 %, v EU o 2 %. Jedná se o nejvyšší růsty za poslední roky.

### **Důvěra v ekonomiku eurozóny od května nepřetržitě roste**

Důvěra v ekonomiku eurozóny od května nepřetržitě roste. Nyní, poprvé od července 2011, je dokonce zpět na dlouhodobém průměru. V prosinci stoupl index ekonomického sentimentu (ESI) v eurozóně o 1,6 bodu na hodnotu 100,0 bodů, v EU vzrostl o 1,4 bodu na hodnotu 103,5 bodu. Pozitivní signály přišly zejména ze Španělska, Itálie a Nizozemí, pouze mírný růst byl zaznamenán v Německu a ve Francii.

### **PMI v evropském průmyslu v prosinci rostl**

Průmysl zemí eurozóny rostl v prosinci nejrychlejším tempem od poloviny roku 2011. Index průmyslové aktivity vzrostl na 52,7 bodu (meziměsíčně o 1,1 bodu). Silně se zvyšovala průmyslová aktivita především v Německu a Itálii, naopak výrazné oslabování pokračovalo ve Francii. Vyplyvá to z průzkumu agentury Markit mezi nákupními manažery evropských firem.

### **Objem půjček podnikům v eurozóně v listopadu klesl**

V eurozóně objem bankovních úvěrů poskytnutých podnikům v listopadu meziročně vykázal pokles o 3,9 %, což je nejprudší pokles v historii měnové unie. Vyplyvá to z údajů Evropské centrální banky (ECB).

### **V Německu v listopadu rostl vývoz, dovoz klesl**

V Německu v listopadu 2013 vývoz rostl čtvrtým měsícem v řadě. Oproti předcházejícímu měsíci stoupl o 0,3 %, dovoz naopak zaznamenal meziměsíčně pokles o 1,1 %. Zvýšil se zejména vývoz do členských států EU mimo eurozónu. Německá obchodní bilance skončila přebytkem 18,1 mld. eur, po 17,9 mld. eur v říjnu.

## **Prosincová inflace v Německu zpomalila**

Spotřebitelské ceny v Německu za prosinec meziměsíčně stouply o 0,4 %, meziročně o 1,4 %. Meziročně vzrostly ceny potravin o 3,8 %, pomaleji rostly ceny energií, meziročně o 1,1 %. Meziroční harmonizovaná inflace za prosinec dosáhla 1,2 %.

## **V Německu ubylo nezaměstnaných**

V Německu v prosinci se sice počet nezaměstnaných mírně zvýšil, avšak po sezónním očištění nezaměstnanost klesla. Bez sezónního očištění se míra nezaměstnanosti v Německu v prosinci meziměsíčně zvýšila o 0,2 p. b. na 6,7 %. Sezónně očištěná míra nezaměstnanosti zůstala na úrovni 6,9 %.

## **Německý průmysl v listopadu vzrostl**

Německá průmyslová výroba v listopadu meziměsíčně vzrostla o 1,9 %, když v říjnu zaznamenala pokles o 1,2 %. Táhl ji především zpracovatelský průmysl s meziměsíčním růstem o 3,1 %. Listopadové zvýšení průmyslové výroby je nejvyšší za dva roky a mělo by dále pokračovat.

## **V Německu rostly průmyslové objednávky**

Průmyslové objednávky v Německu se za listopad zvýšily o 2,1 %, po stejně velkém poklesu v říjnu. K růstu přispěly jak domácí zakázky, které vzrostly o 1,9 %, tak objednávky ze zahraničí s růstem o 2,2 %. Poptávka směřovala hlavně do oblasti kapitálového a spotřebního zboží. Meziročně jsou objednávky pro německé průmyslové podniky vyšší o 6,8 %. Dynamika růstu objednávek

se zlepšila hlavně ve druhém pololetí loňského roku.

## **Počet registrací osobních aut v Německu v prosinci stoupl**

Registrace osobních vozů v Německu vzrostly v prosinci meziročně o 5,4 %, za celý rok 2013 však meziročně klesly o 4,2 %. Vyplyvá to z údajů německého Kraftfahrt-Bundesamt. Největší podíl měl v roce 2013 Volkswagen s 21,8 %. Škoda byla s 5,4 % po Fordu s 6,7 % nejsilnější zahraniční značkou.

## **Tempo růstu prodeje aut v Číně loni zrychlilo**

Prodej automobilů v Číně v roce 2013 stoupl téměř o 14 %, v samotném prosinci se prodej zvýšil dokonce téměř o 18 %. Tempo růstu prudce zrychlilo ze 4,3 % v roce 2012. Oznámilo to Čínské sdružení automobilových výrobců (CAAM).

## **Na Slovensku v listopadu rostla průmyslová výroba**

Slovenský index průmyslové produkce v listopadu 2013 meziročně vzrostl o 12,6 %, díky růstu v průmyslové výrobě o 14,6 % a v těžbě a dobývání o 3,1 %. Zvýšení v průmyslu nejvíce ovlivnil růst ve výrobě dopravních prostředků (o 15,4 %), ve výrobě elektrických zařízení (o 84,1 %), ve výrobě kovů a kovových konstrukcí (o 19,4 %) a výrobě plastových a pryžových výrobků (o 17,3 %). Po očištění od sezónních vlivů meziměsíčně vzrostla průmyslová výroba o 1,9 %.

## **Slovenský zahraniční obchod v listopadu zvýšil přebytek**

V listopadu na Slovensku dosáhl celkový vývoz hodnoty 6 090,3 mil. eur při meziročním růstu o 4,6 %. Celkový dovoz se zvýšil o 4,8 % na 5 776,4 mil.

eur. Saldo zahraničního obchodu bylo aktivní v objemu 314 mil. eur (o 0,5 mil. eur více než v listopadu předchozího roku). Za 11 měsíců loňského roku se meziročně zvýšil celkový vývoz o 3,4 % a celkový dovoz o 1,5 %. Saldo zahraničního obchodu skončilo s přebytkem 4 580,4 mil. eur.

## **V USA v listopadu rostly nové průmyslové objednávky**

Příznivé výsledky vykazují v USA nové objednávky v průmyslu za listopad, které začaly růst meziměsíčně o 1,8 %. V říjnu přitom poklesly o 0,5 %. Růst objednávek silně ovlivnily dopravní prostředky, kde se nové objednávky zvýšily o 8,3 %. Šlo především o civilní i vojenská letadla a lodě, zatímco u motorových vozidel byl růst objednávek slabší o 2,4 %.

## **Italský Fiat ovládl Chrysler**

Fiat se stal sedmým největším automobilovým koncernem světa, díky koupi 41,46 % akcií skupiny Chrysler. Fiat zaplatil za balík akcií Chrysleru 4,35 mld. USD (asi 87 mld. Kč). Na evropských trzích se však Fiatu nedaří, v roce 2012 vykázal v Evropě ztrátu převyšující miliardu eur.

## **Škoda loni zvýšila prodej v Polsku**

Škoda Auto zůstala i v roce 2013 největším prodejcem osobních automobilů na polském trhu a prodej aut zvýšila meziročně o 13,1 %. Sdělila to agentura PAP podle průzkumu automobilového trhu. Údaje jsou známkou oživení ekonomiky. Polsko se na celkovém prodeji aut v Evropě podílí necelými 3 %, vyrábí vozy společnosti Volkswagen, Fiat a General Motors.

## Zahraníční obchod ČR v listopadu v kladných číslech

Podle předběžných údajů přeshraniční statistiky v listopadu v běžných cenách meziročně vzrostl vývoz i dovoz. Vývoz vzrostl o 7,4 % (20,5 mld. Kč), dovoz o 6,3 % (15,4 mld. Kč) a popáté v řadě tak vývoz a dovoz skončil v kladných číslech.

Po sezónním a kalendářním očištění (listopad měl o jeden pracovní den méně než stejný měsíc předchozího roku) se vývoz meziročně zvýšil o 10,3 % a dovoz o 9,5 %. K výsledku přispělo oživení v eurozóně, zejména obnovení poptávky po osobních automobilech. Za pozitivními výsledky stojí, stejně jako v září a v říjnu, vyšší vývoz strojů a dopravních prostředků. Zvýšil se zejména vývoz silničních vozidel (o 9,1 mld. Kč), elektrických zařízení, přístrojů a spotřebičů (o 3,0 mld. Kč) a strojů a zařízení všeobecně užívaných v průmyslu (o 1,4 mld. Kč).

Na straně dovozu i nadále zůstává poptávka tuzemských domácností slabá, jeho růst souvisí s oživením průmyslové výroby a vysokou náročností českého průmyslu na dovozy. Z teritoriálního pohledu meziročně vzrostl vývoz především do Německa o 7,6 % a do Francie o 5,5 %. Z mimoevropských zemí vzrostl vývoz výrazně zejména do Číny o 27,3 %.

Meziměsíčně (po sezónním očištění) se zvýšil vývoz o 2,8 % a dovoz vzrostl o 0,3 %.

Obchodní bilance skončila v listopadu historicky nejvyšším měsíčním přebytkem 38,7 mld. Kč, který byl ve srovnání se stejným měsícem roku 2012 o 5,1 mld. Kč vyšší. Za celý loňský rok obchodní bilance dosáhne rekordního přebytku přes 360 mld. Kč.

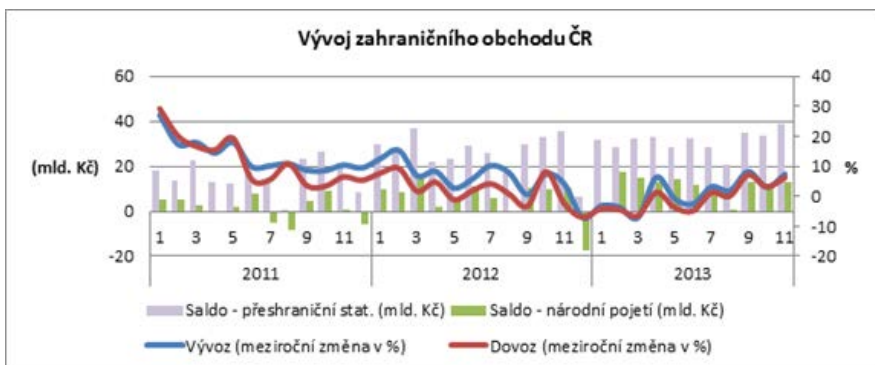
## Průmysl ČR v listopadu 2013 nabral na síle

Průmyslová produkce se v listopadu meziročně zvýšila o 6,2 %, po očištění od počtu pracovních dní vzrostla o 8,8 %.

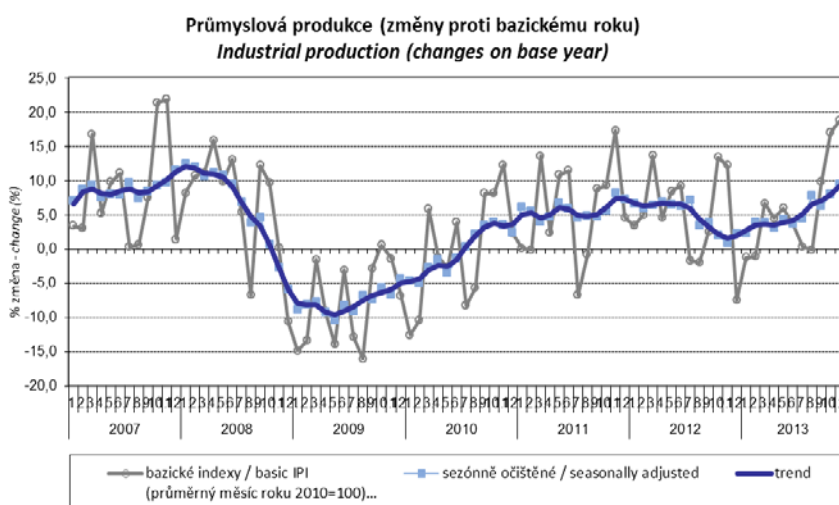
Za růstem stála nejen zahraniční poptávka, ale i zvýšená domácí poptávka. Příznivě se vyvíjel rozhodující automobilový průmysl (na celkových tržbách se podílel 27,8 %), jehož růst (o 13,7 %) se projevil na vyšší produkci u dodavatelských odvětví a oborů. Vedle automobilového průmyslu výrazný růst evidovala výroba ostatních dopravních prostředků (o 33,5 %), dále zpracování dřeva a výroba dřevěných výrobků (o 9,2 %) a výroba kovových konstrukcí (o 8,9 %). Ve srovnání s předcházejícím měsícem byla po vyloučení sezónních vlivů vyšší o 1,3 %.

Budoucí vývoj bude příznivě ovlivněn růstem celkových zakázek o 12,2 %, při zvýšení zahraničních zakázek o 14,3 % (na celkových zakázkách mají rozhodující více než 70 % podíl).

Domácí zakázky vzrostly o 8,3 %. Pozitivní výsledky lze očekávat i v prosinci, kdy bude průmyslová produkce ovlivněna o tři dny vyšším počtem pracovních dní a nízkou základnou předcházejícího roku (prosinec 2012 měl o tři pracovní dny méně, produkce průmyslu se snížila o 11,4 % a automobilový průmysl propadl o 17,2 %).



Pramen: ČSÚ, graf MPO



Pramen: ČSÚ, leden 2014

## Propad produkce ve stavebnictví pokračoval i v listopadu

Stavební produkce se v listopadu 2013 klesla reálně meziročně o 9,3 %, po očištění od vlivu pracovních dní o 8,3 %. Stavební produkce oproti předchozímu měsíci, očištěná od sezónních vlivů, se snížila o 5,6 %. Nepokračovala tak v růstu, který nastoupila v říjnu, kdy meziměsíčně vzrostla o 7,1 %. K poklesu přispělo více pozemní stavitelství, které meziročně kleslo o 10,8 %. Snížilo se také inženýrské stavitelství, meziročně o 6,7 %. Ve stavebnictví tak pokračoval dlouhodobý trend poklesu poptávky, který se projevil i ve snižování počtu zaměstnanců, meziročně o 8,1 %. V návaznosti na tyto výsledky klesaly i jednotlivé stavební ukazatele, jako např. počet stavebních povolení (meziročně o 13,4 %). Zvyšoval se pouze počet zahájených bytů (meziročně o 32 %), kde vzrostly téměř čtyřnásobně byty v bytových domech. Projevila se tu nízká srovnávací základna, i nízké sazby hypoték, pokles cen bytů, nebo nákup bytů jako investice.



Pramen: ČSÚ

## Inflace splnila očekávání a v závěru roku přidala

**Spotřebitelské ceny se po listopadovém poklesu přehouply v prosinci meziměsíčně zpět do plusu**, tentokrát o 0,4 %. Nejvýrazněji se o to zasloužil vzestup cen potravin, v menší míře i pohonných hmot. Růst cen potravin o 2,2 % byl spojen zejména se sezónním zdražením zeleniny a ovoce, přispěli však i producenti, kteří s předstihem reagovali na oslabení kurzu koruny (ceny zeleniny vzrostly o 13,7 %, ovoce o 10,6 %, mléka o 3,6 %, sýrů o 2,2 %, jogurtů o 3,2 % a vajec o 2,5 %). Efekt devizové intervence dopadl téměř okamžitě na pohonné hmoty a vzrostly o 1,4 % (nafta i benzín zdražily o cca 60 haléřů za litr), když ještě ke konci roku zároveň mírně stouply ceny ropy na komoditních trzích. Opačně na inflaci působil sezónní výprodej oblečení a obuvi, který snížil jejich ceny o 0,4 %, resp. o 0,9 %, bytového textilu o 0,8 %. Klesly také ceny elektřiny o 0,6 %.

**Inflace meziročně opět zrychlila růst** na 1,4 % (z 1,1 % v listopadu), který odrážel zdražení zejména v dopravě, kde ceny pohonných hmot stouply o 2,6 % (v listopadu klesly o 1,2 %). V potravinách stouply ceny zeleniny o 22,4 % (z 13,6 % v listopadu), mléka o 17,1 %, sýrů o 12 %, másla o 14,9 %, současně se přidaly ceny vína růstem o 4,6 % a tabákových výrobků o 5 %. Vzrostly i ceny obuvi o 8,6 %.

**Rozhodující vliv na vyšší celkové hladiny spotřebitelských cen měly kromě cen potravin i nadále ceny bydlení** (zvýšilo se čisté nájemné o 1,4 %, ceny vodného o 6,6 %, stočného o 6,9 %, elektřiny o 2,7 %, tepla a teplé vody o 3,8 %; naopak klesly ceny zemního plynu meziročně o 7 %). Protisměrně nadále působil pokles cen telefonických a telefaxových služeb o 9 %, ceny mobilních telefonů o 18,2 %, aj.

**Průměrná míra inflace redukovala od počátku roku tempo růstu**, v prosinci na 1,4 % (o 0,1 p.b. proti listopadu), což je o 1,9 p.b. méně než v roce 2012 a nejnižší hodnota od roku 2009.

**Přírůstek harmonizovaného indexu spotřebitelských cen v ČR v prosinci vzrostl na 1,5 %** (z 1 % v listopadu), v meziměsíčním srovnání klesl o 0,5 %. Dynamika jeho meziročního růstu **v eurozóně je odhadována na 0,8 %** (v listopadu 0,9 %). Průměrný meziroční přírůstek HICP za EU 28 činil v listopadu 1 %, tj. o 0,1 p.b. více než v říjnu. Nejvíce stouply ceny ve Velké Británii a Estonsku, shodně o 2,1 %, v Řecku naopak klesly o 2,9 %, v Bulharsku o 1 %. Na Slovensku ceny zpomalily růst na 0,5 % (z 0,7 % v říjnu), v Německu naopak zrychlily na 1,6 % (z 1,2 % v říjnu).

Inflace se především díky nákladovým faktorům a nízké poptávce držela v minulém roce nízko. Zdrojem jejího růstu byly vedle daňových změn ceny potravin a regulované ceny, nicméně jejich příspěvek se postupně snižoval. Listopadové intervence ČNB, které razantně oslabily korunu, nejrychleji dopadly na ceny pohonných hmot a potravin a zvedly inflaci již v závěru roku. Na počátku roku jejich dopad zbrzdil výrazné snížení cen elektřiny pro domácnosti a také se již zcela vytratil vliv zvýšení sazeb DPH

a spotřebních daní. V dalších měsících bude do inflace čím dále výrazněji prostřednictvím dovozních cen prosakovat vliv slabé koruny, který však zároveň bude tlumit spotřebu, takže bude opět protisměrně působit efekt nízké poptávky.

### **UDÁLOSTI V PŘÍŠTÍM TÝDNU (13. až 17. ledna 2014)**

#### **Úterý (14.1.)**

- Eurostat: Průmysl (listopad 2013)

#### **Středa (15.1.)**

- ČSÚ: Indexy cen výrobců (prosinec 2013)
- ČSÚ: Indexy cen vývozu a dovozu (listopad 2013)
- Eurostat: Mezinárodní obchod podle pohybu zboží (listopad 2013)

#### **Čtvrtek (16.1.)**

- Eurostat: Inflace (prosinec 2013)

#### **Pátek (17.1.)**

- Eurostat: Stavebnictví (listopad 2013)

**Informační zdroje Týdeníku: ČSÚ, ČNB, E 15, Hospodářské noviny, internet, podniky a podnikové svazy.**