

## CO PŘINESL PŘÁVĚ KONČÍCÍ TÝDEN

### TÉMA TÝDNE

#### Poprvé v historii



Včera oznámená opatření Evropské centrální banky byla sice očekávána, přesto překvapila svou razancí. S cílem podpořit poptávku, rozproutit poskytování úvěrů a zabránit tak deflaci, snížila ECB rekordně sazby. Depozitní dokonce poprvé v dějinách poslala do záporu, což znamená, že banky, které budou mít u ECB uloženy peníze, jí budou za to platit. Refinanční sazba klesla o 10 bazických bodů na nové historické minimum 0,15 % a depozitní sazba se dostala až na -0,10 %. Také ostatní opatření balíčku opatření ECB míří na posílení evropské ekonomiky, zejména periferních zemí. Snahou je co nejvíce podpořit úvěrování, zejména malých a středních podniků. Přijaté opatření byla pozitivně přijata zejména v zemích s přetrvávajícími ekonomickými problémy. Značně rezervovaně se naopak k opatřením staví Německo, které spíše preferuje ochranu úspor svých obyvatel před jakýmkoli znehodnocením. Analytici se shodují na spíše pozitivním vlivu opatření na reálnou ekonomiku. Do jaké míry budou opatření účinná, ukáže čas. Ochotu bank půjčovat totiž opačným směrem ovlivní připravované zátěžové testy a přísnější regulace Basel III. ECB nicméně již nyní deklaruje, že v případě potřeby přistoupí k dalším opatřením....

Ing. Jaroslav Vomastek, ředitel odboru ekonomických analýz

Základní ukazatele	2014	
	poslední údaj	
HDP (y/y, %)	1. Q	2,5
Míra inflace (y/y, %)	duben	0,9
Míra nezaměstnanosti*/(konec období, %)	duben	7,9
Průmyslová produkce (y/y, %)	duben	7,7
Stavební výroba (y/y, %)	duben	8,0
Vývoz zboží (y/y, %, z b.c.)	duben	10,8
Dovoz zboží (y/y, %, z b.c.)	duben	9,2

\* / podíl počtu dosažitelných uchazečů o zaměstnání ve věku 15-64 let k obyvatelstvu stejného věku  
Zdroj: ČSÚ, MPSV, červen 2014

### VÝVOJ INDEXU PX



Zdroj: BCPP, červen 2014

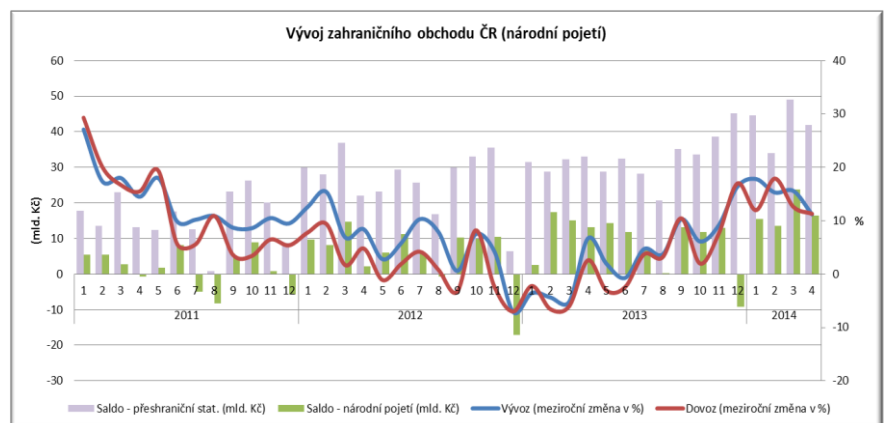
### ZPRÁVA TÝDNE

#### Zahraniční obchod ČR v dubnu opět vzrostl

Zahraniční obchod navázal na růstový trend minulých měsíců. Podle předběžných výsledků ČSÚ skončila v dubnu obchodní bilance (v národním pojetí) přebytkem 16,5 mld. Kč, což je meziročně o 1,5 mld. Kč více. Vývoz se meziročně zvýšil o 11,2 % na 266,4 mld. Kč, dovoz vzrostl o 11,3 % na 249,9 mld. Kč. Růst vývozu i dovozu, stejně jako v předchozích měsících, byl ovlivněn pokračujícím oživením řady partnerských ekonomik a příznivou situací na automobilových trzích. Kladný vliv sehrálo i oslabení koruny. Tempo růstu vývozu i dovozu zpomalilo, a to především z důvodu vyšší srovnávací základny minulého roku. Za pozitivními výsledky stojí především vyšší vývoz strojů a dopravních prostředků, zejména silničních vozidel, ale i nápojů a tabáku.

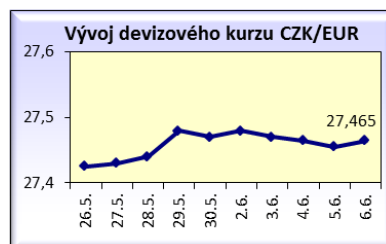
Podle předběžných údajů přeshraniční statistiky v dubnu v běžných cenách meziročně vzrostl vývoz o 10,8 % na 297,8 mld. Kč, dovoz se zvýšil o 9,2 % a dosáhl hodnoty 255,8 mld. Kč. Podesáté v řadě tak dovoz i vývoz skončily meziročním růstem. Obchodní bilance dosáhla přebytku 42,0 mld. Kč. Z teritoriálního pohledu meziročně vzrostl vývoz především do Spojeného království (o 19,2 %), do Francie (o 13,8 %), Německa (o 11,4 %) a Polska (o 10,0 %). Z mimoevropských zemí vzrostl nejvíce vývoz do Číny (o 8,1 %), vývoz do Ruska se zvýšil o 2,5 %.

Výsledky zahraničního obchodu jsou od začátku roku velmi optimistické. Rostoucí hodnoty zakázek ze zahraničí, ale i slabá koruna, naznačují v nejbližších měsících pokračování příznivého vývoje.

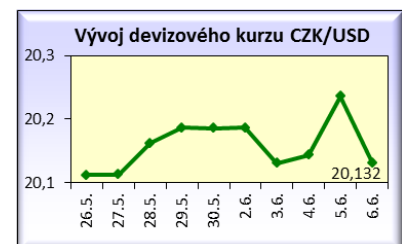


Zdroj: ČSÚ, graf MPO

### Vývoj kurzu od 26. května do 6. června 2014



Zdroj: ČNB, červen 2014



## Z DOMOVA

### Růst HDP v 1. čtvrtletí byl vyšší, než naznačovaly předběžné údaje

Zpřesněná data o růstu ekonomiky za 1. čtvrtletí přinášejí dobré zprávy. HDP, očištěný o cenové vlivy a sezónnost, vzrostl meziročně o 2,5 % a mezičtvrtletně o 0,4 % (předběžný odhad uváděl meziroční růst 2 % a stagnaci proti předchozímu čtvrtletí). Rychleji ekonomika rostla naposledy před třemi roky. Za příznivým výsledkem stojí především zahraniční obchod, když vývoz a dovoz zboží vzrostly meziročně o shodných 10,5 %. Oživení se dočkala i domácí poptávka. Výdaje na konečnou spotřebu se zvýšily o 1,4 %, při téměř vyrovnaném růstu u domácností (o 1,5 %) i sektoru vlády (o 1,4 %). Krůstu fixního kapitálu o 5,2 % přispěly výdaje na dopravní prostředky, strojní vybavení a také budovy a stavby (s výjimkou bytů).

### Brusel doporučil ukončit řízení proti ČR kvůli vysokému deficitu

Evropská komise doporučila ukončit řízení kvůli nadměrnému deficitu vedené vůči České republice a dalším pěti zemím EU. Vůči ČR bylo řízení zahájeno v roce 2009, kdy deficit veřejných financí dosáhl 5,8 % HDP. Stejný postup komise navrhla vůči Belgii, Dánsku, Nizozemsku, Rakousku a Slovensku. V současnosti je řízení kvůli nadměrnému deficitu vedeno vůči 17 členským zemím EU. Pokud ministři v Lucemburku návrh komise potvrdí, klesne tedy jejich počet na 11. Na jaře 2011 bylo v tomto procesu dokonce 24 z tehdejších 27 členských zemí unie.

### ČSÚ: Nezaměstnanost se snížila

Podle Českého statistického úřadu (ČSÚ) se v dubnu zvýšila meziročně míra zaměstnanosti ve skupině 15–64letých, očištěná od sezónních vlivů, o 0,9 p. b. na 68,5 %. Obecná míra nezaměstnanosti se snížila meziročně o 0,6 p. b. a činila 6,5 %.

### Průměrná mzda vzrostla

V 1. čtvrtletí 2014 vzrostla průměrná hrubá měsíční nominální mzda na přepočtené počty zaměstnanců v národním hospodářství proti stejnému období předchozího roku o 3,3 %, reálně se zvýšila o 3,1 %. Medián mezd činil 20 764 Kč. Informaci sdělil ČSÚ.

### Státní rozpočet v květnu skončil ve schodku

Státní rozpočet v květnu skončil letos poprvé ve schodku, který činil 9,5 mld. Kč. Přitom v dubnu vykázal rozpočet ještě přebytek skoro 27 mld. Kč. I tak jde o nejlepší květnový výsledek od roku 2000. Na celý letošní rok je schválen rozpočet se schodkem 112 mld. Kč.

### Průmyslová produkce pokračovala v dubnu v růstu

Průmyslová produkce také v dubnu pokračovala v solidním růstu. Meziročně reálně o 7,7 % a meziměsíčně, po vyloučení sezónních vlivů, o 1,1 %. Pošesté v řadě silně rostly nové zakázky. Hodnota nových zakázek v dubnu 2014 ve vybraných odvětvích meziročně vzrostla o 14,7 %, zahraniční se zvýšily o 16,4 %, tuzemské nové zakázky byly vyšší o 11,4 %. K meziročnímu růstu nových zakázek nejvíce přispěla odvětví výroba motorových vozidel, přívěsů a návěsů (příspěvek +7,9 procentního bodu, růst o 22,7 %), výroba elektrických zařízení (příspěvek +1,6 p.b., růst o 16,6 %) a výroba počítačů, elektronických a optických přístrojů a zařízení (příspěvek +1,2 p.b., růst o 14,4 %).

### Tržby v maloobchodě v dubnu rostly

Tržby v maloobchodě v dubnu posilovaly, meziročně bez očištění vzrostly o 6,0 %, očištěné o kalendářní vlivy o 4,9 %. Tržby za prodej a opravy motorových vozidel se zvýšily meziročně o 9,8 %, rostly i tržby za prodej potravin meziročně o 9,6 %. Tržby s počítačovým a komunikačním zařízením vzrostly nejvíce za posledních

šest let (o 28,4 %) a pokračoval také růst prodeje zboží přes internet (10,9 %). Zvyšoval se prodej zboží pro domácnost (o 5,0 %).

### CzechInvest přijal sto žádostí o investiční pobídky

Agentura CzechInvest přijala letos od ledna do poloviny května 100 žádostí o investiční pobídky, které by měly přinést investice za 55,1 mld. Kč a vytvořit téměř 10.000 nových pracovních míst. Nejvíce nových pracovních míst je plánováno v Moravskoslezském a Ústeckém kraji. Protože se v červenci změní systém investičních pobídek, řada investorů chce stihnout ještě stávající podmínky. Na základě rozhodnutí Evropské komise bude míra veřejné podpory snížena ze 40 na 25 %.

### Podle EY atraktivita ČR pro cizí kapitál klesla

Podle průzkumu společnosti EY atraktivita ČR pro zahraniční investory letos propadla nejvíce mezi zeměmi střední a východní Evropy. Zatímco ještě loni každý druhý investor se zaměřením na střední Evropu cestoval buď do Varšavy, nebo do Prahy, letos investory více přitahují Rumunsko, Maďarsko nebo Turecko. Nevýhodou ČR je, že tempo přibližování k vyspělým zemím je nyní téměř nulové, dále vysoké zdanění práce, nízká mobilita pracovních sil a závislost ekonomiky na několika odvětvích.

### Prodej aut do května stoupl

Prodej osobních aut v ČR od ledna do konce května meziročně vzrostl o 14 % na 75 887 vozů. Nejprodávanejší byla Škoda s 23 235 vozy a tržním podílem 30,6 %. Následuje Volkswagen s odbytem 7019 aut, který na druhé pozici vystřídal třetí Hyundai. Ta prodala 6959 vozů. Celkem 64 % vozů nakoupily firmy. Vzrostly také registrace lehkých užitkových automobilů meziročně o 16 % na 4 916 aut a prodeje nákladních aut o 29 % na 3 791 vozů. Informace zveřejnil Svaz dovozců automobilů.

## Trh s auty z ČR na Ukrajině propadá

Komplikovaná situace na Ukrajině pomalu likviduje tamní trh s auty. Škodě Auto se tamní prodeje v dubnu propadly meziročně o 69,4 %. Nošovické Hyundai tam dokonce zcela přestalo vyvážet. V dubnu prodeje nových vozů celkově klesly meziročně o 70 %.

## SŽDC uzavřela smlouvy za miliardy

Správa železniční dopravní cesty (SŽDC) od začátku dubna uzavřela smlouvy na stavební práce v hodnotě 5,4 mld. Kč, současně vyhlásila i další nové zakázky v řádech miliard korun. Za první čtyři měsíce 2014 nárůst objemu zadaných zakázek SŽDC meziročně činil až o 128 %. Hodnota výběrových řízení za stejné období vzrostla meziročně o 65 %. Za růstem zakázek na železnici je to, že stavby jsou připravenější než na silnicích, příprava je kvůli povolování většinou kratší, a také dobíhají dotace z Operačního programu doprava. Navíc se zvolna lepší ceny, kterých se podaří při soutěžích dosáhnout.

## Státní silničáři opět vypisují velké tendry

Ředitelství silnic a dálnic (ŘSD) začalo znovu dodávat trhu velké stavební zakázky. Pro začátek vypisovalo tendry za více než 4 mld. Kč. K největším z nich patří například prodloužení příbramské rychlostní silnice R4 u Dubence, stavba silnice I/37 na Pardubicku nebo obchvat Mělníka.

## Stavební firmě Hochtief CZ klesl čistý zisk, výkony stouply

Stavební společnost Hochtief CZ loni klesl zisk před zdaněním o zhruba 2,5 % na 40 mil. Kč, čistý zisk o 16 % na 21 mil. Kč. Výkony vzrostly o skoro 17 % na 4,8 mld. Kč. Firma uvedla, že zásoba práce ve výši 5,624 mld. Kč ukazuje povzbudivou zajištěnost pro nadcházející období.

## Sklárna na Sokolovsku zvýší produkci

Skupina O-I, přední světový výrobce obalového skla, spustila v Novém Sedle na Sokolovsku provoz sklářské vany a stroje na výrobu a kontrolu kvality lahví. Investice za 280 mil. Kč zvýší produkci sklárny o desetinu. Od roku 1997, kdy se americká skupina O-I stala majoritním vlastníkem české sklárny, tam investovala přes 2 mld. Kč.

## Ingersoll Rand investoval u Kolína do nového závodu

Výrobce klimatizací a chladicích systémů Ingersoll Rand se přestěhoval z centra Kolína do nedaleké průmyslové zóny v Ovčárech. Ve výrobě pracuje zhruba 400 lidí. Investice se pohybovaly kolem 600 mil. Kč. Firma se přestěhovala do větších prostor a plánuje do budoucna další expanzi.

## ZE ZAHRANIČÍ

### Eurozóna rostla v 1. čtvrtletí slabým tempem

Podle zpřesněných údajů ekonomika eurozóny v 1. čtvrtletí zpomalila růst na 0,2 % z 0,3 % v předešlém čtvrtletí. Meziročně zrychlila růst na 0,9 %. V EU ekonomika meziročně stoupla o 1,4 %, mezičtvrtletně mírně zpomalila na 0,3 %.

### Nezaměstnanost v EU i v eurozóně v dubnu mírně klesla

Podle Eurostatu nezaměstnanost v EU i v eurozóně v dubnu meziměsíčně klesla o desetinu procentního bodu. V celé unii tak bylo bez práce 10,4 % lidí, v zemích platících eurem 11,7 %.

### Inflace v eurozóně zpomaluje

Spotřebitelské ceny v eurozóně zpomalují. Inflace v eurozóně v květnu meziměsíčně podle předběžných údajů dosáhla 0,5 % (0,7 % v dubnu). Meziročně spotřebitelské ceny klesly o 0,1 %.

### Maloobchod v eurozóně zrychlil

Tržby v maloobchodě se v eurozóně za duben meziměsíčně zvýšily o 0,4 % a překonaly očekávanou stagnaci. Rostly zejména ceny potravin a pohonných hmot. Meziročně jsou maloobchodní tržby o 2,4 % vyšší. Vyšší růst byl naposledy zaznamenán v březnu 2007.

### Německá inflace značně zpomaluje

Spotřebitelské ceny v Německu podle předběžných údajů v květnu meziměsíčně klesly o 0,1 %, meziroční inflace zpomalila na 0,9 % z dubnových 1,3 %. Ve srovnání s dubnem se jedná o nečekané zpomalení.

### Německá průmyslová výroba i export rostou

Průmyslová výroba se v dubnu po březnovém 0,6% propadu zvýšila meziměsíčně o 0,2 %. Nejvíce rostla produkce v energetickém sektoru a výroba spotřebního zboží. Německý export se v dubnu meziměsíčně zvýšil o 3 %, nejrychleji od května 2012.

### Polské HDP předčilo očekávání a rostlo

Polská ekonomika zrychlila růst meziročně o 3,4 %, s přispěním domácí poptávky, a překonala tak o jednu desetinu očekávání. Investice vzrostly více než o 10 % a rostou nejrychleji od roku 2008. Polsko je jediná země EU, které se povedlo vyhnout recesi.

### Slovenské HDP meziročně zrychlilo

V 1. čtvrtletí 2014 slovenské HDP meziročně akcelerovalo o 2,4 % (tj. o 1,9 p.b.). Ve srovnání se 4. čtvrtletím 2013 HDP vzrostlo o 0,6 %. Ekonomický růst byl ovlivněn jak zahraniční, tak domácí poptávkou.

### Růst zpracovatelského průmyslu v USA zpomalil

Index aktivity zpracovatelského sektoru v USA v květnu klesl na 53,2 bodu (z dubnových 54,9 bodu). I když predikce počítala s jeho nárůstem na 55,5 bodu, index zůstal nad klíčovou padesátibodovou hranicí, která je



předělem mezi růstem a poklesem aktivity.

### Prodej vozů v USA prudce roste

Prodej nových automobilů v USA v květnu třetí měsíc po sobě u velkých automobilek rostl. Odbyt se v meziročním srovnání zvýšil o 11,3 % (General Motors o 12,6 %, Ford o 3 %, Chrysler o 16,7 %).

Prodeje vzrostly díky zlepšování spotřebitelské důvěry, vyšší poptávce a potvrdily trend ožívování americké ekonomiky.

### Vysoký deficit amerického zahraničního obchodu

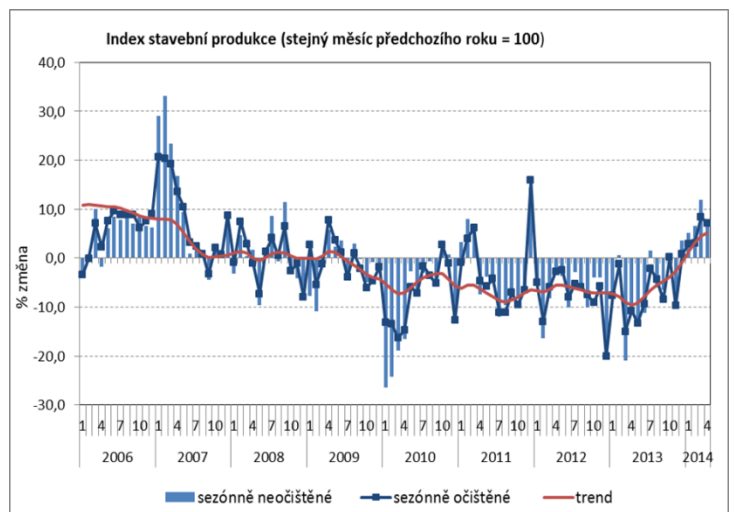
Zahraniční obchod USA za duben vykázal schodek 47,2 mld. USD, víc než

předpokládal konsensus (-40,6 mld. USD), především za přispění poklesu vývozu. Revize března zhoršila výsledek na -44,2 mld. USD. Za horším výkonem zahraničního obchodu stojí hlavně meziměsíční pokles vývozu (o 0,2 %).

## FOCUS

### Stavebnictví v dubnu pokračovalo v růstu

Stavební produkce v dubnu pokračovala v celkem silném růstu, když se oproti stejnému období minulého roku zvýšila o 8,0 %. V meziměsíčním srovnání stavební výroba očištěná od sezónních vlivů vzrostla o 1,3 %. Produkce rostla v pozemním stavitelství meziročně o 2,7 %, v inženýrském stavitelství o 21,4 %. Výsledek však silně ovlivnila nízká srovnávací základna loňského roku. Zlepšení je patrné v počtu stavebních povolení, kde se pokles snížil na 5,7 %. Stejně se vyvíjí počet zaměstnanců, jejichž meziroční pokles se snížil na 5,5 %. Naopak se zvýšila průměrná mzda, meziročně o 2,2 %. Vyšší produkce při nižším počtu zaměstnanců přinese vyšší růst produktivity práce. K růstu stavebnictví letos navíc přispěla mírná zima a také již zmiňovaná nízká srovnávací základna.



Zdroj: ČSÚ

### Výsledky PMI: v ČR překvapivý silný růst, v eurozóně a Německu očekávaný pokles

Ačkoli se na základě předběžných květnových výsledků v eurozóně a v Německu očekával pokles dynamiky indexu nákupních manažerů v českém průmyslu, meziměsíčně se index překvapivě zvýšil o 0,8 bodu na hodnotu 57,3 bodu. Celkové zlepšení obchodních podmínek ve výrobním sektoru bylo nejvýraznější od dubna 2011, a to zejména díky nejrychlejšímu nárůstu nových zakázek od ledna 2011. Za nárůstem zakázek z domácí ekonomiky stojí především poptávka stavebního sektoru, ze zahraničí pak objednávky zejména ze západní Evropy a zemí mimo EU. Průzkum naznačuje pokračování pozitivních trendů v českém průmyslu. Důvodem je stále sílící poptávka, která prostřednictvím objednávek táhne růst produkce. Květnový průzkum nepřímo naznačuje i oživení ve stavebnictví.

### Český Výrobní HSBC PMI®



Zdroje: Markit, HSBC.

Index nákupních manažerů v eurozóně se meziměsíčně snížil o 1,2 bodu na hodnotu 52,2 bodu. Pokles byl o 0,3 bodu silnější, než analytici předpokládali. Květnová hodnota představuje nejnížší úroveň za posledních šest měsíců. Nejvyšší hodnoty dosáhl index v květnu v Nizozemí, dosažená hodnota 53,6 bodu představuje dvouměsíční maximum, naopak nejnížší hodnota byla zaznamenána ve Francii (49,6 bodu). V Německu index ztratil více, než bylo očekáváno. Hodnota 52,3 bodu (meziměsíční snížení o 0,6 bodu) znamená sedmiměsíční minimum. Ovlivnila ji především situace na Ukrajině a omezení vývozu do Ruska.

I přes poklesy indexů v eurozóně se nejedná o dramatická snížení. Hodnoty jsou z dlouhodobého hlediska stále dobré, navíc sektor služeb zaznamenal mezičtvrtletně nejvyšší nárůst za poslední tři roky. Květnové výsledky Španělska (52,9 bodu – nejvyšší hodnota za 49 měsíců) a Itálie (53,2 bodu) ukazují, že provedené strukturální reformy byly správné a díky nim dochází k postupnému oživení poptávky.

## Co přinese ČR přistoupení k tzv. fiskálnímu paktu?

Eurocentrum Praha pořádalo dne 5. 6. 2014 odborný seminář na téma „Co přinese ČR přistoupení k tzv. fiskálnímu paktu“. Setkání zahájil prezentací „Rozpočtová kázeň v EU“ Tomáš Pavelka z Vysoké školy ekonomické v Praze. Přehledně shrnul hlavní vývoj rozpočtových a koordinačních hospodářských politik EU od Paktu stability a růstu, přijatého v roce 1997, přes jeho zásadní reformu z roku 2005, až ke třem nedávným rozšířením, přijatým pod tlakem ekonomické krize, jimiž jsou Six Pack (2011), Smlouva o stabilitě, koordinaci a správě v hospodářské a měnové unii (2012), která je označovaná jako tzv. fiskální pakt, a Two Pack (2013).

Smlouvu o stabilitě, koordinaci a správě v hospodářské a měnové unii podepsalo 2. 3. 2012 pětadvacet členských států, tedy všechny kromě České republiky a Velké Británie. V platnost vešla 1. ledna 2013. Smlouvu po svém vstupu do EU k 1. červenci 2013 zatím nepodepsalo Chorvatsko. Ustanovení Smlouvy jsou závazná jen pro členy eurozóny, země mimo EMU se však mohou k závaznosti dobrovolně přihlásit. Pro nečlenské státy eurozóny, které ji podepíší a ratifikují, bude Smlouva použitelná až od okamžiku přijetí eura.

Marek Hudema z Hospodářských novin na semináři připomenul, že tehdejší česká vláda, i přes účast na jednáních o podobě Smlouvy a úspěšném vyjednání většiny zájmů, nakonec odmítla pakt podepsat. Jako hlavní, tehdy zmiňované, věcné důvody k nepřistoupení uvedl Marek Hudema čtyři. Prvním byla otázka přesného výpočtu strukturálního schodku (ten je hlavní statistickou veličinou posuzující plnění závazků plynoucích z Hlavy III Smlouvy, tj. pravidla strukturálního deficitu do 0,5 % HDP, případně do 1 % HDP u států, jejichž dluh představuje méně než 60 % HDP). Druhým byl fakt, že ačkoli Smlouva není součástí práva EU, přesto využívá unijních institucí. Třetím otázka postupu v situaci, kdy některý ze států nebude závazky plnit (Smlouva udává, že v takovém případě je třeba, aby některý ze států inicioval nápravný proces vůči neplnící zemi). Posledním potom míra, do jaké budou nečlenské země eurozóny přizvány k jednacímu stolu.

Současná vláda dne 24. 3. 2014 schválila přistoupení ČR k fiskálnímu paktu, potřeba je však ještě souhlas parlamentu a podpis prezidenta republiky. Jedná se přitom o přistoupení ke Smlouvě bez jakýchkoli dobrovolných závazků. Pravidla stanovená paktem by tudíž až do přijetí eura ČR plnit nemusela. To považuje Marek Hudema, stejně jako Jan Jedlička, manažer EU Office České spořitelny, za promarněnou příležitost ke skutečné nápravě českých veřejných financí. Jan Jedlička rovněž připomenul, že za posledních 11 let byl strukturální schodek ČR nižší než 1 % HDP pouze jedinkrát, a to v loňském roce. Odhady na následující dva roky podle něj předpokládají opětovný návrat za tuto hranici, i když jen mírný.

Jako hlavní výhodu použitého indikátoru považuje fakt, že strukturální deficit, na rozdíl od původního Paktu stability a růstu, zohledňuje fázi hospodářského cyklu a nepůsobí tak na ekonomiku procyklicky. Aleš Chmelař ze Sekce pro evropské záležitosti Úřadu vlády k problematice této veličiny uvedl, že ve skutečnosti neexistuje žádná „správná“ hodnota strukturálního deficitu a zvolené číselné hodnoty (0,5 % a 1 % HDP) tedy nemají konkrétní ekonomický základ. Co se týče samotného výpočtu, uvítal by vyjmutí alespoň některých investičních položek. Zdůraznil totiž, že Česká ekonomika potřebuje mnohem více investic, než vyspělejší země EU, a fiskální pakt by to měl zohledňovat. Přišel také s vlastním originálním návrhem, že vzorec strukturálního deficitu by měl mít spíše charakter logaritmu, aby v krizích umožňoval potřebné „napumpování“ peněz do ekonomiky.

Význam Smlouvy o stabilitě, koordinaci a správě v hospodářské a měnové unii je podle Aleše Chmelaře dvojnásobný. Jednak je to její koordinační funkce (Hlava IV), která však byla v průběhu vyjednávání dokumentu poněkud odsunuta do pozadí, a jednak samotná fiskální pravidla (Hlava III). První zmíněný záměr smlouvy přitom považuje pro ČR za mnohem důležitější. Na otázku, jaký je tedy skutečný reálný přínos nynějšího přistoupení ČR k fiskálnímu paktu, odpověděli zúčastnění panelisté, že je především symbolický. Aleš Chmelař k tomu doplnil, že jde především o to, aby byla Česká republika vnímána jako země, která se chce účastnit evropské debaty. Od přistoupení si tedy slibuje především získání většího prostoru pro neformální vyjednávání v unii. Pouze Marek Hudema konstatoval, že v současnosti nevidí žádný přínos. Podpis smlouvy měl podle něj smysl v době jejího vzniku, kdy nečlenské státy eurozóny během její krize bojovaly o větší přístup k jednacímu stolu.

## Vývoj české ekonomické angažovanosti v Ruské federaci

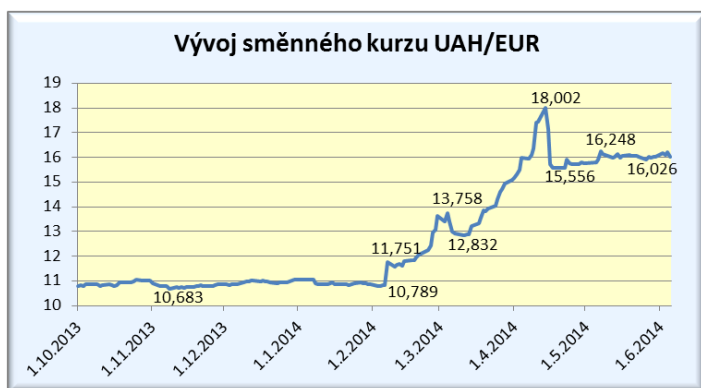
Klasická obchodní výměna od r. 2000 dynamicky rostla. Obrat od roku 2000 vzrostl téměř šestinásobně z 2,4 mld. na 13,8 mld. USD a export se zvýšil dokonce patnáctinásobně z 0,4 na 5,9 mld. USD. Současně se měnila i její struktura, a to především na straně českého vývozu. Zatímco v dovozu z Ruska dominovala po celé období ropa a zemní plyn, v českém vývozu lze pozorovat jasně patrný trend přechodu od tradiční strojírenské produkce k technologicky vyspělejším položkám.

Rychle rostou vzájemné investice, kvantitativně a kvalitativně se vyvíjí i vzájemný obchod se službami. Vzájemný obchod se stává stále diverzifikovanějším a sofistikovanějším.

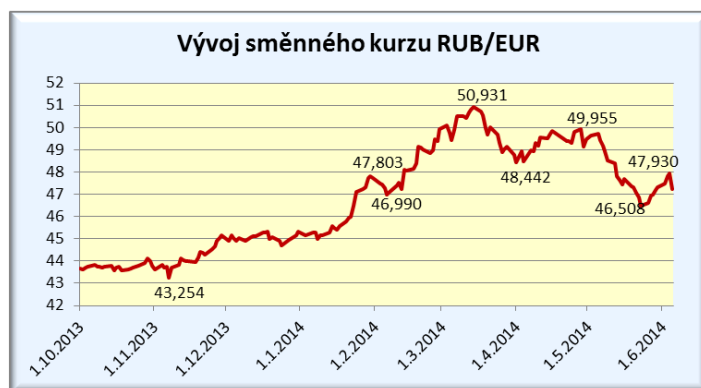
Renomované české firmy aktivně působí v oblasti právních a dopravních služeb, finančního, daňového a jiného poradenství, atd. Mnohé z nich založily v RF své pobočky. Relativně velký je počet českých manažérů na vedoucích pozicích v nadnárodních firmách v RF, navíc v oblasti sportu zde působí řada hráčů a trenérů.

Ve srovnání s jinými zeměmi je investiční pozice České republiky v RF velmi dobrá. České investice v Rusku dosahují téměř trojnásobku polských a norských nebo šestinásobku maďarských. Ke konci roku 2013 české investice v Ruské federaci (nejvíce ve strojírenství, především automobilový průmysl a dopravní strojírenství, dále v těžebním průmyslu, potravinářství, pohostinství a ve finančním sektoru) činily dle oficiálních údajů celkově 1,4 miliardy USD, což je oproti předchozímu roku nárůst o bezmála 115 milionů USD, tedy o 8,9 %. Oficiální ruské investice činily v tom samém období 309 milionů USD, což představovalo nárůst oproti předchozímu období o 25 %. Skutečná výše vzájemných investic je obtížně sledovatelná, protože kapitálový vstup firmy často uskutečňují pomocí společností registrovaných ve třetích zemích.

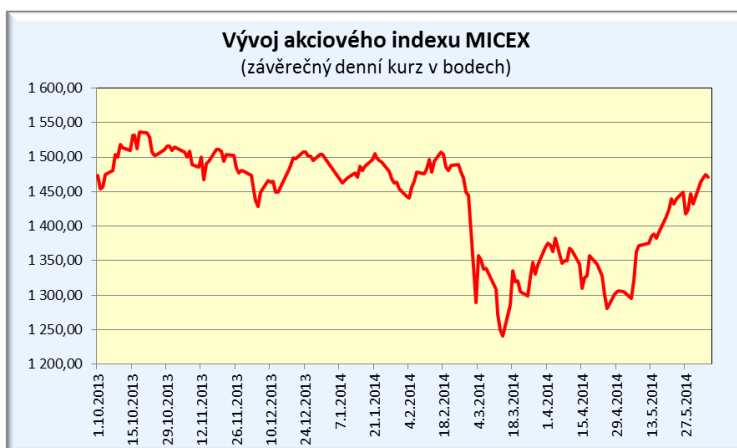
(Oddělení SNS, západního Balkánu a dalších zemí)



Zdroj: NBU, graf MPO



Zdroj: ECB, graf MPO



Zdroj: www.kurzy.cz, graf MPO

## **UDÁLOSTI V PŘÍŠTÍM TÝDNU (9. až 13. června 2014)**

### **Pondělí (9.6.)**

- ČSÚ: Indexy spotřebitelských cen - inflace (květen 2014)
- MPSV: Nezaměstnanost (květen 2014)
- Slovensko: Zahraniční obchod (duben 2014)

### **Úterý (10.6.)**

- Slovensko: Průmysl (duben 2014)

### **Čtvrtek (12.6.)**

- Eurostat: Průmysl (duben 2014)
- Slovensko: Inflace (květen 2014)

### **Pátek (13.6.)**

- Eurostat: Zahraniční obchod ve zboží (duben 2014)
- Německo: Inflace (květen 2014)

**Informační zdroje Týdeníku: ČSÚ, ČNB, E 15, Hospodářské noviny, internet.**