

HELKAMA

HPKT127A-PT

Päältä täytettävä pyykinpesukone

Ohjekirja Käyttö ja huolto

Lue ohjeet huolellisesti ennen kuin käsittelet, asennat ja käytät kodinkonettasi, jotta et vahingoita itseäsi tai pesukonettasi

www.helkamakodinkoneet.fi

Kiitos, että valitsit tämän suomalaisen perheyriyksen tuotteen.

Tämä ohjekirja sisältää käyttö-, huolto- ja takuuohjeet.

Ennen kuin käytät konetta ensimmäistä kertaa, lue huolellisesti läpi tämä ohjekirja ja sen lopussa olevat takuehdot. Tämä ohjekirja sisältää tärkeitä pesukoneen turvallisuuteen, käyttöön ja huoltoon liittyviä ohjeita, joita noudattamalla vältät mahdolliset loukkaantumiset tai laitteen vaurioitumisen.

Pidä laitteen ostokuitti tallessa, sillä takuun voimassaolo saattaa edellyttää ostokuittia, josta käy ilmi laitteen ostopäivämäärä ja -paikka sekä laitteen tyyppi ja malli.

SISÄLLYSLUETTELO

TURVALLISUUSOHJEET	5
ASENNUSPAIKKA JA YMPÄRISTÖ	6
ASENNUS	7
SÄHKÖLIITÄNTÄ	7
VESILIITÄNNÄT	8
KÄYTTÖ JA KUNNOSSAPITO	9
UUELLEEN KULJETUS	11
KÄYTTÖTARKOITUS	11
TUOTTEEN HÄVITTÄMINEN	12
PAKKAUSMATERIAALIN HÄVITTÄMINEN	12
TUOTTEEN KUVAUS	13
ASENNUS	14
PURKAMINEN PAKKAUKSESTA	14
KULJETUSPULTTIEN POISTAMINEN	15
TASAPAINOTTAMINEN	15
TULOLETKUN LIITTÄMINEN	16
POISTOLETKUN LIITTÄMINEN	17
VAIMENNUSLIUSKOJEN ASENNUS	18
PESUOHJEET	18
PESUAINEEEN ANNOSTELIJA	19
PESUAINESUOSITUS	20
OHJAUSPANEELI	21
OHJELMAT	23
LISÄTOIMINNOT	26
PUHDISTUS JA HUOLTO	29

VIANMÄÄRITYS	32
ASIAKASPALVELU	33
LAITTEEN KULJETUS.....	33
TEKNISET TIEDOT.....	34

TURVALLISUUSOHJEET

- Lue kaikki ohjeet ja selitykset ennen käyttöä. Noudata ohjeita huolellisesti.
- Pidä käyttöohjeet tallessa myöhempää käyttöä varten. Jos laite myydään tai luovutetaan eteenpäin, varmista, että uusi omistaja saa aina nämä käyttöohjeet.
- Lue seuraavat turvallisuusohjeet huolellisesti ja noudata niitä tarkasti minimoidaksesi tulipalon, räjähdyksen tai sähköiskun vaaran sekä estääksesi omaisuusvahingot, henkilövahingot tai ihmishenkien menetykset. Näiden ohjeiden noudattamatta jättäminen johtaa takuun raukeamiseen.

VAROITUS – Sähköiskun vaara!

- Jos virtajohto vioittuu tai havaitset siinä kulumaa tai muita poikkeavuuksia, ota yhteys lähimpään valtuutettuun huoltoedustajaan (takuuajana) tai kodinkonehuoltoon virtajohdon vaihtamiseksi.

VAROITUS – Sähköiskun vaara!

- Jos kone on vaurioitunut, sitä ei saa käyttää, ellei valmistaja, valtuutettu huoltoedustaja tai muu vastaavan pätevyyden omaava taho korjaa sitä.
- Tätä laitetta voivat käyttää vähintään 8-vuotiaat lapset ja henkilöt, joilla on rajoittuneet fyysiset, aistilliset tai henkiset kyvyt tai joilla ei ole tarvittavaa tietoa laitteen turvallista käyttöä varten, kunhan heitä valvotaan käytön aikana ja heille on ohjeistettu käyttöä koskevat turvallisuusmääräykset.
- Lapset eivät saa leikkiä laitteella. Lapset eivät saa suorittaa puhdistus- ja huoltotoimenpiteitä ilman valvontaa. Alle 3-vuotiaita lapsia on valvottava aina laitteen ollessa toiminnassa.
- Eläimet ja lapset voivat kiivetä koneeseen. Tarkista kone

ennen jokaista käyttöä.

- Älä kiipeä tai istu laitteen päällä.

ASENNUSPAIKKA JA YMPÄRISTÖ

- Kaikki pesuaineet ja lisäaineet tulee säilyttää turvallisessa paikassa poissa lasten ulottuvilta.
- Älä asenna konetta mattolattialle. Koneen aukkojen tukkeutuminen matolla voi vahingoittaa konetta.
- Pidä laite poissa lämmönlähteistä ja suorasta auringonpaisteesta, jotta muovi- ja kumiosat eivät haperru.
- Älä käytä laitetta kosteissa ympäristöissä tai tiloissa, joissa on räjähtäviä tai syövyttäviä kaasuja. Jos vesivuotoja tai vesiroiskeita osuu laitteeseen, anna laitteen kuivua vapaassa tilassa.
- Laitetta ei saa asentaa lukittavan oven tai liukuoven taakse eikä sellaisen oven taakse, jonka sarana on pesukoneen vastakkaisella puolella. Laitteen pitää olla helposti saavutettavissa, ja sähkönsyöttö laitteeseen tulee pystyä tarvittaessa katkaisemaan.
- Älä käytä tai säilytä laitetta tiloissa, joiden lämpötila on alle 5°C. Tämä voi vahingoittaa laitetta. Jos koneen säilyttäminen tällaisessa tilassa on välttämätöntä, tyhjennä vesi kokonaan laitteesta jokaisen käytön jälkeen (ks. "Huolto - Tyhjennyspumpun suodattimen puhdistus"), jotta laitteen putkistoon ei jää vettä, joka voi jäätyessään vaurioittaa laitetta.
- Älä koskaan käytä syttyviä suihkeita tai aineita laitteen välittömässä läheisyydessä.

ASENNUS

- Poista kaikki pakkausmateriaalit koneen ympäriltä ja sisältä, sekä kuljetuspultit (4kpl) pesukoneen takaa ennen laitteen käyttöä. Jos pultteja ei irroteta, ne voivat aiheuttaa voimakasta tärinää, melua ja laitteen toimintahäiriön sekä johtaa laitteen vahingoittumiseen ja takuun raukeamiseen.
- Tämä laite on varustettu yhdellä tuloventtiilillä, ja se voidaan liittää vain kylmän veden syöttöön.
- Laite on asennettava siten, että pistotulppaan on esteetön pääsy.
- Ennen kuin peset koneessa pyykkiä ensimmäisen kerran, konetta tulee käyttää kerran tyhjänä.
- Älä aseta laitteen päälle raskaita esineitä tai kalusteita, kuten vesisäiliöitä tai lämmityslaitteita.
- Laitteen mukana toimitettuja uusia letkuserjoja tulee käyttää asennuksessa. Vanhoja letkuserjoja ei saa käyttää uudelleen.
- Vedenpaineen tulee olla 0,05 - 0,8 MPa.

SÄHKÖLIITÄNTÄ

- Varmista, että virtajohto ei jää puristuksiin esimerkiksi koneen alle, sillä se saattaa vaurioitua.
- Liitä laite maadoitettuun pistorasiaan, joka on suojattu tässä käyttöohjeessa esitetyn "Tekniset tiedot" - taulukon arvojen mukaisella sulakkeella. Maadoitus-asennuksen saa suorittaa ainoastaan pätevä sähköasentaja. Varmista, että kone on asennettu

paikallisten määräysten mukaisesti.

- Vesi- ja sähköliitännät saa suorittaa vain pätevä teknikko valmistajan ohjeiden ja paikallisten turvallisuusmääräysten mukaisesti.
- Laitteen vikatilanteen aiheuttaman mahdollisen kosteusvahingon välttämiseksi laite tulee aina asentaa sellaiseen tilaan, jossa on asianmukainen vesieristys ja viemärointi, ja laitetta tulee valvoa sen käytön aikana. Kun laitetta ei käytetä, veden- ja sähkönsyöttö laitteeseen tulee katkaista.

Varoitus!

- Muuntimia, haaroituspistorasioita tai jatkojohtoja ei tule käyttää laitteen kanssa.
- Laitteessa ei saa olla ulkoista kytkinlaitetta, kuten ajastinta, tai se ei saa olla kytkettynä virtapiiriin, joka kytketään säännöllisesti päälle ja pois.
- Älä vedä pistoketta irti pistorasiasta, jos lähellä on syttyvää kaasua.
- Älä koskaan irrota virtajohtoa märin käsin.
- Vedä aina pistokkeesta, älä johdosta.
- Irrota laite aina pistorasiasta, jos sitä ei käytetä.

VESILIITÄNNÄT

- Tarkista veden tuloputkien, vesihanauksen ja poistoletkun liitännät mahdollisten vedenpaineen muutoksista johtuvien ongelmien varalta. Jos liitokset löystyvät tai vuotavat, sulje vesihana ja kutsu valtuutettu

korjaaja/huoltohenkilö. Älä käytä laitetta ennen kuin pätevä henkilö on asentanut putket ja letkut oikein.

- Luukku tai laitteen osat voivat kuumentua erittäin kuumiksi käytön aikana. Pidä lapset ja lemmikkieläimet kaukana laitteesta sen ollessa käynnissä.
- Veden tulo- ja poistoletkujen on oltava turvallisesti ja oikein asennettuja ja ehjiä vuotojen ja vesivahinkojen välttämiseksi.
- Älä irrota tyhjennyspumpun suodatinta, kun laitteessa on vielä vettä. Muuten suuri määrä kuumaa vettä voi vuotaa ulos laitteesta ja aiheuttaa mahdollisesti palovammoja ja muita vahinkoja.

KÄYTTÖ JA KUNNOSSAPITO

- Älä koskaan käytä syttyviä, räjähtäviä tai myrkyllisiä liuottimia, bensiiniä, alkoholia jne. pesuaineina. Valitse vain konepesuun soveltuvia pesuaineita.
- Varmista, että kaikki pestävien vaatteiden taskut ovat tyhjiä. Terävät ja jäykät esineet, kuten kolikot, rintakorut, naulat, ruuvit, kivet jne. voivat vahingoittaa laitetta.
- Poista taskuista kaikki esineet, kuten sytyttimet ja tulitikut, ennen laitteen käyttöä.
- Huuhtelee huolellisesti sellaiset vaatteet, jotka on ensin pesty käsin tai joissa voi olla jäämiä mm. konepesuun soveltumattomista tahranpoistoaineista, ennen koneeseen laittamista.
- Huuhteluaineita tai vastaavia tuotteita tulee käyttää

niiden ohjeiden mukaisesti.

- Älä koskaan yritä avata luukkuja väkisin. Luukun lukitus avautuu pian pesuohjelman päätyttyä.
- Älä sulje luukkuja liiallisella voimalla. Jos luukun sulkeminen tuntuu vaikealta, tarkista, että vaatteet on asetettu koneeseen asianmukaisesti eikä mitään ole luukun välissä.
- Irrota laite aina pistorasiasta ja sulje vesihana ennen puhdistusta ja/tai huoltoa sekä jokaisen käytön jälkeen.
- Älä koskaan kaada vettä laitteen päälle puhdistusta varten. **Sähköiskun vaara!**
- Vain valmistaja, sen huoltoedustaja tai vastaavan pätevyyden omaava henkilö saa tehdä korjauksia vaaran välttämiseksi. Valmistaja ei ole vastuussa vahingoista, jotka aiheutuvat koneen huoltamisesta tai muuttamisesta muun kuin valtuutetun huoltoedustajan toimesta ja/tai muuten kuin valmistajan antamien ohjeiden mukaan.
- Vian tai toimintahäiriön sattuessa sammuta pesukone ja sulje vesihana. Älä yritä korjata konetta itse. Ota välittömästi yhteyttä valtuutettuun huoltoliikkeeseen.
- Koneessa saa käyttää vain alkuperäisiä varaosia.
- Näiden ohjeiden noudattamatta jättäminen voi aiheuttaa vakavan vaaran, henkilö- tai omaisuusvahingon taikka vahingoittaa laitetta.

UUDELLEEN KULJETUS

- Ennen kuljetusta:
 - Ammattitaitoisen henkilön tulee asentaa kuljetuspultit (4kpl) takaisin koneen taakse.
 - Koneeseen kerääntynyt vesi tulee tyhjentää koneesta.
 - Tämä laite on painava. Kuljetus varovasti.
 - Älä koskaan pidä kiinni mistään koneen ulkonevasta osasta nostaessasi. Koneen luukku ei voi käyttää kahvana.

KÄYTTÖTARKOITUS

- Tuote on tarkoitettu vain kotitalouskäyttöön. Ainoastaan konepesuun soveltuville pyykeille ja kotitalouskäytössä tyypillisille pyykki- ja pesumäärille. Tämä laite on tarkoitettu vain sisäkäyttöön. Käytä vain näiden ohjeiden mukaisesti. Laitetta ei ole tarkoitettu kaupalliseen käyttöön.
- Tuotteen edellä mainitusta poikkeava käyttö voi johtaa laitteen vahingoittumiseen. Valmistaja tai maahantuoja eivät vastaa tällaisen käytön aiheuttamista vahingoista. Koneen käyttö muihin kuin tässä ohjeessa mainittuihin tarkoituksiin tai käsittely muulla kuin tässä ohjeessa edellytetyllä tavalla voi johtaa takuun raukeamiseen.

TUOTTEEN HÄVITTÄMINEN



Tämä symboli osoittaa, että tuote on Sähkö- ja elektroniikkalaiteromudirektiivin edellyttämällä tavalla hävitettävä erillään kotitalousjätteestä.

Käyttäjän tulee toimittaa laite sähkö- ja elektroniikkalaiteromun kierrätyskeskukseen tai palauttaa se jälleenmyyjälle esimerkiksi uuden samankaltaisen laitteen ostohetkellä.

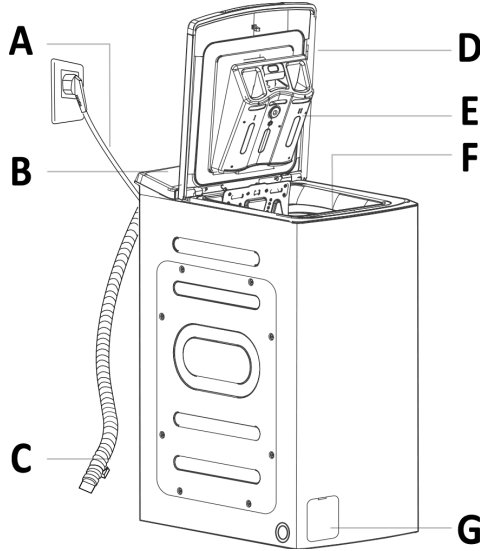
Käytöstä poistetun laitteen asianmukainen hävittäminen ja sen ympäristöystävällinen kierrätys, käsittely ja romuttaminen auttavat välttämään mahdollisia haitallisia vaikutuksia ympäristöön ja ihmisten terveyteen ja edistävät tuotteen sisältämien materiaalien kierrätystä.

PAKKAUSMATERIAALIN HÄVITTÄMINEN

Pakkauksen tarkoituksena on suojata pesukonettasi mahdollisilta vaurioilta, joita voi syntyä kuljetuksen aikana. Pakkauksissa käytetyt materiaalit ovat uudelleen käytettäviä ja ne voidaan helposti kierrättää ja käyttää uudelleen tuotantoprosessissa. Tämä mahdollistaa jätteen vähentämisen ja toisaalta uusiutumattomien energianlähteiden järkevämmän käytön.

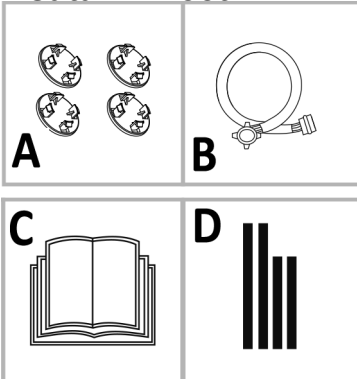
TUOTTEEN KUVAUS

- A Virtajohto
- B Ohjauspaneeli
- C Tyhjennysletku
- D Luukku
- E Pesuainelokero
- F Rumpu
- G Tyhjennyspumppun suodatin



Huom!
Havainnekuva on viitteellinen.

Lisätarvikkeet



- A Kuljetuspulttien reikien tulpat
- B Tuloletku kylmälle vedelle
- C Käyttöohje
- D Vaimennusliuskat (valinnainen)

ASENNUS

Vakaus on tärkeää tuotteen liikkumisen estämiseksi. Varmista, että tuote ei seiso virtajohdon päällä. Ennen koneen asentamista on valittava paikka seuraavien kriteerien mukaan:

- 1 Kova, kuiva ja tasainen pinta
- 2 Vältä suoraa auringonvaloa
- 3 Riittävä ilmanvaihto, vähintään 20 mm seinistä
- 4 Huoneen lämpötilan tulee olla yli 5°C
- 5 Pidä kaukana lämmönlähteistä

PURKAMINEN PAKKAUKSESTA

Varoitus!

Pakkausmateriaalit (esim. muovit, kalvot, styroksi) voivat olla vaarallisia lapsille (tukehtumisvaara!) Pidä kaikki pakkausmateriaali poissa lasten ulottuvilta.

- 1 Poista pahvilaatikko ja styroksipakkaus.
- 2 Nosta pesukonetta ja poista pohjapakkaus. Varmista, että kaikki pakkausmateriaalina käytetty styroksi on poistettu koneen pohjasta.
- 3 Irrota teippi, joka kiinnittää virtajohdon ja tyhjennysletkun.
- 4 Ota tuloletku pois koneen rummusta.

KULJETUSPULTTIEN POISTAMINEN

- Irrota kuljetuspultit (4kpl) laitteen takapuolelta ennen laitteen käyttöä.
- Tarvitset kuljetuspultteja uudelleen, jos siirrät tuotetta, joten varmista, että säilytät ne turvallisessa paikassa.

Irrota pultit seuraavasti:

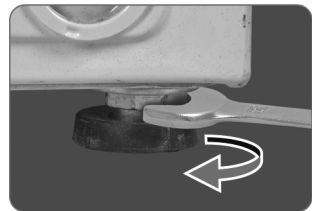
- 1 Löysää 4 pulttia kiintoavaimella.
- 2 Irrota pultit (myös kumiosat).
- 3 Sulje reiät kuljetuspulttien reikien tulpilla.
- 4 Säilytä kuljetuspultit tulevaa käyttöä varten.



TASAPAINOTTAMINEN

Koneen tulee olla vaaterissa, jotta se toimii oikein. Säädä koneen jalkoja ja käytä vatupassia varmistaaksesi, että kone on asennettu vaateriin.

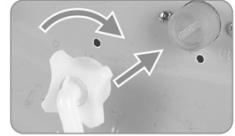
- 1 Löysää lukkomutteri.
- 2 Käännä jalkaa, kunnes se saavuttaa lattian. Varmista jalkoja säätämällä, että kone on suorassa ja vakaa.
- 3 Kierrä jalkojen lukkomutterit kiintoavaimella koneen runkoa vasten. Tällöin jalan säätövara ei pääse muuttumaan.



TULOLETKUN LIITTÄMINEN

Varoitus: Noudata alla olevia ohjeita vuotojen tai vesivahinkojen estämiseksi.

Älä taita, rutista tai muokkaa veden tuloletkua. Veden tuloletku on liitettävä kylmävesihanaan, jossa on $\frac{3}{4}$ -tuuman kierre. Käytä vain laitteen mukana toimitettua letkua (tai valmistajan alkuperäistä varaosaa) ja varmista, että letkun kumitiivisteet ovat tiiviisti paikoillaan letkun päissä.



Jos vesijärjestelmä on uusi tai sitä ei ole käytetty pitkään aikaan ennen letkun liittämistä, on tarpeen antaa veden juosta, kunnes se on kirkasta.

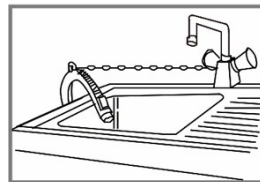
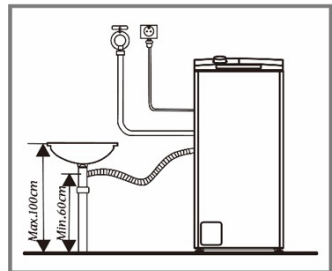
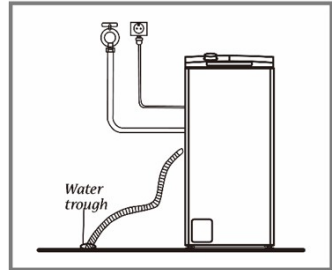
Kiristä letku manuaalisesti, älä käytä työkaluja. Tarkista, että liitännät eivät vuoda.

POISTOLETKUN LIITTÄMINEN

Älä taita tai, rutista tai vedä tyhjennysletkua. Asenna tyhjennysletku ohjeiden ja säädösten mukaan välttyäksesi vahingoilta.

Tyhjennysletkun toinen pää on kiinteästi kiinni pesukoneessa. Vapaa pääty voidaan asentaa kahdella eri tavalla:

1. Asennus seinässä olevaan kiinteään viemäriiliitäntään, joka on sijoitettu vähintään 60 cm ja enintään 90 cm korkeuteen, tai asennus pesualtaan viemäriputkessa olevaan kiinteään viemäriiliitäntään. On suositeltavaa käyttää letkunkiristintä (myydään erikseen).
2. Asennus altaan reunaan muovisella U-mutkalla (myydään erikseen). Varmista, että letku on kiinnitetty hyvin pesualtaaseen, jotta se ei pääse liikkumaan pesun aikana.



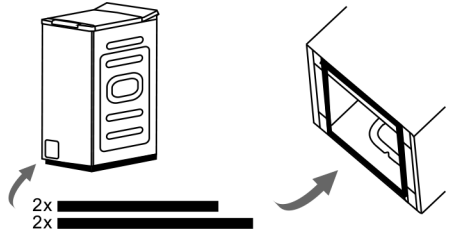
HUOM! Vedenpoistoletkuun ei tule liittää jatkokappaleita letkun pidentämiseksi.

Kun asennat poistoletkua, varmista, että liian pitkän letkun ylimääräinen osuus on kiinnitetty kunnolla esimerkiksi koneen taakse, ja että se ei ole taittunut tai puristuksissa.

VAIMENNUSLIUSKOJEN ASENNUS

Halutessasi voit asentaa vaimennusliuskat, jotka voivat joissain tapauksissa vähentää koneen aiheuttamaa ääntä.

1. Aseta kone lattialle kyljelleen. Käytä pehmeää materiaalia, kuten mattoa, koneen ja lattian välissä suojana.
2. Kiinnitä 2 pidempää liuskaa koneen alle sivuille ja 2 lyhyempää liuskaa koneen alle eteen ja taakse.



PESUOHJEET

Ennen jokaista pesua:

- Pyykinpesukoneen ympäristön lämpötilan tulee olla 5-40°C. Jos konetta säilytetään alle 0°C:ssa, tuloventtiili ja tyhjennysjärjestelmä voivat vaurioitua. Jos kone säilytetään tai kuljetetaan pakkasolosuhteissa, on se siirrettävä normaaliin ympäristön lämpötilaan, jotta vedensyöttöletku ja tyhjennysletku voivat jäähtyä ennen käyttöä.
- Tarkista pyykin pesulaput ja pesuaineen käyttöohjeet ennen pesua. Käytä konepesuun sopivaa vaahtoamatonta tai vähemmän vaahtoavaa pesuainetta.
- Lajittele pyykki värin ja tekstiilityypin mukaan
- Ota kaikki tavarat taskuista, sido pitkät tekstiilinauhat ja vyöt yhteen, sulje vetoketjut ja napit.

- Laita pienet esineet pyykkipussiin
- Käännä helposti nukkautuva ja pitkäpinkoinen kangas nurinpäin

Varoitus!

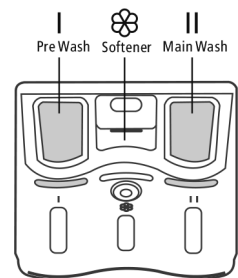
Älä pese esineitä, jotka on puhdistettu, pesty, liotettu tai kasteltu palavilla tai räjähtävillä aineilla, kuten vahalla, öljyllä, maalilla, bensiinillä, alkoholilla, kerosiinilla tai muilla syttyvillä materiaaleilla.

Yksittäisten vaatteiden pesu voi aiheuttaa epätasapainoisuutta koneessa. Tämän vuoksi on suositeltavaa pestä aina useampia vaatteita kerrallaan, jotta linkous etenee sujuvasti. **Epätasapaino pyykissä saattaa toisinaan johtaa siihen, että laite ei linkoa pyykkiä, jolloin pesuohjelman jälkeen on hyvä käyttää erillistä linkousohjelmää.**

Älä pese tai linkoa vedenpitäviä istuimia, mattoja tai vaatteita.

PESUAINEN ANNOSTELIJA

- I Esipesuaine
- II Pääpesun pesuaine
- III Huuhteluaine



Huom!

Esipesuaineen lokeroon pesuainetta tarvitsee lisätä vain silloin, kun esipesu on valittu.

Älä ylitä MAX-tasomerkkiä, kun täytät pesuainetta, lisäaineita tai huuhteluainetta.

PESUAINESUOSITUS

Suosittelava pesuaine	Materiaali	Pesulämpötila	Pyykin tyyppi ja tekstiili
Vahva pesuaine, jossa on valkaisuaineita ja optisia kirkasteita	Puuvilla, sekoitus	20/40/60	Kiehumiskestävästä puuvillasta tai pellavasta valmistettu valkoinen pyykki
Värillinen pesuaine ilman valkaisuainetta ja optisia kirkasteita	Puuvilla, sekoitus	Kylmä/20/40	Värillinen pyykki puuvillasta tai pellavasta
Värillinen tai mieto pesuaine ilman optisia kirkasteita	Keinokuidut	Kylmä/20/40	Helppohoitoisista kuiduista tai keinokuitumateriaaleista valmistettu värillinen pyykki
Mieto pesuaine	Keinokuidut	20/40	Herkät tekstiilit, silkki, viskoosi
Erityinen villanpesuaine	Villa	20/40	Villa

Huom!

- Rakeinen/paksuuntunut pesu- tai lisäaine voidaan laimentaa veteen ennen sen kaatamista pesuainelokeroon, jotta lokeron syöttöaukko ei tukkeudu ja aiheuta veden ylivuotoa.
- Valitse sopiva pesuaine, jotta saat parhaan mahdollisen pesutuloksen ja minimaalisen veden- ja energiankulutuksen.
- Parhaan puhdistustuloksen saavuttamiseksi oikea pesuaineen annostelu on tärkeää.
- Käytä pienempää määrää pesuainetta, jos rumpua ei ole täytetty kokonaan.
- Säädä pesuaineen määrä aina veden kovuuden mukaan. Jos vesijohtovesi on pehmeää, käytä vähemmän pesuainetta.
- Annostele pyykin likaisuuden mukaan, vähemmän likaiset vaatteet vaativat vähemmän pesuainetta.
- Erittäin tiivistetty (kompakti pesuaine) vaatii erityisen tarkan annostelun.

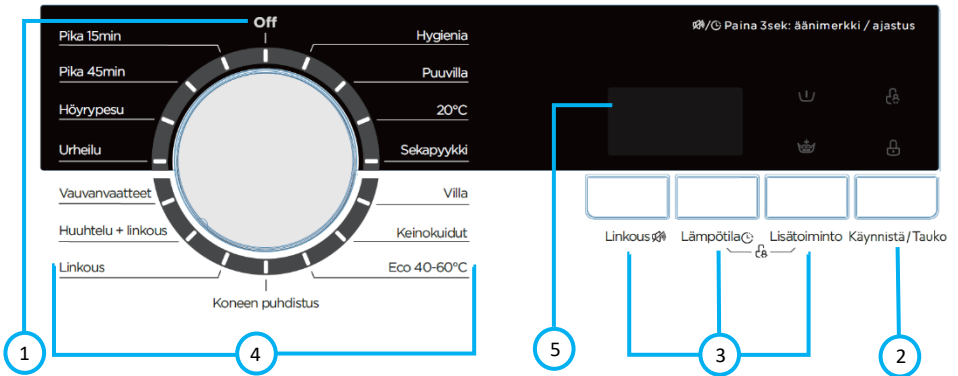
Seuraavat oireet ovat merkkejä pesuaineen yliannostuksesta:

- raskaan vaahdon muodostuminen
- huono pesu- ja huuhtelutulos

Seuraavat oireet ovat merkkejä pesuaineen aliannostuksesta:

- pyykki muuttuu harmaaksi
- kalkkikerrostumia rummussa, vastuksessa ja/tai pyykissä

OHJAUSPANEELI



1. Off

- Laite on pois päältä.

2. Käynnistä/tauco

- Paina painiketta käynnistääksesi tai keskeyttääksesi pesuohjelman.

3. Linkous-, lämpötila- ja lisätoiminto-painikkeet

- Tämän avulla voit muuttaa linkousnopeutta, lämpötilaa tai valita lisätoiminnon. Valitun lisätoiminnon merkkivalo syttyy.
- Koneen äänimerkin saat päälle/pois painamalla linkouspainiketta ja ajastuksen painamalla lämpötilapainiketta 3 sekunnin ajan.
- Lapsilukon saat päälle/pois pitämällä lämpötila- ja lisätoiminto-painikkeita yhtäaikaisesti painettuina.

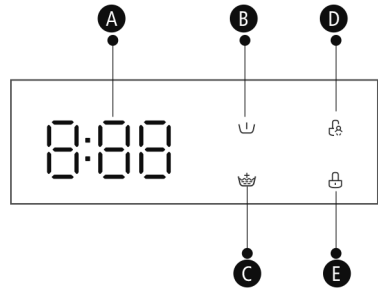
4. Ohjelmavalitsin

- Ohjelmanvalitsimen nupin avulla voit valita haluamasi ohjelman tai sammuttaa laitteen asettamalla nupin asentoon Off. Ohjelmavalitsinta voidaan kääntää sekä myötä- että vastapäivään.

5. Näyttö

- Näytössä näkyvät pesukoneen asetukset, arvioitu jäljellä oleva aika, vaihtoehdot ja mahdolliset tilakoodit. Näyttö pysyy päällä koko pesuohjelman ajan.

- A. Pesuajan näyttö (myös linkousnopeus, mahdolliset tilakoodit ym. näkyvät näytössä)
- B. Esipesun merkkivalo
- C. Lisähuuhtelun merkkivalo
- D. Lapsilukon merkkivalo
- E. Luukun lukituksen merkkivalo



OHJELMAT

Ohjelma	Kuorma (kg)	Viitteellinen pesuaika
	7.0	
Hygienia	3.5	2:27
Puuvilla	7.0	2:40
20°C	3.5	1:01
Sekapyykki	7.0	1:20
Villa	2.0	1:07
Keinokuidut	3.5	2:20
Eco 40-60°C	7.0	3:28
Koneen puhdistus		1:18
Linkous	7.0	0:12
Huuhtelu + linkous	7.0	0:20
Vauvan vaatteet	7.0	2:01
Urheilu	3.5	0:45
Höyrypesu	3.5	1:48
Pika 45 min	2.0	0:45
Pika 15 min	2.0	0:15

Huom!

Tämän taulukon parametrit ovat vain viitteellisiä. Todelliset parametrit voivat poiketa yllä mainitun taulukon parametreista.

	Nimelliskapasiteetti kg	Lämpötilan asetus	Jakson kesto tunteina ja minuutteina	Energiankulutus kWh / käyttöjakso	Vedenkulutus litroina / käyttöjakso	Korkein lämpötila °C *	Jäännöskosteus % / linkousnopeus **
Pika 15 min	2.0	kylmä	0:15	0,026	33	kylmä	70% / 800
20 °C	3.5	20	1:01	0,171	43	20	70% / 800
Puuvilla	7.0	60	2:45	1,289	65	60	53% / 1200
Keinokuidut	3.5	40	2:20	0,596	41	40	35% / 800
Sekapyykki	7.0	40	1.20	0,696	65	40	70% / 800
Eco 40-60	7.0	-	3:28	0,670	53	35	53,9% / 1200
	3.5	-	2:42	0,385	43	31	53,9% / 1200
	2.0	-	2:42	0,186	35	23	53,9% / 1200

Yllä olevat tiedot ovat vain viitteellisiä, ja tiedot voivat muuttua toteutuneiden käyttöolosuhteiden mukaan. Muille ohjelmille kuin Eco 40-60°C -ohjelmalle annetut arvot ovat vain ohjeellisia. 20°C -ohjelma pystyy puhdistamaan kevyesti likaantuneen puuvillapyykin 20°C:n nimellislämpötilassa, mikä täyttää asetuksen (EU) 2019/2023 vaatimukset.

Mitä tulee standardeihin EN 60456:2016/A11:2020 ja (EU)2019/2014, (EU)2019/2023, (EU)2021/340, (EU)2021/341

EU:n energiatehokkuusluokka: A

Energiestiohjelma: ECO 4-60. Muut oletuksena.

Puolikuorma 7,0 kg:n koneelle: 3,5 kg.

Neljänneskuorma 7,0 kg:n koneelle: 2,0 kg.

* Korkein lämpötila, jonka pyykki on saavuttanut pesuohjelmassa vähintään 5 minuutin ajan.

** Jäännöskosteus pesuohjelman jälkeen vesipitoisuus prosentteina ja linkousnopeus, jolla tämä saavutettiin.

Eco 40-60 -ohjelma pystyy puhdistamaan normaalisti likaisen puuvillapyykin, joka on ilmoitettu pestäväksi 40°C tai 60°C lämpötilassa, yhdessä samassa ohjelmassa. Tämän ohjelman avulla arvioidaan asetuksen (EU) 2019/2023 noudattamista. Energiankulutuksen kannalta tehokkaimpia ohjelmia ovat yleensä ne, jotka toimivat alhaisemmissa lämpötiloissa ja pidempään. Kotitalouksien pesukoneen täyttäminen kullekin ohjelmalle ilmoitettuun maksimikapasiteettiin asti säästää energiaa ja vettä.

Linkousnopeus vaikuttaa äänitasoon ja jäljellä olevaan kosteuspitoisuuteen: mitä korkeampi linkousnopeus linkousvaiheessa, sitä korkeampi on äänitaso ja sitä pienempi jäljelle jäävä kosteuspitoisuus.

Huom!

Jos virransyötössä on katkos (esim. sulakkeen laukeaminen, sähkökatko tms.) koneen käydessä, valittu ohjelma tallentuu koneen muistiin. Kone jatkaa ohjelmaa, kun virransyöttö palautetaan.

Ohjelmat ovat käytettävissä pyykin tyyпин mukaan.

Puuvilla	Kestävät tekstiilit, lämmönkestävät tekstiilit puuvillasta tai pellavasta.
Keinokuidut	Keinokuituiset tuotteet, kuten: paidat, takit ym. Neuletekstiilejä pestäessä pesuaineen määrää tulee vähentää sen löysän nauharakenteen ja helposti muodostuvien kuplien vuoksi.
Vauvan vaatteet	Vauvan vaatteet tai muut tehokasta pesua ja jälkihuuhtelua tarvitsevat tekstiilit.
Pika 45 min	Nopea pesu pienehkölle määrälle vaatteita, jotka eivät ole erityisen likaisia.
Sekapyykki	Sekapyykki, joka koostuu puuvillasta ja synteettisistä tekstiileistä.
Koneen puhdistus	Pesukoneen rummun ja putkiston puhdistamiseen soveltuva ohjelma (älä pese pyykkiä tällä ohjelmalla!). Ohjelma puhdistaa laitteen korkeassa 90°C lämpötilassa. Voit lisätä koneen puhdistukseen nimenomaisesti soveltuvaa klooripesuainetta tai vastaavaa (älä käytä tavanomaista pyykinpesuainetta koneen puhdistukseen). Ohjelmaa tulee käyttää säännöllisesti sekä aina tarpeen mukaan. Puhdistathan koneen suodattimen, tiivisteet ja muut osat näkyvästä liasta myös käsin säännöllisesti ja aina tarpeen vaatiessa.
20°C	Kevyesti likaantunut puuvillapyykki 20°C nimellislämpötilassa.
Pika 15 min	Erittäin lyhyt ohjelma, joka sopii kevyesti likaantuneen pienen pyykkimäärän pesuun.
Villa	Käsin- tai konepestävät villatekstiilit. Erityisen hellävarainen pesuohjelma kutistumisen estämiseksi. Pidemmät ohjelman tauot, jolloin tekstiilit likoavat pesuvedessä. Varmistathan aina etukäteen tekstiilin valmistajalta sen soveltumisen pesuun pyykinpesukoneessa.
Linkous	Linkoaa, sekä tyhjentää veden.
Huuhtelu & Linkous	Huuhtelee ja linkoaa, sekä tyhjentää veden.
Urheilu	Urheiluvaatteiden pesu.
Höyrypesu	Höyry pääsee syvälle kuituun, mikä poistaa tehokkaasti likaa ja bakteereita ja ehkäisee hajuja.
Hygienia	Korkea pesulämpötila, poistaa tehokkaasti lian ja bakteerit. Huom! Noudata aina tekstiilin pesuohjeita ja niissä mainittua enimmäislämpötilaa.
Eco 40-60°C	Pystyy puhdistamaan normaalisti likaisen puuvillapyykin, joka on ohjeistettu pestäväksi 40°C tai 60°C -lämpötilassa, yhdessä samalla ohjelmalla.

LISÄTOIMINNOT

Alla olevasta taulukosta ilmenee, mitkä lisätoiminnot ovat käytettävissä kullakin pesuohjelmalla.

Ohjelma	Oletuslämpötila (°C)	Saatavilla olevat lisätoiminnot
Hygienia	70	🕒, 👑
Puuvilla	40	🕒, 👑, 📄
20°C	20	🕒, 👑, 📄
Sekapyykki	40	🕒, 👑, 📄
Villa	40	🕒, 👑
Keinokuidut	40	🕒, 👑, 📄
Eco 40-60°C	--	🕒
Koneen puhdistus	90	🕒
Linkous	--	🕒
Huuhtelu & Linkous	--	🕒, 👑
Vauvan vaatteet	60	🕒, 👑, 📄
Urheilu	20	🕒, 👑, 📄
Höyrypesu	40	🕒, 👑, 📄
Pika 45 min	40	🕒, 👑
Pika 15 min	Kylmä	🕒

Esipesu

- Ylimääräinen pesutoiminto ennen pääpesuohjelman alkamista parantaa pesutehoa. Huomautus: Esipesun pesuainetta on lisättävä lokeroon I.

Lisähuuhtelu

- Pesuohjelmaan lisätään ylimääräinen huuhtelukerta, mikäli tämä toiminto on valittu.

Ajastus

- Koneen voi ajastaa käynnistymään tietyn viiveen jälkeen.

1. Valitse ohjelma.
2. Paina lämpötilapainiketta 3 sekunnin päästäksesi valitsemaan viiveajan. Viiveajan voi valita väliltä 0-24h.
3. Aloita viivetoiminto painamalla Käynnistä/Tauko - painiketta. Kone käynnistyy viiveajan kuluttua.

Varoitus! Koneen ajastaminen käynnistymään viiveajan kuluttua ei poista koneen käyttäjän velvollisuutta valvoa konetta sen ollessa käynnissä.

Ajastuksen peruuttaminen

- Peruuta ajastintoiminto pitämällä lämpötilapainiketta painettuna ennen ohjelman käynnistämistä, kunnes näytössä näkyy viiveaikana 0h.
- Jos ohjelma on jo alkanut, katkaise laitteesta virta ja kytke se uudelleen päälle. Tämän jälkeen valitse pesuohjelma uudelleen.

Linkousnopeus

- Linkousnopeutta voidaan tarvittaessa säätää painamalla linkouspainiketta toistuvasti.

Lämpötila

- Tarvittaessa pesulämpötilaa voidaan säätää painamalla lämpötilapainiketta toistuvasti.
- Lämpötilavaihtoehdot ovat: kylmä - 20°C - 30°C - 40°C - 60°C - 90°C.

Lapsilukko

- Tämä toiminto on tarkoitettu lukitsemaan koneen säätimet niin, etteivät lapset voi käyttää niitä väärin.
- Paina lämpötila- ja lisätoimintopainikkeita samanaikaisesti 3 sekunnin ajan, kunnes kone toistaa äänimerkin ja lapsilukon merkkivalo syttyy näyttöön.

Huom: Kun lapsilukko on aktivoitu, näytössä näkyy vuorotellen "CL" ja jäljellä oleva aika. Jos painat mitä tahansa painiketta, lapsilukon merkkivalo vilkkuu. Kun ohjelma päättyy, "CL" ja "End" näkyvät vuorotellen näytössä.

- Lapsilukko poistaa kaikki painikkeet toiminnasta, lukuun ottamatta ON/OFF-valintaa ja lapsilukon painikkeita.
- Vain lämpötila- ja lisätoimintopainikkeiden samanaikainen painaminen 3 sekunnin ajan voi poistaa lapsilukon käytöstä. Poista lapsilukko käytöstä ennen uuden ohjelman valitsemista!

Äänimerkin mykistäminen

- Voit mykistää koneen äänimerkin painamalla linkouspainiketta 3 sekunnin ajan. Vastaavalla tavalla saat mykistetyn äänimerkin takaisin käyttöön.
- Valittu asetus säilyy nollaukseen saakka. Nollauksen jälkeen asetus tulee valita uudelleen, jos sen käyttöä halutaan jatkaa.

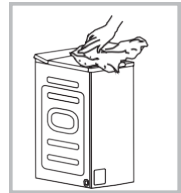
PUHDISTUS JA HUOLTO

Varoitus – sähköiskun vaara!

Ennen kuin aloitat huollon tai puhdistuksen, varmista, että kone on irrotettu pistorasiasta ja sen vedensyöttö on katkaistu.

Pyykinpesukoneen puhdistus

Pyykinpesukoneen asianmukainen huolto ja puhdistus voi pidentää sen käyttöikä. Koneen voidaan puhdistaa tarvittaessa neutraaleilla, laimennetuilla ja hankaamattomilla pesuaineilla. Jos vettä valuu koneen kylkiin tai muille osille, pyyhi se heti pois kostealla liinalla. Älä käytä teräviä esineitä puhdistuksessa ja huollossa.



Huom: älä käytä puhdistuksessa muurahaishappoa tai liuottimia, kuten alkoholia tai kemiallisia tuotteita, edes laimennettuina.

Rummun puhdistus

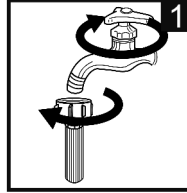
Pyyhi rumpu tarvittaessa kostealla liinalla. Mikäli koneeseen on joutunut metalliesineitä pesun aikana (esim. kolikot, naulat ym.), rummun pintaan voi tulla ruostetta. Ruoste on poistettava välittömästi kloorittomilla pesuaineilla. Älä koskaan käytä esim. teräsvillaa rummun puhdistuksessa.

Käytä säännöllisesti Koneen puhdistus -pesuohjelmaa. Älä laita koneeseen pyykkiä tämän pesuohjelman aikana.

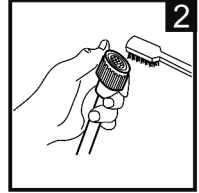
Tuloletkun suodattimen puhdistus

Huomautus: Veden virtauksen heikkeneminen on merkki siitä, että suodatin on puhdistettava.

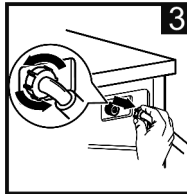
1 Sulje hana ja irrota tuloletku hanasta.



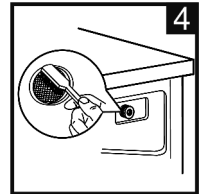
2 Puhdista suodatin pienellä harjalla.



3 Ruuvaa vedensyöttöletku irti koneen takaosasta. Vedä suodatin ulos pitkillä pihdeillä.



4 Puhdista suodatin pienellä harjalla.



5 Asenna suodatin takaisin veden tuloaukkoon ja liitä vedensyöttöletku takaisin.

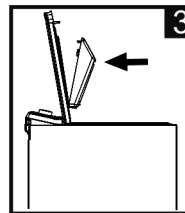
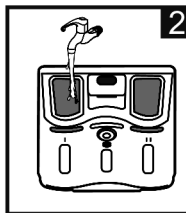
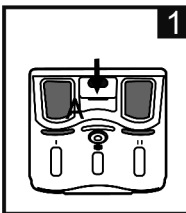
6 Puhdista tulosuodatin 3 kuukauden välein varmistaaksesi laitteen normaali toiminta.

Pesuainelokeron puhdistaminen

1 Paina huuhteluaineluukun kannessa olevaa nuolen osoittamaa kohtaa annostelijalaatikon sisällä.

2 Nosta pidike ylös ja poista huuhteluaineen kansi ja pese kaikki urat vedellä.

3 Aseta huuhteluaineen kansi takaisin ja työnnä laatikko paikalleen.



Huom! Älä käytä hankaavia tai syövyttäviä aineita muoviosien puhdistamiseen. Puhdista pesuainelokero 3 kuukauden välein laitteen normaalin toiminnan varmistamiseksi.

Tyhjennyspumpun suodattimen puhdistus

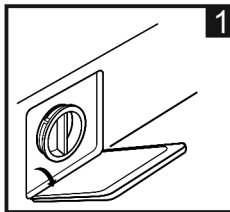
Varoitus! Ennen tyhjennyspumpun suodattimen puhdistusta varmista, että kone on lopettanut pesuohjelman ja että se on tyhjä.

Varoitus! Katkaise koneesta virta ja irrota virtajohto ennen tyhjennyspumpun suodattimen puhdistamista.

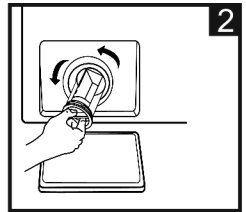
Varoitus! Koneen sisällä voi olla kuumaa vettä. Anna veden jäähtyä useita tunteja pesuohjelman jälkeen ennen puhdistuksen aloittamista. Palovammojen vaara!

Puhdista suodatin säännöllisesti 3 kuukauden välein varmistaaksesi laitteen normaali toiminta.

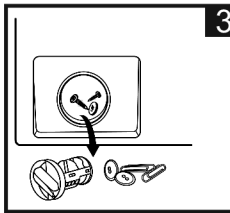
1 Avaa alhaalla edessä oleva kansi.



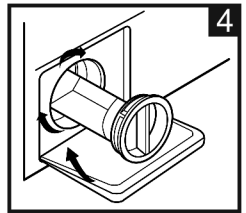
2 Avaa suodatin kääntämällä sitä vastapäivään.



3 Poista vieraat esineet ja puhdista suodatin vedellä.



4 Aseta suodatin paikalleen ja kiinnitä se huolellisesti kääntämällä sitä myötäpäivään. Sulje edessä oleva kansi.



Varoitus! Varmista että suodatin on kiinnitetty huolellisesti, eikä vettä pääse vuotamaan ulos pesuohjelman aikana.

VIANMÄÄRITYS

Jos laitteen käynnistys ei toimi tai laite pysähtyy käytön aikana, yritä ensin löytää ratkaisu ongelmaan alla olevan taulukon avulla. Mikäli ongelma ei ratkea, ota yhteyttä valtuutettuun huoltoliikkeeseen.

Kuvaus	Syy	Ratkaisu
Pesukone ei käynnisty	Luukkua ei ole suljettu kunnolla	Käynnistä uudelleen luukun sulkemisen jälkeen. Tarkista, ovatko vaatteet juuttuneet luukun väliin.
Luukku ei aukea	Pesukoneen turvasuoja kytkeytynyt päälle	Katkaise virta, käynnistä uudelleen ja yritä avata luukku
Lattialla on vettä		Varmista, että vedenottoletku tai poistoletku eivät ole vaurioituneet ja että sekä letkut että tyhjennyspumpun suodatin on kiinnitetty kunnolla.
Pesuainejäämät laatikossa	Pesuaine on kostunut ja/tai pakkaantunut rakeiseksi	Puhdista ja pyyhi pesuainelaatikko
Merkkivalo ei syty tai näyttö pimeänä		Tarkista, että virta on kytketty päälle ja virtapistoke on kytketty oikein. Tarkista myös asuntosi sulakkeen tila.
Epänormaali melu		Tarkista, onko kuljetuspultit irrotettu. Tarkista, että pesukone on asennettu kiinteälle ja tasaiselle lattialle vaakasuoraan ja tasapainotettu.

Vikakoodi	Syy	Ratkaisu
E30	Luukkua ei ole suljettu kunnolla	Käynnistä uudelleen, kun ovi on suljettu. Tarkista, ovatko vaatteet jumissa.
E10	Veden ruiskutusongelma pesun aikana	Tarkista, onko vedenpaine liian alhainen. Suorista vesiputki. Tarkista, onko tuloventtiilin suodatin tukossa.
E21	Veden tyhjennys	Tarkista, onko tyhjennysletku tukossa tai tyhjennyspumpun suodatin puhdistamatta.
E12	Veden ylivuoto	Käynnistä pesukone uudelleen.
EXX	Muu	Yritä käynnistää ensin uudelleen, soita huoltoon, jos ongelma on edelleen

Mikäli vika ei ratkea omatoimisesti, ja ongelma jatkuu, ole yhteydessä valtuutettuun huoltoliikkeeseen. Ennen yhteydenottoa huoltoliikkeeseen, etsi käsiisi laitteen mallinumero ja sarjanumero, mikäli mahdollista. Mikäli laitteen takuu on voimassa, varmista myös ostopäivä laitteen ostokuitista.

Varoitus - sähköiskun vaara!

Älä koskaan yritä korjata laitetta, joka on viallinen tai vialliseksi oletettu. Saatat vaarantaa oman ja tulevien käyttäjien hengen. Vain valtuutetut huoltoedustajat saavat suorittaa laitteen korjauksen. Itse suoritettu tai virheellinen korjaus mitätöi takuun ja voi estää myöhempien vikojen tunnistamisen.

ASIAKASPALVELU

Jos sinulla on kysyttävää, ota yhteyttä asiakaspalveluumme osoitteessa: www.helkamakodinkoneet.fi

Täytättehän takuuhuoltoasioissa huoltokutsun verkkosivuillamme asian käsittelyn nopeuttamiseksi.

LAITTEEN KULJETUS

TÄRKEÄT VAIHEET LAITTEETTA SIIRRETTÄESSÄ

- Irrota laite pistorasiasta ja sulje vedenottohana.
- Tarkista, että luukku ja pesuainelokero ovat kunnolla kiinni.
- Irrota veden tuloletku ja poistoletku seinästä. Irrota veden tuloletku myös pesukoneen takaa.
- Anna veden valua kokonaan laitteesta. Veden saa valutettua pois poistamalla tyhjennuspumpun suodattimen. Ks. kohta ”Puhdistus ja huolto”.
- Asenna 4 kuljetuspulttia takaisin laitteen takaosaan.
- Laite on painava. Kuljetus varovasti. Älä koskaan pidä kiinni mistään koneen ulkonevasta osasta nostaessasi. Koneen ovea ei voi käyttää kahvana.

TEKNISET TIEDOT

Mitat (KxLxS)	875 x 400 x 610 mm
Vakio vedenpaine	0,1 – 1MPa
Nimellissyöttöteho	1900W
Nimellisjännite	220-240V~
Nimellistaajuus	50 Hz
MAX virta	10A
Tuotteen paino	56 kg
Nimelliskapasiteetti	7,0 kg

Todellinen energiankulutus riippuu siitä, miten laitetta käytetään. Todellinen vedenkulutus riippuu laitteen käyttötavasta ja veden kovuudesta. Laitteesi mallitunniste löytyy tyypikilvestä.

Helkama Kodinkoneet
Suomen Kodinkonetukku Oy
Veneentekijäntie 12
00210 Helsinki

+358 44 337 9610
www.helkamakodinkoneet.fi