



3M heijastavien kalvojen pesuohjeet

Puhdistusvälineeksi suositellaan kosteaa, pehmeää liinaa tai korkealaatuista harjaa, joka sopii myös tasokkaille maalatuille pinnoille. Puhdistusväline ei saa hangata kalvon pintaa rikki. Puhdistusaine ei saa olla hankaava, voimaakkasti hapan tai emäksinen (suositeltu PH-arvo 3 -10,5), eikä sen tule sisältää voimakkaita liuotinaineita tai alkoholia. Puhdistusaineen tulee olla alumiinille sopiva.

PUHDISTUSMENETELMÄ

A. KÄSINPESU

1. Huuhtele pinta puhtaalla vedellä irtonaisen lian poistamiseksi.
2. Pese pinta pehmeällä harjalla tai sienellä. Käytä puhdistusainetta tai muuta sopivaa ainetta. Pese perusteellisesti ylhäältä alaspäin. Vältä turhan kovaa hankaamista. Heti puhdistusaineen lisäämisen jälkeen, huuhto pinta runsaalla vedellä.
3. Huuhtele koko pinta ylhäältä alaspäin puhtaalla vedellä. Anna pinnan kuivua.
4. Terva, öljy, liitu, huulipuna, dieselöljy, asfaltti: jos kyseiset materiaalit eivät irtoa yllämainittujen käsittelyjen jälkeen, pyyhitään pinta liinalla, joka on kostutettu joko paloöljyllä, mineraalitärpätillä tai VM&P bensiinillä. Älä käytä muita liuotteita. Vältä pintojen silkkipainamista. Liuottimien kuivumisen jälkeen pese puhdistusaineella ja vedellä ja huuhtele lopuksi puhaalla vedellä.

B. HARJAPESU

3M Scotchliite- heijastavat kalvot voidaan pestä tavalliseen tapaan markkinoilta löytyvillä harjapesimillä. Kalvot kestävät tarpeen vaatiessa rasvanpoiston. Rasvanpoistoaineen ei tule kuitenkaan sisältää voimakkaita liuotinaineita tai olla vahvasti emäksinen (maksimi pH 10,5). Rasvanpoiston jälkeen pinta huuhdellaan huolellisesti puhtaalla vedellä, jotta kaikki rasvanpoistoaine saadaan pois. Kuorma-autopesuissa mahdollisesti tarvitaan ylimääräinen huuhtelu puhtaalla vedellä.

C. PAINEPESU

Ole varovainen painepesurin kanssa. Koska markkinoilla on eri tyyppisiä painepesulaitteita, joiden veden paine ja lämpötila vaihtelevat, tulee ottaa huomioon seuraavia seikkoja. Pinnoitettuja kalvoja pestäessä veden paine saa nousta yli 80 barin. Veden lämpötilan tulee olla +65° - +80°C astetta.

Laitetta tulee pitää noin 40 cm:n etäisyydellä pestävästä pinnasta. Vältä suihkuttamista vettä alle 45° aseteen kulmassa. Vesisuihkun tulee olla kohtisuorassa pestävään pintaan nähden.

Jos vedenpaine tai lämpötilalla ovat liian korkeita tai jos vettä suikutetaan liian läheltä kalvon pintaa tai vinosti kalvon reunoihin nähden, kalvon irtoamisen riski on erittäin suuri.

Yllämainittujen ongelmien välttämiseksi on parempi tehdä rasvanpoisto ensin niin että lika irtoaa ja sen jälkeen pestä kalvo alhaisella paineella ja kylmällä vedellä.

ESIMERKKEJÄ VAHINGOISTA, JOTKA EIVÄT KUULU TAKUUN PIIRIIN

A. PAINEPESUVAHINKO.

Syntyy yleisesti huolimattomasta pesusta painepesurilla.

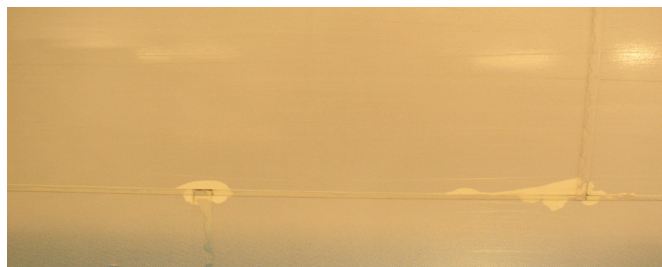


B. SYÖPYMISVAHINGOT ALUMIINISSA

Erittäin harvinainen vahinko, joka syntyy, kun emäksistä pesuainetta on päässyt heijastavan kalvon alumiinikerrokseen. Ongelma voidaan välttää sinetöimällä kalvon reuna ja noudattamalla edellämainittuja pesuohjeita.



C. SYÖPYMISVAHINGOT ALUMIINISSA



D. MEKAANISET VAHINGOT

Tyypilliset pintavauriot



3M takaa, että toimitettaessa tavara on virheetön niin materiaaliltaan kuin suorituskyvyltään ja että se vastaa annettuja määräytyksiä.

Tavaran käytön lopputuloksesta emme voi antaa takuuta, minkä vuoksi ostajan tulee itse varmistua tuotteen sopivuudesta lopulliseen käyttötarkoitukseensa.

Katso 3M:n yleiset toimitusehdot.