



# De Almere Principles

Voor een ecologisch, sociaal en  
economisch duurzame toekomst  
van Almere 2030

# Inhoud

De Almere Principles en de in dit boek opgenomen toelichting zijn opgesteld onder verantwoordelijkheid van het college van Burgemeester en Wethouders van de gemeente Almere.

De tekst van de Almere Principles en de toelichting zijn geschreven in een samenwerkingsverband van de gemeente Almere en het bureau William McDonough + Partners.

Met speciale dank aan Joost Schrijnen, Alex van Oost, Diane Dale en Michelle Amt.

© 2008 De auteurs, de gemeente Almere,

Postbus 200, 1300 AE Almere

en Uitgeverij THOTH, Nieuwe 's-Gravelandseweg 3,

1405 HH Bussum.

WWW.THOTH.NL

Redactie: Fred Feddes

Tekstbijdragen: Jacqueline Cramer, Adri Duivesteijn,

William McDonough, Fred Feddes

Vertaling artikel William McDonough: w.t.s Vertalingen B.V.,  
Bunnik

Beeld: Gemeente Almere, Atelier Structuurvisie 2030+.

Uitgezonderd p. 43: Nederlands Architectuurinstituut

Rotterdam / Collectie Van Eesteren-Fluck en

Van Lohuizenstichting, Den Haag

Productie: Yolanda Musson en Fred Feddes

Grafische vormgeving: Bart de Haas, Den Haag

Druk: drukkerij MartSpruijt bv, Amsterdam

Bindwerk: Boekbinderij van Waarden, Zaandam

FSC GOEDKEURD PAPIER

Dit boek is gedrukt op 100 grams Freelifie Vellum-papier dat het FSC-keurmerk draagt. Het Forest Stewardship Council (FSC) keurmerk bevoordert de productie van verantwoord hout, zowel ten aanzien van de milieuspecten van de houtproductie als de sociale en maatschappelijke aspecten. Op dit moment is 13 procent van het hout dat in Nederland wordt gebruikt FSC-gecertificeerd.

Alle rechten voorbehouden. Niets uit deze uitgave mag worden vervoelvoudigd, opgeslagen in een geautomatiseerd gegevensbestand, of openbaar gemaakt, in enige vorm of op enige wijze, hetzij elektronisch, mechanisch, door fotokopieën, opnamen of enige andere manier, zonder voorafgaande schriftelijke toestemming van Uitgeverij THOTH, Nieuwe 's-Gravelandseweg 3, 1405 HH Bussum.

ISBN 978 90 6868 483 4

6	Voorwoord	JACQUELINE CRAMER
8	De Almere Principles als een manifest voor duurzame ontwikkeling – Verantwoording	ADRI DUIVESTEIJN
18	Duurzaam ontwerpen voor een toekomst van wieg tot wieg	WILLIAM MCDONOUGH
24	De Almere Principles toegelicht	
42	Naar oude Almeerse trant – Op zoek naar ‘Almere Principles’ avant la lettre	FRED FEDDES
72	De eerste oefening van de Principles in Almere – Een impressie van de introductie op 8 en 9 april 2008	FRED FEDDES

# Voorwoord

In 2030 is Almere de vijfde stad van het land. Het is een groene stad waar 350.000 mensen graag en gezond wonen en werken. Het kent uiteenlopende stijlen en sferen, van grootsteden en compact tot groen en dorps. Je gaat er op de fiets naar het werk en je kunt er over de weg of met de trein uitstekend komen. De stad is in contact met het water, ze verrijkt de natuur van het IJmeer en ze respecteert het groen in de richting Utrecht. Almere is onderdeel van de Noordvleugel van de Randstad, waar tussen nu en 2030 nog veel zal moeten worden gebouwd. In de afspraken die het rijk hierover maakt met de betrokken gemeenten en provincies gaat het niet alleen over aantallen. Alle betrokkenen moeten zich inzetten voor de kwaliteit van de bebouwing en de omgeving. En dus oog hebben voor kwaliteiten als ruimtelijke inpassing, bereikbaarheid, duurzaamheid, klimaatbestendigheid, en de relatie tussen wonen, groen en water. De groei van Almere speelt hierin een grote rol. Dat is de uitdaging waarover we ook vandaag al moeten besluiten. We zetten nu de lijnen uit waarlangs de schaal-sprong en de verduubeling van de stad gestalte moet krijgen. Het is zaak nu al de goede voorwaarden te scheppen voor een aantrekkelijke, groene en duurzame stad. Ik vind het goed dat de gemeente Almere de richting aangeeft met de 'Almere Principles'. Ik zie hierin een stimulans voor praktische duurzaamheid, temeer omdat de gemeente één van de grondleggers van de *Cradle to Cradle*-benadering van kringlooeconomie en duurzaam ketenbeheer, William

McDonough, heeft betrokken bij het opstellen van de Principles. Zelf ben ik ook aanwezig geweest bij de ont-hulling van de Almere Principles. De Almere Principles bevatten veel mooie en krachtige woorden. Het zal er nu op aankomen deze principes in praktijk te brengen en mee te laten wegen in de schaal-sprong van Almere. De uitdaging is om de cradle-to-cradle-methoden concreet toe te passen op alle schaalniveaus (regio, stad, wijk, gebouw) en op de veelvormige relatie tussen land en water. Bij alle concrete uitwerkingen fungeren de Almere Principles als jikmaat.

Ik steun de ambities van Almere van harte. Omdat we geen van allen nog precies weten hoe een duurzame schaal-sprong van deze omvang er in de praktijk uitziet – Almere is uniek! – verdient Almere ruimte om te experimenteren. Ik feliciteer Almere met de Almere Principles. Geen geboden, maar een goede set jikpunten om steeds weer bij terug te komen. Zo ontstaan draagvlak en enthousiasme voor de hoge duurzame ambities die de gemeente koestert. Uitgroeien tot de vijfde stad van Nederland is een enorme opgave. Het is een nog grotere opgave om dat te doen met oog voor inpassing en kwaliteit, klimaat, duurzaamheid en een evenwichtige relatie met het water. Daar ligt de nieuwe horizon. Ik wens Almere heel veel succes!

JACQUELINE CRAMER

*Minister van Volkshuisvesting, Ruimtelijke Ordening en Milieu*

# De Almere Principes als een manifest voor duurzame ontwikkeling – Verantwoording

ADRI DUIVESTEIJN

*Het tweede begin van Almere*

“De vroegere beschavingen beschouwden steden niet als iets beschamends of onvermijdelijks, maar als bewuste scheppingen voor wier aanleg, onderhoud en verfraaiing men zich terecht offers getrooste”, aldus de historicus Donald Olsen in zijn boek *De stad als kunstwerk*.

Het is een inspirerende uitspraak die, naar mijn opvatting, niet alleen geldt voor “vroegere beschavingen” maar ook in onze eigen tijd en in onze beschaving. Het geldt des te sterker voor Almere, een stad die in veertig jaar tijd als een bewuste schepping is ontstaan en die nog altijd in wording blijft. Het is meer dan terecht dat wij ons tot het uiterste inspannen voor “aanleg, onderhoud en verfraaiing” van de bestaande en de toekomstige stad. Ik beschouw dat als de opdracht die ik als wethouder van de gemeente Almere heb gekregen.

Het is ook een bijzonder actuele uitspraak nu Almere zich opmaakt voor een nieuw begin in de geschiedenis van de stad. Almere heeft zichzelf, samen met de regio en het rijk, voor de jaren tot aan 2030 een reusachtige taak gesteld. Om de rest van de noordelijke Randstad te ontlasten, worden in Almere in de periode 2010–2030 nog eens 60.000 woningen gebouwd. Ook moet Almere er 100.000 arbeidsplaatsen bij krijgen. Het inwonertal en het bebouwd oppervlak zullen door deze ‘Schaalsprong Almere’ ongeveer verdubbelen.

Toch is de kwantitatieve opgave niet het belangrijkste.

Met behulp van de schaalessprong “ontwikkelt de stad een eigen, herkenbare identiteit met volwaardige economische en maatschappelijke voorzieningen”, zo schrijft de regering

in de zogeheten *Noordvleugelbrief* (2006) over de lange-termijnafspraken voor dit deel van de Randstad. “De stad groeit niet alleen maar ontwikkelt zich tot een complete, evenwichtige stad, met grootstedelijke voorzieningen. Het gaat niet om de aanleg van een VINEX-wijk maar om de geleidelijke (door)ontwikkeling van een complete stad van ongeveer 350.000 inwoners.” De voorbereidingen voor de sprong zijn in volle gang. Eind 2009 moet de *Structuurvisie Almere 2030+* klaar zijn, waarin het karakter en de richting van de schaalessprong duidelijk wordt.

De schaalessprong is een nieuwe opgave, die nieuwe antwoorden vereist op de noden en wensen van vandaag en morgen. Duurzaamheid en ecologie zijn hierbij de leidende thema’s, en op de redenen en de uitwerking zal ik hieronder nader ingaan. Maar ik wil eerst benadrukken hoezeer de schaalessprong is verbonden met de bestaande stad, en met de Almeerse geschiedenis van veertig jaar denken, ontwerpen, bouwen, beleven en veranderen. Om goed voorbereid te zijn op de toekomst, is het onmisbaar om eerst te kijken naar de oorspronkelijke ideeën, idealen en plannen voor Almere zoals die in de jaren 1961–1983 zijn geëvolueerd. Het tweede begin van Almere bouwt voort op dat eerste begin. Als ik terugblik op het verleden, is dat om scherper vooruit te kunnen kijken.

*De actualiteit van de oorspronkelijke opzet*

Wat mij aanspreekt in de vroege jaren van Almere is de ernst en het idealisme waarmee de ‘peetvaders van Almere’ hun taak opvatten, en ook een aantal fundamentele ontwerpkeuzen die nog altijd springlevend en toekomstgericht zijn. De keuzen van toen bepalen nog altijd het karakter van de stad, en ze houden ook de beloften in van wat er in de toekomst nog mogelijk is.

Een cruciale ontwerpkeuze uit de beginjaren is de relatie tussen bebouwd gebied en buitengebied, tussen ‘rood’ en ‘groen’. Alle bewoners van Almere moesten vlakbij het buitengebied kunnen wonen, zo werd besloten. Om dit te bereiken, werd het rood over meerdere kernen verdeeld met daartussen een ongekend royale dosis groen. Deze opzet riep destijds in vakkringen veel kritiek op. Het plan zou

‘antistedelijk’ zijn en leiden tot een ‘suburbia’ naar Amerikaans model. Maar door te benadrukken wat het niet was, namelijk niet stedelijk, zagen de critici over het hoofd wat het wel was, en wat het ooit zou kunnen worden.

Het model van Almere blijkt een indrukwekkend absorptievermogen te hebben, zodat uit het ruime groene casco na verloop van tijd wel degelijk een volwaardige stad kan groeien. Dat groeiproces is nog altijd niet ten einde. Almere is een suburbane stad met stedelijke momenten – zoals het nieuwe stadshart, de Kemphaan en de Kustzone – en dankzij de flexibele opzet van toen is de rek er nog lang niet uit. Een tweede vitale keuze betreft de relatie tussen de afzonderlijke kernen en de stad als geheel. De bouw van Almere concentreerde zich niet op één plaats maar was over meerdere kernen verdeeld. Iedere kern kon daardoor vanaf het begin een eigen identiteit en een eigen geschiedenis opbouwen, en die eigen identiteit zal ook herkenbaar blijven bij de verdere groei van de kern of van de stad als geheel. Deze herkenbaarheid is een kwaliteit die je normaal gesproken alleen vindt in oudere steden. De peetvaders zijn er met de meerkerlige opzet in geslaagd om onderscheid, identiteit en geschiedenis in een nog zo jonge stad te brengen.

De betekenis hiervan wordt alleen maar sterker naarmate de stad zich verder ontwikkelt. Wat begon als een meerkerlige stad, transformeert tot een stad met meerdere kernen.

Elk van de kernen behoudt een eigen karakter en een eigen geschiedenis, terwijl er gaandeweg een vorm van groei blijkt die de afzonderlijke kernen overstijgt. De bijzondere naamgeving in Almere kan dat illustreren. De afzonderlijke kernen heten Almere Haven, Almere Stad en Almere Buiten, en vervolgens Almere Poort, Almere Pampus en Almere Hout of Almere Oost. ‘Almere’ kan zich steeds vermeerderen, met telkens een nieuwe kern, een nieuwe naam, een eigen identiteit. En tegelijkertijd zijn zij allemaal Almere. Met iedere nieuwe kern krijgt ook het geheel een nieuwe dimensie.

Een derde ontwerpkeuze bepaalt de relatie van Almere met de omgeving. Het structuurplan voor de Zuidelijke IJsselmeerpolders uit 1961 maakte al duidelijk dat de nieuwe polders een sleutelrol vervulden in de verbetering van de

nationale weg- en spoorinfrastructuur. Het gebied waar later Almere zou komen, kreeg naar alle zijden uitstekende verbindingen. Het was uiteraard sterk op de Randstad georiënteerd, maar ook prima verbonden met de rest van de polders en het omliggende oude land. Van groot belang was de dubbele wegverbinding naar Amsterdam: via Muiden en via de Markerwaard. Maar de inpoldering van de Markerwaard ging niet door, en al dertig jaar wordt gezocht naar een manier om deze amputatie van de oorspronkelijke opzet van Almeres infrastructuur te compenseren.

Deze drie ontwerpkeuzen zijn ook nu bij de voorbereiding van de schaalsprong aan de orde. In feite staan we voor dezelfde vragen: hoe moet de relatie zijn tussen ‘rood’ en ‘groen’ (en ‘blauw’), hoe moet de relatie zijn tussen de afzonderlijke (oude en nieuwe) kernen en de stad als geheel, en hoe moeten de relaties zijn van Almere met de omgeving. De vragen zijn destijds niet alleen gesteld, maar ook beantwoord. Op die antwoorden kunnen we nu teruggrijpen, we kunnen erop voortgaan, en we kunnen ze nieuwe betekenis geven. Hoe meer ik mij in de oorspronkelijke plannen van Almere verdiep, hoe meer ik besef dat wij niet eens zoveel nieuws hoeven te verzinnen. De hoofdlijnen van de mogelijke langetermijnontwikkeling van Almere zijn allang uitgezet en wij kunnen ook voor de komende decennia dankbaar van die lijnen gebruikmaken.

#### *Duurzaamheid als thema*

Ik zie de schaalsprong, kortom, als een volgende stap in de traditie van Almeres groei. Er is een grote mate van continuïteit en voortgang, en we kunnen de huidige plannen voor de toekomst verdiepen door de plannen uit het verleden erbij te betrekken. Maar dat is één helft van het verhaal van de schaalsprong. Continuïteit is geen onveranderlijkheid. De omstandigheden van vandaag verschillen sterk van die van veertig jaar geleden, en dus moeten de plannen voor het tweede begin van Almere aan andere eisen voldoen dan de plannen voor het eerste begin.

Duurzaamheid is het hoofdthema waarin de gemeente en het rijk samenvatten aan welke eisen de schaalsprong moet voldoen. In het UpK-contract ‘Almere 2030+’, dat zij in 2007

sloten als vervolg op de *Noordleugelbrief*, staat het aldus: “Het rijk en Almere hebben gezamenlijk de ambitie om de thema’s duurzaamheid en ecologie als leidende en richtinggevende principes in de stedelijke ontwikkeling te hantieren.” Daar zijn meerdere redenen voor.

Wie nu een stad bouwt, kan onmogelijk de grote ecologische en milieuvraagstukken negeren rond klimaatverandering, energie, grondstoffen en afval. De stedenbouw van de eenentwintigste eeuw moet een antwoord geven op deze vraagstukken. Niet alleen de ecologie maar ook de sociale en economische welvaart en stabiliteit is ermee gemoeid. Wie deze thematiek uit de weg gaat – vanwege te duur, te ingewikkeld, te vervelend – handelt kortzichtig. In een stad onder het zeeniveau is het al helemaal ondenkbaar dat we de noodzaak van duurzaamheid buiten beschouwing zouden laten.

Het is beter en profijtlijker om van meet af aan de confrontatie met duurzaamheidvraagstukken aan te gaan en te zoeken naar radicaal betere oplossingen. Als er nog geen oplossingen zijn, moeten we die uitvinden. Als we ze voor Almere uitvinden, kunnen ze ook elders in de wereld van pas komen. De keuze voor een duurzame stedenbouw is dus ook de keuze voor een voorhoedeperiode. Dat past in de Almeerse traditie van pioniersarbeid en experiment. Het past ook in de inzet van de rijkssoevereïteit. Het is niet voor niets dat het ministerie van VROM, Almeres partner bij de schaalsprong, gaat over zowel ruimtelijke ordening als milieu. De schaalsprong van Almere is een voorbeeldige kans om deze twee sectoren op serieuze schaal met elkaar te verbinden.

Duurzaamheid is bovendien wezenlijk verbonden met het vak van de stedenbouw. Steden ontstaan vanuit het streven om vaste vormen te creëren voor het menselijke samenleven. Dat lukt niet altijd, en de sterke bevolkingsgroei en verstedelijking sinds de negentiende eeuw hebben veel gevestigd van ons vermogen om een stabiele leefomgeving voor iedereen te scheppen. Toch blijft goede stedenbouw optimistisch over de mogelijkheden van gezonde steden. Tegenover het schrikbeeld van monstersteden die de aarde uitputten, is een hoopvol perspectief noodzakelijk van een

duurzame stedenbouw die de verstoorde balans herstelt. Zoals de Europese organisatie van stedenbouwkundigen, ECTP, stelt in haar *Nieuwe Charter van Athene* uit 2003: “Ruimtelijke planning is essentieel voor het bereiken van duurzame ontwikkeling.”

Het omgekeerde geldt ook: ideeën over duurzame ontwikkeling zijn essentieel voor ruimtelijke planning. Het lange-termijnperspectief in het denken over stedenbouw werd in het verleden vaak ontleend aan de grote ideologieën, maar die hebben hun richtinggevende kracht verloren. Wat nu resteert is de ideologie van de markt, die echter te kort schiet op sociaal terrein, bij het waarborgen van immateriële waarden als samenhang en integratie, en bij toepassing op demografische en ruimtelijke ontwikkelingen voor de zeer lange termijn. En toch hebben we bij het bouwen aan de stad een visie nodig die boven het eigenbelang en de politieke verschillen van vandaag uitstijgt, en die zelfs over de generaties heen kan denken. Voor zo’n langetermijnvisie kan ‘duurzaamheid’ de kern zijn, alleen al omdat het ons dwingt om ver vooruit te denken. Zo is de klimaatverandering een ontwikkeling die zich over tientallen, zo niet honderden jaren uitstrekt, en als we over oplossingen nadenken moeten we dezelfde termijnen hanteren.

Duurzaamheid is in deze benadering een veelomvattend begrip. Ecologische duurzaamheid is onmisbaar, maar daarnaast heeft de stad ook sociale en economische duurzaamheid nodig. Een stad moet bestand zijn tegen veranderingen, ze moet veerkracht hebben, ze moet zichzelf in de jaren of eeuwen van haar bestaan telkens weer kunnen vernieuwen. Het streven naar duurzaamheid moet in mijn opvatting niet defensief zijn. Er is een positieve benadering mogelijk met vertrouwen in het menselijke kunnen. We kunnen de milieuvraagstukken waar we voor staan aanpakken, op voorwaarde dat we dat willen, dat we er de kennis voor ontwikkelen, en dat we ons ervoor willen inspannen.

#### *Samenwerking met William McDonough*

Om deze positieve benadering van duurzaamheid uit te werken, heeft Almere de Amerikaanse architect William McDonough benaderd. Samen met de Duitse chemicus

Michael Braungart ontwikkelde hij de duurzaamheidsfilosofie *Cradle to Cradle*, die in Nederland bekendheid heeft gekregen door het vPRO-televisieprogramma *Tegenlicht* (oktober 2006, november 2007). Cradle to Cradle ziet duurzaamheid als een ontwerpvraagstuk. Het doel is niet om de ecologische schade van het menselijk handelen een beetje te beperken, maar om de productieprocessen zó te ontwerpen dat er geen schade optreedt, en in plaats daarvan alleen maar profijt. Het doel is industriële producten te ontwerpen die het milieu niet belasten maar verrijken, gebouwen die geen energie kosten maar opleveren, en wijken of steden die CO<sub>2</sub> absorberen in plaats van produceren.

Voor Almere was niet alleen de cradle-to-cradle-benadering interessant, maar ook een voorloper daarvan, de *Hannover Principles* die McDonough en Braungart in 1992 schreven ten behoeve van de wereldtentoonstelling Expo 2000 in Hannover. Omdat duurzaamheid het thema van de Expo

zou zijn, vroegen de organisatoren om een ontwerprichtlijn voor de architecten van de landenpaviljoens. De Expo is allang voorbij, maar de Hannover Principles zijn nog altijd inspirerend, onder meer doordat ze praktisch gericht en tegelijkertijd radicaal en compromisloos zijn. Ze luiden bijvoorbeeld: "Eliminate the concept of waste", en: "Rely on natural energy flows".

Tussen zomer 2007 en voorjaar 2008 hebben het bureau William McDonough + Partners en de gemeente Almere samengewerkt aan de 'Almere Principles'. McDonough en zijn medewerkers Diane Dale en Michelle Amt kwamen meermalen naar Almere, en een kleine Almeerse werkgroep bezocht in maart 2008 het bureau in de Verenigde Staten voor een intensieve werksessie. Voor de Almere Principles was het doortastende optimisme van de 'peetvaders van Almere' én van de Hannover Principles een belangrijke inspiratiebron, samen met de specifieke eisen en omstandigheden van de schaa sprong. De Almere Principles zijn de uitkomst van een nauwe samenwerking. Voor mij was het verrassend om te merken hoezeer het resultaat aansluit op de geschiedenis van Almere. De Principles zijn geen toevalformule voor duurzaamheid die van buitenaf op Almere

wordt gedropt. Ze komen van binnenuit. Ze bouwen voort op de kwaliteiten die de stad van origine al heeft, en ze brengen sluimerende kwaliteiten tot leven die de zwakten van het huidige Almere kunnen wegnemen. Het product van deze samenwerking is kort en krachtig. De Almere Principles bevatten zeven uitgangspunten die je uit het hoofd zou kunnen leren, met een korte in- en uitleiding. Ze passen op één A4'tje of op een T-shirt. Er staan weinig details in. In de voorbereiding vroegen we ons af of ze speciaal op Almere moesten worden toegespitst, of dat ze universeel moesten zijn. Gaandeweg loste die vraag zich vanzelf op: ze zijn het allebei. Wie vanuit de Principles één stap omlaag gaat, zit midden in de concrete Almeerse praktijk. En bij één stap omhoog verwijzen de Principles naar opgaven die overal ter wereld aan de orde zijn.

#### *De Almere Principles als openbaar manifest*

Een bijzonder kenmerk van de Almere Principles is hun openbare karakter. Het is niet nieuw om een lijst van uitgangspunten voor stedelijke ontwikkeling op te stellen. Zo treft u elders in dit boekje zes "doelstellingen voor Almere" aan uit 1974. Ze zijn mooi geformuleerd, er is goed over nagedacht, en ze zijn nog verrassend actueel. Het grote verschil met de Almere Principles is dat de beginselen uit 1974, net als zoveel andere, zijn weggestopt in een rapport. Hun trefzekere woorden spelen nauwelijks een rol in het publieke debat.

Dat hebben we nu anders willen doen. Voor mij is het een vanzelfsprekendheid dat een politiek en maatschappelijk debat niet alleen over uitwerkingsszaken gaat maar ook over hoofdzaken, over beginselen en drijfveren. In mijn eerdere leven als wethouder in Den Haag resulteerde dat in de plaatselijke manifestatie *Stadsvernieuwing als kulturele activiteit* en de landelijke *Werkgroep SX5*, die allebei waren bedoeld om boven de dagelijkse praktijk uit te stijgen. Dat is ook nu uiterst belangrijk. Wanneer we Almere in de komende decennia gaan verduubelen, moeten we voortdurend de grote woorden in het zicht houden die ons handelen leiden. De toekomst van Almere gaat iedereen aan. Het spreekt vanzelf dat iedereen daadwerkelijk aan de nieuwe stad moet



kunnen meebouwen. Dan is het ook vanzelfsprekend om in het openbaar over de hoofdlijnen en de principes te spreken. Niet alleen aan het begin, maar ook voortdurend tijdens de rit. De Almere Principles vormen een openbaar manifest, dat openlijk onder woorden brengt welke waarden wij belangrijk vinden voor de stad van morgen. Ze verankeren de continuïteit op een manier die voor iedereen zichtbaar en bespreekbaar is. Het maken van een stad betekent de opbouw van een samenleving, en een samenleving kan niet zonder communicatie, kennisuitwisseling en discussie. De Almere Principles maken deel uit van die discussie, op ieder niveau, nu en in de komende tientallen jaren. In de volle openbaarheid, omdat openbaarheid bij de stad hoort.

#### *De eerste kennismaking*

De discussie over de toekomst van Almere is in volle gang. De Almere Principles leveren hun bijdrage sinds ze op 8 en 9 april 2008 zijn gepresenteerd aan de gemeenteraad, aan een brede groep deskundigen, en aan de *stakeholders* ofwel betrokkenen bij de toekomst van onze stad. De gesprekken op die dagen maakten voor mij duidelijk dat de Almere Principles als manifest voor duurzaamheid bestaansrecht hebben. Nu is het zaak dat zij ook doorwerken in de gedachten, de plannen en de praktijk van al die mensen die bij Almere betrokken zijn. Om te beginnen in de eigen organisatie van de gemeente Almere.

De gemeente zal nog in 2008 het *Duurzaamheidslaboratorium* oprichten, dat als het 'brein' van Almeres duurzaamheidstreven zal fungeren. Het verzamelt kennis en inzichten, het bouwt een geheugen op, het vormt een netwerk van overheid, deskundigen, bedrijven en burgers, het stimuleert nieuwe ideeën, het brengt uiteenlopende disciplines en opvattingen bij elkaar, het verbindt theorie en praktijk. Daarnaast hanteert de gemeente de Almere Principles als grondslag bij het beoordelen van de eigen Structuurvisie, en als ijkmaat bij de deelstudies naar de A6-zone, de Kustzone en Almere Hout. Ook als de gemeente anderen vraagt om ruimtelijke plannen te maken, zoals bij Almere Hout Noord, nodigen wij hen uit om de Almere Principles te verinnerlijken.

Wat niet moet gebeuren, is dat de Almere Principles verstarren tot een pakket regels of verfluchtigen tot marketingslogans. Een overheid heeft de neiging om de bevoegden woorden van een beginselverklaring te vertalen naar regels en kwantificeerbare normen; een marktpartij heeft de vergelijkbare neiging achter wervende woorden middelmatige daden te verbergen. In beide gevallen wordt de betekenis die de Almere Principles voor de toekomst van de stad kunnen hebben, uitgehoud. Het is de uitdaging om dat te voorkomen.

De Almere Principles bieden geen zekerheid, ze zijn geen recept dat we blind kunnen volgen, ze zijn niet bedoeld als hype of truc. Ik hoop dat u de Almere Principles zult gebruiken als gewetensvol referentiekader in het gesprek over de toekomst, en als inspiratiebron voor zelfreflectie. Ik hoop dat de Almere Principles blijven uitnodigen om serieus en fundamenteel na te denken over ons eigen werk, over onze geloofwaardigheid, en over de gevolgen van ons werk voor de toekomstige generaties. Met de belofte van een duurzamer en gezonder Almere in 2030.

*Adri Duivesteijn is wethouder ruimtelijke ordening en wonen van de gemeente Almere*

# Duurzaam ontwerpen voor een toekomst van wieg tot wieg

WILLIAM MCDONOUGH

William McDonough + Partners werd in 2007 door de gemeente Almere gevraagd om te helpen bij het opstellen van de richtsnoeren voor de ontwikkeling van hun pionierende, dertig jaar oude stad waar de bevolking de komende dertig jaar zal verdubbelen. Mijn collega's en ik vonden het een eer om aan zo'n unieke en historische gebeurtenis te mogen meewerken. De vruchten van dit werk, *De Almere Principles*, verwelkomen en bouwen voort op de verplichting tot duurzaamheid die oorspronkelijk werden beschreven in *The Hannover Principles*, de ontwerprichtlijnen die mijn collega, Michael Braungart, en ik in 1993 hebben opgesteld voor de stad Hannover. De Almere Principles zijn bedoeld als de volgende generatie van 'Hannover', waarbij de oorspronkelijke principes van duurzaamheid worden toegepast op de specifieke taak van het ontwikkelen van de levende stad. Ze bieden een inspirerende en omvattende benadering van stedelijk ontwerp, een benadering die is gebaseerd op een regeneratieve, hoopvolle strategie voor de toekomst.

Almere staat voor uitdagingen waar veel gemeenschappen tegenwoordig mee te maken hebben. Kunnen we groeien op manieren die onze bestaande kwaliteit van leven niet aantasten en die onze identiteit beschermen en versterken? Kunnen we nieuwe ontwikkelings als een kans zien om onze economische, maatschappelijke en milieuproblemen aan te pakken? Kunnen we onze gemeenschap leefbaarder maken? Waar willen we naartoe groeien? Veel van de huidige stedelijke strategieën creëren weliswaar steden die leefbaarder zijn, met voetgangersvriendelijke wijken, een dynamischer straatleven en veel groene ruimten, maar uiteindelijk cre-

eren ze geen werkelijk duurzame stedenbouw die de mondiale problemen op lokaal niveau aanpakt. Energie- en transportsystemen verbranden nog altijd fossielen; er worden nog altijd bouwmaterialen gebruikt die soms schadelijk zijn voor de gezondheid van mens en milieu; kostbaar water loopt dagelijks van ondoordringbare oppervlakken af; de stedelijke industrie is nog altijd verspillend en onveilig; en de economische activiteit wordt nog steeds niet beschouwd als een onderdeel van het werkdomein van de ontwerper. De meeste antwoorden op deze uitdagingen proberen de gevolgen van de menselijke activiteit te beperken door de vervuiling en het afval te minimaliseren. Er is echter een andere manier. We zeggen vaak dat ontwerp het eerste teken van intentie is, wat de vraag doet rijzen: wat zijn onze intenties? Is het onze intentie om dingen te creëren die alleen positieve gevolgen hebben, of alleen maar minder negatieve? Stel je eens gebouwen, wijken, transportsystemen, fabrieken en parken voor die allemaal ontworpen zijn om de economische, milieu- en maatschappelijke gezondheid van een stad te verbeteren. Stel je eens stedelijke ontwerpen voor die verder reiken dan duurzaamheid om levens te verrijken.

Om deze visie te realiseren kunnen we onze gemeenschappen baseren op de werkingsprincipes van de natuur. Natuurlijke systemen gedijen op de gratis energie van de zon, die in wisselwerking staat met de geochemie van het aardoppervlak om productieve en regeneratieve biologische systemen in stand te houden. Menselijke systemen die zijn ontworpen om volgens dezelfde wetten te werken, kunnen de effectiviteit benaderen van de diverse levende systemen van de aarde, waarin groei inherent goed is en afval niet bestaat. Deze wetten kunnen uitgedistilleerd worden tot drie hoofdprincipes die ontwerpers in staat stellen om de intelligentie van natuurlijke systemen toe te passen op menselijke ontwerpen. Deze principes vormen de grondslag van cradle-to-cradle-denken ("van wieg tot wieg"):

### *Afval is voedsel*

In de natuur dragen de processen van elk organisme bij aan de gezondheid van het geheel. Het afval van het ene organisme wordt voedsel voor het andere en er is een onafgebroken stroom van voedingsstoffen in regeneratieve, cradle-to-cradle-cycli van geboorte, afbraak en wedergeboorte. Ontwerpen die gemodelleerd zijn naar deze werkzame cycli elimineren het hele concept van afval. In de wereld van productontwerp kunnen producten en materialen bijvoorbeeld worden ontworpen van bestanddelen die ofwel als voedingsstof terugkeren naar de bodem, of naar de industrie voor hervervaardiging op hetzelfde of een hoger kwaliteitsniveau. Voor steden als Almere zijn veilige vervaardiging en cradle-to-cradle-materialstromen van cruciaal belang, niet alleen om ervoor te zorgen dat de materialen waarmee we bouwen gezond en nuttig zijn, maar ook om een schone en productieve economische basis voor gezonde groei te bieden. Door onze processen te modelleren naar de natuur kan de menselijke industrie een regeneratieve draad worden in het stedelijk weefsel.

### *Het huidige zonne-inkomen gebruiken*

De cradle-to-cradle-cycli van de natuur worden aangedreven door de energie van de zon. Bomen en planten vervaardigen voedsel op zonlicht, een elegant en effectief systeem dat de enige blijvende bron van energie-inkomen van de aarde gebruikt. De wind, een thermische stroom die wordt gevoed door het zonlicht, kan worden afgetapt en samen met het opvangen van direct zonlicht genoege stroom opwekken om te voorzien in de energiebehoeften van complete steden, regio's, en zelfs landen. Het ontwikkelen van wind- en zonne-energie transformeert onze energie-infrastructuur, verbindt landelijke gebieden weer met steden door de coöperatieve uitwisseling van energie en technologie, en kan op een dag een eind maken aan onze afhankelijkheid van fossiele brandstoffen. Schone energie, economische ontwikkeling, duizenden banen, en dat alles door de energie van de zon te gebruiken.

### *Diversiteit huldigen*

Gezonde ecosystemen zijn complexe gemeenschappen van levende wezens, die elk een uniek antwoord op hun omgeving hebben ontwikkeld dat harmonieus samenwerkt met andere organismen om het systeem in stand te houden. Elk organisme *past* op zijn plek en in elk systeem overleven de *best passende*. Overvloedige diversiteit vormt de bron van de kracht en veerkracht van een ecosysteem. Stedelijke ontwerpers kunnen de diversiteit van regionale landschappen en culturen huldigen, en hierdoor effectiever worden.

Als deze principes worden toegepast op het ontwerp van gemeenschappen kunnen verbazingwekkende dingen gebeuren. Veilige, gezonde materialen die gehandhaafd worden in biologische of technische stofwisselingen creëren gezondere bewoners, transformeren stortplaatsen tot compostopen en maken ontginning van de aardkorst voor waardevolle delfstoffen overbodig. Gebouwen die zijn ontworpen om optimaal te profiteren van gunstige winden en de warmte en het licht van de zon brengen bewoners weer in verbinding met de ritmen en de genoegens van de natuur, naast het feit dat ze uitstekende energieprestaties leveren. Schone vervaardiging geeft lokale economieën nieuw leven, maakt regelgeving overbodig, brengt werk en huisvesting dichterbij elkaar en verbetert de kwaliteit van leven voor iedereen. Een cultuur van innovatie stimuleert startende bedrijven en geeft alle bewoners de gelegenheid om hun eigen toekomst te bepalen. Diverse openbare ruimten stimuleren openheid, samenwerking en aansluiting via een reeks locaties waar bewoners elkaar op een aangename manier kunnen ontmoeten en samenkomen.

De kern van het cradle-to-cradle-ontwerp is een filosofie van hoop. Stel je eens voor dat alles wat we maken een gebaar is dat het leven ondersteunt, tot verrukking inspireert en een uitdrukking van intelligentie is in harmonie met de natuur. Stel je eens gebouwen voor als bomen die de energie van de zon oogsten, koolstof binden, zuurstof produceren, water zuiveren, voor een leefgebied zorgen voor duizenden soorten en meer energie leveren dan ze verbruiken. Gebouwen met wetlands en botanische tuinen

op het terrein die de voedingsstoffen uit het circulerende water terugwinnen. Frisse lucht, bloeiende planten, en overal daglicht. Vogels die nestelen en zich voeden in de groene voetafdruk van een gebouw. Kortom, stel je eens gebouwen en gemeenschappen voor als systemen die het leven ondersteunen in harmonie met energiestromen, menselijke ziele, en andere levende dingen.

Met deze visie in gedachte kunnen we ons steden voorstellen die op steeds creatievere wijze deelnemen aan de natuur; steden waar wolkenkrabbers de energie van de zon oogsten, waar daktuinen regen opvangen en deel uitmaken van het stroomgebied; waar voedsel en materialen die op het platteland groeien met behulp van materieel en technologie die in de stad zijn gecreëerd, worden opgenomen door het stedelijk lichaam en teruggegeven worden aan de bron als een vorm van afval die het systeem kan aanvullen. Alles gebeurt in regeneratieve cycli, van stad tot land, van land tot stad, in natuurlijke en culturele netwerken die de biologische voeding circuleren – voeding, vezels, hout, water – en de technische voeding – de hardware en software van de eenentwintigste eeuw. De stofwisseling van de levende stad stimuleert deze stromen van voedingsstoffen en maakt het daardoor mogelijk om menselijke nederzettingen en de natuur naast elkaar te laten gedijen.

Het uiteindelijke doel van cradle-to-cradle-ontwerp is een verrukkelijk diverse, veilige, gezonde en billijke wereld met schone lucht, schoon water, schone grond en energie, waar we op een spaarzame, eerlijke, ecologische en elegante manier van genieten. Als we samen naar deze visie toe werken, moeten we moedig zijn; we creëren nieuwe manieren van denken over onze gemeenschappen en voor het realiseren van onze gemeenschappen. Het succes van onze inspanningen zal uiteindelijk worden gemeten aan het antwoord dat we hebben gegeven op wat volgens ons de fundamentele vraag was: hoe kunnen we voor altijd houden van alle kinderen van alle soorten?

*William McDonough is architect en oprichter van architectenbureau  
William McDonough + Partners, Architecture and Community Design*

# De Almere Principles toegelicht

De Almere Principles bestaan uit zeven uitgangspunten voor duurzame stedelijke ontwikkeling, plus een korte in- en uitleiding. Ze zijn speciaal voor Almere geschreven, maar ze gaan over zaken die ook op andere plaatsen aan de orde kunnen zijn. Zowel de lokale als de mondiale dimensies van de Almere Principles komen in deze toelichting aan bod.

Per Principle is de toelichting aldus opgebouwd. Eerst komt de tekst zelf. Dan volgt een schets van de bredere context door William McDonough + Partners. Daarna wordt het Principle toegespitst op de situatie in Almere. Dit mondt uit in de formulering van drie grote Almeerse opgaven.

Van de Almere Principles zijn gelijktijdig een Nederlandse en een Engelse versie gemaakt. Ze zijn aan elkaar gelijkwaardig, maar niet helemaal gelijk. In enkele gevallen is een andere verwoording gekozen. Zo luidt “koester diversiteit” in het Engels “cultivate diversity”. In afwijking van “empower people to make the city” is in het Nederlands gekozen voor de bekende korte vorm “mensen maken de stad”.

# De Almere Principles

Voor een ecologisch, sociaal en economisch duurzame toekomst van Almere 2030

Almere, de nieuwe stad die dertigjaar geleden werd ontworpen op uit zee gewonnen land, zal in 2030 leefbaar en gezond zijn. Ze zal zichzelf aanhoudend vernieuwen en omvormen en daarmee de kwaliteiten van haar meerkerenige opbouw en haar omgeving versterken. Almere zal een vitale gemeenschap zijn met een rijke verscheidenheid aan woon- en werkmogelijkheden, in een weldadige overvloed van ruimte, water, natuur en cultuurlandschappen die door de tijd heen kunnen groeien en veranderen.

De Almere Principles zijn bedoeld als inspirerend richtsnoer voor iedereen die in de komende decennia betrokken is bij het doorontwerpen van Almere tot een duurzame stad. De werkelijkjking van deze visie is een cultuurdaad, en de uitdrukking van een optimistische benadering van de toekomst.

## 1 KOESTER DIVERSITEIT

Om de stad te verrijken, erkennen wij diversiteit als een bepalend kenmerk van robuuste ecologische, sociale en economische systemen. Door op ieder terrein diversiteit te waarderen en aan te moedigen, zal Almere gedijen als een stad die rijk is aan variatie.

*Diversiteit is een noodzakelijke voorwaarde voor (...) de basale processen die het leven op aarde mogelijk maken: de productie van schone lucht en biomassa, het instandhouden van voedsel, stikstof- en waterkringlopen en van het klimaat-systeem' (Nationaal Milieubeleidsplan 4, 2001). Diversiteit is onontbeerlijk voor de mondiale gezondheid en evenzeer voor de kwaliteit van ons eigen leven. In natuurlijke systemen is diversiteit een teken van kracht. Diversiteit stelt ecosystemen in staat om ook tegen catastrofen en ziekten bestand te zijn, en zich te blijven ontwikkelen. De voordelen van diversiteit beperken zich niet tot natuurlijke systemen. In sociale verbanden vergroot diversiteit het vermogen van een cultuur om te scheppen, te innoveren en te bloeien. Het voedt een rijkdom aan betrokkenheid op ieder niveau en het versterkt de identiteit van een gemeenschap. Economische systemen met een hoge mate van diversiteit zijn beter in staat om veranderingen in de markt op te vangen, ondernemerschap te bevorderen en vernieuwing te stimuleren. Het koesteren van diversiteit in alle domeinen – ecologisch, cultureel, sociaal, economisch – versterkt de gezondheid op ieder schaalniveau, van lokaal tot mondiaal. WILLIAM MCDONOUGH + PARTNERS*

Voor een jonge stad als Almere is vergroting van diversiteit op ieder gebied van extra belang, omdat de diversiteit op dit moment, na dertig jaar, nog altijd pril en dun is in vergelijking met oude en historisch gerijpte steden. De stad heeft veel jong bos, veel jonge woonwijken, een jonge bevolking met een brede multiculturele verscheidenheid, en veel jonge bedrijven. Dat zijn allemaal gunstige voorwaarden voor een steeds rijkere diversiteit in de toekomst. Maar de diversiteit moet ook actief worden bevorderd.

a *Ecologisch* Op ecologisch vlak staat Almere voor de opgave de biodiversiteit te vergroten, door het blauwgroene casco te ondersteunen en te versterken, het beheer te diversifiëren en op regionaal niveau de water- en moerasgebonden natuur van de Oostvaardersplassen, het Oostvaarderswold en het IJmeer/Markermeer te verruimen en te verbeteren.

b *Sociaal* Sociale verscheidenheid kan gedijen op voorwaarde van voldoende sociale samenhang; er moeten sociale structuren bestaan waarin ieder mens tot zijn recht komt, en waarin ontmoeting en nieuwsgierigheid het winnen van isolement en wantrouwen. Het is de opgave om de verscheidenheid niet alleen te verbreden maar ook te verdiepen. De diverse elites (financieel, dienstverlenend, cultureel) zijn vergeleken met oudere steden ondervertegenwoordigd, en daarmee ook hun inbreng in het publieke leven van de stad. Het moet voor opkomende elites aantrekkelijk zijn om in de stad te blijven, en atypische niches in de instroom verdienens extra aandacht. De verscheidenheid in woonmilieus en voorzieningen moet groter worden, met name door het eigen initiatief van burgers centraal te stellen.

c *Economisch* Om economische diversiteit te stimuleren moet Almere ervoor zorgen dat bedrijvigheid van uiteenlopende branche en maat zich er thuis voelt en thuis blijft voelen, van werken aan huis tot en met bovenregionale bedrijventerreinen. De Almeerse economie is vitaal en dynamisch, en het is de opgave om die kracht zich verder te laten ontplooiën tot voordeel van de stad als geheel. Vooral de aan duurzaamheid gerelateerde bedrijvigheid biedt grote kansen. Omwille van de economische soliditeit is het noodzakelijk om meer en hoger onderwijs naar Almere te halen.

## 2 VERBIND PLAATS EN CONTEXT

Om de stad te verbinden, zullen wij haar identiteit verankeren en versterken. De stad zal vanuit eigen kracht en tot wederzijds voordeel actieve relaties onderhouden met de haar omringende gemeenschappen in breedste zin.

*Alle bewoners van een ecosysteem zijn van elkaar afhankelijk. Naarmate mondiale en lokale gemeenschappen onlosmakelijk met elkaar verweven raken, vervagen de grenzen van eco-systemen. Lokale problemen zijn mondiale problemen geworden, en lokale oplossingen hebben de kracht om de wereld te veranderen. En dus is iedere gemeenschap betrokken bij het behoud van een ecologisch, sociaal en economisch gezonde aarde. We moeten creatief samenwerken voor het succes van het geheel. Deze belangrijke taak begint thuis. Door intensief betrokken te zijn bij onze plaatselijke gemeenschap en haar sociale, culturele en economische kracht, en door ons te verbinden met lokale energie- en materiaalstromen, kunnen we duurzame ecosystemen, sociale verbanden en economieën creëren die op hun beurt bijdragen aan de regionale en mondiale gezondheid.* WILLIAM MCDONOUGH + PARTNERS

De onderlinge afhankelijkheid krijgt concreet vorm in het stedelijke systeem. Geen enkele stad kan een autonoom en geïsoleerd bestaan leiden. Dat geldt sterk voor Almere, dat vanaf het begin is ontworpen als integraal onderdeel van de noordvleugel van de Randstad. En ook in de toekomst is Almere niet los te zien van de economische, sociale, culturele en infrastructurele netwerken die het verstedelijkte middendeel van Nederland samenbinden.

a *Identiteit* Almere staat voor de opgave haar identiteit te verduidelijken. Almere is niet langer alleen maar een afgeleide van de noden en wensen van elders, maar wat dan wel? Aanknopingspunten zijn te vinden in de bijzondere ruimtelijke en sociale kenmerken van de *new town* in de polder, in de oorspronkelijke en nog altijd overtuigende denkbelden van de 'peetvaders' van Almere, in de bijzondere relatie met het water en de waternatuur, en in de jonge

of oeroude geschiedenis van het gebied. Deze onderzoekende aandacht voor de *genius loci* en de identiteit van Almere moet niet worden gezien als een vorm van navelstaren, maar als een manier om cultureel zelfbewustzijn op te bouwen en daarmee naar buiten te treden. Daarnaast geldt: "Mensen maken de identiteit": de toekomstige identiteit van de stad wordt over een lange periode geduldig gevormd door de betrokkenheid, de inspanningen en de daden van alle burgers.

b *Alzijdigheid* Almere moet haar bijzondere positie op de rand van Randstad en boerenland benutten voor een meer alzijdige oriëntatie. De fysieke, sociale en economische relatie met Amsterdam en Schiphol blijft cruciaal, en zal verder worden uitgewerkt in het denken over de Dubbelstad. Maar daarnaast moet Almere de banden intensiveren met de andere omliggende gebieden: Gooi, Eemstreek, Utrecht, Zeewolde, Gelderland, Overijssel, IJmeer, West-Friesland, Lelystad, luchthaven Lelystad.

Almere moet zich meer bewust worden van de vele internationale connecties, of het nu de plaatsen van herkomst zijn van de veelkleurige bevolking, of de economische relaties via Schiphol, of de langgeaferstandroutes van trekvogels die vlakbij Almere in een 'vogelhub' samenkomen.

c *Bereikbaarheid* Er ligt een bijzondere opgave voor Almere in het wegnemen van de vele hindernissen en haperingen die nu nog in de (ecologische, sociale, economische, fysieke, mentale) netwerken te vinden zijn. Vooral de infrastructuur voor openbaar vervoer (trein, bus, en nieuwe modaliteiten daartussen) en auto's moet dringend worden verbeterd; een onbereikbare stad is een gemankeeerde stad.

### 3 COMBINEER STAD EN NATUUR

Om de stad betekenis te geven, zullen wij bewust streven naar unieke en bestendige combinaties van het stedelijke en het natuurlijke weefsel, en naar een verhoogd besef van de menselijke verbondenheid met de natuur.

*Mensen hebben een aangeboren noodzaak om zich met de natuur te verbinden. Contact met de natuur verbetert de gezondheid en de productiviteit van kantooremployés, vermindert de hersteltijds en verlaagt de pijn bij ziekten, vermindert stress, en verhoogt het leervermogen. De band tussen natuur en mens is niet alleen psychologisch; voor ons naakte bestaan zijn wij afhankelijk van de overloed van de natuur. Schone lucht, water en bodem voeden onze gemeenschappen en voorzien gebouwen en steden in dat wat zij nodig hebben om te groeien. Zelfs in de meest stedelijke omstandigheden is het mogelijk de warmte van de zon te voelen, de seizoenen te ervaren en deel uit te maken van de natuurlijke kringlopen. Een sterker besef van deze verbondenheid kan leiden tot verantwoordelijkheid en respect voor de natuur, en het moedigt aan tot nieuwe modellen voor groei die de natuurlijke wereld zullen verheffen en behouden.*

WILLIAM McDONOUGH + PARTNERS

Zo wil Almere verstedelijken: niet ten koste van de natuur, maar met de natuur. Dat streven heeft al een lange geschiedenis. Vanaf het begin hebben de plannemakers van Almere er naar gestreefd natuur en stad niet als tegengesteld of vijandig te zien, maar als twee fenomenen die op allerlei niveaus als vanzelfsprekend kunnen samengaan. Op het hoogste niveau kreeg de stad een natuurlijke pendant in het internationaal erkende wetlandreservaat van de Oostvaardersplassen. Op het middenniveau bieden de afzonderlijke kernen en groenzones tal van mogelijkheden voor natuurexpressies. En ook op het laagste schaalniveau biedt de stedelijke ontwikkeling kansen voor natuuronwikkeling, die omgekeerd de belevingswaarde en de economische waarde van de woonmilieus verhoogt.

a *Behouden* Het is de opgave voor Almere om het unieke netwerk voor natuur ook in de toekomst te koesteren en behouden. Niet alleen vanwege de natuurlijke kwaliteiten, maar ook om de grote waarde voor het dagelijkse stedelijke leven. De natuur is sterk genoeg om telkens opnieuw kansen voor zichzelf te scheppen. De tijd zal de bestaande groenstructuur verdiepen, de stad en de natuur worden ouder en rijper, en er kan steeds weer een nieuw, verrassend evenwicht tussen stad en natuur ontstaan.

b *Benutten* Er is een aanhoudende inspanning nodig om de kansen die de natuur biedt daadwerkelijk te benutten. Natuur moet niet worden gezien als een patiënt maar als een levensader. Op ieder schaalniveau moeten natuur en stad worden verbonden in het ruimtelijk ontwerp. Van de schaal van het Oostvaarderswold tot en met het vegetatiedak of de vogelneestriendelijke bouwwijze, van het contact met de natuur in de vorm van een moerastocht tot en met het winnen van wind- of zonne-energie.

c *Combineren* Wie natuur en stad als strikt gescheiden sectoren behandelt, doet beide tekort, en ook zichzelf. Maar wie alert en ondogmatisch speurt naar combinatie-mogelijkheden, kan zonder schuldgevoel aan de stad en aan de natuur werken. Natuur kan stedelijke functies op een hoger plan brengen, en andersom, tot beider bloei. Het is de opgave van Almere om die bloei te bevorderen.



#### 4 ANTICIPEREN OP VERANDERING

Om op de evolutie van de stad voort te bouwen, zullen wij een ruime mate van flexibiliteit en aanpasbaarheid in onze plannen en programma's opnemen, en daarmee onvoorspelbare kansen voor toekomstige generaties mogelijk helpen maken.

*Net zoals de natuur voortdurend evolueert, verandert ons begrip van de juiste handwijze naar mate we meer over de wereld leren. Plannen en programma's zijn alleen duurzaam als ze zich in de loop der tijd kunnen aanpassen aan een nu nog onbekende toekomst. Door vanaf het begin flexibiliteit en aanpasbaarheid in de plannen op te nemen, kunnen we de waarde van de geïnvesteerde tijd, materialen en energie maximaliseren terwijl we tevens een waardevol erfgoed nalaten voor deze en volgende generaties.*

WILLIAM McDONOUGH + PARTNERS

Almere is vanaf het begin opgezet als een raamwerk voor groei. Het is een schoolvoorbeeld van 'planning voor onzekerheid'. Toen eraan werd begonnen, was onzeker hoeveel inwoners de stad uiteindelijk zou tellen: het konden er 125.000 zijn maar ook het dubbele, mede afhankelijk van regionale en nationale ontwikkelingen. Bij die onzekerheid past geen blauwdrukplanning met een 'afte' stad als eindbeeld, maar een solide en weloverwogen compositie van groen en open ruimte die meteen kon worden gebruikt maar die ook vrijheid liet voor latere invulling en transformatie. De toen geschapen flexibiliteit en overmaat voor de lange termijn zijn overal in de stad te vinden, zelfs in het centrum dat decennia lang wachtte op het juiste moment voor een volwassen stadshart. Zelfs het raamwerk van bos is niet eeuwig en onveranderlijk; de eerst nog eenzijdige aanplant wordt rijker en diverser en biedt plaats aan bijzondere functies, zoals het stadslandgoed de Kempphaan.

a *Blijvende ruimtelijke overmaat* Almere staat voor de taak om deze goede gewoonte van overmaat en flexibiliteit voort te zetten. Ook nu de stad een nieuwe fase in gaat, moet planning worden opgevat als een estafette waarin de

generaties het stokje aan elkaar doorgeven. Het constante doel van deze langdurige estafette is een stedelijke gemeenschap waarin iedere generatie zich optimaal kan ontplooiën, daarbij krachtig gesteund, en niet belemmerd, door de nalatenschap van de vorige generaties.

b *Veranderende uitwerking* Almere moet deze traditie van planning voor onzekerheid voortzetten en tegelijkertijd de uitwerking veranderen. Tot dusver kon Almere putten uit een ruim areaal land dat vanaf het begin voor verstedelijking bestemd was, en in de tussentijd een agrarische functie had. Met de schaalsprong komt het einde van dit areaal in zicht. Het blijft mogelijk om fysieke ruimte open te laten (hectaren reserveren), maar daarnaast komt, in de geest van *Cradle to Cradle*, de nadruk te liggen op de omkeerbaarheid van stedelijke ingrepen.

c *Mentale overmaat* Almere staat ook voor de opgave om een 'mentale overmaat' te scheppen in de planningsmethode en het stadsbeleid. In het thans vaak knellende en frustrerende pakket wetten, regels, normen, protocollen, werkwijzen, juridische constructies en financiersafspraken moet rek en ruimte worden gegarandeerd voor de toekomst. Visionaire vergezichten zijn noodzakelijk maar niet voldoende; het moet vervolgens ook in de praktijk vanzelfsprekend en realistisch zijn om te werken aan plannen met een grensverleggend karakter en een zeer verre tijdshorizon.

## 5 Blijf innoveren

Om de stad vooruit te brengen, zullen wij nieuwe en verbeterde processen, technologieën en infrastructuren aanmoedigen en experimenteren en kennisuitwisseling ondersteunen.

*Het oplossen van de uitdagingen waarvoor de wereld momenteel staat, vereist nieuwe benaderingen die onze samenwerking, onze economie en onze verhouding tot het milieu voortdurend heronderzoeken. Experiment en innovatie zijn van wezenlijk belang. Door nieuwe modellen uit te vinden en vrijelijk met anderen te delen, kunnen we ecologieën, gemeenschappen en economieën opbouwen die de problemen van vandaag overstijgen en die onze kleinkinderen van gezondheid en overvloed zullen voorzien.*

WILLIAM McDONOUGH + PARTNERS

Almere is een bijzonder geschikte stad om een deel van deze innovatieve taak op zich nemen. De stad is al dertig jaar een vrijplaats, een broedplaats en een laboratorium voor vernieuwing op velerlei gebied. De pioniersgeest is te vinden bij burgers en bedrijven en in de manier waarop aan de ontwikkeling van de stad wordt gewerkt. De voortdurende wil om te verbeteren en dus te vernieuwen, blijft ook in de toekomst bestaan, en kan zelfs nog veel sterker worden.

*a Innovatie en duurzaamheid* Almere moet in de komende tijd deze innovatieve kracht verbinden met de keuze voor een duurzame stedelijke ontwikkeling. Veel van de duurzame ingrepen, processen, technieken en materialen die Almere op grote schaal nastreeft, moeten nog worden doorontwikkeld of voor praktische toepassing geschikt gemaakt. Dat schept een zeer gunstig klimaat voor onderzoek, experiment en innovatie met een directe koppeling naar de Almeerse praktijk en met een (inter)nationale uitstraling. Het is aantrekkelijk voor (universeitaire) onderzoeksinstituten en specialistische bedrijven om hiervan deel uit te maken. De combinatie van duurzaamheid en innovatie brengt talloze prachtige kansen voort, en Almere staat voor de taak deze kansen te benutten.

*b Concentratie en cumulatie van kennis* Innovatie is niet alleen: nieuwe dingen uitvinden, maar ook: nieuwe manieren uitvinden om bestaande goede ideeën in praktijk te brengen. Ook hier ligt een opgave voor Almere. De stad kan snelheid maken door reeds bestaande, vaak al jarenlang gerijpte ideeën over duurzaamheid bijeen te brengen en te benutten. Almere moet ervoor zorgen dat theorie en praktijk, toepassing en evaluatie, in een voortdurende samenwerking staan zodat kennis en inzicht daadwerkelijk kunnen cumuleren. Zo kan Almere een centrum van kennis en bedrijvigheid op het gebied van duurzaamheid worden. Dat draagt bij aan het (inter)nationale economische profiel terwijl de innovaties ook direct aan de stad ten goede komen.

*c Institutionele innovatie* Om innovatie in de praktijk te laten slagen, is tevens een mentale, instrumentele en bestuurlijke innovatie vereist. Innovatie veronderstelt de bereidheid om vertrouwd terrein te verlaten en nieuwe wegen in te slaan, en daarbij het risico van het onbekende niet uit de weg te gaan. Er is een voortdurende innovatie nodig in de regelgeving en de werkmethoden. De gemeentelijke organisatie moet hier een voorbeeldfunctie hebben.

## 6 ONTWERP GEZONDE SYSTEMEN

Om de stad te verduurzamen, zullen wij in onze stedelijke systemen ‘cradle-to-cradle’-oplossingen benutten, in het besef van de onderlinge afhankelijkheid van ecologische, sociale en economische gezondheid op ieder schaalniveau.

*We kunnen ervoor zorgen dat onze daden uitsluitend positieve effecten hebben door de natuur als een model te nemen.*

*Cradle to Cradle, een positieve, regenererende ontwerpbenaadering gemodelleerd naar de natuur, heeft drie hoofdprincipes: afval is voedsel, ga uit van vernieuwbare energiebronnen, en respecteer diversiteit. Deze eenvoudige begrippen kunnen diepe gevolgen hebben voor de gezondheid van niet alleen onze gemeenschap, maar de hele regio en de wereld.*

*Vernieuwbare energie schakelt het milieuverval uit dat verbonden is aan de conventionele energieproductie. Door technische grondstoffen in gesloten kringlopen terug te winnen verduijnt de noodzaak van ruwe grondstoffen en uitstortplaatsen. Een gezonde bodem en een gezonde habitat ontstaan doordat biologisch afval veilig wordt gecomposteerd. Deze oplossingen bieden niet alleen milieuvoordelen, maar ook kansen voor nieuwe ondernemingsmodellen zodat ze de economie stimuleren en een betere levenskwaliteit scheppen voor iedereen. WILLIAM McDONOUGH + PARTNERS*

Almere besetft dat de schaa sprong – 60.000 woningen tussen 2010 en 2030 – een unieke kans biedt voor een effectieve grootschalige systeeminnovatie om de stad te verduurzamen. Niet alleen de toekomstige stedelijke gebieden kunnen hiervan profiteren, maar ook de bestaande stad. Bij de uitwerking laat Almere zich inspireren door de *Hannover Principles* en de *Cradle to Cradle*-filosofie van Michael Braungart en William McDonough. Hierin wordt duurzaamheid niet voorgesteld als een zaak van schuld en boete maar als een positieve en verstrekkende ontwerp-opgave – ‘remaking the way we make things’ – met een aantlokkelijk toekomstbeeld:

*‘Zou het niet fantastisch zijn als we geen schuldgevoelens zouden hebben over de industrie, maar er trots op kunnen zijn? (...) Als nieuwe gebouwen lijken op bomen en zorgen voor schaduw, voor een leefgebied voor zangvogels, voor voedsel, voor energie en voor schoon water? Als elke nieuwe aanwinst de ecologische, culturele en economische rijkdom van de mensheid verdiept? Als moderne maatschappijen worden gezien als weldoeners, omdat ze zich op het goede zouden richten in plaats van de planeet naar de rand van de afgrond te jagen?’ (uit: *Cradle to Cradle*)*

a *Mentaliteit* De veranderingsopgave wordt ook door Almere opgevat als een ontwerp-opgave, als een grondige maar realistische herziening van al onze werkmethoden. De techniek is dienend, de mentaliteit is cruciaal. Stedelijke systemen moeten niet worden benaderd als veredelde installatietechniek, maar als volwaardige en complexe ontwerp-opgaven waarmee grote sprongen naar duurzaamheid kunnen worden gemaakt. Als stad onder het zeeniveau moet Almere door drongen zijn van de noodzaak van welbewuste en intelligente inspanningen om de bijdrage van de mens aan de klimaatverandering drastisch terug te brengen. Bij Almere past een stimulerend klimaat voor verandering.

b *Hardware* Almere stelt zich ten doel deze mentaliteit te laten doorwerken op ieder terrein. De opgave is om duurzaamheid door te voeren in de *hardware* van de stad, in de waterhuishouding en in de nutssystemen voor water, energie, afval en verkeer die de stedelijke samenleving dag in dag uit ten dienste staan. Het doel is een toekomst met zoveel mogelijk schone en vernieuwbare energie, met hoogwaardige kringlopen van water, afval en grondstoffen. Bij stedenbouwkundige plannen moet steeds de vraag worden gesteld of de gezondste opties (lopen, fietsen, openbaar vervoer) tevens de meest voor de hand liggende en aantrekkelijkste zijn.

c *Koersvastheid* De verduurzaming van de stedelijke systemen vereist, naast een scherp en helder ontwerp, ook koersvastheid en de bereidheid en het vermogen om vol-

gens het gekozen ontwerp over een lange periode geduldig voort te gaan. Almere heeft bewezen dat ze dat kan, getuige eerdere gelukkige ontwerpkeuzen zoals het unieke openbaarvervoersysteem en overvloedige aanwezigheid van groen. De keuze voor duurzaamheid moet een duurzame keuze zijn.

## 7 MENSEN MAKEN DE STAD

Vanuit de erkenning dat burgers de drijvende kracht zijn in het maken, behouden en verduurzamen van de stad, ondersteunen wij hun streven om hun unieke mogelijkheden te verwezenlijken, met beziening en waardigheid.

*'Burgers met kennis van zaken vormen de beste garantie voor rentmeesterschap', stelt het Milieuprogramma van de Verenigde Naties. De duurzaamheidsbeweging is mede ontstaan als onderdeel van een speurtocht naar economische en sociale rechtvaardigheid, en ook in de definitie die de commissie Brundtland hanteert voor duurzame ontwikkeling – 'een ontwikkeling die tegemoetkomt aan de noden van het heden zonder de behoeftevoorziening van de toekomstige generaties in het gedrang te brengen' – ligt de nadruk op de sociale dimensie. In een duurzame gemeenschap heeft iedereen zeggenschap over en betrokkenheid bij het vormgeven aan de toekomst. Alleen als hieraan wordt voldaan kunnen we werkelijke ecologische en economische duurzaamheid bereiken.*

WILLIAM MCDONOUGH + PARTNERS

Almere vindt dat burgers veel meer invloed moeten hebben op de ontwikkeling van de stad. Mensen 'maken' de stad, in ruimtelijke en sociale zin, ieder afzonderlijk maar vooral ook gezamenlijk, en ze moeten principieel de ruimte krijgen om dat naar eigen inzicht te doen. Sleutelbegrippen zijn individuele vrijheid, emancipatie en sociale samenhang, zelfverwerkelijking, zelforganisatie en zelfregulering. Er moet veel meer ruimte komen voor burgerinitiatief in de woningbouw en in het ruimtelijk en sociaal functioneren van buurten en wijken. Door verantwoordelijkheid en cohesie te koesteren wordt de gemeenschap versterkt. Almere is daarmee aantrekkelijk als 'emancipatiemachine' voor nieuwkomers van buiten, maar ook voor degenen die er al wonen en er willen blijven.

a *Planning* Almere moet hiervoor andere vormen van planning ontwikkelen: welbewust en krachtig op de hoofdlijnen van het sociaal en ruimtelijk raamwerk, en terug-

houdend en royaal daarbinnen. De eerste concrete uitingen zijn het grootschalige programma voor particulier opdrachtgeverschap in de woningbouw, 'Ik bouw mijn huis in Almere', het stimuleren van nieuwe vormen van 'mede-opdrachtgeverschap', en het initiatief tot de ontwikkeling van een 'sociaal duurzame wijk', Almere Hout Noord.

b *Zelforganisatie en duurzaamheid* Zelforganisatie levert kansen voor de sociale inbedding van het duurzaamheids-treven. Ecologische duurzaamheid en het bevorderen van gezondheid in brede zin kunnen belangrijke en inspirerende thema's zijn voor sociale organisatie. Technisch vernuft en ontwerp kwaliteit in dienst van ecologische oplossingen gaan uitstekend samen met een hechte sociale dimensie. De gemeente moet degelijke initiatieven van onderop steunen, en behulpzaam zijn bij deskundigheidsbevordering van de burger.

c *Kennis en zorg* Of mensen daadwerkelijk de stad zullen maken, en haar beter en mooier en duurzamer zullen maken, is afhankelijk van het vermogen van burgers om zelfstandig, met kennis van zaken en zonder angst over de koers van hun leven te beschikken. Belangrijke voorwaarden voor *empowerment* zijn daarom goed onderwijs en goede zorg. Die moeten op alle niveaus subliem zijn. Zodat oude en nieuwe Almeerders zich thuis voelen in dit gunstige klimaat voor ontplooiing en met hun inzet en enthousiasme in Almeres toekomst zullen investeren.

De woorden van de Almere Principles zullen tot leven komen en betekenis krijgen door menselijk handelen, en door ze op elk niveau als beginsel te nemen van ieder ontwerp voor de stad als geheel.

# Naar oude Almeerse trant – Op zoek naar ‘Almere Principles’ avant la lettre

FRED FEEDDES

... *inleiding* ...

De Almere Principles vormen het richtsnoer voor de duurzame stedelijke ontwikkeling van Almere in de komende dertig à veertig jaar. Wie zover vooruit kijkt, denkt onwillekeurig even ver terug.

Veertig jaar geleden bestond Almere nog niet. “Met de bouw van de IJmeersteden tegenover het Gooi zal omstreeks 1975 kunnen worden begonnen”, schreef de regering in de *Tweede nota over de ruimtelijke ordening in Nederland* uit 1966. Die ene zin werpt ons als in een tijd-machine terug naar een wereld die bijna niet meer te bevatten is. De dijken van Zuidelijk Flevoland waren nog niet dicht, het water nog niet weg, de ontginning nog niet begonnen, en de steden die moesten komen bestonden nog alleen in nota’s met lange namen. Dát er in de zuidwesthoek van de polder iets stedelijks zou komen was al een paar jaar bekend – sinds de nota *De ontwikkeling van het Westen des Lands* (1958), de eerste *Nota inzake de ruimtelijke ordening van Nederland* (1960) en *Een structuurplan voor de Zuidelijke IJsselmeerpolders* (1961) – maar niet veel meer. Zelfs de naam moest nog komen.

Toch is die zin uit 1966 in één opzicht wonderlijk precies. Er staat niet dat er een stad wordt gebouwd, maar steden, in meervoud. Toen al bestond de gedachte aan een stadsontwikkeling met meerdere kernen, ook al moest het onderzoek naar de gewenste stedelijke vorm officieel nog beginnen. Dat onderzoek ging van start in 1968 met als eerste resultaat het rapport *Verkenningen omtrent de ontwikkeling van de nieuwe stad “Almere” in Flevoland* (1970).



## 1 DIENST DER ZUIDERZEEWERKEN, ZUIDELIJKE POLDER, INRICHTING IN HOOFDLIJNEN (1949)

De drie toekomstige polders Oostelijk en Zuidelijk Flevoland en de Markerwaard zien er in dit ontwerp uit 1949 nog uit als een in zichzelf gekeerd boerenland. De opzet met een centrale hoofdplaats en enkele kleinere kernen eromheen lijkt een vergrote variant van de Noordoostpolder. Van verstedelijking in relatie tot de Randstad is nog geen sprake.

Daarop volgden onder meer *Almere 1985* (1974) en het *Structuurplan Almere* (1983).

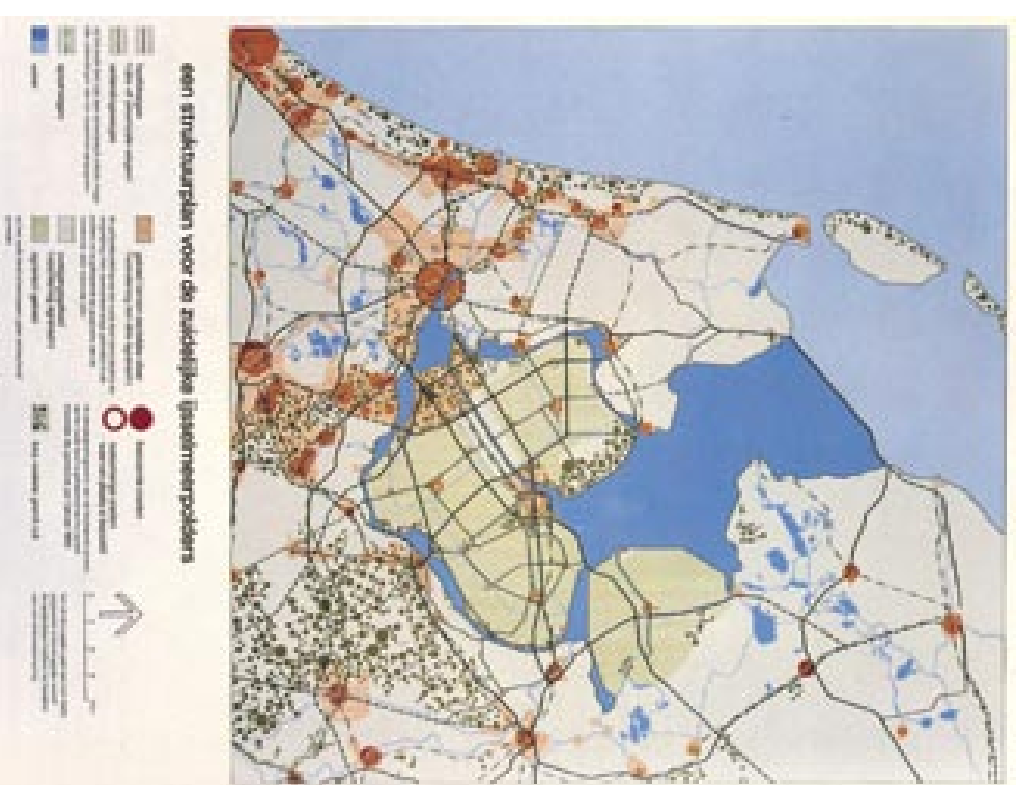
De vraag is nu: is Almere destijds ook bedacht en ontworpen aan de hand van ‘principles’ – van uitgangspunten, beginselen of principes die het verheven ideaal verbinden met de praktische richtlijn? Wat waren de Almeerse principes van toen? Vormen de Almere Principles van nu een breuk met de geschiedenis, of zijn ze een volgende stap in een reeds lang geleden ingeslagen richting?

Wat hier volgt is een lichte historische schets, waarin onderweg wordt gespeurd naar de belangrijkste principes *avant la lettre*. Ze stonden niet altijd overzichtelijk op een rij, zoals de Almere Principles nu. Sommige zijn destijds expliciet onder woorden gebracht, bij andere is achteraf te zien hoe bepalend ze zijn geweest. De speurtocht heeft zijn zwaartepunt in 1966–1971 en eindigt bij de gemeentewording in 1984 toen Almere nog lang niet was uitontwikkeld, maar haar grondslagen wel. De tussenkoppelen zijn losjes ontleend aan de nieuwe Almere Principles, niet om ze rechtlijnig op het verleden te projecteren maar omdat uit de oude en nieuwe *principles* vaak een verrassend verwante geest spreekt.

... *de nieuwe stad op uit zee gewonnen land* ...

Almere staat aan het einde van een lange geschiedenis van nieuwe nederzettingen in vers gewonnen polderland. In de loop der eeuwen zijn drie hoofdmotieven te herkennen om de watervlakten van Nederland droog te leggen: het gebeurde omwille van de waterstaat, de landbouw, en de bewoning. Het lage deel van Nederland zag er in de middeleeuwen uit als een gatenkaas, nadat het water grote stukken onvoorzichtig ontgonnen land van binnenuit had weggevreten.

Sindsdien is er eeuwenlang gewerkt om het verval te keren door plassen en meren droog te leggen. Dat kon op grotere schaal naarmate de technische, organisatorische en financiële vermogens toenamen. Ook bij de afsluiting en inpoldering van de Zuiderzee waren de watersstaatkundige motieven leidend: de kustlijn werd verkort, de binnenzee bedwongen, de omliggende waterhuishouding verbeterd. Zout werd zoet.



## 2 DIENST DER ZUIDERZEEWERKEN, EEN STRUKTUURPLAN VOOR DE ZUIDELIJKE IJSELMEERPOLDERS (1961)

Voor het eerst staat in de zuidwesthoek van de polder een groot “gebied binnen stedelijke sfeer” op de kaart. De stad en het wegennet lopen door in de Markewaard, zodat het gebied langs twee zijden met Amsterdam verbonden is. De bolletjes op de kaart staan voor bos; in 1961 wordt al vooruitgelopen op een stedelijke vorm met veel groen.

Het waterstaatkundig regime was in de inrichting van de polder alomtegenwoordig, in de vorm van het afwateringsraster van sloten, tochten en vaarten. Maar naarmate de kracht van de gemalen toenam, kon het watersysteem grofmaziger en daardoor minder zichtbaar worden. De makers van Almere waren “met behulp van uiterst geperfectioneerde technische hulpmiddelen in staat vrijwel iedere ruimtelijke belemmering uit de weg te ruimen”, aldus het *Structuurplan* uit 1983. Dat laat onverlet dat de polder een wezenlijk onduurzaam ding is: er moet dag in dag uit worden gepompt om het droog te houden. Het elementaire voortbestaan vereist een continue energietoevoer:

Vrijwel alle gewonnen land werd landbouwland. Het was een voor de hand liggende koppeling van belangen. De droogmakers hadden grote oppervlakten rationeel geordend land in de aanbieding, en de zich moderniserende landbouw kon die goed gebruiken. Pas gaandeweg nam de ruimte voor andere functies toe. De Wieringermeer was voor honderd procent een boerenpolder, de Noordoostpolder voor tachtig procent, Zuidelijk Flevoland nog maar voor een derde.

De bewoning was lange tijd dienstbaar aan de landbouw. Toch boden polders al sinds eeuwen niet alleen ruimte aan boerendorpen, maar ook aan suburbane woonvormen zoals de herenboerderijen en buitenplaatsen in de Beemster en de Watergraafsmeer. Welgestelde stedelingen konden hier vlakbij de stad en toch buiten wonen, in een comfortabel ‘lustprieel’ dat eenvoudig was ingeroosterd in het maagdelijke land van de droogmakerij.

De nieuwe stad Almere moest een twintigste-eeuwse variant op het lustprieel zijn, niet bedoeld voor de elite van de Gouden Eeuw maar voor de opkomende middengroepen van de welvaartsstaat. Zij vervulden de overvolle stad voor de polder om te genieten van de luxe van centrale verwarming en een eigen tuin. “Voor mij was het hele project Almere de verwerkelijkking van een ideaal”, zei de stedenbouwkundige Teun Koolhaas hierover in *Peetvaders van Almere* (2001): “Vroeger trok de adel de stad uit, stichtte landgoederen. En nu kregen wij dankzij ons goede belastingssysteem en een hoog opleidingsniveau, de kans om een landgoed voor een kwart miljoen mensen aan te leggen.”



### 3 RIJKSDIENST VOOR DE IJSELMEERPOLDERS, VERKAVELINGSPLAN ZUIDELIJK FLEVOLAND (1968)

Terwijl Zuidelijk Flevoland droogvalt, tekent de Rijksdienst voor de IJsselmeerpolders alvast de verkaveling voor boerenland en bos. De punt van de polder waar Almere zal komen, blijft voorlopig leeg. De stad begint hier met een *tabula rasa*.



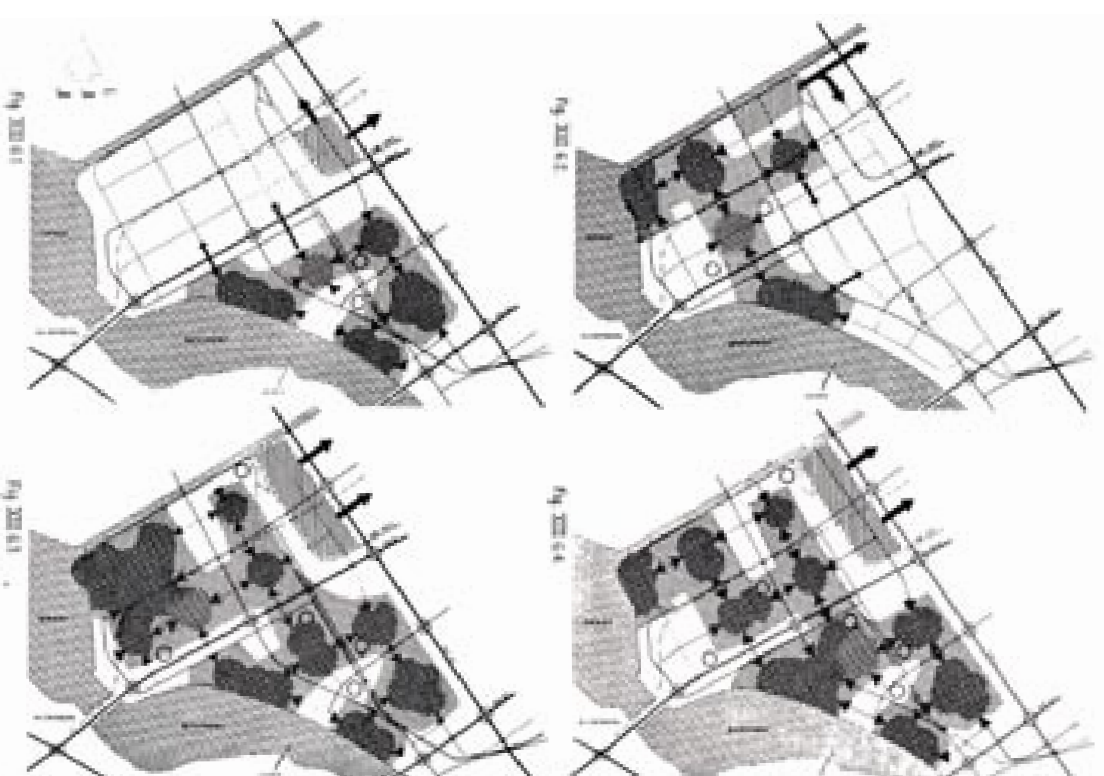
... *anticipeer op verandering* ...

Ook al is Almere geen boerendorp of boerenstad, de totstandkoming ervan is nauw verbonden met de boerenpolder. De stad is ontworpen in een uitsparing van de agrarische verkaveling, zoals fraai zichtbaar is in het *Verkavelingsplan Zuidelijk Flevoland* uit 1968. En, nog belangrijker, Almere is ontworpen door de Rijksdienst voor de IJsselmeerpolders (RIJP) die gepokt en gemazeld was in het maken van nieuw boerenland. De twee topmannen van de RIJP, W.M. Otto (directeur 1963–1976) en R.H.A. van Duin (adjunct 1963–1976, directeur 1976–1989) hadden beiden hun opleiding genoten aan de Landbouwhogeschool Wageningen en maakten daar geen geheim van.

Iedere nieuwe stad heeft een agrarische dimensie, zoals Dirk Frieling in *De wortels van Almere* memoreert: “Almere als nieuwe stad is onderdeel van het grote verhaal van de kolonisatie van de wereld. De eerste betekenis van het woord colonus is boer. Colonia is van oorsprong een boerenhoeve.” Maar door de leidende rol van Otto en Van Duin is dit verband in Almere direct en persoonlijk geweest.

“Ik ben natuurlijk maar een ‘groenboer’, zo typeerde Otto zichzelf koket in *Peetvaarders van Almere*. Van Duin verklaarde in hetzelfde boek: “Ik zie ‘het groen’ uiteindelijk als drager van de stedelijke structuur. Als je dat eenmaal opruimt, komt het nooit meer terug. De landbouw is steeds voorloper geweest van verstedelijking.”

Dit is een belangrijk historisch ontwerpprincipe voor Almere. Achteraf gezien leek stedenbouw in de handen van de RIJP op een bijzondere vorm van rationele landbouw. Almere moest, bij wijze van spreken, een evenwichtig gemengd bedrijf worden met goede combinaties van gewassen, een uitgekende opeenvolging in de tijd en voldoende flexibiliteit om de verrassingen op te vangen die zich nu eenmaal zullen voordoen in het bestaan van een boerderij of een stad. De enorme maat van de opgave maakten de landbouwingenieurs bevattelijk door Almere niet als één stad te behandelen, maar als een verzameling afzonderlijk te bewerken akkers in een stevig landschappelijk raamwerk. De royale marge in de ramingen van het toekomstige inwonertal, 125.000 tot 250.000, hanteerden ze kalm en



#### 4 RIJKSDIENST VOOR DE IJSELMEERPOLDERS, VERKENNINGEN OMTRENT DE ONTWIKKELING VAN DE NIEUWE STAD “ALMERE” IN FLEVOLAND (1970)

Almere moet een compositie worden van meerdere woonkernen afgewisseld met groen, in een strak raster van wegen, aldus het voorstel uit 1970. Waar de kernen komen, en in welke volgorde ze komen, staat nog niet vast. Deze schematische kaarten laten verschillende mogelijkheden zien. Iedere bal is een ‘stedelijke concentratie’ met 20.000 inwoners.

pragmatisch, bijna als een aardappelboer die weet hoe onzeker en wisselend toekomstige opbrengsten kunnen zijn, en die toch gewoon aan de slag gaat. "Wij begonnen met ronde getallen", aldus Van Duin.

Het was nog niet heel erg verfind, maar dat gaf niet; de verffning kwam later wel. Eerst wordt er geploegd, dan pas gezaaid. Een belangrijke kwaliteit in deze eerste wordingsjaren van Almere, eind jaren zestig, was het vermogen om stedenbouw als een zaak van geduldige arbeid onder ongewisse omstandigheden te zien, als een langetermijnproces van aanplant, groei en rijpwording waarin onvolgroeidheid geen probleem maar een fase is. De stad wordt niet gebouwd maar aangelegd, en ze groeit als een landschap waarin nog heel veel kan veranderen.

Het was in die jaren geen modieuze benadering. Echte stedenbouwkundigen keken neer op de aanpak van de 'boeren' maar wisten er in die cruciale eerste fase weinig tegenover te stellen. "Terwijl jullie in Delft ruzie maken over wie de wereld moet redden, zijn het Wageningers die in jullie vak op sleutelposities terecht gekomen zijn", sneerde de architect Frank van Klingeren in 1976. Achteraf gezien is het Wageningse primaat niet slecht geweest voor het ontwerp van Almere. De 'antistedelijke' opzet van toen heeft kwaliteiten voortgebracht die nu hoog worden gewaardeerd, en ze blijkt ook een vruchtbare bodem voor verdere stadsgroei. Misschien was er eenvoudigweg een stel groenboeren nodig om te snappen wat 'organisch' in 'organische stedenbouw' inhoudt.

Nadat de contouren van de nederzetting aldus waren voortgekomen uit de polder, vulden ze zich gaandeweg met stedelijkheid, van buitenaf en van binnenuit.

... mensen maken de stad ...

Voordat de verdere wording van de stad aan de orde komt, is het goed te beseffen dat Almere grotendeels is bedacht door een kleine groep mensen. De eerste maker van de stad is meteen de minst bekende: ir. L. Wijers, planoloog bij de Dienst der Zuiderzeewerken en auteur van *Een structuurplan voor de Zuidelijke IJsselmeerpolders* uit 1961. Hij is de eerste die in de zuidwesthoek van de nieuwe polders een

50



## 5 EBENEZER HOWARD, DIAGRAM 7, GROUP OF SLUMLESS SMOKELESS CITIES (1898)

Ebenezer Howard bedacht omstreeks 1900 het concept van de Garden City, waar stad en land in innige harmonie met elkaar bestaan. Hij liet zien hoe zeven tuinsteden samen een stadslandschap kunnen vormen met 250.000 inwoners. Vanwege de overeenkomsten met het model voor Almere is dit diagram afgedrukt in het Structuurplan uit 1983.

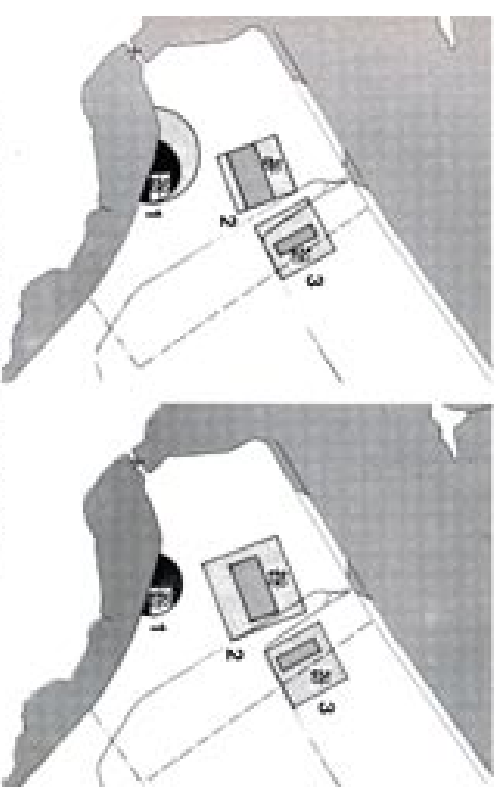
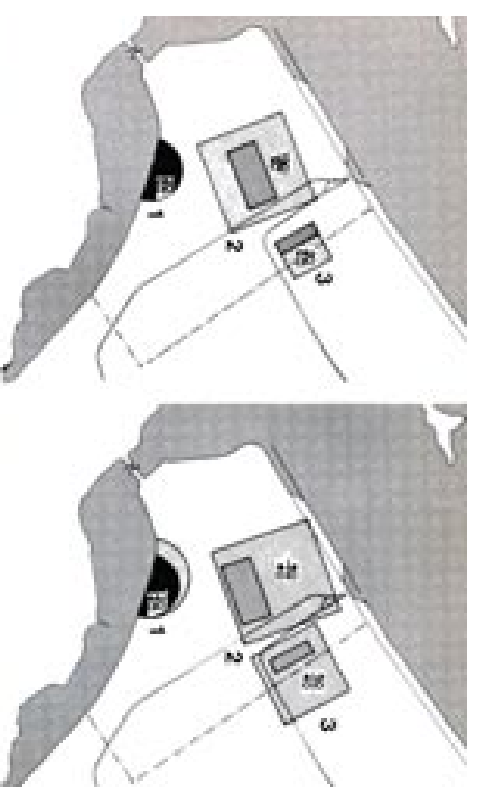
“gebied binnen stedelijke sfeer” tekende. Het was een trefzekere afbakening van het terrein voor het toekomstig Almere. Al zijn navolgers bleven binnen zijn lijnen. Hoofdrolspelers waren daarna de twee rijp-directieleden, Otto en Van Duin. Vanaf 1968 werkte Van Duin met een klein team aan het rapport *Verkenningen*, en in 1971 werd het Projectburo Almere opgericht, dat uit ongeveer 25 man bestond en jarenlang onder leiding stond van Dirk Frieling. Zij zetten de lijnen uit voor een stad van een kwart miljoen inwoners.

Later raakten meer mensen bij de opbouw van de stad betrokken, zoals de pioniers van wie velen zich levenslang met de stad engageerden. Almere introduceerde nieuwe inspraak- en participatievormen, en op dit moment nodigt de gemeente nadrukkelijk alle burgers uit om zich met de verdere ontwikkeling van de stad te bemoeien, onder de motto’s “ik bouw mijn huis in Almere” en “mensen maken de stad”. Maar in het begin was daar geen sprake van.

De mensen die de toekomst van Almere het meest aanging, namelijk de toekomstige bewoners, waren er nog niet. Velen wisten zelf nog niet dat ze er ooit zouden wonen, laat staan dat ze konden meebeslissen.

Het is niet erg dat Almere in de beginfase door zo weinig mensen is ontworpen, aldus Wil Segeren, een van de makers van het cruciale rapport *Verkenningen*. “Die beperking en zekere afscherming is voor de kwaliteit van Almere een goede zaak geweest. Ik geloof dat het goed is als een klein groepje mensen met een visie zich op een project als Almere concentreert. (...) Het is natuurlijk prachtig om iedereen mee te laten praten, maar je moet voorkomen dat je alsmaar op grond van compromissen gaat ontwerpen (...) Schoonheid kun je niet beredeneren en visie kun je niet met commissies maken.”

Hij doet deze uitspraak in de bundel *Peetvaders van Almere* uit 2001, waarin veertien ontwerppioniers worden geïnterviewd. Hun verhalen maken duidelijk dat het motto “mensen maken de stad” ook toen al van toepassing was, maar dan in een andere betekenis: Almere is mensenwerk. De basis van Almere is gelegd door markante personen die een bijna bovenmenselijke last wisten te dragen, namelijk



## 6 RIJKSDIENST VOOR DE IJSELMEERPOLDERS, ALMERE 1985 (1974)

Het puzzelen met de plaatsing en de volgorde van de kernen gaat in de vroege jaren zeventig voort. Gaandeweg worden keuzen gemaakt. Op deze kaartjes uit 1974 zijn Almere Haven, Stad en Buiten globaal te herkennen. Hun precieze plaats en omvang zijn nog in onderzoek.

de last om uit het niets een stad te scheppen voor en namens honderdduizenden anderen die er ooit zouden wonen. Veel van deze markante personen zijn hun loopbaan hier begonnen en zijn mede door de unieke ervaring van Almere markant geworden. Mensen maken de stad, en de stad vormt de mensen die haar maken.

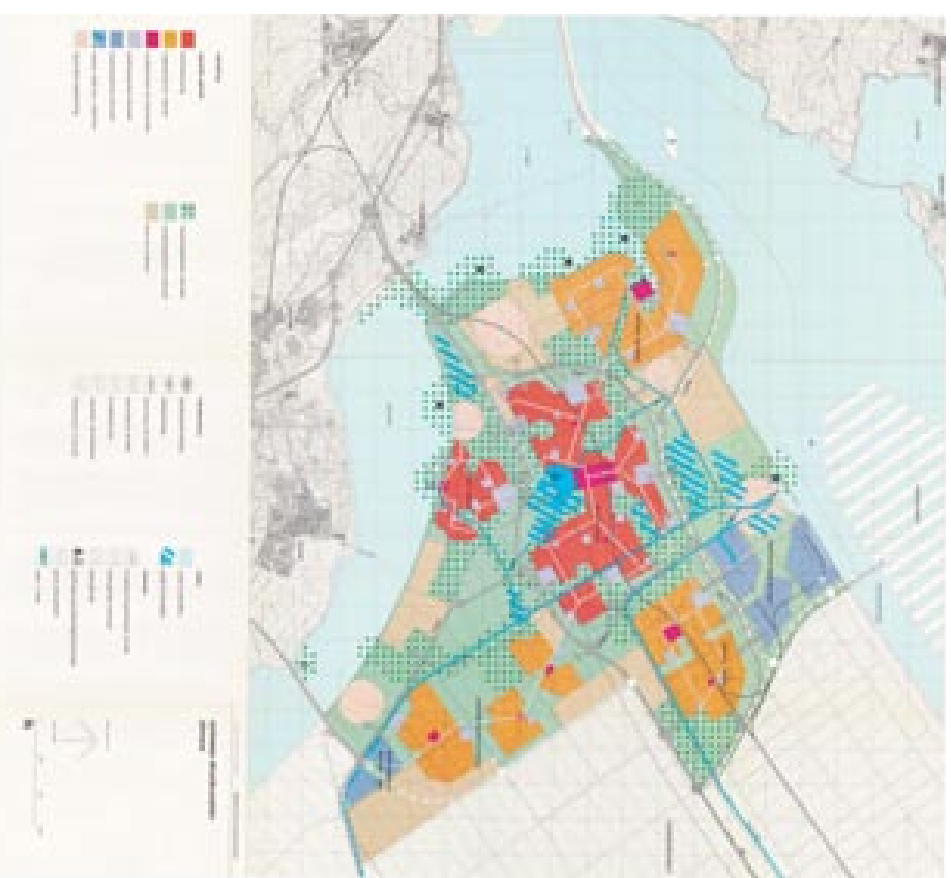
Dankzij de geschiedschrijving in boeken als *Peetvaders* en op websites als *Het geheugen van Almere* kan de huidige generatie Almeerders opnieuw ontdekken dat hun stad niet het product is geweest van een anonieme machine, maar het werk van gedreven mensen, die hun intelligentie, inventiviteit, kracht en optimisme ervoor hebben ingezet en die er vaak een levenslang engagement aan hebben overgehouden. Deze persoonlijke en langdurige inzet is een van verborgen maar onmisbare *principles* van Almere, ook voor de toekomst.

... *verbind plaats en context* ...

Almere is niet bedacht als een zelfstandige stad maar als toevoeging aan een reeds omvangrijk en snel groeiend stedelijk gebied. De stedelijke context was "het Westen des Lands", zoals het in 1958 losjes werd aangeduid. Of "de noordvlugel van de Randstad", aldus minister J.A. Bakker in het voorwoord van de *Verkenningen* uit 1970. Of "het fysieke milieu van de stedelijke zone die zich uitstrekt van Alkmaar via o.a. Haarlem, Amsterdam, het Gooi en Utrecht tot Nijmegen", zoals elders in de *Verkenningen* staat.

De Nederlandse bevolking groeide in die jaren razendsnel, van 9,5 miljoen in 1945 naar 11,5 miljoen in 1960 en 13 miljoen in 1970. Tot diep in de jaren zestig leek het erop dat die rappe toename zou doorgaan tot meer dan 20 miljoen in 2000. Het toch al verstedelijkte westen groeide zo mogelijk nog sneller en de regering zag het als een dure plicht om de gevaren van onleefbare en overbevolkte steden voor te zijn. Er kwam een overloopbeleid met plannen voor tien grote overloopgebieden aan de buitenkant van de Randstad, en een daarvan was Almere.

Kortom, de verbinding tussen deze plaats en haar context was er vanaf het begin, maar de context was er eerder dan Almere zelf en de relatie was eenzijdig. "De tabel met over-



## 7 RIJKSDIENST VOOR DE IJSSELMEERPOLDERS, ONTWERP STRUCTUURPLAN ALMERE (1978)

Binnen een paar jaar verandert Almere van een schema met bolletjes en blokjes in een structuurplan met herkenbare ruimtelijke vormen. Het Weerwater verschijnt. Over het buitendijkse Almere Pampus loopt een tweede verbinding naar Amsterdam. Die verbinding dringt des te meer sinds de aanleg van de Markerwaard onzeker is geworden.

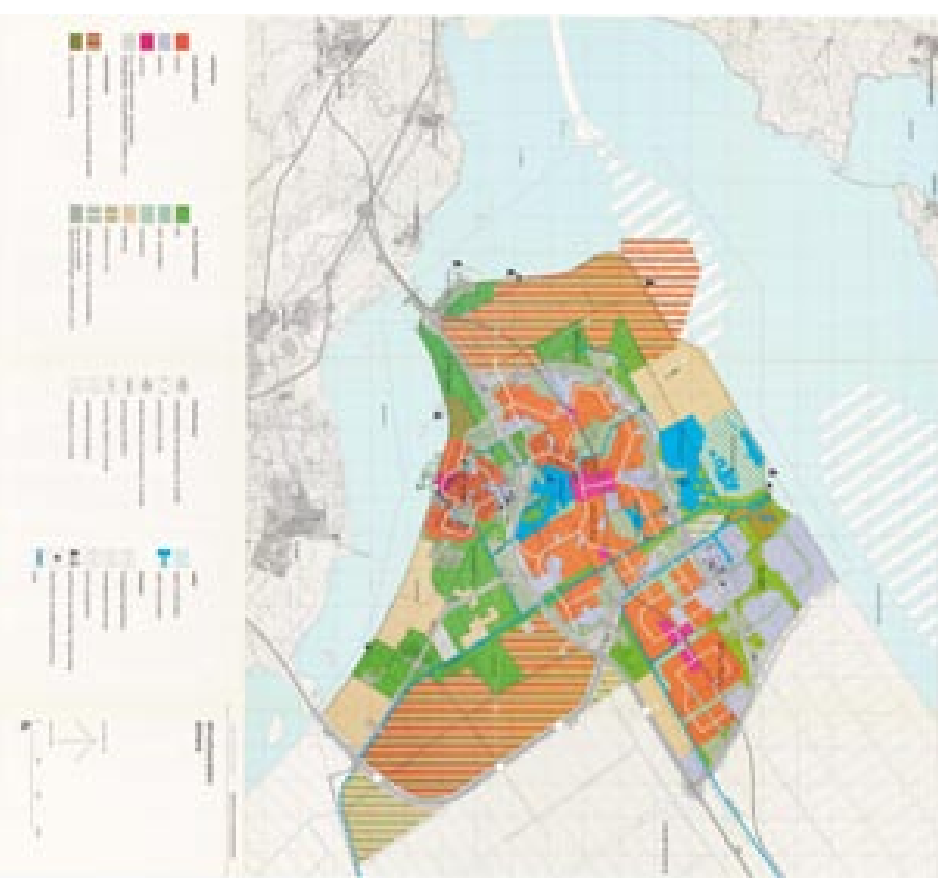
loopcijfers (...) is eigenlijk de basistabel voor Almere”, zo vatte Rijp-directeur Otto naderhand samen. Het woord ‘overloop’ is een treffende typering van Almeres bestaansgrond en het komt dan ook liefst 17 keer voor in de *Verkenningen* van 1970. Almere werd een uitwijkplaats voor woningzoekenden uit Amsterdam, het Gooi en Utrecht. Het was sociaal, economisch en ruimtelijk gezien nauwelijks verbonden met de rest van Flevoland en het brak met de plattelandscultuur die tot dan toe in de IJsselmeerpolders had gedomineerd.

Dat Almere ontstond als afgeleide van de noden van elders, blijkt ook uit de keuze van de Rijp om de woningbouw voor 90 procent in eengezinswoningen in laagbouw te realiseren. De argumenten waren rechtstreeks afgeleid van de regionale woningmarkt op het oude land waar dit woningtype ondervertegenwoordigd was. Almere kon het tekort aanvullen. In de woorden van de *Verkenningen* was dit “de door Almere ten aanzien van de noord/euigel van de Randstad te vervullen complementaire functie, in eerste instantie speciaal op het gebied van het suburbane wonen”. Maar door aldus bij te dragen aan de verscheidenheid in de regio, dreigde op lokale schaal juist monotonie. Een vergelijkbare onevenwichtigheid was er op de arbeidsmarkt. Het was vanaf het begin duidelijk dat de werkgelegenheid zich minder vlot en planmatig naar de polder liet verplaatsen dan de woonruimte. Almere zou per saldo nog lang een forenzenstad zijn.

Toen Almere werd bedacht, sprak het vanzelf dat na Flevoland ook de Markerwaard zou worden ingepolderd.

Het grote nieuwe poldergebied bepaalde de ruimtelijke context van de steden Lelystad en Almere, zoals het

*Structuurplan* uit 1961 laat zien. Het gebied zou een nieuw hart van Nederland vormen dat de omliggende landsdelen met elkaar verbond. Door het nieuwe land werden een spoorlijn en een indrukwekkend raster van autowegen getekend, ter “verbetering van het gehele Nederlandse verkeers- en vervoersnet”, aldus de *Tweede Nota over de ruimtelijke ordening*. Toen inpoldering van de Markerwaard achterwege bleef, werd deze door dachte poldercompositie geamputeerd. Voor Lelystad had dit traumatische gevolgen,



## 8 RIJKSDIENST VOOR DE IJSELMEERPOLDERS, STRUCTUURPLAN ALMERE (1983)

In 1984 wordt Almere een gemeente. Dit Structuurplan is dan ook het sluitstuk van de lange bemoeienis van de Rijksdienst voor de IJsselmeerpolders met het ontwerp van de stad. De toekomstige ontwikkelingen in het westen en oosten zijn minder gedetailleerd aangegeven dan op de kaart uit 1978. Het groen tussen Stad en Buiten slinkt.

en ook de ontwikkeling van Almere is erdoor gehandicapt. Zo bleek het netwerk van infrastructuur dat Almere met de Randstad verbond ineens tamelijk iel en vatbaar voor verstopping.

De verhouding tussen Almere en de context heeft, kortom, vanaf het begin veel aandacht en zorg gekregen maar ze is nog altijd onevenwichtig. De balans is een zaak van lange adem.

... *blijfinnoveren* ...

Het Zuiderzeeproject was een unieke vorm van georganiseerde *education permanente* die zich over anderhalve eeuw heeft uitgestrekt. Er was al zeventig jaar van onderzoek en proefneming verstreken toen het politieke besluit tot inpoldering in 1918 werd genomen. Daarna ging het leerproces door, want iedere drooggelegde polder was tevens een praktijkles voor de volgende. De rijksdiensten die de polders maakten waren 'lerende organisaties' die waarde hechtten aan kennisopbouw en kennisbehoud door middel van wetenschappelijk onderzoek en het koesteren van het eigen institutioneel geheugen. Nog tijdens het maken van Almere beschikte de Rijk in eigen huis over een enorm reservoir aan deskundigheid en ervaring: alleen al de wetenschappelijke onderzoeksafdeling had 160 man in dienst. In de opzet van Almere komen enkele belangrijke lessen samen. Bijvoorbeeld de les van de bosbouw als ontwerp-middel. Vanaf de jaren veertig had de Rijk, samen met Staatsbosbeheer en tal van externe deskundigen (zoals Dudok, Van Eesteren, Bijhouwer en Gorter) intensief gestudeerd op bosaanplant als structurend element in het polderontwerp. Een recent resultaat was het landschapsplan voor Oostelijk Flevoland. De kennis die daar was opgedaan, kon nu op de nieuwe stad worden toegepast.

Een andere les was pijnlijker: de les van Lelystad. "De stedebouwkundige 'roots' van Almere liggen in Lelystad. Daar ging alles fout wat maar fout kon gaan", aldus oud-Rijk-directeur Otto. Het ontwerpproces van Lelystad had jarenlang voortgesleept en was onttaard in een uitputtingsslag tussen twee rijksdiensten, de Rijk en de Dienst der Zuiderzeewerken. Zij hadden een zakelijk meningsverschil



## 9 GEMEENTE ALMERE, ONTWIKKELINGSSTRATEGIE ALMERE OOST EN WEST (1987)

Vanaf 1983 is de gedachtevorming over de ontwikkeling van Oost en West verder gegaan. De inzichten veranderen in de loop der tijd, maar de hoofdlijnen staan al vroeg vast. Zo worden in Oost alvast bosstroken aangeplant op basis van de ontwikkelingsstrategie uit 1987.

over de ontwerpstrategie voor een stad met zeer onzekere bevolgingsprognoses, maar daarnaast was het ook een strijd tussen persoonlijkheden en tussen twee ontwerpscholen, kortweg: tussen Delft en Wageningen. Uiteindelijk sneuvelde het ontwerp van de stedenbouwkundige Cornelis van Eesteren. De Wageningers van de RJP hadden gewonnen maar moesten nu laten zien dat zij daadwerkelijk een stad konden ontwerpen.

Voor Almere wilde de RJP met een schone lei beginnen, met een andere vorm van verstedelijking en een andere procesvorm. Het proces werd in zekere zin lossier en straker, democratischer én hiërarchischer ingericht. Otto en Van Duin hadden de leiding. Tot 1971 werkte Van Duin met een klein team aan de hoofdlijnen van de stedelijke structuur binnen het stramien van het *Structuurplan* uit 1961.

In de *Verkenningen* van 1970 onderzochten ze vijf stedelijke modellen, waarbij overigens hun voorkeur voor het model met meerdere kernen vooraf al vaststond. “Twee zaken werden (...) op voorhand buiten de discussie gehouden.

De keuze voor een stad met overwegend laagbouw en de keuze voor een meerkerige stad”, zei Otto in een terugblik.

In de volgende fase, vanaf 1971, haalde de RJP niet opnieuw een coryfee als Van Eesteren binnen. In plaats daarvan formeerde de dienst het Projectburo Almere, een multidisciplinaire groep ambitieuze jonge ontwerpers en wetenschappers, voor het merendeel zojuist cum laude afgestudeerd, die hieraan het begin van hun carrière meteen een unieke kans kregen en die zich intensief met Almere zouden vereenzelvigen. Van Duin kon achteraf smakelijk over de “jonge honden” vertellen: “Ze duld- den geen enkele vorm van hiërarchie! (...) Iedereen werd bij de voornaam genoemd. Zo had je drie Henken, twee Brammen; er was geen touw aan vast te knopen.”

De RJP nam een risico door een eigenzinnige nieuwe generatie binnen te halen die zich tegen de oude orde zou kunnen keren, maar het bleek een succes. Het Projectburo werkte als een interdisciplinaire innovatiemachine, waarin het er volgens de wetten van de creativiteit ogenschijnlijk chaotisch aan toeging, maar die intussen een vruchtbare klimaat bood voor het verzinnen en uitproberen van nieuwe

ideeën. De confrontatie van opvattingen die de planning van Lelystad zo had gehinderd, werd nu in eigen huis georganiseerd en geïntensiveerd. Dat gebeurde binnen een stabiel kader, want niet alleen de rangorde in de organisatie stond vast maar ook de volgorde in de tijd. Almere is ontworpen in een hiërarchie van landschap boven stad: eerst kwam het landschappelijke raamwerk, toen de stedelijke invulling, eerst kwamen de groenboeren, toen de stedenbouwkundigen.

Later zou Almere ruimte bieden aan tal van andere innovaties, bijvoorbeeld op het gebied van woonvormen, architectuur en gezondheidszorg. Dat verbaast niet, in een stad waarvan het ontstaan zozeer verbonden is met de wil om te vernieuwen en van het verleden te leren. “Ik denk dat die ontspannen en experimentele houding, die improviserende manier waarop het Projectburo zo’n megaproject als Almere aanpakte, de stad (...) ten goede is gekomen”, aldus Dirk Frieling in *Peetvaarders van Almere*: “Die stemming van ‘waarom niet!’, de houding om ideeën een kans te geven, die heerst nog steeds!”

... *combineer natuur en stad* ...

De polynucleaire opbouw van Almere – “het stedelijk gebied is opgebouwd uit meerdere kernen, gelegen in een parkachtig landschap” – is al meermalen ter sprake geweest, en met recht, want het is Almeres meest bepalende ruimtelijke principe.

Ook dit principe steunde op de lessen van Lelystad. Het probleem van de onzekere bevolgingsprognoses werd bij Almere aangepakt door niet één grote stad te bouwen maar meerdere kleine kernen gescheiden door groen. Deze opzet had ook andere voordelen. Het rapport *Verkenningen* somde ze in 1970 op: het meerkerenmodel gaat goed samen met de wens om veel laagbouw te realiseren, er kan een grote verscheidenheid in woonvormen komen, veel mensen kunnen dicht bij het groen wonen, er is variatie in bebouwd en onbebouwd gebied, het biedt stedenbouwkundige flexibiliteit zonder de nadelen van sfeerloze reserveruimten, het levert belangrijke open ruimten op, het biedt gunstige voorwaarden voor de ‘forumfunctie’ oftewel de mogelijkheid

om anderen in de publieke ruimte te ontmoeten, het sluit aan op de bodemgesteldheid, per saldo is het de goedkoopste variant, en ten slotte is er “de behoefte binnen niet te lange tijd tot in zekere mate afgeronde eenheden met een eigen identiteit – ook in morfologische zin – te komen”. Dat deze opsomming overtuigend klinkt is geen toeval, want de afweging van de modellen was nogal naar het polynucleaire model toegescreven.

De oorsprong van het meerkerenmodel is niet exact terug te vinden. Het *Structuurplan* uit 1961, met zijn “gebied bin nen stedelijke sfeer” waarin ook “bos” voorkomt, lijkt erop vooruit te lopen. In vakkringen werd al langer gesproken over de komst van het ‘stadsgewest’, een gedachte die door drong in de *Tweede Nota van de regering* uit 1966:

“Verstedelijking is geen ‘stadwording’ meer, maar de spreiding over een streek van wat tot dusverre bijeengeleggen stedelijke elementen waren.” Toen Van Duin in hetzelfde jaar als deeltijdhoogleraar in Wageningen zijn inaugurale rede *Boeren, burgers en buitenlui* uitsprak, behandelde ook hij het ‘stadsgewest’, maar dan vanuit landelijk perspectief. Hij voorzag dat het platteland in de toekomst niet langer het uitsluitend domein van de boer zou zijn. Forenzen, recreanten en natuurminnaars zouden een steeds grotere invloed krijgen op de functies en het aanzien van het land. Uit de ingrediënten stad, natuur, recreatie en landbouw zou het stadsgewest als een nieuw gebiedstype ontstaan. Daarin pasten zelfs nieuwe natuurgebieden, waarvoor Van Duin de nuchtere ingenieursnaam ‘natuurbouw’ hanteerde. Het ligt voor de hand dat Van Duin dit betoog niet vergeten was toen hij in de volgende jaren begon aan een meerkerig Almere dat inderdaad op een stadsgewest of een verstedelijkte regio leek. Het meerkerenmodel is ten slotte ook terug te voeren op de boerentraditie van de Rijk. Vanaf de jaren twintig was uitvoerig onderzoek gedaan naar ‘kernenpatronen’ om het optimale aantal en formaat van de woonkernen in een nieuwe polder te bepalen. Voor de Noordoostpolder en Oostelijk Flevoland waren talloze varianten beproefd. De compositie van Almere lijkt daarop voort te bouwen, maar dan met kernen die groter zijn en veel dichter bij elkaar liggen.

Nadat de keuze voor een meerkerige verstedelijking was gemaakt, kwamen er ook andere referenties. Zo had Almere overeenkomsten met de tuinsteden die Ebenezer Howard rond 1900 had uitgedacht en die omstreeks 1970 opnieuw in de belangstelling stonden. Howard bedacht zijn *garden city* als de oplossing voor twee gelijkwaardige problemen: het verarmende platteland en de ongezonde stad. Stad en land zijn in zijn visie functioneel met elkaar verweven, maar ze kennen strikt gescheiden grondregimes en een strenge *zoning* die mogelijk is dankzij het ontbreken van particulier grondbezit. Het ruimtelijke beeld is verrassend genuanceerd: het groen dringt door tot in het hart van de stad, en over het ommeland zijn talloze stedelijke functies uitgestrooid. Dat zijn niet alleen boerderijen, tuinderijen, bossen, volkstuinten en drinkwaterreservoirs die rechtstreeks aan de stad leveren, maar ook herstellingsoord en tehuisen voor wezen, blinden, doven, alcoholisten en epileptici. Het groen is niet leeg maar boordevol. Howard heeft veel invloed gehad door zijn sociale beweging en zijn radicale ideeën over grondbeleid en nieuwe stad-land-relaties, maar misschien nog wel het meest door de hypnotische kracht en schoonheid van de didactische schema’s waarmee hij zijn theorieën verduidelijkte. Afbeeldingen als ‘Diagram 7’, waarop zeven volmaakt ronde tuinsteden samen een ‘Group of Slumless Smokeless Cities’ vormen met in totaal 250.000 inwoners, spraken tot de verbeelding. Dit schema stond ook afgebeeld in het *Structuurplan Almere* uit 1983.

De makers van Almere verwezen ook, dichter bij huis, naar het Gooi. In *Peetvaders van Almere* vertelt Wil Segeren, een van de mannen van het eerste uur, hoe dat was ontstaan: “Ik kwam (...) tot de merkwaardige ontdekking dat het Gooi 14.000 hectare omvat, net als Almere. En ook vijf kernen heeft, net als Almere. En dat de grootste kern 100.000 inwoners heeft, net zoals wij bedacht hadden voor Almere Stad.” Het was duidelijk dat Almere niet in stedelijkheid moest willen concurreren met Amsterdam of Haarlem, maar zich zou spiegelen aan oudere suburbane gebieden zoals het Gooi.

De opzet van Almere kreeg in de jaren zeventig in vakkringen veel kritiek. Het plan was ‘antistedelijk’ en de Rijk



liet de oren teveel hangen naar “wat de mensen willen”.

Almere markeerde de ‘vertrossing’ van de stedenbouw en ook de woordspeling ‘Los Almeros’ was snel gemaakt.

Almere zondigde tegen de hoofdregel van de planologie uit die tijd, die een strikte scheiding van ‘rood’ en ‘groen’ voorschreef. Achteraf is duidelijk dat de makers van Almere op een spoor zaten dat pas gaandeweg waardering heeft gekregen, namelijk het spoor naar een nieuwe, meer diffuse verhouding tussen stad en land.

In alle referenties – Van Duin, Howard, de polderkernen, het Gooi – richt de aandacht zich even sterk op het groen als op het rood. De opzet van Almere hield de belofte in van een nieuwe wisselwerking tussen stad en land. ‘Meerkernig’ was eigenlijk een ongelukkige naam, omdat die de aandacht vooral vestigde op het rood van de kernen, terwijl de crux van deze opzet juist de gelijkwaardigheid van groen en rood was.

Veel later zou de lossere omgang van land en stad opnieuw worden onderzocht in bijvoorbeeld de *Visie Stadslandschappen* (1995) van het ministerie van LNV en het advies *Buiten Bouwen* (2004) van de vrom-raad. In de Nederlandse context diende zulks vooral als een therapie om de stramme rood-groen-relatie soepel te masseren. Een onverdeeld succes werd het overigens niet. Wat de één een ontspannen verhouding tussen rood en groen noemt, beschouwt de ander als verrommeling van het landschap.

Ook in Almere is de belofte maar voor een deel ingelost. De RJP wilde de meerkeren aanpak consequent doorvoeren door voor iedere kern een eigen ontwerpteam te vormen, en ook door van iedere kern een eigen gemeente te maken. Maar Almere werd in 1984 één gemeente en onwillekeurig zijn de kernen sindsdien programmatisch en ruimtelijk naar elkaar toe getrokken. Rood en groen bleken minder gelijkwaardig te zijn dan was beoogd. Er is stilaan groen bebouwd dat groen had moeten blijven, bijvoorbeeld tussen Stad en Buiten. Dat de *Structuurvisie voor de Buitenruimte van Almere* uit 1978 nooit is vastgesteld, is altijd een handicap gebleven voor een integrale behandeling van het groen. Een enkele blik op de kaart of op de kerncijfers laat zien dat de vergelijking tussen Almere en de

tuinstiteden van Howard geflatteerd is: bij Howard beschikken 250.000 mensen over 27.000 hectare stad en land, in de plannen voor Almere bewoont hetzelfde aantal mensen een gebied half zo groot. Howards ideaal is alleen al utopisch door de cruciale en compromissloze rol die hij aan het grondbezit toedichtte.

Maar sommige gemiste ontwikkelingen zijn nog altijd mogelijk. Al in het *Structuurplan* uit 1983 werd gepleit om “juist in deze stad” te experimenteren met milieuvriendelijke landbouw gekoppeld aan educatie. Het monoculturele productiebos heeft door de jaren een grotere biodiversiteit gekregen, en hier en daar verschijnen rode functies in het groen, al is het dan geen gesticht maar bijvoorbeeld het stadslandgoed De Kempnaan.

De critici die Almere ‘antistedelijk’ vonden, hebben te vroeg geoordeeld: De opzet van Almere was eerder prestigieus dan antistedelijk. De boeren van de RJP bouwden niet *aus eivem Gujs* een complete stad, maar plantten over een grote oppervlakte een relatief bescheiden nederzetting die in de loop der tijd kon blijven groeien, en dan misschien een stad zou worden en misschien ook niet. Ze schiepen de voorwaarden voor een nederzetting met een open toekomst. Of, zoals in de *Verkenningen* al was voorzien, het “lijkt gewenst bij de opbouw van Almere uit te gaan van min of meer zelfstandige concentraties, maar daarnaast de mogelijkheid voor de ontwikkeling van een meer complex stedelijk weefsel open te houden”.

... *ontwerp gezonde systemen* ...

Veel van de *principles* voor Almere waren beklonken in 1971, toen de Nederlandse regering de *Verkenningen* aanvaardde als basis voor de planvorming en toen het Projectburo werd opgericht. Daarna begon het grote werk. Terwijl de afzonderlijke kernen al in aanbouw waren (Haven vanaf 1975, Stad vanaf 1979, Buiten vanaf 1983) werd gewerkt aan een samenhangend en aantrekkelijk stedelijk systeem, volgens plandocumenten zoals *Almere 1985* (1974), het *Ontwerp Structuurplan Almere* (1977) en het definitieve *Structuurplan Almere* (1983).

Het Projectburo dacht lang en diepgaand na over het aantal, de grootte en onderlinge plaatsing van de woonkernen, over het vervoersstroom, over de betekenis van het water in en buiten de stad, over het tracé van de A6 en het spoor, over het recreatief gebruik van het groen, over technische systemen zoals stadsverwarming. Veel keuzen stonden in aanleg al in de *Verkenningen*, bijvoorbeeld dat er voor het openbaar vervoer “geheel of gedeeltelijk aan een vrije baan [kan] worden gedacht om onnodige opstoppingen te voorkomen”. Maar nu moest het worden uitgewerkt naar concrete stedelijke vormen en stedelijke systemen. De stad veranderde van een schema in een gebied. Er werd zorg besteed aan de beleving van de ruimten, aan zichlijnen, aan tal van sociale aspecten. Gedurende het proces snuvelden sommige goede voornemens, terwijl andere goede ideeën juist nu ontstonden. Zoals de aanleg van een centrale plas, het Weerwater. Voor rijp-mensen van de oude stempel was het een bijna tegennatuurlijk voorstel, want ze hadden kort tevoren het water uit de polder verjaagd, maar Teun Koolhaas wist ze te overtuigen. Succesvol was ook de uitwerking van het systeem voor openbaar vervoer met vrije busbanen.

Wie nu de plannen van toen leest, valt op hoeveel aandacht ze besteedden aan recreatie. Almere werd bedacht tijdens de hoogtijdagen van het recreatiebeleid, het tijdperk van de R in de naam van het ministerie van CRM. Vrije tijd en recreatie vormden een politiek-ideologische kwestie, waarin thema's als emancipatie, ontplooiing, gezondheid, welzijn, ontmoeting en sociale cohesie samenkwamen met een sterke invloed op ruimtelijke planvorming. Almere is vanuit die visie ontworpen en vooral de ideeën over de buitenruimte zijn erdoor gekleurd. Niet veel later verschrompelde de vrijetijdsbesteding als onderwerp van overheidsbeleid; ze werd voortaan overgelaten aan de markt. Ook de ontwikkeling van Almere draagt hiervan sporen. Het belang van recreatieruimte als *merit good*, als cruciaal bestanddeel van een gezond stedelijk systeem, wordt nog altijd herkend, maar een samenhangend sociaal-ruimtelijk concept ontbreekt. Het is alsof een veelbelovend systeem-in-opbouw halverwege vaart verloor en verbrokkelde.

... *koester diversiteit* ...

Bij de start van Almere waren de omstandigheden voor sociale en economische verscheidenheid niet gunstig. De *Verkenningen* noemen verschillende oorzaken, zoals “de vele uniforme na-oorlogse stadsuitbreidingen en de vrij korte periode waarin de stad zal moeten worden gerealiseerd”. De makers van Almere maakten het zichzelf niet gemakkelijk met hun keuze voor 90 procent eengezinswoningen.

En dan was er de verwachte eenzijdigheid “naar welstands-klasse”. De overloop van de oude steden naar Almere zou merendeels bestaan uit mensen uit de lagere inkomensgroepen. Daarbinnen bestaat nog een ruime variatie en Almere heeft die variatie ook gestimuleerd, bijvoorbeeld onder het motto: “Kom naar Almere en neem je moeder mee”. Met als resultaat onder meer dat Almere nu de op een na meest multiculturele stad van Nederland is. Maar in sociaal-economisch opzicht is de verscheidenheid ‘plat’ gebleven, de financiële, bestuurlijke en culturele elites zijn ondervertegenwoordigd. Dat werd destijds al voorzien, zij het in bedekte termen. Het was een gewoelig onderwerp dat omzichtig moest worden verwoord.

Het probleem was dat diversiteit tevens ongelijkheid betekent. Instandhouding van maatschappelijke ongelijkheid was destijds niet populair, en toch moesten de makers van Almere ongelijkheid als gegeven accepteren, zo betoogden de auteurs van de *Verkenningen*. Ze schreven het overigens niet zelf maar citeerden gevestigde deskundigen. Zoals de planoloog Willem Steigenga: “Tegenover ideologische uitgangspunten met betrekking tot een zekere mate van gelijkvormigheid van onze samenleving zal men in de planning zich stellen op de basis der realiteit dat onze samenleving een pluriforme samenleving is, hetgeen dus inhoudt, dat verschillende waarden- en normenpatronen naast elkaar voorkomen.” En de sociaal-geograaf Gerard Hoekveld, die de historische groei van het stedelijk gebied tussen Velzen en het Gooi had onderzocht en daarbij had ontdekt hoe belangrijk villadorpen zijn voor de kwaliteit van de verstedelijking. De woongebieden van de *intellectuëls* en *administrators* kunnen “als trekpaard (...) fungeren bij de

ontwikkeling van tot dan toe onbelangrijke gebieden”, en zijn daarin vergelijkbaar met grote bedrijven of instellingen zoals een universiteit.

Maar dan moest het trekpaard wel willen. “Het punt is nu uiteraard of in Almere binnen korte tijd een zodanig aantrekkelijk fysiek milieu kan worden gecreëerd dat voldoende zuigkracht op genoemde categorie kan worden uitgeoefend”, aldus de *Verkenningen*. “Resumerend kan worden gesteld, dat op basis van alleen de behoefte aan woningen het accent zal vallen op de lagere welstands-klassen, doch dat voor het creëren van een ‘wervend milieu’ speciale aandacht moet worden geschonken aan de bouw van een ‘relatieve overmaat’ aan duurdere woningen.” Kortom, een complete stad heeft ook een elite nodig en om de elite te lokken zijn extra inspanningen nodig.

Tegen deze achtergrond is het begrijpelijk waarom Van Duin in 1979 voorstelde om in Almere een golfbaan aan te leggen, ook al woonden er pas vierduizend mensen, en ook al hadden die nog weinig aandrang om te golfen. Door te investeren in een luxevoorziening kon Almere van meet af aan laten zien dat het geen slaapstad maar een complete stad zou worden waar ook plaats was voor de elite. De inmiddels aangetreden landdrost Han Lammers zag het anders.

Hij wees het plan af. Hij bevestigde daarmee de vrees uit de *Verkenningen* van 1970 dat de ‘gelijkheidsideologie’ een visie op de complete stad in de weg stond. Andere tegenvallers waren dat de komst van een deel van de Universiteit van Amsterdam, waarvan in de jaren zeventig serieuze sprake was, niet doorging en dat Almere geen grote, kenmerkende bedrijfstakken aan zich wist te binden. De voorbeelden laten zien dat diversiteit zich niet laat dwingen en dat ze niet waardevrij is. Welke vormen van diversiteit worden gewaardeerd, hangt af van maatschappelijke en politieke opvattingen en modes.

Maar los daarvan heeft de ontwikkeling van diversiteit een eigen dynamiek. De diversiteit van Almere groeit naarmate de stad ouder wordt en ze is nu al veel breder dan in het begin. Dat geldt, behalve voor de bevolkingssamenstelling, ook voor de biodiversiteit en de economische bedrijvigheid. Het *Structuurplan* uit 1983 voorzagt dat al. Bijvoorbeeld over

de ecologie: “Met het groter worden van de verscheidenheid in het landschap neemt ook het aantal soorten toe dat in dit milieu levenskansen vindt.” En over de economie: “Naar mate de ontwikkeling voortschrijdt zal ook binnen de landbouwkundige bestemming een steeds breder scala van activiteiten plaats gaan vinden.” Ook de sociaal en culturele diversiteit zal per generatie groeien. De stad heeft geduid.

... *de woorden komen tot leven* ...

Uit het voorgaande zijn enkele historische grondslagen van Almere af te leiden. Almere heeft een nieuwe stap gezet in een lange traditie van nieuw ontworpen polderbewoning. Almere is gegroeid uit het landschap, ook al moest dat landschap tegelijk met Almere nog worden gemaakt. Almere is mensenwerk, het werk van gedreven mensen met een grote persoonlijke betrokkenheid. Almere is een product van de wil om voortdurend te leren en te innoveren. Almere is begonnen als een afgeleide van de grootstedelijke context en heeft gaandeweg een eigen identiteit gekregen. Almere is ‘meerkermig’ opgezet met de belofte van een aangename leefomgeving in de nabijheid van stedelijke en natuurlijke waarden. Almere is een levensgroot laboratorium geweest waarin tal van nieuwe systemen zijn ontwikkeld en toegepast in dienst van een gezond leefmilieu. Almere was op ecologisch, sociaal en economisch vlak in het begin nogal eenzijdig, maar het is op weg om een steeds rijkere verscheidenheid te ontwikkelen.

Het klinkt bekend. Veel van de thema’s die nu in de Almere Principles aan de orde komen, zijn hier al vinden, naar de letter of de geest. Een groot verschil met de Almere Principles is de mate van openbaarheid. De Almere Principles zijn gepresenteerd, gepubliceerd, en bedoeld om een publiek leven te leiden. Dat was voorheen nauwelijks het geval. Uitgangspunten en doelstellingen stonden keurig opgesomd in een nota of een rapport, als bestuurlijke en ambtelijke *reminders*, maar werden verder niet in de schijnwerpers geplaatst. Wellicht is het de calvinistische of pragmatische inslag die de Nederlanders schuw maakt in het hanteren van grote woorden. We ontlopen de grote woorden niet helemaal, maar we spreken ze met mate, we doen

het kortstondig zodat we snel kunnen overgaan tot de orde van de dag, en we doen het liefst niet teveel in het openbaar, want we krijgen niet graag het verwijt dat we te hoog van de toren blazen.

En dus zijn expliciete formuleringen van Almeerse principes *avant la lettre* schaars. De mooiste uitzondering zijn de doelstellingen uit het rapport *Almere 1985* uit 1974, die later in het *Structuurplan* uit 1983 werden herhaald:

- 1 *Almere moet een directe bijdrage leveren aan het oplossen van de regionale problemen van vandaag.*
- 2 *Almere moet mogelijkheden openhouden voor morgen.*
- 3 *Almere moet plaats bieden aan iedereen.*
- 4 *Almere moet de individuele ontplooiing van hen die er verblijven stimuleren.*
- 5 *Almere moet een bijdrage leveren aan het ontstaan en behoud van een gezond natuurlijk milieu.*
- 6 *Almere moet een bijdrage leveren aan het behoud en de verdere ontwikkeling van een stedelijke cultuur.*

Het is een elegant en doordacht pakket van doelen. Ze zijn paarsgewijs gekoppeld: de nummers 1 en 2 richten zich op de korte en de lange termijn, de nummers 3 en 4 op de samenleving en het individu, de nummers 5 en 6 op de natuur en de cultuur. Ze kunnen verrassend gemakkelijk aan de Almere Principes worden gekoppeld. Zo is "mogelijkheden openhouden voor morgen" uit 1974 verwant aan "anticipeer op verandering" uit 2008, terwijl "plaats bieden aan iedereen" dezelfde geest ademt als "koester diversiteit". Herkenbaar is ook de uitwerking van het diversiteitsdoel uit 1974: "een volledige samenleving waarin van meet af aan alle leeftijdsgroepen, inkomensklassen, beroeps categorieën en leefstijlen zijn vertegenwoordigd; een verzameling van meerderheden en minderheden".

De Almere Principes van 2008 zijn nieuw maar ze hebben lange en wijdvertakte wortels in het verleden. Ze zijn verwant aan de motieven, drijfveren, doelen, ambities en dromen die destijds het werken aan Almere hebben gestuurd. Ze bouwen voort op kwaliteiten die in Almere al zijn gerealiseerd, maar ook op de oorspronkelijke beloften van Almere die tot nu toe nog niet of onvolledig zijn ingelost. Ze bieden aanknopingspunten om dwalingen en dilemma's in per-

spectief te plaatsen en mogelijk te corrigeren. De Almere Principes werpen een nieuw licht op de toekomst en evengoed op het verleden. Op weg naar de toekomst komen de beste waarden uit het verleden weer tot leven.

*Fred Feddes is journalist en publicist*

## GERAADPLEEGDE LITERATUUR

- Jaapjan Berg e.a. (red.), *Adolescent Almere. Hoe een stad wordt gemaakt*, Rotterdam, 2007
- R.H.A. van Duin en G. de Kaste, *Het Zuiderzeeproject in zakformaat*, Lelystad, 1995(4)
- Fred Feddes e.a. (red.), *Oorden van onthouding. Nieuwe natuur in verstedelijkend Nederland*, Rotterdam, 1998
- Dirk Frieling, *De wortels van Almere. Vier verhalen. Hazelnootlezing, 7 april 2006*, Almere, 2006
- Adriaan Geuze en Fred Feddes, *Polders! Gedicht Nederland*, Rotterdam, 2005
- Zef Hemel, *Het landschap van de IJsselmeerpolders. Planning, inrichting en vormgeving*, Rotterdam, 1994
- Gerrit van Hezel en Aaldert Pol, *De Fleuolandse geschiedenis in meer dan 100 verhalen*, Amsterdam, 2005
- Gé Huismans e.a. (red.), *Plannematlas Almere. Chronologie van 30 jaar plannen in Almere*, Almere, 2008
- Rijksdienst voor de IJsselmeerpolders, *Verkenningen omtrent de ontwikkeling van de nieuwe stad "Almere" in Fleuoland*, Flevo-berichten No. 78, Lelystad, 1970
- Rijksdienst voor de IJsselmeerpolders, *Almere 1985* (1974)
- Rijksdienst voor de IJsselmeerpolders, *Structuurplan Almere*, Flevobericht nr. 243, Lelystad, 1983
- Brans Stassen, Jaapjan Berg, *Peetvaarders van Almere. Interviews met bestuurders en ontwerpers*, Almere, 2001
- Coen van der Wal, *In praise of common sense. Planning the ordinary. A physical planning history of the new towns in the IJsselmeerpolders*, Rotterdam, 1997

Met dank aan Dirk Frieling voor zijn opmerkingen bij een eerdere versie van dit hoofdstuk.

# De eerste oefening van de Principles in Almere – Een impressie van de introductie op 8 en 9 april 2008

FRED FEEDDES

## *Het perspectief*

William McDonough begon zijn introductie van de Almere Principles op 8 en 9 april 2008 met een verwijzing naar Thomas Jefferson, een van de beroemdste Amerikanen aller tijden. Hij was onder meer schrijver van de *Declaration of Independence*, president, herenboer, intellectueel, uitvinder en architect. Jeffersons laatste ontwerp was zijn eigen grafsteen. Daarop liet hij alleen vermelden wat hij had ontworpen: de onafhankelijkheidsverklaring, een statuut van godsdienstvrijheid en een universiteit. “Hij vermeldde niets over al zijn activiteiten, zelfs niet dat hij president was geweest. Alleen zijn *legacy*, zijn nalatenschap, telde”, aldus McDonough.

Met dit verhaal wierp McDonough een zeer verre blik vooruit. Terwijl de schaa sprong van Almere nog moet beginnen, en terwijl de Almere Principles zich nog moeten bewijzen, stelde hij alvast de vraag: geachte Almeerders, wat zal straks uw nalatenschap zijn? Hij plaatste de Almere Principles hiermee in een langetermijnperspectief. Het was een uitnodiging om grote gebaren te maken, om te kijken naar de verre horizon, om mee te denken en mee te werken aan de toekomst van Almere, en om dat aan de hand van deze principes te doen. “Maak deel uit van de gemeenschap die de nalatenschap van de toekomst maakt.”

Wat volgde was een eerste kennismaking tussen de Almere Principles en een geëngageerd publiek, en een eerste proeve van de gebruiksmogelijkheden. Dat gebeurde in drie gezelschappen: met leden van de gemeenteraad, met Nederlandse deskundigen, en met *stakeholders* ofwel economisch en maatschappelijk betrokkenen bij Almeres

groei. Naast McDonough was ook minister Jacqueline Cramer van VROM aanwezig. Het was een bijzonder en tegelijkertijd bescheiden moment. Zoals de tekst zelf aan geeft: “De woorden van de Almere Principles zullen tot leven komen en betekenis krijgen door menselijk handelen, en door ze op elk niveau als beginsel te nemen van ieder ontwerp voor de stad als geheel.” Het betekent dat de Principles een dode letter zullen blijven zonder gemotiveerd menselijk handelen. En omdat het handelen nog maar net is begonnen werd de toon dezer dagen gezet door verwachtingsvol optimisme maar ook door bescheidenheid. “I come here very humbly to be part of your story”, zei McDonough. Wethouder Adri Duivesteyn stelde na afloop vast: “We hebben geoefend.”

## *De verovering*

De uitnodiging om mee te denken werd algemeen aanvaard. Na twee dagen leek het bestaan van de Almere Principles al vanzelfsprekend. Niemand twijfelde aan het bestaansrecht, geen van de Principles werd overbodig verklaard en er werden ook geen grote lacunes ontdekt. De suggesties voor aanvullingen, zoals meer aandacht voor de verworvenheden van Almeres verleden en meer nadruk op sociale aspecten, leidden niet tot herziening van de Principles; een andere belichting en andere accenten in de uitwerking volstaan. De tenor was positief. De aanwezigen wilden graag met de Almere Principles meedenken over de duurzame toekomst van Almere. Een van hen zei zelfs: “Mijn ideaal is dat je in deze stad zou moeten willen wonen *vanwege* deze Principles.”

Het was boeiend te ervaren hoe de deelnemers zich de Principles eigen maakten. De Almere Principles vormen een bijzonder geconcentreerde tekst, ze raken aan veel onderwerpen, ze gaan diep, en ze zijn verrekend in hun consequenties. Het is niet vanzelfsprekend dat iedereen ze allemaal in één keer kan bevatten; het ligt voor de hand dat de verovering stapsgewijs gebeurt. Zo gebeurde het ook. Iedere gespreksgroep begon met de vraag naar een rangorde tussen de Principles, zoals: wat is het belangrijkste principe, bij welke van de zeven ligt de sleutel tot de andere

zes, welke spreekt u het meeste aan, of: waar ligt uw hart? Zo werden de Principles ontrafeld, dichterbij gehaald, hanterbaar gemaakt en van een persoonlijke klank voorzien. Ze vormden niet langer een massief blok, maar werden een beweeglijke reeks die naar eigen inzicht gerangschikt kan worden. Iedereen kan aan de hand van Principles een eigen verhaal vertellen, vanuit eigen interesses en een eigen betrokkenheid.

Welke verhalen en redenering dat kunnen zijn, kwam tijdens deze eerste kennismaking nog niet uitputtend aan de orde, maar er waren wel aanzetten die een glimp lieten zien van hoe je de Almere Principles kunt gebruiken. Het meest uitvoerig was Dirk Frieling in de notitie *How citizens can make their city* die hij enkele dagen later schreef. Hij neemt het principe 'mensen maken de stad' als uitgangspunt, en beredeneert van daaruit wat er aan de hand van de principes kan of moet gebeuren. Kort gezegd: Frielings gids begint bij nummer 7 en zet dan een route uit langs de nummers 2, 6, 1, 3, 4 en 5.

De meeste aanwezigen beperkten zich tot het bepalen van eerste voorkeuren. Ieder principe had eigen aanhangers, waarbij sommigen onderscheid maakten tussen principes die hen persoonlijk het meest aanspraken, en principes die het meest aansloten bij hun werk. Al snel tekenden zich patronen af in deze voorkeuren. 'Mensen maken de stad' werd het meest genoemd als sleutelprincipe. Bij de raadsleden gebeurde dit in combinatie met 'anticipeer op verandering', terwijl de experts 'blijf innoveren' als tweede noemden. Het is verleidelijk om dit verschil te relateren aan de werksfeer van beide groepen: politici zijn er om vooruit te zien, deskundigen hebben innovatie als hun dagelijks werk. En zou de nadruk op 'mensen maken de stad' niet samenhangen met het huidige maatschappelijke klimaat, waarin koortsachtig wordt gezocht naar nieuwe vertrouwensbanden tussen bestuurders en burgers en tussen deskundigen en leken?

### Confrontaties

Na deze eerste keuzen volgde het zoeken naar verbindingen en contrasten. Hoe verhouden de Principles zich tot de

74

75

bestaande stad, tot de sociale realiteit, tot elkaar? Waar kunnen ze botsen en wat leert dat ons?

De Almere Principles zijn herkenbaar, aldus veel deelnemers. "Veel van wat ze beschrijven sluit aan bij wat wij nu al doen, zoals de organisatie van de gezondheidszorg, het ondergrondse afvalstroom en de afvalscheiding, het plan voor een zonne-eiland, en het gegeven dat Almere veel ondernemende burgers en starters kent." Ook ruimtelijk gezien kan Almere met de Principles voortbouwen op bestaande kwaliteiten. "Benut de kracht van het oorspronkelijke stadsontwerp." Bij de schaalsprong is zorgvuldigheid vereist in de relatie tussen oud en nieuw. "Als de stad groeit, wat gebeurt dan met de bestaande stad?"

Het combineren van meerdere Principles bleek een vruchtbare bron van discussies. Vaak begon zo'n confrontatie bij principe 7, 'mensen maken de stad'. Het primaat van de burger dat hierin wordt verkondigd, werd losgelaten op de andere principes, zoals nummer 1, 'koester diversiteit', en nummer 4, 'anticipeer op verandering'.

"Hoeveel diversiteit wil Almere?", vroegen sommigen zich af. Diversiteit betekent dynamiek en verrassing in een "prikkelrijke omgeving", en dat kan een "impuls voor tolerantie" zijn, maar het kan mensen ook kopschuw maken.

"Veel mensen hebben behoefte aan de zekerheid en de vertrouwelijkheid van een dagelijks leven met huis, kinderen, tuin en auto. Hoe houdt zich dat tot diversiteit en voortdurende verandering?" Een gevaar van diversiteit is "dat je met elkaar in de knoop kunt raken". Voor de stad is het goed om flexibel te zijn en te anticiperen, maar niet alle burgers staan te springen om verandering in hun woonomgeving, en zij kunnen met een NIMBY-houding de stad op slot zetten. Met andere woorden: "Het is lastig om aan de andere zes principes te voldoen als je de mensen niet meekrijgt. Dit is de succesvoorwaarde om de rest te laten slagen."

De Principles bleken ook bruikbaar als leidraad om oplossingen te zoeken. "Koester diversiteit, maar zorg wel voor verbinding", werd opgemerkt, en dat koppelde het pleidooi voor diversiteit aan principe 2, 'verbind plaats en context'.

"Zorg dat je in harmonie kunt samenleven en voldoende tools hebt om strubbelingen te overkomen." Daarnaast is

het verstandig om het verlangen naar diversiteit te doseren en op verschillende schaalniveaus te onderscheiden:

“Ca niet ‘mixen to the max’. Op de laagste schaalniveaus, van buurt en wijk, kan grote diversiteit tot spanningen leiden, terwijl diversiteit op het hogere schaalniveau van de stad of de regio als geheel wel zinvol is.” En de weerstand tegen verandering kan een verrassende draai krijgen door het principe ‘mensen maken de stad’ te radicaliseren:

“Het NIMBY-effect treedt sterker op naarmate het eigendom en de invloed op het proces van ruimtelijke ordening kleiner is. Denk dus na over de invloed die de bewoners zelf hebben op hun buurt. Het gaat niet alleen om eigendom van de grond, maar ook om het ‘eigendom’ van het planproces en van de financiële middelen.” En: “Het is goed om burger-initiatieven de ruimte te geven. Ook al is het vanuit de overheid gezien geen optimaal planresultaat, in de wijk ontstaat daardoor verbondenheid.”

Vragen waren er voorts bij de combinatie van ‘mensen

maken de stad’ met principe 3, ‘combineer stad en natuur’:

“Is duurzaamheid wel een mainstream-concept?” Ook de principes 5 en 6 over innovatie en gezonde systemen werden in verband gebracht met ‘mensen maken de stad’.

Bijvoorbeeld in het verhaal van het energiebedrijf dat mensen aanmoedigt om groen en zuinig te stoken, maar vervolgens zelf de winst opstrijkt: dat is geen *empowerment*.

Hier en daar klonk de kritiek dat de Principles teveel nadruk leggen op de ruimtelijke opgaven en te weinig op de sociale dimensie: “Het gaat om mensen die met elkaar samenleven; niet de fysieke omgeving maakt de stad, maar de saamhorigheid en trots.” Er kwamen suggesties om de sociale dimensie te versterken: “Pas het duurzaamheidsbeginsel toe op mensen. Streef ernaar de nieuwe stad duurzaam sociaal te maken. Neem de omstandigheden en aanleidingen voor het teveel verhuizen weg. Maak een nieuwe wijk zo dat mensen ervan gaan houden, door veel werk in de wijk te halen, door veel mogelijkheden voor kinderen te bieden. Maak bijvoorbeeld een wijk waar je kinderen lopend naar school brengt.” Van sommige onderwerpen was het opvallend dat ze nauwelijks aan de orde kwamen. Zo merkte slechts een enkeling op dat er in de Principles niets staat over veiligheid,

terwijl dat nog maar kort geleden een onontkombaar politiek onderwerp zou zijn geweest. Is het thema uit de aandacht verdwenen? Of is het in de Principles geabsorbeerd, bijvoorbeeld in een combinatie van diversiteit, verbinding, *empowerment* en de notie van gezonde stedelijke systemen?

Zo woelden de Principles tal van vragen en antwoorden, twijfels en suggesties los. De Almere Principles lijken het mogelijk te maken om bestaande vragen op een nieuwe manier en in een nieuw kader te stellen, met uitzicht op een nieuwe manier van beantwoorden. Ze poetsen geen politieke verschillen van inzicht weg, maar vormen een gedeeld vocabulaire: “Ze zijn politiek overstijgend, ze bieden een gezamenlijk vertrekpunt.” Dat smaakt naar meer: “Kunnen we naast de zeven Almeerse principes niet ook zeven Almeerse dilemma’s verwoorden?”

### *Een beweging*

Terwijl de bruikbaarheid van de Almere Principles werd getest, kwam een stroom van uitwerkingsideeën los, die ongetwijfeld in de komende tijd hun weg zullen zoeken naar verwerkelijking. Een greep: koester de jongeren die hier opgroeien want zij brengen diversiteit; maak Almere hip, sexy en mooi; leg in nieuwbouwwijken de pleintjes niet aan de rand van de buurt maar juist in het hart; raadpleeg *The Great Neighborhood Book*; stimuleer natuur in alle gradaties tot en met de meest stedelijke, waarbij je fruit van de gevels kunt plukken; laat Almere uitgroeien tot een Silicon Valley voor duurzaam ondernemen; gun bestaande bedrijfsgebouwen met hun betaalbare huren aan nieuwe, creatieve bedrijven; maak flexibele bestemmingsplannen; maak van het energieprestatielabel een ecologieprestatielabel; benut het water; werk niet alleen aan stedelijke groei maar denk ook na over stagnatie en krimp; werk vooruit naar ‘Almere Culturele Hoofdstad 2018’; en verander de leus ‘Het kan in Almere’ in ‘Het lukt in Almere’. Enzovoorts.

Het werd tijd om aan het werk te gaan. Bij de gemeente moeten de Principles doorwerken in de plannen voor de schaa sprong maar ook in de raadsdiscussies en de interne organisatie. De *stakeholders* staan voor dezelfde wezenlijke

vragen over de betekenis van de Almere Principles voor hun denken en handelen. De Almere Principles moeten een vanzelfsprekende referentie worden in het gesprek tussen burgers en bestuur. Dat vereist uitleg, werving, motivering, verinnerlijking, vertaling van de Principles voor diverse groepen in hun eigen taal, en natuurlijk overtuigend resultaat: “Creëer successen om draagvlak op te bouwen.”

Er moet een platform komen voor initiatieven van burgers, ondernemers en sociaal-maatschappelijke instellingen, dat zich richt op planvorming voor de verre toekomst maar ook op activiteiten die direct toepasbaar zijn voor het Almere van vandaag: “De Principles moeten ons op de huid zitten”, zei een van de deelnemers.

“Dit is de start van een beweging”, zei een ander. De kennis-making was voorbij, de toekomst van de Almere Principles begon.



