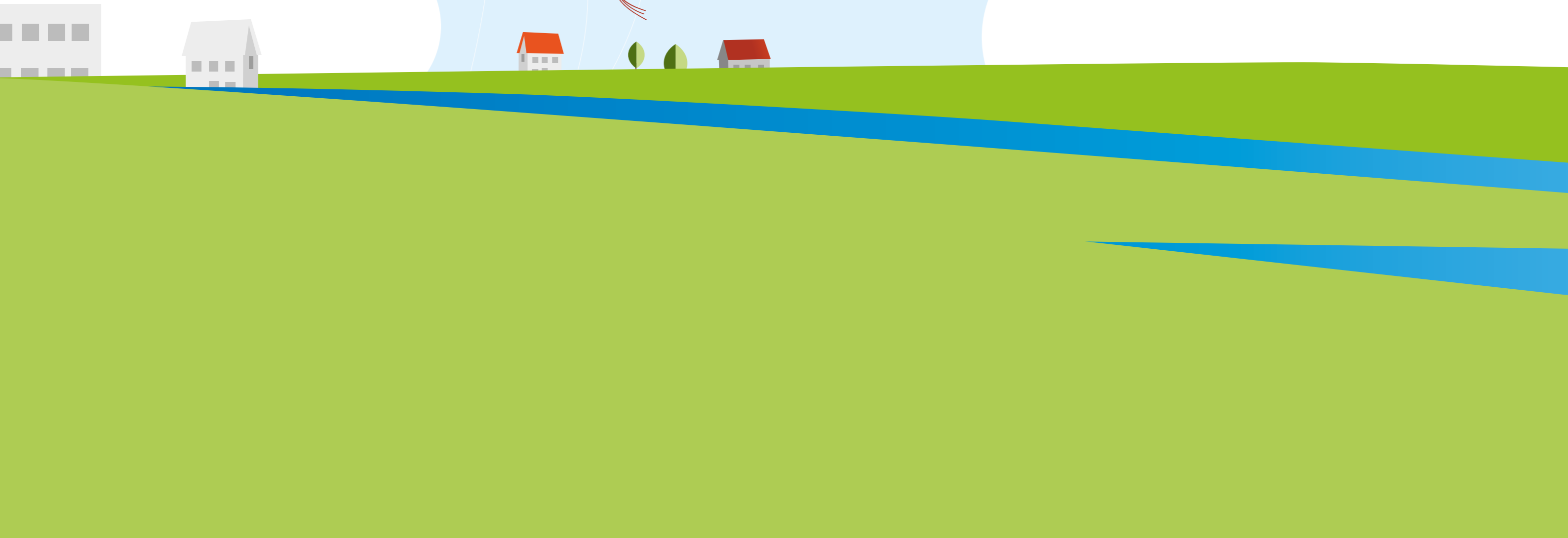


Bestuursakkoord
Gemeente Zaltbommel

Blijven bouwen

2022 - 2026





Inleiding 05

Bestuur, organisatie en financiën 08

Bestuur 08

Organisatie 10

Financiën 11

Sociaal domein 12

Wonen en leven 14



Zaltbommel, een gemeente die op koers ligt

In de vorige bestuursperiode is een solide beleid gevoerd waarop in deze nieuwe bestuursperiode verder gebouwd kan worden.

Wat als uitgangspunt voor het besturen van de gemeente blijft gelden is dat Zaltbommel voor de inwoners een goed bereikbare gemeente is, met een ruim niveau aan voorzieningen en een acceptabele lastendruk. We ontwikkelen de gemeente geleidelijk en we houden rekening met toekomstige generaties.

De bestuurskracht van de gemeente, de capaciteit om als bestuur alles te doen wat we willen, is sterk. Dat blijkt uit het feit dat er al jarenlang een stabiel bestuur is en de gemeentefinanciën op orde zijn.

Turbulente ontwikkelingen en normale groei vragen duidelijke standpunten
Zaltbommel wordt vanzelfsprekend sterk geraakt door (inter)nationale ontwikkelingen.

De pandemie, klimaatverandering, vergrijzing van de bevolking en de crisis in Oost-Europa hebben een grote invloed op het dagelijks leven van de inwoners van de gemeente. Gekoppeld aan de autonome ontwikkelingen en wensen van de gemeente en haar inwoners, geeft dit voor de komende bestuursperiode grote uitdagingen.

Om niet achter de feiten aan te lopen, moeten we anticiperen in ons eigen handelen. We komen met een duidelijke argumentatie voor de toekomstige ontwikkelingen die worden verwacht.

Kortom: we moeten de normale groei en ontwikkeling van de gemeente zoveel als mogelijk (en noodzakelijk) begeleiden. In dit akkoord geven wij in hoofdlijnen aan hoe we richting willen geven aan de sturing van het gemeentelijk beleid, dat nodig is als reactie op deze opgaven.

Het voortzetten en doorontwikkelen van de huidige koers, met vernieuwende elementen, zijn kernwoorden in dit bestuursakkoord.

De weg naar dit bestuursakkoord

De eerste stap om te komen tot dit bestuursakkoord, was de informatieronde. In deze ronde is nadrukkelijk contact gezocht met alle gekozen partijen. Er is vastgesteld dat er in het proces van de coalitievorming ruimte moet worden opgenomen om te zoeken naar zo breed mogelijke overeenstemming in de raad. Dit betreft

een aantal kernthema's die door de partijen zelf benoemd zijn: Wonen/Woningbouw, Energietransitie/Duurzaamheid, Economie/Leefbaarheid en Cultuur. In dit akkoord zijn de kernthema's en daarnaast ook andere belangrijke thema's zoals het sociaal domein verwerkt. In twee bijeenkomsten zijn de standpunten van alle partijen hierover duidelijk gemaakt. De met de raad gevonden overeenstemmingen zijn verwerkt.

De verkiezingsprogramma's van de beoogde coalitiepartijen, het bestuursakkoord van de vorige bestuursperiode en de adviezen en suggesties van derden zijn gebruikt voor de redactie van een eerste concept van dit bestuursakkoord.

Dit concept is vervolgens voorgelegd aan alle gekozen partijen, die hebben gereageerd. Voor zover deze opmerkingen de instemming hebben verkregen van de onderhandelende partijen, zijn ze in dit akkoord verwerkt.

Dit is een akkoord op hoofdlijnen. Doelen en beoogde resultaten (het 'wat') zijn beschreven. Hoe precies die doelen en resultaten behaald worden is beperkt vastgelegd. Dit geeft extra vrijheid in het debat. Consequentie is dat ruimte wordt ingeruimd voor opiniërend debat. De raad levert input, voert het gesprek, en voedt daarmee voorstellen van het college.

Er worden evaluatiemomenten ingebouwd om het functioneren hiervan te borgen.



Fotograaf: Ruud Schobbers

Samenstelling coalitie: brede basis in gemeenteraad en goede vertegenwoordiging inwoners

De coalitie is een samenwerking van drie partijen ZVV, SGP en VVD.

Met dertien van de eenentwintig zetels in de gemeenteraad heeft deze coalitie een brede basis. De drie coalitiepartijen vormen een goede vertegenwoordiging van inwoners uit alle dorpen en wijken van de gemeente Zaltbommel. Wat ons betreft een goede basis om de komende vier jaar samen met het college één gemeentebestuur te vormen, waarin collegialiteit het sleutelwoord is. De uitgangspunten van de coalitie zijn dan ook:

1. Respectvol omgaan met elkaars standpunten en levensovertuiging. De gemeente organiseert daarom geen activiteiten op zondag, met uitzondering van landelijk vastgestelde herdenkingen;
2. De lastendruk gelijk houden en als het kan zelfs lager.

Bestuursakkoord vormt een stevige basis voor een goed bestuur

Tot slot: dit bestuursakkoord is niet compleet. In de komende vier jaar komen er ongetwijfeld onderwerpen voorbij waar we nu niets over vastgelegd hebben. We zijn er echter van overtuigd dat dit bestuursakkoord een stevige basis vormt voor een goed bestuur in het belang van al onze inwoners.

Voor het bestuur blijft participatie, het samen met partijen en inwoners in de gemeente werken aan een optimale leefomgeving, een belangrijk speerpunt. We blijven gebiedsgericht werken en vergroten de invloed hiervan op de reguliere werkzaamheden. Daarnaast blijven we de samenwerking met andere overheden zoeken waar dat nuttig of nodig is. De samenwerking met Maasdriel blijft een belangrijk instrument voor het ontwikkelen en verbeteren van de bestuurskracht.



Bestuur, Organisatie en Financiën

Bestuur

Participatie: samen werken aan een optimale omgeving

Het gemeentebestuur staat naast alle inwoners, bedrijven, verenigingen, instellingen en andere partijen in de gemeente. We streven ernaar om samen met hen te zorgen voor een optimale omgeving om te leven, wonen, werken en recreëren. Waar nodig is de gemeente leidend door het stellen van regels. Maar we leggen de nadruk op het zoeken van de optimale vorm van participatie.

We ondersteunen initiatieven uit de samenleving en het vergroten van draagvlak hiervoor, bij zowel inwoners als bij de organisatie en de gemeenteraad. De werkwijze van raad en college kenmerkt zich door transparantie, duidelijkheid en slagvaardigheid. Dat maakt de beslissingsprocessen voor iedereen inzichtelijk. Om dit te blijven verbeteren, evalueren we huidige werkwijzen en passen we die eventueel aan.

Gebiedsgericht werken

Ook in deze bestuursperiode zullen we het gebiedsgericht werken, met alle gemaakte afspraken en bestaande organisaties, gebruiken om onze doelen te bereiken. Waar nodig breiden we de invloed van de gebiedsgerichte aanpak uit. We blijven zorgen voor voldoende kwaliteit en tijd om daadwerkelijke gebiedsgerichte veranderingen in de werkwijze van de organisatie te bereiken. De budgettering van de wijk- en dorpsplatforms en de ondersteuning vanuit de gemeente actualiseren we. We houden aandacht

voor het feit dat de platforms geen vierde bestuurslaag mogen worden. Het gebiedsgericht werken binnen het college wordt uitgevoerd door de wethouder die ook verantwoordelijk is voor de bedrijfsvoering. Dit zorgt ervoor dat effecten van gebiedsgericht werken voor de organisatie beter te coördineren zijn. Per dorp en wijk(en) wijzen we een verantwoordelijke gebiedswethouder aan, zoals dat afgelopen periode ook het geval was.

Samenwerken als het nuttig is

Wij vinden dat samenwerking met andere gemeenten/overheden te allen tijde aantoonbaar moet leiden tot verbetering van de kwaliteit van de dienstverlening aan de inwoner en/of aan vermindering van de kosten daarvan en/of verlaging van de kwetsbaarheid van de gemeentelijke organisatie. Daarnaast kunnen strategische overwegingen aanleiding geven allianties aan te gaan, ook buiten de eigen regio en/of provincie.

Ambtelijke samenwerking Maasdriel en BVEB

De samenwerking met gemeente Maasdriel, georganiseerd enerzijds in de BVEB (Bedrijfsvoeringseenheid Bommelerwaard) en anderzijds meer organisch per onderwerp, is inmiddels een wezenlijk onderdeel van onze bestuurskracht. Dit verbeteren we waar nodig en bouwen we verder uit. De focus blijft voornamelijk liggen op uitvoeringstaken met een lage(re) beleidscomponent.

Organisatie

Voor het inrichten en verbeteren van de gemeentelijke organisatie zijn duidelijke keuzes noodzakelijk. De druk op de arbeidsmarkt, de autonome groei van de gemeente en de ambitieuze programma's leiden tot knelpunten in de voortgang van de werkzaamheden en de flexibiliteit van de organisatie. Samen met het management zal een sturende aanpak opgezet en uitgevoerd worden. Hierbij stellen we prestatie- en tijd indicatoren vast.

Knelpunten als gevolg van externe factoren

Organisatieontwikkeling (inclusief balans, ambities en middelen) moet doorlopend aandacht krijgen. We constateren dat de politiek/bestuurlijke ambities niet volledig door de organisatie uitgevoerd kunnen worden binnen de gestelde termijnen. Er dient dus een monitoring op de gewenste en beschikbare capaciteit te komen. Daarnaast is er ook sprake van autonome groei van de gemeente Zaltbommel. Die groei was er de afgelopen jaren en wordt ook de komende bestuursperiode verwacht (ca. 2000 inwoners). Dat betekent dat er een grotere druk komt op al onze dienstverlening.

Naast een groei van het aantal inwoners, neemt de vraag vanuit de bevolking aan de gemeentelijke organisatie toe. De (mondige) burgers weten ons, gelukkig, steeds beter te vinden, wat een extra druk op de organisatie legt. Ook de toename van rijkstaken

(vooral Sociaal Domein) en de complexere problematiek waarmee we geconfronteerd worden, zorgen voor extra werkdruk.

Als antwoord zal de organisatieontwikkeling planmatig worden uitgevoerd, waarbij de noodzakelijke investeringen gekoppeld worden aan te bereiken, aantoonbare doelen. Systemen, werkmethodeken en bijbehorende veranderingen worden ingezet en samen met het management geëvalueerd op resultaat. Het doel is de organisatie robuuster en flexibeler te maken en de sturing op (en controle van) de capaciteit versus de gevraagde diensten beter mogelijk te maken.

We bekijken de mogelijkheid voor de opname van structurele middelen voor de organisatieontwikkeling.



Financiën

We blijven het huidige financiële beleid voortzetten.

Geen verhoging lastendruk

De gemeente blijft het huidige financiële beleid voortzetten. Buiten de correctie voor inflatie stellen we geen verhoging van de totale lastendruk voor. Verder zijn risicobeheersing en voldoende financiële weerstand leidend bij investeringsbeslissingen en exploitatie. Het vooraf kunnen aantonen dat middelen (structureel) beschikbaar zijn, is te allen tijde

leidend in beslissingen. De reeds bekende, voorgenomen investeringen worden, indien noodzakelijk, in de volgorde Multifunctionele Accommodatie (MFA) - Bossche Poort - Cultureel Centrum, geprioriteerd.

Eventuele overschotten worden in principe gebruikt om de lastendruk te verlagen, tenzij bestemmingsreservering noodzakelijk is in het kader van de financiële weerstand.

Sociaal Domein

*We zetten het huidige beleid binnen het sociaal domein met kracht voort.
We blijven koploper. We leggen de focus op het werken aan een inclusieve samenleving. Hierbij gaan we uit van de kracht en autonomie van de inwoner.
We maken nog meer de 'beweging naar voren' door integraal samen te werken en vroegtijdig in te spelen op de behoeften van de samenleving.*



Inwoners met hulpvragen kunnen hun vragen laagdrempelig stellen bij organisaties die toegankelijk zijn en kijken naar 'de vraag achter de vraag'. We zorgen dat een goede afstemming met en tussen de diverse instanties wordt gerealiseerd. De Buurtteams en Buurtzorg Jong staan voor een laagdrempelige aanpak dicht bij de mensen.

Er blijft aandacht voor de kwetsbare burger waardoor de kloof tussen kansrijk en kansarm verkleint. We zorgen voor passende, adequate en efficiënte (gespecialiseerde) ondersteuning en doen wat gedaan moet worden (maatwerk).

Inclusieve samenleving

Het werken aan een inclusieve, vitale samenleving staat centraal voor 2022-2026, volgens het vastgestelde inclusiebeleid. We zetten in op een fijnmazig netwerk van maatschappelijke partners waarbij mogelijke uitdagingen of hulpvragen van inwoners in een zo vroeg mogelijk stadium worden gesignaleerd en opgepakt. Verenigingen, instellingen en maatschappelijke partners zijn onderdeel van de samenleving en inwoners kunnen hen laagdrempelig benaderen. Het doel is een samenleving waarin iedereen mee kan doen en non-discriminatie, gelijke kansen en toegankelijkheid algemene uitgangspunten zijn.

We werken gebiedsgericht om passend in te spelen op de specifieke behoeften van wijken en kernen. Hierbij staat het welzijn van inwoners centraal. Dit doen we door zowel de fysieke als sociale leefbaarheid te verbeteren. Het is duidelijk dat een prettige,

veilige leefomgeving een positief effect heeft op het welzijn en gezondheid van inwoners. We zetten in op meer verbinding tussen wonen, welzijn, zorg, onderwijs, veiligheid, werk, inkomen en gezondheid.

Passend voorzieningenaanbod

De inwoner staat centraal, krijgt vertrouwen en voert daar waar het kan, zelf regie. Voor inwoners in een kwetsbare situatie wordt in overleg met de inwoner en zijn naasten passend aanbod vormgegeven.

De kloof tussen kansarm en kansrijk groeit. De gemeente volgt het effect hiervan op inwoners en onderzoekt wat er mogelijk is om huishoudens die getroffen worden te ondersteunen. Het is voor de gemeente niet mogelijk om inkomensbeleid te voeren. Door de 'beweging naar voren' zetten we in op het verkleinen van de kloof tussen kansarm en kansrijk.

Monitoring en participatie

Binnen het sociaal domein gebruiken we de beschikbare data (binnen de wettelijke kaders) om de effecten van beleid te meten en ontwikkelingen te voorspellen. De uitkomsten gebruiken we om samen met inwoners en maatschappelijke organisaties beleid bij te stellen en te verbeteren, waarbij breed draagvlak gezocht wordt. Hiermee willen we toewerken naar co-creatie van beleid. We denken hierbij aan zorg- en welzijnsorganisaties, Buurtteam, Buurtzorg Jong, huisartsen, Humanitas, Kompas, scholen, sportverenigingen, Werkzaam Rivierenland, kerken, woningcorporaties, politie, de cliëntenraad Bommelerwaard en Adviesraad Sociaal Domein, de dorps- en wijkplatforms en burgerinitiatieven.



Wonen & Leven

Het tekort aan woningen in Nederland is het gevolg van jarenlang te weinig bouwen voor een grote groei van de bevolking. De komende jaren moet landelijk dit probleem worden aangepakt en opgelost. Als gemeente Zaltbommel spelen we daarin een rol die passend is bij de schaal en gewenste ontwikkeling van onze gemeente. De focus ligt op voldoende woningen voor de huidige inwoners van onze gemeente, en die economisch of sociaal aan Zaltbommel verbonden zijn.

Genoeg juiste woningen in alle plaatsen in de gemeente

De komende jaren gaan we inzetten op een verstandige groei van het woningaanbod. De lokale behoefte is vrij constant. De inzet moet gericht zijn op het gespreid bouwen over meerdere jaren in de juiste mix. Woningbehoefte blijft daarin leidend.

Creatief bouwen

Kantoren of ander leegstaand vastgoed willen we kunnen transformeren tot wooneenheden. Meer mantelzorgwoningen, woningsplitsing, kleinere huizen, kleinschalige hoogbouw in Zaltbommel of bouwen in het groen. Allemaal mogelijkheden om de komende jaren creatief om te gaan met de grote behoefte aan woningen.

Burgerparticipatie gaat vaak te weinig over de mensen die uiteindelijk op een bepaalde plaats gaan wonen. We gaan woningzoekenden eerder en vaker betrekken om meer evenwicht in de participatie te krijgen.

Mogelijkheden om de aanschafprijs of het verbouwen van woningen te verlagen (zoals bijvoorbeeld erfpacht en het verlagen van leges voor vergunningen) worden benut.

Bouwen voor lokale behoefte

Steeds meer mensen komen van buiten de gemeente naar Zaltbommel toe. Dit mag niet ten koste gaan van de het woningaanbod voor de lokale starters, de gewortelde senioren en de trouwe doorstromers.

Naast de tools in de Woonvisie zetten we bewust in op een pakket waarmee we wonen voor onze eigen inwoners makkelijker maken. Denk aan een ruimer Individuele Particuliere Woningbouw (IPW) beleid, eenvoudige manier van woningsplitsing en zelfbewoningsplicht is de standaard. Projectontwikkeling gebeurt bij voorkeur door lokale partijen en alle andere mogelijkheden die ervoor kunnen zorgen dat eigen inwoners in hun stad of dorp kunnen blijven wonen.

Strategische mogelijkheden voor ontwikkeling

Voor toekomstige ontwikkelingen wordt in elke kern gezocht naar plaatsen waar vandaag en in de toekomst woningbouw mogelijk is. Een Kernvisie kan daarbij van dienst zijn.

Realisatie buitenstad, Bossche Poort project, verhuizen Poortერი, ontwikkelingen in retail en horeca. Allen hebben invloed op de

aantrekkelijkheid van en de verkeersstromen (voetganger, fiets, auto) in de binnenstad. Hoe gaan plezierig wonen, werken, winkelen en recreëren in de toekomst samen? Dit vraagt om een visie die de oude gaat vervangen.

'Actief grondbeleid' kan een oplossing zijn om als gemeente meer te sturen in woningbouw. We gaan actieve grondpolitiek alleen inzetten als het financieel verantwoord is en waar het bijdraagt aan onze doelstellingen als die door derden niet waargemaakt worden.

Duurzaam wonen

Nieuwe woningen worden gerealiseerd met de laatste technieken op het gebied van duurzaamheid. Zonder concessies te doen in de betaalbaarheid (in aanschaf en maandlasten) voor starters.

Huisvesting internationale werknemers

Naast de drie geconcentreerde locaties aan de rand van Zuilichem, Bruchem en Gameren willen we twee locaties mogelijk maken in of rond de stad Zaltbommel. We zoeken daarbij naar verbreding in huisvesting voor starters, spoedzoekers, statushouders en vluchtelingen.

We gaan intensiever samenwerken in de regio. We sluiten waar mogelijk aan bij het nog uit te werken regionaal programma, dat inzet op: internationale werknemer centraal, registratie en informatie, kennisvermeerdering, voldoende aanbod (van huisvesting) en dicht bij werk, controle en handhaving.

Glastuinbouw na periode PHTB

De gemeente wil onderzoeken of flexibiliteit mogelijk is door (delen van) de huidige intensiveringsgebieden te verschuiven of

uit te ruilen naar meer geschikte gebieden. Daarnaast willen wij onderzoek doen naar een mogelijkheid tot het 'bestemmen bij recht': rechtstreekse bouwtitels in de intensiveringsgebieden in plaats van het werken met een wijzigingsbevoegdheid, zoals nu gebruikelijk is. Daarbij hanteren wij heldere, zo kort en eenvoudig mogelijke (gemeentelijke) procedures.

Openbaar groen

Een nette en schone leefomgeving is een basisvoorziening. We houden minimaal het huidige niveau van de groenvoorziening vast en verbeteren dit als het financieel verantwoord is.

Landschapsbeleidsplan

Het landschapsbeleidsplan wordt geactualiseerd. We willen een visie die antwoord geeft op transitieopgaven die op ons afkomen, zoals onder meer de nieuwe energielandschappen en de woningbouwopgave.

Klimaat adaptatie

We passen onze omgeving aan en bereiden ons voor op de gevolgen van het veranderende klimaat en volgen wat is afgesproken in het Lokaal Adaptatie Programma. Er wordt ingezet op beter waterbeheer, groenere tuinen bij inwoners en het verminderen van versteende wijken. Er komt een klimaattoets om nieuwe



Fotograaf: Tobias Lorenz

initiatieven en ontwikkelingen te beoordelen op de klimaat impact. Bij geplande projecten wordt er gekeken hoe deze kosten efficiënt kunnen worden meegenomen.

Biodiversiteit

We gaan een Biodiversiteitsplan opstellen waarin de gemeente haar verantwoordelijkheid op het gebied van biodiversiteit uitwerkt. Het doel is het in stand houden en versterken van de verscheidenheid aan planten- en diersoorten in onze gemeente.

Hulpdiensten snel ter plaatse

Als er een situatie ontstaat waarbij een beroep op hulpdiensten noodzakelijk is, moeten die er snel zijn. Spoedritten van de ambulance in de gemeente Zaltbommel moeten overal op tijd kunnen zijn. Om dit te bereiken zetten we alle middelen in die hieraan bij kunnen dragen.

Veiligheid

Onveiligheid kent veel vormen. Van straatintimidatie tot (georganiseerde)

criminaliteit en van verkeersveiligheid tot digitale onveiligheid. We kunnen de digitale veiligheid versterken door inzet van de digitale weerbaarheid voor zowel gemeente als inwoners. De afgelopen jaren zien we de problematiek rond al die vormen van veiligheid verder toenemen in Zaltbommel en die ontwikkeling moeten we keren. Dat doen we door meer in te zetten op preventie door middel van voorlichting, het beter en specifiekere signaleren van strafbare, criminele, activiteiten en het vinden van wegen om ook regionaal en landelijk meer passende inzet van politie en openbaar ministerie te krijgen. Dit alles gaat door intensievere inzet van meer BOA's. Hierbij wordt gestuurd op een betere aansluiting bij de dagelijkse actualiteit.

Aandacht voor cultuur loont

Aandacht voor cultuur zorgt voor verbinding tussen onze inwoners. Ook via scholen en sport. En het draagt bij aan een aantrekkelijk leef- en vestigingsklimaat. Zo wordt eenzaamheid verminderd en de negatieve effecten van individualisering worden

bestreden. Ook ontwikkelt het de creativiteit in mensen. Onze toekomstige economie is gebaat bij veel innovatie; creatief denken en doen is daarbij een sleutelvoorwaarde.

Activiteiten en evenementen toegankelijk voor iedereen

Culturele activiteiten moeten ontstaan uit de samenleving. De gemeente vervult daarbij een stimulerende en ondersteunende rol in zowel de stad als de dorpen. Kunst en cultuur voor en van iedereen. Daarbij is het belangrijk dat activiteiten dichtbij en betaalbaar zijn, speciaal ook voor jongeren. Denk daarbij aan grote evenementen als de Matthäus-Passion, de Ponymarkt, Lolliepop en Truckpulling Nederhemert. Maar ook activiteiten op kleinere schaal zoals bijvoorbeeld voor het oefenen voor muziekoctredens, zang- en schilderlessen.

Culturele voorzieningen en behoud cultureel erfgoed

Culturele voorzieningen zoals de Poorteriej, de Sint-Maartenskerk, Stadskasteel Zaltbommel,

Loevestein en de stadswallen, ze dragen allen dragen bij tot een belangrijke (economische) vestigingsvoorwaarde.

Erfgoed en monumenten zijn beeldbepalende elementen, brengen herinneringen mee en houden de geschiedenis levendig. Goed onderhoud en beheer van dit erfgoed en monumenten, zoals kerken en onze kastelen is daarom belangrijk.

Slot Loevestein is een Rijksmuseum geworden en wil groeien. We ondersteunen de plannen voor het slot en het omliggende natuurgebied (Munnikenland). Voorwaarden hierbij zijn een vrije toegankelijkheid voor eigen inwoners en de mogelijkheden van duurzame (wind) energie.

Stadskasteel Zaltbommel werkt aan de realisatie van het Fiep paviljoen. Gezien de locatie en de doelstelling van de eigenaar van het pand, Stichting Monumenten Bezit, is inpassing en betaalbaarheid een belangrijk punt.

Voorzieningen

Voorzieningen zijn belangrijk. Niet als doel op zichzelf, maar ten dienste van onze inwoners. Het maakt onze gemeente een fijnere plek om te wonen. De beste ideeën komen bij onze inwoners zelf vandaan. De gemeente ondersteunt en participeert waar nodig. Voor jong en oud.

Bestaande voorzieningen

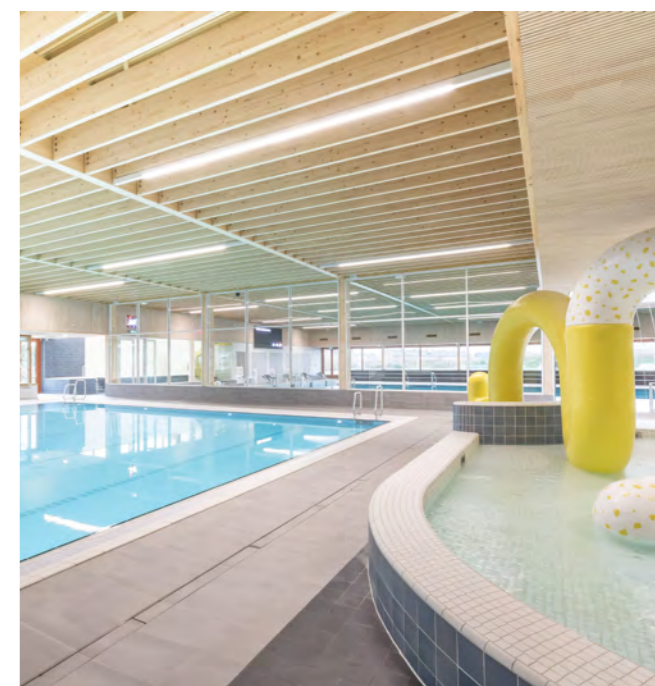
Een heel gewoon gebouw wordt heel bijzonder als het een voorziening is die belangrijk is voor onze inwoners. De dorpshuizen, scholen en andere voorzieningen kleuren de dorpen en de stad. Ze bevorderen daarbij de saamhorigheid en zijn daarmee essentieel voor de leefbaarheid. We zetten in op het behoud van deze bestaande voorzieningen. Als het mogelijk is en lokaal gedragen wordt, breiden we uit.

Multifunctionele Accommodatie (MFA) Brakel

Een idee wat lokaal is ontstaan en op die manier op de agenda van raad en college is gekomen. Al een aantal jaren wordt gesproken over de totstandkoming van MFA Brakel. De gemeente steunt de plannen en gaat samen met de initiatiefgroep de plannen realiseren binnen de gestelde financiële en ruimtelijke kaders.

Bossche Poort

De entree van de binnenstad vanaf het station kan beter en vooral mooier. We zetten in op het realiseren van de plannen bij de Bossche Poort. Met daarin opgenomen de woningbouw en de parkeergarage. Dit alles binnen de financiële armslag die we als gemeente hebben.



Sociaal Cultureel Centrum

De Poorteriej is aan vervanging toe. De komende jaren gaan we werken aan realistische en betaalbare plannen om een nieuw Sociaal Cultureel Centrum voor Zaltbommel én de hele gemeente realiseren. Daarbij kan ook de St. Maartenskerk ingezet worden voor een gedeelte van de activiteiten die in de huidige Poorteriej plaatsvinden. Dit alles in samenspraak met de Protestantse Gemeente Zaltbommel en passend bij de monumentale status van kerk en orgel.





Economie & Verkeer

Economie

Ondernemers hebben ruimte nodig om hun bedrijf te ontwikkelen; ruimte voor ambitie en ondernemerszin. Samen met ondernemers en andere partners zet de gemeente in op een toekomstbestendige, duurzame en innovatieve, economie met kansrijke banen voor nu en de volgende generatie.

Blijven benutten van de strategische ligging en aanwezige voorzieningen

De Gemeente Zaltbommel ligt centraal aan de A2, vlak bij de A15 en A59 en de Waal en beschikt over een eigen intercity treinstation. Het goede voorzieningenpakket (groene omgeving, goede middelbare scholen, cultureel centrum, zwembad, bibliotheek etc.) maakt ons aantrekkelijk voor werkgever en werknemer.

Beter benutten van schaarse bedrijventerreinen

Onze ruimte voor bedrijven begint schaars te worden. Dit zet een rem op de ontwikkeling van onze ondernemers en lokale economie. Er wordt gekeken naar opbrengsten maximalisatie vanuit nog nieuw uit te geven kavels. Een deel van deze financiële ruimte wordt ingezet voor herstructurering van verouderde bedrijfslocaties. Er wordt ingezet op MKB-bedrijven met toekomstwaarde, innovatie en duurzaamheid die ook maatschappelijke binding hebben met bijvoorbeeld het onderwijs.

Binnenstad

Om de economie en het verblijfsgenot van de binnenstad te versterken wordt er ingezet op beleving en concentratie. Dit vergt een goede samenwerking tussen

inwoners, ondernemers en de gemeente. De gemeente ziet graag dat de inzet van de binnenstadmanager wordt gecontinueerd. De binnenstadmanager is ook gids en inspirator voor bedrijven die achterblijven met de noodzakelijke digitalisering van hun bedrijfsconcept.

Versterking binding onderwijs

Het is belangrijk voor de economie om in de toekomst voldoende, goed opgeleide (met name technische) werknemers en ondernemers te hebben. Goede contacten en samenwerking tussen het bedrijfsleven en het onderwijs draagt bij aan: wederzijdse kennisoverdracht, voldoende stageplekken en de enthousiasmering van leerlingen.

Glastuinbouw

Historisch gezien is er in de gemeente een glastuinsector ontstaan die niet meer is weg te denken en inmiddels toonaangevend en innovatief is. Het is een vitale sector die vitaal moet blijven. Werkgelegenheid en concurrentiekracht kunnen alleen dan in stand blijven. Ook voor de toekomst moeten er voldoende banen blijven.

Daarbij is het goed om oog te hebben voor de meer kennisintensieve functies om concurrerend te kunnen blijven.

Nieuw beleid voor vrijetijdseconomie richt zich op de kwaliteitsrecreant recreatie op spierkracht

Het aanbod van de gemeente Zaltbommel is gevarieerd en gericht op de kwaliteitsrecreant. Deze heeft en neemt de tijd om met aandacht te genieten met al wat onze gemeente te bieden heeft. Hij herkent en respecteert de waarde van ons gebied en

brengt waarde mee voor de lokale economie. En dan gaat het om recreanten van binnen en buiten onze gemeente. Veel van het recreatie potentieel is onbenut. Denk aan de verdere ontwikkeling van aantrekkelijke en gevarieerde routenetwerken, agrotourisme en een toename van activiteiten en evenementen. Alles bij de schaal en het karakter van onze gemeente.

Verkeer

Het wegennet van Zaltbommel ligt er goed bij. Ontwikkelingen in openbaar vervoer hebben onze aandacht. Veiligheid, goede doorstroming en inspelen op verkeers- en reizigersaanbod zijn bepalend voor onze prioriteiten. Het parkeerbeleid voor de binnenstad wordt eenvoudiger.

Wegen worden aangepast bij gepland onderhoud, uitbreiding bij nieuwbouw

Het door de raad vastgestelde gemeentelijk verkeers- en vervoerplan (GVVP) geeft een wensbeeld voor onze wegen bij uitbreiding of verandering en onderhoud. In het jaarlijkse uitvoeringsplan worden wegen volgens de onderhoudsplanning op dit GVVP-niveau gebracht. Belangrijke doorgaande verkeersstromen worden zoveel mogelijk buiten de woonkernen geleid. Uitbreidingen zijn voorzien voor nieuwbouw in Spellewaard West met een mogelijk te realiseren rondweg en twee rotondes in het kader van de intensivering glastuinbouw in de N322 ter hoogte van de Startstraat en de Meidijk.

Verbreding A2 naar 2x4 banen

Het Rijk werkt aan de verbreding van de A2 om de doorstroming en de verkeersveiligheid te verbeteren. Om deze doelstelling verder inhoud te geven

wordt er ook een breed mobiliteitspakket met maatregelen voorzien om lokaal maatregelen te treffen. Bijvoorbeeld door mensen te verleiden met fietspaden, stations voorzieningen met de fiets en/of het openbaar vervoer te gaan. Zaltbommel gaat in een Regionale Ontwerptafel Rivierenland meedoen om dit verder vorm en inhoud te geven. Vanzelfsprekend is minimaliseren van geluidsoverlast een belangrijk aandachtspunt.

Masterplan fietspaden

Het Masterplan fietspaden is een lange termijnplanning om tot een fietsveilige wegenstructuur in onze gemeente te komen. Het gaat daarbij om realisatie van ontbrekende delen in doorgaande fietsroutes en het realiseren van fietsveilige voorzieningen op drukke door fietsers bereden weggedelen. We bevorderen de verkeersveiligheid rond scholen,



speelplekken en (sport)verenigingen en (zorg) instellingen. Samen met de provincie en het waterschap onderzoeken we de mogelijkheden hoe we een veilig, vrij liggend fietspad langs de Bergsche Maasdijk kunnen realiseren.

Openbaar vervoer

Het openbaar vervoersnetwerk staat onder financiële druk. De provincie is als concessiehouder verantwoordelijk voor het openbaar vervoer. De gemeente heeft als taak krachtig de belangen van reizigers in te brengen. Het streven is om haltes te laten bestaan maar de realiteit is ook dat als er bijna geen reizigers meer zijn, dit niet houdbaar zal zijn. Er zal daarom ook serieus gekeken worden naar de kosten van efficiëntere alternatieven van deelmobiliteit in samenwerking met (lokale) ondernemers.

Programma Hoogfrequent Spoor

Om de geluidseffecten van het Programma Hoogfrequent Spoor (PHS) te minimaliseren wil de gemeente samen met buurgemeente

West Betuwe, het Rijk de huidige brug voorzien van het 'Stille Brug' concept.

Parkeren binnenstad

Het parkeerbeleid in de binnenstad is op zoek naar evenwicht. De schaarse ruimte en de verschillende belangen zorgen ervoor dat een oplossing altijd een compromis is. De huidige regeling wordt in 2022 geëvalueerd op basis van een raadpleging onder inwoners en ondernemers. Dit vormt de basis om het beleid te vereenvoudigen.

Veerverbindingen staan onder financiële druk

De exploitaties van de veren (Riveer en Bergsche Maasveren) staan onder financiële druk. Ingrijpen is nodig om deze verbindingen op de lange termijn in stand te houden. De doelstelling is om de verbindingen in stand te houden. Echter niet tot elke prijs. Met beide exploitanten, de provincie en de betrokken gemeenten worden lange termijnplannen gemaakt om het tij te keren.



Duurzaamheid

Onze duurzaamheidsaanpak is in veel onderwerpen gedetailleerd in beleid uitgewerkt. Dit geeft een heldere en solide basis om duurzaamheid verder inhoud te geven in de praktijk. Duurzaamheid gaat over de huidige en de toekomstige generatie. De energietransitie, het hergebruik van grondstoffen en asbest sanering zijn belangrijke elementen. Evenals de in hoofdstuk 3 aangegeven onderwerpen als duurzaam wonen, klimaat adaptatie en biodiversiteit. De opgave is groot. We hebben een lange intensieve weg te gaan voordat doelen zijn bereikt. Goede samenwerking met partners, inwoners, blijft essentieel. Ons motto blijft: 'Iedereen doet mee, iedereen wint. Duurzaam Zaltbommel.'

Energietransitie

De afgelopen bestuursperiode zijn beleidsmatig veel onderwerpen gedetailleerd uitgewerkt. Belangrijk voor de komende periode is om dit beleid krachtig door te zetten in de praktijk. De doelstelling om de elektriciteitsvraag van de bebouwde omgeving en bedrijventerreinen afdekken met lokale opwek blijft onveranderd. De ambitie wordt niet hoger. Dit is ook vertaald in het RES bod wat is gedaan. De glastuinbouw is een nationale opgave die ook nationaal moet worden opgelost. De aanname is dat voor de warmtevraag aardwarmte een belangrijk gedeelte van de warmte invult.

Deals voor duurzaamheid blijven basis voor samenwerking

Een goed samenspel is uiterst belangrijk om regelgeving, financiën, samenhang met landelijke en regionale ambities goed uit te lijnen. Deals voor Duurzaamheid geven inhoud aan de lange(re) termijnplanning,

en zijn een teken van vertrouwen in elkaar. We hebben Deals voor Duurzaamheid gesloten met Glastuinbouw, de overige Land en Tuinbouw, de coöperatie duurzame bedrijventerreinen Zaltbommel, Bommelerwaard, woningcoöperaties Bazalt Wonen en de Kernen.

Goede betrouwbare en betaalbare infrastructuur tijdig beschikbaar

Alle partners van de Deals voor Duurzaamheid, Liander en in het verlengde Tennet werken op strategisch niveau samen. Een integraal uitvoeringsplan voor de huidige situatie en komende vijf tot tien jaar inclusief een afgesproken jaarcyclus moet de uitvoering zeker te stellen. Hoewel we maximaal kunnen beïnvloeden, ligt besluitvorming niet bij gemeenten.

Participatie van inwoners

Goede voorlichting, open staan voor ideeën van inwoners zijn belangrijk om de energietransitie van huishoudens efficiënt

en effectief te laten verlopen. De gemeente heeft met verschillende instrumenten voor participatie al goede ervaringen en wenst dat continu te verbeteren.

Genoeg openbare laadplekken voor elektrische auto's volgens laadvisie en plaatsingsbeleid

We gaan op langere termijn toe naar een situatie dat op elke openbare parkeerplaats de auto kan worden opgeladen. Dit voorkomt dat parkeerplaatsen exclusief voor elektrische auto's zijn gereserveerd en zodoende onnodige parkeerdruk creëert.

Realisatie van energieopwekking volgens vastgesteld beleid en ruimte voor innovatie alternatieve opwekking en opslag

Zonneparken op landbouwgrond zijn niet noodzakelijk en ongewenst. De zon op het dak is prioriteit. In het gemengd landelijk gebied zoeken wij met name restgronden van maximaal 2 á 3 hectare die mogelijk door een lokaal, gemeentelijk, energiebedrijf geëxploiteerd worden. Voor de warmtevraag is de transitievisie warmte opgesteld inclusief een implementatieplan op hoofdlijnen. Inwoners moeten hun huizen betrouwbaar kunnen verwarmen tegen een stabiele en redelijke prijs.

Innovaties op gebied van waterkracht en opslag van energie worden gestimuleerd. De huidige WKK's (Warmte Kracht Koppelingen, lokaal energie opwekken bij een tuinder) worden benut om tijdens de transitieperiode voor stabiliteit in ons elektriciteitsnetwerk te zorgen. Windmolens zijn het meest kansrijk langs de A2 en Munnikenland.

Circulariteit, (her-)gebruik grondstoffen

In een circulaire economie worden bestaande materialen en producten zo lang mogelijk gedeeld, verhuurd, hergebruikt, hersteld, opgeknapt en gerecycleerd. Wij gaan hier verdere stappen in zetten. Er komt een plan van aanpak met doelstellingen, de rol van de gemeente en de planning.

Asbestsanering

De gemeente stimuleert door voorlichting het verwijderen van asbest op daken. Vaak kan dan ook de combinatie worden gevonden met het toepassen van zonnepanelen op het nieuwe dak.

Financiële verantwoording

Met dit akkoord worden de beleidsrichtingen voor de komende bestuursperiode gegeven. Daarnaast zal de perspectiefnota dit jaar meer technisch van inhoud zijn, zonder beleidskeuzes.

Ook moet het akkoord (en de perspectief-nota) getoetst worden aan de financiële mogelijkheden, zoals die ontstaan na verwerking van het rekeningresultaat, de prognose van de Algemene Uitkering (maartbrief/mei circulaire) en de autonome ontwikkelingen (groei/al genomen besluiten). In dit hoofdstuk wordt een en ander uitgewerkt.

De eerste tabel toont de ontwikkeling van de begrotingsruimte vanaf de vastgestelde begroting 2022. De begrotingsruimte ontwikkelt zich positief. Hierbij moet natuurlijk vermeld worden dat dit prognoses zijn, met de noodzakelijke voorbehouden.

| Prognose begrotingsruimte (x 1000) | | | | | |
|---|------------|--------------|--------------|--------------|--------------|
| Jaar | 2022 | 2023 | 2024 | 2025 | 2026 |
| Begroting 2022 | 251 | 299 | 109 | 279 | 279 |
| Effect Maartbrief | | 2004 | 2945 | 3503 | 1098 |
| Effect Werkzaak | 250 | 250 | 250 | 250 | 250 |
| Budget kapitaalslasten | | 250 | 500 | 500 | 750 |
| Totaal | 501 | 2.803 | 3.804 | 4.532 | 2.377 |

Vervolgens kan de ontwikkeling van de vrij besteedbare reserve als volgt geschetst worden:

| Reservepositie (x1000) | Stand begin 2022 | Voorzienbare storting/ onttrekking 2022 | Resultaat |
|------------------------|------------------|--|-------------|
| ABR | 3899 | 5100 | 8999 |
| Sociaal Domein | 1065 | | 1065 |
| Winstneming GREX | 3501 | 6800 | 10301 |
| Brakel West | | -6800 | -6800 |
| Benodigde weerstand | | -5000 | -5000 |
| Beschikbaar | | | 7665 |

De effecten van dit akkoord en de perspectiefnota kunnen als volgt begroot worden:

I = incidentele lasten
S = structurele lasten

| Effecten akkoord/perspectiefnota | | | | | | | | | |
|----------------------------------|-----------|------------|-------------|------------|------|------------|------|------------|------|
| Jaar | 2022 | 2023 | 2023 | 2024 | 2024 | 2025 | 2025 | 2026 | 2026 |
| | I | S | I | S | I | S | I | S | I |
| Organisatieontwikkeling | | 250 | 500 | 250 | | 250 | | 250 | |
| Veiligheid | 50 | 100 | | 100 | | 100 | | 100 | |
| Perspectiefnota (inschatting) | | 250 | 1000 | 250 | | 250 | | 250 | |
| Totaal | 50 | 600 | 1500 | 600 | | 600 | | 600 | |

Dit heeft het volgende effect op de structurele begrotingsruimte:

| Prognose begrotingsruimte | | | | | |
|-----------------------------------|------------|------------|------------|------------|------------|
| Jaar | 2022 | 2023 | 2024 | 2025 | 2026 |
| Saldo voor akkoord | 501 | 2803 | 3804 | 4532 | 2377 |
| Effect akkoord/persp. Structureel | | 600 | 600 | 600 | 600 |
| Storting ABR | | 1500 | 2500 | 3500 | 1500 |
| Nieuw Saldo | 501 | 703 | 704 | 432 | 277 |

De opgenomen stortingen in de ABR leiden tot de volgende ontwikkeling van de vrij besteedbare reserve:

| Prognose reservepositie ABR en winstneming GREX | | | |
|---|-------|----------------------------------|-----------------------|
| | saldo | mutatie | effect |
| 2022 ABR Grex | 7665 | -50 | 7615 2000 |
| 2023 ABR Grex | 7615 | 0 (storting en onttrekking 1500) | 7615 2000 |
| 2024 ABR Grex | 7615 | 2500 | 10115 2000 |
| 2025 ABR Grex | 10115 | 3500 | 13615 2000 |
| 2026 ABR Grex | 13615 | 1500 | 15115 2000 |

Gesteld kan dus worden dat de uitwerking van het akkoord en de perspectiefnota financieel gedragen kan worden en dat een financieel gezonde basis blijft bestaan.

Verwerking voorgenomen investeringen

Naast deze uitwerking zijn in eerdere besluiten, nota's en begrotingen enkele grote ontwikkelingen/investeringen in principe besloten, voorbereid of benoemd. In dit verband zijn met name het MFA, de Bossche Poort en het Cultureel Centrum van belang. De vraag is of deze ontwikkelingen vanuit het financieel perspectief mogelijk zijn. Verder moet bedacht worden dat ook voor het Integraal Huisvestingsplan Onderwijs in de nabije toekomst investeringsruimte nodig is.

De kapitaalslasten zullen gedragen moeten worden door de structurele begrotingsruimte, nadat de vrije reservepositie is gebruikt om extra lasten te kunnen dragen door middel van het bestemmen van vrije reserve in bestemmingsreserve.

Kijkend naar de prognose eind 2026, bestaat dan de structurele ruimte investeringen tot een totaal van 21/22 miljoen te kunnen dragen. Dit lijkt vooralsnog voldoende voor de genoemde ontwikkelingen.

Hierbij wordt wel opgemerkt dat te zijner tijd de besluitvorming uit dient te gaan van de dan reële situatie.



Ondertekening:

ZVV - Bart Schreuders

SGP - Geert Bok

VVD - Willemien van Gog - van Genderen

Blijven bouwen Bestuursakkoord 2022 - 2026

Een product van Gemeente Zaltbommel

Vormgeving:

De Ontwerppraktijk

Gemeente Zaltbommel

Postbus 10.002

5300 DA Zaltbommel

Hogeweg 11

5301 LB Zaltbommel

Telefoon: 0418 68 16 81

zaltbommel.nl

