

Uitbreiding Haven Heijen



*versterking economie en logistiek in de kop
van Noord-Limburg*





coll. HdG

De Maas met gezicht op Genneep



Inhoudsopgave

1. Nieuwe kansen voor de ontwikkeling van de Haven Heijen
2. Planvoornemen Uitbreiding Haven Heijen
3. Ligging van de Haven Heijen
4. Nadere definiëring plangebied en landschappelijke inpassing
5. (Beleidsmatige) onderbouwing behoefte uitbreiding Haven Heijen en industriegrond
6. Meerwaarde ten behoeve van hoogwaterbescherming
7. Exploitatie
8. Planning en beschrijving partijen
9. Tenslotte

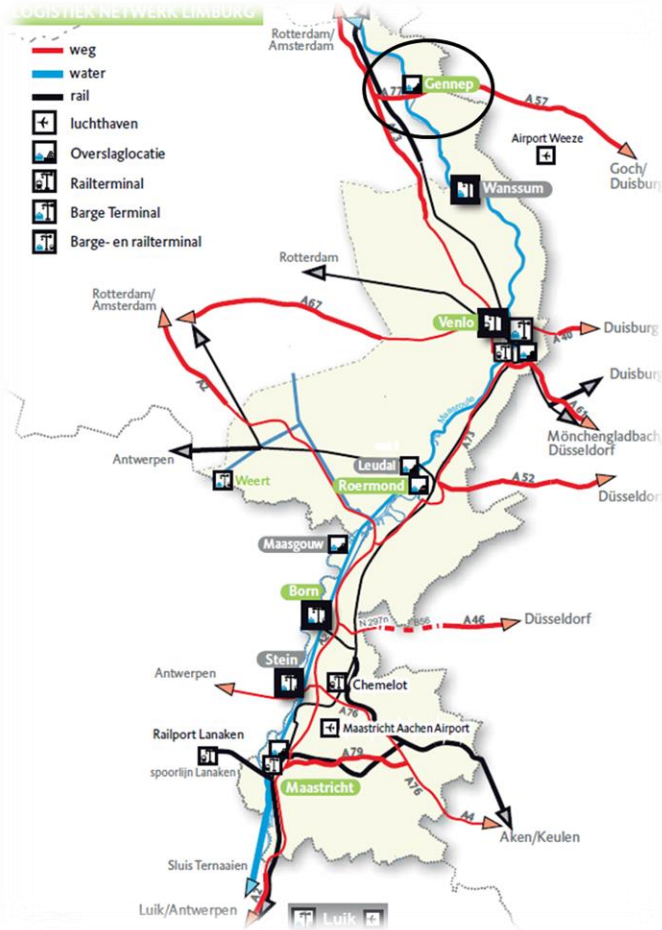


1. Nieuwe kansen voor de ontwikkeling van de Haven Heijen



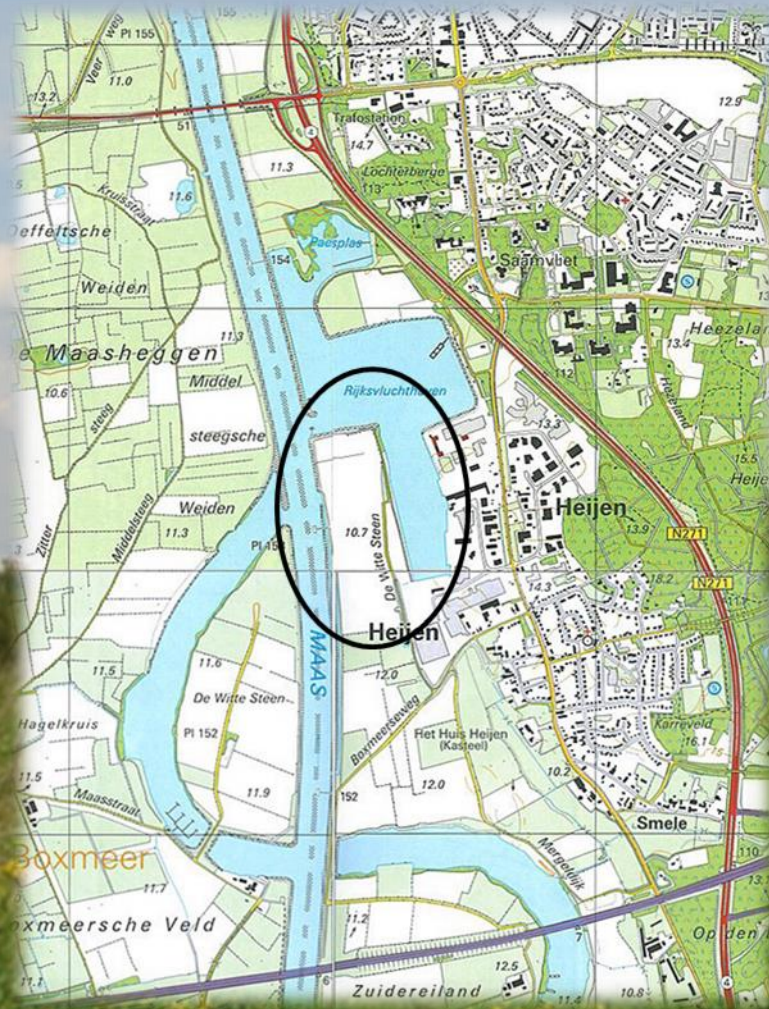
Figuur 1.1: Ontsluiting vanaf N271

- In het verleden zijn diverse initiatieven ontplooid om de bestaande haven in Heijen door te ontwikkelen.
- Deze plannen hebben om diverse reden de eindstreep niet gehaald en dat belemmert de economische groei en de ontwikkeling van de werkgelegenheid in de economisch geïsoleerd gelegen regio Noord-Limburg.
- De gunstige ligging van de haven op het kruispunt van vaar- en snelwegen is echter nog steeds een enorme kans voor een vergroting van de regionale kwaliteit en de economische ontwikkeling van de regio.
- De verkeersontsluiting vanaf de N271 naar de Hoofdstraat en de ontsluiting van het bedrijventerrein is in het verleden al geoptimaliseerd (*zie figuur 1.1*).
- De Haven van Heijen is één van de belangrijkste havens van Limburg en onderdeel van een groot bedrijventerrein met een cluster aan watergebonden activiteiten. De huidige gebruikers van de haven benutten deze voor het vervoer via water vanaf eigen kades. Deze bedrijven kunnen niet verder uitbreiden op de eigen locatie.



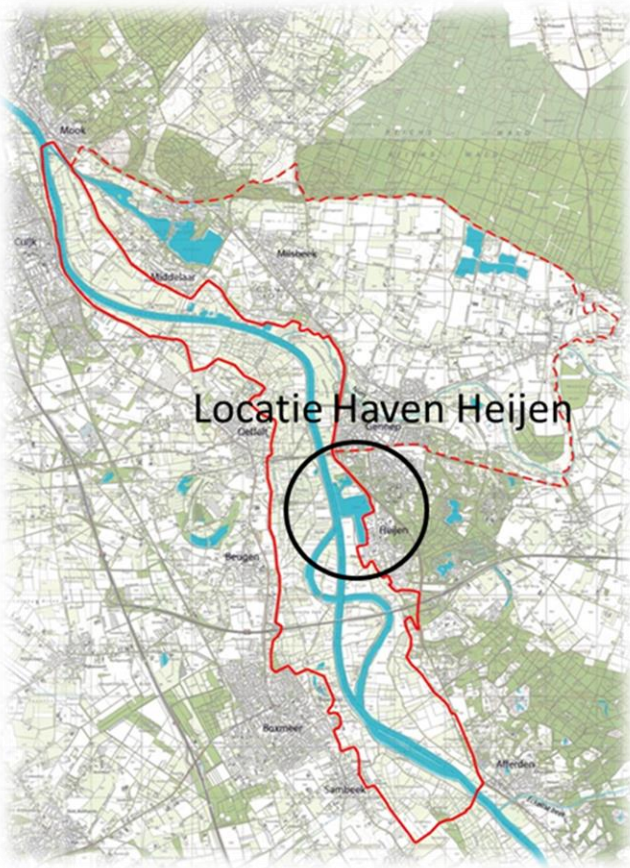
Figuur 1.2: Havenontwikkeling in POL 2014

- De uitbreiding van de Haven biedt mogelijkheden om nieuwe en additionele ladingstromen te vervoeren. Met de uitbreiding van de haven kunnen (niet watergebonden) bedrijven uit Genneep en in de nabije regio (ook Duitsland) met bulk- en goederenstromen gebruik maken van de overslagfaciliteiten van deze locatie. Met name voor de grote industriële en logistieke bedrijven in Genneep en omgeving biedt het kansen voor meer vervoer over water in plaats van via de weg.
- De uitbreiding van de Haven Heijen past ook binnen het landelijke beleid om transport over water te stimuleren en is ook in het POL 2014 als overslaglocatie benoemd (zie figuur 1.2).
- In het voorliggende conceptuele planvoornemen wordt in het huidige tijdsbeeld een visie voor de uitbreiding van de haven in Heijen neergezet die invulling geeft aan de economische ontwikkeling van de regio Noord-Limburg.
- Het doel is uiteindelijk een toekomstbestendige gebiedsontwikkeling te realiseren tussen de brug bij Oeffelt en de brug van de A77 waarbij een uitbreiding van de bestaande haven met laad- en losvoorzieningen tevens wordt gecombineerd met een hoogwaterbestendig watergebonden bedrijventerrein, hoogwaterbescherming in het kader van het broodnodige Deltaprogramma en natuurontwikkeling op basis van het Natuur- en Landschapsbeleid van de Provincie Limburg.



2. Planvoornemen Uitbreiding Haven Heijen

De initiatiefnemers, AVG en Teunesen, hebben het plan opgepakt om de Haven Heijen gelegen aan de oostzijde van de Maas, ten noordwesten van Heijen in de gemeente Gennepe (zie *figuur 2.1.*) duurzaam uit te breiden (zie *figuur 2.2.*). Hiertoe hebben zij in augustus 2015 de handen ineen geslagen.



Figuur 2.1. Locatie Haven Heijen



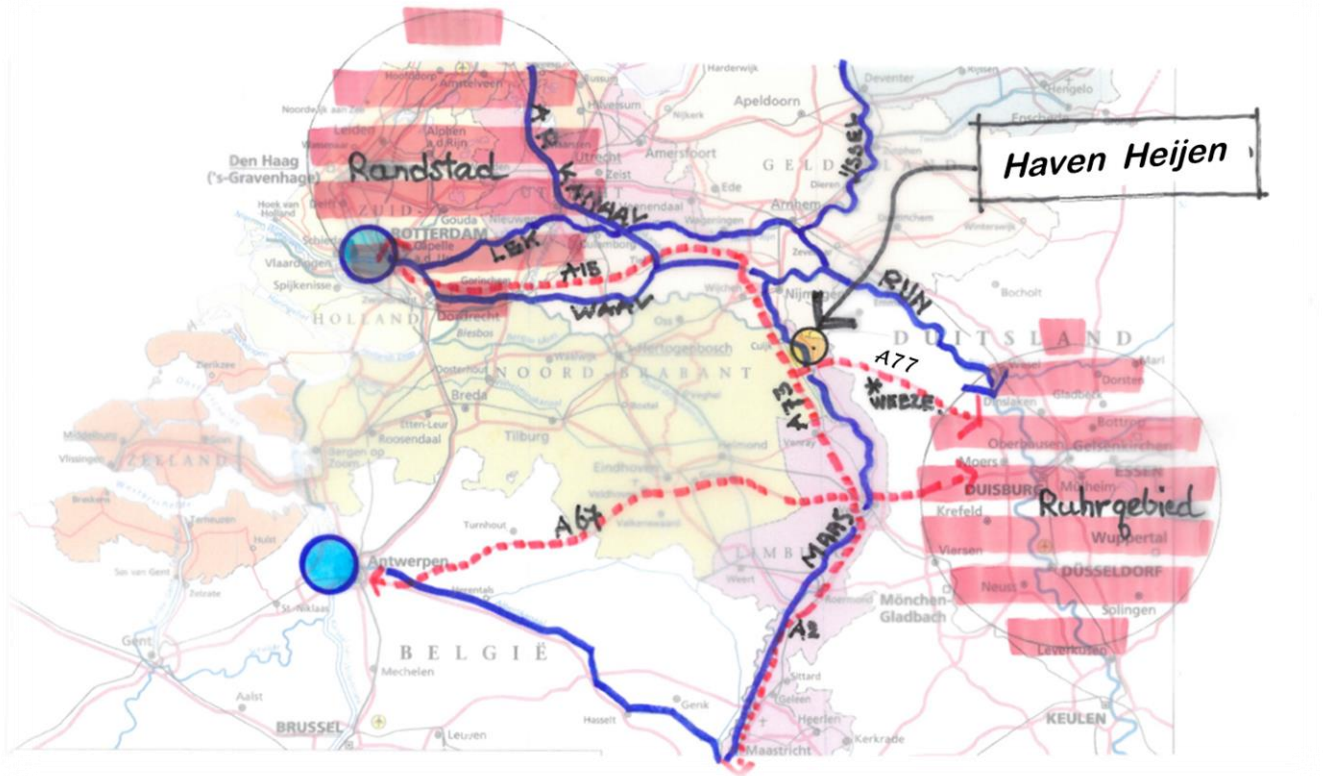
Deze voorgenomen duurzame havenuitbreiding krijgt gestalte door tussen de Maas en de bestaande haven een watergebonden overslaglocatie/ bedrijventerrein te realiseren tezamen met een nieuw te graven toegangseuil inclusief onderwaterdepot en watergebonden natuur.

De nieuw te graven toegangseuil kan in het kader van het Deltaprogramma tevens een functie krijgen ten behoeve van hoogwaterbescherming.

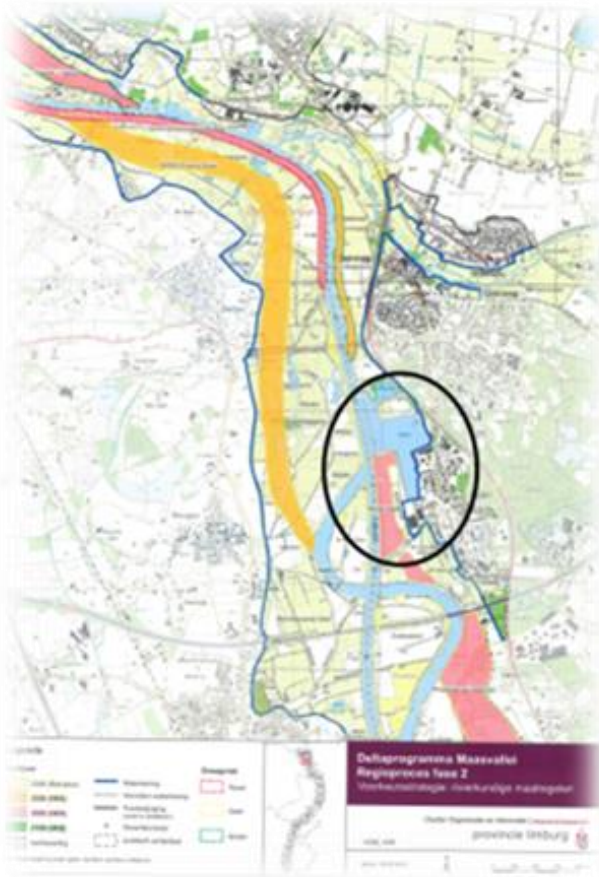
Figuur 2.2: Uitbreiding Haven Heijen

3. Gunstige ligging van de Haven Heijen

- De Haven Heijen is gunstig gelegen op het kruispunt van de Maas die België en het transportcentrum Venlo met de wereldhaven Rotterdam verbindt en de A77 die het Duitse Ruhrgebied ontsluit (zie figuur 3.1).



Figuur 3.1. Gunstige ligging Haven Heijen



- De havenontwikkeling compenseert de economische isolatie van Noord-Limburg die is ontstaan door de situering van de A73 aan de westzijde van de Maas.
- Het gebied is daarnaast in het kader van het Deltaprogramma aangewezen voor hoogwaterbescherming door middel van rivierverruiming waarbij ook natuurontwikkeling een rol speelt (figuur 3.2).



Figuur 3.2. Voorkeursstrategie Deltaprogramma nabij Heijen

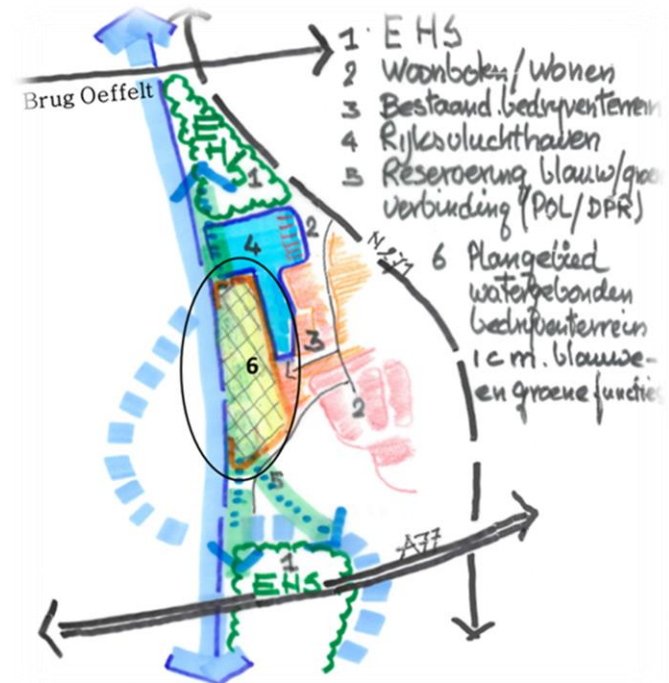


Figuur 4.1. Zonering Noord-Limburg

- Er liggen namelijk reeds andere ruimteclaims en of terreindelen waar een planologische bescherming op rust, te weten (zie figuur 4.2):
 - Natuur: EHS (noord- en zuidzijde) en ecologische verbindingzone langs de Maas
 - Wonen: woonboten
 - Hoogwaterbescherming in het kader van de Maaswerken en het Deltaprogramma bestaande uit rivierverruiming en waterkeringen
 - Rijksvluchthaven

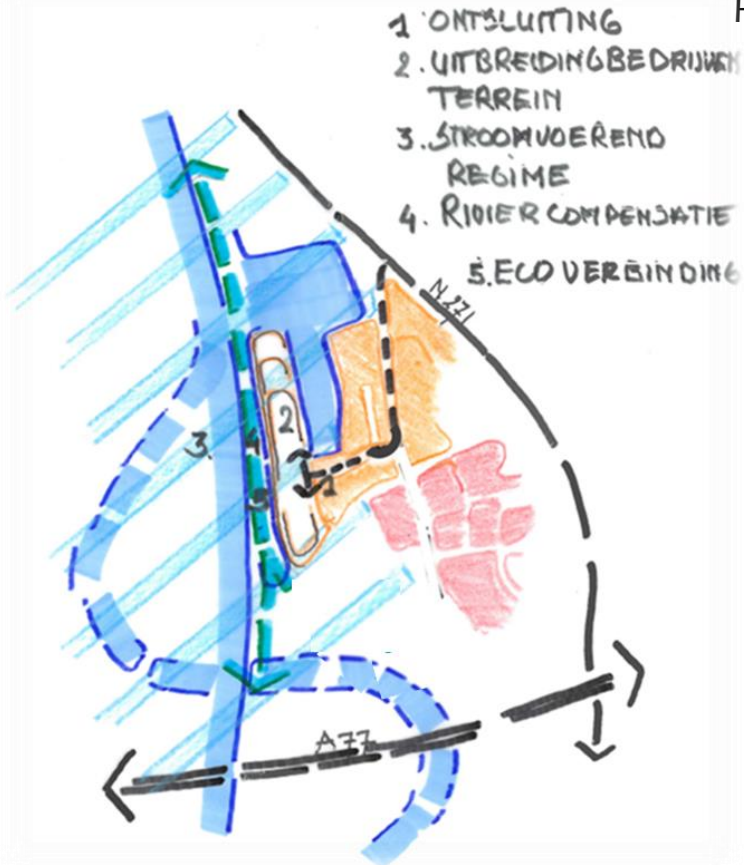
4. Nadere definiëring plangebied en landschappelijke inpassing

- Noord-Limburg heeft een duidelijke zonering gelegen tussen de knooppunten Venlo en Nijmegen waarbij de Haven Heijen een centrale plaats inneemt (zie figuur 4.1).
- Niet het hele gebied ingesloten tussen de Maas, de N271, de brug bij Oeffelt en de brug over de A77 komt in aanmerking voor de uitbreiding van de haven Heijen.



Figuur 4.2. Ruimteclaims nabij Haven Heijen

- Bij de landschappelijke inpassing van de uitbreiding van de Haven Heijen wordt rekening gehouden met (zie figuur 4.3):

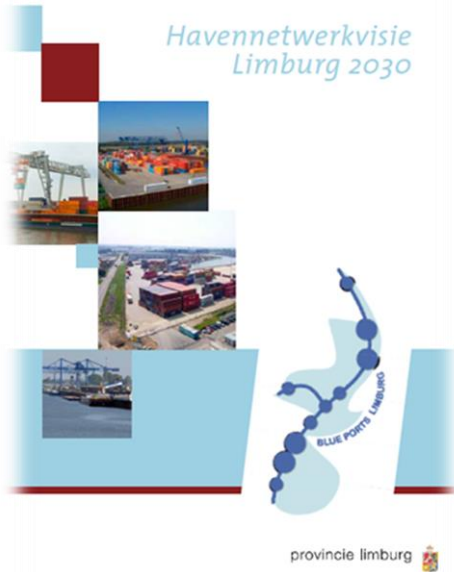


- Ontsluiting via het bedrijventerrein
- Uitbreiding bedrijventerrein aansluitend op het bestaande terrein
- Stroomvoerend deel van de Maas
- Riviercompensatie / rivierverruiming te combineren met langs de haven
- Ecologische (land)verbinding tussen de bestaande EHS gebieden te projecteren over de oostelijke Maasoever
- Kwaliteit van woon- en leefmilieu van de nabij gelegen woonboten

Figuur 4.3. Aandachtspunten inpassing Haven Heijen



5. (Beleidsmatige) onderbouwing behoefte uitbreiding Haven Heijen en industriegrond



- Voor wat betreft de ontwikkeling van de havens in Limburg wordt groei verwacht. De capaciteit van de bestaande haven in Heijen is te klein omdat momenteel meer verschillende soorten materialen worden aangevoerd die extra op- en overslag vereisen. Uitbreiding is noodzakelijk om aan de toegenomen vraag en ook om aan de vraag van derden naar op- en overslag te kunnen voldoen. Met het oog op de ontwikkeling van bedrijventerrein De Brem zien de initiatiefnemers dan ook nadrukkelijk kansen voor uitbreiding van de bestaande haven. Diverse rapporten van de overheid wijzen hier ook op.

- Verder ligt in de in oktober 2012 door de Provincie Limburg vastgestelde Havennetwerkvisie Limburg 2030 de focus voor de toekomst van de Limburgse havens op efficiënter gebruik van en logistieke samenwerking rondom de Limburgse binnenhavens



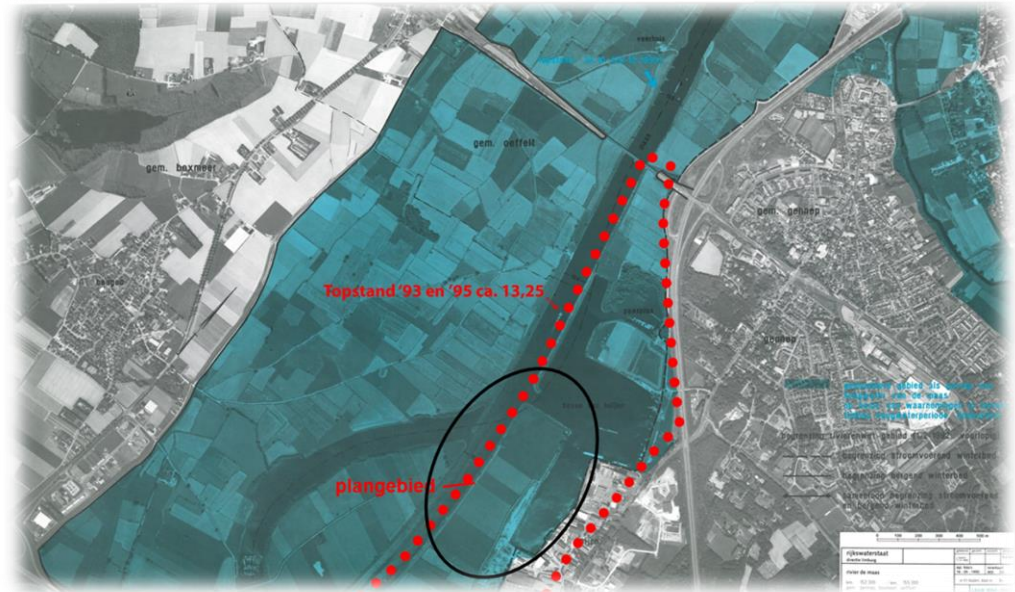


- Er is een duidelijke ambitie om op termijn Limburg op te tillen naar een Logistieke Topsector. Het ingezette beleid, de samenwerking met de havengemeenten en de concrete investeringen in het kader van de Quick Wins regeling creëren een goed uitgangspunt om in 2020 en 2030 de verwachte goederenstromen afdoende te kunnen faciliteren. Volgens de Provincie Limburg is het daarom zaak om de geplande projecten en de nog komende ontwikkelingen te faciliteren en te ondersteunen en zo nodig bij te sturen als de omstandigheden veranderen.
- Daarvoor staan twee partijen aan de lat: de markt die primair verantwoordelijk is voor de investeringen en exploitatie van de sector en de overheid die verantwoordelijk is voor de infrastructuur. Bovendien is voor de overheid een taak weggelegd om binnen haar beleidskader faciliterend en bemiddelend op te treden tussen de marktpartijen en andere overheden. In de praktijk blijkt die stimulerende rol van de overheid een noodzaak om het uitvoeringsproces in goede banen te leiden (*Havennetwerkvisie Limburg 2030*).
- Het aantal beschikbare natte kavels in Limburg is op dit moment beperkt. Herstructurering van natte kavels is van belang, waardoor er extra hectares beschikbaar komen (*Havennetwerkvisie Limburg 2030*).
- In maart 2015 heeft de Provincie Limburg een samenwerkingsovereenkomst gesloten met een 10-tal Limburgse havengemeenten - waaronder de Gemeente Gennepe - in het kader van haar wens om te komen tot een opwaardering van de vaarwegverbinding over de Maas tot hoofdtransportas. Partijen werken samen aan de versterking van de economische functie van de havens in Limburg. Deze strategische samenwerking moet leiden tot een economisch sterke regio, gepositioneerd in het achterland van de zeehavens Rotterdam en Antwerpen (*Samenwerkingsovereenkomst Blueports Limburg 2015-2017*).

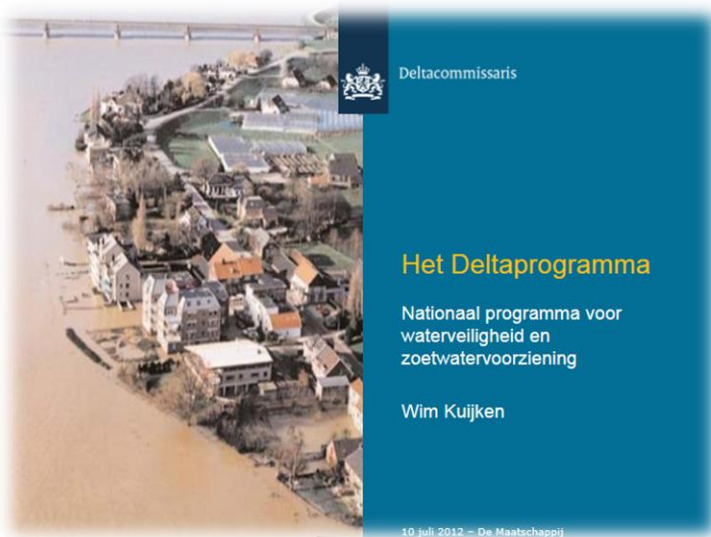


6. Meerwaarde ten behoeve van hoogwaterbescherming

- De ontwrichtende overstromingen van 1993 en 1995 langs de Nederlandse grote rivieren - en specifiek voor Limburg in het Maasdal (zie *figuur 6.1*) - leidden op Rijksniveau tot het besef dat de hoogwaterbescherming structureel aangepakt diende te worden. In de jaren negentig werd daartoe een Deltaplan Grote Rivieren (DGR) opgesteld waarmee de Nederlandse hoogwaterbescherming duurzaam naar een hoger niveau werd getild.



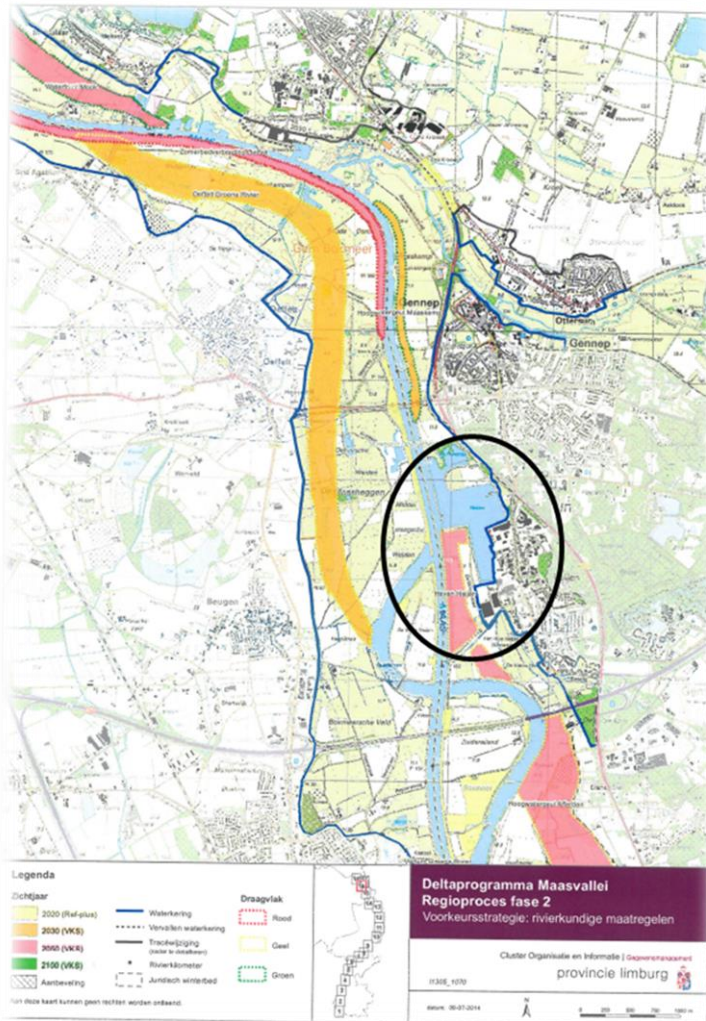
Figuur 6.1. Geschiedenis: hoogwatersituatie rondom Heijen in 1993 en 1995



Vanwege de groeiende noodzaak om Nederland te beschermen tegen overstromingen is in 2007 een Deltacommissie opgericht. Eén van de aanbevelingen was om een Deltawet te maken. Hierin staat onder andere dat er een Deltaprogramma moet komen om de verwachte problemen ten gevolge van klimaatverandering en toegenomen economische waarden en daarmee gepaard gaande normaanscherping het hoofd te bieden.

Om ook lokale belangen een plaats te geven is dit Deltaprogramma bottum-up vanuit de regio's - door middel van het zogenaamde Regioproces - via de provincies naar uiteindelijk een vooralsnog globaal programma op Rijksniveau samengesteld.

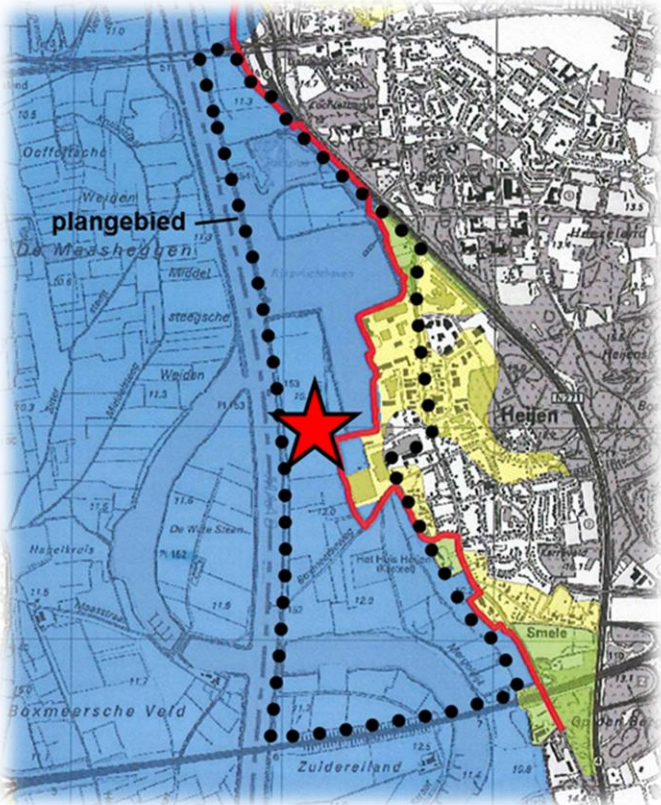
Voor hun bijdrage aan het Regioproces en uiteindelijk het Deltaprogramma hebben de drie in Noord-Limburg gelegen gemeenten Bergen, Gennep en Mook en Middelaar gebruik gemaakt van al eerder lopende ontwikkelingsprogramma's voor de regio. De Provincie Limburg heeft de resultaten van alle Regioprocessen in Limburg in november 2013 samengevoegd (fase 2) in de Limburgse Voorkeursstrategie van het Regioproces Deltaprogramma Maasvallei (Provincie Limburg, 2013). Het bestuurlijk document Mooi Maasdal van de stuurgroep Regiovisie Bergen, Gennep & Mook en Middelaar heeft mede aan de basis van deze Voorkeursstrategie gestaan. Eén van de conclusies uit de Voorkeursstrategie is dat er een mix van maatregelen nodig is om de Maas op den duur klimaatbestendig te maken.



Specifiek voor de situatie rondom de beoogde uitbreiding van de Haven Heijen is in de Voorkeursstrategie van het Deltaprogramma een reeks van hoogwaterbeschermingsmaatregelen gepland (zie *figuur 6.2*). Met deze maatregelen wordt bereikt dat de situatie in de regio rondom Heijen duurzaam veilig zal zijn tot 2100. De nieuwe graven toegangsecul van de Haven Heijen kan in het kader van het Deltaprogramma tevens een functie krijgen ten behoeve van hoogwaterbescherming.



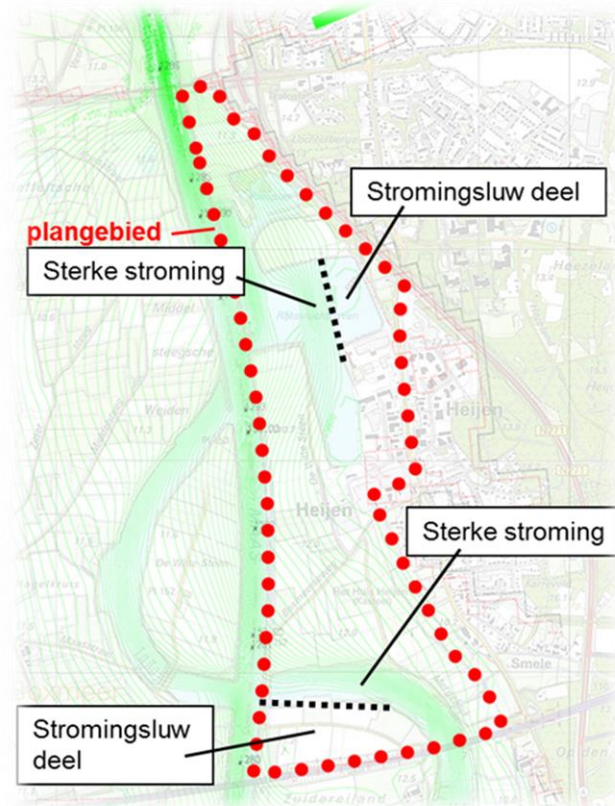
Figuur 6.2. Voorkeursstrategie in het kader van het Deltaprogramma



Figuur 6.3. Overzicht kades en stroomvoerend regime



Voor wat betreft de uiteindelijke inrichting van het uitbreidingsgebied van de Haven Heijen betekent dit wel dat rekening moet worden gehouden met de ligging van de kades, met het stroomvoerend regiem en met de veranderende stroomsterkte die onder andere van invloed is op de aldaar gelegen woonboten (zie figuur 6.3 en 6.4).



Figuur 6.4. Onderscheid in stromingsluwe delen en gebieden met zeer hoge stroomsnelheden: Aandachtspunt voor nieuwe locatie woonboten

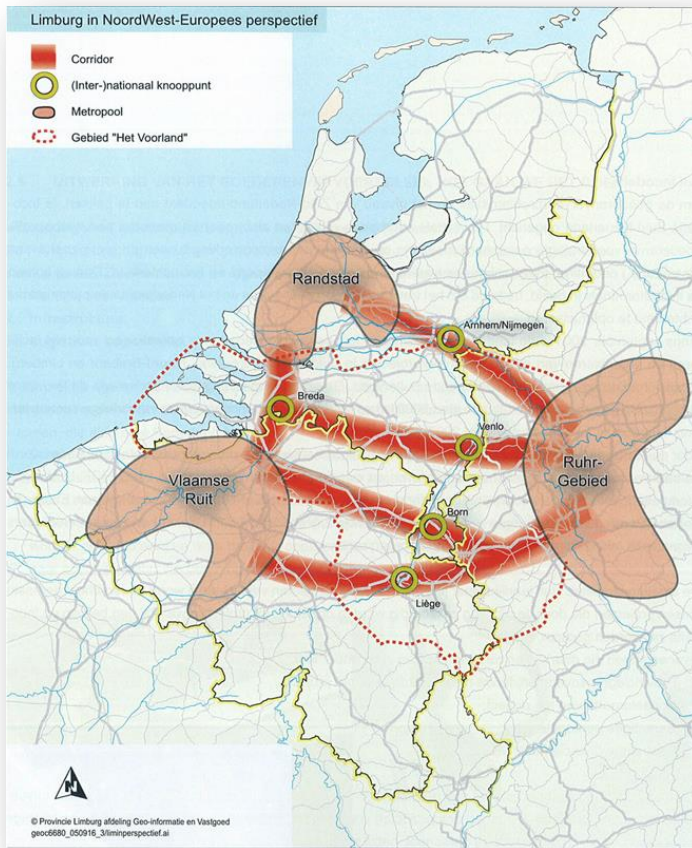
7. Exploitatievorm

De Haven Heijen is / wordt een duurzame private haven met een openbaar karakter. De private eigenaren ontwikkelen de haven en voeren het dagelijks beheer uit.

De haven wordt gebruikt:

- Voor een deel door de eigenaren zelf
- Voor een deel voor langere tijd door derden
- Voor een deel voor kort gebruik





De haven stelt zich positief op in de Limburgse havensamenwerking om niet alleen de regionale economie te versterken maar daarnaast tevens in een bovenregionaal verband (Ruhrgebied, Rotterdam, Amsterdam, Antwerpen) de havenpositie van Limburg als totaal te versterken.

Samenwerkingsovereenkomst
Blueports Limburg 2015-2017

Partijen werken samen aan de versterking van de economische functie van de havens in Limburg.

4 maart 2015

provincie limburg

8. Planning en beschrijving partijen

Vooralsnog dient rekening gehouden te worden met een totale doorlooptijd van circa 20 tot 30 maanden tot aan het begin van de daadwerkelijke realisatie. Deze doorlooptijd is onder andere afhankelijk van de omvang van de benodigde onderzoeken, de benodigde bestemmingsplanwijziging en vergunningen, eventuele bezwaarmakers. In figuur 8.1 is een eerste indicatieve aanzet voor de planning gegeven tot aan het begin van de daadwerkelijke realisatie. Voor de aanleg van de benodigde infrastructuur (toegangsheul) wordt uitgegaan van een periode van 1 á 2 jaar. De laad- en loskades worden mede voor een snelle aanleg van de haven in eerste instantie uitgevoerd met natuurlijke taluds die afhankelijk van te verkrijgen subsidies mogelijk later vervangen zullen worden door damwanden.

maanden	1	2	3	4	5	6	7	8	9	10	11	12	13	14	15	16	17	18	19	20	21	22	23	24	25	26 t/m 37			
Algemene voorbereidingen	■	■																				■	Algemene voorbereidingen						
Draagvlak overheid		■	■	■																		■	Draagvlak overheid						
Onderzoeken										■	■	■	■	■	■						■	■							
Eventuele MER				■	■	■	■	■	■	■	■	■	■	■	■	■	■	■	■	■	■	■	■	■	■	■	■	■	■
Bestemmingsplan													■	■	■	■	■	■	■	■	■	■	■	■	■	■	■	■	■
Vergunningen													■	■	■	■	■	■	■	■	■	■	■	■	■	■	■	■	■

Figuur 8.1. Indicatieve planning planfase ontwikkeling Uitbreiding Haven Heijen





AVG bestaat uit verschillende divisies op het gebied van infra – transport & verhuur – bouwstoffen – detectie niet gesprongen explosieven.

AVG heeft 160 medewerkers met vestigingen in Nederland (Heijen en Waalwijk) en in Duitsland (Goch en Duisburg). Het hoofdkantoor is aan de Grens in Heijen.

De havenactiviteiten van AVG worden door de afdeling Transport voor wat betreft de overslag van goederen in Heijen en elders verzorgd. De afdeling Bouwstoffen is actief met de productie van diverse grondstoffen die met name gewonnen worden uit restproducten. Voor de verkoop en transport van deze grondstoffen maakt AVG in meerdere mate gebruik van de op- en overslagcapaciteit van de haven in Heijen. Met name AVG Recycling – M.P.G. en AVG Mineralische Bouwstoffen zijn voor op- en overslagactiviteiten in met name Heijen en andere havens in Nederland en Duitsland actief. MPG - Mixing Plant Gennep BV – gevestigd aan het Hoogveld in Heijen heeft een verdere uitbouw van de havenactiviteiten gerealiseerd voor wat betreft aanvoer van grondstoffen en afvoer van gereed product. Mixing Plant Gennep verzorgt op bestelling diverse mengsels van o.a. cement en andere producten en produceert onder CE normering producten die in eigen beheer zijn ontwikkeld.



Teunesen
zand en grint

Teunesen zand en grint b.v. produceert bouwgrondstoffen voor afnemers in de woning-, utiliteits- en wegenbouw en betonindustrie

Met geavanceerde installaties worden verschillende soorten zand en grind van een constante hoge kwaliteit geproduceerd op diverse locaties in Noord Limburg, Brabant en Duitsland. Vanuit het hoofdkantoor in Heijen wordt de organisatie bestaande uit ruim 120 medewerkers aangestuurd. Veel aandacht wordt geschonken aan een planologisch verantwoorde projectmatige winning van grondstoffen, passend in het ontgrondingsbeleid van de overheid. Winning van zand en grind vindt hierbij plaats in strategische projecten die gebaseerd zijn op nieuwe ruimtelijke ontwikkelingen met een maatschappelijke meerwaarde. Bij de Haven Heijen worden onder andere ten behoeve van deze projecten op- en overslagactiviteiten uitgevoerd.

9. Tenslotte

De uitbreiding van de Haven en het industrieterrein in Heijen zorgt voor een economische impuls voor de Gemeente Gennepe en voor de kop van Noord-Limburg.

Met dit nieuwe plan voor de uitbreiding van de Haven Heijen worden de ambities van de Gemeente Gennepe en de Provincie Limburg met betrekking tot de economische toekomst en een duurzaam veilig en kwalitatief hoogwaardig Maasdal verder ingevuld.



Colofon



AVG Heijen
De Grens 7
6598 DK HEIJEN
www.avg.eu



Teunesen Zand en Grint b.v.
Hoogveld 16
6598 BL HEIJEN
www.teunesen.nl

Heijen, oktober 2015