



**HOOFDDORP**  
CENTRAAL



**Het advies van buiten**

**Colofon**

Uitgave van de gemeente Haarlemmermeer

namens de deelnemers aan het open proces Hoofddorp-Centraal

Tekeningen: Jongens van de tekeningen

Fotografie: Karin Dekker, Jur Engelchor, Margo Oosterveen, gemeente Haarlemmermeer

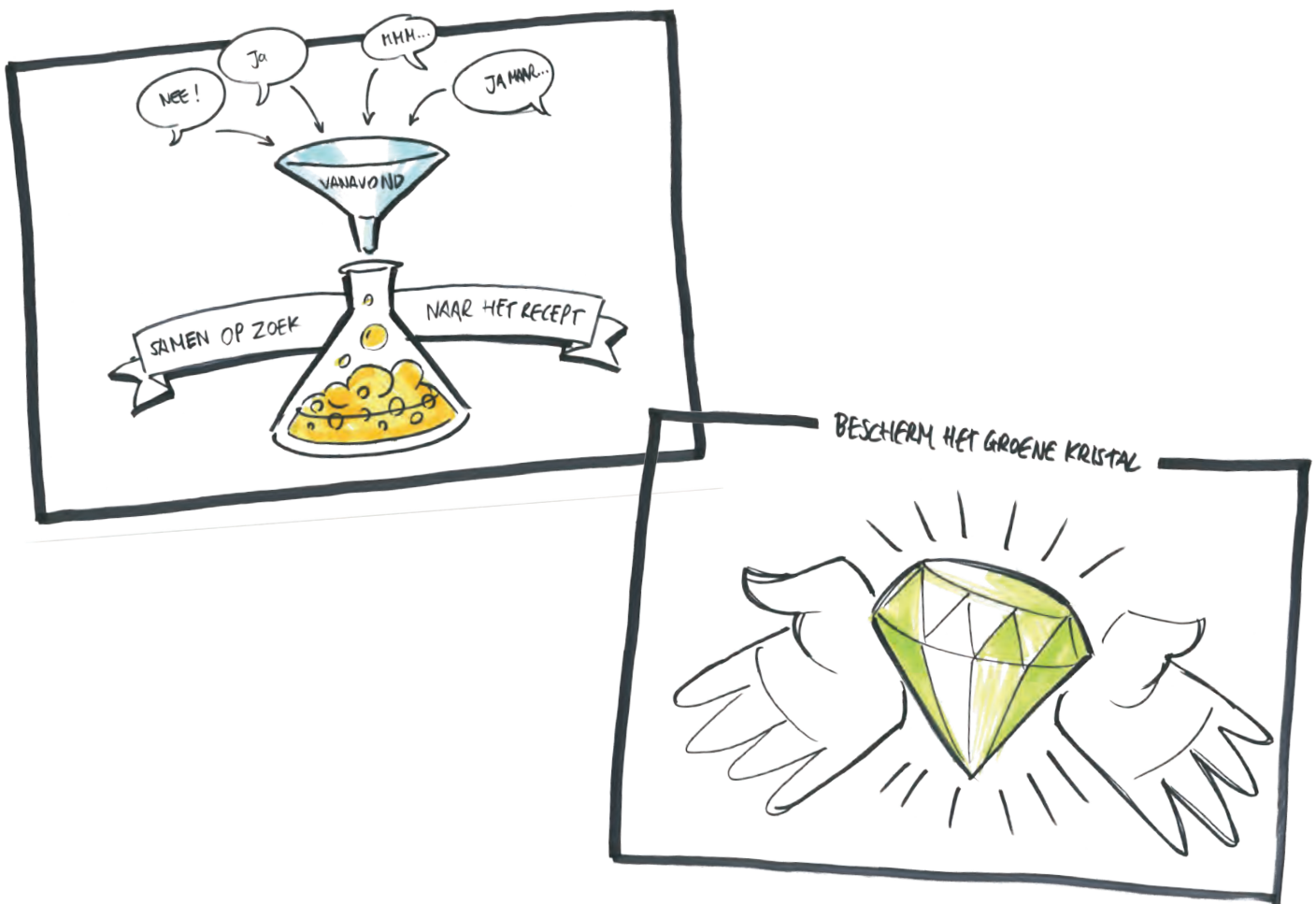
Maart 2015

# Het advies van buiten

**Uitgangspunten van deelnemers aan het open proces  
Hoofddorp-Centraal voor de volgende processtap:  
het verder uitwerken van een ontwikkelstrategie.**

Om meer samenhang en levendigheid in het gebied tussen het centrum en het station van Hoofddorp te krijgen, kiest de gemeente Haarlemmermeer voor een 'anders-dan-anders-aanpak': geen plan, met een business case of geen afgebakend projectgebied zoals in de klassieke plannenmakerij. In plaats daarvan faciliteert de gemeente een open proces, waarop iedereen die wil invloed heeft. De gemeente kan niet alleen bouwen aan de toekomst van Hoofddorp. Ze heeft de samenleving daar hard bij nodig.

In dit document geven inwoners en ondernemers aan waar zij kansen zien voor verbeteringen in het gebied tussen centrum en station. Het zijn uitgangspunten voor toekomstige ontwikkelingen. Dit gezamenlijke advies is in de periode oktober 2014 tot maart 2015 met veel inzet, betrokkenheid en gedrevenheid tot stand is gekomen. Behalve het advies zelf, is in dit document ook de manier beschreven waarop het advies tot stand is gekomen.



# Het advies

Bij het opstellen van het advies is steeds uitgegaan van de drie kernopgaven.

## Kernopgave 1: Verbinding Hoofddorp centrum – station

De deelnemers aan het open proces zijn het er over eens dat het Wandelbos en de Fruittuinen een prachtig stadspark moeten worden; de 'groene kristal van Hoofddorp'. Iedereen is het er ook over eens dat dit park met respect voor historische kwaliteiten ontwikkeld moet worden en niemand wil auto's in het park. Het stadspark moet schoon, heel en veilig zijn. Dat stelt eisen aan de inrichting en aan de toegankelijkheid, waardoor ook de sociale controle toeneemt. De verschillende gebieden in en om het park moeten beter verbonden worden. Dat vergroot de aantrekkelijkheid om door het park van de ene naar de andere kant te lopen, zoals van het station naar het centrum. In het stadspark is ruimte voor meer kleinschalige sport- en recreatievoorzieningen. Ook dit moet bijdragen aan de levendigheid in het park. In het bos moeten meer open plekken komen waar het goed toeven is. Niemand twijfelt aan het feit dat de tennisvereniging en de tennishal een plek in het park verdienen, mits een nieuwe hal

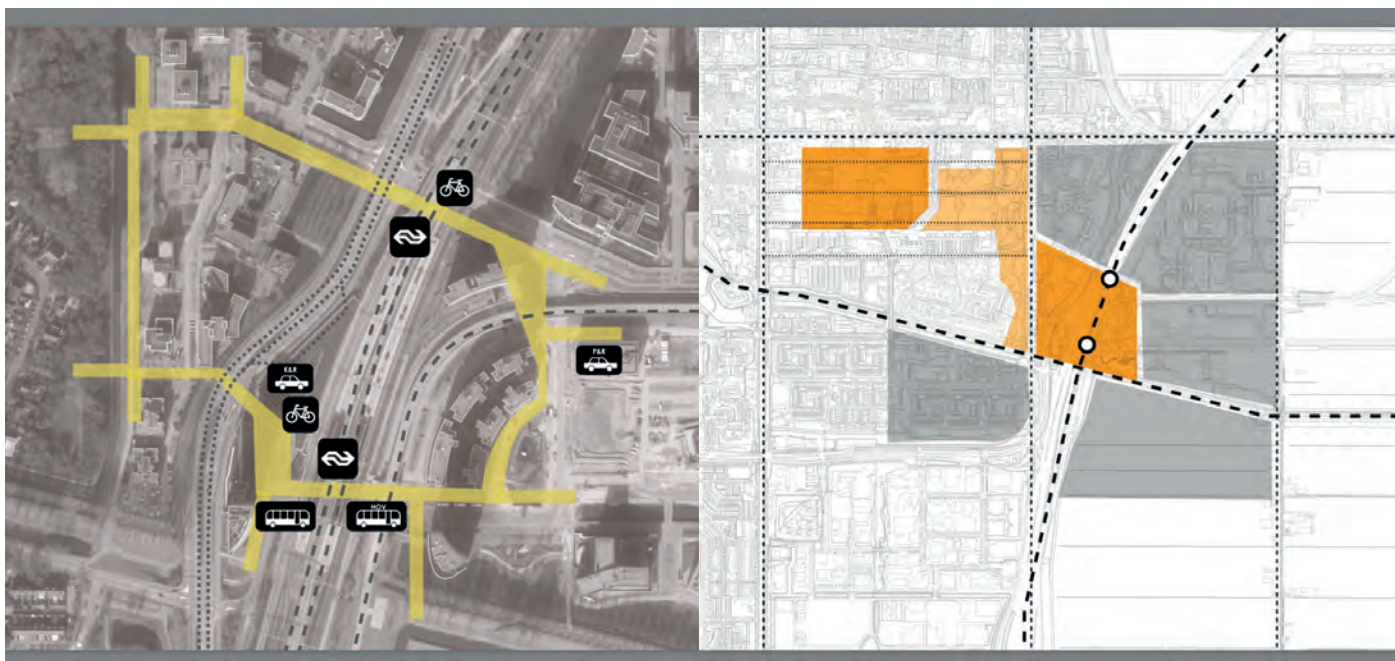
bijdraagt aan de kwaliteit van het park en niet langer de 'sta-in-de-weg' is. Dat geldt ook voor het tenniscomplex. Je moet er doorheen kunnen lopen. Althans overdag. De Tennisvereniging Hoofddorp en de Stichting Tennishal Hoofddorp hebben de ambitie, om de recreatieve drager van het park te worden en zo ook een functie voor de Beukenhorst als geheel te vervullen. Zij willen daarvoor een intentieovereenkomst sluiten met de gemeente en een aantal coalitiepartners, om tot een herontwikkelingsplan te komen. De eigen uitgangspunten voor een mogelijke herontwikkeling zijn de afgelopen maanden, parallel aan het open proces, in samenspraak met Sportservice geformuleerd. De kinderboerderij wil graag deel uitmaken van de coalitie om deze recreatieve ambitie te realiseren.



## Kernopgave 2: Uitwerking knooppunt station

De uitstraling van het station (het stationsplein) moet groter worden dan het nu is. Feitelijk moet het stationsplein zich uitstrekken tot aan het park, zodat je - uit het bos komend - het gevoel hebt dat je al op het stationsplein bent. Dat is door het Loket Knooppunten (een initiatief van de Rijksadviseur Infrastructuur en Stad om gemeenten en lokale partijen te ondersteunen bij het verbeteren van de stationsomgeving) ingebracht en als bruikbaar concept erkend. Voor het stationsgebied geldt in het bijzonder wat voor het hele gebied geldt: Je moet er willen zijn. Het moet

uitnodigen om er te verblijven en elkaar daar te ontmoeten. Het gaat om mensen. Dat vraagt om aantrekkelijke verblijfsplekken met kleine winkeltjes en horeca, ordentelijke, overzichtelijke verkeersafwikkeling, goede bewegwijzering en een goede oplossing voor het stallen van fietsen. Voor het station zelf is het natuurlijk van belang dat zichtbaar is waar de ingang is en dat dat meer is dan een gat in de muur onder een viaduct.



Het nog verder uit te werken concept voor de stationsomgeving van het Loket Knooppunten.

## Kernopgave 3: Transformatie van Beukenhorst

De urgentie van de herontwikkelingsopgave in Beukenhorst wordt door iedereen erkend. De problematiek is echter voor iedere eigenaar anders van aard. Een interessante conclusie uit de eerdere sessies/ervaringen over de Beukenhorst is, dat coalities op gebiedsniveau ingewikkeld zijn. De kans op succes is groter als coalities veel meer aan de opgaven worden gekoppeld (woningbouw aan het park, de ontwikkeling van de gebouw-plinten langs die route). Neem daarbij genoeg met minder en deel de risico's. Broedplaatsen, start-ups en tijdelijk gebruik zijn in de tussentijd interessant als gangmakers voor herontwikkeling en het onderzoeken waard in de vervolgstap. Een ding is duidelijk: om de

verbinding tussen het centrum en het station te realiseren moet Hoofddorp naar het station komen. Dit advies is door de NS ingebracht. De sleutel om dat te bereiken ligt in Beukenhorst-West. De stad moet direct tegenover het station beginnen. Dat moet je vanaf het perron al kunnen zien. De rand van Beukenhorst aan het park is uitermate geschikt voor appartementen in het hogere segment. Meer richting station wordt gedacht aan betaalbare huurwoningen voor starters, short stay en hotels.



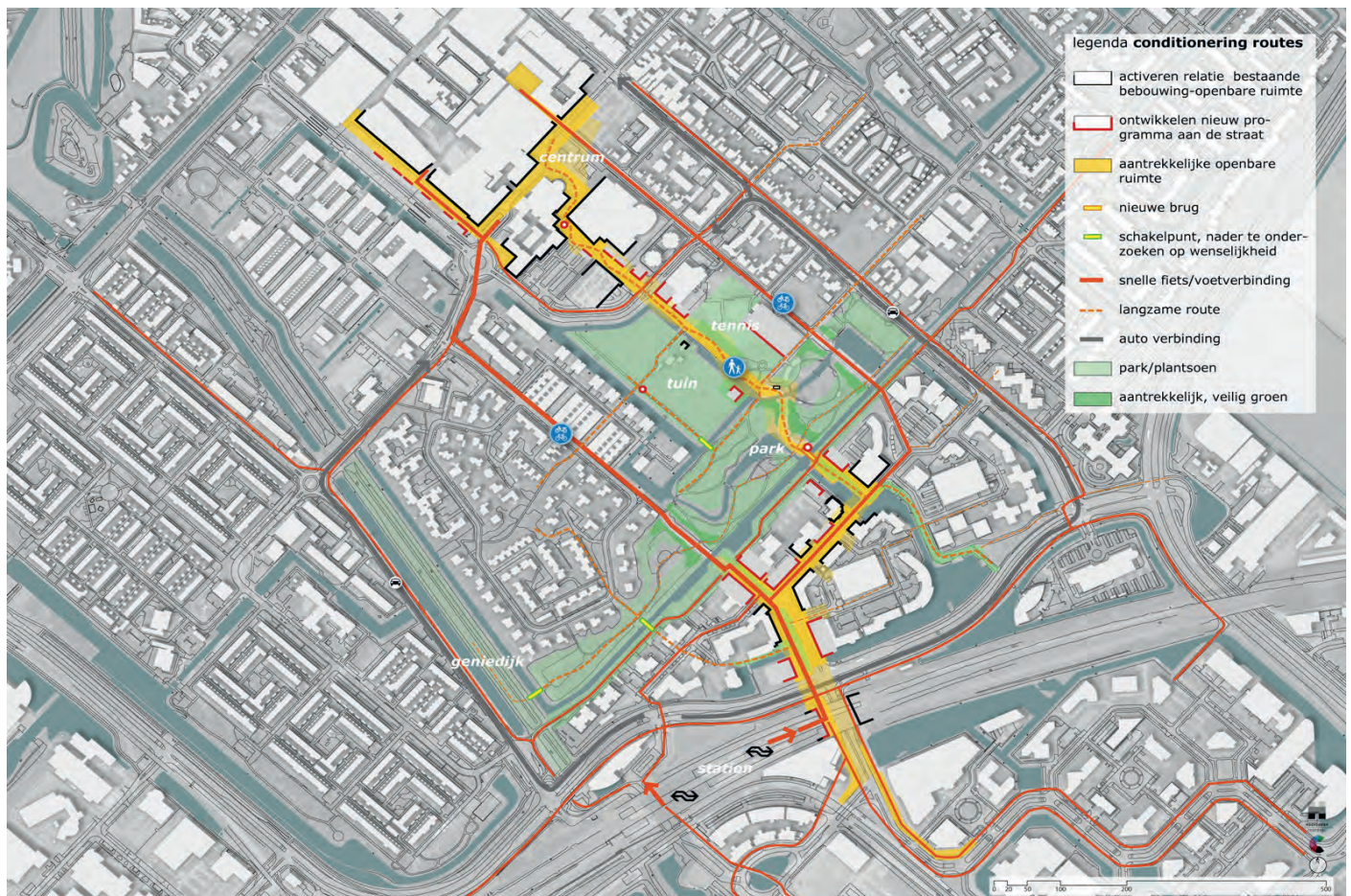
## De rode draad: de routes

Goede routes vormen de waslijn waaraan alles opgehangen kan worden. Er zijn vijf routes tussen centrum en station benoemd: vier bestaande en een nieuwe voor voetgangers. Deze nieuwe route voor voetgangers moet de belangrijkste verbindende schakel worden. De route waarlangs iedereen het station en het centrum als vanzelfsprekend kan vinden. In Beukenhorst, direct tegenover het station, begint 'de stad' zoals gezegd. Aan het 'stationsplein' en langs de route zijn kleine winkeltjes, koffie- en broodjeszaken, dienstverlenende kantoortjes en natuurlijk een of meer leuke terrassen, die zelfs vanuit Beukenhorst-Oost en -Zuid bezocht worden. In vaktermen heet dat een stedelijke plint, die zich opent naar de route. In het park loopt de route door het bos, langs de kinderboerderij, over de Boslaan (vroeger het Modderpad geheten), langs het cultuurgebouw, tot aan het raadhuis. Net als in Beukenhorst moet de route de ziel van het park worden. Ook in het park verbindt die alles met elkaar. De belangrijkste recreatievoorzieningen liggen straks langs deze route. Het tenniscomplex keert zich om en wil een kantine realiseren die tegelijkertijd het theepaviljoen

voor het park is. Natuurlijk stelt de route ook eisen aan de (her) inrichting van de omgeving van het raadhuis. Hier moet de aankomst in het centrum vorm krijgen. Het Grand Café Première is een mooi begin.

De adviezen voor zowel de verbinding, de knooppuntopgave voor het station, als de transformatie van Beukenhorst kenmerken zich door drie thema's die steeds terug komen. Deze zijn op zes kaarten (twee per thema) in beeld gebracht; drie met de probleemstelling en drie met de oplossingsrichting. Een deel van de adviezen heeft betrekking op 'de basis op orde'. Wat moet er in de huidige situatie gebeuren om schoon, heel en veilig als kwaliteitsniveau te kunnen garanderen? Verder zijn er veel uitspraken gedaan over het karakter en de kwaliteit van 'de verbindingen' tussen station en centrum. Ten slotte blijkt ook 'de functiemix' een belangrijk thema in het gehele gebied; zowel in Beukenhorst-West, als in het park.

De complete lijst met aanbevelingen en opmerkingen zijn samen met de bijbehorende kaarten opgenomen in het hoofdstuk 'Terugkerende thema's in het advies van buiten'.

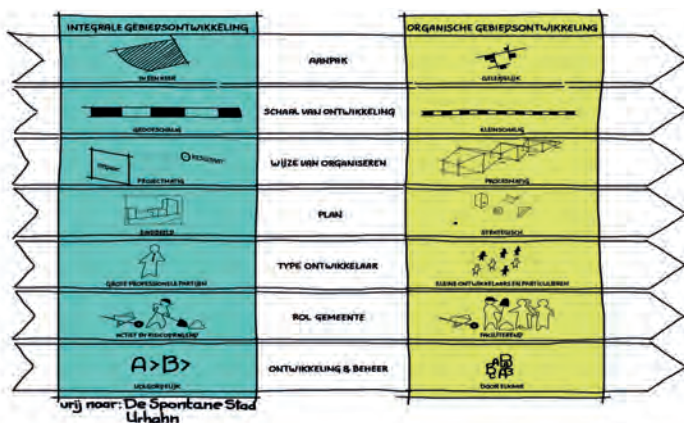


De oplossingsrichting voor het thema 'routes en verbindingen'.

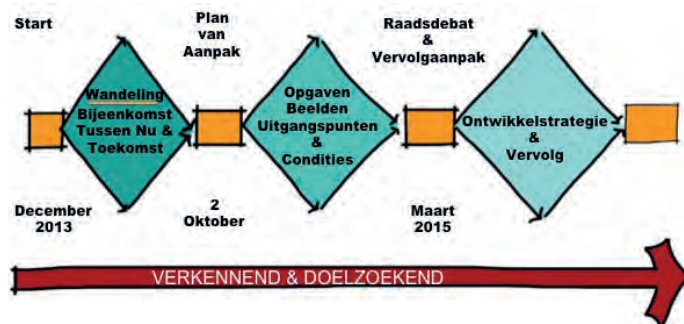
# De totstandkoming van het advies

## Een open procesaanpak in stappen

De tijd van grootschalige gebiedsontwikkelingen is voorbij. Het maatschappelijk draagvlak is er niet en ook financieel is het niet meer haalbaar. De aanpak van ruimtelijke opgaven is steeds meer organisch en kleinschalig van aard. Er zijn meerdere actoren bij de ontwikkeling betrokken en een blauwdruk voor een ontwikkeling is niet langer te maken.



Voor Hoofddorp-Centraal is met opzet gekozen voor een procesaanpak. Een open proces, want iedereen mag meedoen. Het is een verkennend en doelzoekend proces, dat is ingedeeld in overzichtelijke processtappen. Iedere stap kenmerkt zich door een divergerend en een convergerend deel. Eerst zo veel mogelijk ideeën en richtingen delen en daar vervolgens een rode draad uithalen. Een processtap eindigt met een conclusie en een voorstel voor de volgende processtap. Op deze manier wordt stap voor stap duidelijk wat we met elkaar willen bereiken. Op het moment dat er in het proces een concrete deelopgave ontstaat - waarvan duidelijk is wat het moet worden - wordt die deelopgave een project. Het project krijgt vervolgens een plaats buiten het proces.

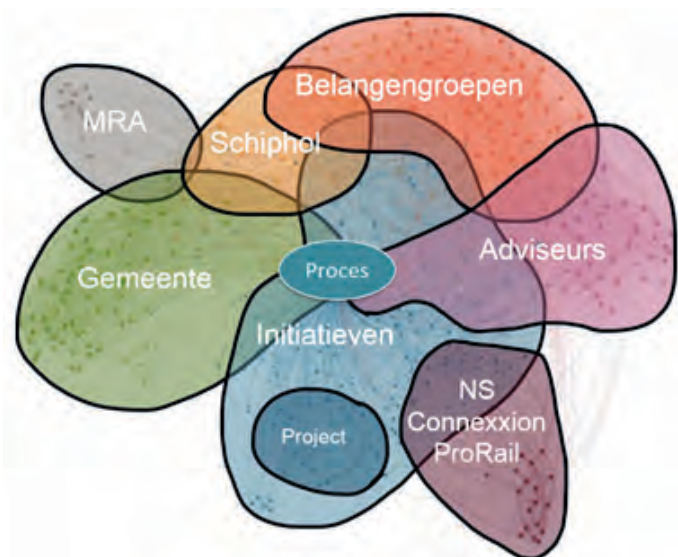


Het 'advies van buiten' is het resultaat van deze tweede stap in het open proces Hoofddorp-Centraal. De startbijeenkomst in maart 2013 was de eerste stap. In de volgende processtap zal die ontwikkelstrategie vorm krijgen.



## Werken in een netwerk

Voor deze nieuwe, andere manier van werken om tot ontwikkeling van een gebied te komen, is werken vanuit een netwerk cruciaal. Daarbij is het van belang dat het netwerk van actoren voor alle betrokkenen inzichtelijk is. Voor Hoofddorp-Centraal is een zogenoemde 'actorenanalyse' gemaakt. Hierin is te zien wie voor welke belangengroep of organisatie betrokken is bij het proces. Dit netwerk van actoren is continu in beweging.



Betrokken partijen in het netwerk.



Het netwerk van Hoofddorp-Centraal.



## De opzet van de processtap: uitgangspunten formuleren

Om deze en toekomstige processtappen zo open mogelijk te maken, is ervoor gekozen de website Hoofddorp-Centraal een centrale plaats te geven in het proces. Zo kan iedereen met belangstelling voor of belang in het gebied, het proces op de voet volgen. Een forum en social media, zoals Facebook, Instagram en Twitter, maken het voor iedereen mogelijk om ook input te leveren en het proces te beïnvloeden. Dat is echter niet genoeg. Om elkaars opvattingen te leren kennen en op zoek te gaan naar gedeelde waarden en toekomstbeelden, gemeenschappelijke doelen en mogelijke partners, is het goed om persoonlijk met elkaar aan tafel te gaan. Daarvoor zijn voor deze processtap workshops en ander activiteiten gehouden, die gedeeld eigenaarschap bevorderen.



Samen aan de slag



Gezamenlijke feestverlichting



Kerstliedjes in de Fruittuinen

# De Workshops

In drie workshops is stapsgewijs toegewerkt naar uitgangspunten voor het opstellen van een ontwikkelstrategie.

In de eerste workshop zijn de opgaven gedefinieerd. "Waar moet het over gaan?" was de vraag.

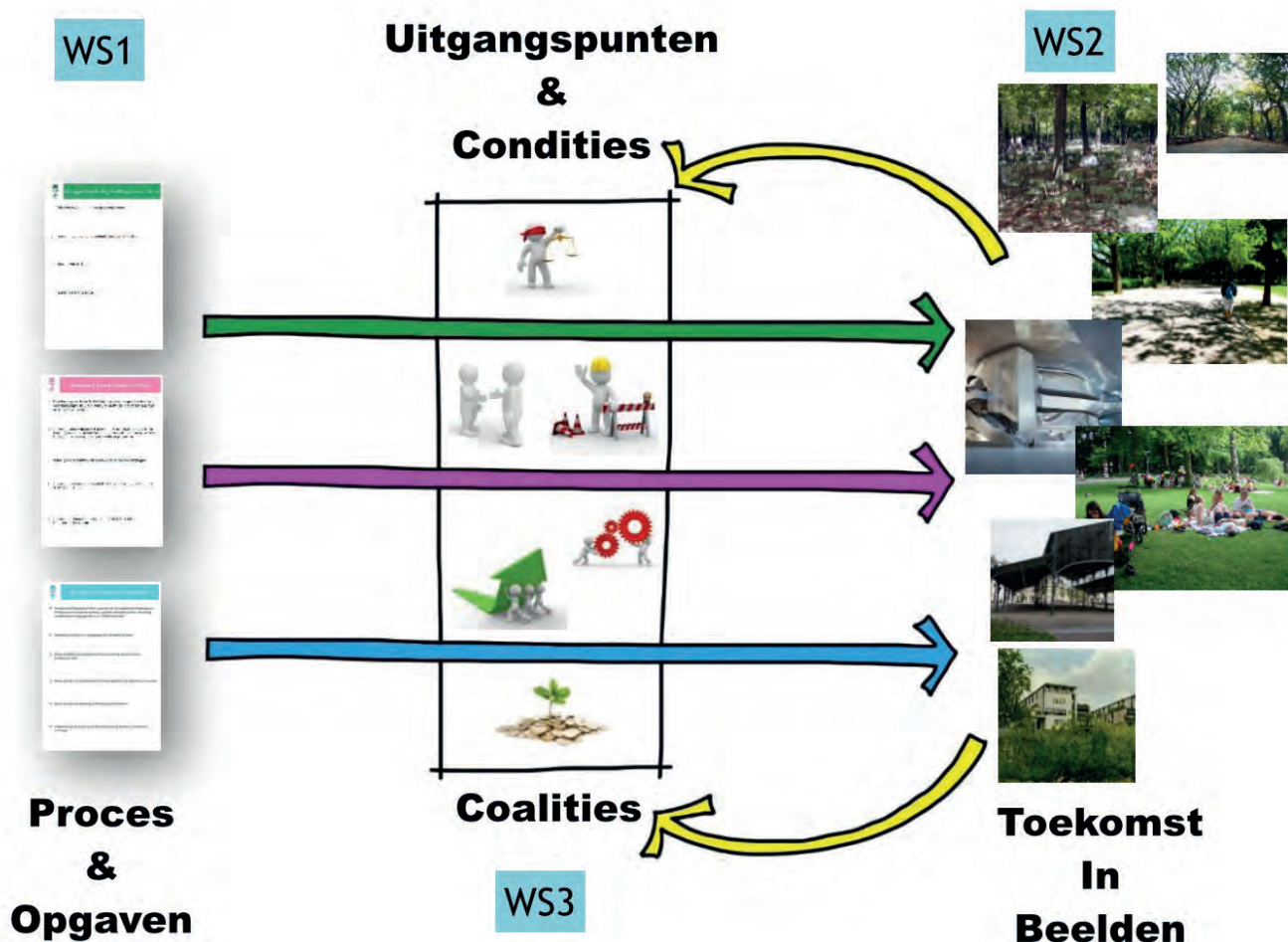
De tweede workshop deelden deelnemers toekomstbeelden voor het gebied en bespraken de onderliggende beweegredenen. "Waarom?" was de belangrijkste vraag van die avond.

In de derde workshop ging het om twee vragen: "Zijn dit de juiste uitgangspunten?" en "Wie kunnen daarbij helpen?" Tijdens een tussenstap is voor de derde workshop een voorstel voor de uitgangspunten gemaakt, op basis van de resultaten uit de eerdere twee workshops.

Op uitnodiging namen afgevaardigden van vele verschillende belanghebbenden in en om het gebied deel aan de workshops. Ook hebben mensen zichzelf aangemeld. Jongeren waren ondervertegenwoordigd. Daarom is voor deze doelgroep een aparte workshop georganiseerd.

Iedere workshop bestond uit een plenair deel en een workshop deel. Plenair werd het doel van de avond toegelicht. Ook kregen een of meer gastsprekers de gelegenheid een inhoudelijk onderwerp wat meer uit te diepen. Voor het echte werk konden deelnemers plaatsnemen aan discussietafels. Onder leiding van externe professionals gingen deelnemers met elkaar in gesprek over onderliggende opgaven bij, waarden van en uitgangspunten voor een van de drie kernopgaven.

De workshops zijn mede mogelijk gemaakt door HIK ontwerpers, bureau SLA, SITE urban design, Urhahn Urban Design, Podium voor Architectuur, de Smaeck en de gemeente Haarlemmermeer.

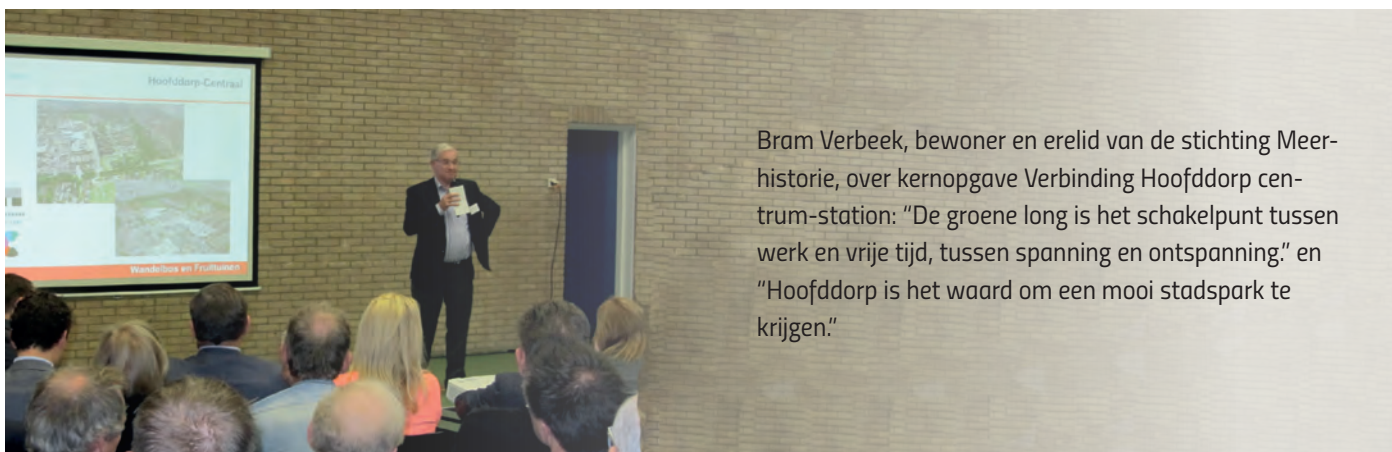


# Workshop 1: Opgaven formuleren

**Datum:** 28 oktober 2014  
**Locatie:** gymzaal Prins Hendriklaan  
**Centrale vraag:** Waar moet het over gaan?  
**Sfeer:** nieuwsgierig, kritisch optimistisch, betrokken  
**Leerpunt:** meer tijd voor workshop gedeelte

De drie kernopgaven staan vast. De deelopgaven die daaronder liggen zijn onderwerp van gesprek. De uitkomst van deze workshop: hier willen de deelnemers aan het open proces het over hebben.

De aangescherpte deelopgaven staan op de volgende pagina's per kernopgave weergegeven.





## Kernopgave 1: Verbinding Hoofddorp centrum – station

### 1 Fruittuinen en Wandelbos tot stadspark transformeren

- Stadspark houdt in: Fruittuinen, Wandelbos (met voliëre en kinderboerderij) en tenniscomplex.
- Maak gebruik van bestaande en historische kwaliteiten, zoals onder andere de beheerderswoning van de Fruittuinen, boomgaard en de kinderboerderij.
- Realiseer aantrekkelijk kleinschalig voorzieningen in het park zoals bijvoorbeeld kleinschalige horeca; educatielocatie; klein buitentheater (max 500 personen); museum; muziekoepel, of expositieruimte.
- Maak het park aantrekkelijker (mooier) en toegankelijker.
- Breng de feitelijke vervuiling door agv. Voormalige vuilstort in kaart, in omvang en welke giftige stoffen liggen eronder. Houd daar rekening mee.

### 1 Fruittuinen en Wandelbos tot een toegankelijk stadspark transformeren, met kleinschalige voorzieningen en behoud van historie.

### 2 Inpassen langzaam verkeer verbinding tussen centrum en station

- De 'langzaam verkeer verbinding' betreft wandelaars, fietsers, skeelers. Geen wegen voor gemotoriseerd verkeer door het park.
- Bestaande entrees richting Fruittuinen aantrekkelijker maken.
- Maak bestaande routes interessanter, aangenamer, mooier en praktischer.
- Voorwaarde voor een eventueel nieuwe langzaam verkeer verbinding is dat deze sociaal veilig moet zijn en goed bewegwijzerd.

### 2 Inpassen logische, sociaal veilige verbinding tussen centrum en station voor niet gemotoriseerd verkeer.

### 3 Inpassen tennisfunctie

- De tennisvereniging wil de tennisbanen meer openstellen voor Sportservice Haarlemmermeer.
- Het tenniscomplex heeft een economische waarde en levert een bijdrage aan de leefbaarheid. Het vervult een functie voor tennisleden; voor scholen; voor sportpas; voor trimclub voor programma overgewicht, voor kinderen met een beperking, voor bridgeclub, voor maatschappelijke stage, voor activiteiten van maatschappelijke organisaties, reanimatorcursussen.
- Tennisfunctie behouden, hal niet mooi. Vernieuwen/schuiven.
- Veilig en kindvriendelijk, bereikbaar maken.
- Creëer win-win situatie: Het gaat om inpassen van een sport- en recreatiecomplex, dat ook voor kleinschalige evenementen geschikt is, in het Stadspark.
- Geen grootschalige, maar kleinschalige evenementen. Elders in Haarlemmermeer zijn voldoende terreinen voor grootschalige evenementen.

### 3 Inpassen van een duurzaam tennis-, sport- en recreatiecomplex met ruimte voor kleinschalige evenementen, als identiteitsdrager van het gebied Centrum-Station.

### 4 Inpassen evenementenlocatie

Opgenomen in deelopgave 3.

#### Nieuwe deelopgaven:

**B: Inpassen kleinschalige horeca;** opgenomen in deelopgave 1.

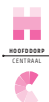
#### Onderzoeksvragen:

- Wat is de aard en omvang van de verontreiniging onder de dierenweide in het wandelbos?
- Kan het station verplaatst worden voor een logische routing en dichterbij de entree van Hoofddorp?
- Welke evenemententerreinen zijn er in Hoofddorp, en voor welk type evenementen wordt nog ruimte gezocht.

#### Participatie in het vervoltraject:

(is op 28-10 benoemd als deelopgave C, betreft meer een aandachtspunt in het verdere proces)

- **Betrokkenheid bij ontwerp, beheer en organisatie.**



## Kernopgave 2: Uitwerking Knooppunt Station

### 5 Ongewijzigd:

**De toekomstige positie van Station Hoofddorp als ov-knooppunt in relatie tot de stations Schiphol en Zuidas. Waarbij het de ambitie is dat Station Hoofddorp een intercity station wordt.**

- Ambitie: denk na wat we willen met het station, hoe we het willen gebruiken, hoe is station verbonden met Hoofddorp en elders, wat is ambitie van het station op langere termijn.
- Hoofddorp zou een overstapstation kunnen worden. Nu reis je vaak vanuit Hoofddorp naar Schiphol om daar over te stappen

### 6 Ongewijzigd:

**Verbetering toegankelijkheid, verblijfskwaliteit en aantrekkelijkheid van Station Hoofddorp en directe omgeving: aanpassen stationsgebouw, relatie autoverkeer bussen, fietsers en voetgangers, grootte en locatie programma.**

- Veiligheid (inrichting openbare ruimte).
- De kwaliteit van de openbare ruimte kunnen we sterk verbeteren. Bijvoorbeeld functies toevoegen zoals kunst naast functioneel gebruik.
- Relatie met het centrum.
- De beleving is laag, we kunnen daar vanuit het gebied iets aan doen.
- Levendigheid.
- Wat is de verblijfskwaliteit?
- Wanneer de sfeer in de openbare ruimte verbeterd, zal gevoelsveiligheid ook verbeteren.
- Herkenbaarheid.
- Beter bewegwijzering.

### 7 Oplossing voor de oversteek Van Heuven Goedhartlaan voor voetgangers.

- Verkeersveiligheid.
- Geen direct auto- of busverbinding door groengebied.

### 7 Oplossing voor een verkeersveilige oversteek Van Heuven Goedhartlaan voor voetgangers.

### 8 Ongewijzigd:

**Verbetering bereikbaarheid / toegankelijkheid station, routing van Beukenhorst en (W/O) met station.**

- Beukenhorst is erg bepalend voor de functie van het station. We kunnen deze punten niet los van elkaar zien.
- Ketenmobiliteit verbeteren.
- Langzaam verkeerroutes verbeteren.

### 9 Ongewijzigd:

**Verbetering verbinding Beukenhorst Oost en Zuid t.b.v. de relatie met Beukenhorst-Oost en -Zuid.**

#### Nieuwe deelopgaven:

#### A Internationale poort ontwikkelen

- Internationale poort ontwikkelen: nieuwe entree maken voor Hoofddorp. Deze opmerking heeft geleid tot het toevoegen van een nieuwe deelopgave:

#### D Station in zijn omgeving (knooppuntenmilieu).

- Leegstand Beukenhorsten.
- Menging / transformatie > van monofunctioneel naar multifunctioneel gebied.
- Bewegwijzering vanaf het station.
- Verbindingen optimaliseren door kleine dingen als borden en bewegwijzering.

#### Onderzoeksvragen / Discussiestuk:

- **Wat verstaan we onder verblijfskwaliteit?** (is op 28-10 benoemd als deelopgave E, maar betreft meer een onderzoeksvraag).
- **Kan het station verplaatst worden voor een logische routing en dichter bij de entree van Hoofddorp?**



## Kernopgave 3: Transformatie van Beukenhorst

### 10 Transformatie Beukenhorst-West: vergroten van de leefbaarheid: Moderniseren/herbestemmen verouderde kantoren, vergroten diversiteit functies. Uitwerking complementair vestigingsmilieu t.o.v. Schiphol en Zuidas.

- Herbestemmen moet wel. Er zijn simpelweg te veel gebouwen.
- Het gaat zowel om het verbeteren van de kwaliteit als om herbestemming.
- Beukenhorst is niet complementair aan Schiphol en Zuidas. Het is een lokale opgave!
- "Verouderde" wegstrepen. Transformatie: Ja.
- Vestigingsmilieu voor zowel wonen als werken.
- Het gaat zowel om het verbeteren van de kwaliteit als om herbestemming.
- Door wie en voor wie, welke ambitieniveau om leefbaarheid te vergroten?
- Beukenhorst is niet complementair aan Schiphol en Zuidas. Het is een lokale opgave!

### 10 Transformatie Beukenhorst-West: vergroten van de leefbaarheid: Moderniseren/herbestemmen kantoren, vergroten diversiteit functies.

#### Ongewijzigd:

#### 11 Verbetering routing fiets / voetgangers door Beukenhorst West.

- Ja, deze is gekoppeld aan de functiemenging in het gebied.
- Belangrijk dat het een veilige route wordt.
- Geen route voor auto's!
- Nee, schrappen, als het gebied wordt ontwikkeld komt de route vanzelf zichtbaar.
- Ja, deze deelopgave behouden en letten op veiligheidsaspect.
- Belangrijk dat het een veilige route wordt.
- Een open (veilige) en fatsoenlijke route realiseren die het totale gebied bedient, bijvoorbeeld door aanleggen gekleurde straattegels.

#### 12 Entree Hoofddorp Kruisweg herinrichten, passend bij nieuwe functies Beukenhorst West.

- Aanvullen met passend bij nieuwe functies Beukenhorst West én Stadshart.
- Entree Hoofddorp (herinrichten) passend bij nieuwe functies Beukenhorst West. 'Sense of arrival'.
- Het is een verkeerskundig vraagstuk.
- Maar het gaat ook over een entree die past bij verschillende functies in het hele gebied en niet alleen de nieuwe functies in Beukenhorst West.
- Er hoort een goede entree bij een grote stad en dus ook bij Hoofddorp.

#### 12 Entree Hoofddorp herinrichten, passend bij nieuwe functies Beukenhorst West en het centrum.

#### 13 Nieuw concept voor Gebiedsbeheer, Parkmanagement door eigenaren en huurders.

- Niet door eigenaren en huurders maar zelfbeheer.
- Dit is een wens van de ondernemers. Dit vraagt om goede samenwerking met de gemeente.
- Ook rol van gemeente hierin belangrijk.
- Vergt goede overdracht van Gemeente Haarlemmermeer.
- Veel eigenaren zonder geld.
- Alleen parkmanagement voor kantoren sluit transformatie naar wonen uit omdat het gebied dan een ander leefgebied vraagt.
- Parkmanagement/gebiedsbeheer goed maar kijk naar de vorm.

#### 13 Nieuw concept voor Gebiedsbeheer, Parkmanagement door zelfbeheer.

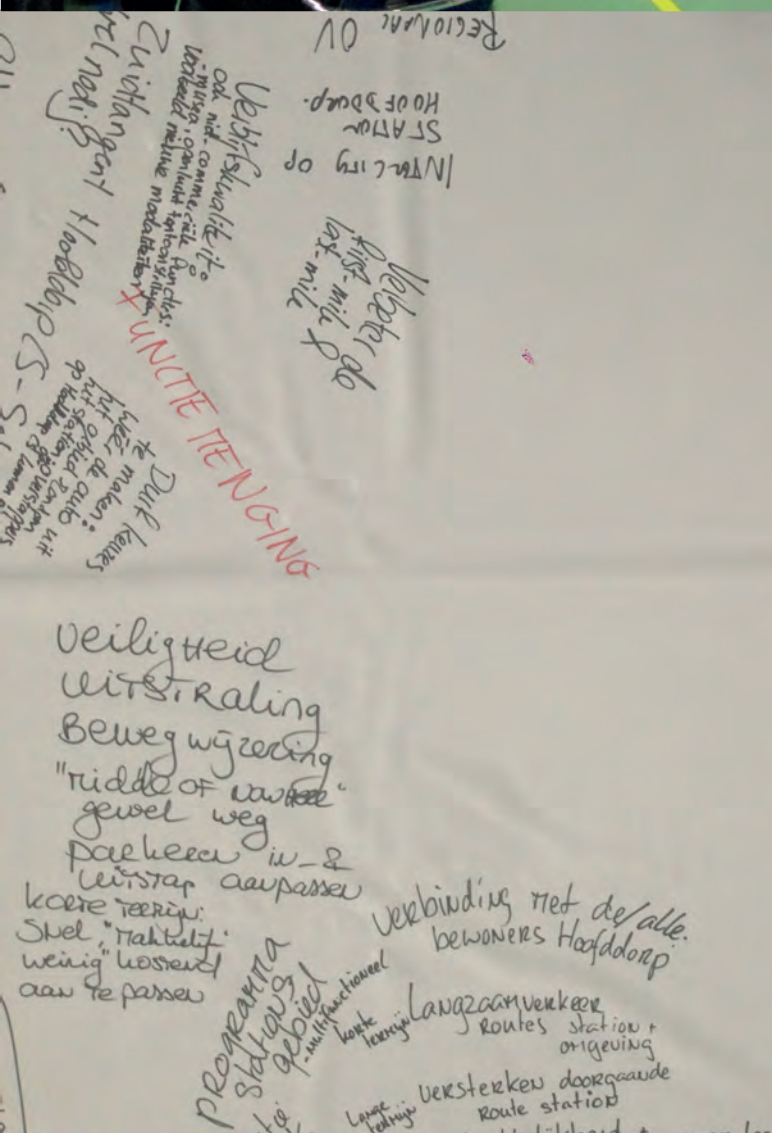
#### 14 Nieuw concept voor Branding en Marketing Beukenhorsten;

- Het gaat over het verbeteren van de positie van Beukenhorst-West.
- Wat is de collectieve identiteit van de Beukenhorsten.
- Schrappen, of herformuleren: verbeteren van de positie van Beukenhorst-West.
- Ja, maar Beukenhorst zuid, oost en west zijn heel verschillend.
- Het gaat vooral om een nieuw concept voor west?
- Ja, maar kijk naar de collectieve identiteit van de Beukenhorsten.
- Succes van Zuid overnemen voor het gehele gebied.
- Brede straat trekken om het station, hele gebied meenemen.

#### 14 Nieuw concept voor Branding en Marketing Beukenhorst-West.

#### Geschrapt:

- #### 15 Verbeteren van de positie van de Beukenhorsten als kantoren / werklocatie in de regio.
- nee, het is een lokale opgave



# Workshop 2: Beelden vormgeven

**Datum:** 26 november 2014  
**Locatie:** gymzaal Prins Hendriklaan  
**Centrale vraag:** Waarom?  
**Sfeer:** enthousiast, actief, betrokken  
**Leerpunt:** nog meer tijd voor workshop gedeelte

Aan de hand van letterlijke voorbeelden (plaatjes, foto's, et cetera) delen wat je graag terug wilt zien in het gebied. Maar vooral ook aan elkaar vertellen waarom. Welke waarde of waarden liggen daaronder verscholen? En worden die waarden gedeeld

door de tafelgenoten of juist niet? Dat is het doel van workshop 2. Het resultaat bestaat uit verschillende moodboards en lijsten met gedeelde waarden.







## Tussenstap: verbanden leggen

**Datum:** 10 december 2014 en 14 januari 2015

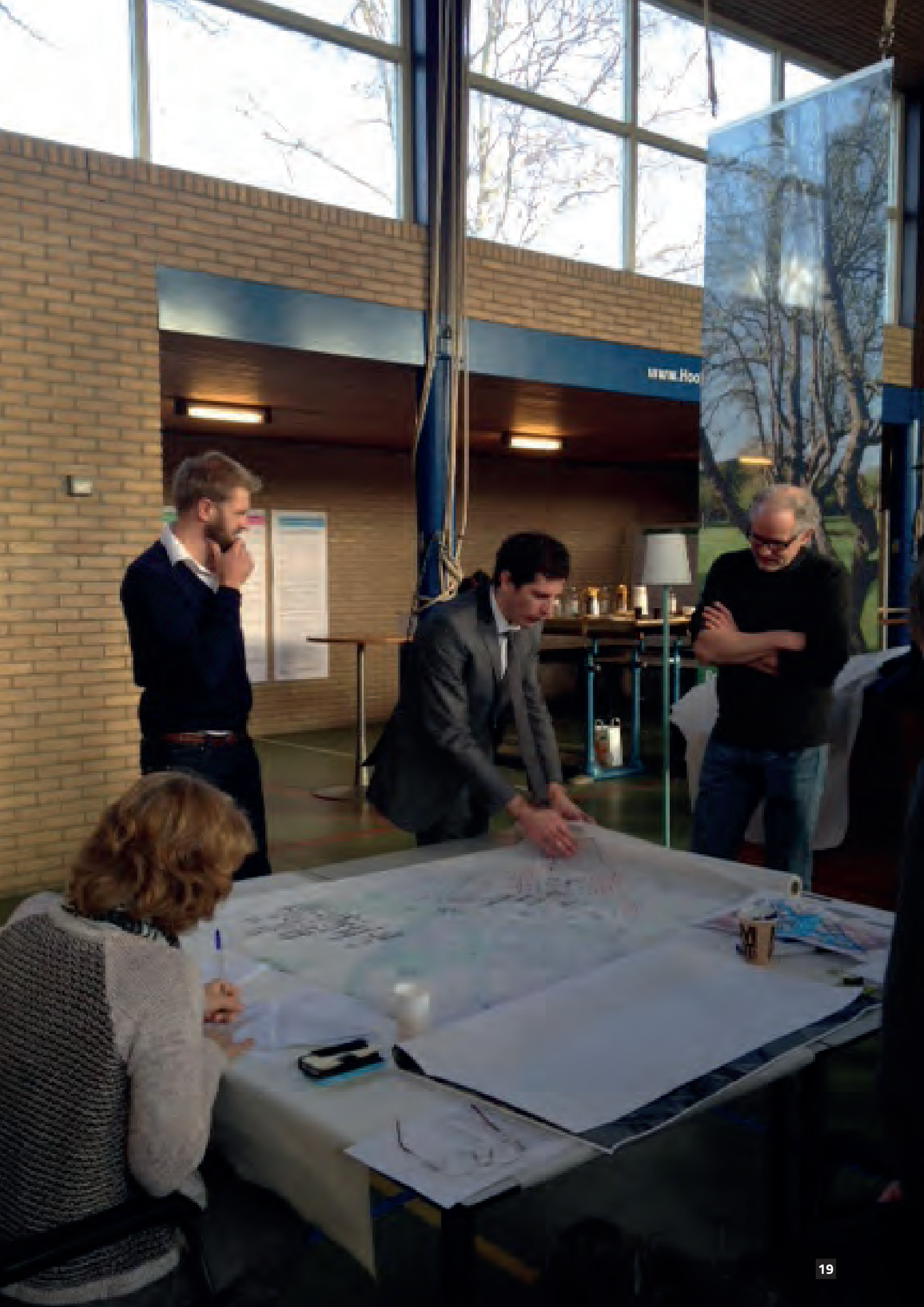
**Locatie:** gymzaal Prins Hendriklaan

**Petit comité:** externe professionals, vertegenwoordigers van de discussietafels, Podium voor Architectuur, gemeente Haarlemmermeer

Er is veel opgehaald in de eerste twee workshops. In een kleine delegatie hebben de gespreksleiders – externe professionals – samen met de andere aanwezigen gezocht naar rode draden in de opbrengst. Welke onderwerpen komen in alle drie de kernopgaven terug en zorgen er zo voor dat deze met elkaar verbonden worden? Uiteindelijk bleken dat drie onderwerpen – thema's – te zijn die bij alle drie de kernopgaven steeds terugkwamen. Deze thema's zijn 'de basis op orde', 'routes en verbindingen' en 'functiemenging' en zorgen tegelijkertijd voor meer samenhang tussen de drie kernopgaven.

Zowel de analyse van de door de deelnemers genoemde knelpunten als de mogelijke oplossingsrichtingen zijn per thema vastgelegd op kaart (zie hoofdstuk Terugkerende thema's in het advies van buiten). Deze kaarten zijn onderwerp van gesprek tijdens workshop 3.





# Jongeren workshop

**Datum:** 15 januari 2015  
**Locatie:** gymzaal Prins Hendriklaan  
**Centrale vraag:** Waarom?  
**Sfeer:** creatief, enthousiast, betrokken  
**Leerpunt:** laat jongeren 'events' mee organiseren

Het gebied tussen centrum en station moet een plek worden waar het prettig vertoeven is. Ook voor de jeugd. Deelname aan de reguliere workshops bleek voor inwoners onder de 20 jaar een hoge drempel te zijn. Een aantal jongeren uit de wijk Graan voor Visch liet weten graag in gesprek te willen gaan met de gemeente over Hoofddorp-Centraal. Want belangstelling voor dit onderwerp bij deze doelgroep is er zeker. In een aparte jongeren workshop hebben zij aan de hand van letterlijke voorbeelden (plaatjes, foto's, et cetera) gedeeld wat ze graag terug willen zien en waarom. Het moodboard van de jongeren vertoont veel overeenkomsten met de moodboards uit workshop 2.

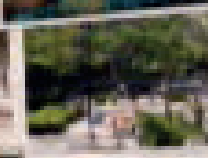
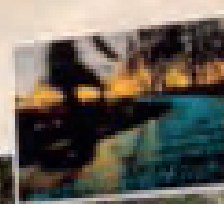
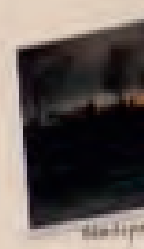
Op de vraag hoe ze betrokken willen blijven bij het open proces, gaven de jongeren aan dat ze vooral dingen willen organiseren. Het krijgt zeker een vervolg, waarbij ook MeerWaarde en MENES worden betrokken.





ROOF 475

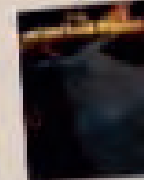
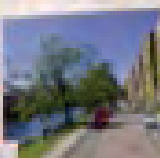
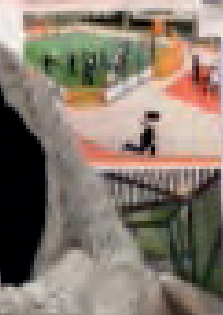
475



100 100

100 100

100 100



100 100



100 100

- 100 100
- 100 100
- 100 100
- 100 100
- 100 100

100 100

100 100

- 100 100
- 100 100
- 100 100

100 100

## Workshop 3: Uitgangspunten benoemen

- Datum:** 21 januari 2015  
**Locatie:** gymzaal Prins Hendriklaan  
**Centrale vraag:** Zijn dit de juiste uitgangspunten?  
**Sfeer:** zeer gedreven, constructief, positief, betrokken, kritisch op vervolg  
**Leerpunt:** momentum vasthouden,

Beelden zeggen meer dan woorden. Als voorbereiding op deze derde workshop zijn in 'petit comité' verbanden gelegd tussen de resultaten van de eerder gehouden workshops. Daar zijn drie thema's uitgekomen: de basis op orde, routes en verbindingen en functiemenging. En per thema heeft dat weer twee kaarten opgeleverd: een met de analyse van de knelpunten en een met de mogelijke oplossingsrichtingen. De legenda's van de kaarten

bevatten het advies, de uitgangspunten voor toekomstige ontwikkelingen. Aan de tafels gaat de discussie over de kaarten: is dit zoals de deelnemers het bedoeld hebben? Mist er iets? Klopt er iets niet? Zijn alle deelopgaven erin verwerkt? Maar ook is gediscussieerd over mogelijke coalities: wie kunnen dit voor elkaar krijgen en wie kan daar bij helpen?





# Terugkerende thema's in het advies van buiten

## Basis op orde

De thema's die in de workshops en op social media steeds terugkeren in de adviezen zijn drieledig. Het thema Routes en verbindingen vormt daarbij de rode draad, die letterlijk verbindt. De andere twee thema's zijn Basis op orde en Functiemix.

Deelnemers hebben veel knelpunten genoemd over de huidige verlichting, bewegwijzering, onderhoud, sociale veiligheid en verkeersveiligheid. Zaken die eigenlijk op orde zouden moeten zijn en die bij alle drie de kernopgaven spelen. Onder de noemer 'De basis op orde' zijn deze genoemde knelpunten ingetekend op een kaart. Op een tweede kaart staan ideeën voor oplossingen die de deelnemers genoemd hebben.



Analyse



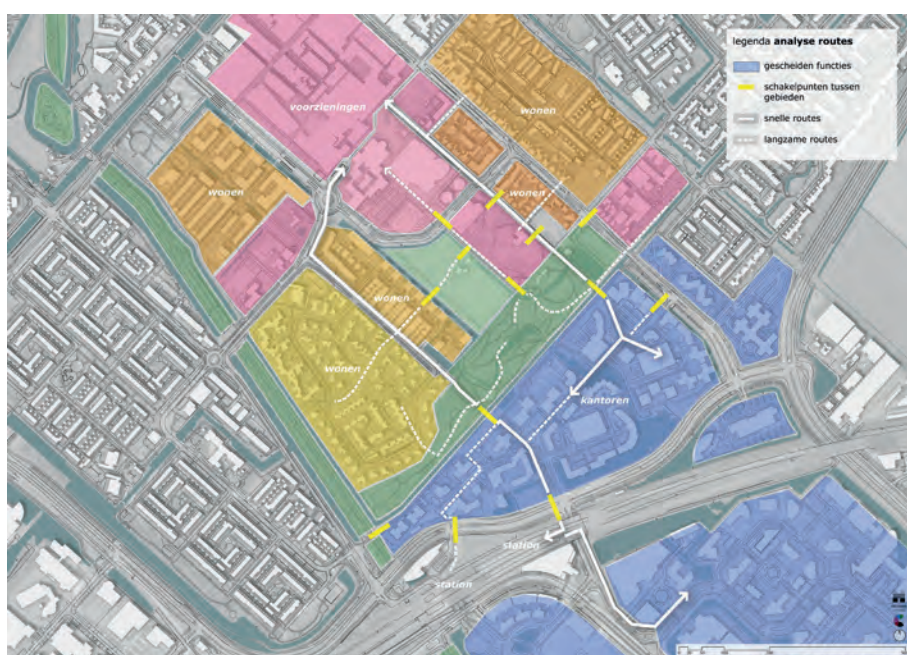
Oplossingsrichtingen



## Routes en verbindingen

Het gebied tussen het centrum en het station bevat een ongehoeflijke rijkdom aan dingen, zoals sport, kinderboerderij, park, wonen, kantoren en cultuur. Maar eigenlijk zijn al deze activiteiten eilandjes die erg op zichzelf staan. Ze zijn niet erg goed verbonden, waardoor er weinig gebruik van wordt gemaakt. Door een route te maken (voor voetgangers en fietsers), die deze verschillende functies in het gebied met elkaar verbindt, kan dit

veranderen. De analyse van de eilandjes is vastgelegd op kaart. Een tweede kaart laat vanzelfsprekende routes zien om als voetganger en fietser van het station naar het stadshart te komen. In de legenda staat wat ervoor kan zorgen dat een route een aantrekkelijke route kan worden.



Analyse

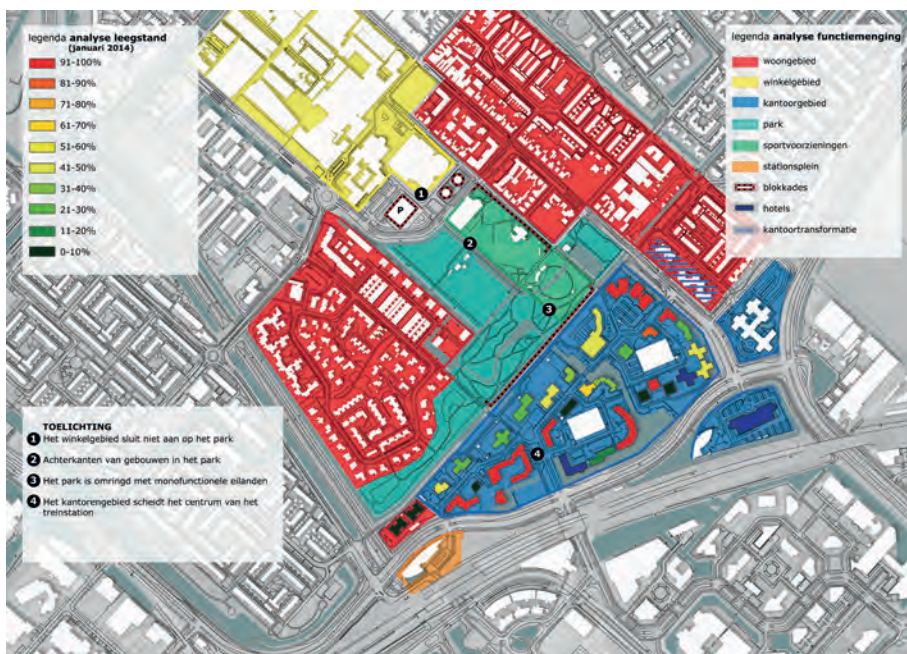


Oplossingsrichtingen

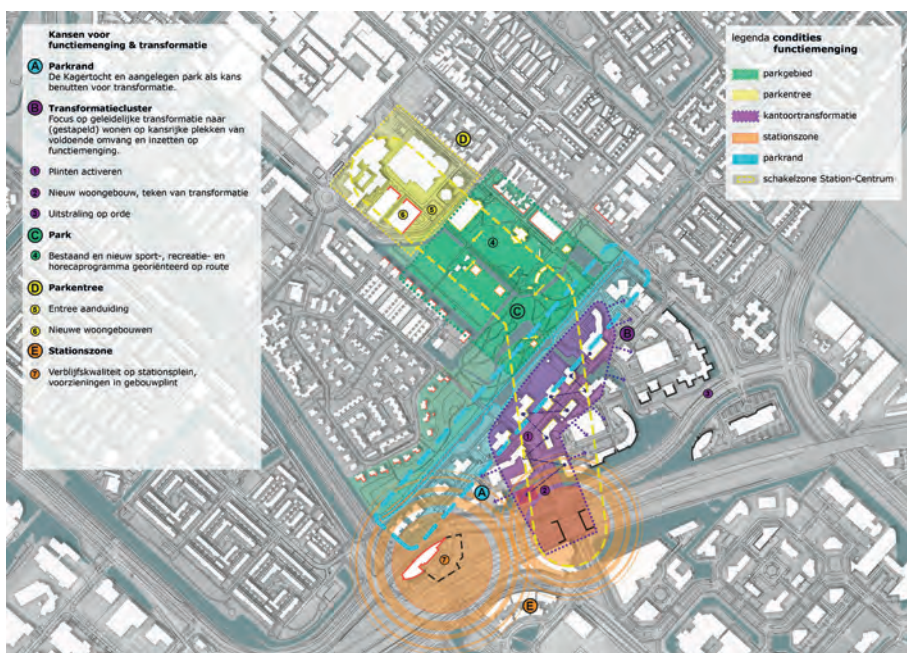
# Functiemenging

Deelnemers zien er het nut en de noodzaak van in om het gebied levendiger te maken. Het mengen van functies kan daarbij helpen. Een kaart laat zien dat mensen in het gebied tussen het centrum en het station nu op gescheiden plekken wonen, werken, kunnen recreëren, of winkelen. Vaak liggen deze gebieden ook

nog eens met achterkant naar elkaar toe. Een tweede kaart laat zien hoe daar verandering in kan komen, door verschillende functies op bepaalde plekken meer te mengen. Er is nagedacht over kansrijke plekken in het gebied voor functiemenging.



## Analyse



## Oplossingsrichtingen

## Lijst met aanbevelingen

Behoud van de historische kwaliteiten: De beheerderwoning met schuur; de fruitbomen; het slotenpatroon en waterpartijen; de oude bomen.	
Zorg voor schoon, heel en veilig: Breng de verlichting op orde; meer toezicht; ga in overleg met jongeren die in het bos vernielingen aanrichten; maak prullenbakken heel; herstel paden met scheuren a.g.v. wortels; maak het groen lager van de bospassage Piratenpad; maak meer openplekken in het bos.	
Maak het Wandelbos en Fruittuinen toegankelijk en maak daarin geschikte plekken voor kleinschalige activiteiten.	
Maak de oever van de waterloop bij de Piratenflats geschikt voor extensief recreatief gebruik: houten bankjes; bewegwijzering; drainage van de grond.	
Maak het 'Nieuwe' Wandelbos (achter de Piratenwijk, bij de Geniedijk) toegankelijk; let daarbij op het veiligheidsgevoel onder de bewoners van de wijk.	
Verbeter de oversteekplaatsen in de bestaande routes waar mogelijk met zebrapaden, met aandacht voor minder validen.	 
Trek de voet- en fietspaden door waar dat voor de hand ligt.	 
Verbeter de bewegwijzering van bestaande routes.	 
Plaats bewegwijzering op het perron.	
Verbeter de Noordelijke stations-ingang (Polarisavenue): knap de onderdoorgang op; plaats bewegwijzering; verbeter de fietsenstalling; breng beheer en onderhoud op orde.	
Ontsluit het Wandelbos beter: Meer brug(gen) over de Kagertocht. Bijvoorbeeld brug naar de Kinderboerderij.	 
Verbeter de fietsverbinding tussen l'Hirondelle en de Planetenweg.	 
Richt de verbindingen beter in op het gewenste gebruik; maak een langzame route door het Wandelbos en de Fruittuinen; Maak snelle routes langs de bestaande routes;	 
Maak nieuwe (publieks)functies in de plinten van de gebouwen langs de bestaande routes.	 
Verbeter de aantrekkelijkheid van de openbare ruimte van en langs de bestaande routes.	 



kernopgave 1 verbinding centrum – station













kernopgave 2 uitwerking knooppunt station




kernopgave 3 transformatie Beukenhorst

## Thema: 'Route'

<p>Maak 5 heldere routes naar het station voor verschillende verkeerssoorten:</p> <ul style="list-style-type: none"> <li>▪ 2 voor de auto buitenom: Kruisweg/VHG en Nieuwe/Weg A;</li> <li>▪ 2 voor fietsers en brommers langs het park: Prins Hendriklaan/Planetenweg en Piratenweg/Planetenweg;</li> <li>▪ 1 hoofdroute voor de voetganger: oude Modderpad langs de kinderboerderij door het bos, met een nieuwe brug over de tocht langs de Planetenweg.</li> </ul>	
<p>Laat de hoofdroute voor de voetgangers vanaf de noordelijke ingang van het station via het Cultuurgebouw tot aan het Raadhuisplein lopen.</p>	
<p>Maak een aantrekkelijke en veilige openbare ruimte langs de belangrijkste routes door het bos en het park.</p>	
<p>Richt de openbare ruimte langs de belangrijkste voetgangers route naar het station aantrekkelijk in.</p>	
<p>Koppel recreatieve en sportieve activiteiten aan de hoofdroute door het park.</p>	
<p>Maak de gevels in de plint van de bestaande gebouwen langs de route in Beukenhorst-West open, met een adres aan de route.</p>	
<p>Zorg voor diversiteit in het programma langs de route in Beukenhorst-West.</p>	
<p>Verbind de gebieden die nu nog niet verbonden zijn met routes.</p>	
<p>Verbind de tennisvereniging aan de route: geef de tennisvereniging en Dik Tromhal een gezamenlijk adres aan de route door het park.</p>	
<p>Sluit de routes aan op routes in de omgeving.</p>	

 kernopgave 1 verbinding centrum – station

 kernopgave 2 uitwerking knooppunt station


 kernopgave 3 transformatie Beukenhorst

## Thema: 'Functiemenging'

Maak het gebied tussen Centrum en station de moeite waard om naartoe te gaan. "Je moet er willen zijn".	 
Laat Hoofddorp richting het station groeien. De stad moet direct tegenover het station beginnen.	 
Maak de stedelijke sfeer van Beukenhorst-West vanaf de VHG zichtbaar: met wonen, winkeltjes, kleinschalig werken, dienstverlening.	
Maak het gebied rond het station prettiger om te verblijven, zowel in de openbare ruimte als in de gebouwen die daar aan grenzen. Maak de plinten open en aantrekkelijker.	
Verbeter de aansluiting met het centrum: maak in de omgeving van het raadhuis een entree en mix met wonen. Geef de transformatie van de zone aan de Fruittuinen (parkeerdek) meerwaarde; hoogwaardige appartementen.	
De invloed van het station moet voelbaar zijn tot aan de rand van het wandelbos: mensen die uit het bos komen krijgen het gevoel dat ze zich in de nabijheid van het station begeven en vice versa.	
Maak de route de ziel van het park: Oriënteer de bestaande en nieuwe sport-, recreatie- en horecavoorzieningen op de centrale route door het park. Verbindt zowel Centrum met station als de verschillende delen van het park.	
Geef het wandelbos meer parkkwaliteiten met een ander niveau van beheer.	
Maak in de plint van de gebouwen in Beukenhorst-West die langs de centrale route liggen een stedelijke functiemix zoals: kleinschalige winkeltjes, dienstverlening, horeca, kiosken, galerieën, sport en fitness.	
Benut de parkrand/Kagertocht zone in Beukenhorst-West voor meerwaarde van het stadspark: transformeer deze zone naar een hoogwaardige rand met woningen/appartementen aan het park.	 
Bied ruimte in ouder kantoorpanden aan goedkope huurwoningen voor jongeren.	
Trek startups naar het gebied. Daarmee wordt op korte termijn de kwaliteit en levendigheid van het gebied verbeterd en het gebied weer interessant voor nieuwe vestigers.	

 kernopgave 1 verbinding centrum – station

 kernopgave 2 uitwerking knooppunt station

 kernopgave 3 transformatie Beukenhorst

# Het vervolg

Nu bekend is wat er in het gebied tussen centrum en station moet gebeuren, is de volgende vraag: hoe dan? Er moet een nieuwe stap gezet worden. Een stap waarin de ontwikkelstrategie wordt uitgelijnd. Een strategie die duidelijk maakt welke stappen gezet moeten worden (op korte, lange en middellange termijn), wie wat gaat doen, welke financieringsstrategieën ingezet worden, et cetera. Of anders gezegd, de concrete aanpak die ervoor gaat zorgen dat er meer samenhang en levendigheid komt in het gebied tussen het station en centrum van Hoofddorp. Het is inmiddels duidelijk dat er geen groots en meeslepend plan komt. En de gemeente gaat geen totaal exploitatie voor het hele gebied opstellen. Maar de herontwikkeling van de openbare ruimte blijft een overheidstaak en kost geld. De openbare ruimte, of ook wel de routes en verbindingen, zorgt ervoor dat er samenhang gaat komen tussen wat nu nog losse gebieden zijn. Het is een belangrijke drager van de toekomstige ontwikkelingen.

De deelnemers aan het open proces willen graag dat ook deze ontwikkelstrategie in een open proces wordt opgebouwd. Deze manier van werken heeft, al is het broos, vertrouwen gewekt en iedereen is het erover eens dat het op deze manier verder moet. In deze volgende stap is het belangrijk dat de ontstane coalities

versterkt en verder uitgebouwd worden en dat eventueel nieuwe coalities ontstaan. En de oplossingsrichtingen moeten samen verder verkend worden, zodat duidelijk wordt wat ervoor nodig is om die oplossingen te realiseren.

## Laaghangend Fruit

In de vervolgstap verwachten deelnemers aan het open proces ook dat het rijpe laaghangend fruit wordt geplukt. Laaghangend fruit (makkelijk te 'plukken', dus snel resultaat) is een lijst met acties waarmee bij wijze van spreken morgen al begonnen kan worden. Deze lijst is tijdens workshop 2 vanuit de deelnemers aangedragen. Een aantal acties is al opgepakt. Zo heeft de gemeente alle lantaarnpalen in het gebied laten nalopen en – waar nodig – laten repareren. Ook met jongeren is een eerste gesprek geweest (zie jongeren workshop), wat zeker een vervolg gaat krijgen. Andere punten zijn in behandeling, maar hebben nog wat meer tijd nodig om te rijpen. Mogelijk dat in de volgende processtap meer geplukt kan worden.

## Laaghangend Fruit

- 1. Tennis met partijen in gesprek
- ✓ 2. Verlichting bestaande paden verbeteren
- ? 3. Bewegwijzering
- 4. Jeugd betrekken
- 5. Bomen planten
- 6. Route fietspad logisch (150 meter)
- ⊘ 7. Stukje voetpad Burgemeester van der Willigenlaan
- 8. Picknick tafels stationsgebied
- ? 9. Bankjes en windschermen stationsgebied Westkant

