

De vaart in Langedijk!

Bestuursakkoord 2018-2022
Dorpsbelang Langedijk, VVD, Hart voor Langedijk/D66,
ChristenUnie en PvdA

7 mei 2018

Inhoudsopgave

1. Inleiding	4
2. Visie op onze gemeente	7
2.1 Kracht van Gemeente Langedijk.....	7
2.2 De rol van de inwoners en de rol van de gemeente	7
3. Besturen en inwoners	8
3.1 Ambtelijke fusie en de samenwerking in de regio.....	8
3.2 Gemeenschappelijke regelingen.....	8
3.3 Algemene dekkingsmiddelen.....	8
4. Veiligheid	9
4.1 Openbare orde en veiligheid.....	9
4.2 Crisisbeheersing en brandweer	9
5. Economie	10
5.1 Economische ontwikkeling	10
5.2 Fysieke bedrijfsinfrastructuur.....	10
5.3 Dienstverlening en steunregelingen voor bedrijven.....	10
5.4 Economische promotie	11
6. Onderwijs	12
6.1 Onderwijs Huisvesting.....	12
6.2 Onderwijsbeleid en leerlingenzaken	12
7. Sport, cultuur en recreatie	13
7.1 Cultuur	13
7.2 Sport.....	13
7.3 Subsidiebeleid.....	13
7.4 Bibliotheek	13
8. Sociaal domein	14
8.1 Zorg	14
8.2 Armoedebestrijding	14
8.3 Participatiewet.....	14
8.4 Schuldhulpverlening.....	15
8.5 Jeugdhulp	15
8.6 Ouderen en eenzaamheid	15
8.7 Inclusiviteit	15
8.8 Integratie nieuwe Nederlanders.....	15

9. Ruimtelijke ordening	16
9.1 Wonen en bouwen	16
9.2 Transitie Omgevingswet	16
9.3 Recreatie en toerisme	16
10. Volksgezondheid en milieu	17
10.1 Duurzaamheid en de circulaire economie	17
10.2 CO ₂ -reductie	17
10.3 Energietransitie	17
11. De openbare ruimte	18
11.1 Kwaliteit van de openbare ruimte.....	18
11.2 Openbare ruimte voor de toekomst.....	18
11.3 Verkeer	18
Ondertekening	20

1. Inleiding

Dorpsbelang Langedijk, VVD, Hart voor Langedijk/D66, ChristenUnie en PvdA presenteren met trots dit bestuursakkoord.

Dit bestuursakkoord beschrijft waarover de coalitie het op hoofdlijnen eens is. Het zijn de belangrijkste opgaven waaraan deze coalitie de komende vier jaar gaat werken. Het bestuursakkoord laat per onderwerp zien welke hoofdlijnen als uitgangspunt worden gehanteerd in de visie op de gemeente Langedijk en de programma's van de programmabegroting.¹

In dit akkoord hebben we zeven belangrijke opgaven met elkaar benoemd die aangeven waar de nadruk op ligt, onderwerpen die door omvang en impact veel vragen van de gemeenteraad, college en ambtelijke organisatie, maar zeker ook doorwerken naar onze inwoners. Deze opgaven zijn:

De ambtelijke fusie met Heerhugowaard.

Besloten is een fusie met de organisatie van Heerhugowaard nadrukkelijk te onderzoeken. De uitkomsten van de businesscase bepalen de vervolgstappen, maar bij een positief beeld willen we voortvarend doorpakken.

De transformatie in de Sociaal Domein

De afgelopen periode hebben we de drie grote decentralisaties laten landen en zorggedragen voor continuering van de dienstverlening. Nu staan we voor andere uitdagingen binnen het sociaal domein en moeten we de eerder gemaakte keuzes beschouwen: is de toegang tot het sociaal domein goed georganiseerd? Is het wijkteam goed gepositioneerd? En hoe kunnen we de vernieuwing in de zorg nu echt stimuleren?

De transitie van de Omgevingswet

De Omgevingswet is een van de grootste wetgevingsoperaties in de geschiedenis. Voor de gemeente staat hierin centraal het omgevingsplan, dat integraal geldt en gebiedsdekkend is. Het geeft alle regels voor de fysieke leefomgeving. De komende jaren moet de voorbereiding op de wet verder vorm krijgen, zodat we klaar zijn op het moment van inwerkingtreding op 1 januari 2021.

Duurzaamheid

Productie en consumptie hebben neveneffecten: milieubelasting, uitputting van voorraden en klimaatverandering. Om effect te kunnen sorteren, moeten we basisfuncties anders organiseren. Het gaat dus niet om één beleidsterrein, het zijn grote opgaven op het gebied van vervoer, energie, voedselproductie, wonen en zorg.

¹ Besturen en Inwoners; Veiligheid; Economie; Onderwijs; Sport, Cultuur en Recreatie; Sociaal Domein; Ruimtelijke Ordening; Volksgezondheid en Milieu; en de Openbare Ruimte.

Financieel gezond en betaalbaar

Door toename van het aantal taken, maar ook door de toename in complexiteit als gevolg van zich steeds verder ontwikkelende maar ook veranderende maatschappij, neemt de voorspelbaarheid van uitgaven af. Omdat gemeenten voor een belangrijk deel van hun inkomsten afhankelijk zijn van het Rijk en ook de voorspelbaarheid van deze inkomsten afneemt, is het van belang om enerzijds goed te kijken naar hoe een financieel gezonde begroting kan worden bereikt en anderzijds naar welke buffers passen bij de risico's. Door een hogere druk op de financiën wordt ook controleren op het doelmatig uitgeven van middelen van meer belang.

Participatie en communicatie

De gemeente krijgt steeds meer taken overgedragen van de landelijke overheid, zo blijkt ook wel uit de speerpunten hierboven. In de uitwerking streven we naar (meer) draagvlak, betere besluiten en tijdwinst. Participatie is daarbij essentieel en wij willen dan ook dat de inwoners meer betrokken worden bij het lokale beleid. Door vroegtijdig met elkaar in gesprek te gaan komen verschillende perspectieven, kennis en creativiteit op tafel. Een duidelijke procedure en goede communicatie zijn daarbij onmisbaar. Vanaf het begin moet voor iedereen duidelijk zijn welke rol je hebt: informerend, adviserend of kun je daadwerkelijk meebeslissen.

Langedijk ontwikkelt met water

Langedijk en water zijn onlosmakelijk met elkaar verbonden. De unieke aaneenschakeling van dorpen langs het lint ontleent haar bestaansrecht aan het water. Langedijk gebruikt haar water en oevers beter en duurzamer. Dit leidt ertoe dat Langedijk zich verder kan ontwikkelen als aantrekkelijke vestigingsplaats voor bewoners en bedrijven en een aantrekkelijke verblijfplaats is voor bezoekers. Wij willen dat bewoners, ondernemers en bezoekers van het dorp het water in goede balans met elkaar kunnen gebruiken. Water is de Langedijkse manier om de ruimtelijke kwaliteit te versterken, de cultuurhistorische waarden zichtbaar te maken en de recreatieve potentie te benutten. Water gaat over economische vitaliteit en over het verstevigen van de positie van Langedijk in de regio. Water heeft positieve impact op duurzaamheid, leefbaarheid en natuurwaarden.

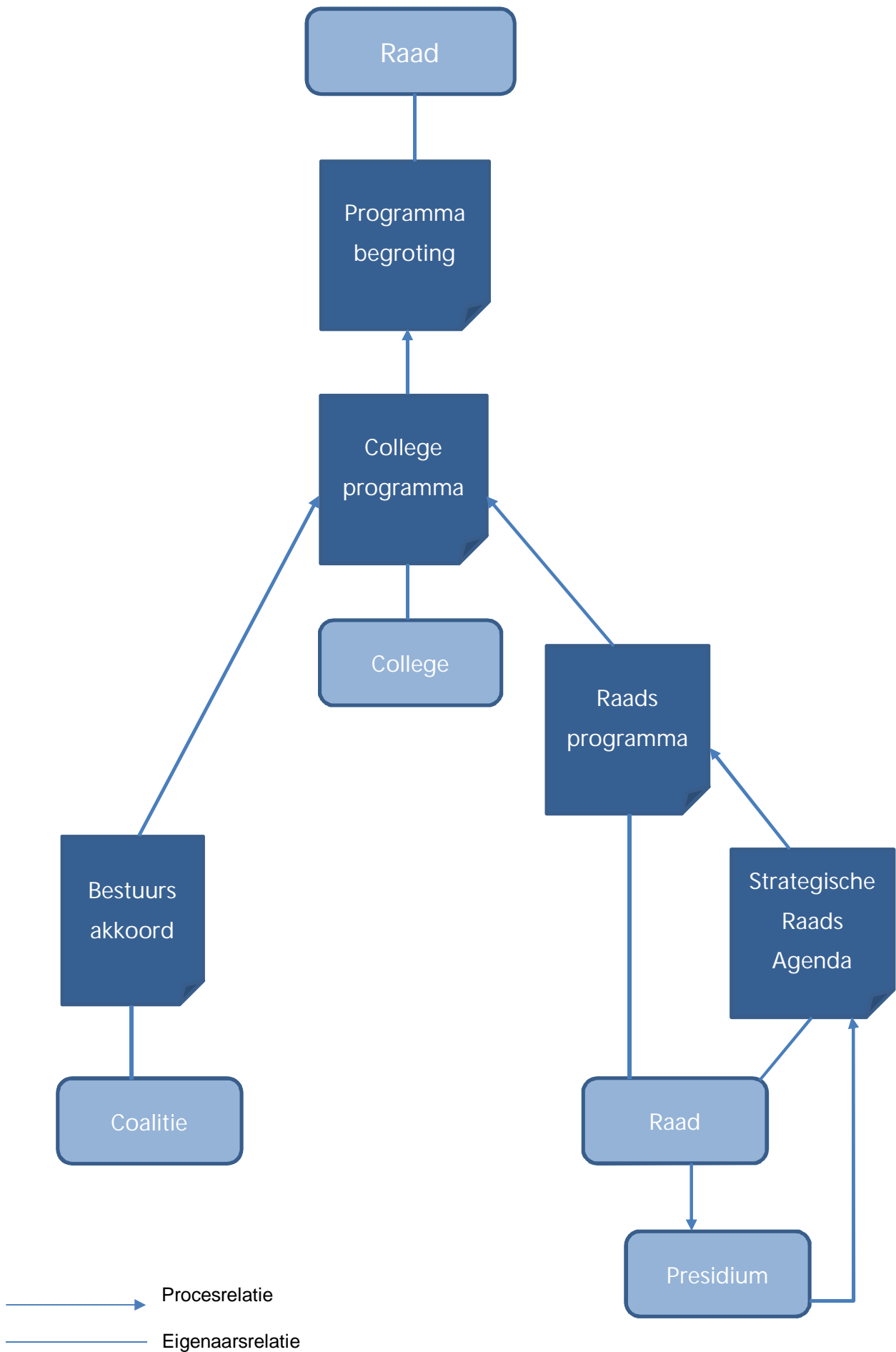
Ten slotte

Dit bestuursakkoord vormt een eerste kader voor het collegeprogramma. Met deze werkwijze stimuleert de coalitie zichzelf en de gemeenteraad om te besturen op hoofdlijnen. Hierdoor ontstaat geen traditioneel coalitieakkoord. Met een open houding laten we zien dat er ruimte is voor raadsbrede discussies op hoofdlijnen.

De verbinding met strategische Raadsagenda en Raadsprogramma

Een deel van de raadsdiscussies wordt wat ons betreft gevoerd aan de hand van strategische opgaven. Hiervoor nodigen we alle partijen uit om te komen tot een strategische raadsagenda. Het resultaat leidt tot een raadsprogramma dat van invloed is op de bijstelling van het collegeprogramma. Op deze manier worden opgaven samen opgepakt, met elkaar, maar vooral ook met de samenleving.

Deze relaties zijn op de volgende pagina schematisch weergegeven.



2. Visie op onze gemeente

2.1 Kracht van Gemeente Langedijk

- De kracht van Langedijk wordt bepaald door de dorpskernen. Een duidelijke Langedijker identiteit is in alle dorpen waar te nemen, hoewel elk dorp zich onderscheidt met eigen kenmerken. Met behulp van het kernenbeleid krijgen de verschillende dorpen binnen Langedijk apart de aandacht die zij verdienen.
- Om de kracht van Langedijk tot uiting te laten komen, speelt de gemeente in op versterking van de identiteit op een faciliterende en regisserende manier. Nadrukkelijk gaan we hierbij ook in op de vraag: welke gemeente willen we zijn?

2.2 De rol van de inwoners en de rol van de gemeente

- Het is belangrijk dat inwoners worden betrokken bij het opstellen van beleid. Daarom betreft het bestuur inwoners bij de te maken keuzes bij, en het opstellen van, de onderdelen van de kadernota.
- De participatieladder wordt duidelijker gecommuniceerd en toegepast. Hierdoor is maatwerk mogelijk per onderwerp en per locatie. De huidige overlegvormen worden hierbij tegen het licht gehouden.
- Goede dienstverlening is essentieel. Hiervoor is het belangrijk dat de behoefte van de inwoners bij de gemeente bekend is. Daarom worden inwoners vaker (digitaal) benaderd middels een inwonerpanel. Participatie kan ook op een eigentijdse manier plaatsvinden met een digitaal platform.



3. Besturen en inwoners

3.1 Ambtelijke fusie en de samenwerking in de regio

- De raad heeft besloten om een ambtelijke fusie met Heerhugowaard te onderzoeken. De businesscase zal uitkomst geven over de haalbaarheid. Bij een positieve uitkomst van de businesscase -dat wil zeggen een uitkomst die meerwaarde voor onze inwoners aantoont- wordt de fusie voortvarend opgepakt. Tegelijkertijd wordt ingezet op een verdere samenwerking in de regio. Hierbij wordt gedacht aan het versterken van het strategisch vermogen van de regio Alkmaar, de *branding* van de regio Alkmaar, het versterken van de samenwerking op Noord-Holland-Noord niveau en het verstevigen van relatie met de Metropoolregio Amsterdam (MRA).

3.2 Gemeenschappelijke regelingen

- Omdat de uitvoering van taken voor gemeenten steeds complexer is geworden, moet ook Langedijk samenwerken met andere organisaties. Of een beroep doen op andere organisaties om taken uit te besteden. Daarbij is goede informatie-uitwisseling van gemeenschappelijke regelingen naar de gemeenteraad essentieel. De nota die de gemeenteraad hiertoe heeft besproken op initiatief van de griffiers, dient hierbij als startpunt te worden gezien.
- De mogelijkheid om een regionaal gemeentelijke Ombudsman in te stellen wordt onderzocht.

3.3 Algemene dekkingsmiddelen

- Op basis van de financiële inzichten voorzien we een substantiële lastenverlichting (circa 10%) van de OZB voor woningen in deze bestuursperiode.
- Solide financieel beleid wordt gevoerd aan de hand van structureel sluitende begrotingen en wordt gericht aan de hand van beleid over de benodigde reserves. Structurele uitgaven dekken we met structurele middelen: incidentele meevallers mogen niet worden gebruikt voor structurele extra uitgaven. Bij financiële meevallers wordt niet alleen naar meer uitgaven gekeken, maar wordt structureel bezien of dit kan leiden tot minder belastingen en heffingen.
- Een goed bestuur is kritisch op haar eigen besluiten en durft na te gaan in hoeverre gestelde doelen uiteindelijk worden bereikt, dit in relatie tot de uitgaven. In een gestructureerd programma wordt de doelmatigheid van een aantal belangrijke opgaven getoetst (doelmatigheidsonderzoek ex artikel 213). Hier worden structurele middelen voor vrij gemaakt.
- Ons sociale zekerheidstelsel is gebaseerd op solidariteit. Om dit stelsel in stand te houden is een blijvend draagvlak in de samenleving nodig. Naleving speelt hierin een belangrijke rol. We zetten dus in op de ontwikkeling van gemeentebreed Misbruik en Oneigenlijk gebruik beleid en zetten in op tegengaan van misbruik en oneigenlijk gebruik.

4. Veiligheid

4.1 Openbare orde en veiligheid

- Het politiebasissteam van de regio waarin Langedijk valt, blijft tenminste op de huidige sterkte. Dit betekent dat de zichtbaarheid en bereikbaarheid van de politie in de huidige capaciteit wordt gewaarborgd.
- Ingezet wordt op een flinke vergroting van de researchcapaciteit in de regio.
- Jongeren die dreigen af te glijden naar criminele activiteiten worden zo vroeg mogelijk in beeld gebracht. Hierbij voorkomt intensieve begeleiding dat jongeren en gezinnen in onomkeerbare situaties terecht komen.
- De inbraakpreventie wordt geïntensiveerd. Wat betreft inbraak en de gevolgen van inbraak zijn ouderen een extra gevoelige groep. Daarom komt er een programma om een drastische, maar ook duurzame daling van het aantal inbraken te realiseren.
- De handhaving door de Boa's wordt geëvalueerd. Daarnaast ontwikkelen we leefbaarheids- en veiligheidsanalyses. Op basis hiervan wordt nagegaan hoeveel versterking van handhaving nodig is en welke consequenties dit heeft voor de capaciteitsinzet van Boa's.
- Verwevenheid van onderwereld en bovenwereld (ondermijning) is een bedreiging voor het functioneren van de rechtsstaat. Deze bedreiging geldt ook voor Langedijk. Ondermijning krijgt daarom prioriteit in het veiligheidsbeleid. Ook wordt ondermijning een integraal onderdeel van het gemeentebestuur in brede zin. Daarbij worden medewerkers getraind op het signaleren van mogelijke ondermijning. Ook krijgen de medewerkers van de buitendienst een belangrijke rol omdat zij fungeren als de ogen en oren van de gemeente.

4.2 Crisisbeheersing en brandweer

- Vrijwilligers van de brandweer behouden een prioritaire positie in de brandweerbereikbaarheid. De gemeente zet in op voldoende vrijwilligers, goed toegeruste en getrainde brandweerlieden in het gebied van Langedijk. De gemeente gaat hierover in gesprek met de veiligheidsregio.



5. Economie

5.1 Economische ontwikkeling

- In de nieuwe economische visie worden de thema's duurzaamheid, regionale samenwerking, bereikbaarheid en infrastructuur uitgewerkt. Het bedrijfsleven wordt hier intensief bij betrokken.
- In de economische visie wordt tevens ingezet op de inhoudelijke ambitie van de gemeente en het versterken van de werkgelegenheid. Het verder vormgeven hiervan zal gebeuren in overleg met de ondernemers aan de hand van een gezamenlijk werkplan.
- Het horecabeleid wordt herzien "van nee, tenzij" naar "ja, mits", ondernemers krijgen de ruimte om levendigheid en vermaak toe te voegen, waarbij de relatie met de omgeving en het draagvlak niet uit het oog mag worden verloren. Hier ligt de verantwoordelijkheid in eerste instantie bij de ondernemer.
- Recreatie en toerisme zijn een belangrijke drager van onze toekomstige lokale economie. Daarbij spelen een aantal projecten de komende jaren een belangrijke rol:
 - Er zal een herpositionering plaatsvinden wat betreft de invulling van Breekland 2. Hierbij wordt met name gedacht aan een landschappelijke inpassing van activiteiten;
 - De noordoostkant van het Geestmerambacht wordt doorontwikkeld naar een intensief, recreatief en toeristisch gebied. Aan de zuidkant wordt de Groene Loper verder vormgegeven;
 - Museum Broekerveiling is een icoon van de gemeente Langedijk en wordt verder ontwikkeld in de vermarkting en als aantrekkelijk toeristisch hoogtepunt met name naar toekomstige generaties en nieuwe doelgroepen;
 - Langedijk Ontwikkelt met Water wordt stapsgewijs uitgevoerd. Dit betekent dat de doorvaarbaarheid van de Achterburggracht en Vroonermeer/Twuyvermeer doortastend worden ontwikkeld;
 - Van belang is om bij elke nieuwe stap van Langedijk Ontwikkelt met Water na te gaan of deze past binnen een gezond financieel beheer van de gemeentefinanciën.
- Het inkoopbeleid wordt waar nodig herzien om de relatie met de ondernemende omgeving te verstevigen en doelstellingen op het gebied van social return on investment (SROI) te halen.

5.2 Fysieke bedrijfsinfrastructuur

- Oude bedrijfsterreinen worden gerevitaliseerd. Indien hier geen mogelijkheid voor is, wordt het terrein omgezet naar woningbouwterrein.

5.3 Dienstverlening en steunregelingen voor bedrijven

- Voorlichting, advies en dienstverlening aan lokale bedrijven is essentieel voor een economisch gezonde gemeente. Daarom biedt de gemeente een

bedrijfsfunctionaris als aanspreekpunt voor ondernemers. De capaciteit wordt uitgebreid om zo nieuwe kansen te creëren voor Langedijk, de ondernemers en de inwoners.

- ZZP'ers en startende ondernemers moeten kansen krijgen zich verder te ontwikkelen. Daarom is er aandacht voor de ondersteuning waar ZZP'ers en startende ondernemers behoefte aan hebben.

5.4 Economische promotie

- Noord-Holland Noord op de kaart zetten is van belang als aanvulling op de Metropoolregio Amsterdam. Daarom wordt ingezet op de positionering van Noord-Holland Noord.



6. Onderwijs

6.1 Onderwijs Huisvesting

- De school is een sociale ontmoetingsplaats. Dit betekent dat er verder wordt geïnvesteerd in Integrale Kind Centra (IKC), waarbij school, peuteropvang en kinderopvang samenkomen. De gemeente stimuleert scholen en maatschappelijke organisaties om de ruimte in en nabij het schoolgebouw goed te benutten voor muziek-, sport- en cultuurmogelijkheden. Hierdoor dragen deze ruimtes bij aan een optimale ontwikkeling van kinderen.

6.2 Onderwijsbeleid en leerlingenzaken

- Elk kind verdient de kans zich zo goed mogelijk te ontwikkelen. Om de ontwikkelkansen te vergroten, stimuleert de gemeente het wegwerken van (taal)achterstanden bij jonge kinderen, bijvoorbeeld op de kinderdagverblijven. Hierbij speelt een VVE-programma dat wordt ingevuld door de kinderopvang een belangrijke rol.
- Dreigende ontwikkelingsachterstanden dienen te worden opgespoord. Indicaties worden opgevolgd door inzet op het volgen van een VVE-programma. Wat betreft het opvangbeleid bij kinderdagverblijven geldt vrijwillige toelating tot het kinderdagverblijf op basis van eigen bijdrage, met inachtneming van het Rijksbeleid.
- Een evaluatie van het leerlingenvervoer vindt plaats voor leerlingen die gebruik maken van passend onderwijs en speciaal vervoer. Dit gebeurt mede op basis van het huidige vervoermodel uit Heerhugowaard.
- Het is de verantwoordelijkheid van ouders om te zorgen voor voldoende zweminstructie die leidt tot het behalen van het ABC dan wel een gelijkwaardige kwalificatie. Omdat het behouden van zwemvaardigheid belangrijk is, biedt de gemeente de scholen een programma aan in het kader van bewegingsonderwijs. Dit programma Swim is Cool draait inmiddels voor de groepen 7/8. Voor het verbeteren van de zwemvaardigheid van basisschoolleerlingen krijgen leerlingen van de groepen 5/6 eveneens een programma aangeboden.



7. Sport, cultuur en recreatie

7.1 Cultuur

- Cultuurhistorische evenementen, erfgoed en monumenten zijn belangrijk bij het handhaven en versterken van de Langedijker identiteit. Daarom worden deze evenementen aangemoedigd.
Monumenten krijgen ondersteuning met speciale aandacht voor Museum Broekerveiling.

7.2 Sport

- We onderkennen twee rollen in het kader van sport; sport als doel en sport als middel. We nemen een faciliterende rol in als het gaat om sport als doel en een activerende rol als het gaat om sport als middel.
- Daarnaast onderkennen we de rol van sportevenementen als belangrijk bindmiddel om het samenhangingsgevoel van de inwoners te versterken.
- De plannen voor het Vronecomplex worden concreet uitgewerkt. Indien het privaatininitiatief strandt, wordt het initiatief zelf ter hand genomen.
- Turn Totaal Langedijk (TTL) is een belangrijke vereniging in Langedijk. Om een volgende stap te kunnen maken, streeft TTL naar een vaste, eigen accommodatie. De gemeente ondersteunt actief de (zoektocht naar een) mogelijke locatie hiervoor, om vervolgens de realisatie van een turnhal te faciliteren.

7.3 Subsidiebeleid

- Toetsen van subsidiebeleid is moeilijk doordat het huidige beleid te abstract is en te veel doelen kent. Daarom wordt ingezet op het vereenvoudigen van beleidsdoelen en uitvoeringsregels.

7.4 Bibliotheek

- De bibliotheek dient als maatschappelijk centrum en ontmoetingsplek. Voor nu en in de toekomst. Dit maatschappelijk centrum is een integratiepunt waarin ruimte is voor educatie, cultuur, taalontwikkeling en kennisoverdracht. Daarbij kan de locatie van de bibliotheek, 'De Binding', letterlijk als brug fungeren om bezoekers uit oude en nieuwe wijken met elkaar te verbinden.



8. Sociaal domein

8.1 Zorg

- Het wijkteam moet op een laagdrempelige wijze toegankelijk zijn voor alle inwoners die zorgvragen hebben. Daarbij is het wijkteam een verbindende schakel tussen de verschillende domeinen, zodat zorgvragen integraal kunnen worden opgepakt. Daarnaast wordt in kaart gebracht of er voldoende uitvoering kan worden gegeven aan preventieve taken en de signalering. Op basis hiervan wordt bezien of het wijkteam voldoende is toegerust.
- Mantelzorgers gaan vaak zo op in de zorg dat ze geen tijd hebben voor voldoende contacten met anderen. Respijtzorg en ondersteuning van de mantelzorger zijn belangrijk om dit te voorkomen.

8.2 Armoedebestrijding

- Armoedebestrijding krijgt prioriteit, onder andere door het volledig benutten van de decentralisatie-uitkering 'armoedebestrijding kinderen'.
- Om armoede tegen te gaan worden specifieke werkgelegenheidsprogramma's opgezet.
- De MeedoenPas is bedoeld om zoveel mogelijk mensen de mogelijkheid te geven mee te doen aan de samenleving via culturele, sportieve of sociale activiteiten. Daarom kunnen mensen met een laag inkomen aanspraak doen op de MeedoenPas. Deze Pas wordt samen met andere bijzondere bijstandsinstrumenten geëvalueerd in het 1^e kwartaal 2019.

8.3 Participatiewet

- Onder het motto 'iedereen telt mee' is het belangrijk om in te spelen op ieders mogelijkheden om deel te nemen aan de samenleving.
- Een belangrijk element van meedoen is een zinvolle invulling van het bestaan. Voor veel mensen is dit een betaalde baan. Daarom zetten we in om groepen die nu een grote(re) afstand tot de arbeidsmarkt kennen, gericht aan werk/ werkervaring te helpen. Werk is de sleutel tot bestaanszekerheid, waardering, respect en tot deelname aan de Langedijker samenleving. Met werk zijn mensen in staat hun talenten te ontwikkelen, maar vooral een zelfstandig bestaan op te bouwen. Om de uitstroom naar werk te bevorderen, worden werkgelegenheidsprogramma's opgezet.
- Waar een volwaardige baan (nog) niet mogelijk is, zorgen we dat mensen op andere manieren volwaardig mee kunnen doen, op een manier die het beste bij hen past en die de mogelijkheid openhoudt tot verdere ontwikkeling en ontplooiing.

8.4 Schuldhulpverlening

- Informeren over de consequenties van schulden moet op jonge leeftijd gebeuren. Daarom wordt ingezet op schuldpreventie bij jongeren.
- Aan werklozen in de bijstand wordt een programma zoals het Home Support programma aangeboden.

8.5 Jeugdhulp

- Grote alertheid is geboden bij jeugdhulp. Kinderen en jongeren moeten de nodige hulp en ondersteuning adequaat en tijdig ontvangen.
- Jeugdhulpverlening moet onderdeel zijn/blijven van het wijkteam, waardoor zij de zorgen adequaat en tijdig kunnen oppakken. Er wordt samen met het gezin gewerkt: één gezin, één plan en één regisseur.
- Jeugdhulpverlening heeft door een nauwe samenwerking met andere domeinen (onderwijs, huisarts, wijkagent, etc.) een signalerende functie en kan zo nodig preventief inzetten op signalen. Hierdoor kan de inzet van zwaardere (duurdere) vormen van jeugdhulp worden voorkomen.
- We onderkennen de kwetsbare positie van kinderen bij verbroken relaties. We bevorderen de rol van het CJG bij het voorkomen van crisis.

8.6 Ouderen en eenzaamheid

- Sociale contacten aangaan en onderhouden is ten eerste een verantwoordelijkheid van mensen zelf. Voor sommigen is dat lastiger dan voor anderen. Eenzaamheid bij ouderen moet worden tegengegaan. Het is daarom van belang dat signalen van eenzaamheid bij ouderen snel worden herkend en actie wordt ondernomen. Hierbij kan beweging/ sport een rol spelen.

8.7 Inclusiviteit

- Langedijk moet zich gaan inzetten voor een betere acceptatie van Lesbiennes, Homoseksuele, Biseksuelen, Transgenders en Interseksuelen (LHBTI). Je afkomst, sekse en seksuele voorkeur is kern van je identiteit, maar mag niet bepalend zijn voor hoe je wordt behandeld door anderen. Een boodschap die helaas nog steeds expliciet aandacht vraagt, ook in Langedijk. We willen een gemeente zijn waarbij LHBTI's zich veilig weten, maar ook sociaal geaccepteerd voelen.

8.8 Integratie nieuwe Nederlanders

- De integratie wordt bevorderd door sterk in te zetten op taalcursussen, gevolgd door intensieve begeleiding.

9. Ruimtelijke ordening

9.1 Wonen en bouwen

- We zien dat de druk op de woningmarkt toeneemt. We doen onderzoek naar de kwantitatieve en kwalitatieve woningbehoefte, lokaal/regionaal maar ook bovenregionaal/provinciaal, en de impact op de ruimtelijke ordening voor Langedijk. Met als uitgangspunt het kiezen voor inbreiden boven uitbreiden.
- Het woningaanbod moet voldoen aan de Langedijker identiteit en Langedijker bevolkingssamenstelling.
- De welstandscommissie wordt afgeschaft en is daarmee geen onderdeel meer van de plaatselijke verordening, met uitzondering van het lint.
- Een stedenbouwkundige toets wordt ingevoerd voor grotere nieuwbouwprojecten.
- De Oostrand wordt ontwikkeld conform de vastgestelde structuurvisie. Daarnaast krijgen de inbreilocaties Mariaschool en Overbrugging aansluiting op doorvaarbaar water.
- Het marktplein van winkelcentrum Broekerveiling is het hart van Broek op Langedijk en zorgt voor een aantrekkelijke toegang tot het winkelgebied. We zien dat hier kansen liggen om de huidige situatie op termijn te verbeteren, zowel voor wat betreft de verkeerssituatie als de beleving van de omgeving.

9.2 Transitie Omgevingswet

- De omgevingsvisie is het instrument voor de fysieke omgeving en vormt een inspirerend, integraal en richtinggevend kader voor nieuwe ontwikkelingen. Het nodigt partijen aan de ene kant uit tot het nemen van initiatief en aan de andere kant biedt het initiatiefnemers duidelijkheid. Het ingezette proces met Heerhugowaard om te komen tot de omgevingsvisie wordt voortgezet en afgerond.

9.3 Recreatie en toerisme

- Het openbaar groen speelt een belangrijke rol voor de Langedijker identiteit. Het openbaar groen krijgt daarom een kwaliteitsimpuls en wordt via participatie meer van ons allen.
- Het Havenplein in Broek op Langedijk is een belangrijk visitekaartje van de gemeente. Het Havenplein wordt daarom getransformeerd tot een aantrekkelijk en gezellig verblijfsgebied.

10. Volksgezondheid en milieu

10.1 Duurzaamheid en de circulaire economie

- Grondstoffen om producten te maken worden steeds schaarser en duurder. Door grondstoffen en materialen (deels) te hergebruiken, creëren we een duurzaam alternatief: een circulaire economie. Om als gemeente hieraan te kunnen bijdragen, is het onze ambitie de afvalscheiding verder te stimuleren.

10.2 CO₂-reductie

- De ambitie is om CO₂-neutraal te worden. Onderdeel hiervan is om de gemeentelijke gebouwen zoveel mogelijk energie- en CO₂-neutraal te maken.

10.3 Energietransitie

- De gemeente ontwikkelt samen met de regio, provincie en andere stakeholders een strategie om de energietransitie richting te geven.
- Heel Nederland staat voor de uitdaging vorm te geven aan de energietransitie. Ook Langedijk. Daarom ondergaat de bestaande woningbouw in Langedijk een energietransitie.
- Bij nieuwbouw wordt gestreefd naar woningen die zo energieneutraal mogelijk zijn.



11. De openbare ruimte

11.1 Kwaliteit van de openbare ruimte

- Een sociaal veilige inrichting van de buitenruimte is essentieel voor alle gebruikers van de openbare ruimte.
- Het streven is om het kwaliteitsniveau van alle arealen in de openbare ruimte terug te brengen naar niveau B (basis).
- Bij herinrichtingen is het uitgangspunt 'werk met werk maken'.

11.2 Openbare ruimte voor de toekomst

- Wegen worden ingericht met een blik op de toekomst. Daarbij is een goede doorstroming van het verkeer in het wegennet van Langedijk van belang.
- Bij de openbare ruimte is er aandacht voor de kwetsbare gebruiker. Onder andere fiets- en voetpaden moeten daarom beter worden ingericht.

11.3 Verkeer

- Veilige verkeersontwikkelingen voor de kwetsbare verkeersdeelnemer zijn van belang op essentiële verkeersknooppunten. We denken hierbij onder meer aan de oversteek Willem de Zwijgerstraat/Voorburggracht en de oversteek Westelijke Randweg/Grootoort. Daarnaast zijn aanpassingen in het lint noodzakelijk. Ook de blackspots op het gebied van verkeer worden aangepakt.
- Bij het uitvoeren van verkeersmaatregelen wordt gewerkt met zoveel mogelijk natuurlijke elementen die de kwaliteit van de omgeving verhogen. Te denken valt aan het planten van bomen die zorgen voor optische vernauwing en dus vermindering van de snelheid. Fysieke maatregelen in de infrastructuur zoals drempels, sluisen of andere 'harde maatregelen' worden in principe zoveel mogelijk voorkomen.
- Een veilige verbinding bij de N504 voor fietsers, van noord naar zuid en vice versa, is van groot belang. Ingezet wordt op uitbreiding van de provinciale plannen met een fietstunnel onder de N504.
- Verkeersafwikkeling in Sint Pancras wordt onderzocht middels een herkomst en bestemmingsonderzoek (heel Langedijk). Gestreefd wordt naar realisatie van het weghalen van de druk op de Bovenweg door het verkeer gebruik te laten maken van een nieuwe oost-west verbinding, bijvoorbeeld door het doortrekken van De Helling.
- We onderzoeken hoe het fietsverkeer in Sint Pancras noord-zuid en vice versa veiliger kan worden gemaakt. Een te onderzoeken mogelijkheid is bijvoorbeeld realisatie van een fietspad langs de Gedempte Veert/Vroonerplas.

Langedijk, 7 mei 2018

.....
G.J.E. (Ger) Nijman
Fractievoorzitter Dorpsbelang Langedijk

.....
J. (Jasper) Nieuwenhuizen
Fractievoorzitter VVD

.....
N. (Nils) Langedijk
Fractievoorzitter Hart voor Langedijk/D66

.....
W. (Wim) Nugteren
Fractievoorzitter ChristenUnie

.....
M.L. (Marcel) Reijven
Fractievoorzitter PvdA