

# NOTA VAN UITGANGSPUNTEN DRIEHUIS 2021-2030

Resultaten van de Dorpsdialoog  
februari 2020 – mei 2021



# NOTA VAN UITGANGSPUNTEN DRIEHUIS 2021-2030

## Inhoudsopgave

1. Samenvatting en leeswijzer	4
2. Waarom een Dorpsdialoog?	10
3. Wat is een Nota van uitgangspunten?	14
4. Kernwaarden	18
5. Zorgen	26
6. Opgaven	32
7. Uitgangspunten voor Driehuis	52



# 1 Samenvatting en leeswijzer

Tussen februari 2020 en mei 2021 zijn bewoners met elkaar en met de gemeente Velsen in gesprek geweest. Gesproken is over wat Driehuis aantrekkelijk maakt (kernwaarden), zorgen, opgaven (waaronder de toekomst van verschillende ontwikkellocaties in het dorp) en de verdere omgang tussen gemeente en samenleving.

In samenwerking met alle betrokkenen bij de Dorpsdialoog Driehuis is naar een balans gezocht tussen verschillende belangen. Het resultaat hiervan zijn richtinggevende af- en uitspraken over de toekomst van Driehuis: de Nota van Uitgangspunten Driehuis 2021 - 2030. Deze gaat over:

**Het behouden en versterken van het bijzondere karakter en de identiteit.**

**Een dorp voor iedereen: Driehuis moet ruimte bieden aan diverse doelgroepen, waaronder starters, ouderen en bijzondere doelgroepen.**

**Het behouden en versterken van het groen in en rond Driehuis.**

**Het verbeteren van de bereikbaarheid, verkeersveiligheid en het parkeren.**

**Extra woningbouw, passend bij Driehuis.**

**Het continueren van een open, tijdige en wederkerige dialoog tussen gemeente en bewoners voor het concretiseren van de uitgangspunten, het actueel houden ervan en het reageren op nu nog onvoorziene ontwikkelingen.**



# 1 Samenvatting

'Een compromis is de eerlijkste manier om iedereen ontevreden te stellen', zei Abraham Polak ooit. Dat geldt ook voor deze nota. Het is namelijk onmogelijk om alle belangen één op één te verenigen. Toch is de gemeente Velsen overtuigd de juiste balans te hebben gevonden voor Driehuis, samen met Driehuis.

Samen met twee ontwikkellocaties die al in een vergevorderd stadium van plan- en besluitvorming zijn (Witte Kinderhuis en Missiehuis), worden in beginsel twee extra ontwikkellocaties bestemd voor woningbouw: VV Waterloo en Zuidoostrand.

Dit betekent dat tot 2030 er zo'n 256 tot 266 extra woningen komen op de vier hiervoor genoemde ontwikkellocaties: 16 woningen Witte Kinderhuis, 80-90 woningen Missiehuis, 40 woningen VV Waterloo en 120 woningen Zuidoostrand. Daarnaast is recent Nieuw-Velserduin (96 woningen) opgeleverd.

Voor de ontwikkellocaties RKVV Velsen (Zuidwestrand) en Parochietuin Engelmunduskerk gelden specifieke voorwaarden voor toekomstige ontwikkeling. RKVV Velsen is als één van de mogelijke uitwijklocaties opgenomen in het Koersdocument Omgevingsvisie voor de periode 2030-2040 (Categorie B). Deze locaties komen in beeld als de onder Categorie A genoemde ontwikkellocaties niet voldoende blijken te zijn om aan de woningbouwopgave te voldoen. Deze nota herbevestigt deze categorisering en prioritering.

Het groene karakter van de Parochietuin blijft behouden. Om de kerk als hart van het dorp te kunnen behouden kan de grondeigenaar een voorstel doen voor kleinschalige woningbouw, onder voorwaarden dat de locatie ook een openbaar parkachtig karakter krijgt en dat er draagvlak in de directe omgeving is. De gemeente nodigt de grondeigenaar en de inwoners uit om hierover in gesprek te gaan.

Voor VV Waterloo en voor de Zuidoostrand geldt dat de woningbouw – in sfeer en uitstraling - past bij de directe omgeving. De openbare ruimte sluit aan bij de grotere en doorlopende (groen)structuren in Driehuis.

Om de parkeerproblematiek op de Lodewijk van Deysellaan op te lossen, zijn er twee opties. Optie 1: meer verkeersruimte door langsparkeren aan de noordzijde en een parkeerverbod aan de zuidzijde. Optie 2: een tweede rij met langspaarplaatsen door de straat met 2 meter te verbreden aan de zuidzijde of door het trottoir aan de noordzijde te versmallen. Keuze en uitwerking wordt, samen met bewoners, betrokken bij de herinrichting van de Lodewijk van Deysellaan.

De uitgangspunten zoals hierboven in algemene zin geïntroduceerd, staan verder uitgewerkt in paragraaf 6. In deze samenvatting worden de uitgangspunten eruit gelicht, die in het bijzonder centraal stonden tijdens de Dorpsdialoog: de toekomst van de ontwikkellocaties en de aanpak van de verkeerssituatie.

Om een goede balans te krijgen tussen de ontsluitingsfunctie van de Driehuizerkerweg en de leefbaarheid en veiligheid, wordt deze zo heringericht dat de ruimte voor de auto (visueel) wordt beperkt. Ook hiervoor zijn er opties, zoals aanleg van fietsstroken of een profiel met ruimte voor fiets en auto. Tevens zal het kruisingsvlak ter hoogte van de Nicolaas Beetslaan verkleind worden ter verbetering van de zichtbaarheid en veiligheid van fietsers. Keuze en uitwerking wordt, samen met bewoners, betrokken bij de herinrichting van de Driehuizerkerweg.

Om de verkeersveiligheid voor scholieren en fietsers op de Driehuizerkerweg bij de Toermalijn en het kruispunt met de Nicolaas Beetslaan en Duin- en Kruidbergerweg te verbeteren zijn er twee opties. Optie 1: inrichten als 'schoolzone'. Optie 2: toevoegen van een haal- en brengstrook voor kinderen. Keuze en uitwerking wordt, samen met bewoners en school, betrokken bij de herinrichting van de Driehuizerkerweg.

Verandering van de rotondes op de centrale route via de Van den Vondellaan kan de doorstroming vanuit omliggende buurten verbeteren, maar trekt naar verwachting ook meer verkeer van buiten aan. Dit voordeel weegt niet op tegen het nadeel. En daarom blijven de rotondes zoals deze zijn.

Om de parkeeroverlast op de Wolff en Dekenlaan op te lossen ten tijde van voetbalwedstrijden bij RKVV Velsen zijn er verschillende opties. Optie 1: ingang voetbalvelden verplaatsen naar P+R-parkeerfaciliteit bij station Driehuis, al dan niet met een parkeerverbod aan de noordzijde van Wolff en Dekenlaan en behoud huidige ingang voor fietsers en laden/lossen. Optie 2: in aanvulling op optie 1 de P+R-parkeerfaciliteit uitbreiden. Optie 3: touringcars op het parkeerterrein bij Telstar laten parkeren. Bij de nadere keuze en uitwerking betreft de gemeente RKVV Velsen, omwonenden en andere belanghebbenden.

Andere opties uit het verkeersonderzoek, zoals afsluitingen voor het autoverkeer of het invoeren van éénrichtingsverkeer op bepaalde wegen, neemt de gemeente vooralsnog niet over.

# 1 Samenvatting en leeswijzer

Het Koersdocument Omgevingsvisie Velsen 2040 vormt het kader waarbinnen de Nota van uitgangspunten Driehuis 2021 - 2030 is opgesteld. De beschreven ontwikkelingen voor Driehuis passen binnen dit koersdocument, behandeld en vastgesteld in de gemeenteraad op 27 mei 2021. Het koersdocument is daarmee leidend. Bij het opstellen van de Omgevingsvisie Velsen, waar het koersdocument een belangrijke bouwsteen van is, kunnen wijzigingen optreden die van invloed zijn op de Nota van uitgangspunten Driehuis. De ontwikkeling van Driehuis staat namelijk in relatie staat tot de ontwikkeling van de rest van de gemeente Velsen, waar bijvoorbeeld ook de gebiedsvisie Van Pont tot Park onderdeel van is.

De Nota van uitgangspunten is het resultaat van intensieve gesprekken in de Dorpsdialoog tussen bewoners en ondernemers uit Driehuis en de gemeente Velsen. In paragraaf 2 staat waarom de Dorpsdialoog is georganiseerd. In de Nota van uitgangspunten worden belangen integraal met elkaar afgewogen en keuzes gemaakt. Meer informatie hierover is te vinden in paragraaf 3. Om tot deze afweging te komen, zijn de kernwaarden van Driehuis (paragraaf 4), zorgen onder de Driehuisenaren (paragraaf 5) en de opgaven (paragraaf 6) geformuleerd. In paragraaf 7 staan de thema's en uitgangspunten. Hiervoor zijn naast de informatie uit de bijeenkomsten ook de resultaten van de enquête en het verkeersonderzoek gebruikt.

Tussen de verschillende paragrafen zijn pagina's toegevoegd met extra informatie, over Samenspel Velsen, Koersdocument Omgevingsvisie, Dorpsdialoog Driehuis, Driehuis: groei en bloei en de enquête. Deze extra informatie is te herkennen aan de blauwe achtergrond.



## 2 Waarom een Dorpsdialoog?

Tussen februari 2020 en mei 2021 zijn bewoners met elkaar en met de gemeente Velsen in gesprek gegaan over het verleden, heden en de toekomst van Driehuis. Deze Dorpsdialoog Driehuis heeft intensieve gesprekken en veel inzichten opgeleverd, met op stip de breed gedragen ervaring dat het fijn wonen is in Driehuis.

Juist deze conclusie is tijdens de bijeenkomsten van de Dorpsdialoog Driehuis en een enquête aanleiding geweest voor het stellen en beantwoorden van verschillende vervolgvragen. Wat maakt Driehuis aantrekkelijk? Welke zorgen leven er onder Driehuisenaren? Voor welke opgaven staat Driehuis? Wat is er nodig om zowel de bestaande kwaliteiten te borgen, zorgen aan te pakken als in te spelen op meer collectieve opgaven?

De Dorpsdialoog ging niet alleen over de inhoudelijke koers voor Driehuis. Daarnaast is gesproken over een andere verhouding tussen gemeente en bewoners. Een verhouding waar sprake is van een wisselwerking. Opdat uiteenlopende kennis en ervaringen tijdig en open uitgewisseld worden, verschillende belangen een stem krijgen en dat wat er leeft en speelt in Driehuis een belangrijke rol speelt bij het gezamenlijk nemen van weloverwogen en navolgbare afwegingen. Bij voorkeur op basis van een breder maatschappelijk draagvlak. En wanneer er op specifieke onderwerpen geen breed maatschappelijk draagvlak is, dan zal de gemeenteraad met behulp van de uitkomsten van de Dorpsdialoog tot een finale afweging komen.

De Dorpsdialoog Driehuis heeft in het zoeken naar een nieuwe verhouding tussen gemeente en bewoners stappen voorwaarts gezet. De gemeente Velsen heeft gewerkt aan een meer navolgbare, integrale en interactieve communicatie. Er zijn bijeenkomsten georganiseerd waar de discussie over kwaliteiten, zorgen en opgaven niet geschuwd is. Immers, naast overeenstemming over een groot aantal thema's, bleken er ook verschillen

van mening te zijn. Er is kritisch opbouwend terug gekeken op eerdere plan- en besluitvorming en de rol van de samenleving hierin, met als voornaamste doel om hier lessen voor het vervolg uit trekken. Er is een klankbordgroep gevormd, die gedurende de gehele Dorpsdialoog Driehuis heeft gereflecteerd op het verloop en de uitkomsten.

Daarnaast is er, zoals gesteld, een inhoudelijke koers bepaald. Echter, hiermee is pas een eerste basis gelegd. Juist in het volhouden van een open en tijdige communicatie, in het concretiseren van de koers, in het actueel houden ervan en in het reageren op nu nog onvoorziene ontwikkelingen zal het samenspel verder uitkristalliseren en keuzes gemaakt worden waar zowel Driehuis (nog) beter van wordt als het algemeen belang bij gediend is.



## Samenspel Velsen

De gemeenteraad heeft in een missie geformuleerd waarvoor het staat en wat de waarden en uitgangspunten zijn. Deze missie is in de notitie 'Samenspel; raadsakkoord gemeente Velsen 2018-2022' als volgt beschreven: *'(...) de gemeenteraad van Velsen stelt de inwoners van de gemeente centraal. We staan voor een laagdrempelige en toegankelijke overheid die dichtbij de samenleving staat en voelt wat er speelt. Gelijkwaardigheid, duidelijkheid en respect zijn hierbij belangrijke uitgangspunten. We luisteren goed naar signalen uit de samenleving en willen verbinding tot stand brengen. Wij stellen ons hierbij flexibel op en werken samen in een sfeer van veiligheid en vertrouwen.'*

De missie moet een nieuwe manier van (samen)werken inluiden en sluit aan bij verbindend besturen, met als doel om maatschappelijke opgaven samen uit te werken: gemeente, inwoners, ondernemers, bedrijfsleven, belanghebbende organisaties en instellingen in Velsen. Overige doelen die samenspel stelt zijn:

**Betere kwaliteit van projecten/initiatieven**

**Maatschappelijke waarde toevoegen**

**Meer betrokkenheid en verantwoordelijkheid van de samenleving bij de eigen leefomgeving**

**Meer vertrouwen in de gemeente**

Wat de maatschappelijke opgaven betreft, denkt de gemeenteraad aan: (1) wonen en de woningbouwopgave; (2) leefbaarheid en veiligheid; (3) klimaat en milieu; (4) mobiliteit en bereikbaarheid; (5) ondernemend en duurzaam; (6) arbeidsmarkt, werk en inkomen; (7) vitaal en sociaal; (8) onderwijsklimaat; (9) kunst, cultuur, recreatie en toerisme en (10) regionale samenwerking.

Onderdeel van deze nieuwe manier van (samen)werken is de introductie van een digitaal platform, dat met name ten tijde van de coronabepalende maatregelen een belangrijk middel is om bewoners en andere betrokkenen mee te laten praten over en mee te doen met veranderingen in ieders leefomgeving.

Op het platform staan, naast de Dorpsdialoog Driehuis, ook andere projecten, maatschappelijke thema's en nieuwe beleidsonderwerpen. Kijk voor het meest actuele overzicht op [www.samenspelvelsen.nl](http://www.samenspelvelsen.nl).

## Koersdocument Omgevingsvisie Velsen 2040

Velsen staat voor een aantal grote opgaven, zoals de energietransitie, het bouwen van voldoende woningen en het gezond houden van onze inwoners. Die opgaven gaan voor een groot deel over de fysieke leefomgeving en hoe we die inrichten. Die opgaven zijn de aanleiding om de Omgevingsvisie Velsen 2040 op te stellen: een integrale toekomstvisie voor de hele gemeente die invulling geeft aan de grote, maatschappelijke opgaven van nu en de toekomst. Het Koersdocument Omgevingsvisie Velsen 2040 is een belangrijke tussenstap in het proces om te komen tot een omgevingsvisie. In het Koersdocument worden een aantal inhoudelijke keuzes gemaakt in aanloop naar de volledige omgevingsvisie, zoals het benoemen van de zoekgebieden voor woningbouw en duurzame energieopwekking.

Het Koersdocument Omgevingsvisie Velsen 2040 vormt het kader waarbinnen de Nota van uitgangspunten Driehuis 2021 - 2030 is opgesteld. De beschreven ontwikkelingen voor Driehuis passen binnen dit koersdocument, behandeld en vastgesteld in de gemeenteraad op 27 mei 2021. Het koersdocument is daarmee leidend. Bij het opstellen van de Omgevingsvisie Velsen, waar het koersdocument een belangrijke bouwsteen van is, kunnen wijzigingen optreden die van invloed zijn op de Nota van uitgangspunten Driehuis.

### 3 Wat is een Nota van uitgangspunten?

Aan de hand van de gesprekken die gevoerd zijn tijdens de bijeenkomsten van de Dorpsdialoog (zie: pagina 16), de uitkomsten van de enquête en de uitkomsten van het verkeersonderzoek wordt in de nota van uitgangspunten benoemd wat de kernwaarden zijn, welke zorgen er leven, voor welke opgaven Driehuis zich gesteld ziet en met welke uitgangspunten rekening gehouden moeten worden in de toekomst.

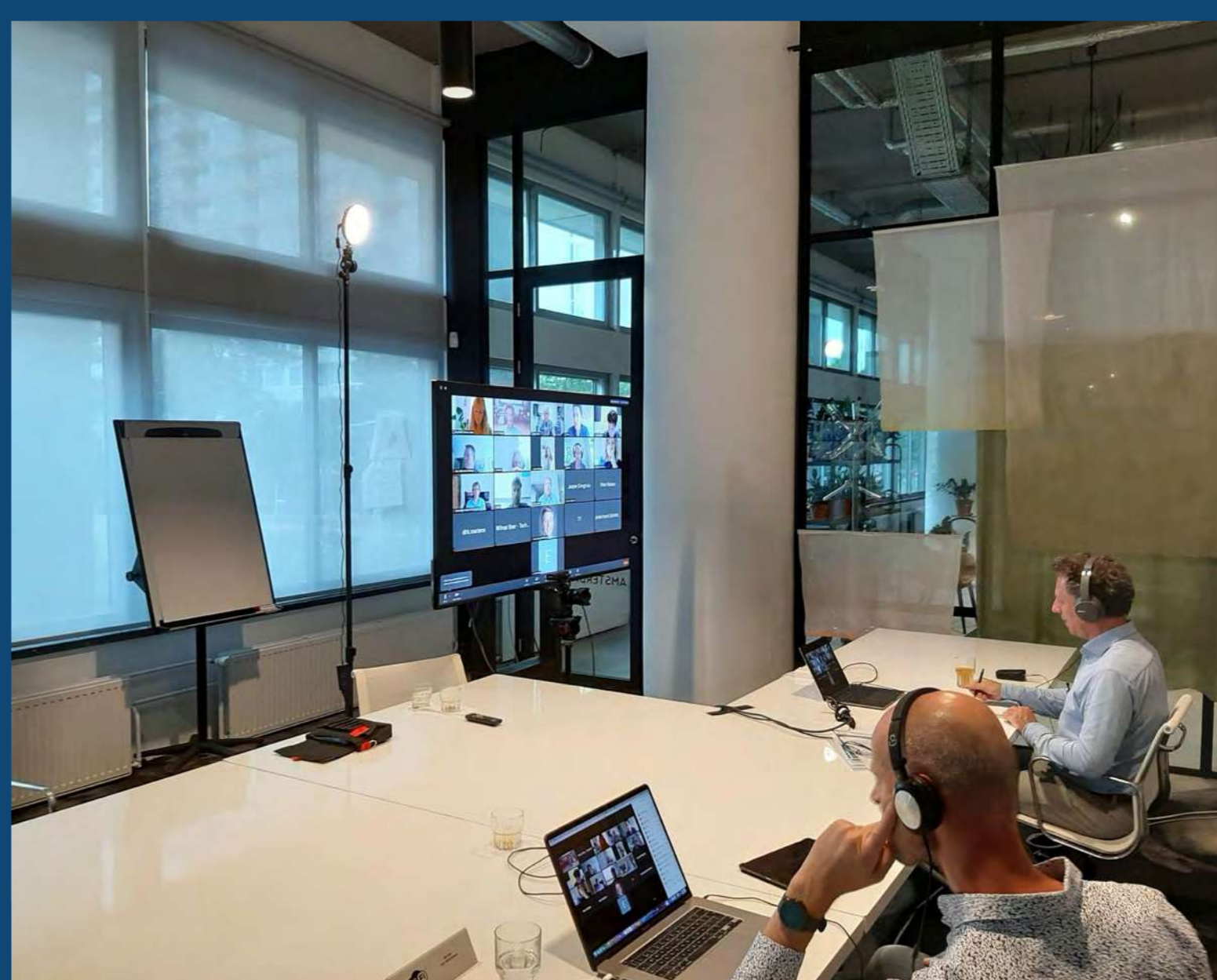
Met de Nota van uitgangspunten Driehuis maken we keuzes: keuzes in welke locaties we wel en niet gaan ontwikkelen, keuzes over parkeren en bereikbaarheid en keuzes over hoe we gaan samenwerken. De keuzes laten we vaststellen door de gemeenteraad voor de periode 2021 – 2030. We bieden daarmee houvast aan alle betrokkenen bij Driehuis en onszelf en geven daarmee duidelijkheid over de toekomst van Driehuis. De keuzes verankeren we vervolgens ook in ons beleid, zoals de nieuwe Omgevingsvisie Velsen 2040.

#### Oogst en start voor vervolg

De Nota van uitgangspunten verzilvert de uitkomsten van ruim een jaar lang Dorpsdialoog. Het is ook de aftrap voor het vervolg: met deze nota in de hand wordt nadere uitwerking gegeven aan locaties en opgaven. Dit blijven we met elkaar doen.

#### 2030

In de Nota van uitgangspunten wordt vooruit gekeken naar het jaar 2030. In de bestuursperiode 2022 - 2026 wordt de nota voor het eerst geëvalueerd en zo nodig geactualiseerd. Dit doen we opnieuw samen, in en met Driehuis en nadrukkelijk met de klankbordgroep.





## Dorpsdialoog Driehuis

Het Wijkcomité Driehuis heeft in de afgelopen jaren gesignaleerd dat er veel leeft in Driehuis en dat er een grote betrokkenheid is bij het dorp. Om zowel deze betrokkenheid te benutten als te zorgen voor meer samenhang tussen afwegingen en ontwikkelingen, heeft het Wijkcomité gevraagd om een actievere uitwisseling van ervaringen, kennis en verwachtingen tussen de samenleving en de gemeente. Dit aanbod is door de gemeente Velsen, mede in het kader van SamenspelVelsen, omgezet in de Dorpsdialoog Driehuis. Voor het ondersteunen van deze dialoog is door de gemeente, in samenspraak met het Wijkcomité, een extern bureau geselecteerd (Inbo, [www.inbo.com](http://www.inbo.com)).

De inhoudelijke uitkomsten van de Dorpsdialoog Driehuis zijn verwerkt in de Nota van uitgangspunten. Tevens zijn op [www.samenspelvelsen.nl](http://www.samenspelvelsen.nl) verschillende tussenproducten (zoals verslagen van bijeenkomsten, enquête en informatiekraant) te vinden. Hieronder een tijdslijn over de Dorpsdialoog Driehuis.

### 25 februari 2020

Startbijeenkomst in Ichthus Lyceum met een eerste inventarisatie van mooie plekken, verbeterplekken en lelijke/problematische plekken, een eerste reactie op de woningbouwbehoefte en voor wie deze woningen bedoeld zijn, een eerste reactie op potentiële woningbouwlocaties en een eerste inventarisatie van kernwaarden, zorgen en opgaven. Tevens een oproep tot deelname aan de klankbordgroep.

### 22 april 2020

Eerste klankbordgroepbijeenkomst met reflectie op startbijeenkomst en nadere duiding van rol klankbordgroep.

### Juni 2020

Informatiekraant over het waarom van de Dorpsdialoog, de vervolgstappen en informatie over de ontwikkellocaties. Tevens een oproep om schriftelijk of tijdens de online bijeenkomsten hier verder over in gesprek te gaan.

### 1 en 2 juli 2020

5 online bijeenkomsten naar aanleiding van informatiekraant.

### 15 juli 2020

Tweede klankbordgroepbijeenkomst ter nabespreking van de tweede bijeenkomst en ter voorbereiding op de derde bijeenkomst.

### 28 oktober 2020

Derde klankbordgroepbijeenkomst met daarin in gesprek over de voortzetting van online bijeenkomsten naar aanleiding van de maatregelen tegen het coronavirus.

### 7 december 2020

Derde online bijeenkomst over woningbehoefte en stand van zaken ontwikkellocaties. Tevens verder in gesprek over kernwaarden, zorgen, opgaven en ontwikkellocaties.

### december 2020

Enquête (online en schriftelijk). Met een respons van 479 (tegen ruim 3.100 inwoners en een kleine 1.400 woningen).

### 13 januari 2021

Vierde klankbordgroepbijeenkomst ter voorbereiding op vierde online bijeenkomst.

### 26 januari 2021

Vierde online bijeenkomst over uitkomsten enquête en thema's voor de nota van uitgangspunten.

### 10 februari 2021

Vijfde klankbordgroepbijeenkomst met reflectie op vierde online bijeenkomst en voorbereiding van de vijfde online bijeenkomst.

### 15 maart 2021

Vijfde online bijeenkomst over uitkomsten verkeersonderzoek Driehuis.

### 31 maart 2021

Zesde klankbordgroepbijeenkomst met reflectie op vijfde online bijeenkomst en ter voorbereiding op afsluitende bijeenkomst 18 mei 2021.

### 18 mei 2021

Afsluitende online bijeenkomst over concept-Nota van uitgangspunten.

### Eind mei 2021

Afsluitende klankbordgroepbijeenkomst.

### Vierde kwartaal 2021

Besluitvorming college en gemeenteraad over Nota van uitgangspunten.

## 4 Kernwaarden

In december 2020 is, mede vanwege de coronabeperkende maatregelen, huis-aan-huis een enquête<sup>1</sup> verspreid. Doel van deze enquête was om onder bewoners en ondernemers te vernemen hoe zij het wonen, werken en leven in Driehuis ervaren, wat zij als belangrijkste opgaven zien en hoe zij in het bijzonder denken over woningbouw en de verkeerssituatie in Driehuis. Hiermee zijn eerdere uitkomsten van de bijeenkomsten in het kader van de Dorpsdialoog getoetst en aangescherpt.

Eén van de uitkomsten van deze enquête was een grote mate van tevredenheid over het wonen in Driehuis: slechts 1% is (zeer) ontevreden, 4% antwoordt neutraal, terwijl 46% tevreden en 49% zeer tevreden is.

Veel bewoners hebben er bewust voor gekozen om naar Driehuis te verhuizen. Niet zozeer vanwege praktische overwegingen – zoals strategische ligging, goede bereikbaarheid en/of nabijheid van werk –, maar vooral als stap in hun wooncarrière: de dorpse sfeer en menselijke maat, de mooie en groene omgeving, de nabijheid van recreatieve en stedelijke voorzieningen en veelal ook een grotere woning (zie: pagina 20).

De tevredenheid is hierop terug te voeren. Want Driehuis maakt veel van deze verwachtingen waar. Hierbij worden Driehuis de volgende drie kernkwaliteiten het meest toegedicht:

### 1. Dorpse sfeer

Onder dorpse sfeer vallen verschillende aspecten. Het gaat dan om de kleinschalige opzet van Driehuis met buurtjes die een menselijke maat hebben en waar veel groen is, om de geschiedenis van Driehuis die op verschillende plekken zichtbaar is, om de vriendelijke en ontspannen manier waarop men met elkaar omgaat, om de gevarieerde bevolkingssamenstelling en om de nabijheid van sport- en onderwijsvoorzieningen die een belangrijke plek voor ontmoeting zijn.

<sup>1</sup> De enquête was een coproductie van (1) Gemeente, (2) Klankbordgroep en (3) Wijkcomité Driehuis.



### 2. Natuur

In en rondom Driehuis is de natuur volop en in vele variaties aanwezig. Driehuis wordt omringd door het duingebied in het westen (als onderdeel van het Nationaal Park Zuid-Kennemerland), de binnenduintrand als overgang tussen duinen en droogmakerijlandschap, de landgoederen en buitenplaatsen in het noordoosten (Velserbeek, Waterland, Schoonenberg, Beeckestijn, Duin- en Kruidberg, Spaarnberg en de Ruïne van Brederode), begraafplaatsen (Westerveld, De Kikvorch, De Biezen) en de groene velden ten zuiden van het spoor. Het gegeven dat tussen de kernen open groene ruimte zijn, zorgt ervoor dat ook Driehuis zijn eigen sfeer en karakter heeft en voor iedereen de natuur en mogelijkheden tot recreatie op loop- en fietsafstand nabij is. Maar ook in Driehuis zelf is veel groen te vinden. De bomenlanen, de vele (grote) bomen, de plantsoenen en privé-tuinen trekken de natuur tot vrijwel ieders voordeur door.



### 3. Rust

De dorpse sfeer en de gevarieerde natuur op grote en kleine schaal zorgen tezamen voor een relatieve rust. Deelnemers aan de Dorpsdialoog spreken nadrukkelijk over een relatieve rust. Zij geven hiermee aan dat rust niet opgevat moet worden als doods en saai; daarvoor is er in Driehuis voldoende aanspraak op straat, tijdens of na het sporten of op school. Ook is er voldoende te doen in de directe omgeving van Driehuis, als men de meer stedelijke reuring van bijvoorbeeld IJmuiden of Haarlem wil opzoeken. Maar spreken Driehuizenaren over een relatieve rust, dan vatten zij dit ook in negatieve zin op. De verkeersdruk in Driehuis wordt als een inbreuk op de rust en leefbaarheid gezien.

## Driehuis: groei en bloei

In 1584 wordt Driehuis voor het eerst genoemd in een belastingregister. Aan aantrekkingskracht wint Driehuis in de tweede helft van de zeventiende eeuw dankzij de aanleg van buitenplaatsen. Echter rond 1800, toen Nederland terecht kwam in een grote economische neergang, worden ook weer buitenplaatsen gesloopt. Om in de negentiende eeuw, ten tijde van een economische opgang, ruimte te bieden aan de bouw van villa's.

In de tweede helft van de negentiende eeuw wordt Driehuis aanzienlijk beter bereikbaar. De Driehuizerkerkweg en Hagelingerweg worden verhard. In 1867 wordt de spoorlijn Haarlem-Uitgeest in gebruik genomen met in 1914, bij de opening van crematorium Westerveld, een halte in Driehuis.

In de directe omgeving van Driehuis heeft de aanleg van landbouwgebieden een grote landschappelijke impact. Hiervoor zijn delen van het duingebied afgegraven.

Tijdens de Tweede Wereldoorlog wordt Driehuis aangetast. Veel bebouwing moet plaats maken voor de aanleg van schootsvelden. Na de oorlog vraagt dit om een nieuw uitbreidingsplan, gemaakt door de beroemde ontwerpers Dudok, Van Tijen en Maaskant. In dit plan wordt Driehuis als volgt omschreven: '(...) Driehuis is zodanig uitgebreid bedacht, dat een gaaf, afgerond geheel ontstaat. In het oosten begrensd door de landgoederen Waterland en Beeckestijn. In het zuiden gescheiden door een ruime open strook van een geprojecteerde spoorbaan. Overeenkomstig het huidig karakter, wordt het in hoofdzaak bestemd voor open bebouwing.'

In de jaren '50 en '60 wordt hieraan invulling gegeven. Er komen veel woningen bij en rond 1970 worden de flats aan de zuidostrand van Driehuis opgeleverd. Daarna stopt de woningbouw. In de jaren '80 worden zo'n 30 woningen bijgebouwd aan de Anna Kaulbachhof. In de jaren '90 gaat het om zo'n 80 extra woningen. In 2012 verlaat het ministerie van Defensie het Missiehuis en komt het na enige tijd te koop te staan. Tevens is in 2020 op de locatie van het voormalige verpleeghuis Velserveduin een nieuwe buurt verrezen met een kleine 100 woningen.



Deze ontstaans- en ontwikkelgeschiedenis geeft Driehuis, binnen de gemeente Velsen, een bijzondere positie. Het is samen te vatten als een groen dorp, dat organisch gegroeid is rond een authentieke kern. Hiervan bepalen de 19e eeuwse Engelmunduskerk en tuin met monumentale bomen, een stolpboerderij en een voormalige begraafplaats het beeld. De meeste vooroorlogse lanen zijn lommerrijk en getuigen van het ambachtelijke bouwen dat Nederland in de twintiger en dertiger jaren van de vorige eeuw kenmerkte.

Naast de kerk en boerderij telt Driehuis een aantal monumenten, waarvan sommige (zoals het voormalige Missiehuis) een tweede leven tegemoet gaan. In Driehuis zijn enkele winkels, een nationaal bekend crematorium (het eerste en hierdoor oudste in Nederland), een treinstation, een snelbushalte en -route, een voetbalclub met een uitstraling die boven de gemeente en regio uitstijgt en een ruim aanbod van onderwijs- en sportvoorzieningen.

Driehuisenaren ervaren in hun dorp een grote mate van sociale cohesie, tot uitdrukking komend in open omgangsvormen, een welkomstgevoel voor nieuwe bewoners, jaarlijks verschillende straat- en buurtborrels of barbecues en het druk bezochte diner in de open lucht (Driehuis aan tafel).



## 5 Zorgen

De kernkwaliteiten van Driehuis – in omgang, in sfeer en in ruimtelijke opzet – dragen bij aan een hoge kwaliteit van leven. Die worden gekoesterd, maar staan voor veel Driehuisenaren ook (danig) onder druk. Tijdens de Dorpsdialoog Driehuis zijn diverse zorgen geuit. Zorgen over ontwikkelingen en zorgen over het samenspel tussen bewoners en gemeente. In het meest breed onderschreven zorgen staan hieronder benoemd.

### 1. Verkeersdruk, verkeersveiligheid, parkeerdruk en veiligheid

Driehuis wordt voor het autoverkeer van en naar het dorp voornamelijk ontsloten via de Van den Vondellaan en Waterloolaan. Deze centrale verkeersas vormt eveneens een schakel tussen IJmuiden, Santpoort, Velsersbroek en Haarlem.

Qua verkeersintensiteit betekent dit aan de grenzen van Driehuis bijna 20.000 auto's per etmaal. In het midden van deze centrale verkeersas is het aantal wat lager. Tussen de rotondes op de Van den Vondellaan – van en naar de omliggende buurten – rijden ruim 15.000 auto's per etmaal. Voor veel bewoners is dit een doorn in het oog. Zij spreken van onveilige verkeerssituaties, files en een ongewenste inbreuk op leefbaarheid en wooncomfort. De verwachting dat in Driehuis, elders in de gemeente Velsen en in de omgeving tal van verschillende woningbouwplannen op stapel staan, vergroot de zorg over de impact hiervan op het verkeer.

Bijkomende zorg is de parkeersituatie in Driehuis, in het bijzonder die op specifieke plekken en/of momenten (zoals in het weekend bij de sportverenigingen). Dit leidt soms tot ongewenste en onveilige situaties en de mogelijkheid tot parkeren op straat heeft als keerzijde dat het blik overal in het zicht is.



## 5 Zorgen

### 2. Te veel aanvullende woningbouw

In Driehuis bevinden zich zeven ontwikkellocaties waar recent woningbouw is opgeleverd, waar concrete plannen voor zijn of waar de mogelijkheden voor woningbouw worden verkend.

Nieuw Velsersduin, ter vervanging van het oude verzorgingstehuis Velsersduin, is in 2020 opgeleverd. De circa 100 woonplekken zijn vervangen door 96 woningen. Twee locaties zijn in een vergevorderd stadium van plan- en besluitvorming: Witte Kinderhuis (16 woningen) en Missiehuis (80-90 woningen). Voor de overige vier locaties (VV Waterloo, Parochietuin Engelmunduskerk, Zuidoostrand en RKVV Velsen) zijn er óf in het verleden afspraken gemaakt over ontwikkeling, óf is er een initiatief vanuit de markt en/of worden deze in de algehele discussie over aanvullende woningbouw betrokken.

Tellen wij het mogelijke totaal aantal woningen van deze zeven locaties bij elkaar op, dan zou dit zo'n 700 extra woningen boven het huidige aantal van zo'n 1.400 woningen in Driehuis betekenen. Dat er extra woningen gaan komen (mits goed ingepast), is voor de meeste Driehuisenaren geen punt van discussie. Maar het beeld dat er in totaal zo'n 50% extra woningen bij komen, is voor veel Driehuisenaren een schrikbeeld. Dit tast daarmee de kernwaarden van Driehuis aan; het dorpse karakter, rust, groen en kleinschaligheid. Daarnaast roept het naar hun verwachting, nog meer verkeers- en parkeerdruk op en leidt tot verlies van groen.

De dorpse sfeer en de gevarieerde natuur op grote en kleine schaal zorgen tezamen voor een relatieve rust. Deelnemers aan de Dorpsdialoog spreken nadrukkelijk over een relatieve rust. Zij geven hiermee aan dat rust niet opgevat moet worden als doodsaai; daarvoor is er in Driehuis voldoende aanspraak op straat, tijdens of na het sporten of op school. Ook is er voldoende te doen in de directe omgeving van Driehuis, als men de meer stedelijke reuring van bijvoorbeeld IJmuiden of Haarlem wil opzoeken. Maar spreken Driehuisenaren over een relatieve rust, dan vatten zij dit ook in negatieve zin op. De verkeersdruk in Driehuis wordt als een inbreuk op de rust en leefbaarheid gezien.



## 5 Zorgen

### 3. Verlies aan groen

De aanvullende woningbouw – en het effect hiervan op een toename aan verkeersbewegingen en parkeerruimte – wordt in de Dorpsdialoog vrijwel synoniem gesteld aan een verlies aan groen. Dit verlies heeft zowel een kwalitatieve als kwantitatieve impact. Kwalitatief in de zin dat meer bebouwing en meer verkeersbewegingen het gevoel van dichtheid en stedelijkheid zullen oproepen en het huidige evenwicht tussen bebouwing en groen verloren gaat. Kwantitatief in de zin dat er minder vierkante meters groen overblijft.

### 4. Gebrek aan informatie, overzicht en invloed

De Dorpsdialoog komt, als onderdeel van Samenspel Velsen, op een goed moment. Immers, niet alleen de gemeenteraad zoekt naar nieuwe verhoudingen. Ook bewoners, ondernemers en vertegenwoordigers van bedrijfsleven, organisaties en instellingen geven aan dat hun kennis over en belang en betrokkenheid bij Driehuis om een andere manier van informeren, communiceren en participeren vragen.

Wil er sprake zijn van een evenwichtige dialoog tussen gemeente en samenleving, dan start dit bij het hebben van dezelfde informatie. Hieraan heeft het in het verleden geschort. Met als gevolg dat belanghebbenden en belangstellenden in Driehuis ofwel achter de feiten aanliepen of zich genoodzaakt voelden om zelf achter (actuele) informatie te komen. Zo'n start is een valse start voor een dialoog. De zorg is hoe de gemeente structureel investeert in het actief uitwisselen van actuele informatie.

Vervolgens zijn er ook zorgen geuit over de algehele communicatie en de mate van participatie. Tijdens de Dorpsdialoog zijn voorbeelden aangehaald waaruit bleek dat de communicatie vanuit de gemeente in het (recente) verleden haperde, te laat, te fragmentarisch en/of onduidelijk was. Begrip is er voor het feit dat een gemeente soms nog niet alles in een vroegtijdig stadium kan delen en er sprake is van voortschrijdende

inzichten. Maar wanneer dit niet gecommuniceerd wordt, ontstaat er ruis op de lijn en hapert een dialoog.

Wat tijdens de Dorpsdialoog steeds duidelijker werd, is de behoefte aan overzicht. Alleen met een overzicht kunnen specifieke initiatieven, ontwikkelingen en besluiten op hun betekenis en impact beoordeeld worden. Daarnaast biedt overzicht ook 'procesrust'; men hoeft zich geen zorgen te maken dat er informatie ontbreekt. Overzicht hebben vraagt om een actieve en structurele inzet van de gemeente (en samenleving). Dat gaat niet vanzelf.

Tot slot kwam tijdens de Dorpsdialoog naar voren dat bewoners en anderen in Driehuis soms ontwikkelingen ervaren alsof het hen overkomt. Dat zorgt voor onrust en onbegrip. Wanneer er duidelijkheid is over wat voor invloed men kan uitoefenen, wanneer en op welke wijze – bij voorkeur in de voorfase van initiatieven, ontwikkelingen en voorgenomen besluiten – dan versterkt dit de betrokkenheid en het gevoel van serieus genomen worden. Tevens biedt dit de gemeente de mogelijkheid om meer gebruik te maken van de kennis van bewoners.





## 6 Opgaven

Over dat wat Driehuis bijzonder en aantrekkelijk maakt, hebben de meeste Driehuisenaren dezelfde opvatting. Hetzelfde geldt ook voor waar men zich zorgen over maakt. Hier komen onderwerpen naar voren, die vaak genoemd en breed ervaren worden. Waar de grootste verschillen van mening over zijn, zijn de opgaven en de mate waarin deze opgaven opgepakt moeten worden in Driehuis.

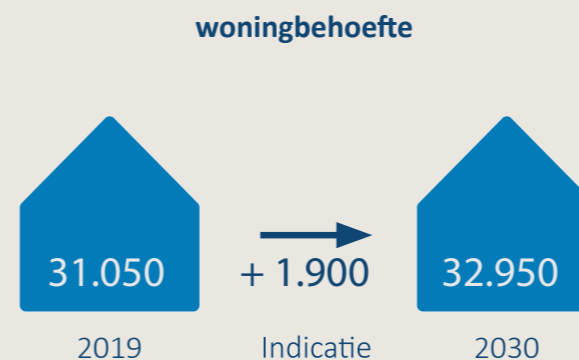
### 1. Woningbouw en ontwikkellocaties

De gemeente Velsen heeft, zoals voor de meeste gemeenten in Nederland gebruikelijk is, de woningbehoefte onderzocht. De drie belangrijkste onderzoeksbronnen hiervoor zijn Wonen in de Metropoolregio Amsterdam (2019), de bevolkingsprognose van de provincie Noord-Holland (2019) en het Woningbehoefteonderzoek regio Zuid-Kennemerland/IJmond (2020).

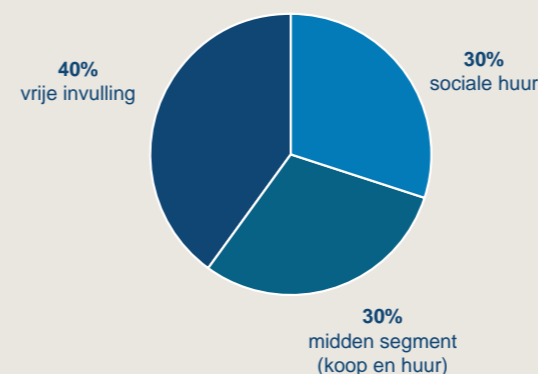
Al deze onderzoeken houden bij het bepalen van de woningbehoefte rekening met demografische ontwikkelingen, economische ontwikkelingen en woonwensen. Voor de gemeente Velsen komt hieruit dat de gemeente in 2019 31.050 woningen telt en verwacht dat in 2030 32.950 woningen nodig zijn. Dat betekent een opgave van 1.900 extra woningen tot 2030 in de gehele gemeente. Het college van B en W en de gemeenteraad hebben aangegeven te willen voorzien in deze aanvullende woningbouw, met name gericht op passende woningen voor starters, jonge gezinnen en ouderen. De gemeente Velsen hanteert hierbij een eis dat 30% van de nieuwbouw als sociale huurwoning gerealiseerd moet worden.

De enquête en de gesprekken tijdens de Dorpsdialoog geven een verdeeld beeld over de aanvullende woningbouwopgave in zijn algemeenheid en de opgave voor Driehuis in het bijzonder. Op de vraag hoe men aankijkt tegen de opgave van zo'n 1.900 extra woningen in de gemeente Velsen tot 2030 geeft een kleine 30% van de respondenten in de enquête aan dit aantal voldoende te vinden. Iets meer dan 30% geeft aan dat er minder

### Woonvisie gemeente Velsen



### woningverdeling

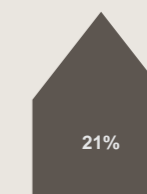


### doelgroepen

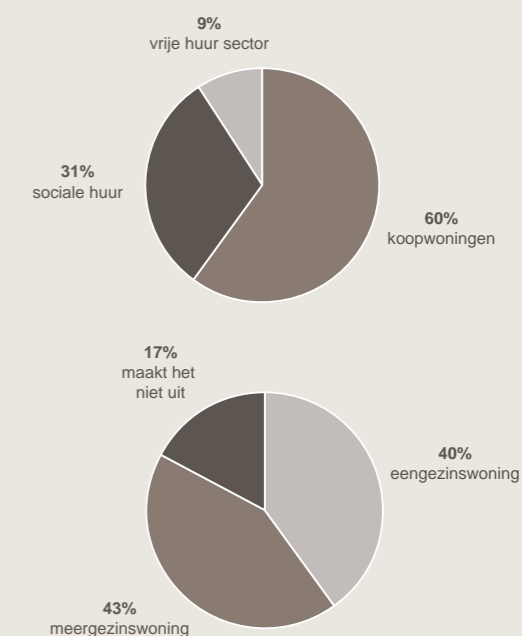


### Woonwensen inwoners

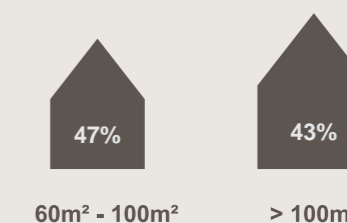
#### aantal huishoudens met verhuisplannen



#### wat voor type woning zoekt men?



#### gewenste grootte van de woning



## 6 Opgaven

woningen nodig zijn dan de provincie raamt en een kleine tien procent geeft aan dat er gehele geen extra woningen nodig zijn. Iets meer dan tien procent denkt dat er meer woningen dan 1.900 nodig zijn.

Vertalen wij dit naar Driehuis, dan is er over het algemeen begrip dat ook in dit dorp bijgebouwd moet worden. De onderzoeken, maar vooral persoonlijke ervaringen dragen bij aan dit begrip, zoals kinderen en jonge starters die geen woning kunnen vinden of ouderen die graag naar een woning met meer gemak willen doorverhuizen dichtbij hun sociale netwerken. Ook is er een breed gedragen beeld over voor wie er extra gebouwd moet worden. Dit beeld komt overeen met de doelgroepen die de gemeente Velsen voor ogen heeft: jongeren en/of (jonge) gezinnen (de zogenaamde starters op de woningmarkt) en ouderen/senioren. Verschil van mening is er over de omvang en de geschikte locaties.

Tijdens de Dorpsdialoog Driehuis is het getal van 700 extra woningen veel besproken. Dit aantal komt voort uit de mogelijke maximale toevoeging als alle ontwikkellocaties volledig bebouwd zouden worden volgens diverse initiatieven. Belangrijke nuancering is dat Nieuw-Velserduin (+96 woningen) een herstructurering betreft van het voormalig Velserduin.

Vrijwel alle reacties op het aantal van 700 extra woningen zijn negatief. Dit aantal verhoudt zich niet tot de kwaliteiten en kenmerken van het dorp, aldus de meeste betrokkenen tijdens de Dorpsdialoog Driehuis. Een toevoeging van 50% (700 woningen) aan de bestaande woningvoorraad (1.400 woningen) wordt door vrijwel alle bewoners als buitenproportioneel en ongewenst gezien.



## 6 Opgaven

Over het aantal dat wel past bij Driehuis en welke locaties hiervoor geschikt zijn lopen de meningen uiteen. Op de vraag in de enquête waar er in Driehuis extra woningen kunnen komen, noemt een kleine 50% de locatie VV Waterloo, 30% de Zuidoostrand, 25% Sportpark RKVV Velsen en 10% de Parochietuin van de Engelmunduskerk. Een kleine 25% geeft aan dat geen van deze locaties in aanmerking komen voor extra woningen.

In de notitie 'Bouwstenen voor het Startdocument Driehuis' (van 6 april 2021) geeft Stichting Wijkcomité Driehuis aan dat een bouwvolume van 700 extra woningen niet acceptabel is. Het wijkcomité stelt zich op het standpunt dat na de bouw van Nieuw-Velserduin, de restauratie van en nieuwbouw rond het voormalige Missiehuis en bebouwing van het Witte Kinderhuis alleen de locatie VV Waterloo nog een reële optie zou zijn voor nieuwbouw. Met een totaal van zo'n 250 woningen – mits duurzaam gebouwd en met respect voor de opzet en het groene karakter van het dorp – levert Driehuis een meer dan evenredige bijdrage aan de woningbouwbehoefte in Velsen, aldus het wijkcomité. Voor de Parochietuin doet het wijkcomité, in dezelfde notitie, een dringende oproep om het te ontwikkelen tot publiek toegankelijk dorpspark, zoals ook elders in Velsen parken en plantsoenen aangelegd zijn.



## 6 Opgaven

### 2. Verkeer en parkeren

Ten behoeve van de Dorpsdialoog Driehuis en de Nota van uitgangspunten is een verkeersonderzoek verricht naar de knelpunten en oplossingsrichtingen. Aanleiding voor dit onderzoek vormt de al langer gesignaleerde en, onder meer door het wijkcomité geagendeerde, verkeersdruk in het dorp. Aanvullende woningbouw in Driehuis, in andere delen van de gemeente en in de omgeving zijn voor bewoners een extra aanleiding geweest om de gemeente te vragen in beeld te brengen wat de verkeerssituatie nu is en wat mogelijke aanvullende woningbouw betekent.

Bij het formuleren van de onderzoeksvragen, het selecteren van het externe onderzoeksbureau en het bespreken van de concept-conclusies is het Wijkcomité Driehuis betrokken geweest. De concept-conclusies zijn ook aanleiding geweest voor een extra bijeenkomst in het kader van de Dorpsdialoog Driehuis (15 maart 2021).

In het verkeersonderzoek is de vraag gesteld hoeveel verkeer en welke verkeerskundige knelpunten in Driehuis nu gesignaleerd worden, wat de effecten van geplande woningbouw voor het dorp zijn en welke oplossingsrichtingen voorgesteld worden.

Driehuis wordt voor het autoverkeer voornamelijk ontsloten via de Van den Vondellaan en Waterloolaan. Deze centrale verkeersader door het dorp vormt eveneens een schakel tussen IJmuiden en Santpoort, Velsbroek en Haarlem. Veel autoverkeer dat van en naar de buurten van Driehuis gaat, maakt gebruik van de rotondes op de Van den Vondellaan. Vanaf de rotondes ontsluiten de Nicolaas Beetslaan en de Driehuiserkerkweg het westelijk deel van Driehuis. Voor het oostelijke deel van Driehuis is de Hiëronymus van Alphenlaan een belangrijke route. Aanvullend hierop ontsluit de Duin- en Kruidbergerweg Driehuis vanuit het westen.



## 6 Opgaven

Wat de straatparkeerbezetting betreft, laat deze overdag een verschillend beeld zien. In de Nicolaas Beetslaan en een deel van de Driehuizerkerkweg is de bezetting erg laag (minder dan 50%). Een belangrijke verklaring hiervoor is dat bewoners overdag met de auto naar hun werk gaan. Tegelijkertijd signaleert het verkeersonderzoek een hoge parkeerbezetting overdag aan de noordkant van de Driehuizerkerkweg, Wolff en Dekenlaan en Lodewijk van Deysellaan. Dit komt door de voorzieningen aan deze straten: winkels aan de Driehuizerkerkweg, het Ichthus Lyceum aan de Wolff en Dekenlaan en medewerkers van Huis ter Hagen aan de Lodewijk van Deysellaan.

's Nachts verandert de straatparkeerbezetting ten opzichte van overdag. Op plekken waar veel arbeidsplaatsen zijn, neemt de parkeerdruk 's nachts af, omdat er dan geen medewerkers parkeren. Tegelijkertijd wordt een hogere parkeerzetting 's nachts gesignaleerd waar gewoond wordt, zoals op delen van de Nicolaas Beetslaan en Driehuizerkerkweg.

Om het effect van aanvullende woningbouw te bepalen, is in het verkeersonderzoek in beeld gebracht wat de toekomstige verkeersintensiteit zonder en met woningbouw in Driehuis zou kunnen worden als wordt uitgegaan van een zeer hoog groeiscenario.

Met het verkeersmodel IJmond is een inschatting gemaakt van de hoeveelheid verkeer dat in 2030 door Driehuis zal rijden als onder meer wordt uitgegaan van een hoge algemene toename van het autoverkeer en van aanvullende woningbouw elders in Velsen met een maximale omvang. Het verkeersonderzoek laat dan zien dat er in 2030 sprake is van beduidend meer verkeersbewegingen, maar dat de meeste verkeersgroei opgevangen wordt op de route langs het kanaal (toename van 33%). In Driehuis zelf voorziet het verkeersonderzoek maar een beperkt deel van de groei, dat zich vooral manifesteert op de Van de Vondellaan en de Duin- en Kruidbergerweg/Driehuizerkerkweg.



## 6 Opgaven

Wanneer de maximale woningbouwtoename in Driehuis zelf (700 woningen) aan de voorgaande prognose wordt toegevoegd, dan signaleert het verkeersonderzoek een extra toename van het verkeer in het dorp, in het bijzonder op de Wolff en Dekenlaan, de parallelweg van de Van de Vondellaan, de Van Deysellaan en Hiëronymus van Alphenstraat.

Het voorgaande levert in het verkeersonderzoek de volgende conclusies en opgaven op:

In de huidige situatie zijn er weinig capaciteitsproblemen. Tegelijkertijd stelt het verkeersonderzoek dat aan de noordzijde van de Driehuizerkerweg en de Lodewijk van Deysellaan de hoeveelheid autoverkeer in de buurt van de gewenste intensiteit komt die passend is bij de bestaande weginrichting en voorzieningen. Ook de rotonde Van den Vondellaan-Driehuizerkerweg loopt tegen de grenzen aan.

Wanneer uitgegaan wordt van maximale woningbouw in Driehuis (700 woningen) treden geen nieuwe capaciteitsknelpunten ten opzichte van de huidige situatie op. Hoewel er geen nieuwe knelpunten ontstaan worden de bestaande knelpunten wel groter. Tegelijkertijd stelt het verkeersonderzoek dat de druk op de Driehuizerkerweg verder toeneemt met de groei van het verkeer; hier ligt in de toekomst de intensiteit hoger dan gewenst is op basis van de bestaande weginrichting en de aanwezige voorzieningen als winkels en de basisschool. De Wolff en Dekenlaan, waar de groei absoluut het grootst is, kan de toename van verkeer goed verwerken wanneer aan één zijde geparkeerd wordt. Ook in de andere straten leidt de maximale aanvullende woningbouw niet tot nieuwe knelpunten en kan een eventuele toename van verkeer goed en veilig worden opgevangen.

Oplossingen worden voorgesteld voor (a) het oplossen van de parkeerproblematiek en beperkte verkeersruimte op de Lodewijk van Deysellaan, (b) het bereikbaar houden van de buurten in Driehuis via de aansluitingen op de Van den Vondellaan; (3) een balans zoeken tussen functie en gebruik van de Driehuizerkerweg; (4) het oplossen van de parkeerproblematiek tijdens voetbalwedstrijden bij RKVV Velsen; en (5) het stimuleren van duurzame mobiliteit en verlaging van autogebruik en parkeerdruk.



### 3. Leefbaarheid

Driehuis is een forensendorp met wonen als dominante functie. Het bijzondere is dat er ook een aanzienlijk aantal niet-woonfuncties is, dat bijdraagt aan de leefbaarheid, levendigheid en vitaliteit van het dorp. Deze niet-woonfuncties betreffen het onderwijs, sport, de zorg, winkels, horeca en recreatie. Al deze functies zorgen voor ontmoetingen, hetgeen aan de basis ligt van de dorpse sfeer en gemoedelijkheid. Zeker ook bij een dorp waar veel elders gewerkt wordt en relatief veel bewoners van buiten komen.

De toekomst en vitaliteit van het dorp zijn gebaat bij een mix van wonen en niet-wonen, met als opgave om zoveel mogelijk van de niet-woonfuncties te behouden. Bijzondere aandacht is tijdens de Dorpsdialoog Driehuis gevraagd voor voorzieningen gericht op jongeren. Het toevoegen van extra woningen – en dus meer bewoners – heeft tot voordeel dat er meer draagvlak komt voor voorzieningen. Opgave is dan ook het huidige voorzieningenniveau te behouden en waar mogelijk te versterken.

Op het gebied van sport zijn er ideeën en initiatieven die gericht zijn op clustering en gedeeltelijke verplaatsing. Clustering kan bijdragen aan het moderniseren van sportfaciliteiten, mits deze in de nabijheid van Driehuis blijven.

Ook is tijdens de Dorpsdialoog Driehuis aandacht gevraagd voor de vergrijzing in de samenleving. Dit vereist tijdig anticiperen, in het bijzonder gericht op ambulante ondersteuning/zorg en voldoende en passende huisvesting voor ouderen. De doorstroming van ouderen naar passende huisvesting biedt zo weer kansen voor de andere 2 doelgroepen (starters en jonge gezinnen) op passende huisvesting. Tegelijkertijd zal dit de bevolkingsdichtheid in Driehuis doen verhogen, en het bijbehorende verkeersdrukke verhogen.



## 6 Opgaven

### 4. Groen, natuur, klimaat en duurzaamheid

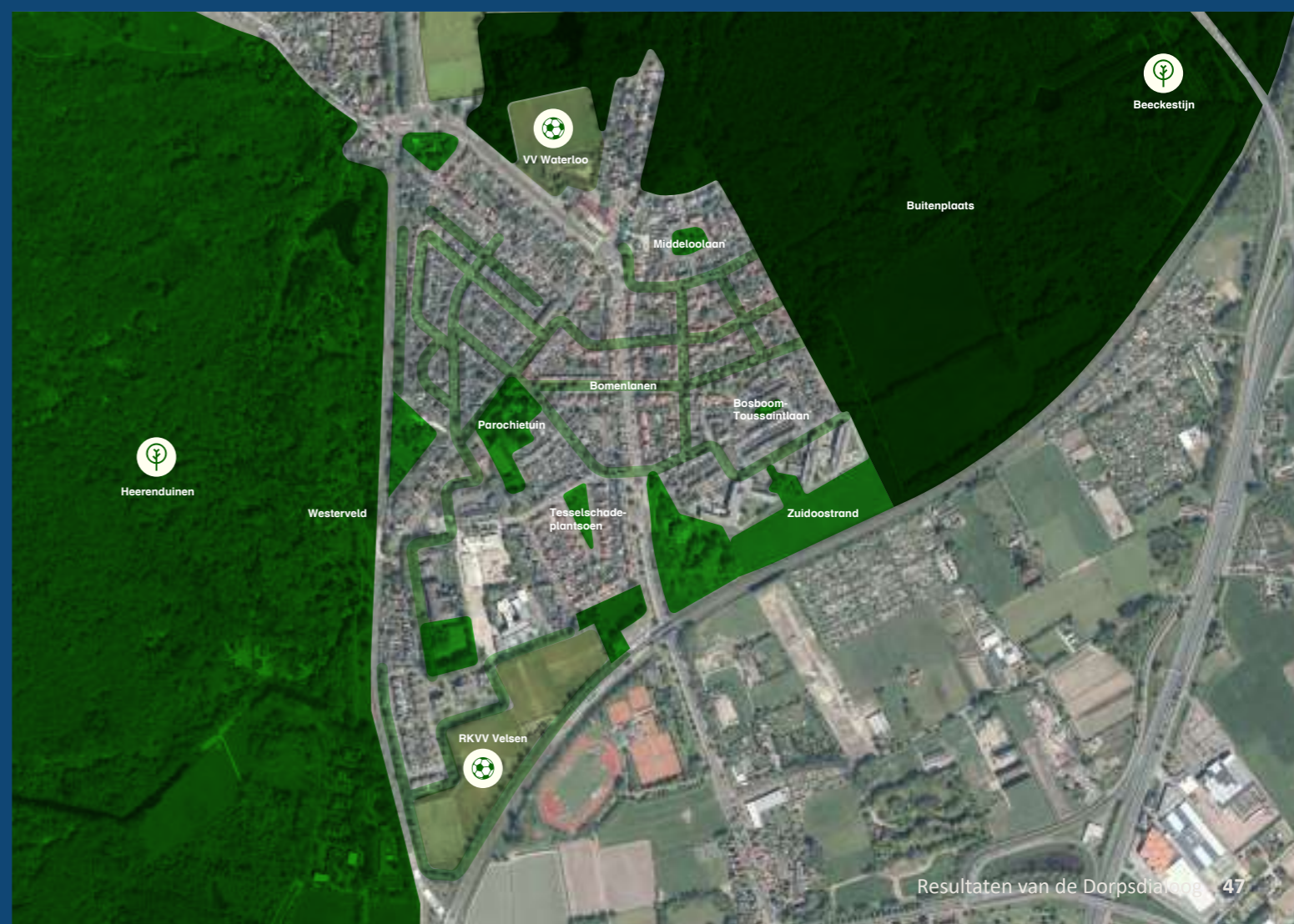
Driehuis is omringd door een robuuste groene omlijsting. In het dorp zelf bevinden zich veel laanbomen in de straten en enkele plantsoenen. Tezamen zijn deze in belangrijke mate bepalend voor de sfeer, de uitstraling en beleving. En daarom is tijdens de Dorpsdialoog een drievoudige opgave gesteld:

**Behoud de landschappelijke beleving en groene kernkwaliteiten in Driehuis en daarbuiten, door bestaande structuren te beschermen, groene kwaliteit van oude bomen en volwassen struiken te versterken en ontbrekende schakels te herstellen.**

**Verbind voorgaande opgaven aan het klimaatadaptief en duurzaam maken van Driehuis, zowel in de openbare ruimte als in de bebouwing. Geef invulling aan deze opgaven door ze bij iedere reconstructie of ontwikkeling vanaf het begin te integreren in de planontwikkeling.**

**Behoud en waar mogelijk versterk de groene leefomgeving in Driehuis, door in het bestaande groen, wat nu overwegend bestaat uit een monocultuur van gras en bomen meer diversiteit aan te brengen. Aandachtspunt daarbij is om de biodiversiteit te vergroten, vergroten, en de groeiplaats zo in te richten dat beplanting en bomen op elkaar zijn afgestemd en samen 'volwassen' kunnen worden. Zorg daarbij dat er ondergronds en bovengronds voldoende ruimte beschikbaar is, net als voldoende water en lucht.**

Met als resultaat een samenhangend raamwerk van openbaar toegankelijk groen, ten faveure van flora, fauna, bewoners en bezoekers.





## Enquête

In december 2020 is aan bewoners en ondernemers in Driehuis gevraagd een enquête in te vullen. Doel hiervan was om aanvullende informatie te krijgen op de onderwerpen die tijdens de eerdere bijeenkomsten aan de orde zijn gekomen of juist nog minder besproken zijn. Nevendoel was om een aantal uitkomsten uit de eerdere bijeenkomsten te toetsen.

Om respondenten te helpen was er een uitgebreide en een kortere versie van de enquête. Men kon het online invullen en schriftelijk. In totaal zijn er 479 reacties binnen gekomen, waarvan 209 schriftelijk en 260 online. De enquête bestond uit gesloten vragen (meerkeuze) en open vragen. Alle reacties die op de open vragen binnen gekomen zijn, zijn apart geregistreerd. De vragen, antwoorden en resultaten zijn terug te vinden op [www.samenspelvelsen.nl](http://www.samenspelvelsen.nl).

Tijdens de vierde bijeenkomst, op 26 januari 2021, zijn de uitkomsten van de gepresenteerd en nader besproken in breakout rooms. Daar waar sprake is van meer dan 100% in de antwoorden, konden meerderen antwoorden gegeven worden.

### Respondenten

10% van de respondenten is tussen de 20 en 40 jaar, 30% tussen de 40 en 60 jaar en 60% is ouder dan 60 jaar.

30% van de respondenten is tussen 2015 en 2020 in Driehuis komen wonen, 45% is er tussen 2014 en 1990 komen wonen en 25% woont al langer dan 30 jaar in Driehuis.

### Belangrijkste redenen om in Driehuis te wonen

Ruim 80% vindt Driehuis een prettige plek om te wonen, een klein 80% benadrukt de mooie omgeving en ruim 25% wilde groter wonen. Overige redenen zijn: werk in de buurt (10%), in de buurt van een grote stad (10%), er geboren (15%) en familie en/of vrienden die er al wonen (10%).

### Tevredenheid

Een kleine 50% is zeer tevreden over het wonen in Driehuis en nog eens 45% is tevreden. Het resterend aantal respondenten (5%) heeft de vraag niet ingevuld of is (zeer) ontevreden.

### Verhuisgeneigdheid

Op de vraag of men verwacht binnen twee jaar te verhuizen, geeft ruim 90% aan dit niet te verwachten. 5% geeft aan wel te willen verhuizen op korte termijn, het liefst naar een andere woning in Driehuis.

### Woningbouw

In de eerdere bijeenkomsten van de Dorpsdialoog is aangegeven dat de gemeente Velsen een woningbouwopgave heeft bepaald van zo'n 1.900 extra woningen tot 2030. Op de vraag hoe men aankijkt tegen deze opgave, geeft een kleine 30% aan dat dit aantal voldoende is. Iets meer dan 30% geeft aan dat er minder woningen nodig zijn dan de gemeente benoemt en een kleine 10% geeft aan dat er helemaal geen extra woningen nodig zijn. Iets meer dan 10% denkt dat er meer woningen nodig zijn.

Op de vraag waar er in Driehuis extra woningen kunnen komen, noemt een kleine 50% de locatie VV Waterloo, 30% de Zuidoostrand, 25% Sportpark RKVV Velsen en 10% de Parochietuin van de Engelmunduskerk. Een kleine 25% geeft aan dat geen van deze locaties in aanmerking komen voor extra woningen.

Op de vraag voor wie er woningen gebouwd moeten worden, geeft een kleine 55% aan voor gezinnen, 50% voor jongeren en starters en 45% voor ouderen.

Op de vraag wat voor woningen er gebouwd zouden moeten worden, geeft 51% aan appartementen, 50% twee onder een kapwoningen, ruim 40% rijwoningen, een kleine 30% hofwoningen en een kleine 20% vrijstaande woningen.

Op de vraag in welke prijs categorie er gebouwd zou moeten worden, spreekt ruim 50% de voorkeur uit voor middelduren koopwoningen (250.000-400.000), een kleine 40% voor dure koopwoningen (400.000 en meer), 50% voor middeldure huur (735-1.100 per maand), 25% voor goedkope koopwoningen (tot 250.000), 25% voor sociale huurwoningen (tot 735 per maand) en 10% voor dure huur (hoger dan 1.100 per maand).

### Verkeer en parkeren

Op de vraag om de verkeersveiligheid in Driehuis te waarderen met een cijfer tussen de 1 (erg slecht) en 5 (erg goed) geeft ruim 40% een 3 (neutraal), 25% een 2 (slecht), ruim 20% een 4 (goed), ruim 5% een 1 (erg slecht) en net 1 procent een 5 (erg goed).

Op de vraag hoe men de verkeersintensiteit ervaart, geeft 45% aan dit als druk te ervaren, ruim 25% als niet rustig maar ook niet druk, een kleine 25% als erg druk en een kleine 5% als rustig.

Op de vraag welk vervoersmiddel men het meest gebruikt, geeft een kleine 35% aan een combinatie van fiets en auto, 30% de auto, ruim 20% de fiets en nog geen 5% de bus of trein.

Op de vraag naar het autobezit, geeft 50% aan 1 auto te hebben, een kleine 40% twee auto's, iets meer dan 5% drie auto's en nog geen 5% geen auto.

Op de vraag waar men de auto thuis parkeert, geeft een kleine 40% aan op eigen grond (oprit, garage), ruim 30% op de openbare weg en bijna 25% soms op eigen grond soms op de openbare weg.

Op de vraag of er in de straat waar men woont voldoende parkeerplaatsen zijn, geeft ruim 35% aan dat er vaak ruimte is, maar het af en toe vol staat. Een kleine 35% geeft aan dat er altijd voldoende ruimte is. Een kleine 20% geeft aan dat er af en toe ruimte is, maar dat het vaak vol staat. En 10% geeft aan dat er onvoldoende parkeerruimte in de straat is.



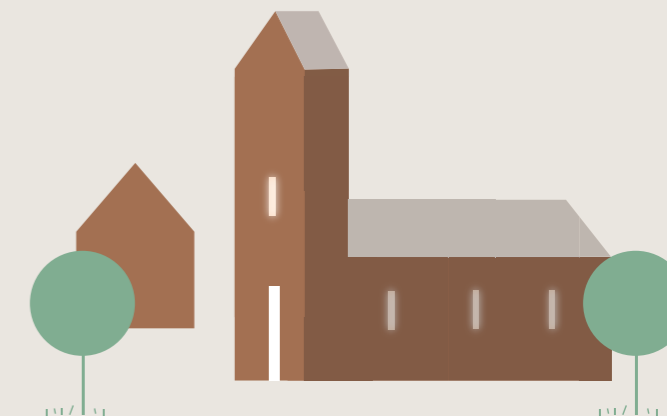
## 7 Uitgangspunten voor Driehuis

Driehuis is een dorp, gelegen in lommerrijk groen tussen grotere plaatsen als IJmuiden en Haarlem. Bewoners zijn er gaan wonen vanwege het dorpse karakter, het bijzondere karakter, de rust, het groen en de nabijheid van sport, onderwijs en recreatiemogelijkheden. Driehuisenaren voelen zich betrokken bij hun leefomgeving en elkaar. Zij willen dat wat goed is, ook zo blijft. Tegelijkertijd hebben zij begrip voor verandering en nieuwe opgaven, maar wel op zo'n manier dat Driehuis er beter van wordt.

De Dorpsdialoog Driehuis heeft ook duidelijk gemaakt dat er zorgen leven in het dorp. De verkeersdruk, met name over de doorgaande route Waterloolaan en Van de Vondellaan, is een inbreuk op de leefbaarheid. Wat betekent het als deze verkeersdruk, ten gevolge van extra woningbouw in en rondom Driehuis, nog verder toeneemt? Op een aantal plekken is een tekort aan parkeerplaatsen. Maar de grootste zorgen gaan over de ontwikkellocaties in Driehuis. Hoe breng je een balans aan tussen enerzijds aanvullende woningbouw en anderzijds het behouden en versterken van het kleinschalige en groene karakter van het dorp? Hoe zorg je ervoor dat er op een samenhangend toekomstbeeld weloverwogen besluiten genomen worden? Tot slot is ook aandacht gevraagd voor andere opgaven, zoals de leefbaarheid, het voorzieningenaanbod, de zorg/ondersteuning van ouderen en het slim combineren van groen, natuur, klimaatadaptatie en verduurzaming.

Tijdens de Dorpsdialoog Driehuis zijn kernwaarden, zorgen en opgaven benoemd. Deze monden uit in een aantal richtinggevende af- en uitspraken over de toekomst van Driehuis. Hiermee is een door gemeente en bewoners gedeeld kompas voor handen. Daar waar in het kompas gesproken wordt over 'we' wordt bedoeld op gemeente en bewoners. Daar waar specifieke partijen worden aangesproken, wordt dit nader geded.

## Karakter en identiteit



Driehuis is bijzonder en aantrekkelijk. Het is een groen dorp, langzaam gegroeid rondom een authentieke kern, waarvan de 19<sup>e</sup> eeuwse Engelmunduskerk, een bijna parkachtige tuin met monumentale bomen, een stolpboerdij en een voormalige begraafplaats het beeld en de sfeer bepalen. De meeste vooroorlogse lanen zijn lommerrijk en hebben een bebouwing die aansluit bij het dorpse karakter. Daarnaast zijn er in Driehuis een aantal monumenten, goede openbaar vervoersvoorzieningen (treinstation en snelbushalte), enkele winkels, horeca en voorzieningen op het gebied van onderwijs, sport en zorg.

Deze kenmerken bepalen niet alleen de uitstraling en menselijke maat van Driehuis, maar dragen ook in belangrijke mate bij aan de ontspannen omgangsvormen. Er zijn vele manieren om elkaar te ontmoeten. Men spreekt elkaar, desgewenst, aan. Bewoners die er redelijk recent zijn komen wonen en bewoners die er al lang(er) wonen gaan goed samen. Zij koesteren de kernwaarden van Driehuis en staan open voor verbetering. Velen zijn betrokken bij het dorp en zetten zich hiervoor in.

Deze historisch gegroeide fysieke en mentale kenmerken zijn een groot goed. Wij gaan dit actief onderhouden door bewoners actief te betrekken bij veranderingen in hun woonomgeving en bij toekomstige ontwikkelingen rekening te houden met deze menselijke maat.

## Voor wie



Driehuis is een dorp voor iedereen: voor starters op de woningmarkt (jongeren, jonge gezinnen) maar ook voor ouderen op zoek naar een passende woning. Ook is er ruimte voor bijzondere doelgroepen. Deze mix van bewoners hoort bij Driehuis. Bij nieuwe woningbouw moet deze mix bediend worden.

Een groot deel van de woningmarkt is vrij. Alleen de sociale huursector is via een woonruimteverdeling gereguleerd. Gevolg is dat beperkt aan de lokale behoefte kan worden voldaan, met als gevolg veel verdringing en uitsluiting op een woningmarkt die danig onder druk staat. Tijdens de Dorpsdialoog Driehuis hebben bewoners daarom een beroep op de gemeente gedaan om te verkennen of en hoe voorrang gegeven kan worden aan woningzoekenden uit Driehuis zelf. De gemeente Velsen heeft begrip voor deze vraag en onderzoekt wat er binnen wet- en regelgeving mogelijk is.

## Groen, natuur, klimaat en duurzaamheid



Ondanks de ontwikkelingen blijft de groene identiteit behouden. We houden hierbij rekening met de bestaande boomstructuren en groenstructuren, door hen status te geven via bestemmingsplan en groenstructuurplan.

Driehuis is omringd door robuust en lommerijk groen. De gemeente behoudt deze groene omlijsting van het dorp. Het groen dat er nu is zal waar nodig beter met elkaar verbonden worden door herstel en versterken van ontbrekende verbindingen van de karakteristieke landschappelijke elementen lanen, waterlopen en paden in het dorp.

Bij de ontwikkeling van bouwlocaties en bijbehorende (her)inrichting van openbare ruimte, zorgt de gemeente dat deze voorbereid zijn op de gevolgen van klimaatverandering, biodiversiteit vergroot en duurzaam wordt ingericht. Bij samenwerking met andere partijen verlangt zij van hen vergelijkbare oplossingen.

Bestaand groen is op een aantal plekken monotoon ingericht. De gemeente spant zich de komende jaren in om hier meer diversiteit in aan te brengen zodat het aantrekkelijker wordt voor mens en dier.

Waar mogelijk vergroenen wij de openbare ruimte en ruilen dus steen in voor groen. De gemeente zal ook de inwoners aansporen om de eigen tuin te vergroenen. Daarnaast zal de gemeente zorgen dat nieuwbouw te allen tijde gepaard gaat met het toevoegen van (openbaar) groen, zoals plantsoenen, parken of gezamenlijke tuinen (volgens groennorm GSP 2019).

## Bereikbaarheid, parkeren en veiligheid



Voor de parkeerproblematiek op de Lodewijk van Deysellaan zijn twee opties voorgedragen. De eerste optie gaat uit van herinrichting binnen het huidige profiel: meer verkeersruimte creëren via het invoeren van langs-parkeren aan de noordzijde van de Van Deysellaan en een parkeerverbod aan de zuidzijde. Optie twee gaat uit van herinrichting met uitbreiding van het profiel: door het profiel van de straat met 2 meter te verbreden aan de zuidzijde of door het trottoir aan de noordzijde te versmallen, ontstaat er een tweede rij met langspaarkeerplaatsen. In het kader van het komende herinrichtingsproject Lodewijk van Deysellaan werkt de gemeente deze twee opties verder uit en gaat hierover met bewoners in gesprek. Ook gaat de gemeente actief in gesprek met omwonenden en werknemers over het parkeren in de omgeving.

Mocht het in de toekomst drukker worden op de centrale route via de Van den Vondellaan, dan zullen ook de bewoners die de buurt in en uit willen rijden soms langer moeten wachten. Het is echter beter om geen maatregelen te treffen aan de rotondes om de doorstroming te bevorderen, omdat dit ook meer doorgaand verkeer zal aantrekken. De gemeente zet in op een beperking van de groei van het autoverkeer, door onder meer andere vervoersmiddelen te stimuleren.

In tegenstelling tot de rotondes overweegt de gemeente wel een toekomstige aanpassing van het kruispunt Van den Vondellaan – parallelweg Van den Vondellaan. Om de uitwisseling van verkeer te verbeteren kunnen hier de middenberm en de opstelruimte tussen fietspad en rijbaan vergroot worden.

Om een goede balans op de Driehuizerkerkweg te vinden tussen enerzijds de ontsluitingsfunctie voor een groot deel van de buurten in Driehuis ('verplaatsen') en anderzijds de leefbaarheid en de veiligheid voor omliggende scholen en voorzieningen ('verblijven'), stelt het verkeersonderzoek een nieuwe inrichting voor. Doel hiervan is om de ruimte voor de auto (visueel) in te perken. Bijvoorbeeld via parkeervakken in plaats van parkeren op de rijbaan en een eigen ruimte voor fietsers.

Zowel een inrichting met fietsstroken als een gemengd profiel zijn denkbaar. In het kader van het herinrichtingsproject Driehuizerkerkweg werkt de gemeente deze twee opties verder uit en gaat hierover in gesprek met bewoners en andere belanghebbenden.

De gemeente kiest vooralsnog niet voor verdere uitwerking van aanvullende netwerkingrepen die in het verkeersonderzoek beschreven worden, zoals een knip (afsluiting) voor autoverkeer of het invoeren van éénrichtingsverkeer op bepaalde wegvakken.

Om de verkeersveiligheid voor scholieren en fietsers op de Driehuizerkerkweg bij De Toermalijn en het kruispunt met de Nicolaas Beetslaan en Duin- en Kruidbergerweg te verbeteren, doet het verkeersonderzoek twee voorstellen: inrichten als 'schoolzone' en toevoegen van een haal- en brengstrook voor kinderen. De gemeente werkt deze twee opties verder uit en gaat hierover verder in gesprek met bewoners en De Toermalijn in het kader van het herinrichtingsproject Driehuizerkerkweg.

Aanvullend wil de gemeente bij de herinrichting van de Driehuizerkerkweg het kruisingsvlak ter hoogte van de Nicolaas Beetslaan verkleinen en meer aandacht creëren voor fietsers. De gemeente werkt dit voorstel nader uit en betreft dit in de vervolggesprekken over de herinrichting Driehuizerkerkweg.

Voor de parkeerdruk rondom RKKV doet het onderzoek drie voorstellen. Ten eerste: ingang van voetbalvelden verplaatsen naar de P+R-parkeer-faciliteit bij station Driehuis, al dan niet met een parkeerverbod aan de noordzijde van Wolff en Dekenlaan en met behoud van huidige ingang voor fietsers en laden/lossen. Zo wordt de P+R-parkeerfaciliteit dubbel gebruikt. Ten tweede: in aanvulling op optie 1 de P+R-parkeerfaciliteit uitbreiden met een rij extra parkeerplaatsen voor de piekmomenten. Ten derde: touringcars, die tijdens voetbalwedstrijden op de Wolff en Dekenlaan parkeren, op het parkeerterrein bij Telstar te laten parkeren. De gemeente werkt deze opties verder uit en gaat hierover verder in gesprek met RKKV Velsen, omwonenden en andere belanghebbenden.

In Driehuis geven we prioriteit aan langzaam verkeer (fietsers en voetgangers) en hun veiligheid. Om deze vormen van mobiliteit te stimuleren en de veiligheid te borgen, kan er gefundeerd van de adviezen van Goudappel Coffeng afgeweken worden.

## Wonen



Om enerzijds recht te doen aan de uitkomsten van de Dorpsdialoog Driehuis, anderzijds te zorgen voor het bieden van voldoende en passende locaties voor woningbouw in verband met de behoefte aan extra woningen, worden in beginsel de volgende ontwikkellocaties in Driehuis bestemd voor woningbouw: (a VV Waterloo en (b Zuidoostrand.

Dit betekent dat, samen met de twee locaties die al in vergevorderd stadium van plan- en besluitvorming zijn (i.c. Witte Kinderhuis en Missiehuis, tot 2030 er in Driehuis zo'n 256 tot 266 extra woningen komen: 16 woningen Witte Kinderhuis, 80-90 woningen Missiehuis, 40 woningen VV Waterloo en 120 woningen Zuidoostrand. Daarnaast is recent Nieuw-Velserduin (96 woningen) opgeleverd.

RKVV Velsen is als één van de mogelijke uitwijklocaties opgenomen in het Koersdocument Omgevingsvisie voor de periode 2030-2040 (Categorie B). Deze locaties komen in beeld als de onder Categorie A genoemde ontwikkellocaties niet voldoende blijken te zijn om aan de woningbouwopgave te voldoen. Deze nota herbevestigt deze categorisering en prioritering.

Om te voldoen aan de huidige becijferde woningbehoefte tot 2040 kunnen we volstaan met de onder A genoemde ontwikkellocaties. Daarentegen houden we in ons Koersdocument rekening met de langere termijn. We weten dat plannen soms uitvallen of minder woningen opleveren dan vooraf verwacht. We houden ook rekening met een fluctuerende woningbehoefte. Daarom benoemen we in categorie B zogenaamde uitwijklocaties die in beeld komen zodra de onder A genoemde locaties uiteindelijk niet voldoende blijken te zijn (Koersdocument, p. 34).

Het groene karakter van de Parochietuin blijft behouden. Om de kerk als hart van het dorp te kunnen behouden kan de grondeigenaar een voorstel doen voor kleinschalige woningbouw, onder voorwaarden dat de locatie ook een openbaar parkachtig karakter krijgt en dat er draagvlak in de directe omgeving is. De gemeente nodigt de grondeigenaar en de inwoners uit om hierover in gesprek te gaan.

Voor VV Waterloo moet de woningbouw – in sfeer, uitstraling en openbaar groen – aansluiten bij de omgeving en recht doen aan landgoed Schoonenberg.

Voor de Zuidoostrand geldt hetzelfde: de woningbouw moet – in omvang, uitstraling, in oplossingen voor parkeren op eigen terrein, in openbaar groen – een zorgvuldig aansluiting vinden met de omgeving. Hier wordt gedacht aan een combinatie van kleine en grote bouwvolumes vanwege de ligging aan de rand van Driehuis. Het Koersdocument uit 2017 is samen met deze Nota van uitgangspunten kaderstellend.

De vier te ontwikkelen locaties moeten aansluiting zoeken bij de grotere en doorlopende (groen)structuren in Driehuis. Zoals reeds gesteld onder 'voor wie', onderzoekt de gemeente welke mogelijkheden er zijn om woningzoekenden uit Driehuis (en anders Velsen) voorrang te geven. dit gebeurt in het kader van de Huisvestingsverordening.

De gemeente spant zich in om samen met de ontwikkelaars van de nieuwe woningen ervoor te zorgen dat alle doelgroepen bediend worden, met bijzondere aandacht aan starters op de woningmarkt en ouderen. Omdat de locatie van VV Waterloo eigendom is van de gemeente, zal de gemeente hier zelf de voorwaarden (binnen de kaders van deze Nota van uitgangspunten) formuleren.

Driehuis is rijk aan voorzieningen. De gemeente zet in op het behoud en waar mogelijk versterking van deze voorzieningen door diverse doelgroepen in Driehuis te bedienen met een geschikte woning.

## Samenwerking en communicatie



Zoals in de introductie van de Nota van uitgangspunten is aangegeven, is met de Dorpsdialoog Driehuis een eerste basis gelegd voor andere verhoudingen. Verhoudingen die uitgaan van een actieve wisselwerking tussen gemeente en samenleving, een uitwisseling van uiteenlopende kennis en ervaringen, een stem geven aan verschillende belangen, aansluiten op dat wat er leeft en speelt in Driehuis en het maken van weloverwogen en navolgbare afwegingen in samenhang en met een zo breed mogelijk maatschappelijk draagvlak.

De Nota van uitgangspunten Driehuis is hier een eerste tussenproduct van. Maar, zoals eveneens gesteld in de Dorpsdialoog Driehuis, nu komt het aan op het volhouden van een open en tijdige communicatie, in het concretiseren van de Nota van uitgangspunten, in het actueel houden ervan en in het alert reageren op nu nog onvoorziene ontwikkelingen.

De Dorpsdialoog Driehuis en bouwstenen aangeleverd door leden van de klankbordgroep geven duidelijk richting aan de vervolgfase, namelijk onder meer door:

**De gemeente nodigt bewoners uit om zich aan te melden voor de klankbordgroep. De gemeente spant zich in om te zorgen voor een representatieve samenstelling van de klankbordgroep (o.a. qua buurt van Driehuis en leeftijd);**

**De klankbord krijgt het mandaat om gevraagd en ongevraagd te adviseren, bewaakt de kernkwaliteiten, de uit- en afspraken en het proces, en komt met nieuwe impulsen aan de ambtelijk regievoerder;**

**Klankbordgroep kan extern ondersteund worden;**

**De gemeente formeert een kernteam met een regievoerder. Dit kernteam zorgt voor de voortgang van de uitwerking en in praktijk brengen van de uit- en afspraken van de nota van uitgangspunten;**

**De gemeente houdt de contacten tussen bestuurlijke en ambtelijke vertegenwoordigers en bewoners warm door hen actief te betrekken bij de planvorming / ontwikkelingen binnen Driehuis;**

**De gemeente zorgt dat zij op de relatief nieuwe thema's (zoals klimaat en duurzaamheid) beschikt over de nieuwste inzichten. De gemeente maakt hierbij gebruik van interne en externe kennis; en**

**Te zorgen van reguliere en (pro)actieve informatievoorziening – vanuit de samenleving, de gemeente en mogelijk nog derden. Hierbij een goed evenwicht behouden tussen specifieke projecten – bijvoorbeeld op het gebied van woningbouw, verkeer/parkeren en vergroening – en de impact ervan voor het gehele dorp.**

# UITGANGSPUNTEN KAART DRIEHUIS 2021-2030

## LEGENDA

### WONINGBOUWLOCATIES

1. Sportpark Waterloo  
40 nieuwe woningen
2. Witte Kinderhuis  
16 nieuwe woningen
3. Missiehuis  
80-90 nieuwe woningen
4. Zuidostrand  
120 nieuwe woningen

### KARAKTER & IDENTITEIT

1. Engelmunduskerk & Parochietuin
2. Buitenplaats Beeckestijn
3. Heerenduinen
4. Westerveld
5. Driehuizerkerkweg
6. Pieter Vermeulen Museum

### VERKEER & PARKEREN

1. Lodewijk van Deysellaan  
Verkeerscapaciteit weg
2. Kruising Van Den Vondellaan met parallelweg  
Verbeteren doorstroming
3. Driehuizerkerkweg  
Herstructurering weg
4. De Toermalijn  
Verbeteren verkeerssituatie voor halen en brengen scholieren
5. RKVV Velsen  
Oplossen parkeerprobleem

### VOORZIENINGEN



0 250m 500m



Stel een klankbordgroep in voor de vervolgfase

Houd de informatievoorziening proactief

Bewoners en gemeente blijven intensief met elkaar overleggen

Let op de integraliteit bij verdere uitwerking





