

Kouvolan Teatterin laajennus ja peruskorjaus

Arkkitehtuurikutsukilpailu 19.6. – 31.10.2023

Kilpailuohjelma ~~19.6.2023~~ 11.9.2023

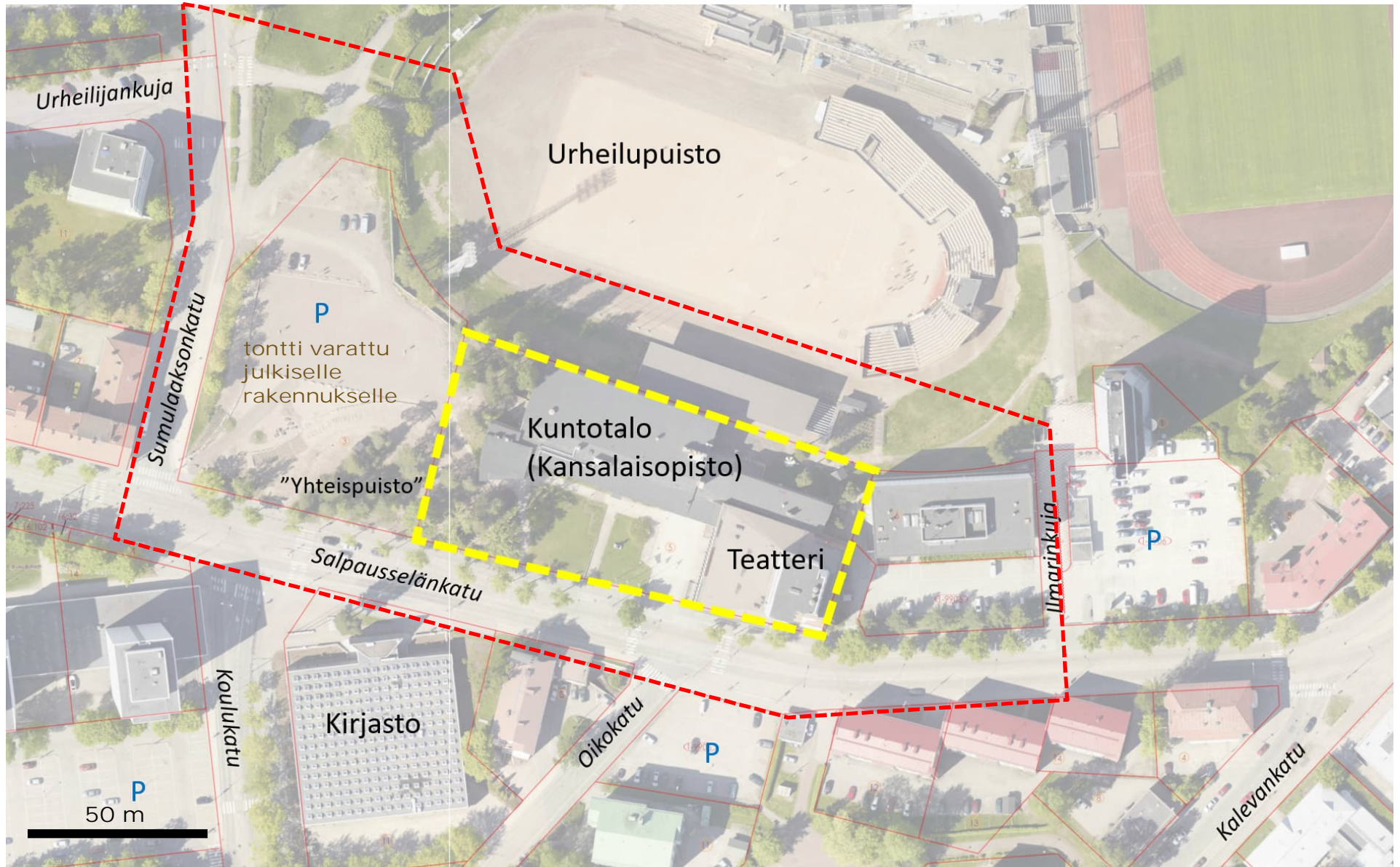
Muutoshistoria: päivitetty tuomariston kokoonpanoa sekä tarkennettu kilpailun aikataulua.



KOUVOLA

SISÄLLYSLUETTELO

1. KILPAILUKUTSU.....	4	4.1.1. Kilpailualueen sijainti ja sen liittyminen ympäristöön	9
1.1. Kilpailun järjestäjä, luonne ja tarkoitus	4	4.1.2. Kaavatilanne	10
2. KILPAILUTEKNISET TIEDOT.....	4	4.1.3. Rakennuksen historiaa.....	10
2.1. Kilpailun järjestäjä.....	4	4.1.4. Nykyiset tilat ja toiminnot	11
2.2. Kilpailun kieli	4	4.1.5. Maaperä ja perustamisolosuhteet.....	12
2.3. Kilpailusta ilmoittaminen	4	4.1.6. Toiminnan tavoitteet	12
2.4. Osallistumisoikeus.....	4	5. SUUNNITTELUOHJEET	13
2.5. Valintamenettely	5	5.1. Kaupunkikuva.....	13
2.6. Kilpailun palkinnot	5	5.2. Arkkitehtuuri	13
2.7. Tuomaristo	5	5.3. Teatteritilat	14
2.8. Kilpailun säännöt.....	5	5.4. Muut toiminnot ja toimijat.....	17
2.9. Kilpailuohjelman hyväksyminen.....	5	5.5. Vaiheistus	17
2.10. Kilpailun ohjelma-asiakirjojen luovutus	5	5.6. Liikenne ja logistiikka	17
2.11. Kilpailun aikataulu	6	5.7. Pysäköinti	18
3. KILPAILUTEKNISET TIEDOT.....	7	5.8. Toteutettavuus	18
3.1. Ohjelma-asiakirjat	7	5.9. Vähähiilisyys, energiatehokkuus ja resurssiviisaus.....	18
3.2. Kilpailua koskevat kysymykset ja vastaukset	7	5.10. Taloudellisuus.....	18
3.3. Kohdevierailu.....	7	6. KILPAILUEHDOTUSTEN ARVIOINTIPERUSTEET	19
3.4. Kilpailun ratkaiseminen ja tuloksen julkistaminen	7	7. KILPAILUEHDOTUKSEN LAADINTAOHJEET	20
3.5. Jatkoimenpiteet kilpailun jälkeen.....	8	7.1. Vaadittavat kilpailuasiakirjat.....	20
3.6. Kilpailuehdotusten käyttöoikeus	8	7.2. Kilpailusalaisuus.....	20
4. KILPAILUTEHTÄVÄ	9	7.3. Kilpailuehdotusten sisäänjätö	21
4.1. Kilpailutehtävän tausta	9		



Kuva. Kilpailualueen sijainti ilmakuvassa, jossa myös kiinteistörajat. Kilpailualueen rajausta keltaisella katkoviivalla, tarkastelualueen rajausta punaisella katkoviivalla.

1. KILPAILUKUTSU

1.1. Kilpailun järjestäjä, luonne ja tarkoitus

Kouvolan kaupungin Tilapalvelut järjestää arkkitehtuurikutsukilpailun Kouvolan teatterin peruskorjauksen ja laajennuksen suunnittelusta. Kilpailu järjestetään laadittavan asemakaavamuutoksen ja tulevan toteutussuunnitelun pohjaksi. Kilpailu toteutetaan yhteistyössä Suomen Arkkitehtiliiton (SAFA) kanssa.

Kilpailun tarkoituksena on tutkia teatterirakennuksen peruskorjausta ja laajentamista uudella suurella näyttämöllä ja tarvittavilla oheistiloilla teatterirakennuksen tontilla alueen ja rakennusten toiminnot huomioiden. Uuden ja vanhan tulee muodostaa onnistunut arkkitehtoninen ja kaupunkikuvallinen ja toiminnallinen kokonaisuus. Rakennuskokonaisuus tulee jatkossakin toimimaan maakunnallisena kulttuurin kohtaamispaikkana.

Mikäli Kuntotalon purkaminen kokonaan on välttämätöntä teatterin toiminnan ja hankkeelle varatussa budjetissa pysymisen kannalta, tulee muutos suunnitella siten, ettei se heikennä nykyisen teatterirakennuksen ja kaupunkikuvallisen sommitelman rakennushistoriallisia ja kaupunkikuvallisia arvoja. Mikäli suunnitteluryhmä päättyy Kuntotalon purkamiseen osittain tai kokonaisuudessaan, tulee ratkaisulle esittää perustelut selostuksessa. Lähtökohtaisesti Kuntotalon osittaista säilyttämistä suositetaan, mutta teatterin toiminnallisuus ja hankkeelle varatussa budjetissa pysyminen nähdään kuitenkin tärkeimpänä.

Kilpailussa haetaan hankesuunnittelutason ideoita. Ehdotuksessa tulee olla huomioituna tekniset edellytykset teatterin täysipainoiselle toiminnalle. Mm. akustiikan asiantuntija tarvitaan näyttämön tilamuotoilussa yleisellä tasolla. Muu tekninen suunnittelu tarkentuu toteutussuunnitelmavaiheessa. Kisaajat voivat konsultoida muita erityisasiantuntijoita.

Kouvolan kaupunki on talousarviossaan asettanut teatterin peruskorjauksen ja laajennuksen kustannuskatoksi 27 M€. Suunnitteluratkaisujen edellytetään olevan sellaisia, että budjettia ei ylitetä. Päätös teatterin peruskorjauksesta ja laajentamisesta tehdään vuoden 2023 lopussa. Rakentaminen on suunniteltu aloitettavaksi vuonna 2025.

2. KILPAILUTEKNISET TIEDOT

2.1. Kilpailun järjestäjä

Kilpailun järjestää Kouvolan kaupungin Tilapalvelut. Kilpailu järjestetään yhteistyössä SAFA:n kanssa.

2.2. Kilpailun kieli

Kilpailuehdotukset ja kilpailun asiakirjat laaditaan suomen kielellä.

2.3. Kilpailusta ilmoittaminen

Kilpailussa noudatetaan hankintalain säännöksiä. Kilpailijoiden valinnasta tehdään hankintalain mukainen ilmoitus.

Kilpailusta ilmoitetaan Suomen Arkkitehtiliiton verkkosivujen kilpailukalenterissa ja muissa SAFA:n kanavissa.

Kilpailu käynnistyy 19.6.2023.

2.4. Osallistumisoikeus

Kouvolan teatterin peruskorjauksen ja laajennuksen arkkitehtuurikutsukilpailu järjestetään julkisen hankintamenettelyn mukaisena suunnittelukilpailuna, johon kilpailun osallistujat valitaan osallistumishakemusten perusteella.

Kilpailuun valitaan enintään 5 valintakriteerit täyttävää osallistujaa. Sama henkilö saa olla mukana vain yhden kilpailuun ilmoittautuvan työryhmän jäsenenä.

2.5. Valintamenettely

Kilpailuun valitaan osallistumaan enintään viisi vähimmäiskelpoisuusehdot täyttävää työryhmää osallistumishakemuksen kautta. Mikäli vähimmäiskelpoisuusehdot täyttäviä hakijoita on enintään 5 kpl, valitaan nämä kilpailun osallistujiksi.

Kelpoisuusehdot, valintakriteerit ja pisteytys on kuvattu osallistumisilmoituksessa.

2.6. Kilpailun palkinnot

Kullekin kilpailuun osallistuneelle ja hyväksytyn kilpailuehdotuksen jättäneelle työryhmälle maksetaan palkkiona 35 000 € (+ alv 24 %) Palkkio maksetaan Suomen Arkkitehtiliiton kautta ja siitä pidätetään 7 % SAFA:n kuluja varten.

2.7. Tuomaristo

Kilpailuehdotusten arvioinnin suorittaa kilpailun tuomaristo, johon kuuluvat kilpailun järjestäjän nimeäminä:

- Tiina Luhtaniemi, Teatterin johtaja, Kouvolan teatteri
- Riku Hämäläinen, Käyttöpäällikkö, Kouvolan teatteri
- Pia Rajala, Rakennuttajapäällikkö, Kouvolan kaupunki, tilapalvelut
- Katja Ahola, Toimitilajohtaja, Kouvolan kaupunki, tilapalvelut
- Anne Kangasniemi-Kuikka, kaupunginarkkitehti, kaavoitus
- Kaisa Niilo-Rämä, kaavoitusarkkitehti, kaavoitus
- Sanna Tähtinen, liikunta- ja kulttuurilautakunnan puheenjohtaja
- Ronja Villikka, nuorisovaltuutettu

Suomen Arkkitehtiliiton kilpailusääntöjen mukaisena ammattijäsenenä tuomaristossa on:

- Teemu Kurkela, arkkitehti SAFA

Tuomaristo voi tarvittaessa kuulla myös muita tarpeelliseksi katsomiaan asiantuntijoita.

Tuomariston puheenjohtajana toimii Pia Rajala. Vaitiolovelvollisena kilpailusihteerinä toimii FCG Finnish Consulting Group Oy.

Asiantuntijat eivät osallistu päätöksentekoon eikä heillä ole oikeutta osallistua kilpailuun. Myöskään kilpailusihteerit ei osallistu päätöksentekoon.

2.8. Kilpailun säännöt

Kilpailussa noudatetaan tätä kilpailuohjelmaa ja Suomen Arkkitehtiliiton kilpailusääntöjä, jotka kilpailija osoittaa hyväksyvänsä osallistuessaan kilpailuun.

SAFA:n kilpailusäännöt löytyvät osoitteesta:

[http://www.safa.fi/fin/kilpailut/tietoa_jarjestajalle/nbspnbspkilpailusaannot_/](http://www.safa.fi/fin/kilpailut/tietoa_jarjestajalle/nbspnbspkilpailusaannot/)

2.9. Kilpailuohjelman hyväksyminen

Kilpailun järjestäjät, kilpailun tuomaristo ja Suomen Arkkitehtiliiton kilpailuasiiantuntija ovat hyväksyneet tämän kilpailuohjelman liitteineen.

2.10. Kilpailun ohjelma-asiakirjojen luovutus

Kilpailuohjelma ja muu kilpailumateriaali on ladattavissa kilpailun verkkosivulla <https://cc.tietoa.fi/kouvola/kouvolan-teatterikilpailu>.

Kilpailun asiakirjat on tarkoitettu vain kilpailukäyttöön tässä kilpailussa ja niiden muusta mahdollisesta käytöstä on sovittava erikseen Kouvolan kaupungin kanssa.

2.11. Kilpailun aikataulu

Kilpailu alkaa	19.6.2023
Kohdekäynti I	21.6.2023
Kohdekäynti II	16.8.2023
Kysymysten jättö I viimeistään	18.8.2023
Vastaukset kysymyksiin I viimeistään	25.8.2023
Kohdekäynti III tarvittaessa	5.9.2023
Kysymysten jättö II viimeistään	8.9.2023
Vastaukset kysymyksiin II viimeistään	15.9.2023
Ehdotusten sisäänjättö viimeistään	31.10.2023 klo 23.59
Ehdotusten nähtävilläolo	6.11.—17.11.2023
Tulosten julkistaminen	8.1.2023 klo 10-12

Kilpailun tulosten julkistamistilaisuus ja kilpailuehdotusten esittely järjestetään myöhemmin ilmoitettavana ajankohtana.



Kuva 1. Suunnittelualue opaskartalla, suunnittelualueen rajausta punaisella. (Kouvolan opaskartta)



Kuva 2. Teatterirakennus Salpausselänkadulta. (Kouvolan kaupunki 2023)



Kuva 3. Kouvolan teatterin lämpiö (Kouvolan kaupunki 2023)

3. KILPAILUTEKNISET TIEDOT

3.1. Ohjelma-asiakirjat

Ohjelma-asiakirjat ovat ladattavissa kilpailun verkkosivulla (<https://cc.tieto.fi/kouvola/kouvolan-teatterikilpailu>).

Ohjelma-asiakirjoja ovat tämä kilpailuohjelma sekä seuraavat liitteet:

1. Kilpailualueen sijainti opaskartalla
2. Pohjakartta ja kilpailualueen rajausta 1:500 (pdf ja dwg)
3. Ortoilmakuva (jpg)
4. Viistoilmakuvat (jpg)
5. Valokuvia nykytilasta: ulkonäkymiä, sisätilanäkymiä (jpg)
6. 3d-lähtötiedot ja kuvaus pohja-aineisto
7. Teatterin toiminnallinen kuvaus ja toiminnallisuuskaavio
8. Kouvolan teatteritoiminnan kehittämisen hankesuunnitelma
9. Asemakaavaote (pdf)
10. Kouvolan ydinkeskustan osayleiskaava ja kaavaselustus (pdf)
11. Kouvolan ydinkeskustan osayleiskaavan rakennetun ympäristön inventointikortit (pdf)
12. Nykytilapiirustukset (dwg)
13. Vanhat, alkuperäiset pääpiirustukset (pdf)
14. Kouvolan sivistys- ja urheilutalon sekä teatterin rakennushistoriaselvitys. Arkkitehtuuritoimisto ARKHALTIA Oy, 31.3.2023
15. Maaperäkartta
16. Planssien taittoesimerkki
17. Taulukko laajuustietojen laskemista varten (excel)

Kilpailualueeseen voi tutustua myös Kouvolan karttapalvelussa <https://kartta.kouvola.fi/>, josta löytyy myös muuta kilpailun kannalta hyödyllistä tietoa.

3.2. Kilpailua koskevat kysymykset ja vastaukset

Kilpailijoilla on oikeus esittää kilpailua ja kilpailuohjelmaa koskevia kysymyksiä kilpailun aikana. Kysymykset on toimitettava suomen kielellä kilpailun verkkosivulle (<https://cc.tieto.fi/kouvola/kouvolan-teatterikilpailu>). Kysymyksiin vastataan kahdessa vaiheessa.

Ensimmäisten kysymysten tulee olla perillä viimeistään 18.8.2023.

Esitetyt kysymykset ja tuomariston vastaukset niihin julkaistaan kootusti kaikille viimeistään 25.8.2023 kilpailun verkkosivujen kautta.

Toisen kerran kysymyksiin vastataan viimeistään 15.9.2023. Kysymysten tulee olla perillä viimeistään 8.9.2023.

3.3. Kohdevierailu

Kaikille suunnitteluryhmille yhteinen kohdevierailu järjestetään 21.6.2023 klo 10-13. Osallistujamäärä on rajattu enintään kolmeen henkilöön / kilpailijaryhmä.

Toinen mahdollisuus vierailulle järjestetään 16.8.2023 klo 14-17. Osallistujamäärä on rajattu enintään kolmeen henkilöön / kilpailijaryhmä.

Kolmas mahdollisuus vierailulle järjestetään tarvittaessa 5.9.2023 klo 14-17. Osallistujamäärä on rajattu enintään kolmeen henkilöön / kilpailijaryhmä.

3.4. Kilpailun ratkaiseminen ja tuloksen julkistaminen

Kaikki arvosteluun hyväksytyt kilpailuehdotukset julkaistaan nimimerkillä varustettuina kilpailuajan umpeuduttua kilpailun verkkosivulla, jossa yleisöllä on mahdollisuus kommentoida ehdotuksia 6.11.—17.11.2023 ennen tuomariston ratkaisua. Määräaikaan mennessä saatu palaute annetaan tuomaristolle tiedoksi. Palautetta voidaan hyödyntää myös alueen ja kohteiden jatkosuunnittelussa.

Kilpailun tulos pyritään ratkaisemaan joulukuun 2023 aikana ja tulos julkistamaan tammikuussa 2024. Ratkaisusta ilmoitetaan välittömästi voittaneen ehdotusten tekijöille. Kilpailun tulos ilmoitetaan virallisesti erillisessä julkistamistilaisuudessa sekä kaupungin internetsivuilla.

Kilpailuehdotusten arvioinnista laaditaan pöytäkirja, joka sisältää kilpailun yleisarvostelun sekä ehdotuskohtaisen arvioinnin. Kilpailun tulos ja arvostelupöytäkirja julkistetaan kilpailualustalla ja se sekä kilpailuehdotukset asetetaan näytteille myöhemmin ilmoitettavana ajankohtana myöhemmin ilmoitettavassa paikassa.

Kilpailun tulos julkaistaan myös SAFA:n verkkosivuilla www.safa.fi, Arkkitehtiuutisissa, sekä muissa SAFA:n viestintäkanavissa.

3.5. Jatkotoimenpiteet kilpailun jälkeen

Kilpailussa haetaan hankesuunnittelutason ideoita. Tuomaristo antaa suosituksen jatkotoimenpiteiksi kilpailun tuloksen perusteella. Tavoitteena on tehdä suunnittelusopimus hankeen pää- ja arkkitehtisuunnittelusta voittaneen ehdotuksen tekijän kanssa kilpailun jälkeen käytävän neuvottelunnettelyn myötä. Neuvotteluissa mukana jatkotoimeksiäntopäätöstä tekevässä ovat Kouvolan kaupungin ja Kouvolan teatterin edustajat.

Teatteritekkinen erikoissuunnittelu kilpailutetaan erikseen tämän kilpailun jälkeen.

Jatkotoimeksiannosta päättävät Kouvolan kaupungin ja Kouvolan teatterin edustajat. Jatkotyö pyritään käynnistämään välittömästi kilpailun ratkettua.

3.6. Kilpailuehdotusten käyttöoikeus

Kilpailuehdotusten tekijänoikeus säilyy tekijöillä. Kilpailun järjestäjällä on käyttöoikeus kilpailuun jätettyihin kilpailuehdotuksiin.

Kilpailun järjestäjällä ja toimeksiannon saaneella on oikeus käyttää hyväksyen muiden ehdotusten aiheita ja ajatuksia tekijänoikeuslain mukaisesti.

Kilpailun järjestäjällä ja SAFA:lla on oikeus julkaista palkittujen ja lunastettujen ehdotusten materiaaleja korvauksetta. Julkaisun yhteydessä mainitaan aina kyseisen ehdotuksen tekijä lukuun ottamatta kilpailun aikana nimettöminä julkaistavia ehdotuksia. Lisäksi SAFA:lla on oikeus käyttää ja luovuttaa palkittujen kilpailuehdotusten aineistoa tutkimus- ja julkaisukäyttöön korvauksetta.

4. KILPAILUTEHTÄVÄ

4.1. Kilpailutehtävän tausta

1950-luvulla osissa rakennettu teatterirakennus on todettu vuonna 2018 tehdyssä hankesuunnitelmassa olevan sekä toiminnallisesti että teknisesti peruskorjauskuntoinen. Päätös teatterin peruskorjauksesta ja laajennuksesta on tehty Kaupunginvaltuustossa 12.12.2022 §145.

Rakennuksen teknisen peruskorjauksen ja teatteritilojen laajennuksen yhteydessä saadaan nykyaikaistettua teatteritoimintoja ja parannettua kohteen esteettömyyttä ja logistiikkaa.

4.1.1. Kilpailualueen sijainti ja sen liittyminen ympäristöön

Kilpailualue sijaitsee Kouvolan keskustan tuntumassa Salpausselänkadun pohjoispuolella. Suunnittelualue on noin 7155 m² laajuinen tontti, joka on kaupungin omistuksessa. Tontilla sijaitsee pohjaltaan L-muotoinen rakennuskokonaisuus (Kuntotalo ja Kouvolan Teatteri).

Kilpailualue rajoittuu pohjoisessa urheilualueeseen, lännessä liikerakennukseen ja idässä Yhteispuistoon sekä rakentumattomaan, entisen yhteiskoulun tonttiin, joka toimii tällä hetkellä väliaikaisena pysäköintialueena sekä yhteisöllisenä puistona. Teatteri on osa Kouvolan kulttuurikorttelia ja sijaitsee kaupunkikuvallisesti merkittävällä paikalla Salpausselänkadun varrella Oikokadun päteenä.

Sivistys- ja urheilutalo sekä teatteri muodostavat Salpausselänkadun vastakkaisella puolella sijaitsevan kaupunginkirjaston kanssa julkisten kulttuurirakennusten ryhmän. Se on myös kohde, josta pohjoiseen päin avautuu Urheilupuisto kenttineen. Monipuolista kulttuuria tarjoavia tiloja löytyy sekä monitoimitalosta (Kuntotalo) että lähiympäristöstä. Monitoimitalo on ollut sekä kaupunkikuvallisesti että toiminnallisesti paikallisen moninaisen kulttuurin kohtaamispaikkana

Suunnittelualueella on jonkin verran korkeuseroja ja rinnemaasto laskee Urheilupuistoa kohti. Kuntotalon yhteydessä on rakennettu urheilukatsomo, joka liittyy kiinteästi rakennuksen urheilukentän puoleiseen julkisivuun.

Salpausselänkadun ja Sumulaaksonkadun kulmassa oleva tyhjä tontti tulee huomioida kilpailussa siten, että uudisrakentaminen tontille on mahdollista jatkossakin. Kyseinen tontti säästetään muuhun julkiseen rakentamiseen.

Kilpailualueen rajausta on esitetty tarkemmin alueen liitekartoissa ja pohjakarttatiedostossa.



Kuva 4. Suunnittelualueen likimääräinen sijainti. (MML taustakartta)

4.1.2. Kaavatilanne

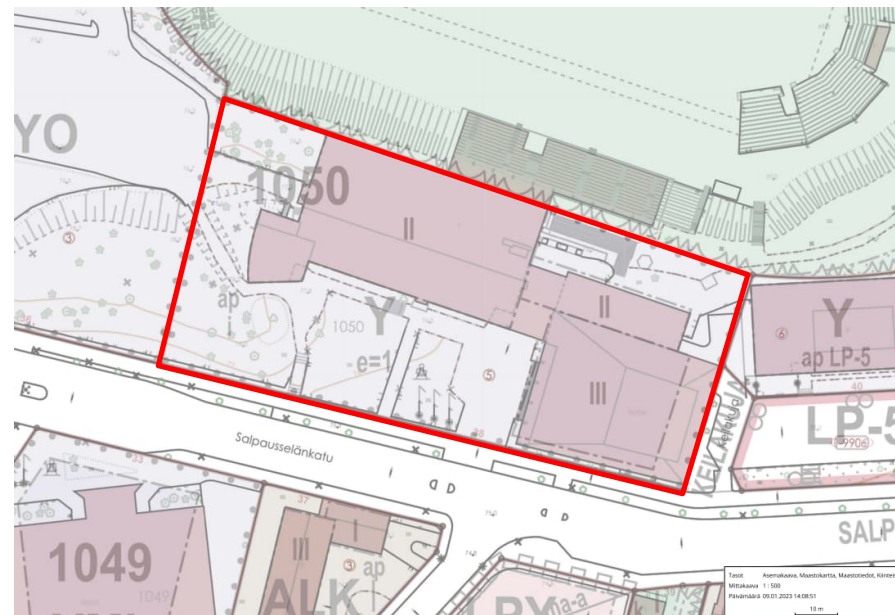
Kouvolan ydinkeskustan osayleiskaavassa, joka on saanut lainvoiman 23.7.2020, rakennuskokonaisuus on suojeltu kaavamerkinnällä sr-18: Rakennushistoriallisesti, kulttuurihistoriallisesti tai kaupunkikuvallisesti arvokas rakennus.

Voimassa oleva asemakaava on hyväksytty 11.1.1965. Kouvolan sivistys- ja urheilutalon sekä teatterin kaavamerkintä on esitetty asemakaavamerkinnällä Y. Tonttitehokkuusluku eli tontin kerrosalan suhde tontin pinta-alaan on $e=1$ ja rakennusten suurin sallittu kerros määrä on II-III. Kouvolan sivistys- ja urheilutaloa sekä teatteria ei ole asemakaavassa suojeltu. Rakennus ei sijaitse RKY-alueella.

Nykyinen asemakaava ei sido kilpailuehdotusten laadintaa, sillä asemakaava tullaan muuttamaan toteutukseen johtavan suunnitelman pohjalta.

Rakennus on huomioitu rakennuskulttuurillisesti merkittävänä kohteena Kouvolan keskustaajaman kaavoitus- ja rakennusperintöinventoinnissa vuodelta 2012. Kyseinen inventointi ja keskustan osayleiskaava toimivat pohjana alueen asemakaavan ajanmukaistamiselle rakennuksen suojeluarvojen osalta.

Rakennusryhmä on luokiteltu maakunnallisesti merkittäväksi kohteeksi rakennushistoriallisen ja kaupunkikuvallisen arvon johdosta.

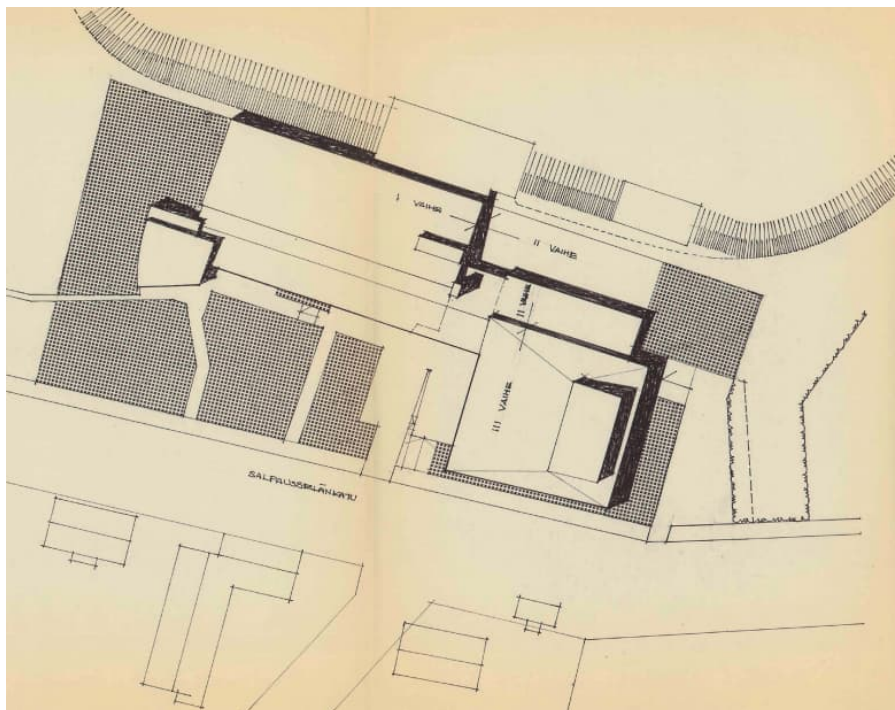


Kuva 5. Ote ajantasa-asekaavasta, suunnittelualue punaisella. (Kouvolan kaupunki)

4.1.3. Rakennuksen historiaa

Kouvolan sivistys- ja urheilutalo sekä teatteri on syntynyt 1951 käydyn arkkitehtikilpailun "Juhani"-nimisen voittajaehdotuksen pohjalta. Rakennusten kilpailuvoittotyön sekä toteutussuunnittelun arkkitehtina toimi Eero A. Kajari. Kokonaisuus on rakentunut kolmessa vaiheessa vuosina 1953-1960.

Kouvolan sivistys- ja urheilutalon 1. vaihe valmistui vuoden 1955 keväällä ja 2. vaihe valmistui loppuvuodesta 1956. Sitten rakentamiseen tuli hiukan taukoa kunnes 3. vaihe eli teatterin rakentaminen alkoi vuoden 1959 syksyllä ja teatteri valmistui loppuvuodesta 1960. Kouvolan sivistys- ja urheilutalon sekä teatterin nimi on jo varhaisessa vaiheessa muuttunut Kuntotaloksi ja Kouvolan Teatteriksi. Lähde: liite 16.



Kuva 6. Rakennuslupapiirustus 3. rakennusvaiheessa teatterin asemapiirustuksesta 25.10.1959 ilmenee rakennuskokonaisuuden rakennusvaiheet (Kouvolan kaupunki, rakennusvalvonnan arkisto)

Ensimmäisessä vaiheessa rakennettiin kirjasto, kauppakoulun tilat, luentosali, työväenopisto ja näyttelytila. Toisessa rakennusvaiheessa vuonna 1956 laajennettiin kauppaoppilaitokseksi muuttuneen koulun tiloja. Vuonna 1960 valmistui teatteri, jonka lisäksi keilahallin ja kirjaston lisätilat toteutuivat samaan aikaan.

Teatteri on säilynyt alkuperäisessä käytössä ja sitä on korjattu ja laajennettu vuosina 1984-85 sekä esitystekniikkaa uusittu 2010-luvulla. Keilahalli on 70-luvulla muutettu Teatteri Klubiksi ja kirjasto teatteriravintolaksi.

Kouvolan sivistys- ja urheilutalo sekä teatteri kokonaisuuden kaikki rakennusvaiheet, laajennukset sekä muutoshistoria on kuvattu liitteessä 16.

Teatteritoiminnan kehittämisen hankesuunnitelma on tehty vuonna 2018 ja myös se on kuvattu em. liitteessä.

Sivistys- ja urheilutalon sekä teatterin rakentamisessa tehtiin paljon talkootöitä ja päädyttiin rakentamaan vaiheittain rahanpuutteen vuoksi. Toisen maailmansodan jälkeisellä aikakaudella rakennettiin pulasta huolimatta enimmäkseen laadukasta ja kestäväää varsinkin nykyiseen rakentamiseen verrattuna. Niukkojen taloudellisten tilanteiden myötä sodanjälkeisessä Suomessa syntyi monia julkisia rakennuksia, joissa on funktionalismin vaikutteita. Sivistys- ja urheilutalo sekä teatteri edustaa sellaisen sodan jälkeisen funktionalismin aikakauden piirteitä.

Kyseinen monitoimitalo on anglosaksisen "civic-center"-idean varhainen ja harvinaiseksi jäänyt sovellutus Suomessa. Rakennusryhmä on säilynyt alkuperäisessä käytössä ja toiminut pitkään hengen- ja ruumiinkulttuurin keskuksena Kouvossa.

4.1.4. Nykyiset tilat ja toiminnot

Sekä teatteri- että kuntotalorakennus edustavat hyvin aikakautensa arkkitehtuuria, vaikka vuosikymmenten saatossa rakennusten sisätiloissa on tehty paljon muutostöitä. Mittakaava on ihmisläheinen. Tilat ovat monin paikoin nykyisiin tarpeisiin nähden niukkoja ja ahtaita. Moneen eri kerrokseen sijoittuvat teatterin keskeiset tilat muodostavat sokkeloisen verkoston, jossa esitystenkin aikana joudutaan liikkumaan eri kerrosten ja teknisten tilojen läpi. Mm. teatteriesitysten puvustus hoituu esitysten aikana lavasteiden valmistustilassa.

Suuren katsomon paikkamäärä on 353. Pieni näyttämö on rakennettu teatterin kellarissa sijaitsevaan entiseen painisaliin ja sinne mahtuu enimmillään 96 katsojaa. Teatteritekniset järjestelmämuutokset ovat aiheuttaneet muutoksia myös katsomotilojen arkkitehtuuriin. Teatterin päänäyttämöllä on halkaisijaltaan 10 m pyörönäyttämö, näyttämöaukko on n. 9 m leveä ja 5 m korkea.

Kerrosten sisällä olevat korkeuserot sekä tilojen sijoittuminen tekee sisäisestä logistiikasta haastavaa. Teatterin tilojen kerrokset sijoittuvat keskenään myös hieman lomittain.

Toimintoihin, jotka vaativat tiloilta erityisvaatimuksia, kuten mm. äänistudio ja tarpeiston valmistus, käytetään tällä hetkellä tavallisia toimistohuoneita. Verstailla ei ole maalaustiloja, lavasteiden päivittäiselle säilyttämiselle ei ole riittäviä tiloja ja erillinen harjoitustila puuttuu.

Teatterin henkilökunta muodostuu 43 vakituisesta ja produktioista riippuen 20-40 tilapäisestä työntekijästä.

Kuntotalossa toimii kansalaisopisto ja siellä sijaitsee kaupungin liikuntatiloja mm. palloilusalja ja peilialja. Rakennuksen suurimman tilan, palloilusaljan mitat ovat 17 x 34 metriä ja korkeus 10 metriä, ja sen katsomokapasiteetti on 500 hlö. Palloiluhalli on säilynyt varsin hyvin alkuperäisessä asussaan, vaikka mm. parviloja on osittain suljettu jälkepäin seinillä kansalaisopiston luokkatiloihin päin.

Kuntotalossa sijainneen entisen ja nyt tyhjillään olevan kirjasto-osan kerrosten vaihtelevat. Entisiä kirjastotiloja on rajattu kansalaisopiston käyttöön luokkatiloiksi. Portaikkojen kautta kuljetaan avotilassa tasolta toiselle. Tiloissa ei ole hissiä. Kuntotalon päädyssä olevaa auditoriota on nykyaikaisesti materiaaleiltaan ja tekniikaltaan.

4.1.5. Maaperä ja perustamisolosuhteet

Suunnittelualueen maaperä on pääosin hiekkaa. Maaperäkartta on liitteenä.

4.1.6. Toiminnan tavoitteet

Kilpailussa haetaan hankesuunnittelutason ideoita. Kilpailun tavoitteena on löytää toiminnallisesti, arkkitehtonisesti, kaupunkikuvallisesti ja kokonaista-

loudellisesti paras ratkaisu teatterin muutos- ja lisärakentamiselle. Arkkitehtuurikilpailusta on tarkoitus saada viitesuunnitelma hankkeen kaavamuuoksen sekä jatko- ja toteutussuunnittelun pohjaksi.

Kouvolan teatterin tavoitteena on tuottaa korkealaatuisia teatteriesityksiä. Ohjelmisto sisältää omia produktioita, yhteistuotantoja ja vierailuja. Tiloja ja oheispalveluja tarjotaan myös muihin tarkoituksiin, kuten kongresseihin, kokouksiin, keskusteluihin, seminaareihin, näyttelyihin, musiikkitapahtumiin, tiedotustilaisuuksiin ja markkinointitapahtumiin.

Seuraavassa on kuvattu seikkoja Kouvolan Teatterin tulevaisuudesta, miten teatteri toimii ja mitä se tarvitsee. Avainsanoja ovat: *muunneltavuus, avoimuus, esteettömyys, digitalisaatio, mahdollistaja, koko Kouvolan maamerkki, ekologisuus.*

Kouvolan Teatteri on uuden mahdollistaja.

Kouvolan Teatteri on merkittävä maamerkki Kouvolan keskustassa. Kouvolan Teatterin uudistus laajennuksineen on suunniteltu ekologisia arvoja kunnioittaen ja se mm. käyttää kiinteistösähkönsä aurinkoenergiaa.

Teatteri tarjoaa laaja-alaisesti palvelujaan kuntalaisille, alueen yrityksille ja yhdistyksille. Teatteri kasvattaa Kouvolan mielenkiintoa matkailukohteena laaja-alaisella, houkuttelevalla ja laadukkaalla toiminnallaan. Teatterilla on monipuolinen ohjelmisto, joka käsittää musikaaleja ja musiikinäytelmiä, puhe- ja lastennäytelmiä, yhteistuotantoja sekä jotain ihan täysin uutta. Teatterin näyttämöt tarjoavat loistavia mahdollisuuksia järjestää vierailuesityksiä, yritys- tai yhdistystapahtumia, konsertteja, galoja ja tv-tuotantoja. Tästä syystä esimerkiksi salin akustiikan on oltava muunneltava.

Teatterin toiminta tukee vastuullisesti Kouvolan kaupunkistrategiassa 2032 *"Kouvola – Kaakkois-Suomen keskus" olevaa hyvinvoinnin kasvua.*

Kouvolan Teatterin pitää pystyä vastaamaan teatteritaitteen kokonaisvaltaiseen kehittämiseen. Kouvolan Teatteri on uuden teknologian mahdollistaja.

Rakennus ei saa olla tämän kehityksen esteenä. Digitalisaatio tulee vaikuttamaan teatteritaiteeseen vielä voimakkaammin kuin nyt, ja katsojien vaatimustaso esitysten ylösponon suhteen kasvaa entisestään esimerkiksi 3D-sovellusten ja immerstiivisen äänisuunnittelun suuntaan.

5. SUUNNITTELUOHJEET

5.1. Kaupunkikuva

Kilpailuehdotuksen tulee ottaa huomioon suunnittelualueen sijainti keskeisellä paikalla ja huomioida laajennusosan suhde ympäristöön, viereisiin rakennuksiin ja toimintoihin. Massoittelem ja arkkitehtuurin tulee noudattaa Kouvolan keskustan ja alueen muun rakentamisen mittakaavaa kuitenkin niin, että teatterin kaupunkikuvallista merkitystä tulee korostaa ja entisestään nostaa alueen statusta merkittävänä osana Kouvolan kulttuurikorttelia.

Oleellista on ratkaista Kuntotalon ja teatterin muodostama kokonaisuuden tulevaisuus sekä rakennusten suhde Urheilupuistoon ja kirjastoon. Kirjasto on ympäristön rakennuksista tärkein, johon teatterilla on kaupunkikuvallinen suhde. Rakennukset yhdessä muodostavat kulttuurirakennusten kokonaisuuden.

Näkymä Oikokadulta teatteriin on oleellinen. Kouvolan keskustan katujen päätteenä on usein rakennus. Oikokatu on merkitty osayleiskaavassa kävelypainotteiseksi kaduksi. Urheilupuiston puoleisen julkisivun kaupunkikuvalliseen ja arkkitehtoniseen ilmeeseen tulee panostaa, samoin tilojen avautumiseen Urheilupuiston suuntaan.

Viereinen, tyhjillään oleva entinen koulun tontti tulee huomioida kilpailussa siten, että uudisrakentaminen tontille on mahdollista jatkossakin. Tontti säästetään julkiseen rakentamiseen.

Urheilukentän katsomo irrotetaan teatterirakennuksesta ja se säilyy osana Urheilupuiston kokonaisuutta.

5.2. Arkkitehtuuri

Teatterirakennus säilyy ja se peruskorjataan. Oleellista on kilpailuehdotuksessa tutkia tontilla olevien muiden rakennusten ja niiden osien hyödyntäminen (Kuntotalo ja sen osat). Mikäli säilyttämisen mahdollisuuksia ei löydy, tulee rakennuksen ja sen osien purkamisen ja korvaaminen uudisosalla perustella huolellisesti.

Arkkitehtonisten ja maisema-arkkitehtonisten ratkaisujen sekä käytettyjen materiaalien on oltava korkeatasoisia ja aikaa kestäviä.



Kuva 7. Teatterirakennus ulkoa. (Kouvolan kaupunki 2023)



Kuva 8. Viereinen Kuntotalo. (Kouvolan kaupunki 2023)

5.3. Teatteritilat

Näyttämöt

Suuri näyttämö

- 400 paikkaa, näyttämön leveys 11 m, korkeus 6 m, pyörönäyttämö halk. 11 m
- Suuri lavastevarasto ohjelmistossa olevia lavasteita varten
- Näyttämön sivu- ja takatilojen mitoitus niin että pyörönkokoinen tila jää molemmille sivuille ja näyttämön taakse mahdollistaen myös vaatteiden pikapukupaikan ja kampauspisteen
- Orkesterimonttu, mitoitus 15 soittajan mukaisesti, vapaa korkeus montussa vähintään 250 cm
- Suuren näyttämön lähietäisyydellä "heittovarasto", jossa tila mm. muiden ohjelmistossa olevien produktioiden vaaterekeille, tarpeistolle sekä peruukeille, hatuille tms. esimerkiksi yhdyskäytävän varrella
- Lattian kantavuus mitoitetaan niin että verstaan, yhdyskäytävän ja suuren näyttämön alueella voidaan käyttää truckkia
- Katsomo parvella tai ilman, yhteensä 400 paikkaa

- Salin akustiikassa on huomioitava teatterin puhe- ja musiikkiesitykset, tilaisuudet sekä konsertit
- Suuren näyttämön henkilökuntalämpio koko henkilökunnan yhteinen. Ei erillisiä lämpiöitä eri työntekijäryhmille. Koko tavoiteltavan toiminnan mukaisesti, mitoituksessa huomioitava myös muut kuin teatterin omat esitykset
- Näyttämöestarin ja apulaisnäyttämöestarin työhuone suuren näyttämön lähetyillä
- Järjestäjän työhuone suuren näyttämön lähetyillä

Pieni näyttämö (nykyinen suuri näyttämö)

- Muunneltava katsomo, yhteensä 150 paikkaa
- Kunnolliset sivutilat sekä varastotilat
- Tila (sekä näyttämö että katsomo) pitää olla muunneltavissa. Katsomo on voitava tarvittaessa muuttaa ravintolateatterin tarpeita vastaavaksi mahdollistaen esim. tarjoilupöydät ja tuolit osassa katsomoa
- Henkilökunnan lämpiötilat

Harjoitustila

- Vastaa suuren näyttämön tilaa niin että lavastus voidaan pystyttää myös sinne
- Kynnyksetön sekä aiemmin mainitun lavasteseinän kuljetuksen mahdollistava yhteys verstaisiin, lavastevarastoon ja harjoitusnäyttämölle koko matkalla

Esiintyjien pukuhuonetilat

- Suuren näyttämön läheisyydessä, vähintään 6 kpl 3 hlö huoneita, lisäksi 2 kpl 6 hlö ryhmäpukuhuoneita, jotka voivat sijaita kauempana. Suihkut ja wc-tilat pukuhuoneiden yhteydessä
- Pienellä näyttämöllä pukuhuoneet sekä ryhmäpukuhuoneet

AV-säilytystila n. 30 m²

Yhdyskäytävät

Sisäinen

- Hyvin merkittävässä roolissa teatterin toiminnan suhteen
- Yhdistää lastauslaiturin, jätteenkeräyspisteen, molemmat näyttämöt, harjoitustilan ja verstaat, muut tuotantotilat sekä sisäisen henkilöliikenteen.
- Tulee olla kynnyksetön, eli em. tilojen välillä pitää olla mahdollista kuljettaa tavaraa trukin, kärryjen tms. avulla
- Mitoitus niin, että molempien näyttämöiden, harjoitustilan ja verstaiden välillä voidaan kuljettaa 12 m pitkää ja 6 m korkeaa lavaste-seinää
- Katossa kokoonpanotilan ja suuren näyttämön välinen palkkinostinrata
- Lattian kantavuus vähintään trukille, miel. henkilöautolle sopiva

Julkinen

- Yhdistää uudisosan ja vanhan osan asiakastilat
- Suunnittelussa voi tarkastella myös vaihtoehtoa, joka mahdollistaa yhden naulakon riippumatta kummalle näyttämölle asiakkaat tulevat

Aulatilat

- Ravintolatilat: isolla näyttämön yhteydessä, pienellä näyttämön yhteydessä
- Ravintolassa suljettavissa oleva kabinettitila
- Ravintolassa myös keittiö- ja ruoanvalmistustilat sekä mahdollisuus teatteritoiminnan ulkopuoliseen ravintolatoimintaan
- Valmistuskeittiö ja toiminnan painopiste uudessa osassa
- Uuden ja vanhan osan aulatilat yhteydessä keskenään, mutta toiminta on mahdollista eriyttää toisistaan

Toimisto ja hallinto

- Teatterinjohtajan työhuone
- Hallintojohtajan työhuone
- Käyttöpäällikön työhuone

- Talous- ja henkilöstöassistentin työhuone
- Tuotantosuunnittelijan työhuone
- Mediatila, esim. markkinointikuvauksia varten
- Toimisto 5-6 hlö, yhtenäisempi muunneltava tila, jossa mahdollisuus rauhalliseen työskentelyyn sekä tila puheluille. Tilaa kopio- ym. koneille. Pieni neuvotteluhuone 10 hlö. Suuri neuvotteluhuone 25 hlö.
- Erillinen sosiaali- ja taukotila
- Yhteys lippumyymälään

Lipunmyynti

- Kaksi myyntipaikkaa ja avarampi myymälätila
- Ei sijaitse asiakasaulassa (meluhaitan vuoksi)

Verstastilat (konekanta ja ominaisuudet liitteessä 6)

- Puuverstas
- Metalliverstas
- Kokoonpanotila
- Työtila n. 40 m²

Materiaalivarastot

- Palvelevat kaikkia osastoja sekä esim. siivous (paperit)
- Puu ja muu palava materiaali
- Metallia ja muu ei palava materiaali

Maalaamo

- Korkea tila, jossa ruiskumaalausmahdollisuus imuseinällä
- Sisältää maalivaraston

Puvusto (tilat ominaisuudet liitteessä 6)

- Työskentelee 2 vakituista työntekijää ja lisäksi tilapäisiä työntekijöitä max 2
- Tilassa on huomioitava suuri leikkuupöytä (koko 150 cm x 250 cm), jonka ympärillä työskennellään sekä höyrysilityspiste imupöydällä
- Ompelimoitila n. 70 m²

- Puvustomestarin työhuone
- Sovitustila, jossa työskentelee yhtäaikaaisesti enint. 5 hlö
- Taukotila keittiöllä
- Kangasvarasto, jossa myös suuri pöytä, 35 m²
- Värjäämö n. 35 m²
- Pukuvvarasto 250 m²
- Pukuhuoltotila n. 30 m²

Tarpeisto

- 1 henkilölle
- Työtila n. 20 m²
- Tarpeiston keittiö
- Tarpeiston varasto n. 40 m²

Kampaamo, n. 40 m² suuren näyttämön näyttelijäpukuhuonetilojen läheisyydessä

- suuren näyttämön näyttelijäpukuhuonetilojen läheisyydessä
- 2 työntekijälle
- 6 asiakaspaikkaa, 2 pesupaikkaa
- Peruukkien huoltotila n. 30 m²

Äänityö

- Työhuone 2 hlö
- Äänistudio, jossa huomioitu äänieristys ja akustiikka. Erillään muusta toiminnasta.

Valotyö

- Työhuone 2 hlö
- Videoeditointitila n. 20 m²

Siivous

- Tauko- ja sosiaalitila
- Välinevarasto
- Paperivarasto

Huonekaluvarasto n. 350 m²

- Riittävä lastausreitti
- Yhteys rahtihissiin

Hissit

- Rahtihissi, suuri. Tarkoitettu vain tavaroille (esim. lavasteet) Tukee mm. verstastiloja, puvustoa ja näyttämöä sekä materiaalikuljetuksia sekä huonekaluvarastoa
- Hissi pukuvvaraston ja puvuston välillä
- Hissi suuren näyttämön alakoneistotilasta yläkoneistotilaan, teknistä henkilökuntaa varten
- Hissi toimiston yhteydessä
- Asiakashissi tarvittaessa

Lista pyrkii olemaan mahdollisimman kattava. Jotta toiminnallisuus olisi mahdollisimman hyvä, voi tilaohjelmaa tarvittaessa muuttaa. Mm. lisäksi tarvitaan lepotila näyttelijävierailijoille sekä esiintyjille lämmittelytila, jota voi käyttää myös äänenavaukseen. Kuntosalitilat sekä sauna tulee sisällyttää suunnitelmaan, myös vahtimestarin ja kuiskaajan työhuone sekä lavastajan työhuone

Teatterin toimintaa ja tiloja on kuvattu tarkemmin liitteessä 6.

Tilat ovat avoimia, muunneltavia, yhteiskäytön mahdollistavia. Käytännössä tämä tarkoittaa, että aulatilissa voi järjestää esimerkiksi taidenäyttelyitä, muita kulttuuritapahtumia tai muuta avointa päivätoimintaa.

Esteettömyys on hyvin olennainen teema tulevaisuuden teatterissa, ei ainoastaan liikuntaesteisten suhteen vaan kattaen koko esteettömyyskäsitteen. Asiakkaiden näkökulmasta tilojen pitää olla esteettömiä, viihtyisiä ja helposti saavutettavia.

Näyttämöiden, harjoitustilan, tuotantotilojen ja varastojen välisen logistiikan on oltava erittäin toimivaa ja sujuvaa. Laaja-alaisen toiminnan toteuttamisen kannalta oleellisen harjoitustilan mitoituksessa on otettava huomioon suuren näyttämön lavasteiden koko, jotta näyttämökuva voidaan rakentaa myös sinne. Esiintyjien pukuhuoneiden on sijaittava näyttämön välittömässä läheisyydessä, näyttämökerroksessa. Verstaiden, harjoitustilan ja näyttämöiden välillä pitää pystyä kuljettamaan 12 m pitkä ja 6 m korkea lavasteseinää. Puvuston ja pukuvaston välinen henkilö- ja tavaraliikenne on merkittävää ja päivittäistä.

Materiaalien lastaus varastoihin on huomioitava. Esityksiä pitää pystyä lastaamaan sisään ja ulos talosta esitysvierailuja varten.

Suuren ja pienen näyttämön aulatilojen yhdistämismahdollisuudella nähdään synergiaetuja. Ravintolatilojen monikäyttöisyys sekä asianmukaiset ja riittävät tuotantotilat mahdollistavat monipuoliset palvelut.

Salin akustiikan on oltava muunneltava, esimerkiksi 3D-sovellusten ja immerstiivisen äänisuunnittelun suhteen.

5.4. Muut toiminnot ja toimijat

Teatterin länsipuolinen tyhjä tontti on varattu julkiselle rakennukselle. Tontille voi sijoittua esimerkiksi museo tai koulurakennus.

Teatterin pohjoispuolella toimii kansallisen tason Superpesis-pesäpallstadion, jonka yksi katsomorakenteista on teknisesti kiinni kuntotalon pohjoisseinässä. Katsomoa ei voi purkaa, mutta sen takakäytävän katosrakenteet ovat irrotettavissa kuntotalon seinästä.

5.5. Vaiheistus

Teatterin tulee pystyä jatkamaan toimintaa ilman väistötiloja. Hallinto voidaan siirtää väliaikaisesti väistötiloihin, mutta teatterin muut ydintoiminnot (esitystoiminta ja harjoitustoiminta) pyritään säilyttämään kaiken aikaa tontilla. Suurin haaste rakennustöiden aikaan on verstaiden sujuva toiminta. Teatterin uudisosa rakennetaan ensin, jonka jälkeen teatterin vanha osa peruskorjataan.

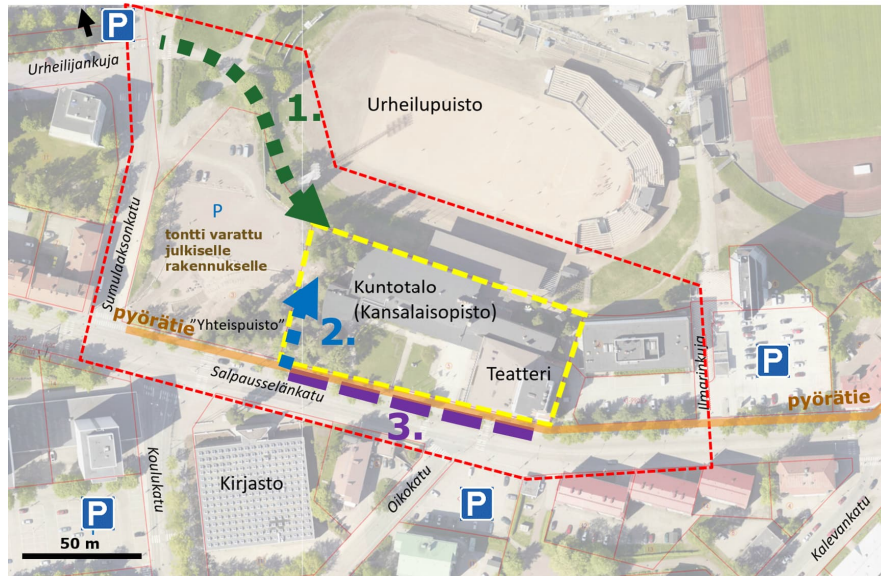
5.6. Liikenne ja logistiikka

Teatterin huoltoliikenne on päivittäistä, n. 1-3 pakettiautoa päivässä ja suurempi jakeluauto käy n. 2-3 kertaa viikossa, minkä lisäksi jätekuljetukset vie-railevat tontilla 2 kertaa viikossa. Jätelavoja täytyy toiminnan vuoksi tontilla n. 10 kertaa vuodessa.

Rahti- ja materiaaliliikenne tapahtuu nyt pääsääntöisesti kiinteistön itäpuolelta. Tässä haasteena on kyseisen reitin painorajoitus (4.5 t kokonaispaino, 4 t akselipaino), joten mm. materiaalikuljetukset pitää jättää Salpausselänkadun pyörätielle. Tulevaisuudessa huoltoliikenne tultaneen osoittamaan tontin länsilaidalle, jossa sille on paremmin varattavissa tilaa. Yhteys voidaan ottaa joko suoraan Salpausselänkadulta tai Sumulaaksontieltä Urheilupuiston reunaan pitkin tontin pohjoislaitaan. Rasiteyhteys voidaan järjestää Urheilupuiston laidalle.

Salpausselänkadun puolelta tontin reunasta varataan 3 metriä, johon sijoituu linja-autojen jättöliikenteen pysähtymisruudut (ei pysäköintiä) sekä tak-sipaikat. Esteettömät pysäköintipaikat osoitetaan tontille Salpausselänkadun puolelle.

Tulevassa teatteriratkaisussa bussien otto- ja jättöpaikkoja on hyvä olla 3-4, kun pysäköinti on muualla, esim. Sumulaaksossa. Taksien jättöpaikkoja tarvitaan myös 3-4 kpl. Pesäpallostadionin yleisöportti poistuu teatterin tontilta. Käynti ohjataan muuta kautta jatkossa.



Kuva 9. Huoltoliikenteen kaavio: 1. huolto ja rahtiliikenne, 2. kevyt huoltoliikenne, 3. bussien ja taksien saattopaikat.

5.7. Pysäköinti

Henkilöautojen pysäköinnille ei tarvitse varata teatterin tontilta paikkoja, poikkeuksena liikuntaesteisten pysäköintipaikat. Urheilupuiston ja keskustan alueella on yleisiä paikoitusalueita n. 88 kpl Ässä-tornin edustalla kahdessa tasossa, 30 kpl Keilakujalla, 20 kpl Oikokadulla ja 140 kpl Välikadulla. Sumulaakson kentän pysäköintialue, joka palvelee myös Urheilupuistoa, sijaitsee n. 400 m:n etäisyydellä. Tontin ulkopuoliset yleisille avoimet pysäköintipaikat on näytetty liikennekaaviossa. Lisäksi katujen varsilla on pysäköintipaikkoja. Myös tulevan uimahallin parkkipaikka (68 kpl) sekä koulun pysäköintipaikka Palomäenkadulla ovat lähistöllä.

Teatterin tontin pysäköinnin mitoitus:

- esteetön pysäköinti, 5 ap
- henkilökunnan pysäköinti, 10 ap
- polkupyöräpysäköinti 30 ap
- henkilökunnan pysäköinti 10 ap

5.8. Toteutettavuus

Kilpailuehdotuksen tulee olla teknisesti ja taloudellisesti toteuttamiskelpoinen.

5.9. Vähähiilisyys, energiatehokkuus ja resurssiviisaus

Kilpailuehdotuksessa tulee huomioida rakennuksen pitkäikäisyys, ilmastonmuutoksen hillitseminen ja siihen sopeutuminen.

Alueen rakennukset on liitetty olemassa olevaan kaukolämpöverkkoon.

Hiilineutraali kaukolämpö, kestävä liikunnan edistäminen, materiaalin uudelleen kierrätys sekä palvelujen ja rakentamisen ohjaaminen tiiviiseen ja eheään kaupunkirakenteeseen ovat esimerkkejä niistä toimenpiteistä, joilla voidaan merkittävästi pienentää ilmastokuormitustaan.

Resurssiviisaudella tarkoitetaan tontin käytön ja tilojen optimointia sekä monikäyttöisyyttä, tehokkaita yleisö- ja tekniikkatilaratkaisuja, muuntautumiskykyisiä monitilatoimistoja, ympäristöä säästäviä, energiatehokkaita ratkaisuja ja digitaalisuuden lisäämistä rakentamiseen esimerkiksi käyttämällä talotekniikan järjestelmiä lämmön sekä ilmastoinnin mittaamisessa ja säättämisessä.

5.10. Taloudellisuus

Kouvolan kaupunki on talousarviossaan asettanut teatterin peruskorjauksen ja laajennuksen kustannuskatoksi 27 M€.

6. KILPAILUEHDOTUSTEN ARVIOINTIPERUSTEET

Kilpailuehdotuksessa esitettävien ratkaisujen ja ideoiden tulee olla toteutuskelpoisia ja kilpailuohjelmassa asetettujen tavoitteiden mukaisia.

Arvostelussa kiinnitetään huomiota erityisesti seuraaviin seikkoihin:

- Kaupunkikuvalliset ratkaisut, uuden ja vanhan rakentamisen onnistunut yhdistäminen
- Teatteritoiminnan vaatimusten huomioiminen
- Arkkitehtuurin korkeatasoisuus
- Tilojen muunneltavuus ja monikäyttöisyys
- Vähähiilisyys, ympäristö- ja energiatehokkuus, kestävyysnäkökulmiin liittyvien suunnitteluohjeiden huomioiminen
- Teknistaloudellinen toteutettavuus
- Toimintojen sijoittuminen tontilla ja ulkotilat
- Logistiikka ja liikenneratkaisut
- Pysäköinnin ratkaisut

Arvioinnissa huomioidaan näiden lisäksi ehdotusten kehityskelpoisuus siten, että ehdotuksen olennaiset ansiot voidaan säilyttää.

Kokonaisratkaisun ansioita ja kehityskelpoisuutta pidetään tärkeämpinä kuin yksityiskohtien virheettömyyttä.

7. KILPAILUEHDOTUKSEN LAADINTAOHJEET

7.1. Vaadittavat kilpailuasiakirjat

Kilpailuehdotuksessa on esitettävä alla lueteltu aineisto.

Planssikoko on A1, suunta vaaka, tarkkuus 300 dpi, lukumäärä max 17 kpl. Ylimääräisiä plansseja ei oteta arvostelussa huomioon.

Tekstin tulee olla luettavissa myös A3-kokoon pienennettynä.

Asemapiirros 1:500

- Esitettävä rakennusmassojen laajuudet ja niiden kytkeytyminen laajempaan ympäristöön, kulkuväylät, huolto- ja saattoliikenteen sekä auto- ja pyöräpysäköinnin järjestelyt, maastomuodot, kasvillisuus, ja korkeusasemat.
- Rakennusmassat kevyesti varjostettava, valon suunta lounaasta 45 asteen kulmassa

Pohjapiirrokset 1:200

- Idean kannalta keskeiset kerrokset tulee esittää kaaviomaisesti. Esityksessä tulee näkyä tilajako

Leikkaukset 1:200 (2-3 kpl)

- Idean kannalta oleelliset leikkaukset tulee esittää kaaviomaisesti, ja leikkauskohdat merkitä pohjapiirrokseen.

Julkisivut 1:200

- Idean kannalta oleelliset julkisivut, joista tulee ilmetä päämateriaalit, väriytykset sekä korkoasemat

Havainnekuvat

Näkymäkuvia vähintään seuraavasti:

- Viistoilmakuvaupotus (1-2, josta toinen vapaaehtoinen)
- Valokuvapohjalle näkymä Salpausselänkadun suunnasta
- Näkymäkuva sisältä

Näkymäkuvien tulee havainnollistaa ehdotuksen keskeisiä ideoita; uuden ja vanhan toiminnallista ja kaupunkikuvallista liittymistä sekä niiden suhdetta toisiinsa sekä kaupunkikuvaan. Kuvista tulee ilmetä julkisivujen materiaalit.

Muu havainnollistava aineisto

Kilpailija voi lisäksi esittää muuta kilpailuehdotusta havainnollistavaa aineistoa, kuten tarkemman julkisivuotteen.

Selostus

Selostuksessa kuvataan ja perustellaan ehdotuksen keskeiset suunnitteluratkaisut. Selostuksesta tulee ilmetä ratkaisun arkkitehtoniset, toiminnalliset ja tekniset sekä kaupunkikuvallisiin ja rakennussuojelullisiin ratkaisuihin liittyvät periaatteet. Selostus on kooltaan A4 ja se sijoitetaan osaksi kuvaplanssia. Selostuksen teksti siirretään kilpailukoneeseen. Selostuksessa tulee esittää yhteenveto tiloista / uudistettavat tilat, laajennusosa(t) bruttoaloihin ja -tilavuuksiin.

Liikenne-, huolto ja pysäköintikaavio 1:1000, jollei sisältö ilmene riittävällä tavalla asemapiirrokselta.

Pinta-alatiedot täytetään kilpailusivustolla olevaan taulukkoon. Laskentaa varten kilpailun lähtötietona annetaan Excel-taulukko, jota voi hyödyntää laskennassa.

7.2. Kilpailusalaisuus

Kilpailu käydään salaisena. Kilpailuehdotusten jokainen asiakirja on varustettava nimimerkillä eikä plansseilla tai tiedostoissa saa esiintyä tekijään liittyviä tunnisteita. Samoin tiedostojen nimistä on käytävä ilmi ehdotuksen nimimerkki.

Kilpailun järjestäjä huolehtii kilpailusalaisuuden säilymisestä kilpailutöiden vastaanottamisen yhteydessä siten, että tekijätiedot eivät tule tuomariston tietoon.

7.3. Kilpailuehdotusten sisäänjätö

Kilpailuehdotukset jätetään sähköisesti kilpailun verkkosivujen kautta osoitteeseen <https://cc.tietoa.fi/kouvola/kouvolan-teatterikilpailu> viimeistään 31.10.2023 klo 23.59.

Kilpailukoneeseen ilmoitetaan kilpailuehdotuksen laatineiden tekijöiden nimet (tekijänoikeuden haltijat) ja muun työryhmän jäsenten nimet, yrityksen tai työyhteisöliittymän nimi, sekä yhteyshenkilön yhteystiedot (postiosoite, sähköpostiosoite ja puhelinnumero).

Kilpailijoita kehoitetaan jättämään ehdotuksensa kilpailukoneeseen hyvissä ajoin ennen järjestelmän sulkeutumista. Kilpailija saa vahvistuksen onnistuneesta sisäänjätöstä.

Tuomaristo hylkää kilpailuehdotukset, jotka ovat saapuneet myöhässä tai eivät täytä tässä asiakirjassa esitettyjä vaatimuksia. Kilpailijan on varauduttava säilyttämään ehdotuksensa alkuperäiskappaleet. Saapuneiden ehdotusten nimimerkit tullaan julkaisemaan kilpailun internet-sivuilla.

~~19.6.2023~~

11.9.2023

Tuomaristo