

CENTRO

CULTURAL

LA MONEDA

- ÁFRICA -

Obras de Arte del Museo Etnológico de Berlín

CUADERNO EDUCATIVO

(1º a 4º año, Educación Media)

4

MATERIAL PARA EL/LA EDUCADOR/A

Estimado/a Educador/a: el Cuaderno Educativo que le proporcionamos es un material pedagógico destinado a acercar su curso o grupo de niños a la muestra **África: Obras de Arte del Museo Etnológico de Berlín**. En él se ofrecen actividades por medio de las cuales usted podrá generar instancias pedagógicas que permitan disfrutar y aprovechar la visita a la exposición tanto para enriquecer el capital cultural de sus estudiantes, como para lograr aprendizajes en relación al ámbito de los lenguajes artísticos, la historia y otros. Le invitamos a utilizar este material para preparar y complementar la experiencia de la visita a la exposición en el Centro Cultural La Moneda, optimizando así la oportunidad de conocer, apreciar y valorar la riqueza de las obras realizadas por artistas de distintos países y regiones de dicho continente, tanto en el pasado como en el presente. Recuerde que el contacto directo con las obras originales permite percibir las materialidades, texturas, colores y otras características que en imágenes o reproducciones es muy difícil lograr apreciar, sin embargo en caso de que no le sea posible realizar la visita en forma directa, puede aprovechar la Visita Virtual a la que se accede desde el sitio web del Centro Cultural La Moneda para lo cual también encontrará apoyo en este cuaderno, y aprovechar los recursos que ofrece el mini sitio de la exposición en la misma plataforma.

Con el fin de que la visita sea productiva, tanto en términos de aprendizajes académicos como culturales, se incorporan en el cuaderno:

- * Una breve reseña de los contenidos de la exposición, para que usted pueda introducir a sus estudiantes en el sentido de la muestra, seleccionando los aspectos que le parezcan más relevantes para el nivel y la perspectiva de la que desee abordarla: artística, histórica, antropológica, geográfica, otras.
- * Una secuencia de actividades: una actividad de preparación a la visita para realizar en el aula, dos actividades de apreciación con carácter lúdico para realizar con sus alumnos durante la visita a la exposición, (en forma directa y/o aprovechando los recursos de la “visita virtual” disponible en el mini sitio) y una actividad para realizar en el aula después de la visita con el fin de consolidar los aprendizajes logrados en las actividades anteriores.
- * Anexos con imágenes y listado de las obras sugeridas para trabajar en este nivel.
- * Glosario de términos, conceptos y definiciones que el docente necesita manejar y tener presente para abordar los contenidos y actividades.
- * Referencias de sitios web de apoyo.

www.centroculturalamoneda.cl



Figura de poder nkondi
Artista de la
región de Yombe
República del Congo,
República Democrática del
Congo, o Angola (Cabinda)
Siglo XIX
Madera, hierro,
vidrio y fibra vegetal

Figura de poder
nkisi nkondi
Artista de la
región de Loango
República del Congo
Siglo XIX
Madera, metal, plumas,
cáscara de nuez
y fibra vegetal

Figura de poder nkondi
Artista de la r
egión de Yombe
República del Congo,
República Democrática del
Congo, o Angola (Cabinda)
Siglo XIX
Madera, hierro
y fibra vegetal

© Ethnologisches Museum, Staatliche Museen zu Berlin – Preußischer Kulturbesitz

Presentando la exposición África: Obras de Arte del Museo Etnológico de Berlín.

África es un gran continente, que nos parece muy lejano del nuestro – América del Sur- sin embargo tenemos muchos elementos en común. Si miramos el mapa del mundo, podremos observar que si jugáramos a juntar los continentes, como quien arma un rompecabezas, África y América encajan, esto puede observarse en los mapas que grafican la teoría de **Pangea** (ver glosario), la que plantea que en un principio la tierra constituía un solo enorme

continente que fue separándose a través de miles de años hasta llegar al estado actual, en el que nos separa un océano.

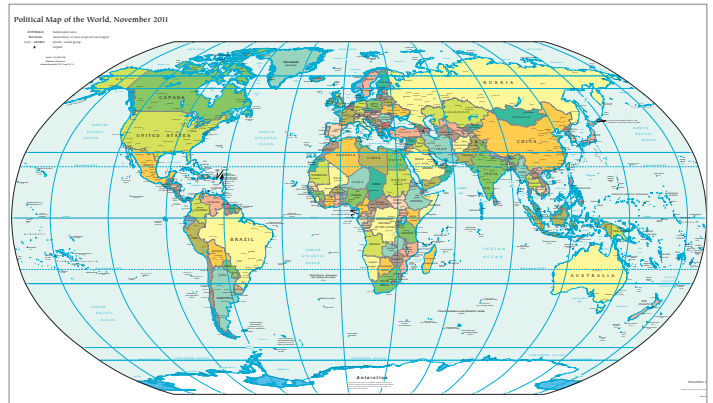
Con poco más de 1.000 millones de habitantes aproximadamente, África es uno de los continentes más poblados del planeta (sólo superado por Asia) del cual se dice que es la cuna de la humanidad, pues aquí se encuentran los restos arqueológicos humanos más antiguos del mundo. Es asombroso pensar que todos venimos de una misma tierra y que podemos volver a encontrarnos por medio de las obras de arte que las personas han realizado a través de los tiempos. Al igual que nosotros, los habitantes de África han ocupa-

do los elementos del lenguaje visual (líneas, colores, formas, volúmenes, materialidades), y otros lenguajes artísticos (sonido, música y movimiento), para comunicar y expresar sus sentimientos, emociones e ideas acerca de las diferentes dimensiones de la vida: el poder, la guerra, el nacimiento, la muerte, la alegría, la tristeza. También para decorar sus objetos, identificarse y embellecerse.

Ese mismo océano fue el que cruzaron los habitantes de Europa para llegar a América y volvieron a cruzarlo muchas veces para traer a nuestro continente a los habitantes de África para convertirlos en esclavos de sus colonias en nuestro continente.

Es así que incluso a Chile, llegaron habitantes de las tierras africanas, los que principalmente se asentaron en el norte de nuestro país, constituyendo una comunidad **afro descendiente** que en la actualidad ha rescatado y conserva las costumbres de sus antepasados.

La exposición **África: Obras de Arte del Museo Etnológico de Berlín**, nos ofrece la oportunidad de conocer un poco más de la vida, ideas, sentimientos y costumbres de ese continente, que tendemos a asociar con lo “exótico” y la vida salvaje, pero que no se agota sólo en esa dimensión más explotada por el turismo, que al igual que nuestra América Latina tiene, su propia forma de ver y hacer la vida, tanto en el pasado como en el presente, lo que se manifiesta en obras artísticas de alta calidad, que han influenciado algunas grandes revoluciones artísticas del siglo XX tales como el Cubismo y



http://upload.wikimedia.org/wikipedia/commons/6/6a/CIA_WorldFactBook-Political_world.pdf



http://upload.wikimedia.org/wikipedia/commons/3/34/Blakey_150moll.jpg

el Expresionismo,¹ es por esto que las piezas de esta muestra deben ser apreciadas desde una mirada que supere lo puramente etnológico e histórico, pues muchas de ellas fueron realizadas con una intención claramente artística, y no solo como manifestación de creencias religiosas o costumbres, como queda de manifiesto cuando el artista Dan Tro² dice: “Yo tallo para que la gente diga: ‘¿Quién hizo esto?’, y así mi nombre se difunda por el país.”

1. <http://arteparaninnos.blogspot.com/2013/02/las-senoritas-de-avignon-de-pablo.html>
<http://verdadyverdades.blogspot.com/2011/05/las-senoritas-de-avignon-picasso.html>
http://www.ciber-arte.com/genios/pablo_picasso.htm

2 En: Himmelheber, Hans: Negerkunst und Negerkünstler. Braunschweig: Klinkhardt y Biermann, 1960.

África posee una gran diversidad de climas y características geográficas, desde las grandes praderas o “sabana”, pasando por zonas más selváticas, desiertos, grandes ríos y montañas. En algunas zonas las estaciones climáticas son muy marcadas, con épocas de sequía y lluvia claramente definidas lo que determina sistemas de vida y organización socioeconómica; así como también define las materialidades utilizadas por los artistas.

Tendemos a pensar que el arte africano, es uno solo, sin embargo esta idea es producto del desconocimiento; los milenios de creación artística en este continente muestran una constante evolución desde las pinturas rupestres de Tassili en la región de Argel al norte del continente, (consultar bibliografía al final de este cuaderno), pasando por el arte tribal y cortesano del siglo XIX, a pintura, escultura, fotografía y arquitectura vanguardistas del siglo XXI. Junto a la tradicional concepción del arte realizado por y para la comunidad, por lo tanto anónimo y en el que predomina la simbolización de costumbres y creencias del grupo; se debe reconocer también la dimensión del artista movido por razones de expresión personal, lo que se demuestra en varias de las obras de esta exposición.

Teniendo presente esta perspectiva la exposición se organiza en cinco áreas temáticas que buscan ofrecer una visión que abarque las diferentes dimensiones de la producción artística africana:

1.- EL PODER DE LOS REYES: nos muestra cuán importante es el desarrollo del arte en África en relación a la expresión de gobernantes y soberanos.

2.- UN ARTE CORTESANO: presenta obras de arte que están estrechamente relacionadas con la estructura del poder de estos reinos. Con ello toca el aspecto del lugar y de la función del arte en una sociedad.



© Ethnologisches Museum, Staatliche Museen zu Berlin - Preußischer Kulturbesitz

**Figura de poder
Artista de la región
de Kongo**

República del Congo,
República Democrática
del Congo, o Angola
(Cabinda)
Siglo XIX
Madera, algodón, vidrio

3.- LA FORMA HUMANA: permite una mirada comparativa sobre aquellas obras de arte de África cuya creación parte de la imagen del hombre. Esta perspectiva solo se hizo posible con la modernidad y la reunión, relacionada con ella, de obras de arte africanas en museos europeos.

4.- PRESTIGIO Y BELLEZA: abre la mirada a un área del arte aplicada de África que en la visión europea del arte de África a menudo es pasado por alto por el predominio de las esculturas y obras plásticas.

5.- UNA MIRADA CONTEMPORÁNEA: muestra con pocos ejemplos que la creación artística en



© Ethnologisches Museum, Staatliche Museen zu Berlin - Preußischer Kulturbesitz

Taburete real, asiento sostenido por un leopardo con dos cabezas Artist de Baham Cameroon, Bamileke region, Siglo XIX, Madera, alto 95 cm Colección Hans Glauning, adquirida en 1906



© Ethnologisches Museum, Staatliche Museen zu Berlin - Preußischer Kulturbesitz

Delantal para mujer Taller de la región de Wadonde Tanzania Principios del siglo XX Cuentas de vidrio

África no terminó junto con la época colonial, sino más bien, continúa ininterrumpidamente hasta el presente.

En el 'mini-sitio' de la exposición que se encuentra en el sitio web del Centro Cultural La Moneda, se puede acceder a recursos digitales que sirven de apoyo a la propuesta desarrollada en este cuaderno, tales como la reseña de piezas destacadas (Qué Ver) Invitamos a los docentes a aprovechar también las actividades y talleres que se ofrecen en el mismo centro cultural como complemento de la exposición.

www.centroculturallamoneda.cl



**Beauty is in the Eye of the Beholder/
La Belleza está en la Mirada de quien Contempla: Kepi VI Nontsikelelo Veleko**

2003/2006
Pigmento de tintas en papel de tela de algodón
Tamaño, 84,1 x 118,9 cm
Edición 4/10

© Ethnologisches Museum, Staatliche Museen zu Berlin - Preußischer Kulturbesitz



© Ethnologisches Museum, Staatliche Museen zu Berlin - Preußischer Kulturbesitz

Máscara con rostro humano, Artista de Kom, Camerún. Provincia Noroeste, Kom, Siglo XIX o principios del siglo XX, Madera, 55 cm de altura



© Ethnologisches Museum, Staatliche Museen zu Berlin - Preußischer Kulturbesitz

Placa en relieve con representación de tres portugueses Artista del gremio Igun Eronmwon, Nigeria, Reino de Benín. Siglos XVI al XVII, Latón, 47 x 29 cm, Colección Heinrich Bey, adquirida en 1898

1. ACTIVIDAD PREVIA A LA VISITA

Arte africano y poder

OBJETIVOS

- Introducir la muestra **África: Obras de Arte del Museo Etnológico de Berlín**.
- Identificar características simbólicas relacionadas con el poder en el arte africano.
- Relacionar el arte africano con el arte universal.

MOMENTOS

Inicio:

El profesor(a) da inicio a la clase preguntando: ¿Qué temas piensan Uds. que representa el arte africano? Dar tiempo para que los estudiantes respondan. Si en el diálogo no surge, explicar: Uno de los temas importante presente en la muestra es la **relación entre el arte y el poder**. Muchos de los objetos presentados en la muestra **África: Obras de Arte del Museo Etnológico de Berlín** se relacionan con la monarquía, -el poder de los reyes-, y fueron realizados por artistas que desarrollaban un trabajo único para la comunidad.

Los miembros de las antiguas comunidades africanas asociaban imágenes y materiales específicos para representar el poder. Estos objetos estaban relacionados con la monarquía, como también existen otros objetos que representan la relación entre el mundo de los vivos y el mundo de los muertos: las figuras de poder. En esta parte de la actividad el educador puede realizar un paralelo entre algunos objetos conocidos del arte occidental que simbolizan el poder y objetos presentes en la

muestra. **(Ver sugerencias para el docente)**

En la actualidad ¿Qué tipo de imágenes representan poder(es)? ¿Qué materiales se usan para representar el poder(es)? Otras preguntas que se les pueden realizar a los alumnos, **en relación a los medios de comunicación y el poder son:** ¿Cuál es la relación entre el poder y los superhéroes? ¿Cómo utilizan su “superpoder”? ¿Para qué los utilizan? ¿Por qué se visten de esa manera? Se han dado cuenta de que ellos también visten con ropa y objetos especiales que simbolizan sus “poderes”?



© Ethnologisches Museum, Staatliche Museen zu Berlin - Preußischer Kulturbesitz

Taburete Real con base en forma de un tamborilero, Taller en Bamún. Camerún, Siglo XIX, Madera, cuentas de vidrio, caracoles cauri y tela

Sugerencias para el docente: Para realizar un paralelo entre los objetos que simbolizan el poder se puede tomar como ejemplo:

- **Clava celomorfa** representa el poder político y eran llevadas por el líder de la comunidad mapuche.
- **Bastón con lyase:** “Los bastones sonoros se utilizaban en una ceremonia para recordar la victoria del rey Esigie a principios del siglo XVI sobre el reino de Idah. Por lo general, estos bastones eran coronados con la representación del ave del destino, lo que remite a un episodio de esa guerra.” (Peter Junge, texto curatorial)

Otro ejemplo interesante corresponde al paralelo entre un trono emblemático de la cultura occidental y un taburete real:

- **Taburete Real** con base en forma de un Tamborilero: “El brillante colorido de estos objetos tenía un significado representativo, reflejaba el poder del rey y el bienestar que su gobierno proporcionaba. Sólo a él le estaba reservado el uso de estatuas, tronos y otros objetos del palacio real recubiertos con abalorios y cauris” (Peter Junge, texto curatorial)
- **Trono de marfil de Iván IV de Rusia:** asiento dónde se pueden sentar exclusivamente los monarcas otorgándoles una condición de poder.

Además el educador puede agregar la función dada a las figuras de poder:

- **Figura de poder:** “establecer el vínculo entre el mundo de los vivos y el mundo de los muertos y de los ancestros” ” (Peter Junge, texto curatorial)



Bastón con lyase
(cargo más alto del Estado)
Artista del gremio Igbesanmwan
Nigeria,
Reino de Benín
Siglos XVIII al XIX
Marfil

Desarrollo:

Cada alumno debe pensar en un **poder** que le gustaría tener con el objetivo de realizar algún tipo de cambio positivo en la comunidad, curso o su entorno más cercano. El poder elegido debe ser representado simbólicamente a través de un objeto que los estudiantes elaborarán. El educador/a debe recordar que el objetivo de realizar este objeto es que los alumnos/as puedan manifestar sus deseos y anhelos a través de esta figura, que puede ser realista o abstracta.

Para ello los alumnos/as deben realizar un boceto previo donde se especifique que tipo de objeto será diseñado, qué poder tendrá y los materiales que se ocuparán en su fabricación. El objeto debe ser realizado a mediana escala, y puede ser elaborado a partir de una estructura de greda, arcilla, madera o materiales reciclables. En la decoración y pintura del objeto, es importante que el docente potencie la producción de sus alumnos/as en base a formas, líneas y colores presentes en la muestra. Enfatizar a los alumnos que muchas veces en la **riqueza, variedad y características especiales** de los materiales se encontraban los atributos dados a los objetos artísticos de poder.

Máscara de búfalo

Artista de Meta

Camerún, Provincia
Noroeste
Siglo XIX
Madera, fibra vegetal y
cuentas de vidrio



Cierre:

Compartir con todo el curso los objetos realizados por cada alumno del curso. Valorar el poder representado por cada estudiante, invitarlos a compartir sus relatos y experiencias. El docente puede guiar la apreciación hacia las cualidades formales dadas a los objetos junto con la simbología representada en el objeto.

Materiales-medios

- Arcilla o greda
- Madera
- Materiales de desecho
- Pegamento
- Croquera o block
- Lápiz mina
- Computador
- Data

© Ethnologisches Museum, Staatliche Museen zu Berlin - Preußischer Kulturbesitz

2. ACTIVIDAD LÚDICA A REALIZAR DURANTE LA VISITA AL CCLM

*la variedad en la representación
de la figura humana
en el arte africano.*

2.1. ACTIVIDAD PARA REALIZAR DURANTE LA EXPOSICIÓN EN EL CCLM: La variedad en la representación de la figura humana en el arte africano.

OBJETIVOS

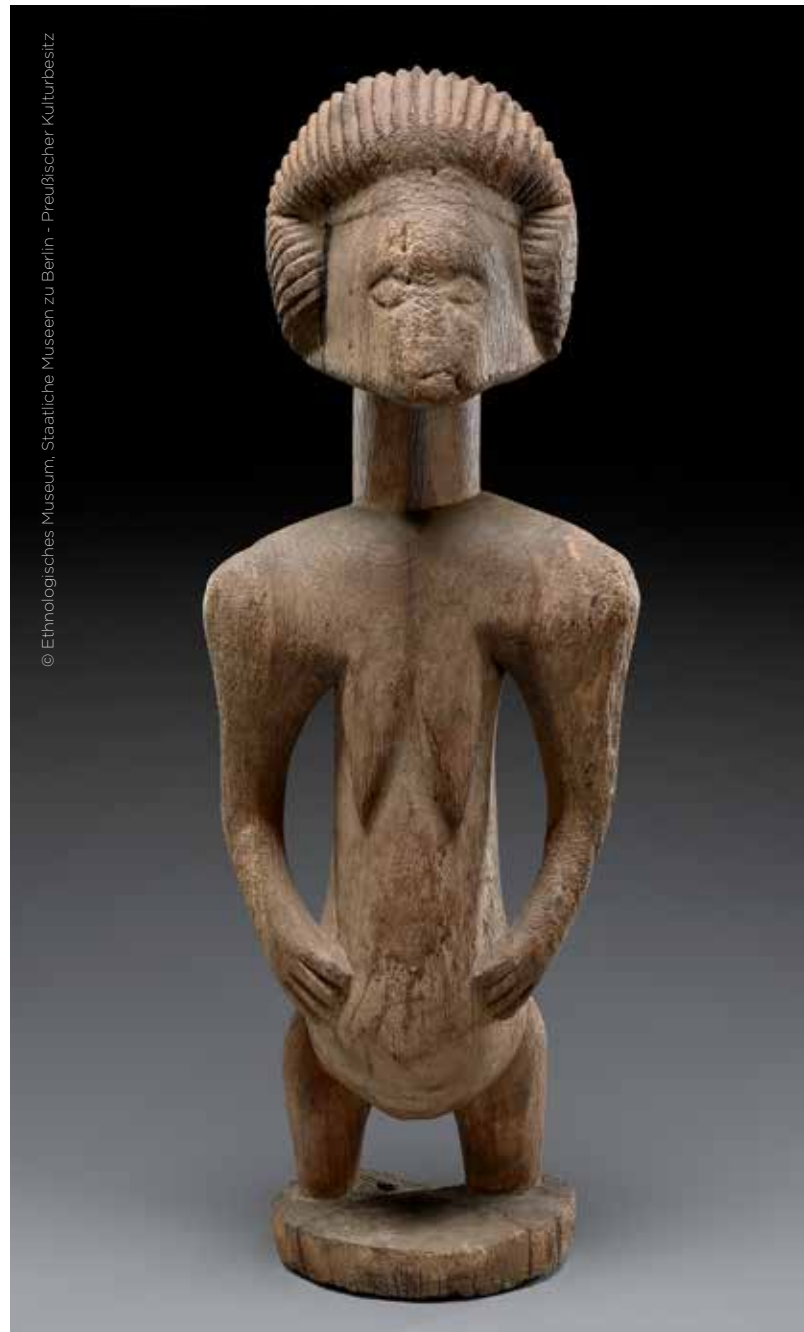
- Apreciar el valor simbólico que contienen las obras de arte africano.
- Descubrir las formas de representación, tanto figurativas como abstractas presentes en el arte africano.

MOMENTOS

Inicio:

El docente introduce la actividad en la sala oriente realizando una contextualización en relación a la representación de la figura humana en el Arte Africano. Para ello comenta que en la sala se podrán observar representaciones cercanas al realismo como también a la abstracción.

Figura femenina
Artista de la
región Kawende
Tanzania
Siglo XIX
Madera



© Ethnologisches Museum, Staatliche Museen zu Berlin - Preußischer Kulturbesitz

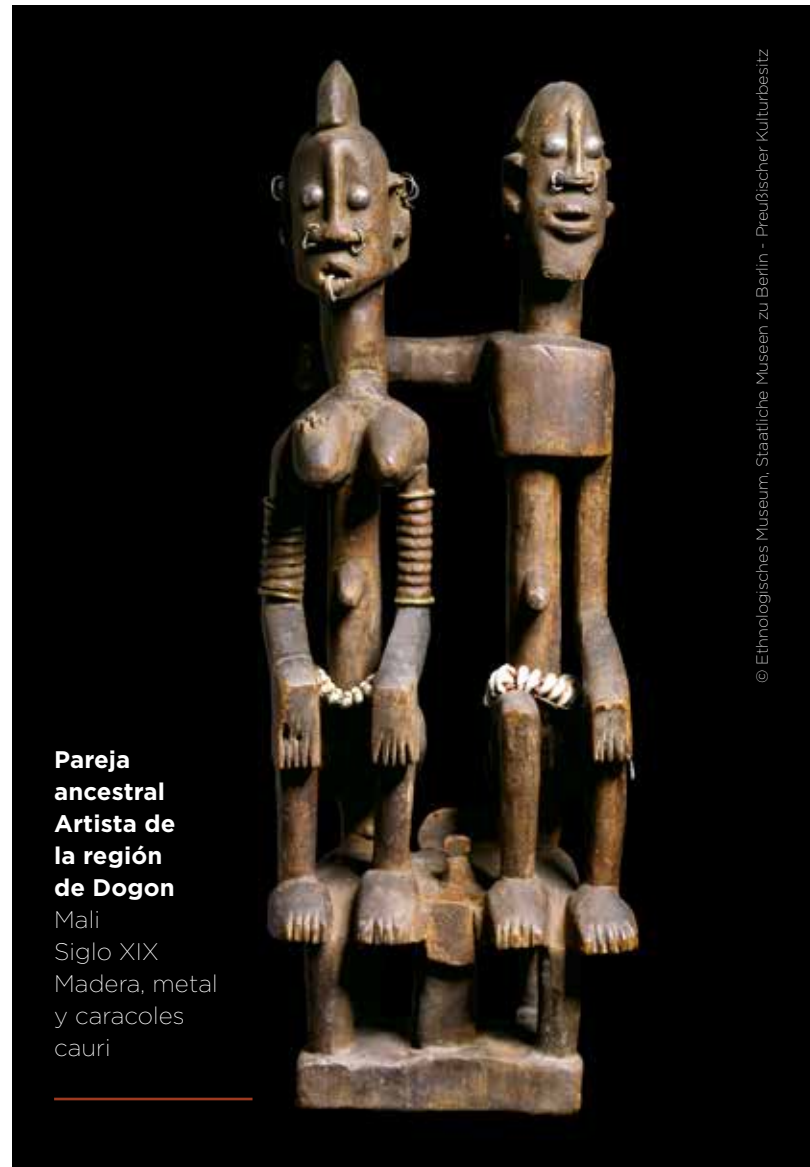
Desarrollo:

En primer lugar el profesor/a sitúa al grupo de estudiantes frente a la obra, **Retrato de Zan, esposa del jefe Krai**. Para iniciar el ejercicio se pide a los alumnos que observen el título de la obra. El docente a continuación invita a los alumnos a pensar ¿porqué se habrá realizado un retrato de Zan? Relatar a los estudiantes que este es un **retrato individual**. Referirse a la obra como un ejemplo de representación “realista” de la época ya que contiene muchos detalles que se encuentran relacionados estrechamente con quien fue Zan.

Imaginemos en la actualidad ¿qué personajes son retratados? ¿Ustedes tienen retratos en sus casas? ¿Tienen retratos de este tipo,.... en madera? ¿Cuáles son las diferencias entre este tipo de retrato y los retratos actuales? ¿De qué material son sus retratos? Luego mencionar a los estudiantes que los objetivos para realizar un retrato varían de acuerdo al contexto histórico y cultural. En el caso del retrato individual africano, una de las causas para realizar una imagen de una persona en particular se relacionaba con la muerte o una ausencia de una persona. Esto se manifiesta sobretodo en el caso de figuras femeninas, como también en retratos individuales de los reyes.

Con el objetivo de diferenciar el retrato “realista” de uno más “abstracto”, se les presenta a los alumnos dos figuras: Pareja ancestral (Artista de la región de Dogon) y Figura femenina (Artista de la región Kawende).

Se les pide a los estudiantes que observen las líneas geométricas que contienen ambos retratos. El docente pregunta a los alumnos ¿Por qué este tipo de representación es tan diferente? ¿Ustedes saben si existe en el arte occidental o en el arte chileno algún tipo de representación de la figura humana “abstracta”? Relatar a los alumnos que estas figuras corresponden a representaciones de ancestros, que forman parte de la cosmovisión del pueblo africano. De acuerdo a ello, en las figuras se une el mundo terrenal con la muerte.



Pareja ancestral
Artista de la región de Dogon

Mali
Siglo XIX
Madera, metal
y caracoles cauri

Cierre:

Ubicándose en el hall central del Centro Cultural el guía finaliza la actividad realizando las siguientes preguntas: ¿Conocen algún pintor o escultor -chileno o del arte universal- que trabaje con retratos más cercanos a la abstracción de la figura humana?

El docente puede apoyar esta parte de la didáctica con imágenes presentadas en el IPAD, y hacer una relación de la influencia que tiene el arte africano para una obra muy relevante para la Historia de Arte: Las señoritas de Avignon.

Link: www.artehistoria.jcyl.es/v2/obras/363.htm

2.2. ACTIVIDAD PARA REALIZAR EN EL AULA UTILIZANDO PLATAFORMA DE VISITA VIRTUAL

Relato africano

2.2. ACTIVIDAD PARA REALIZAR DURANTE LA EXPOSICIÓN EN EL CCLM: *Relato africano*

**Para esta actividad es necesario contar con acceso a medios de proyección digital y conexión a internet.

*Para el desarrollo de esta actividad se deben destinar 4 horas pedagógicas.

*Esta actividad puede ser realizada de manera digital o análoga.

OBJETIVOS

-Trabajar la relación imagen/texto a partir de una obra de arte africano.

-Identificar características formales presentes en obras de arte africano

-Crear una obra literaria y visual basada en la muestra **África: Obras de Arte del Museo Etnológico de Berlín.**

MOMENTOS

Inicio:

El profesor/a inicia la actividad realizando una reflexión con los estudiantes, para ello reali-

za la siguiente pregunta: ¿Cuál es la primera imagen que se les viene a la cabeza cuando mencionamos la palabra África? Luego de esperar la respuesta de los alumnos, el docente les comenta a sus estudiantes que existen algunos prejuicios e imágenes estereotipadas relacionadas con África. Estos prejuicios e imágenes “estándar” se encuentran influidas por los medios de comunicación. Posteriormente el profesor/a inicia la actividad apoyándose en las imágenes de la muestra presente en el “mini-sitio” de la colección virtual. En la medida que se observa cada imagen se deben ir haciendo las siguientes preguntas: ¿Qué nos evocan estas obras? ¿Las hemos visto en otros lados? ¿Existe relación entre estas obras y algunas obras de arte precolombino que Uds. han visto?

Sugerencias para el docente: Durante esta etapa de apreciación de las obras es importante resaltar los elementos formales presentes en cada una de las figuras, cercanos a la **abstracción** tales como texturas, líneas y colores. Asimismo se debe destacar la capacidad de **simbolización** presente en el Arte Africano, para ello el docente se puede apoyar en las didácticas previas (ver actividad 1 y 2.1)



Cabeza conmemorativa de una Reina Madre
Artista del gremio Igun Eronmwon,
Nigeria, Reino de Benin
Siglo XVI
Latón, altura 46,5 cm
Colección Legnay, Felix von Luschan, adquirido 1903

Desarrollo:

Clase 1:

El docente solicita al curso que formen parejas de trabajo. En primer lugar las parejas formadas deberán realizar un breve cuento a partir de una obra presente en el mini-sitio. Este relato debe situar a la obra en su contexto de origen, incluir algún personaje y una acción. Al mismo tiempo el cuento debe tener relación con la función de la obra (ej.: figura de poder, figura ancestral, estatua conmemorativa, etc.) Se termina la primera clase realizando un intercambio de los relatos entre los grupos. Los relatos realizados por cada grupo serán representados por otros grupos del curso a través de diferentes técnicas: fotografía, pintura, dibujo, collage.

Clase 2:

La segunda parte de la actividad consiste en realizar una serie o secuencia representando el cuento que le ha tocado a cada pareja presente en el curso. El profesor puede iniciar la clase leyendo un cuento y preguntando a sus alumnos/as ¿Cómo se imaginan este relato representado? La representación debe ser realizada en un soporte bidimensional, a partir de una serie o secuencia de 3 obras. Las técnicas utilizadas por los alumnos pueden ser la fotografía digital (sala de computación),

pintura (acuarela, acrílico, témpera), dibujo o collage. Durante la actividad es importante que el docente efectúe un énfasis en que se debe rescatar visualmente la obra elegida, observando sus formas, líneas, texturas, materialidad y colores para ser incorporadas en la representación del relato.

Sugerencias para el docente:

1. Con el fin de potenciar el tiempo destinado a la actividad, se deben solicitar los materiales que se utilizarán con anterioridad.
2. Para trabajar la relación entre relato e imagen visual el docente puede mostrar el cortometraje animado: Madagascar, Carnet de Voyage: <http://www.youtube.com/watch?v=jLLn7JQ-2Kc>
3. Como ejemplo de un relato breve y su relación con la ilustración el profesor puede exponer a sus alumnos el proyecto Santiago en 100 palabras: <http://www.santiagoen100palabras.cl/2013/>

Cierre:

Se invita a los alumnos/as a realizar el montaje de sus obras. Una vez preparada la exposición el docente realiza una conversación final con el curso en donde se lleva a cabo un intercambio de experiencias de trabajo entre las parejas que realizaron el relato original y las parejas que lo ilustraron. Se recomienda al profesor/a registrar las obras y los relatos realizados por los alumnos para compartirlos en el Mini sitio web de la exposición.

Materiales-medios

- Data
- Computador
- Cámara digital
- Pintura: acuarela, acrílico, témpera
- Cartón o hoja de block
- Tijera
- Pegamento
- Telas recicladas
- Papel reciclado: diario o revistas

3. ACTIVIDAD DE CIERRE EN EL AULA POST VISITA A LA EXPOSICIÓN

Intervención en el colegio basada en la muestra África

3. ACTIVIDAD DE CIERRE EN EL AULA POST VISITA A LA EXPOSICIÓN:

Intervención en el colegio basada en la muestra África

OBJETIVOS

- Crear una obra colectiva basada en la muestra **África: Obras de Arte del Museo Etnológico de Berlín.**
- Comunicar apreciaciones y juicios con respecto a su obra y la obra de sus compañeros.
- Conocer arte contemporáneo africano.

MOMENTOS

Inicio:

El docente recuerda y refuerza la experiencia de la visita a la exposición, por medio del diálogo y la presentación de imágenes. Preguntar a los alumnos y alumnas, ¿qué obras recuerdan de la muestra? ¿qué obras les impresionaron más? El profesor/a debe enfatizar la relación que existe entre el momento de la creación de las obras de arte y un contexto histórico específico, con toda sus dimensiones: sociales, económicas, políticas, ecológicas, etc. Para ello puede ilustrar esta idea con dos imágenes: una obra de la muestra **Placa en relieve con re-**

presentación de tres portugueses y una obra de **El Anatsui**, artista contemporáneo oriundo de Ghana. **(ver Referencias y fuentes web)**



© Ethnologisches Museum, Staatliche Museen zu Berlin - Preußischer Kulturbesitz

Placa en relieve con representación de tres portugueses
Artista del gremio Igun Eronmwon, Nigeria, Reino de Benín. Siglos XVI al XVII, Latón, 47 x 29 cm, Colección Heinrich Bey, adquirida en 1898

Desarrollo:

La actividad consiste en realizar una obra colectiva inspirada en la muestra que debe ser expuesta en un espacio exterior del establecimiento (patio, pasillos, espacios comunes). La obra puede ser concebida como una **instalación** en el espacio, en este caso los alumnos deben pensar la obra para ser realizada de manera tridimensional. También la obra puede ser realizada en formato bidimensional ocupando una pared del establecimiento.

Los grupos de trabajo pueden ser de 3 a 5 personas. Para ello deben elegir algún tema asociado a la exposición África: Obras de Arte del Museo Etnológico de Berlín para desarrollarlo en una obra de manera figurativa o abstracta.

Sugerencias para el docente:

1. El docente puede proponer algunos temas para representar:

1. Máscaras
2. Naturaleza
3. Simbología dada a los animales
4. Figura humana
5. Ancestros
6. El reflejo como representación del poder.

2. Es importante que los alumnos estén conscientes de la materialidad que tendrá su obra. Idealmente se debe trabajar con materiales de tipo ecológicos y livianos para que se pueda intervenir de manera temporal un espacio del

establecimiento, y al mismo tiempo que la obra sea fácil de montar y desmontar.

3. Si la obra se realiza en formato bidimensional se sugiere que sea efectuada a partir de fragmentos para que en su conjunto complete una imagen final de gran formato.

Cierre:

Una vez finalizadas las obras, el profesor realiza junto a todo el curso una visita a los trabajos realizados por cada grupo. Durante este cierre de la actividad, cada grupo debe presentar su trabajo exponiendo el tema elegido, como también las dificultades y las fortalezas con las que se encontraron durante el proceso de elaboración de la obra. El educador debe incentivar el intercambio de opiniones entre los alumnos, estimulando la emisión de juicios críticos fundamentados en relación a las obras realizadas.

Como sugerencia se propone registrar mediante fotografías las propuestas de cada grupo y exhibir el material en el Mini sitio web de la exposición.

Materiales-medios

- Material de desecho (por ejemplo: telas, latas, revistas, lanas, plástico)
- Fotografías o fotocopias
- Papel
- Plumones de colores, pintura (témpera, látex, acrílico)
- Pegamento: para unir las imágenes también se pueden utilizar hilos o lana
- Clava celomorfa: <http://www.precolombino.cl/coleccion/clava-cefalomorfa-3/>
- Trono : http://es.wikipedia.org/wiki/Archivo:Ivans_ivory_throne.jpg
- El Anatsui: http://commons.wikimedia.org/wiki/File:El_Anatsui_-_Man%27s_Cloth.jpg
[http://es.m.wikipedia.org/wiki/Archivo:El_Anatsui_-_Man's_Cloth_\(close_up\).jpg](http://es.m.wikipedia.org/wiki/Archivo:El_Anatsui_-_Man's_Cloth_(close_up).jpg)



Artista:
El Anatsui
Man's Cloth
El Anatsui,
1998-2001,
British
Museum i

http://en.wikipedia.org/wiki/File:El_Anatsui_-_Man%27s_Cloth.jpg

ANEXO 1

Imágenes y obras



Bastón con Iyase (cargo más alto del Estado)

Artista del gremio Igbesamwan

Nigeria,
Reino de Benín
Siglos XVIII al XIX
Marfil



Trono de marfil de Iván IV de Rusia

Fuente: http://es.wikipedia.org/wiki/Archivo:Ivans_ivory_throne.jpg



Clava Celomorfa

Materiales: Piedra

Periodo: +- 600 d.C.

Medidas: 310 mm de alto
Colección Museo de Arte Precolombino
<http://chileprecolombino.cl/coleccion/clava-cefalomorfa-2/>



Figura de poder

Artista de la región de Kongo, República del Congo,

República Democrática del Congo, o Angola (Cabinda)
Siglo XIX

Madera, algodón, vidrio



Taburete Real con base en forma de un tamborilero

Taller en Bamún
Camerún
Siglo XIX
Madera, cuentas de vidrio, caracoles cauri y tela



Máscara con rostro humano, Artista de Kom, Camerún. Provincia Noroeste, Kom,

Siglo XIX o principios del siglo XX,
Madera,
55 cm de altura

Artista: El Anatsu

Man's Cloth El Anatsui, 1998-2001, British Museum i



[http://es.m.wikipedia.org/wiki/Archivo:El_Anatsui_-_Man's_Cloth_\(close_up\).jpg](http://es.m.wikipedia.org/wiki/Archivo:El_Anatsui_-_Man's_Cloth_(close_up).jpg)



http://en.wikipedia.org/wiki/File:El_Anatsui_-_Man%27s_Cloth.jpg



**Retrato de Zan,
esposa del jefe Krai
Artista de la región
de Dan-Kran**

Liberia
Alrededor del 1930
Madera, fibra de rafia, algodón y aluminio



**Pareja ancestral
Artista de la región
de Dogon**

Mali
Siglo XIX
Madera, metal y caracoles cauri



**Beauty is in the Eye
of the Beholder/
La Belleza está en
la Mirada de quien
Contempla: Kepi VI
Nontsikelelo Veleko**

2003/2006
Pigmento de tintas en
papel de tela de algodón
Tamaño, 84,1 x 118,9 cm
Edición 4/10



**Figura femenina
Artista de la
región Kawende**

Tanzania
Siglo XIX
Madera

Glosario África:

Obras de Arte del Museo Etnológico de Berlín

Ancestros: Antepasados de un grupo de personas a los cuales se les profesa reverencia, debido a que se cree que ejercen un poder especial para influir en la vida de sus parientes vivos. Se los vincula con la protección de la familia, por otra lado si se les descuida se manifiestan mediante el castigo hacia los parientes vivos.

Fuente: <http://www.rae.es/rae.html>

Bastones de Mando: objeto de poder que representa el poder político, otorgándole al sujeto que lo utiliza autoridad de mando sobre un grupo de personas.

Fuente: http://es.wikipedia.org/wiki/Bast%C3%B3n_de_mando

Cabezas Conmemorativas: retratos de ancestros reales que eran instalados en altares con el fin de ser venerados en rituales, su función era legitimar el poder del rey soberano.

Caracoles Cauri: caracoles marinos de gran belleza, su concha tiene un brillo muy similar a la porcelana, algunas tienen texturas granulas y patrones de colores. Debido a su gran valor la concha del caracol cauri fue empleada como moneda en África, China y la India, como también fue utilizada para decorar objetos valiosos con fines ceremoniales.

Fuente: http://centrodeartigos.com/articulos-educativos/article_3005.html

Figuras de Poder: objetos de culto a las cuales son un puente entre el entre dos mundos: el de los vivos y el de los muertos. Se les asocia el

poder de protección a los vivos pero también de castigo. Las figuras de poder eran activadas a través de una ceremonia dirigida por un Nganga (especialista en rituales).

Fuente: Peter Junge, texto curatorial.

África: Existen tres teorías sobre el origen de la palabra África.

Teoría 1: el nombre actual **África** fue dado por los romanos, que lo tomaron del término **Afri**, pueblo que vivía en el norte de África en la zona de Cartago. Afri es el plural de "Afer", palabra que al parecer proviene del árabe "**afer**" y significa **polvo**.

Teoría 2: la segunda teoría corresponde a un origen griego de la palabra, a partir del término **aphrike**, que significa "sin frío". Esta teoría es del historiador León el Africano (1495-1554), quien establece que el origen de la palabra África se relaciona con la palabra griega **phrike** ("frío y horror"), a la cual si se le incorpora el prefijo **a-**, significaría el país libre de frío y horror.

Teoría 3: la tercera hipótesis del origen del nombre, se relaciona con un origen latín de la palabra a partir del término **aprica 'soleado'**. (Servio Honorato)

Fuente:
<http://www.elcastellano.org/palabra.php?q=%E1frica>

La fascinante historia de las palabras y Nuevas fascinantes historias de las palabras. Ricardo Soca

-Wikipedia inglesa

Alto relieve: técnica de escultura o modelado que presenta un diseño o imagen sobresaliendo de la superficie. A modo de ejemplo para realizar un alto relieve en arcilla, se puede preparar una base plana y luego agregar figuras que salen del plano bidimensional. Para realizar alto relieve se pueden utilizar materiales como: madera, arcilla, cartón, metal, tela u otros.

Bajo relieve: técnica de escultura o modelado que presenta un diseño o una imagen a manera de incisión en el soporte o superficie. A modo de ejemplo, para realizar un bajo relieve en arcilla, se puede preparar una base plana y luego con una estaca o vara realizar un dibujo sobre la superficie aún fresca.

Fuente: http://www.arteperu.org.pe/propuesta.php?v_pla=4&v_sup=39&v_hij=46&v_s=1
<http://www.arts4x.com/spa/d/bajo-relieve/bajo-relieve.htm>

Textil: pieza u objeto realizado a partir de fibras naturales o artificiales tejidas, trenzadas, amarradas.

Olokun: deidad de la religión yoruba, representado como mitad hombre y mitad pez. Olokun es dueño de las profundidades del océano. Su nombre significa dueño del océano, (Oló: dueño -y Okún: océano). Es un Orisha temible ya que en un principio trató de inundar la tierra, siendo derrotado y luego encadenado en el fondo del mar.

Fuente: <http://www.bolivarifa.com.ve/orichas/olokun.html>

“Stop motion” o “cuadro a cuadro”: técnica de animación empleada para dar ilusión de movimiento, haciendo que objetos estáticos den la impresión de desplazarse. Para poder ver la ilusión de movimiento se debe foto-

grafiar continuamente al objeto en diferentes posiciones, realizando pequeñas variaciones de movimiento entre fotografía y fotografía.

Ejemplo realizado con 21 fotogramas: http://commons.wikimedia.org/wiki/File:Moving_Penny.gif

El Anatsui: El Anatsui (1944) artista ghanés. Luego de estudiar en Kumasi (Ghana), se instala a trabajar en Nigeria. Trabaja con materiales reciclados como tapas de botella y placas metálicas de aluminio, que une mediante la costura formado grandes telas luminosas que luego son colgadas en espacios exteriores o interiores (museos). A partir del brillo el artista engaña al espectador, ya que su obra se ve muy lujosa -cercana a una tela dorada de un rey africano o una armadura de oro medieval- sin embargo en la medida que el espectador se acerca se puede dar cuenta de su verdadera materialidad. El artista ha expuesto en Metropolitan Museum of Art (Nueva York) Museo Nacional de Arte Africano, Washington, (D.C.), la Bienal de Venecia, National Museum of African Art.

Fuente: <http://www.afribuku.com/el-anatsui-art-ghana-kumasi-summer-exhibition-londres-royal-academ/>

Instalación: manifestación contemporánea en la cual el artista integra el espacio de exposición como parte de la obra. Es así como el espacio pasa a ser el soporte que el artista utiliza incorporando en su interior diferentes objetos, luces, imágenes, sonidos, etc. Al mismo tiempo el espectador muchas veces es invitado a recorrer el espacio en dónde se encuentra la instalación o a interactuar con la obra.

Fuente: http://www.ecured.cu/index.php/Instalaci%C3%B3n_art%C3%ADstica

REFERENCIAS WEB

MAPAS, CLIMA

Formación continentes: <http://www.youtube.com/watch?v=9yQGtHvhmPs>

Movimiento de las placas tectónicas: http://www.youtube.com/watch?v=3tGvq_NXpTk

El planeta milagroso: <http://www.youtube.com/watch?v=GwP8mA9qt8w>

<http://travel.nationalgeographic.com/travel/continents/africa/>

Imágenes:

<http://www.centroculturallamonedac.cl>

<http://creativecommons.org/licenses/by-sa/3.0/deed.es/>

<http://travel.nationalgeographic.com/travel/continents/africa/>

<http://arteparaninnos.blogspot.com/2013/02/las-senoritas-de-avignon-de-pablo.html>

<http://verdadyverdades.blogspot.com/2011/05/las-senoritas-de-avignon-picasso.html>

http://www.ciber-arte.com/genios/pablo_picasso.htm

Música:

(Coro de niños africanos: <http://www.youtube.com/watch?v=M2zS5X-ZaMc> // Samburu Ethnic Music:

<http://www.youtube.com/watch?v=CfWGNFnXqYc&list=PL72E60602FC69BF15>

Coral Africano Watoto: <http://www.youtube.com/watch?v=HQGVRZ17ABE> // Teach Me to Dance

(Ndyahimbisa mukama) <http://www.youtube.com/watch?v=dUiQf4HCeuY>)

http://www.mnac.cat/educart/pdf/18.EducArt_HistoriesEnRelleuCAT.pdf

Cuentos:

<http://www.fundacionproclade.org/sites/default/files/documentos/>

<http://www.cuentosaffricanos.com/index.php?secc=30>

<http://www.cuentosinfantilescortos.net/que-llueva-que-llueva/>

Juego Awale:

<http://awale.info/filosofia-awale/>

<http://aprendiendomatematicas.com/bachillerato/el-primer-juego-de-mesa-de-la-historia-el-awale/>

Uso del color y simbología:

http://ocwus.us.es/pintura/usos-plasticos-del-color/temario/temas2_IMSWCT/page_13.htm

<http://www.oocities.org/es/dchacobo/ARTENEGROAFRICANO.PDF>

<http://www.afribuku.com> (también música actual)

http://www.wipo.int/wipo_magazine/es/2009/04/article_0006.html

Religiones y significados

<http://www.bolivarifa.com.ve/orichas/olokun>

<http://es.wikipedia.org/wiki/Orisha>

http://www.mnac.cat/educart/pdf/18.EducArt_HistoriesEnRelleuCAT.pdf

CRÉDITOS

Equipo de didáctica y desarrollo de contenidos

Francisca Benavides Vergara
Claudia Sanhueza Vega

Equipo editorial Centro Cultural La Moneda

Alex Meza Cárdenas
Jorge González Meza
Romina Salas Rojo
Gloria Cortés Aliaga

Diseño gráfico

Mestizo

CRÉDITOS DE LA EXPOSICIÓN

Organización

Centro Cultural Palacio La Moneda
Ethnologisches Museum, Staatliche Museen zu Berlin

Curaduría

Dr. Peter Junge

Museografía

MANUAL

CRÉDITOS IMÁGENES

© Ethnologisches Museum, Staatliche Museen zu Berlin – Preußischer Kulturbesitz
Una exposición del Ethnologisches Museum der Staatliche Museen zu Berlin, en conjunto con el Centro Cultural Palacio La Moneda.



Cultura

DATOS PARA EL PROFESOR

Reserva una Visita Guiada + Taller para tu curso

FONO: 23556522
de 9.30 a 14.00 hrs.
reservas@centroculturallamoneda.cl

Te invitamos a conocer la interesante Colección de Educación Artística de nuestro Centro de Documentación de las Artes Visuales.

Infórmate de toda la programación del Centro Cultural La Moneda a través de www.centroculturallamoneda.cl.