

---

# Strungami osnice

Skialpinistický pretek dvojíc

• Malá Lučivná • 15. 2. 2020

---

# STRUNGAMI OSNICE



Piso Sport

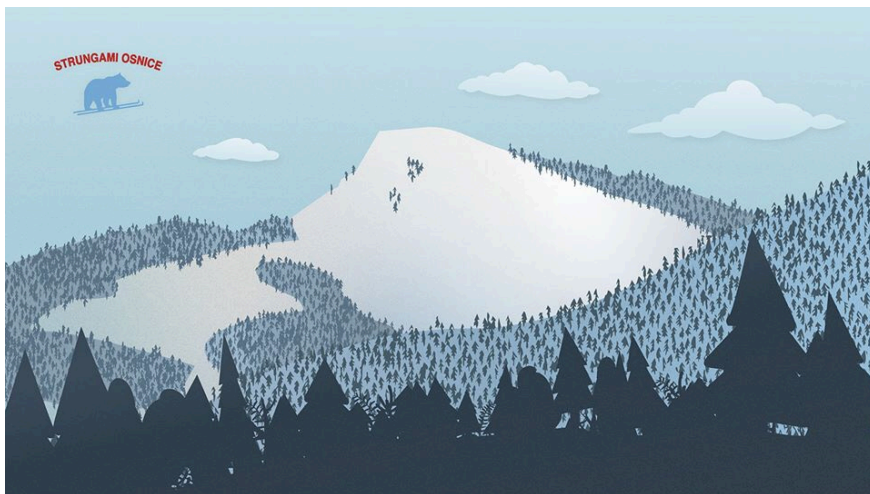
skialpinista.sk



---

# Propozície

---



**Strungami Osnice** je jednodňový skialpinistický pretek dvojíc odohrávajúci sa v Malej Fatre na upätí vrchu Osnice a pod majestátnym vrchom Rozsutca. Pretek bude prebiehať po strungoch, holiach, laštekoch a beharoch M. Fatry Koná sa výlučne vo voľnom teréne. Pretek je náročný, vyžaduje od pretekára perfektnú fyzickú pripravenosť a technickú zručnosť.

- **Dátum:** 15.02.2020
- **Druh pretekov:** Dvojice
- **Štart:** Mala Lučivna, Hotel Smrečina
- **Prevýšenie:** 2000 m
- **Dĺžka trate:** 20 km
- **Organizátor:** HK James D. Kubín
- **Organizačný výbor:** Ľubomír Sopúch, Radovan Mikuláš, Milan Pisarčík, Jaroslav Dudáš, Martin Konfala
- **Zdravotné zabezpečenie:** Horská záchranná služba
- **Odborný garant:** Stredisko lavínovej prevencie HZS
- **Kategórie** (Najlepší traja v jednotlivých kategóriách obdržia vecné ceny, Detský pretek ocenie pre každého účastníka)

## Hlavná trať

- ŽENY
- MUŽI do 40 rokov
- VETERÁNI (40 rokov v deň preteku a st.)

**OPEN:** DVOJICE /od 15 rokov v deň preteku, bez rozdielu veku a pohlavia/ - mladší pretekári ako 18 rokov so súhlasom rodiča.

## Detský pretek do 14 rokov

V prípade štartovania zmiešanej dvojice (t.j. muž+žena), táto bude zaradená do kategórie Muži, príp. Veteráni.

**Štartovné** (v rámci tohto poplatku je zahrnuté: organizačné náklady, občerstvenie v cieľi, obed )

- 15.- EUR pri online registrácii do 5.2.2020 (suma za pretekára to znamená 30.- EUR dvojica) - **s tričkom**
- 15.- EUR pri online registrácii od 5.2.2020 do 12.2.2020 (suma za pretekára to znamená 30.- EUR dvojica) - **bez trička**
- 18.- EUR v deň konania preteku, platba sa uskutoční pri prezentácii pretekára (to znamená 36.- EUR dvojica) - **bez trička**
- 10.- EUR za pretekára do 23 rokov pri online registrácii do 5.2.2020 - **s tričkom**
- 13.- EUR za pretekára do 23 rokov v deň konania preteku - **bez trička**
- 0.- EUR za pretekára Detského preteku

**Maximálny počet pretekárskych dvojíc je 60 podľa povolenia výnimky MZP SR a OÚ ZP.**

## PROGRAM

<b>07:30 – 9.00</b>	Prezentácia Hotel Smrečina (Lyžiarske stredisko Malá Lučivná)
<b>09.15</b>	Výklad trate
<b>09:30</b>	Presun na štart
<b>10.00</b>	Štart (hromadný štart, všetky kategórie)
<b>13:00 – 14:30</b>	Obed Hotel Smrečina
<b>15.00</b>	Vyhlasenie výsledkov, odovzdávanie cien
<b>15:30</b>	Ukončenie podujatia

## SÚŤAŽNÝ PORIADOK

Súťaží sa podľa športových pravidiel pre preteky v skialpinizme vydaných Slovenskou skialpinistickou asociáciou.

Technické parametre tratí:

- Hlavná trať /stúpanie 2000m, 20km/
- Open trať /stúpanie (1000m, 10km/
- Detský pretek /nenáročná trať, trvanie 10-15 minút/ - Vertikal

**Výstroj povinná pre obidve trate:**

- lyže s oceľovými hranami po celej dĺžke lyže a minimálnou šírkou 60 mm. Základná dĺžka lyží nesmie byť kratšia ako 160 cm pre mužov a 150 cm pre ženy. Dĺžka môže byť aj kratšia, ale nesmie byť pod hranicou 90% výšky pretekára.
- viazanie musí umožňovať chôdzu aj zjazd

- lyžiarky, dostatočne vysoké, aby zakryli členky, s podrážkou VIBRAM (min. po 80% plochy podrážky s min. dezénom 4 mm). Na lyžiarky sa musia dať pevne uchytiť stúpacie železá
- pár skialpinistických teleskopických alebo bežeckých palíc s max. priemerom 25 mm a krúžkom na konci (ocelové krúžky sú zakázané)
- pár stúpacích pásov
- minimálne 2 vrstvy oblečenia spodnej časti tela s dlhými nohavicami presnej veľkosti pretekára: 1. vrstva - pretekové oblečenie, 2. vrstva - z vetruvzdorného materiálu
- minimálne 3 vrstvy oblečenia hornej časti tela s dlhými rukávami presnej veľkosti pretekára: 1. vrstva - pretekové oblečenie, 2. vrstva - teplého oblečenia s dlhým rukávom, 3. vrstva - z vetruvzdorného materiálu s dlhým rukávom
- lavínový prístroj: musí byť funkčný a vybavený štandardnou funkciou hľadania a vysielania na frekvencii 457 kHz. Každý pretekár musí mať lavínový prístroj pevne prichytený na tele a skrytý pod vrstvami oblečenia. Pretekár musí mať lavínový prístroj zapnutý počas celého preteku. Ak pretekár zistí počas preteku, že jeho lavínový prístroj nefunguje, je povinný nahlásiť to najbližšej kontrole. Organizátor spoločne s hlavným rozhodcom rozhodnú o nasledovnom pokračovaní pretekára.
- prilba je povinná počas celého preteku a musí zodpovedať norme EN 12492 (UIAA106).
- lavínová lopatka: rozmerov min. 20 x 20 cm s rúčkou a celkovou dĺžkou min. 50 cm a musí byť certifikovaná výrobcom. Lavínová lopatka nesmie byť upravovaná, pretekár zodpovedá za jej funkčnosť.
- lavínová sonda s dĺžkou min. 2,00 m
- batoh s možnosťou upevnenia lyží a veľkosti min. 20 l
- rukavice, lyžiarska čiapka alebo čelenka
- lekárnička – 1 ks sterilný obväz, 1 ks elastický obväz, 1 ks trojrohá šatka
- okuliare s UV filtrom alebo priehľadný štít
- pár stúpacích želiez s min. počtom 10 hrotov, dva z nich musia byť vpredu, presnej veľkosti na pretekárovú lyžiarku bez upravovania aj s bezpečnostnými popruhmi. Stúpacie železá musia mať UIAA certifikát. Ak stúpacie železá pretekár nepoužíva, musia byť uložené v batohu hrotmi k sebe.
- dostatočné množstvo tekutín
- **buzola a mapa oblasti kde vedie trať alebo GPS zariadenie (hodinky s GPS alebo telefón s GPS)**
- **mobilný telefón s nabitou batériou**
- **píšťalka**

## PENALIZÁCIA A DISKVALIFIKÁCIA

Podľa športových pravidiel pre preteky v skialpinizme. Pretekári sú povinní riadiť sa pokynmi organizátorov, ktorí si vyhradzujú právo zmeny programu a tratí podľa snehových a poveternostných podmienok.

## ČASOVÉ LIMITY

Môžu byť stanovené podľa uváženia organizátora. V prípade zmeny klimatických podmienok môže organizátor časový limit meniť aj počas etapy. Ak časový limit pretekári nespĺnili, musia z etapy odstúpiť. Splnením časového limitu sa rozumie odchodom oboch pretekárov z miesta kontroly, kde bol limit určený. Voči časovému limitu nie je možné podávať protest. STOP ČAS je určený ako časový odstup od prvej dvojice s indexom stanoveným organizátorom pred pretekom. Index môže byť stanovený pre každú kategóriu pretekárov samostatne.

V prípade nepriaznivých klimatických podmienok, môže organizátor preteky alebo etapu skrátiť alebo aj zrušiť. K skráteniu alebo zrušeniu pretekov alebo etapy môže dôjsť aj počas trvania etapy podľa spresnenia organizátora priamo na trati. Proti týmto rozhodnutiam organizátora nie je možné podať protest.

#### PROTESTY

Všetky protesty musia byť v písomnej forme odovzdané hl.rozhodcovi do 15 minút po zverejnení výsledkov. Čas, kedy budú zverejnené výsledky, musí byť vopred oznámený organizátorom. Organizátor vydá písomne rozhodnutie do nasledujúcej hodiny. Diskusie budú prebiehať na mieste určenom organizátorom. Všetky pripomienky musia byť doložené čiastkou 20€, ktorá však nebude vrátená v prípade nepriaznivého výsledku. Protesty sa podávajú jednotlivo za každé družstvo. Protest musí byť rozhodnutý do jednej hodiny.

#### SPRÁVANIE SA PRETEKÁRA:

- Je povinnosťou pretekára byť dobre pripravený na preteky, tak zo zdravotného ako aj kondičnej pripravenosti. Pretekár musí ovládať a sledovať pravidlá pretekov, ako aj dodržiavať inštrukcie organizátora.
- Kontrolné stanovišťa musí dvojica opúšťať spolu. Naliepanie pásov, zliepanie a iné úkony musia prebiehať v priestore vyznačenom kontrolou.
- Pred cieľovou čiarou musí prvý pretekár z dvojice počkať na partnera a spolu musia prejsť cieľom s minimálnym rozstupom. V cieľi sa meria čas druhému z dvojice.
- V prípade použitia čakanu na trati musia byť palice pevne pripevnené na batohu; nosenie palíc zastrčených za kombinezov a podobne nie je prípustné.
- Pretekár ktorý zdržiava, je povinný ihneď sa ustúpiť z trate pretekárovi, ktorý zakričí "Stopa " ( v angl. "Trace").
- Pretekár, ktorý má problémy (technické, zdravotné, kondičné), môže vzdať preteky z vlastnej vôle, alebo môže byť vyradený z pretekov členmi kontroly alebo jedným z organizačných lekárov. V prípade úrazu pretekári môžu pokračovať po ošetrení úrazu pod podmienkou, že organizátor pretekov, povolí pokračovať v pretekoch.
- Keď jeden člen družstva preteky vzdá, ďalší člen družstva bude postupovať podľa inštrukcií organizátora.
- Všetci pretekári sú povinní prísť na pomoc osobe v nebezpečenstve ( zranenie, porucha zdravia, zasypanie lavínou a pod.), ak týmto neohrozí seba alebo iné osoby. Organizátor vezme do úvahy čas strávený poskytovaním pomoci.
- Nie je povolená žiadna externá pomoc. Externá pomoc bude penalizovaná. Pomoc je povolená jedine medzi pretekármi. Za externú pomoc sa nepovažuje poskytnutie prvej pomoci a za externú pomoc sa taktiež nepovažuje výmena poškodených častí výstroja ako sú paličky, stúpacie železá, lyže s viazaním a to v takom rozsahu, že nedovoľujú pokračovanie pretekára v pretekoch.
- Pretekári ktorí počas etapy vymenili poškodenú výstroj sú povinný o tejto skutočnosti informovať na najbližšej traťovej kontrole, inak budú penalizovaný ako za prijatie externej pomoci.

**Pretekár nesmie odhadzovať odpadky na trati!  
Môže odpadky odovzdať jedine kontrole !**



Uskutočnenie pretekov bolo povolené výnimkou MŽP SR a OÚ ŽP z ochranných podmienok stanovených pre územie Národného parku Malá Fatra zákonom č. 543/2002 Z. z., o ochrane prírody a krajiny. Účastníci a návštevníci sú povinní pohybovať sa len na trase pretekov a dodržiavať pokyny usporiadateľov. Mimo termínu konania pretekov je vstup do územia povolený len po vyznačených turistických chodníkoch.