



BIEN UTILISER OPTUNE GIO®

Guide à destination des patients traités
par Optune Gio® et de leurs aidants

Bien utiliser Optune Gio®

Ce manuel est destiné
à vous aider, vous et vos proches,
dans la bonne utilisation
d'Optune Gio®.

Veuillez lire attentivement la notice
d'utilisation pour prendre connaissance
des recommandations pour l'utilisation
d'Optune Gio®, de ses contre-indications,
effets secondaires, mises en gardes
et précautions d'emploi. Dispositif
médical de classe IIb (CE-0197) fabriqué
par Novocure GmbH (Suisse) représenté
en Europe par MDSS GmbH (Allemagne)
et distribué en France par Novocure SAS.



Présentation du dispositif Optune
Gio®

Préparer son cuir chevelu

Positionner les arrays

Brancher les arrays

Démarrer Optune Gio®

Utiliser Optune Gio® sur batteries

Utiliser Optune Gio® sur secteur

Arrêter le traitement et débrancher
les arrays

Retirer et remplacer les arrays et
agir face à une anomalie ou une
panne

Présentation du dispositif Optune Gio®

Optune Gio® est un dispositif portable qui peut fonctionner au choix sur batterie ou sur secteur grâce à un câble d'alimentation. 4 batteries rechargeables sont fournies, permettant chacune 2 à 3 heures d'autonomie.

Identifier votre matériel

Vous recevez à domicile les éléments suivants :



* Vous recevez dans un premier temps plusieurs paires d'arrays permettant de couvrir le démarrage du traitement. Par la suite, de nouvelles paires d'arrays pourront être commandées régulièrement via le Responsable Technique Novocure et vous seront livrées pour assurer la poursuite du traitement.

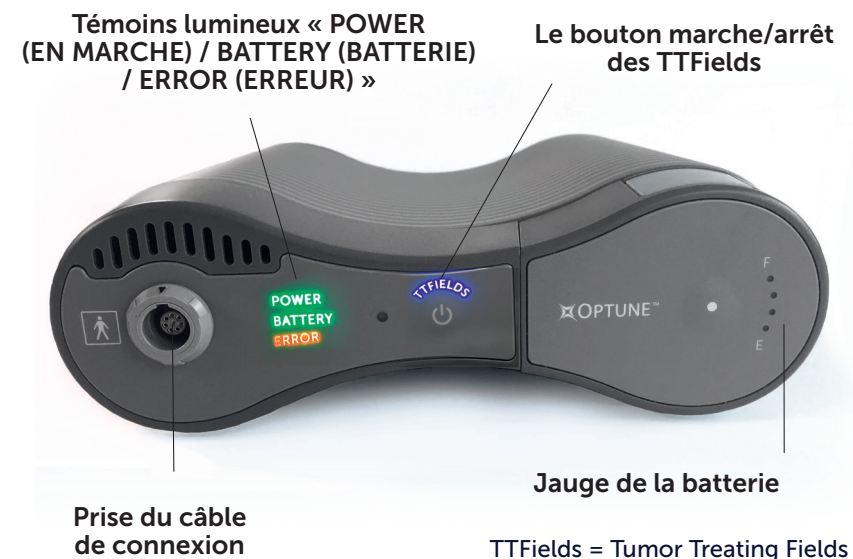
Repérer les principales commandes

Il est nécessaire de vous familiariser avec les commandes qui vous permettront de faire fonctionner correctement Optune Gio® :

Sous le générateur



Au-dessus du générateur



Préparer son cuir chevelu

Le rasage et le lavage du cuir chevelu sont des étapes indispensables avant de mettre en place les arrays. N'hésitez pas à vous faire aider d'un proche.

4 gestes simples pour bien préparer votre cuir chevelu



Lorsque vous démarrez le traitement pour la première fois, il est important de se **couper les cheveux le plus court possible** avant de passer aux étapes suivantes.



Laver le cuir chevelu

Utiliser un shampoing doux.



Raser

La tête doit être entièrement rasée à l'aide d'un rasoir électrique. Il est important d'effectuer ce rasage minutieusement et de ne pas laisser de poils qui peuvent freiner le fonctionnement du traitement. Les arrays doivent être au contact direct du cuir chevelu. Renouveler le rasage régulièrement lors du changement des arrays et nettoyer le rasoir après chaque utilisation.



Sécher

Il est conseillé d'essuyer le cuir chevelu et de le laisser sécher complètement.



Positionner les arrays

Les arrays doivent être placés comme indiqué sur la cartographie de positionnement qui vous sera remise. Pour le positionnement ou le remplacement des arrays, demander l'aide d'un proche ou d'un soignant au besoin.

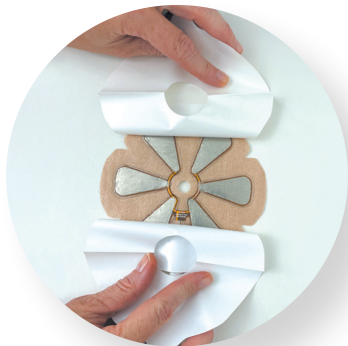


Avant de manipuler les arrays (application ou retrait), lavez-vous les mains.

1

Déballer les arrays en séparant délicatement les bords de l'enveloppe transparente. Vous avez besoin de 4 arrays à la fois (= 2 paires).

Les arrays sont fournies dans des emballages individuels stériles. N'utilisez pas l'array si l'emballage est ouvert.



2

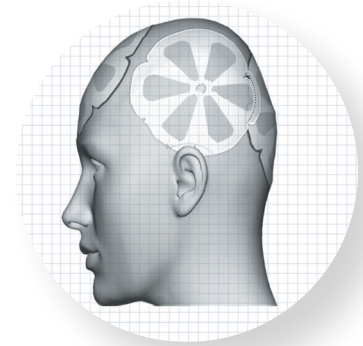
Retirer la pellicule protectrice qui recouvre le gel des arrays ; ne pas toucher la zone centrale des arrays mais uniquement les bordures.



Le cuir chevelu doit être sec avant de placer les arrays.

3

Munissez-vous du schéma de positionnement des arrays fourni par Novocure pour placer correctement chaque array.



4

Utiliser les languettes de chaque côté des arrays pour les **positionner et appuyez fermement pour les fixer sur le cuir chevelu.**

Appuyez sur les bordures des arrays pour qu'elles adhèrent bien.

Côtés

arrays avec connecteurs **blancs**.

Avant et Arrière

arrays avec connecteurs **noirs**.



Brancher les arrays

Brancher les arrays sur le générateur via le boîtier de connexion

1

Relier le boîtier de connexion au générateur :

Brancher le boîtier de connexion au générateur à l'aide du câble extensible en spirale et appuyer jusqu'à entendre un «clic». Aligner la flèche du connecteur avec celle de la prise de connexion et ne forcer pas pour insérer le câble. Il doit s'enfoncer facilement s'il est correctement aligné.



2

Brancher les arrays au boîtier de connexion :

- Fixez fermement les 4 arrays selon la couleur de leur fiche : noir avec noir et blanc avec blanc.
- La couleur correspond aux positions des arrays sur la tête :



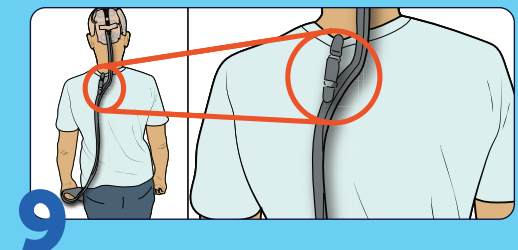
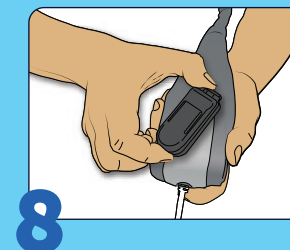
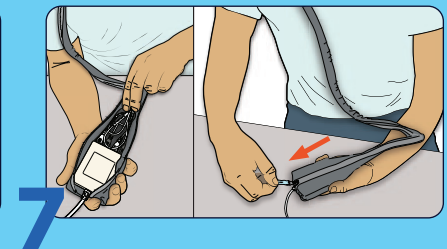
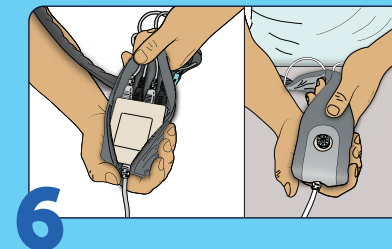
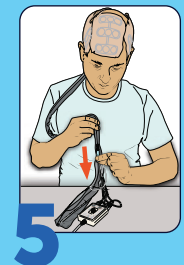
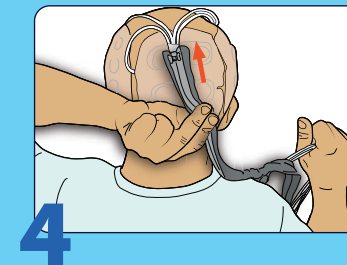
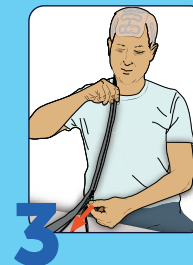
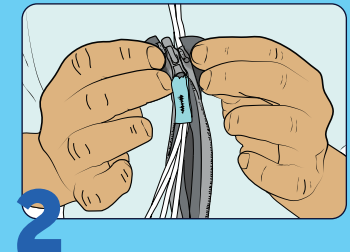
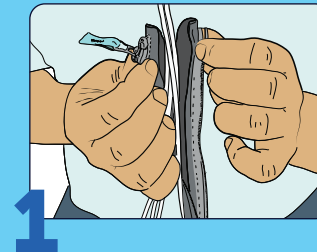
Arrays noirs : positionnés à l'avant et à l'arrière



Arrays blancs : positionnés sur les côtés



Les câbles peuvent être tressés et/ou insérés dans un manchon en tissu (fourni) pour plus de praticité.



Démarrer Optune Gio®

- 1** Insérer une batterie chargée dans le générateur jusqu'à entendre un «clac» tout en maintenant enfoncé les boutons bleus de chaque côté de la batterie. Alternative : brancher le dispositif sur le secteur grâce au câble d'alimentation (à connecter à l'arrière du dispositif (cf page 16)).




- 2** De l'autre côté du générateur, mettez l'interrupteur sur la position I : Marche.


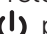


- 3** Patienter environ 10 secondes jusqu'à ce que les témoins «Power» et «Battery» s'allument en vert.



- 4** Appuyer sur le bouton , le témoin bleu TTFields s'allume. Cela signifie que le traitement est en route.

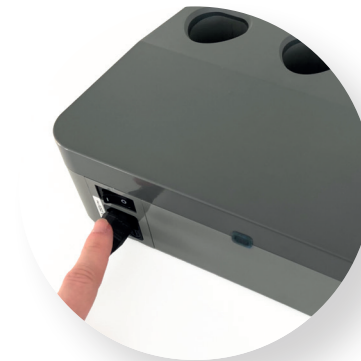


N'attendez pas trop longtemps avant de démarrer : Si vous n'appuyez pas sur le bouton de démarrage  dans les minutes qui suivent la mise sous tension du générateur, un signal d'alarme retentit. Dans ce cas, appuyez une 1^{ère} fois sur  pour arrêter l'alarme et une deuxième fois pour commencer le traitement.

Utiliser Optune Gio® sur batteries

Charger la batterie

Optune Gio® n'utilise qu'une batterie à la fois. À la maison, laisser les 3 autres sur la station de charge.



- Brancher le câble d'alimentation de la station de charge sur une prise murale standard et appuyer sur l'interrupteur : un témoin vert s'allume.



- Enfoncer les batteries sur les emplacements jusqu'à ce que le témoin lumineux de l'emplacement correspondant s'allume et clignote en vert : La batterie est en charge.

Les batteries sont complètement rechargées en 4 à 5 heures.

Le témoin vert clignote plus vite à 80 % de charge et devient fixe à 100 %.

Laisser les batteries sur la station de charge, elles ne seront pas endommagées.

Hors de la station, celles-ci restent chargées quelques heures.



Si le voyant de la batterie devient rouge, la batterie est défaillante. Ne l'utilisez pas et contactez votre Responsable Technique pour la remplacer.

TTFields = Tumor Treating Fields

Utiliser Optune Gio® sur batteries

Quand et comment changer les batteries ?

Se référer au témoin lumineux «Battery»

La couleur du témoin « Battery » vous permet de savoir à tout moment si la charge de votre batterie est correcte. La couleur du voyant vous alerte quand la charge des batteries devient insuffisante.



La batterie est fonctionnelle.
Elle n'a pas besoin d'être changée.



La batterie doit bientôt être changée,
il reste seulement 20 %.

→ Changer la batterie sans interrompre le traitement :

1. Brancher le dispositif sur secteur à l'aide du câble d'alimentation (le voyant batterie jaune s'éteint),
2. Retirer la batterie de son emplacement en appuyant sur les 2 boutons bleus situés de chaque côté de la batterie,
3. Mettre une nouvelle batterie en place,
4. Retirer le câble d'alimentation (le voyant batterie se rallume en vert).





La batterie est vide.

Lorsque la batterie est complètement déchargée (après 2 à 3 heures), un signal sonore retentit et le traitement s'arrête.
Le voyant rouge «Error» s'allume.

→ Changer la batterie quand elle est déchargée :

Vous devez interrompre votre traitement le temps de remplacer la batterie :

1. Appuyer sur le bouton TTFields ,
2. Éteindre le générateur (basculer l'interrupteur en position O),
3. Remplacer la batterie,
4. Rallumer le générateur et patientez 10 secondes,
5. Rappuyer sur le bouton TTFields  pour relancer le traitement.



Autre moyen de connaître le niveau de batterie restant : la jauge

Vous pouvez à tout moment vérifier la jauge de la batterie en appuyant une fois sur la partie supérieure du bloc-batterie. Cela n'interrompra pas votre traitement.



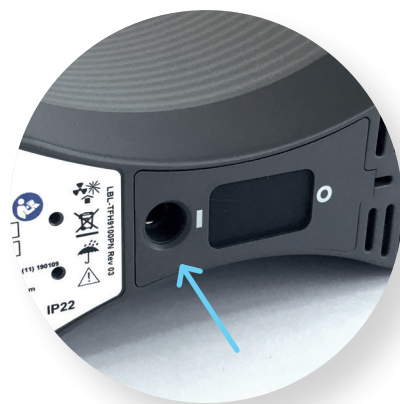
L'autonomie de la batterie est indiquée par la jauge à droite du bouton. Chaque voyant représente 25 % de batterie.

Les 4 voyants allumés signifient que la batterie est chargée à 100 %.
Ici 3 voyants verts sont allumés :
la batterie est à 75 % de charge.

Utiliser Optune Gio® sur secteur

Lorsque vous restez longtemps à un même endroit, par exemple pendant votre sommeil, vous pouvez utiliser l'alimentation secteur.

Brancher le générateur sur une prise murale



Branchez le générateur sur le secteur grâce au câble d'alimentation fourni via le connecteur rond du bloc d'alimentation situé à l'arrière du générateur. Vous pouvez laisser la batterie dans le générateur, cependant elle ne se recharge pas.

Passer des batteries au secteur sans interruption (et vice versa)


Si le traitement est en cours d'administration grâce à sa batterie, le générateur basculera de l'un à l'autre sans arrêt de traitement lors du branchement du câble d'alimentation. Lorsque le câble d'alimentation est branché, Optune Gio® l'utilise comme source d'alimentation prioritaire.

Lorsque vous repassez de l'alimentation secteur à la batterie, assurez-vous qu'une batterie chargée soit présente avant de débrancher le câble d'alimentation secteur.

Arrêter le traitement et débrancher les arrays

Arrêter le traitement



1 Appuyez sur l'interrupteur  pour arrêter le traitement. Le témoin bleu s'éteint.

2

Éteignez ensuite le générateur en mettant l'interrupteur situé sous le dispositif sur la position O : Arrêt.



En cas d'erreur, le générateur s'arrête et émet un **bip sonore**. Le témoin rouge «Error» s'allume. Il faut alors éteindre le dispositif et consulter le guide de dépannage pour résoudre le problème.

Débrancher les arrays

1

Débrancher le câble de connexion du dispositif, sans tirer sur le cordon.

2

Débrancher les arrays du boîtier de connexion.



Si vous débranchez les arrays alors que le dispositif fonctionne, **un signal d'alarme se déclenchera**. Cette manipulation pourrait endommager le dispositif.

Retirer et remplacer les arrays

Quand devez-vous remplacer les arrays ?



Les arrays sont à usage unique et doivent être remplacés au moins 2 fois par semaine.

Ce changement se fait avec l'aide d'un proche ou d'un soignant. Vous saurez qu'il est temps de changer les arrays lorsque l'alarme du dispositif se déclenchera plus souvent. Cela signifie que le dispositif n'arrive plus à fonctionner correctement, soit suite à la repousse des cheveux, soit en cas de transpiration.

Étapes à suivre pour remplacer les arrays

1

Se laver soigneusement les mains avant de procéder à la suite.

2

Retirer délicatement les arrays en tirant sur les bordures et en prenant votre temps pour chaque array.

Pour vous aider à décoller et à retirer les arrays, vous pouvez :

- Utiliser de l'huile pour bébé (huile minérale),
- Ou débrancher les câbles du boîtier de connexion et prendre une douche chaude.



En cas d'irritation cutanée, caractérisée entre autre par une rougeur sous les arrays, contacter votre médecin.

3

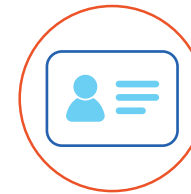
Préparer votre cuir chevelu en suivant les étapes 1 à 4 pages 6 et 7. Veiller à avoir enlevé toute trace d'adhésif.

4

Déballer les nouvelles arrays en suivant les étapes page 8 puis **placer les arrays** dans les zones où se trouvaient les précédentes en effectuant une légère rotation. Éviter de placer les polymères flexibles des arrays directement sur des cicatrices (ou sur des vis chirurgicales).

Agir face à une anomalie ou une panne

Optune Gio® ne nécessite aucune maintenance ou entretien particulier, ni aucune modification des réglages. En cas de panne, vous pouvez vous reporter au manuel d'utilisation ou joindre le Responsable Technique Novocure.



Si vous ne parvenez pas à le joindre, vous pouvez contacter :

Assistance technique Novocure :

Téléphone : +33 (0)1 87 21 24 94

Courrier électronique : info.FR@novocure.com

Les photos contenues dans ce document ont uniquement un but illustratif. Elles ne représentent pas l'état de santé de tous les patients qui pourraient bénéficier d'Optune Gio®.

Références

- Manuel d'utilisation Optune Gio®.



novocure®

© 2024 Novocure GmbH.
Tous droits réservés. Novocure et Optune Gio® sont des
marques déposées de Novocure GmbH.
FR-OPG-00017 - V1.0 - Décembre 2024