



# Richtlijnen voor aanvragers

Connect for Global Change



Co-funded by  
the European Union

## Connect for Global Change

Connect for Global Change streeft naar de ontwikkeling van een inclusieve samenleving waarin meer EU-burgers zich medeverantwoordelijk voelen voor de aanpak van duurzame ontwikkeling en mondiale uitdagingen. Dit wordt gedaan door kleine en middelgrote maatschappelijke organisaties in elf EU-landen een subsidie te geven voor educatie- en bewustmakingsprojecten op het gebied van mondiaal burgerschap.

### Richtlijnen uitgelegd:

- 1. Doel** Alle acties die worden toegekend moeten in lijn zijn met het doel van de Connect for Global Change; of met andere woorden, de verandering die met de actie (het project) wordt beoogd moet een bijdrage leveren aan het doel van Connect for Global Change.
- 2. Principes** Kwesties (waarden, ethische overwegingen) waarmee acties niet in strijd mogen zijn en die worden weerspiegeld in vereisten of beoordelingscriteria.
- 3. Definities** Definities van enkele belangrijke concepten binnen Connect for Global Change.
- 4. Vereisten** Kwesties waaraan moet worden voldaan door een actie of door de aanvrager(s) om de aanvraag in aanmerking te laten komen.
- 5. Beoordelingscriteria** Acties kunnen in mindere of meerdere mate aan deze criteria voldoen. Als aanvragers een kleiner bedrag aanvragen, hoeven zij en de actie niet in dezelfde mate aan deze criteria te voldoen als een aanvraag voor een groter bedrag. De acties krijgen een score op elk criterium, wat het mogelijk maakt om acties met elkaar te vergelijken zodat we de beste acties kunnen toekennen. Deze criteria komen één op één overeen met de criteria in het evaluatieschema.
- 6. Procedure** Aanvragen zullen geëvalueerd en beoordeeld worden volgens een vooraf opgestelde procedure om onafhankelijkheid en transparantie te garanderen.

## 1. Doel

De voorgestelde acties moeten bijdragen aan het doel van de ondersteuningsfaciliteit, namelijk: *EU-burgers, en in het bijzonder jongeren en degenen die minder gevoelig zijn voor en minder betrokken zijn bij mondiale uitdagingen, te empoweren, betrekken en verbinden om gedeelde verantwoordelijkheid te nemen voor het creëren van een meer inclusieve, gelijke en duurzame wereld.*

### Doel beschreven

Benaderingen en methodologieën die in de voorgestelde actie worden gebruikt, moeten het bewustzijn, het kritisch begrip en de zinvolle betrokkenheid bij mondiale uitdagingen vergroten. De aanvrager heeft de verantwoordelijkheid om het voor de doelgroep mogelijk te maken om zich in te zetten, actie te ondernemen en/of kritisch na te denken over ontwikkelingsuitdagingen.

- Bevorderen van **kritisch begrip**: EU-burgers moeten in staat worden gesteld om een standpunt in te nemen en kritisch na te denken over de kwesties die door de actie worden bevorderd. Wanneer kritisch begrip of denken wordt bevorderd, betekent dit dat doelgroepen verdedigbare standpunten innemen, nadenken, analyseren en verschillende ideeën en standpunten evalueren. Dit blijkt uit het vermogen van de doelgroep om weloverwogen antwoorden te geven en onafhankelijk na te denken.

De actie wordt beoordeeld op haar vermogen om de doelgroep te motiveren om zich kritisch bewust te zijn van de problemen die door de actie worden benadrukt (stijging in de engagementpiramide naar level 2 en hoger; zie een uitgebreide uitleg van de piramide in de toolkit).

- **Betekenisvolle betrokkenheid**: EU-burgers moeten in staat worden gesteld om op een praktische manier betrokken te raken bij de voorgestelde actie en eraan bij te dragen als supporter, activist, multiplicator of innovator.

De actie wordt beoordeeld op haar vermogen om de doelgroep te motiveren om zich op een zinvolle manier in te zetten (een niveau te stijgen in de engagementpiramide naar level 3 en hoger).

- **Mondiale uitdagingen** moeten deel uitmaken van de acties als we ***een meer inclusieve, gelijke en duurzame wereld willen creëren***. Mondiale uitdagingen verwijzen naar urgente kwesties die in verband staan met de partnerlanden van de EU genoemd in dit [document](#), internationale solidariteit en het bevorderen van de doelstellingen voor duurzame ontwikkeling. De acties kunnen gericht zijn op onderwerpen als sociale en ecologische rechtvaardigheid, gendergelijkheid en inclusie, of andere onderwerpen die verband houden met de doelstellingen voor duurzame ontwikkeling (Sustainable Development Goals - SDG's). De verscheidenheid aan onderwerpen is groot, maar ze hebben gemeen dat ze van mondiaal belang zijn.

## 2. Principes

De volgende principes worden gezien als de basis voor goed opgezette bewustmakings- en engagementactiviteiten en -acties.

- **Ken uw doelgroep:** Een grondige kennis van je doelgroep is de eerste vereiste om deze mensen te bereiken met kennis en actiemogelijkheden. De methoden van de actie moeten aangepast zijn aan de doelgroep en gebaseerd zijn op kennis van hun lokale context en wat hen interesseert en motiveert.

In de praktijk betekent dit dat de aanvragers worden beoordeeld op de mate waarin de aanvragers specifieke kennis hebben van de doelgroep, er toegang toe hebben en in staat worden geacht hen te betrekken bij de ontwikkeling van de actie (beoordelingscriteria 2).

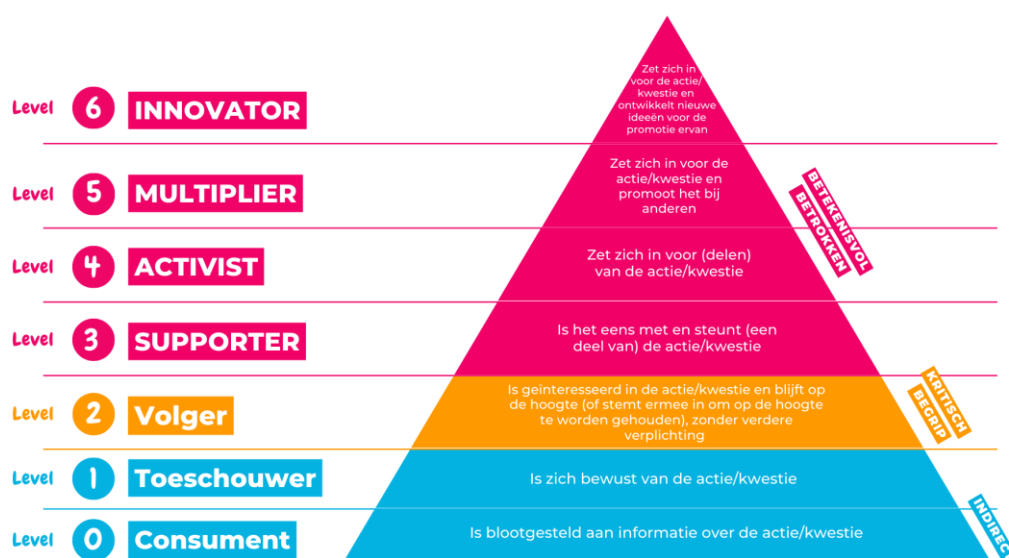
- **Betrek de mensen om wie het gaat:** De voorgestelde actie betreft mensen die te maken hebben met de gevolgen van de mondiale uitdagingen, als actoren, vertellers, deelnemers en/of medewerkers in betekenisvolle en ethische zin. Door deze mensen erbij te betrekken, kunnen aanvragers profiteren van bestaande relaties met hen en deze verder ontwikkelen. Dat wil zeggen op een gelijkwaardige, constructieve en respectvolle manier. In de praktijk betekent dit dat de aanvraag wordt beoordeeld op de mate waarin mensen en/of actoren uit de gemeenschappen die te maken hebben met de mondiale uitdagingen een centrale rol hebben of krijgen in de voorgestelde actie (beoordelingscriteria 3).
- **Werk samen met relevante belanghebbenden:** Samenwerking maakt je sterker. Maatschappelijke organisaties, jongerenorganisaties, netwerken, informele groepen, bewegingen, lokale overheden, onderwijsinstellingen, enz. moeten samenwerken, elkaar aanvullen en via partnerschappen tussen verschillende disciplines meer EU-burgers betrekken. In de praktijk betekent dit dat een voorgestelde actie sterker wordt als de aanvrager deel uitmaakt van een partnerschap (beoordelingscriterium 3).
- **Wees gendertransformatief:** Voorgestelde acties moeten rekening houden met mogelijkheden voor individuen en de samenleving om gendernormen actief uit te dagen. Posities van sociale en politieke invloed bevorderen voor vrouwen en mensen die te maken hebben met intersectionele of meervoudige discriminatie, zoals racisme, LGTBQA+ fobie, validisme, sociale klasse, etc. in gemeenschappen, en/of machtsongelijkheid tussen mensen met verschillende genderidentiteiten en discriminatie aanpakken vanuit een intersectioneel genderperspectief. In de praktijk betekent dit dat de aanvrager in de aanvraag moet beschrijven hoe de voorgestelde actie zich verhoudt tot gendergelijkheid en gendertransformatieve, op rechten gebaseerde en/of intersectionele benaderingen in het ontwerp, de planning en de uitvoering van de actie (beoordelingscriterium 4).
- **Wees innovatief:** Iets nieuws proberen om de impact te verbeteren is een goed idee. Als we experimenteren en nieuwe ideeën krijgen, nieuwe manieren uitproberen om dingen te doen, kunnen we nieuwe resultaten creëren en onze praktijken verbeteren. Innovatief zijn is verbeteren en betere resultaten behalen. In de praktijk betekent dit dat de aanvrager lessen moet trekken uit voltooide activiteiten of acties die door de aanvrager(s) zijn uitgevoerd om ervoor te zorgen dat de actie geen herhaling is van activiteiten uit het verleden en om ervoor te zorgen dat nieuwe ideeën worden weerspiegeld in de doelstellingen en benaderingen die worden toegepast.
- **Betrek jongeren:** Jongeren kunnen effectieve veranderaars zijn als ze de kans krijgen om deel te nemen en te handelen - en ze hebben het recht om gehoord te worden en invloed te hebben op

de ontwikkeling van de wereld. Betrokkenheid van jongeren is essentieel. Onder jongeren verstaan we alle mensen jonger dan 30 jaar en ouder dan 15 jaar. Jongerenorganisaties, netwerken, bewegingen en informele groepen worden geleid door jongere mensen en/of zijn uitsluitend gericht op het betrekken van mensen jonger dan 30 jaar. In de praktijk betekent dit dat de actie wordt beoordeeld op de mate waarin deze mede is gecreëerd door en/of ontwikkeld voor jongeren en de samenwerking met jongerenorganisaties bevordert (zie beoordelingscriteria 2 en 3 verder in het document).

- **Gericht op non-formele educatie:** Connect for Global Change richt zich op non-formele educatie. Samenwerking en partnerschappen met scholen en onderwijsinstellingen zijn wel mogelijk, maar projecten gekaderd binnen formele onderwijs of uitgaande van onderwijsinstellingen in het kader van hun formele onderwijsopdracht passen niet in Connect for Global Change.

### 3. Definities:

- **Betrokkenheidspiramide:** De aanvrager moet in de aanvraag beschrijven hoe de voorgestelde actie een uitgangspunt neemt in de ‘betrokkenheidspiramide’ en legt uit hoe het de doelgroep(en) van het ene niveau naar het volgende niveau in de piramide brengt. Een uitgebreidere uitleg van de engagementpiramide is te vinden in dit [document](#).



- **Kritisch begrip:** EU-burgers worden in staat gesteld om een standpunt in te nemen en kritisch na te denken over de kwesties die door de actie worden bevorderd. Dit houdt in dat de doelgroep in staat wordt gesteld om weloverwogen reacties en onafhankelijke gedachten over verschillende ideeën en standpunten te analyseren, evalueren en verwoorden. De actie wordt beoordeeld op haar vermogen om kritische reflectie op de gepresenteerde onderwerpen te stimuleren. In de engagementpiramide wordt kritisch begrip weerspiegeld vanaf level 2.
- **Betekenisvol betrokken:** EU-burgers worden in staat gesteld zich praktisch in te zetten voor de voorgestelde actie en een bijdrage te leveren als supporters, activisten, multiplicators of innovators. De actie wordt beoordeeld op haar vermogen om de doelgroep te motiveren om zich op te werken in de betrokkenheidspiramide, waarbij ze overgaan van supporters naar activisten, multiplicators of innovators. In de engagementpiramide wordt betekenisvol betrokken weerspiegeld vanaf level 3.
- **Mensen die minder gevoelig en minder betrokken zijn** bij de mondiale uitdagingen zijn identificeerbare groepen in de samenleving die bepaalde kenmerken bezitten die hun gevoeligheid of betrokkenheid bij de mondiale uitdagingen verminderen. Minder gevoelig en minder betrokken zijn mensen die geen standpunt hebben ingenomen over mondiale ontwikkeling of die er geen speciale kennis over hebben. Ze kunnen gemakkelijk veel kennis hebben over andere zaken en diep betrokken zijn bij andere onderwerpen. Dus deze groepen zijn ook niet per se voor of tegen mondiale ontwikkeling, maar hun mening kan beide kanten op gaan. Minder sensitieve mensen maken normaal gesproken deel uit van een grotere doelgroep die gerelateerd is aan leeftijd, opleidingsniveau, financiële situatie, sociaal-professioneel gebied, internetgebruik, politieke oriëntatie etc.. Om de doelgroep en de

minder sensitieve mensen te bereiken is het daarom belangrijk om diepgaande kennis te hebben van hun interesses, waarden en vaardigheden. Organisaties die zich op deze doelgroepen richten, moeten onderbouwen waarom ze hun doelgroep als *minder gevoelig* en *minder betrokken* beschouwen. Deze positie wordt in de engagementpiramide weergegeven als onder level 0, dus nog op geen enkele manier geëngageerd.

## 4. Vereisten

### Wat kun je aanvragen? Vereisten voor de actie:

- De toegekende subsidie kan minimaal € 10.000 en maximaal € 25.000 bedragen. Het is echter wel mogelijk een partnerschap te sluiten met een andere organisatie om zo een maximale totale project toelage van € 40.000 te krijgen. In dit geval dienen de partners als hoofdaanvrager en medeaanvrager(s) gezamenlijk een project in te dienen en elk een eigen samenwerkovereenkomst af te sluiten.
- Subsidies kunnen niet meer en niet minder dan 90% van het voorgestelde budget dekken. De aanvragende organisatie(s) dienen daarom 10% eigen bijdrage zelf te voorzien.
- De 10% eigen bijdrage kan ook voorzien worden door een subsidie van een provincie, stad, gemeente of een toelage van een fonds of eigen fondsenwerving. In elk geval zal het totale eindbedrag van de gemaakte, gecontroleerde en gevalideerde kosten bestaan uit 90% financiering door de subsidie vanuit Connect for Global Change en 10% eigen bijdrage door de hoofdorganisatie en partnerorganisaties(s).
- Van de toegekende subsidie kan maximaal 20% besteed worden aan kosten in partnerlanden van de Europese Unie die in dit [document](#) worden aangeduid als ontwikkelingslanden en -gebieden die buiten het gebied van Europa liggen.
- Subsidies worden voor 100% uitbetaald bij aanvang van de actie.
- Voor aanvragen die zijn ingediend in de eerste aanvraagronde eind 2024 en toegekend begin 2025: Acties inclusief rapportage moeten uiterlijk voltooid zijn op 31/05/2026
- Voor aanvragen die zijn ingediend in de tweede aanvraagronde eind 2025 en toegekend begin 2026: Acties inclusief rapportage moeten uiterlijk voltooid zijn op 31/05/2027



### Inbrengbare- en niet-inbrengbare kosten/activiteiten:

De volgende kosten/activiteiten kunnen bijvoorbeeld worden gefinancierd (voor een volledige lijst, zie [artikel 14 van de Algemene voorwaarden](#) en de [Administratieve en Financiële Vereisten](#)):

Deze soort uitgaven kunnen ingebracht worden als directe kosten	Deze soort kosten kunnen niet ingebracht worden als directe kosten
<ul style="list-style-type: none"> <li>● Uitgaven gerelateerd aan activiteiten zoals deelname aan evenementen, educatieve activiteiten, gemeenschapsevenementen, campagnes, het mobiliseren van vrijwilligers etc.</li> <li>● Productie van communicatiemateriaal zoals leermateriaal, podcasts, reportages, foto's, inclusief vertalingen en ondertiteling</li> <li>● Uitgaven in verband met deelname aan netwerk en samenwerking met anderen</li> <li>● Kosten voor deelname van partners uit het Zuiden (visum, verzekering, reis, verblijf, maaltijden)</li> <li>● Honorarium/salaris en reiskosten (inclusief honorarium voor consultants uit het Zuiden, wisselkoerskosten van partnerorganisaties)</li> <li>● Salaris van intern personeel dat rechtstreeks betrokken is bij de uitvoering van de actie (bv. coördinatie en productie van materiaal)</li> <li>● Huur van locatie voor evenementen</li> <li>● Reizen (inclusief dagvergoeding en verzekering)</li> <li>● Materiële benodigdheden die essentieel is voor de uitvoering van de actie (inclusief huur van de materiële benodigdheden en verzekering)</li> <li>● Administratiekosten die rechtstreeks verband houden met de actie</li> <li>● Kosten in verband met de verificatie van uitgaven: gewaarmerkte kopieën, kosten voor het opsturen van originele documenten (facturen, enz.)</li> <li>● Kosten voor deelname aan verplichte capaciteitversterkingsactiviteit in het programma</li> </ul>	<ul style="list-style-type: none"> <li>● Activiteiten met fondsenwerving als hoofddoel</li> <li>● Activiteiten die gericht zijn op religieuze bekering</li> <li>● Activiteiten die (partij)politiek dienen</li> <li>● Administratiekosten voor kantoor, kantoorbenodigdheden etc. die niet direct verband houden met de actie</li> <li>● Bijdragen in natura (wat betekent dat alleen de werkelijke kosten kunnen worden gedekt)</li> <li>● Alle kosten die niet zijn gemaakt tussen de begindatum en einddatum van de actie</li> <li>● Alle kosten die worden gedekt door andere EU-subsidies</li> <li>● Alle belastingen die kunnen worden teruggevorderd</li> </ul>

## Wie kan een subsidie aanvragen? Vereisten voor de aanvragende organisaties:

Acties kunnen de volgende actoren omvatten:

- **Hoofdaanvrager (hoofdorganisatie na toekenning):** de hoofdaanvrager moet voldoen aan de voorwaarden om in aanmerking te komen (geschiktheidscriteria), waarnaar in de volgende paragraaf wordt verwezen. Als de samenwerkingsovereenkomst wordt toegekend, wordt de hoofdaanvrager het belangrijkste aanspreekpunt van Wilde Ganzen. Zij vertegenwoordigt en handelt namens de medeaanvrager(s) (indien van toepassing) en coördineert het ontwerp en de implementatie van de actie. De hoofdaanvrager moet de "[Verklaring van de derde partij](#)" van het aanvraagformulier ondertekenen
- **Medeaanvrager(s) (partnerorganisatie(s) na toekenning):** een medeaanvrager moet voldoen aan de voorwaarden om in aanmerking te komen (geschiktheidscriteria) waarnaar wordt verwezen in de volgende paragraaf. Die nemen deel aan het ontwerp en de uitvoering van de actie en de kosten die zij maken komen op dezelfde manier in aanmerking als de kosten van de hoofdaanvrager. Medeaanvragers moeten de "[Verklaring van de derde partij](#)" van het aanvraagformulier ondertekenen.
- **Geassocieerde(n):** alle andere organisaties/instellingen die betrokken zijn bij de actie. Dergelijke geassocieerde leden spelen een echte rol als belanghebbende in de actie, maar kunnen geen subsidie ontvangen. Geassocieerde leden hoeven niet te voldoen aan de voorwaarden om in aanmerking te komen waarnaar wordt verwezen in de volgende paragraaf, ze moeten wel duidelijk worden vermeld in het aanvraagformulier, ze moeten formeel hun deelname verklaren (bijv. met een belangenbrief), maar ze hoeven de "Verklaring van de derde partij" niet te ondertekenen.
- **Contractanten:** de hoofdorganisatie en partnerorganisatie(s) mogen contracten toekennen aan derde partijen. Geassocieerde leden kunnen niet ook contractanten in de actie zijn. Contractanten zijn onderworpen aan de aanbestedingsregels zoals beschreven in de Praktische gids voor contract procedures voor externe acties van de Europese Unie ([INTPA PRAG](#)) en zij moeten niet zijn vermeld in het aanvraagformulier, maar worden pas geselecteerd zodra de samenwerkingsovereenkomst is toegekend.

Hoofdaanvragers en medeaanvragers moeten:

- een rechtspersoon zijn
- officieel bestaan als non-profitorganisatie
- een maatschappelijke organisatie of een vereniging van maatschappelijke organisaties zijn
- minstens één jaar bestaan en minstens één jaarverslag kunnen voorleggen
- een omzet hebben gehad van niet meer dan € 2.500.000 over het afgelopen begrotingsjaar
- niet over de financiële, administratieve of operationele capaciteit beschikken om rechtstreeks mee te dingen naar EU-financiering in het kader van deze DEAR-oproep tot het indienen van voorstellen

- ten minste 20 leden/supporters/vrijwilligers hebben om een populaire verankering te garanderen
- gevestigd zijn in Nederland (Medeaanvragers kunnen ook gevestigd zijn in alle landen die in dit [document](#) worden genoemd).
- beschikken over de nodige financiële, administratieve en/of operationele capaciteit om de met de financiële steun te financieren activiteiten met succes uit te voeren.
- niet eerder financiering hebben ontvangen van Connect for Global Change (alleen relevant voor de tweede ronde)
- geen aanvrager of medeaanvrager zijn in meer dan één aanvraag bij Connect for Global Change
- geen coördinator, medebegunstigde, gelieerde entiteit, partner, contractant of begunstigde zijn van een DEAR-grant waarmee ook de Connect for Global Change-faciliteit is gefinancierd en evenmin de financiële, administratieve of operationele capaciteit hebben om rechtstreeks mee te dingen naar DEAR-financiering vanuit de EU (referentie: [EuropeAid/173998/DH/ACT/Multi](#))
- beschikbaar zijn om deel te nemen aan activiteiten voor capaciteitsopbouw en het opstart- en eindseminar. Dit omvat persoonlijke en online training, coaching en het faciliteren van peer-to-peer leren onder de begunstigen. De persoonlijke sessies zijn gepland op de volgende data: 7 februari 2025, 14 maart 2025 en 11 april 2025. Het eindseminar en de twee online sessies moeten nog gepland worden.
- zich niet in een van de uitsluitingscriteria bevindt zoals gedefinieerd in paragraaf 2.6.10.1.1 van de [INTPA PRAG](#) van 24 juni 2022

Alle maatschappelijke organisaties die in aanmerking komen, krijgen gelijke toegang, ongeacht of ze lid zijn van een van de partners van Connect for Global Change.

## 5. Beoordelingscriteria

*Bij de beoordeling worden de eisen altijd afgestemd op de omvang van de aangevraagde subsidie, de ervaring van de aanvrager en wat de actie wil bereiken. Met andere woorden, de aanvragen worden beoordeeld aan de hand van dezelfde criteria, ongeacht het bedrag van de aanvraag, maar de eisen voor het voldoen aan de individuele criteria nemen toe met het bedrag.*

*Voorgestelde acties worden in hun geheel beoordeeld, rekening houdend met de staat van dienst die de hoofdaanvrager en medeaanvrager hebben met Wilde Ganzen*

### Acties worden beoordeeld op de volgende zes criteria:

#### 1. Doel en relevantie van de actie (gewicht: 20%)

In welke mate:

- de actie bijdraagt aan het mondig maken, betrekken en verbinden van EU-burgers, en in het bijzonder jongeren en degenen die minder gevoelig zijn voor en minder betrokken zijn bij mondiale uitdagingen, om gezamenlijke verantwoordelijkheid te nemen voor het creëren van een meer inclusieve, gelijke en duurzame wereld
- de actie de doelgroep op zinvolle wijze betreft
- de actie vergroot het kritische begrip binnen de doelgroep

#### 2. De kennis en betrokkenheid van doelgroepen (gewicht: 20%)

In welke mate:

- de aanvrager toont specifieke kennis aan van de doelgroep en de toegang ertoe
- de aanvrager de doelgroep(en) betreft bij de ontwikkeling van de actie
- de keuze van kanalen en methoden relevant is in relatie tot het op zinvolle wijze betrekken van de doelgroep en het creëren van kritisch begrip
- de actie bereikt een doelgroep die als "minder gevoelig" voor de mondiale uitdagingen wordt gedefinieerd en/of de actie bereikt een doelgroep die als "jongeren" wordt gedefinieerd
- de actie kan de doelgroep(en) motiveren om zich op een zinvolle manier in te zetten (opklimmen in de betrokkenheidspiramide) en/of zich kritisch bewust te worden van de kwesties die door de actie aan de orde worden gesteld

#### 3. Stemmen van belanghebbenden: "nothing about us without us" (gewicht 10%)

In welke mate:

- bij de voorgestelde actie zijn mensen betrokken, bijvoorbeeld uit het Mondiale Zuiden, die te maken hebben met de gevolgen van de mondiale uitdagingen, als actoren, vertellers, deelnemers en/of medewerkers op een betekenisvolle en ethische manier
- bij de voorgestelde actie zijn belanghebbenden betrokken die relevant zijn voor de voorgestelde actie, bijvoorbeeld jongeren

#### 4. Projectontwerp (Theory of Change) (gewicht 20%)

In welke mate:

- de gekozen activiteiten relevant en toereikend zijn om de verandering teweeg te brengen die de voorgestelde actie beoogt te bewerkstelligen
- de gekozen activiteiten relevant en toereikend zijn om de gekozen doelgroep(en) te bereiken
- de gekozen activiteiten een uitgangspunt nemen in de betrokkenheidspiramide, en in hoeverre zij laten zien hoe deze activiteiten de doelgroep(en) van het ene niveau naar het volgende in de piramide brengen

- de resultaten van de voorgestelde actie meetbaar zijn
- de resultaten van de voorgestelde actie zullen waarschijnlijk ook na afloop van de actie worden toegepast
- de actie bevordert gendergelijkheid via een gendertransformatieve, op rechten gebaseerde en intersectionele aanpak.

5. Capaciteit (gewicht 10%)

In welke mate:

- de hoofdaanvrager en de medeaanvrager beschikken over de nodige capaciteit om de actie uit te voeren met betrekking tot het doel, de methoden en de doelgroepen van de actie
- de aanvragende organisaties beschikken over de nodige kennis en ervaring om de activiteiten uit te voeren, waaronder communicatieve vaardigheden en toegang tot relevante kanalen voor de doelgroep
- voorgestelde actie op de een of andere manier verband houdt met de doelstellingen, activiteiten, missie en/of visie van de aanvragende organisatie(s)

6. Kosteneffectiviteit (20%)

in welke mate:

- het kostenniveau van de actie in redelijke verhouding staat tot de activiteiten, de verwachte resultaten en het totale budget
- het kostenniveau van de actie is redelijk gerelateerd aan het aantal bereikte en betrokken EU burgers

## 6. Procedure

De uiterste datum voor het indienen van je aanvraag is: 5 december 2024

Na ontvangst wordt je aanvraag geregistreerd en wordt beoordeeld of je aanvraag voldoet aan de voorwaarden om in aanmerking te komen. Houd er rekening mee dat de voorstellen moeten worden ingediend door het aanvraagformulier in te vullen met alle vereiste informatie en bijlagen. De bijgevoegde documenten moeten ALLE relevante informatie over de actie bevatten.

Elke fout of grote inconsistentie met betrekking tot de aanvraag instructie en de vereiste documenten kan leiden tot afwijzing van de aanvraag. Onvolledige aanvragen kunnen worden afgewezen. Na indiening van de volledige aanvraag ontvangen de hoofdaanvragers een ontvangstbevestiging van Wilde Ganzen. Hoofdaanvragers wordt dringend geadviseerd niet tot de laatste dag te wachten met het indienen van hun volledige aanvraag, aangezien druk internetverkeer of een storing in de internetverbinding tot problemen bij het indienen kan leiden.

Wilde Ganzen kan niet verantwoordelijk worden gehouden voor vertragingen als gevolg van moeilijkheden. Aanvragen die na de deadline worden ingediend, worden afgewezen. Als tijdens de beoordeling blijkt dat uw aanvraag niet aan de toelatingscriteria voldoet, wordt deze administratief afgewezen. U wordt binnen twee weken na de deadline op de hoogte gesteld van de administratieve afwijzing.

Aanvragen die voldoen aan de voorwaarden om in aanmerking te komen en volledig zijn, worden in hun geheel beoordeeld op de beoordelingscriteria door onafhankelijke beoordelingsadviseurs. Na de beoordeling geven de beoordelingsadviseurs hun aanbeveling door aan de beoordelingscommissie. De beoordelingscommissie neemt de aanbeveling van de beoordelingsadviseurs in overweging, neemt de uiteindelijke beslissing en zorgt ervoor dat de aanvragen die het hoogst gerangschikt zijn, gefinancierd worden.

Nadat dit proces is afgerond, ontvang je een bericht over de beslissing van de commissie en informatie over de beoordeling van je aanvraag. Dit zal plaats vinden binnen 6 weken na de deadline voor het indienen van de aanvraag (in de week van 13-17 januari).

Als je aanvraag kan worden gefinancierd, ontvang je binnen 2 weken na de beslissingsdatum een Subsidiecontract dat moet worden ondertekend door je wettelijke vertegenwoordigers.

### Leercyclus

Organisaties die een subsidie ontvangen, maken samen met andere projecteigenaren deel uit van een gezamenlijke leercyclus. De leercyclus bestaat uit:

- Een startbijeenkomst waar projecteigenaren strategieën en methodologieën uitwisselen en gezamenlijke opleidingsbehoeften identificeren
- 2 persoonlijke en 2 online trainingen waarvan de inhoud relevant is voor het doel van Connect for Global Change (bijv. over constructieve communicatie, gebruik van zuidelijke stemmen of over de mondiale uitdagingen)
- Een slotbijeenkomst waar projecteigenaren ervaringen uitwisselen met andere geïnteresseerde organisaties en belanghebbenden

Deelname aan de volledige leercyclus is verplicht, maar gratis, met twee deelnemers per aanvrager en medeaanvrager per training.

## BEGINSELEN VOOR ADMINISTRATIE EN GOEDKEURING VAN SUBSIDIES

De grondbeginselen voor het beheer en de goedkeuring van subsidies zijn:

- **Aanpasbaarheid van eisen.** Elke aanvraag wordt individueel beoordeeld en de uiteindelijke beslissing wordt gebaseerd op het bekijken van het voorstel als geheel met het oog op de gewenste veranderingen, de financiële omvang en de capaciteit en staat van dienst van de aanvrager(s) met betrekking tot het werken met Wilde Ganzen. Hoe groter het budget, hoe strenger de eisen ten aanzien van de capaciteit van de betrokken organisaties en de gewenste veranderingen van de actie.
- **Transparantie en openheid in de administratie.** Dit betekent onder andere
  - Alle beoordelingscriteria en -processen zijn expliciet en beschikbaar voor alle aanvragers.
  - Alle aanvragers ontvangen een antwoord met de redenen voor de goedkeuring of afwijzing.
  - Een beschrijving van alle gehonoreerde projecten wordt gepubliceerd op de website (anonimiteit kan worden aangevraagd indien gemotiveerd).
- **Een ordelijk bestuur** dat de hoogste normen van administratief gedrag toepast (bijvoorbeeld onpartijdigheid, het nemen van beslissingen op basis van goede informatie, het schrijven op een begrijpelijke manier, het naleven van deadlines en het motiveren van beslissingen zoals beschreven in de richtlijnen).
- **Duidelijke scheiding** tussen het personeel van Connect for Global Change, de beoordelingsadviseurs en de beoordelingscommissie om onpartijdigheid te garanderen.
- Optimale **consistentie** tussen de beslissingen van de beoordelingscommissie en de begeleiding van Wilde Ganzen. Na de eerste aanvraagronde wordt de beoordelingsprocedure geëvalueerd op consistentie.
- **Er is geen rigide formule.** Er is dus altijd ruimte voor het beoordelingssysteem om te kijken naar het totaalplaatje in termen van een integrale beoordeling van aanvragen met het oog op het doel van het fonds.



Co-funded by  
the European Union

## Contact

Stichting Wilde Ganzen/IKON  
Piet Mondriaanlaan 14  
3812GV Amersfoort  
[connect@wildeganzen.nl](mailto:connect@wildeganzen.nl)  
wildeganzen.nl





Funded by  
the European Union