

【表紙】

【提出書類】	有価証券報告書
【根拠条文】	金融商品取引法第24条第1項
【提出先】	東海財務局長
【提出日】	令和3年6月25日
【事業年度】	第80期（自 令和2年4月1日 至 令和3年3月31日）
【会社名】	名工建設株式会社
【英訳名】	MEIKO CONSTRUCTION CO.,LTD.
【代表者の役職氏名】	代表取締役社長 渡邊 清
【本店の所在の場所】	名古屋市中村区名駅一丁目1番4号 JRセントラルタワーズ34階
【電話番号】	052(589)1504
【事務連絡者氏名】	執行役員 管理本部 経理部長 浅井 克彦
【最寄りの連絡場所】	名古屋市中村区名駅一丁目1番4号 JRセントラルタワーズ34階
【電話番号】	052(589)1504
【事務連絡者氏名】	執行役員 管理本部 経理部長 浅井 克彦
【縦覧に供する場所】	名工建設株式会社 東京支店 （東京都台東区台東三丁目28番8号） 名工建設株式会社 大阪支店 （大阪市淀川区宮原四丁目1番6号） 名工建設株式会社 名古屋支店 （清須市枇杷島駅前東一丁目1番1） 名工建設株式会社 静岡支店 （静岡市駿河区南町6番1号） 名工建設株式会社 甲府支店 （甲府市南口町6番15号） 名工建設株式会社 北陸支店 （金沢市広岡一丁目5番23号） 株式会社名古屋証券取引所 （名古屋市中区栄三丁目8番20号）

## 第一部【企業情報】

## 第1【企業の概況】

## 1【主要な経営指標等の推移】

## (1) 連結経営指標等

回次	第76期	第77期	第78期	第79期	第80期
決算年月	平成29年3月	平成30年3月	平成31年3月	令和2年3月	令和3年3月
売上高 (百万円)	89,120	88,421	96,569	92,992	88,678
経常利益 (百万円)	5,096	5,911	5,971	7,334	6,610
親会社株主に帰属する 当期純利益 (百万円)	3,462	4,279	4,099	5,024	4,536
包括利益 (百万円)	3,403	5,925	5,784	1,487	5,877
純資産額 (百万円)	38,910	44,481	49,759	50,753	55,834
総資産額 (百万円)	77,329	82,461	89,780	89,007	95,120
1株当たり純資産額 (円)	1,534.55	1,754.50	1,962.85	2,002.02	2,202.88
1株当たり当期純利益 (円)	137.14	169.53	162.39	199.03	179.72
潜在株式調整後1株当 たり当期純利益 (円)	-	-	-	-	-
自己資本比率 (%)	50.10	53.71	55.19	56.78	58.46
自己資本利益率 (%)	9.30	10.31	8.74	10.04	8.55
株価収益率 (倍)	6.23	6.75	6.62	4.97	6.01
営業活動によるキャッ シュ・フロー (百万円)	9,837	3,236	3,629	8,506	7,214
投資活動によるキャッ シュ・フロー (百万円)	709	730	824	256	1,086
財務活動によるキャッ シュ・フロー (百万円)	1,710	178	623	438	660
現金及び現金同等物の 期末残高 (百万円)	10,656	13,341	8,263	16,952	22,420
従業員数 (人)	1,319	1,269	1,267	1,275	1,273
[外、平均臨時雇用 者数]	[66]	[66]	[59]	[60]	[64]

(注) 1. 売上高には消費税及び地方消費税は含まれておりません。

2. 潜在株式調整後1株当たり当期純利益については、潜在株式が存在しないため、記載しておりません。

## (2) 提出会社の経営指標等

回次	第76期	第77期	第78期	第79期	第80期
決算年月	平成29年3月	平成30年3月	平成31年3月	令和2年3月	令和3年3月
売上高 (百万円)	86,688	86,403	94,323	91,627	86,810
経常利益 (百万円)	4,943	5,824	5,807	7,242	6,512
当期純利益 (百万円)	3,378	4,325	4,017	4,975	4,484
資本金 (百万円)	1,594	1,594	1,594	1,594	1,594
発行済株式総数 (株)	27,060,000	27,060,000	27,060,000	27,060,000	27,060,000
純資産額 (百万円)	38,233	43,599	48,860	49,934	54,182
総資産額 (百万円)	76,056	81,369	88,523	87,940	93,863
1株当たり純資産額 (円)	1,514.52	1,727.11	1,935.51	1,978.06	2,146.37
1株当たり配当額 (円)	14.00	18.00	19.00	30.00	30.00
(うち1株当たり中間配当額)	[7.00]	[7.00]	[9.00]	[9.50]	[11.00]
1株当たり当期純利益 (円)	133.83	171.35	159.15	197.10	177.63
潜在株式調整後1株当たり当期純利益 (円)	-	-	-	-	-
自己資本比率 (%)	50.27	53.58	55.19	56.78	57.72
自己資本利益率 (%)	9.13	10.57	8.69	10.07	8.61
株価収益率 (倍)	6.84	6.68	6.75	5.02	6.08
配当性向 (%)	10.46	10.50	11.94	15.22	16.89
従業員数 (人)	1,113	1,124	1,136	1,139	1,136
[外、平均臨時雇用者数]	[53]	[57]	[50]	[53]	[59]
株主総利回り (%)	107.3	145.5	139.2	132.4	147.2
(比較指標：株価指数平均(名証2部)) (%)	(105.4)	(146.1)	(158.1)	(120.2)	(153.3)
最高株価 (円)	873	1,234	1,250	1,158	1,210
最低株価 (円)	731	822	993	800	940

(注) 1. 売上高には消費税及び地方消費税は含まれておりません。

2. 潜在株式調整後1株当たり当期純利益については、潜在株式が存在しないため、記載しておりません。

3. 最高株価及び最低株価は名古屋証券取引所(市場第二部)におけるものです。

## 2【沿革】

当社は戦時中鉄道省の輸送力確保のため、同省の要請により名古屋鉄道局管内の指定請負人127社が集まり鉄道工事専門会社として設立されたものでありますが、現在は、道路・鉄道・上下水道の建設、学校・病院・工場・事務所・マンションの建築などを行っている総合建設業者で、その沿革は次の通りであります。

昭和16年6月	名古屋鉄道局管内の土木、建築工事の請負を目的として、名鐵工業株式会社を名古屋市西区に設立（資本金100万円）、名古屋・静岡・甲府・金沢・敦賀に支社を置き営業を開始しました。
昭和23年9月	事業目的を改め、国鉄以外の一般官公庁、民間企業の請負を開始しました。
昭和24年9月	建設業法により建設大臣登録(イ)第25号の登録を完了しました。
昭和31年2月	商号を名工建設株式会社と改称しました。
昭和36年8月	事業目的に不動産の売買及び賃貸を追加し、不動産の売買及び賃貸が行える事としました。
昭和39年7月	事業目的に工事用資材の製造販売を追加しました。
昭和44年10月	東京営業所を東京支店に改称しました。
昭和45年4月	長野支店を開設しました。
昭和48年9月	建設業法の改正に伴い、建設大臣許可（特 - 48）第1768号を受けました。
昭和54年11月	宅地建物取引業法による宅地建物取引業者として愛知県知事免許(1)第10543号を受けました。
昭和57年1月	当社株式を名古屋証券取引所市場第2部に上場しました。
昭和57年9月	大阪営業所を大阪支店に改称しました。
昭和62年8月	決算期を5月31日から3月31日に変更しました。
昭和63年8月	宅地建物取引業法による宅地建物取引業者として建設大臣免許(1)第3787号を受けました。
平成2年11月	金沢支店を北陸支店に名称変更しました。
平成3年4月	敦賀支店を北陸支店に統合し敦賀営業所としました。
平成5年4月	東京、静岡、甲府、長野の4支店を管轄する関東支社を開設しました。
平成8年4月	子会社である金沢駅西開発株式会社及び中部建物株式会社を吸収合併しました。
平成10年6月	4支店を管轄する関東支社を廃止しました。
平成10年8月	株式会社大軌（現・連結子会社）を設立しました。
平成12年3月	本店を名古屋市中村区に移転しました。
平成13年6月	株式会社ビルメン（現・連結子会社）の株式を取得しました。
平成15年4月	長野支店を廃止しました。
平成21年11月	株式会社静軌建設（現・連結子会社）を設立しました。
平成21年12月	名古屋支店を愛知県清須市に移転しました。
平成23年12月	中部土地調査株式会社を連結子会社としました。
平成24年3月	名工商事株式会社（現・連結子会社）を完全子会社化しました。
平成24年4月	名古屋支店を本店へ統合し、名古屋施工本部としました。
平成24年9月	中部土地調査株式会社を完全子会社化しました。
平成25年12月	宅地建物取引業法による宅地建物取引業者として愛知県知事免許(1)第22603号を受けました。
平成26年4月	大阪支店を大阪市淀川区へ移転しました。
平成28年6月	名古屋施工本部を本店から分離し、名古屋支店としました。
平成29年7月	中部土地調査株式会社の株式を全て譲渡し、子会社でなくなりました。

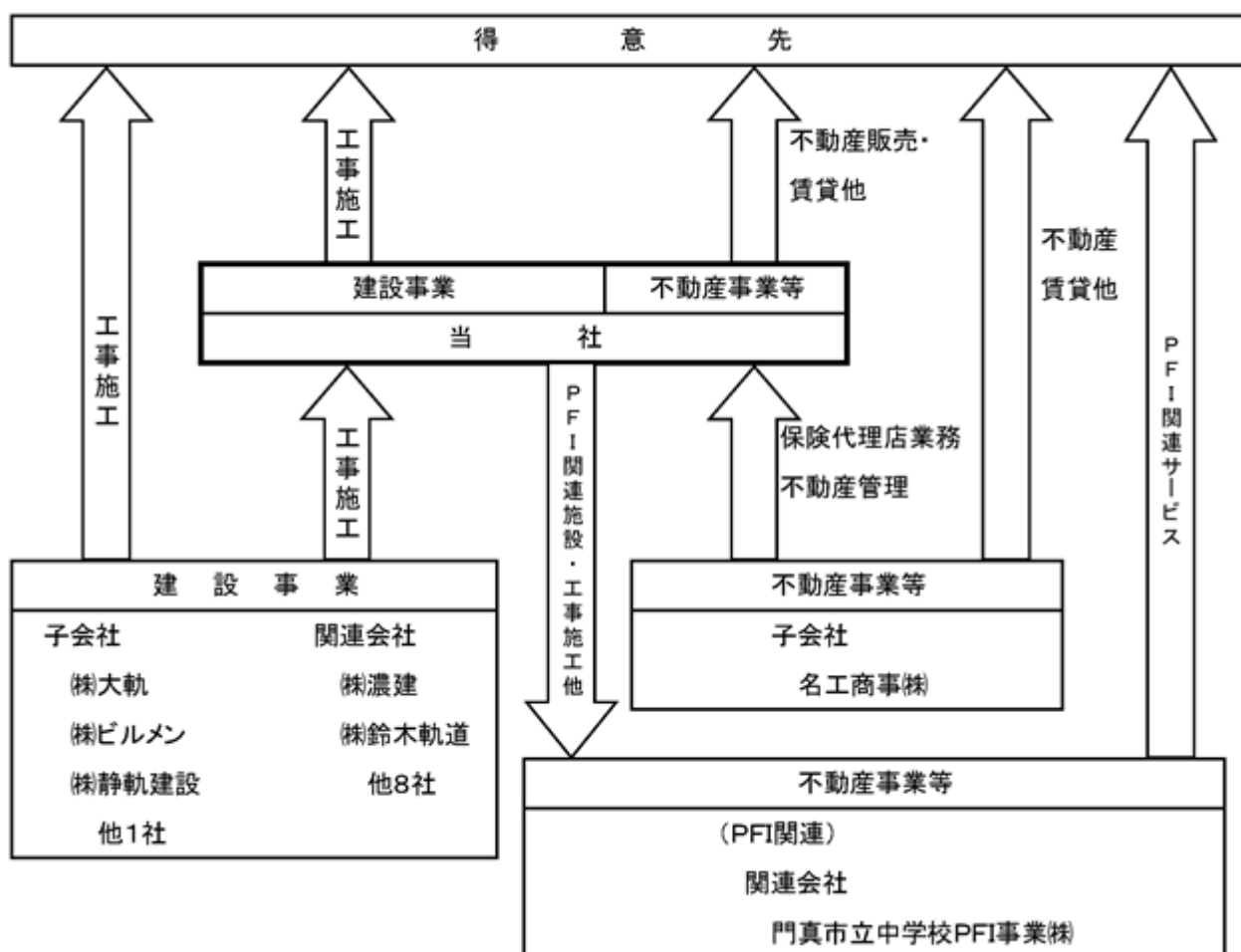
### 3【事業の内容】

当社の企業集団は、子会社5社及び関連会社11社で構成され、建設事業及び不動産事業等を主な事業内容としております。なお、連結子会社は子会社である(株)大軌、(株)ビルメン、名工商事(株)、(株)静軌建設、他1社で、非連結子会社はありません。また、持分法適用の関連会社はありません。

当企業集団の事業に係わる位置づけは次の通りであります。

- [ 建設事業 ]            当社は総合建設業として土木工事並びに建築工事を営んでおり、施工する工事の一部を建設業を営む(株)大軌、(株)ビルメン、(株)静軌建設、(株)濃建他10社に発注しております。
- [ 不動産事業等 ]      当社は土地・建物の売買及び貸事務所などの賃貸事業を営んでおります。  
 名工商事(株)は当社の各事業に関連して発生する損害保険の代理店業務などを営んでおります。

事業の系統図は次の通りであります。



4【関係会社の状況】

名称	住所	資本金 (百万円)	主要な 事業の内容	議決権の 所有割合 (%)	関係内容
(連結子会社) 株大軌	大阪府高槻市	10	建設事業	100.0	当社の建設事業において施工 協力しております。 役員の兼務等 1名
株ビルメン	名古屋市北区	50	建設事業	70.0	当社の建設事業において施工 協力しております。
名工商事株	愛知県清須市	20	不動産事業等	100.0	当社の各事業に関連して発生 する損害保険の代理店業務な どを営んでおります。 役員の兼務等 1名
株静軌建設	静岡県掛川市	10	建設事業	100.0	当社の建設事業において施工 協力しております。
その他1社					

(注)「主要な事業の内容」欄には、セグメントの名称を記載しております。

## 5【従業員の状況】

### (1) 連結会社の状況

令和3年3月31日現在

セグメントの名称	従業員数(人)	
建設事業	1,268	[64]
不動産事業等	5	-
合計	1,273	[64]

(注) 従業員数は就業人員であり、臨時従業員数は[ ]内に年間の平均人員を外数で記載しております。

### (2) 提出会社の状況

令和3年3月31日現在

従業員数(人)	平均年齢(歳)	平均勤続年数(年)	平均年間給与(千円)
1,136 [59]	40.9	17.0	8,436

セグメントの名称	従業員数(人)	
建設事業	1,134	[59]
不動産事業等	2	-
合計	1,136	[59]

(注) 1. 従業員数は就業人員であり、臨時従業員数は[ ]内に年間の平均人員を外数で記載しております。  
 2. 平均年間給与は、賞与及び基準外賃金を含んでおります。

### (3) 労働組合の状況

当社の労働組合は名工建設職員組合と称し、昭和22年9月に結成され、令和3年3月31日現在の組合員数は871名となり、日本建設産業職員労働組合協議会に所属しております。

対会社関係においては結成以来円満に推移しており、特記すべき事項はありません。

## 第2【事業の状況】

「事業の状況」に記載した金額には、消費税及び地方消費税は含まれておりません。

### 1【経営方針、経営環境及び対処すべき課題等】

文中の将来に関する事項は、当連結会計年度末現在において当社グループが判断したものであります。

#### (1) 経営の基本方針

当社およびグループ各社は、「誠実」ならびに「和して同ぜず」を社訓とし、企業理念として「私たちは安全第一を旨とし、お客様の満足を得られるものを誠実の心と先端の技術力でつくりあげ、未来に夢と希望を託せる働きがいのある企業を目指すとともに、社業の発展を通じて広く社会に貢献します。」と定めております。建設業を営む企業として、安全第一に仕事を遂行し、持てる技術力を最大限に投入して品質を確保することでお客様の高い評価を得るとともに、時代の趨勢や経営環境の変化に柔軟に対応して経営基盤の強化を図り、安定収益の確保と財務基盤の健全性を維持していくことを基本方針としております。

#### (2) 目標とする経営指標

当社グループは顧客の信頼をベースにして安定的に受注し、売上を伸ばす中で利益を確保することに努めており、売上高経常利益率を経営指標として重視しております。

#### (3) 経営環境及び中期的な会社の経営戦略

建設業界の中長期的な受注環境としては、激甚化する自然災害への備えや社会資本の老朽化への対応など建設市場が変化する一方、コロナ禍の影響により民間投資が低迷しており、先行きの不透明感が増しております。

そうした中、令和3年度から新たに第18次経営計画をスタートさせ、あらためて「安全と技術の名工」「社員が誇れる企業」を目指すことにしております。

##### 第18次経営計画（令和3年度～令和5年度）について

世界経済を揺るがすコロナ禍の影響により、必要受注量の確保に苦戦を強いられることが予測されますが、企業理念に基づき、経営基盤を強化し、安定的な受注と収益を確保して難局を乗り越えていかなければなりません。

安全への取り組みについては、安全最優先の企業風土は定着しつつあるものの、重大な事故に繋がりがかねない事象も発生しております。マニュアルにのみ頼る行動や個々の事故事象への対症療法的対応だけではない切り口が必要です。一人ひとりが安全を優先することに対する意識を更に高め、「全員参加による安全文化確立のための『環境（組織）・人・仕組み』づくり」に向けた安全施策の定着を経営計画の中心に据えて取り組むこととします。

次に品質確保においては、不適切な施工管理により不良事象を発生させれば顧客の信頼を失墜させることとなります。「技術の名工」の名に相応しい施工管理を行うために更なる体制強化と仕組みの構築を図る必要があります。

また、コンプライアンスに関しては、不正・不適切行為を発生させることは、今まで培ってきた顧客並びに社会からの信頼の喪失に繋がることを強く認識し、すべての役員・社員がコンプライアンスの重要性について更に理解を深め、全社一丸となってその防止に取り組まなければなりません。

社会環境に目を向ければ、今後、厳しい経済情勢が続くとの見方が高まる中、企業として生き残りを図る上で、収益力を高めることが更に重要となり、様々な努力をしていく必要があります。その中で、効率化を図り、働き方改革への適応を進めるためにDXの検討と推進は避けて通れない課題であり、社会的・技術的動向を見極めつつ取り組みを強化していくこととします。

第18次経営計画の目標として「スローガン」とともに経営目標と数値目標を定めています。「目指す企業像」の実現に向け「将来に向けたキーワード」を常に心掛けて取り組んでいく考えです。

スローガン 「3Cイノベーション」

経営目標 「信頼（Confidence）」 安全・品質の追求と社会的責務の遂行  
「競争力（Competitiveness）」 低コストで顧客の多様なニーズに対応  
「実行力（Capability）」 変化を乗り越える技術力と機動力の発揮

数値目標	・ 重大な労働災害・運転事故	ゼロ
	・ 受注高	800億円以上
	・ 売上高	800億円以上
	・ 経常利益率	4.0%



目指す企業像 「安全と技術の名工」「社員が誇れる企業」

将来に向けたキーワード

- ・JRをはじめとする当社顧客からの信頼の堅持（事故・事象等の未然防止の確立）
- ・東京・大阪地区での受注基盤の確立などによる収益構造の強化
- ・業務の改革に必要な社員の意識・能力の向上と必要な環境の整備
- ・DX推進や各種情報の一元化・共有化など筋肉質な体質への強化

当連結会計年度を終えての第17次経営計画の実績

・経営目標1 「安全最優先の企業風土の定着」について

当連結会計年度は、新たに「考え・気づく力を高める取り組みの推進」を活動方針に据え、企業憲章「安全第一の理念教育」をはじめとする3つの柱を軸に、安全意識や実行力の向上を図りました。また、過去の事象の教訓を踏まえ、「鉄道工事における安全対策の徹底」に取り組みました。

・経営目標2 「長期にわたるプロジェクトの確実な施工」について

新幹線大規模改修工事および新幹線脱線・逸脱防止対策工事については、計画どおり確実に施工しました。

・経営目標3 「バランスのとれたゼネコンとしての総合力の強化」について

企業評価点向上策をはじめとする既受注工事における総合評価方式への取り組みを継続し、当連結会計年度も高い工事評定点や工事表彰の獲得につなげることができました。土木部門においては橋梁下部工事、河川改修工事、高速道路耐震補強工事など技術力向上や安定的かつ持続的な事業量の確保につながるような工事実績を蓄積し、競争力向上に努めました。しかしながら建築部門においては、コロナ禍の影響もあり、建設計画の先送りや中止が相次ぎ、民間工事の受注が大幅に減少することとなりました。

・経営目標4 「持続的成長を目指す経営基盤の強化」について

鉄道関連工事・官公庁工事・民間工事の中長期的な完成工事高を念頭に置いて、企業活動の持続的成長のため、要員の確保と定着、人材の育成に取り組みました。当連結会計年度には当社において54名の新入社員が入社しました。また、女性活躍の推進、多様な人材（高齢者、障がい者）の活用を全社で支援しました。

また全社を挙げてワーク・ライフ・バランスの推進（年10日間以上の有給休暇取得・週1回の定時帰宅・現場での月2回の土曜休日の取得・適切な勤務時間管理の徹底）に取り組みました。

#### （4）優先的に対処すべき事業上及び財務上の課題

前項で述べたとおり、引き続き新型コロナウイルス感染拡大による経済活動の停滞で不況の深刻化が懸念されておりますが、予定されている大型案件の受注なども考慮し、当社グループは令和4年3月期の受注高を前期比3,050百万円増の83,500百万円、売上高は前期比7,678百万円減少の81,000百万円と計画しております。また、上記の第18次経営計画を踏まえ、令和3年度経営重点事項を下記の通り定めております。

##### 「信頼」 安全・品質の追求と社会的責務の遂行

- 全員参加による安全文化確立のための「環境（組織）・人・仕組み」をつくる。
- 品質管理能力の向上を図るとともに、非現業による現場支援など管理体制の強化を行う。
- 自律的なコンプライアンス風土を確立するとともに、リスクへ迅速かつ組織的に対処する。
- CSR・ESG・SDGsの推進、BCP・働き方改革の取り組みにより社会的信頼を高める。

##### 「競争力」 低コストで顧客の多様なニーズに対応

- 安全・品質確保を前提とした工事原価圧縮や業務全般におけるコスト縮減を図る。
- JR工事は、確実な工事遂行と課題解決提案などの能動的な営業戦略により、信頼を堅持する。
- 官公庁工事は、官積算精度・技術提案力・企業評価点の向上により、受注拡大を図る。
- 民間建築は、低価格の徹底的な追求と戦略的な既存顧客との関係強化、新規顧客の開拓を行う。
- 大型工事への参画の検討や当社ノウハウを活用した取り組みなど、成長戦略を進める。

##### 「実行力」 変化を乗り越える技術力と機動力の発揮

- 情報セキュリティを強化するとともに、DX推進による業務執行方法の変革を図る。
- 個々人の能力と工事実績を踏まえた技術力向上とターゲットを明確にした技術開発を推進する。
- 中長期的な視野に立って、女性社員、シニア層などの活躍を推進し、効果的な人材育成を図る。
- 長期的な視点で要員を確保しつつ、確実な施工のための機動的な要員配置を進める。

## 2【事業等のリスク】

有価証券報告書に記載した事業の状況、経理の状況等に関する事項のうち、経営者が当社グループの財政状態、経営成績及びキャッシュ・フローの状況に重要な影響を与える可能性があると認識している主要なリスクは、以下のとおりであります。なお、文中における将来に関する事項は、当連結会計年度末現在において当社グループが判断したものであります。

当社グループは、これらのリスクや不確定要因に対して、「危機管理規定」に基づきリスクの分類や管理方法を定め、危機管理委員会を適時開催し、方針、体制、具体策等を審議決定し、予防や分散・リスクヘッジなどに努め、企業活動への影響を最小限に軽減できるよう対応してまいります。

### (1) 建設投資の動向

当社グループの受注・売上高は、公共投資や民間企業の設備投資に負うところが大きく、国内景気に影響されやすいものとなっております。公共投資の縮小、民間設備投資の減少、特に東海旅客鉄道株式会社の設備投資額の変動は業績に影響を及ぼす可能性があります。当社グループは東海旅客鉄道株式会社と安全施工を通して信頼関係の強化に努め、設備投資の動向を注視しております。

### (2) 事故防止と安全確保

日頃より事故防止と安全確保は最重要な経営課題のひとつとして全社を挙げて取り組んでおりますが、万一、重大な業務事故などが発生しますと、社会的信用と主要なお客様の信頼を損なうリスクがあります。当社グループは社長を委員長とした安全推進委員会（経営会議メンバー・各支店長）を毎月開催し、安全規範である「安全への取り組み」に基づき、現場の管理状況を確認し、毎月の重点目標を全職員に周知徹底しております。さらに社長以下経営幹部、各事業本部、支店部門ごとに安全パトロールを実施し、安全施工の徹底を図っております。

### (3) 原材料・技能労働者の確保並びに価格の高騰

当社グループは工事施工にあたり原材料・技能労働者の確保が困難となり、これらの価格が高騰し、当社グループの業績と財務状況に影響を及ぼす可能性があります。当社グループにおきましては、引き続き選別受注を強化し、協力業者等との情報交換を密に原材料及び技能労働者の確保を計画的に行います。

### (4) 信用リスク

当社グループは建設業が主体であるため、1件当たりの取引は多額であります。したがって発注者からの資金の回収の遅滞または不能となった場合には、当社グループの業績と財務状況に影響を及ぼす可能性があります。信用リスクの管理については民間工事等の受注に際し、与信管理要領に基づき与信・特異事項検討委員会において入札参加の可否について慎重に決定しております。

### (5) 完成工事に対する契約不適合責任

工期遅延や完成工事に対する契約不適合責任が発生した場合には、当社グループの業績等に影響を及ぼす可能性があります。当社グループは建設事業者として、工期や品質などについては品質・環境マネジメントシステムの運用等を通して、常に細心の注意を払っております。

### (6) 保有資産の下落リスク

当社グループは有価証券、土地等を相当額保有しています。将来、株式や土地の時価が大きく下落した場合には、当社グループの業績と財務状況に影響を及ぼす可能性があります。有価証券の保有については当社の企業価値向上に資するか様々な検討を経営会議で行い、取締役会で審議・決議しております。また、土地等についても稼働状況を審議し、低稼働・遊休化した不動産については販売用不動産に所有目的を変更し、随時処分しております。なお、有価証券、販売用不動産については時価が3割以上下落した場合は評価損を計上し、固定資産の不動産については減損会計を適用し、遊休化した時点で時価を厳しく見積もり、資産評価を行っております。

### (7) 大規模災害等および未知の感染症の蔓延

予期せぬ災害が発生した場合には従業員や保有資産に対する損害のほか、事業環境の悪化ないしはその懸念から業績に影響を与える可能性があります。当社グループは大規模災害等の備えとして、BCPマニュアルを整備しており、具体的には地震等の災害発生時には安否確認システムにより従業員の安否及び被災状況の確認や、震度5以上の地震発生時には本支店に災害対策本部を設置し対応しております。また毎年災害の発生を想定し、防災訓練、消防訓練を行っております。

新型コロナウイルス感染症への対応としましては、経営会議において基本的な行動方針を定め、特別措置法の成立を受け「新型コロナウイルス対策本部」を設置し、感染防止を優先しつつ業務を継続する、発注者からの緊急要

請時に即応できる体制を維持する、の2点を基本方針として感染防止策を策定し実施しておりますが、新型コロナウイルス感染症の影響による不況の深刻化の懸念から、当社グループの事業において発注者の経営状態の悪化に伴う貸倒れの発生や、工事の一時中止、建築資材の調達不足による工事遅延、また株価下落による保有株式の含み益の減少や、減損処理に伴う自己資本の減少、年金資産の運用利回り低下による退職給付債務の拡大等業績に悪影響を及ぼす可能性があります

(8) 訴訟リスク

当社グループは法令及び契約等を遵守し、安全施工に努めていますが、広範な業務の中で損害賠償請求などの訴訟を提起された場合、業績に悪影響を及ぼす可能性があります。当社はリスクを、災害・事故関連、社会・経済関連、経営全般と分類し、コンプライアンス部を中心に対応しております。また社長を委員長とする危機管理委員会を年4～5回開催し各種リスクについて情報収集、分析及び評価を行い、必要に応じ取締役会に結果を提言しております。

### 3【経営者による財政状態、経営成績及びキャッシュ・フローの状況の分析】

#### (1) 経営成績等の状況の概要

当連結会計年度における我が国経済は、新型コロナウイルス感染症の影響を受け、企業行動や消費行動が抑制され、厳しい状況下におかれまして。年度後半にかけ一部で企業収益改善の動きがみられましたが、景気は総じて先行き不透明な状況が続いております。

建設業界においては、国土強靱化計画等を背景とする関連予算の執行により公共投資は堅調に推移する一方、民間の設備投資は、企業が慎重な姿勢を崩さず、依然として厳しい状況が続いております。

当連結会計年度における当社グループの業績は、受注高は前期比15.0%減少の80,449百万円となりました。売上高は前期比4.6%減少の88,678百万円となりました。利益面では、経常利益は前期比9.9%減少の6,610百万円、親会社株主に帰属する当期純利益は前期比9.7%減少の4,536百万円となりました。

セグメントの経営成績は、次の通りであります。

##### (建設事業)

当連結会計年度については、完成工事高は前年同期比4,082百万円(4.4%)減少の89,282百万円となり、セグメント利益は前年同期比986百万円(8.4%)減少の10,788百万円となりました。

##### (不動産事業等)

当連結会計年度については、兼業事業売上高は前年同期比92百万円(7.7%)減少の1,104百万円となり、セグメント利益は前年同期比30百万円(6.8%)減少の420百万円となりました。

#### (2) キャッシュ・フローの状況の分析・検討内容並びに資本の財源及び資金の流動性に係る情報

当連結会計年度末の現金及び現金同等物の残高は22,420百万円となり、前連結会計年度末に比べ5,467百万円増加しました。

##### (営業活動によるキャッシュ・フロー)

営業活動によるキャッシュ・フローは、法人税等の支払額が2,336百万円ありましたが、税金等調整前当期純利益で6,568百万円、売上債権の減少で937百万円、減価償却費で1,085百万円、仕入債務の増加で725百万円などにより7,214百万円の収入超過となりました。(前期は8,506百万円の収入超過)

##### (投資活動によるキャッシュ・フロー)

投資活動によるキャッシュ・フローは、投資有価証券の売却による収入が15百万円ありましたが、有形固定資産の取得による支出で878百万円、投資有価証券の取得による支出で200百万円などにより、1,086百万円の支出超過となりました。(前期は256百万円の支出超過)

##### (財務活動によるキャッシュ・フロー)

財務活動によるキャッシュ・フローは、社債の発行による収入が1,000百万円ありましたが、配当金の支払額で795百万円、短期借入金純額が1,000百万円減少したことなどにより、660百万円の支出超過となりました。(前期は438百万円の収入超過)

##### ・資本の財源及び資金の流動性に係る情報

当社グループの資金需要の主なもの、建設事業の工事費、販売費及び一般管理費等の営業費用、建設事業に係る拠点の整備や工事機械の取得費用等の設備投資及び株主還元としての配当等であります。これらの資金は安定収益確保のもと、内部留保による手元資金の積上げ、金融機関からの借入により資金調達を行っております。なお、金融機関からの期末の借入比率10%以内、当社グループの運営に必要な手元水準を年間売上の概ね2.5ヶ月程度と目標を定め資金調達を行っております。また新型コロナウイルス感染症が経営成績に与える影響額は合理的に見積もることができませんが、工事の一時中止等急な環境変化にも対応できるよう金融機関に未使用の借入枠を有しており、手元資金と併せて運転資金は余裕をもって確保しております。

なお、当社グループの配当政策は、第4「提出会社の状況」3「配当政策」に記載のとおりであります。

## (3) 重要な会計上の見積り及び当該見積りに用いた仮定

当社グループの連結財務諸表は、わが国において一般に公正妥当と認められている会計基準に基づき作成されています。この連結財務諸表の作成にあたり、当連結会計年度における資産・負債及び収益・費用の報告金額並びに開示に影響を与える将来に関する見積りを実施する必要があります。経営者はこれらの見積りについて、当連結会計年度末時点において過去の実績やその他の様々な要因を勘案し、合理的に判断していますが、実際の結果は見積り特有の不確実性があるため、将来においてこれらの見積りとは異なる場合があります。

当社グループでは、特に以下の重要な会計方針の適用が、その作成において使用される見積り及び予測により、当社グループの連結財務諸表の作成に大きな影響を及ぼすと考えております。

## 完成工事高、完成工事原価及び工事損失引当金の計上

完成工事高の計上は、当連結会計年度末までの進捗部分について成果の確実性が認められる工事については工事進行基準（工事の進捗率の見積りは原価比例法）を、その他の工事については工事完成基準を適用しております。工事進行基準を適用するにあたり工事原価総額を、工事契約の変更や悪天候による施工の遅延や建設資材単価や労務単価等の変動について仮定を設定し、作業効率等を勘案して、工事の各段階における工事原価の詳細な見積りの内容とする実施予算として適切に作成しております。そのうえで工事原価の発生額と対比して適切な見積りの見直しを行っておりますが、施工中の事故や天災、経済情勢の悪化や新型コロナウイルス感染症による工事の一時中止等不測の事態の発生により、主要建設資材の高騰や、想定外の追加原価の発生、工事遅延による損害賠償等により工事原価総額の見積りが大きく変動し、工事収益が変動する可能性があります。

また手持工事のうち損失の発生が見込まれるものについて、その損失見込額を計上しております。損失見込み額の算定に際しては入手可能な情報から過去の経験を基礎とした工事原価総額が請負金額を超えた金額を引当てております。また発注者との変更契約の変更や工事内容の変更により工事原価が増減する場合があります。このような仮定要素があるため将来の損益は見積り金額と異なる場合があります。

## 繰延税金資産の回収可能性の評価

繰延税金資産の回収可能性の判断に際しては、税金費用の軽減効果について、当社グループの事業から将来の課税所得が十分に見込めるかを合理的に見積もっております。これらの見積もりは、中期経営計画および毎期の事業計画に基づき算定しておりますが、将来において当社グループをとりまく環境に大きな変化があった場合など、その見積額が変動した場合は、繰延税金資産が変動する可能性があります。

## (4) 生産、受注及び販売の実績

## 受注実績

セグメントの名称	前連結会計年度 (自 平成31年4月1日 至 令和2年3月31日)	当連結会計年度 (自 令和2年4月1日 至 令和3年3月31日)
建設事業（百万円）	94,660（ 2.3%増）	80,449（ 15.0%減）

## 売上実績

セグメントの名称	前連結会計年度 (自 平成31年4月1日 至 令和2年3月31日)	当連結会計年度 (自 令和2年4月1日 至 令和3年3月31日)
建設事業（百万円）	91,855（ 3.9%減）	87,638（ 4.6%減）
不動産事業等（百万円）	1,136（ 15.5%増）	1,039（ 8.5%減）
合計（百万円）	92,992（ 3.7%減）	88,678（ 4.6%減）

(5) 建設事業における受注工事高及び完成工事高の実績

当連結企業集団では、生産実績を定義する事が困難であるため、「生産の実績」は記載しておりません。

なお、参考のため提出会社個別の事業の状況は次の通りであります。

受注工事高、完成工事高及び次期繰越工事高

期別	区分	前期繰越工事高 (百万円)	当期受注工事高 (百万円)	計 (百万円)	当期完成工事高 (百万円)	次期繰越工事高 (百万円)
前事業年度 (自 平成31年4月1日 至 令和2年3月31日)	土木工事	52,994	69,774	122,768	67,315	55,452
	建築工事	19,882	23,025	42,908	23,245	19,663
	計	72,876	92,799	165,676	90,561	75,115
当事業年度 (自 令和2年4月1日 至 令和3年3月31日)	土木工事	55,452	63,700	119,153	63,811	55,342
	建築工事	19,663	15,335	34,998	22,003	12,995
	計	75,115	79,036	154,151	85,814	68,337

(注) 1. 前期以前に受注した工事で、契約の変更により請負金額の増減があるものについては、当期受注工事高にその増減額を含みます。したがって当期完成工事高にもその増減額が含まれます。

2. 次期繰越工事高は(前期繰越工事高+当期受注工事高-当期完成工事高)に一致します。

受注工事高の受注方法別比率

工事の受注方法は、特命と競争に大別されます。

期別	区分	特命(%)	競争(%)	合計(%)
前事業年度 (自 平成31年4月1日 至 令和2年3月31日)	土木工事	75.9	24.1	100
	建築工事	59.5	40.5	100
当事業年度 (自 令和2年4月1日 至 令和3年3月31日)	土木工事	78.1	21.9	100
	建築工事	42.3	57.7	100

(注) 百分比は請負金額比であります。

売上高

(イ) 建設事業(完成工事高)

期別	区分	官公庁(百万円)	民間(百万円)	合計(百万円)
前事業年度 (自 平成31年4月1日 至 令和2年3月31日)	土木工事	14,226	53,089	67,315
	建築工事	6,553	16,691	23,245
	計	20,780	69,780	90,561
当事業年度 (自 令和2年4月1日 至 令和3年3月31日)	土木工事	13,313	50,497	63,811
	建築工事	8,923	13,080	22,003
	計	22,236	63,578	85,814

(注) 1. 前事業年度の完成工事のうち請負金額5億円以上の主なもの

中日本高速道路(株)

新東名高速道路 伊勢原JCT~伊勢原北IC間管理施設新築工事

愛知県

橋りょう整備事業 県道羽島稲沢線 新濃尾大橋 下部工事(H28)

東海旅客鉄道(株)

米原保線所管内土木構造物大規模改修その他工事(RC橋H31)

アルフレッサ(株)

アルフレッサ(株)京都研修所改修工事

東洋紡エンジニアリング(株)

東洋紡(株)敦賀事業所 TFC棟建設工事

当事業年度の完成工事のうち請負金額5億円以上の主なもの

中日本高速道路(株)	新東名高速道路 御殿場インターチェンジ管理施設新築工事
愛知県	橋りょう整備事業県道羽島稲沢線新濃尾大橋下部工事(誰もが働きやすい現場環境整備工事)
東海旅客鉄道(株)	大井保線所管内大井中央陸橋P7・P8橋脚(上部工)耐震補強その他工事
(株)フジトランスコーポレーション	フジトランスコーポレーション豊田物流センター2号倉庫 新築工事
三菱地所レジデンス(株)	台東区小島2丁目計画新築工事

2. 完成工事高総額に対する割合が100分の10以上の相手先別の完成工事高及びその割合は、次の通りであります。

前事業年度

東海旅客鉄道株式会社	56,737百万円	62.7%
------------	-----------	-------

当事業年度

東海旅客鉄道株式会社	52,364百万円	61.0%
------------	-----------	-------

(口) 兼業事業(兼業事業売上高)

期別	官公庁(百万円)	民間(百万円)	合計(百万円)
前事業年度 (自 平成31年4月1日 至 令和2年3月31日)	-	1,066	1,066
当事業年度 (自 令和2年4月1日 至 令和3年3月31日)	-	996	996

次期繰越工事高(令和3年3月31日現在)

区分	官公庁(百万円)	民間(百万円)	合計(百万円)
土木工事	14,164	41,177	55,342
建築工事	7,101	5,893	12,995
計	21,266	47,071	68,337

(注) 次期繰越工事のうち請負金額5億円以上の主なもの

鉄道建設運輸施設整備支援機構	北陸新幹線、福井軌道敷設他	令和4年12月竣工予定
中日本高速道路(株)	東名高速道路 牧之原サービスエリア(下り線)他休憩施設改修他工事	令和4年4月竣工予定
東海旅客鉄道(株)	京都保線所管内土木構造物大規模改修その他工事(RC橋R3その2)	令和4年6月竣工予定
東山フィルム(株)	東山フィルム瑞浪工場 研究開発棟新築工事	令和3年6月竣工予定
樽見鉄道(株)	樽見鉄道樽見線 美江寺駅~北方真桑駅(9km600m付近)単独立体交差工事	令和4年3月竣工予定

## (6) 経営者の視点による経営成績等の状況に関する分析・検討内容

### 財政状態の分析

#### ・資産

当連結会計年度末における総資産は、前連結会計年度に比べ電子記録債権が減少しましたが、現金預金、投資有価証券の増加などがあり、総額では前期比6,113百万円増加して95,120百万円となりました。

流動資産は前期比5,268百万円(8.8%)増加の65,275百万円、固定資産は前期比844百万円(2.9%)増加の29,845百万円となりました。

流動資産の増加の主な要因は、電子記録債権が前期比614百万円減少しましたが、現金預金が前期比5,467百万円、流動資産のその他が前期比800百万円増加したことなどによるものです。

固定資産の増加の主な要因は、無形固定資産がソフトウェアの減価償却費を中心に前期比149百万円減少しましたが、有形固定資産が前期比22百万円増加し、加えて投資その他の資産で投資有価証券が前期比990百万円増加したことなどによるものです。

#### ・負債

当連結会計年度末の負債は、仕入債務の増加等があり前期比1,032百万円(2.7%)増加し39,285百万円となりました。

流動負債は前期比746百万円(2.6%)増加の29,909百万円、固定負債は前期比285百万円(3.1%)増加の9,376百万円となりました。

流動負債の増加の要因は、短期借入金が前期比596百万円、未払法人税等が前期比274百万円減少しましたが、支払手形・工事未払金等が前期比910百万円、流動負債のその他が前期比763百万円増加したことなどによるものです。

固定負債の増加の要因は、長期借入金が前期比268百万円、退職給付に係る負債が前期比795百万円減少しましたが、社債が前期比800百万円、繰延税金負債が前期比538百万円増加したことなどによるものです。なお、借入金比率は前期比0.2ポイント減少の5.7%となっております。

#### ・純資産

当連結会計年度末の純資産は、その他有価証券評価差額金が前期比563百万円、退職給付に係る調整額が前期比765百万円、利益剰余金が前期比3,741百万円増加したことなどにより、前期比5,081百万円(10.0%)増加の55,834百万円となりました。

### 経営成績の分析

#### ・受注高

当連結会計年度の受注高は前期比14,211百万円(15.0%)減少の80,449百万円となりました。

内訳は、土木部門につきましては、官公庁、民間ともに減少しました。特に民間部門で新幹線大規模改修工事の受注減が大きく、前期比6,064百万円(8.7%)減少の63,724百万円となりました。

建築部門につきましても、官公庁、民間ともに減少しました。特に新型コロナウイルス感染症の影響にともない、民間の設備投資姿勢が慎重になり、工事計画の延期や見直しなどが相次いだことなどで大幅な受注減となり、前期比8,147百万円(32.8%)減少の16,724百万円となりました。

#### ・売上高

当連結会計年度の完成工事高は、土木部門は受注が減少したことにより前期比3,495百万円(5.2%)の減少となり、建築部門は官公庁工事では期初の繰越工事が多かったこともあり前期比で増加しましたが、民間工事の大幅な受注減少の影響により前期比720百万円(2.9%)減少したことにより、全体では前期比4,216百万円(4.6%)減少の87,638百万円となりました。

兼業事業の売上につきましては、JPTower名古屋の賃貸収入はほぼ前期並みでありましたが、販売用不動産売却が減少したことなどにより前期比96百万円(8.5%)減少し1,039百万円となりました。以上の結果、売上高全体では、前期比4,313百万円(4.6%)減少の88,678百万円となりました。

#### ・営業利益

完成工事高の減少と、工事利益率が低下したことにより完成工事総利益が前期比993百万円(8.4%)減少しました。加えて販売用不動産売却が減少したことなどにより兼業事業総利益も30百万円(6.8%)減少しましたので売上総利益は前期比1,023百万円(8.4%)減少し11,211百万円となりました。販売費及び一般管理費が新型コロナウイルス感染防止の為の自粛により前期比244百万円(4.7%)減少しましたが、営業利益は前期比779百万円(11.0%)減少して6,297百万円となりました。



なお、新型コロナウイルス感染症が及ぼす影響としましては、建築部門における一部資材の納入の遅延や、兼業事業におけるJ Pタワー名古屋においては、政府の外出自粛要請から来館者数が減少し、その影響により商業施設の売上及び駐車場利用台数に減少が見られましたが、いずれも当連結会計年度の営業利益に及ぼす影響は軽微であります。

・ 経常利益

受取配当金の計上などにより営業外収益が401百万円、営業外費用が88百万円となりましたが、営業利益が前期比779百万円減少したことにより、経常利益は前期比723百万円（9.9%）減少して6,610百万円となりました。

・ 税金等調整前当期純利益及び親会社株主に帰属する当期純利益

経常利益の減少に加え、特別損失で金山駐在事務所（下呂）他3事務所解体等による固定資産除却損34百万円と富士宮事務所の土地・建物の減損損失11百万円が発生したことなどにより、税金等調整前当期純利益は前期比804百万円（10.9%）減少の6,568百万円となりました。この結果、親会社株主に帰属する当期純利益は前期比487百万円（9.7%）減少の4,536百万円となりました。

(7) 目標とする主な経営指標の達成状況

当社グループは平成30年度を初年度として「第17次経営計画」をスタートさせておりますが、最終年度となる当連結会計年度における主要な数値目標との比較は下記のとおりであります。

項 目	数値目標	前連結会計年度	当連結会計年度
受 注 高	850億円以上	946億円	804億円
売 上 高	850億円以上	929億円	886億円
経常利益率	4.5%	7.9%	7.5%

#### 4【経営上の重要な契約等】

該当事項はありません。

## 5【研究開発活動】

高度かつ多様化する社会ニーズに対応し、生産性の向上及び環境保全を図るため、土木・建築・軌道の分野で施工技術の改良、新しい技術の開発に取り組んでおります。なお、当連結会計年度における研究開発費は、26百万円であります。主な研究開発への取り組みは以下の通りであります。

### （建設事業）

これまで、「超長距離圧送ネオグラウト工法」や「SMIC（スミック）工法」などの技術を独自に開発して実用化しております。このような技術に続く、受注拡大に寄与する当社独自技術の開発と、新しい技術に対応するべく、ニーズを捉え、効果を見据えながら、研究開発に取り組んでおります。

#### ポータブル基礎杭打ち機の施工範囲拡大

狭隘で重機が入れない場所でも施工可能なポータブルな基礎杭打ち機（鋼管回転圧入機、鋼管径200mm用）を独自に開発して実用化し、新幹線の防音壁や線路防護柵等の基礎杭の施工に採用されて工事実績を伸ばしております。鉄道線路の盛土部等だけでなく、ホーム上で安全・効率的に杭打ちが施工できるよう、杭打ち機のストロークや回転速度を向上させ、自走運搬機械（クローラキャリア）に搭載した2号機の製作により性能を確認し、より安全・効率的となるようにさらなる改良を行いました。前期から当期にかけて、名古屋地区での駅ホーム可動柵基礎新設の杭打ち工事を実施し、計画数量を打設することができたため、開発を終了しました。

#### 杭と柱を一体化させる構工法の技術構築

建築工事において、杭と柱を一体化させる構工法を開発しております。工場や業務用施設、ホーム上の上家などにおいて工期短縮や工事エリア縮小等の効果が見込め、過去にも比較的規模の小さい建物向けの技術を確立しており、弊社業務施設に実際に適用して建物を建設して使用しております。第78期には、本構工法を規模の大きい建物に適用するべく適用範囲拡大のための技術構築を行い、前期に技術評価を取得するべく設計施工マニュアルの作成を行いました。当期は、技術評価を取得するための諸手続きを実施しました。

#### 多目的ト口用両側レール積卸機の開発

線路の保守作業に使用する多目的運搬車両に取り付け可能で、車両のどちらの側からもレールを積み込み・取卸しすることのできるレール積卸機を開発を行っています。製作はほぼ終了し、現地（保守基地）での性能確認作業を行っており、次期に現場へ導入する予定です。

### （不動産事業等）

研究開発活動は、特段行っておりません。

### 第3【設備の状況】

「設備の状況」に記載した金額には、消費税及び地方消費税は含まれておりません。

#### 1【設備投資等の概要】

当社グループの当連結会計年度における設備投資額は931百万円となりました。

セグメントごとの設備投資については次のとおりです。

（建設事業）

設備投資額は922百万円となりました。主な内訳は、事務所の新築・増改築等で502百万円、機械、運搬具及び工具器具備品の購入420百万円などであります。

（不動産事業等）

設備投資額は8百万円となりました。主な内訳は金沢第一ビルの増改築等であります。

#### 2【主要な設備の状況】

(1) 提出会社

令和3年3月31日現在

事業所名 (所在地)	帳簿価額(百万円)					従業員数 (人)	
	建物・ 構築物	機械、運搬具 及び工具器具 備品	土地		リース資産		合計
			面積(㎡)	金額			
本店 (名古屋市西区他)	3,436	108	6,802.36	771		4,315	145
東京支店 (東京都台東区)	191	4	731.15	270		466	90
静岡支店 (静岡市駿河区)	816	168	(8,452.32) 12,948.33	461		1,446	210
甲府支店 (山梨県甲府市)	203	11	(374.00) 5,039.86	185		400	47
大阪支店 (大阪府高槻市他)	322	178	(7,298.41) 3,180.33	297		798	151
名古屋支店 (愛知県清須市)	1,644	241	(8,270.47) 43,333.14	1,505		3,391	439
北陸支店 (石川県金沢市)	426	19	3,358.34	294		740	54
合計	7,041	731	(22,029.47) 75,393.51	3,785		11,558	1,136

(2) 国内子会社

令和3年3月31日現在

会社名	事業所名 (所在地)	セグメントの名称	帳簿価額(百万円)					従業員数 (人)
			建物・ 構築物	機械、運搬具 及び工具器具 備品	土地		合計	
					面積 (㎡)	金額		
(株)大軌	本店 (大阪府高槻市)	建設事業	1	0			2	10
(株)ビルメン	本店 (名古屋市北区)	建設事業	22	0	642.31	91	114	21
(株)静軌建設	本店 (静岡県掛川市)	建設事業	38	0			39	103
名工商事(株)	本店 (愛知県清須市)	不動産 事業等	2	0	35.14	12	15	3

- (注) 1. 帳簿価額に、建設仮勘定は含まれておりません。  
 2. 提出会社は建設事業の他に不動産事業等を営んでおりますが、大半の設備は建設事業または共通的に使用されているので、セグメント別に分類せず、主要な事業所ごと一括して記載しております。  
 3. 土地及び建物の一部を連結会社以外から賃借しております。賃借料は913百万円であり、土地の面積については( )内に外書きで示しております。  
 4. 土地、建物のうち賃貸中の主なものは次の通りであります。

事業所名	土地(㎡)	建物(㎡)
本店	3,514.98	19,287.16
静岡支店	708.16	861.81
名古屋支店	2,736.99	581.30
北陸支店	958.83	3,348.71
計	7,918.96	24,078.98

### 3【設備の新設、除却等の計画】

(建設事業)

経営規模の拡大、施工の機械化などに伴い事務所、機械設備などの拡充更新を推進しつつあり、その計画は、次の通りであります。

#### (1) 重要な設備の新設等

会社名 事業所名 (所在地)	内容	投資予定金額(百万円)		資金調達方法	備考
		総額	既支払額		
名工建設(株) 名古屋市市中村区	建物・構築物等			自己資金等	-
	事務所等	330	137		
	計	330	137		
	機械装置等				
	機械装置	117	19		
	車両	13	-		
	工具器具	198	25		
	備品	14	0		
	ソフトウェア	21	-		
	計	365	45		
合計	696	182			

#### (2) 重要な設備の除却等

該当事項はありません。

(不動産事業等)

#### (1) 重要な設備の新設等

該当事項はありません。

#### (2) 重要な設備の除却等

該当事項はありません。

## 第4【提出会社の状況】

### 1【株式等の状況】

#### (1)【株式の総数等】

##### 【株式の総数】

種類	発行可能株式総数(株)
普通株式	65,000,000
計	65,000,000

##### 【発行済株式】

種類	事業年度末現在 発行数(株) (令和3年3月31日)	提出日現在発行数(株) (令和3年6月25日)	上場金融商品取引所名 又は登録認可金融商品 取引業協会名	内容
普通株式	27,060,000	27,060,000	名古屋証券取引所 市場第2部	単元株式数は 100株 であります。
計	27,060,000	27,060,000	-	-

#### (2)【新株予約権等の状況】

##### 【ストックオプション制度の内容】

該当事項はありません。

##### 【ライツプランの内容】

該当事項はありません。

##### 【その他の新株予約権等の状況】

該当事項はありません。

#### (3)【行使価額修正条項付新株予約権付社債券等の行使状況等】

該当事項はありません。

#### (4)【発行済株式総数、資本金等の推移】

年月日	発行済株式 総数増減数 (株)	発行済株式 総数残高 (株)	資本金増減額 (百万円)	資本金残高 (百万円)	資本準備金 増減額 (百万円)	資本準備金 残高 (百万円)
平成17年8月22日 (注)	2,460,000	27,060,000	-	1,594	-	1,746

(注) 株式分割(1:1.1)によるものであります。

(5) 【所有者別状況】

令和3年3月31日現在

区分	株式の状況(1単元の株式数100株)								単元未満株式の状況(株)
	政府及び地方公共団体	金融機関	金融商品取引業者	その他の法人	外国法人等		個人その他	計	
					個人以外	個人			
株主数(人)	-	21	7	79	5	-	1,488	1,600	-
所有株式数(単元)	-	67,258	368	92,980	13,271	-	96,493	270,370	23,000
所有株式数の割合(%)	-	24.87	0.13	34.38	4.90	-	35.68	100	-

(注) 自己株式1,816,127株は、「個人その他」に18,161単元及び「単元未満株式の状況」に27株含めて記載しております。

(6) 【大株主の状況】

令和3年3月31日現在

氏名又は名称	住所	所有株式数(千株)	発行済株式(自己株式を除く。)の総数に対する所有株式数の割合(%)
東海旅客鉄道株式会社	名古屋市中村区名駅一丁目1番4号	2,139	8.47
名工建設社員持株会	名古屋市中村区名駅一丁目1番4号	1,721	6.81
株式会社三菱UFJ銀行	東京都千代田区丸の内二丁目7番1号	1,200	4.75
MSIP CLIENT SECURITIES (常任代理人 モルガン・スタンレーMUFJ証券株式会社)	25 CABOT SQUARE, CANARY WHARF, LONDON E14 4QA, UK (東京都千代田区大手町一丁目9番7号)	1,050	4.16
株式会社りそな銀行	大阪市中央区備後町二丁目2番1号	948	3.75
株式会社北陸銀行	富山市堤町通り一丁目2番26号	913	3.61
株式会社みずほ銀行	東京都千代田区大手町一丁目5番5号	806	3.19
興和株式会社	名古屋市中区錦三丁目6番29号	635	2.51
東鉄工業株式会社	東京都新宿区信濃町34番地	524	2.07
日本生命保険相互会社	東京都千代田区丸の内1丁目6-6	511	2.02
計	-	10,451	41.40

(注) 1 上記の他、自己株式が1,816千株(6.71%)あります。

2 令和2年2月21日付で公衆の縦覧に供されている大量保有報告書において、シンプレクス・アセット・マネジメント株式会社が令和2年2月14日現在で以下の株式を所有している旨が記載されているものの、当社として令和3年3月31日現在における実質所有株式数の確認ができませんので、上記大株主の状況には含めておりません。

その大量保有報告書の内容は次のとおりであります。

氏名又は名称	住所	保有株券等の数(株)	株券等保有割合(%)
シンプレクス・アセット・マネジメント株式会社	東京都千代田区丸の内一丁目5番1号	1,358,300	5.02



なお、令和3年6月22日付で公衆の縦覧に供されている変更報告書が提出されております。  
その変更報告書の内容は次のとおりであります。

氏名又は名称	住所	保有株券等の数 (株)	株券等保有割合 (%)
シンプレクス・アセット・マネジ メント株式会社	東京都千代田区丸の内一丁目5番1号	131,600	0.49

(7) 【議決権の状況】

【発行済株式】

令和3年3月31日現在

区分	株式数(株)	議決権の数(個)	内容
無議決権株式	-	-	-
議決権制限株式(自己株式等)	-	-	-
議決権制限株式(その他)	-	-	-
完全議決権株式(自己株式等)	(自己保有株式) 普通株式 1,816,100	-	-
	(相互保有株式) 普通株式 98,800	-	
完全議決権株式(その他)	普通株式 25,122,100	251,221	-
単元未満株式	普通株式 23,000	-	1単元(100株)未満 の株式
発行済株式総数	27,060,000	-	-
総株主の議決権	-	251,221	-

【自己株式等】

令和3年3月31日現在

所有者の氏名又は名称	所有者の住所	自己名義 所有株式数 (株)	他人名義 所有株式数 (株)	所有株式数の 合計 (株)	発行済株式総数 に対する所有 株式数の割合 (%)
(自己保有株式) 名工建設(株)	名古屋市中村区 名駅一丁目1番4号	1,816,100	-	1,816,100	6.71
(相互保有株式) (株)濃建	不破郡垂井町 1856-1	45,600	-	45,600	0.17
(株)鈴木軌道	大府市北崎町井田 252-6	36,100	-	36,100	0.13
(有)稲津組	静岡市清水区 七ツ新屋一丁目4-5	11,400	-	11,400	0.04
(有)石垣工業	高山市花里町三丁目67	5,700	-	5,700	0.02
計	-	1,914,900	-	1,914,900	7.08

## 2【自己株式の取得等の状況】

【株式の種類等】 会社法第155条第7号に該当する普通株式の取得

(1)【株主総会決議による取得の状況】

該当事項はありません。

(2)【取締役会決議による取得の状況】

該当事項はありません。

(3)【株主総会決議又は取締役会決議に基づかないものの内容】

区分	株式数(株)	価額の総額(円)
当事業年度における取得自己株式	63	66,990
当期間における取得自己株式	-	-

(注) 当期間における取得自己株式には、令和3年6月1日からこの有価証券報告書提出日までの単元未満株式の買取りによる株式は含まれておりません。

(4)【取得自己株式の処理状況及び保有状況】

区分	当事業年度		当期間	
	株式数(株)	処分価額の総額(円)	株式数(株)	処分価額の総額(円)
引き受ける者の募集を行った取得自己株式	-	-	-	-
消却の処分を行った取得自己株式	-	-	-	-
合併、株式交換、株式交付、会社分割に係る移転を行った取得自己株式	-	-	-	-
その他 単元未満株式の売渡請求による売渡	-	-	-	-
保有自己株式数	1,816,127	-	1,816,127	-

(注) 当期間における保有自己株式数には、令和3年6月1日からこの有価証券報告書提出日までの単元未満株式の買取り及び売渡による株式は含まれておりません。

### 3【配当政策】

当社は安定収益を確保して、株主資本の充実や設備投資に備えた内部留保を行いながら、安定配当を行うことを基本方針としております。当社グループの当期の業績や今後の事業展開を総合的に勘案し、1株当たり年30円と据え置くことにいたします。

配当金支払については、中間配当を実施する事としており、令和2年11月に1株につき11.0円をお支払いしました。当期の期末配当は令和3年6月に1株につき19.0円をお支払いし、中間・期末合計で年30円配当を実施致しました。

なお、当社は、株主に機動的な利益還元を行うため、会社法第459条第1項の規定に基づき、取締役会の決議により、「毎年3月31日を基準日として、剰余金の配当等を行う事が出来る」旨及び「毎年9月30日を基準日として、中間配当を行う事が出来る」旨を定款に定めております。

当事業年度に係る剰余金の配当は以下の通りであります。

決議年月日	配当金の総額 (百万円)	1株当たり配当額 (円)
令和2年10月30日 取締役会決議	277	11.0
令和3年5月20日 取締役会決議	479	19.0

#### 4【コーポレート・ガバナンスの状況等】

##### (1)【コーポレート・ガバナンスの概要】

###### 1 コーポレート・ガバナンスに関する基本的な考え方

当社は、法令等を遵守し、安全第一を旨とし、地球環境に配慮し、誠実さと技術力で常に顧客に満足して頂けるものを提供すること。また、これらを実現するため、株主をはじめ顧客・社員・地域社会等からの信頼の確立を図り、透明・公正かつ迅速・果敢な意思決定を行い企業価値を高めることを基本方針としています。

###### 2 企業統治の体制の概要及び当該体制を採用する理由

当社グループは、以下により経営の意思決定、監査、監督機能と業務執行機能を分離し、適正で効率的な経営を確保するため、以下のコーポレート・ガバナンス体制をとっております。

当社全体に影響を及ぼす重要事項については、毎月開催される取締役会により多面的な検討と意思決定を行います。

なお、取締役会の構成員は以下のとおりであります。

代表取締役社長 渡邊 清、松寄道洋、里川幸夫、奥村由政、佐藤義裕、出口 彰、安藤陽一、高松一郎、石川正俊（社外取締役）、丹羽慎治（社外取締役）、若杉修司、川口公司、田宮正道（社外監査役）、内藤雄順（社外監査役）

取締役会の方針に基づき、効率的な業務執行を行うため、執行役員を設けるとともに、社長が指名する執行役員、監査役代表をもって構成する経営会議を設置しています。なお、経営会議の構成員は以下のとおりであります。

代表取締役社長 渡邊 清、松寄道洋、里川幸夫、奥村由政、佐藤義裕、出口 彰、安藤陽一、高松一郎、若杉修司、川口公司

組織・事務分掌と職務権限に関する社内規程に基づき、取締役の職務執行並びに社員等の業務執行を効率的に実施しております。

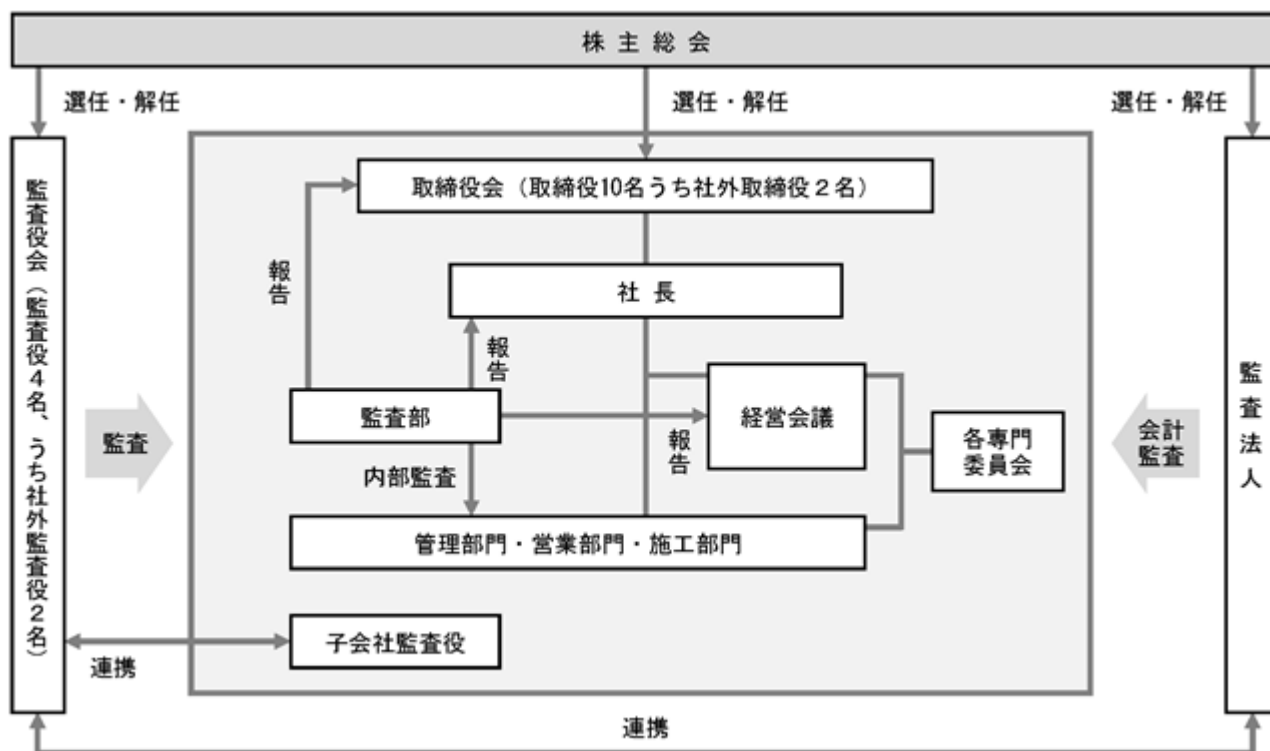
取締役及び社員等で、中長期経営計画並びに毎期事業計画を策定し、その執行状況を取締役会で監視しております。

監査の実効性を確保するため、取締役及び社員等から監査役に報告すべき事項を定め、経営・業績に影響を及ぼす重要な事項について監査役が都度報告を受けております。

監査役が会計監査人、内部監査部門、子会社監査役等と情報交換を密にし、必要に応じて連携しております。

当該体制を維持する理由としましては、当社の体制は取締役会の迅速な意思決定と業務執行の監督強化及び執行役員の機動的な業務執行による効率的な経営の実現と競争力の強化を目指すことを目的としており、現行体制においてその目的は有効に機能しているものと判断しております。

(当社のコーポレート・ガバナンス体制図)



### 3 企業統治に関するその他の事項

#### (1) 内部統制の基本方針に関する事項

当社グループの内部統制システム構築にあたっての基本的な考え方

当社グループは、法令等を遵守し、安全第一を旨とし、地球環境に配慮し、誠実さと技術力で常に顧客に満足していただけるものを提供することにより、顧客・株主・社員・地域等からの信頼の確立を図り、企業価値を高めることを目指す。

取締役・使用人の職務の執行が法令及び定款に適合することを確保するための体制

- (ア)コンプライアンスに関する規程及び行動規範に基づき、社員教育等を行い、コンプライアンス重視の意識浸透を図る。併せて取締役、監査役に対し同様な基準に基づき、意識浸透を図る。
- (イ)職務執行の適法性を確保するため、内部監査部門の監査を中心とした体制整備を行い、内部監査部門は監査の方針、計画及び監査結果について、定例的に報告するなど、取締役と緊密に連携する。
- (ウ)内部通報制度を整備し、コンプライアンスに関する社員等からの通報・相談窓口を設置する。
- (エ)反社会的勢力とは取引関係及びその他の関係を持たないよう、取引先等の審査、選定を実施する。

取締役の職務の執行に係る情報の保存及び管理に関する体制

- (ア)当社は、社内規程に基づき、取締役会・経営会議等の議事録を作成し、期限を定めて保存するとともに、取締役及び社員等の重要な職務の執行及び決裁に係る情報についても記録し、期限を定めて保存する。
- (イ)当社の保有する情報については、適切な管理と漏洩の防止のための基本ルールを定めるとともに、文書情報及び情報システム関連情報、並びに個人情報について、それぞれの社内規程に基づき、適切に管理する。

損失の危険の管理に関する規程その他の体制

- (ア)当社は、災害・事故・環境・経営等に係る各種リスクに関する規程・マニュアル等を整備し、適切に管理する。
- (イ)全社的なリスク管理強化のため、危機管理委員会を設置し、適切に管理する。

取締役の職務の執行が効率的に行われる事を確保するための体制

- (ア)当社グループ全体に影響を及ぼす重要事項については、毎月開催される取締役会により多面的な検討と意思決定を行う。
- (イ)取締役会の方針に基づき、効率的な業務執行を行うため、執行役員を設けるとともに、社長が指名する執行役員、監査役代表をもって構成する経営会議を設置する。
- (ウ)組織・事務分掌と職務権限に関する社内規程に基づき、取締役の職務執行並びに社員等の業務執行を効率的に実施する。
- (エ)取締役及び社員等で、当社グループの中長期経営計画並びに毎期事業計画を策定し、その執行状況を取締役会で監視する。

当社グループにおける業務の適正を確保するための体制

- (ア)関係会社規程により経営内容、事業計画等の状況確認及び当社の経営情報の伝達を図るため、子会社連絡会を開催する。
- (イ)当社グループに対する監査役による調査を実施する。
- (ウ)当社グループに対する内部監査部門による監査を実施する。
- (エ)グループ全体に影響を及ぼす重要事項については、取締役会で検討、意思決定を行う。
- (オ)内部通報制度に基づく通報・相談窓口の設置を、グループ各社の社員等へ周知する。
- (カ)危機管理に係る規程により、子会社はリスクに関する管理体制を構築する。
- (キ)当社グループの役員・社員の職務の執行が法令及び定款に適合することを確保するため、コンプライアンスに関する規程及び行動規範に基づき、社員教育等を行い、コンプライアンス重視の意識浸透を図る。

監査役を補助すべき使用人について

- (ア)必要に応じて監査役の職務補助スタッフを置くこととし、その人事について取締役は監査役と協議し、独立性確保に努める。
- (イ)監査役の職務の補助業務を担当する使用人が、その業務に関して監査役から指示を受けたときは、専らその指揮命令に従う体制を整備する。

取締役及び使用人が監査役に報告をするための体制、その他の監査役への報告に関する体制

- (ア)当社グループに著しい損害を及ぼすおそれのある事実、不正もしくは法令・定款違反等が発生した場合、当社グループの社員等は取締役にすみやかに報告し、取締役は監査役にすみやかに報告する。
- (イ)監査役が、重要な意思決定の過程及び業務の執行状況を把握するため、取締役会及び経営会議等の重要な会議に出席するとともに、主要な稟議書その他業務執行に関する重要な文書を閲覧し、必要に応じて取締役または社員等にその説明を求める。
- (ウ)当社グループの役員・社員が上記各項に係る通報をしたことを理由として、不利益な取扱いをすることを禁止する。

監査役の職務の執行について生ずる費用の前払又は償還の手続きその他の当該職務の執行について生ずる費用又は償還の処理に係る方針に関する事項

当社は監査役が必要に応じて、法律・会計等の専門家に相談することができ、その費用は会社が負担することとする。また、職務の執行について必要な費用の前払い等の請求をしたときは、すみやかに当該費用又は債務を処理する。

その他監査役が監査が実効的に行われる事を確保するための体制

(ア)監査の実効性を確保するため、取締役及び社員等から監査役に報告すべき事項を定め、経営・業績に影響を及ぼす重要な事項について監査役が都度報告を受ける。

(イ)監査役が会計監査人、内部監査部門、子会社監査役等と情報交換を密にし、必要に応じて連携する。

(ウ)監査役会及び監査役は、代表取締役、会計監査人それぞれとの間で随時、意見交換を実施できる。

(エ)監査役会は社外取締役との間で随時、意見交換を実施する。

## (2) 業務の適正を確保するための体制の運用状況について

以上の方針に基づき当連結会計年度に実施した当社グループにおける内部統制システムの主な運用状況は以下のとおりであります。

### 重要な会議の開催状況

取締役会を年12回開催し、法令等に定められた事項や経営方針・予算の策定等経営に関する重要事項を決定し、経営業績の分析・対策・評価を検討するとともに法令・定款等への適合性及び業務の適正性の観点から審議いたしました。

また監査役会を年15回開催し、監査方針、監査計画を協議決定し、重要な社内会議への出席、業務及び財産の状況の監査、取締役の職務の監査、法令・定款等の遵守について監査いたしました。

### コンプライアンス

当社グループは、コンプライアンスに関する規程及び行動規範に基づき、社員教育等を年14回行い、コンプライアンス重視の意識浸透を図りました。併せて取締役、監査役に対し同様の基準に基づき、意識浸透を図っております。また、内部通報窓口につきましても内部窓口のコンプライアンス部に加え、外部窓口として弁護士事務所を設置しております。

### リスク管理

全社的なリスク管理強化のため、社長を委員長とする危機管理委員会を年5回開催いたしました。当社グループにおけるリスク分類として、災害・事故関連、社会・経済関連、経営全般における各種リスクについて情報収集、分析及び評価を行い必要に応じ、当社取締役会に提言しております。

### 監査役体制

当社の監査役は年15回、監査役会を開催し、情報交換を行っております。また、監査の実効性を確保するため、取締役及び社員等から監査役に報告すべき事項を定めており、重要な事項について監査役が都度報告を受けております。さらに年2回、監査役、社外取締役、社外監査役が意見交換を行う「監査役、社外取締役会議」を設置し、社外取締役との連携を図りました。また、監査役は会計監査人、内部監査部門、子会社監査役等と情報交換を密にし、連携しております。

## (3) その他

### 取締役の定数

当社は、取締役の定数については、13名以内とする旨を定款に定めています。

### 取締役の選任の決議要件

当社は、取締役の選任決議について、株主総会において議決権を行使することができる株主の議決権の3分の1以上を有する株主が出席し、その議決権の過半数をもって行う旨を定款に定めています。また、取締役の選任決議は累積投票によらない旨も定款に定めています。

### 剰余金の配当等の決定機関

当社は、機動的な資本政策の遂行及び株主への機動的な利益還元を行う事を目的とし、剰余金の配当等会社法第459条第1項各号に定める事項については、法令に別段の定めがある場合を除き、株主総会の決議によっては定めず、取締役会の決議によって定める旨を定款に定めています。

### 株主総会の特別決議要件

当社は、株主総会の円滑な運営を行うため、会社法第309条第2項に定める株主総会の特別決議要件について、議決権を行使することができる株主の議決権の3分の1以上を有する株主が出席し、その議決権の3分の2以上をもって行う旨を定款に定めています。

#### 責任限定契約の内容の概要

当社と社外取締役及び社外監査役は、会社法第427条第1項の規定により同法第423条第1項の損害賠償責任を限定する契約を締結することができる旨を定款に定めています。当該契約に基づく損害賠償責任の限度額は、いずれも法令が規定する額としております。なお、当該限定責任が認められるのは、当該社外取締役または社外監査役が責任の原因となった職務の遂行について善意でかつ重大な過失がないときに限られます。

(2) 【役員の状況】

役員一覧

男性 14名 女性 - 名 (役員のうち女性の比率 - %)

役職名	氏名	生年月日	略歴	任期	所有株式数 (百株)
代表取締役社長 社長執行役員	渡邊 清	昭和28年5月10日生	平成18年6月 東海旅客鉄道株式会社総合企画本部副本部長 平成20年6月 同 執行役員東海道新幹線21世紀対策本部副本部長 建設工事事務部東京建設部長 平成26年10月 同 常務執行役員建設工事事務部長 中央新幹線推進本部中央新幹線建設部名古屋建設部長 建設部門統括担当 平成28年6月 当社入社 平成28年6月 同 代表取締役社長 社長執行役員(現任)	(注) 4	55
取締役 専務執行役員 軌道本部長	松崎 道洋	昭和37年5月31日生	平成21年7月 東海旅客鉄道株式会社新幹線鉄道事業本部東京施設事務所長 平成24年7月 同 総合技術本部技術企画部担当部長 平成26年6月 同 新幹線鉄道事業本部施設部長 平成30年6月 同 執行役員関西支社長 令和2年6月 当社取締役専務執行役員軌道本部長(現任)	(注) 4	7
取締役 常務執行役員 建築本部長	里川 幸夫	昭和32年3月18日生	昭和54年4月 当社入社 平成15年6月 同 名古屋支店建築部長 平成20年7月 同 建築本部建築部長 平成21年6月 同 執行役員建築本部建築部長 平成22年6月 同 執行役員北陸支店長 平成25年6月 同 取締役執行役員建築本部長 平成26年6月 同 取締役常務執行役員建築本部長(現任)	(注) 4	100
取締役 常務執行役員 土木本部長 新幹線大規模改修本部長 ISOトップマネジメント担当	奥村 由政	昭和34年1月17日生	昭和56年4月 当社入社 平成23年7月 同 東京支店土木部長 平成25年4月 同 名古屋施工本部土木部長 平成26年6月 同 執行役員名古屋施工本部土木部長 平成29年6月 同 執行役員東京支店長 令和2年6月 同 取締役常務執行役員 土木本部長 新幹線大規模改修本部長 ISOトップマネジメント担当(現任)	(注) 4	102
取締役 常務執行役員 管理本部長 総務部長 人事部長	佐藤 義裕	昭和31年1月11日生	昭和54年4月 当社入社 平成19年8月 同 東京支店総務部長 平成23年7月 同 管理本部人事部長 平成26年6月 同 執行役員管理本部総務部長 令和2年6月 同 取締役常務執行役員管理本部長 総務部長 人事部長(現任)	(注) 4	225
取締役 執行役員 安全本部長 技術部担当 鉄道営業部担当	出口 彰	昭和34年10月26日生	平成25年7月 東海旅客鉄道株式会社建設工事事務部担当部長 平成28年7月 同 中央新幹線推進本部中央新幹線建設部名古屋建設部担当部長 平成29年7月 同 中央新幹線推進本部中央新幹線建設部名古屋建設部愛知工事事務所長 令和元年7月 当社鉄道営業部長(当社出向) 令和元年11月 同 鉄道営業部長 令和2年6月 同 取締役執行役員安全本部長 技術部担当 鉄道営業部担当(現任)	(注) 4	2



役職名	氏名	生年月日	略歴	任期	所有株式数 (百株)
取締役 執行役員 経営企画部長 鉄道営業部長	安藤 陽一	昭和40年 9月20日生	平成23年 7月 東海旅客鉄道株式会社中央新幹線推進本部中央新幹線建設部担当部長 平成24年 7月 同中央新幹線推進本部中央新幹線建設部土木工事部担当部長 平成28年 7月 同総合技術本部技術企画部担当部長 平成30年 6月 同総合企画本部企画開発部長 令和 2年 7月 当社執行役員経営企画部長 鉄道営業部長(当社出向) 令和 3年 6月 当社取締役執行役員経営企画部長 鉄道営業部長(当社出向)(現任)	(注) 4	-
取締役 執行役員 管理本部副本部長 監査部担当 コンプライアンス部担当 CSR推進室担当	高松 一郎	昭和38年 1月13日生	平成22年 4月 株式会社三菱東京UFJ銀行(現株式会社三菱UFJ銀行)今池支社長 平成24年 6月 同執行役員九州エリア担当 平成25年 5月 同執行役員西日本エリア支店並びに九州エリア担当 平成27年 6月 エムエステイ保険サービス株式会社代表取締役副社長 令和 2年 6月 当社執行役員管理本部副本部長 監査部担当 コンプライアンス部担当 CSR推進室担当 令和 3年 6月 当社取締役執行役員管理本部副本部長 監査部担当 コンプライアンス部担当 CSR推進室担当(現任)	(注) 4	2
取締役	石川 正俊	昭和29年 8月22日生	平成17年 4月 東京大学情報理工学系研究科創造情報学専攻教授 平成28年 4月 同 研究科長 平成31年 4月 同 システム情報学専攻教授 令和元年 6月 当社社外取締役(現任) 令和 2年 4月 東京大学情報基盤センターデータ科学研究部門特任教授(現任) (重要な兼職の状況) 東京大学情報基盤センターデータ科学研究部門特任教授 国際計測連合IMEKO会長 株式会社エクスピジョン取締役	(注) 4	3
取締役	丹羽 慎治	昭和31年 3月 2日生	平成26年 6月 東邦ガス株式会社取締役常務執行役員 平成27年 6月 同取締役専務執行役員 平成28年 6月 同代表取締役副社長執行役員 令和 3年 6月 同退任(予定) 当社社外取締役(現任)	(注) 4	-
常勤 監査役	若杉 修司	昭和32年8月5日生	昭和55年 4月 当社入社 平成22年 7月 同 名古屋支店土木工務部長 平成24年 7月 同 安全本部労働安全部長 平成28年 7月 同 安全本部安全推進部長 令和元年 6月 同 常勤監査役(現任)	(注) 5	73
常勤 監査役	川口 公司	昭和33年 5月18日生	昭和57年 4月 当社入社 平成15年 7月 同 経営管理本部経理部課長 平成19年 7月 同 経営管理本部人事部次長 平成24年 7月 同 大阪支店総務部長 平成29年 7月 同 経営企画部担当部長 令和 2年 6月 同 常勤監査役(現任)	(注) 6	124

役職名	氏名	生年月日	略歴	任期	所有株式数 (百株)
監査役	田宮 正道	昭和29年1月14日生	平成20年4月 名古屋市住宅都市局理事 平成22年4月 同 住宅都市局長 平成26年4月 同 副市長 平成28年6月 名古屋ガイドウェイバス株式会社 代表取締役社長 令和元年6月 当社社外監査役(現任)	(注)7	9
監査役	内藤 雄順	昭和28年6月21日生	平成17年7月 中部電力株式会社 執行役員本店流通本部系統運用部長 平成21年6月 同 監査役 平成25年6月 東海コンクリート工業株式会社 取締役社長 平成29年6月 株式会社中電シーティーアイ 代表取締役社長 令和3年6月 当社社外監査役(現任)	(注)8	-
計					702

(注)1. 代表取締役 渡邊 清の氏名に関しては「開示用電子情報処理組織等による手続きの特例等に関する留意事項について」及び「提出書類ファイル仕様書」(金融庁総務企画局)の規定により使用可能とされている文字以外を含んでいるため、電子開示システム(EDINET)上使用できる文字で代用しております。

2. 取締役 石川 正俊及び丹羽 慎治は、社外取締役であります。
3. 監査役 田宮 正道及び内藤 雄順は、社外監査役であります。
4. 令和3年6月25日開催の定時株主総会の終結の時から1年間
5. 令和元年6月27日開催の定時株主総会の終結の時から4年間
6. 令和2年6月26日開催の定時株主総会の終結の時から3年間
7. 令和3年6月25日開催の定時株主総会の終結の時から4年間
8. 前任者の任期を引き継ぐため、令和3年6月25日開催の定時株主総会の終結の時から2年間
9. 当社は、意思決定・監督機能と業務執行の機能を分離し、取締役会の迅速な意思決定と執行役員の機動的な業務の執行により効率的な経営と競争力の強化を目指すため、平成16年6月29日付にて執行役員制度を導入しました。

令和3年6月25日現在の執行役員は次の通りであります。なお、印は取締役兼務者であります。

職名	氏名	担当
社長執行役員	渡邊 清	社長
専務執行役員	松 崎 道 洋	軌道本部長
常務執行役員	里 川 幸 夫	建築本部長
常務執行役員	奥 村 由 政	土木本部長、新幹線大規模改修本部長、ISOトップマネジメント担当
常務執行役員	佐 藤 義 裕	管理本部長、総務部長、人事部長
執行役員	出 口 彰	安全本部長、技術部担当、鉄道営業部担当
執行役員	安 藤 陽 一	経営企画部長、鉄道営業部長
執行役員	高 松 一 郎	管理本部副本部長、監査部担当、コンプライアンス部担当、CSR推進室担当
執行役員	大 橋 信 治	大阪支店長
執行役員	小 幡 明	軌道本部名古屋軌道部長
執行役員	奥 野 隆 一	軌道本部大阪軌道部長

職名	氏名	担当
執行役員	林 誠 司	土木本部土木営業部長
執行役員	村 田 正 徳	土木本部技術担当、建築本部技術担当
執行役員	稲 垣 和 海	建築本部建築営業部長
執行役員	落 合 弘	東京支店長
執行役員	橋 本 洋	静岡支店長
執行役員	木 村 誠 司	名古屋支店長
執行役員	谷 達 郎	北陸支店長
執行役員	新 村 雅 之	軌道本部静岡軌道部長
執行役員	浅 井 克 彦	管理本部経理部長
執行役員	石 川 誠	甲府支店長
執行役員	伊 藤 文 彦	技術部長

#### 社外役員の状況

当社の社外取締役は2名、社外監査役は2名であります。

社外取締役である石川正俊氏は、学識経験者としての豊富な経験と専門的な知識を当社の経営に反映していただきたく、選任しております。また社外取締役である丹羽慎治氏は、他社において長年会社経営に携わってこられ、その豊富な経験・知識を当社の経営に反映していただきたく、選任しております。なお、社外取締役石川正俊氏並びに丹羽慎治氏と当社との間にはいずれも特別な利害関係はありません。

社外監査役である田宮正道氏は、行政・民間と幅広く豊富な経験を有しており、その経験・見識を当社の監査業務に活かしていただきたく、選任しております。また、社外監査役である内藤雄順氏は、他社において長年会社経営に携わってこられ、その豊富な経験・見識を当社の監査業務に活かしていただきたく、選任しております。なお、社外監査役田宮正道氏並びに内藤雄順氏と当社の間にはいずれも特別な利害関係はありません。

社外取締役及び社外監査役の独立性確保の要件につきましては、当社独自の基準または方針は設けておりませんが、一般株主との利益相反が生じる恐れがなく、人格・見識とも優れ、また他社の経営者としての豊富な経験を有する等、会社業務の全般にわたって経営を監視する立場に適した人材を選任しております。なお、社外取締役及び社外監査役による当社株式の保有は「役員一覧」の「所有株式数」欄に記載のとおりです。

当社は、社外取締役石川正俊氏及び丹羽慎治氏、また社外監査役田宮正道氏及び内藤雄順氏を名古屋証券取引所の定めに基づく独立役員として指定し同取引所に届け出ております。

#### 社外取締役又は社外監査役による監督又は監査と内部監査、監査役監査及び会計監査との相互連携並びに内部統制部門との関係

社外取締役は年12回の取締役会に出席し意見を述べておりまた取締役からの業務執行報告を受けております。社外監査役は監査体制の独立性及び中立性を一層高めるために、積極的に監査に必要な情報の入手に努めるとともに内部監査部門から監査計画と監査結果について定期的に報告を受けております。あわせて監査役監査を通して取締役の職務の執行を監査するとともに、会計監査人との定期的な面談等（年7回）により情報を共有し、相互連携を図っております。また、コンプライアンス部、経理部等の内部統制部門に対しては必要に応じて説明を求める体制を整えております。

(3) 【監査の状況】

監査役監査の状況

a. 監査役会の組織、人員及び手続

当社の監査役会は監査役4名のうち2名が常勤監査役であり、業務執行取締役と常時意見交換できる体制としております。常勤監査役は、取締役会に加え、経営会議等の業務執行に関する重要な会議にも出席し意見を述べ、実効性の高い監査役会を構築しております。監査役のうち2名が社外監査役であり、独立性の高い監査役会となっております。また、事業年度毎の監査方針に基づく監査計画に於いて常勤監査役と社外監査役の監査業務の役割を分担しております。

なお、常勤監査役川口公司は、当社の経理部門に長年在籍し、通算27年にわたり決算手続き及び財務諸表の作成等に従事し、財務及び会計に関する相当程度の知見を有しております。

b. 監査役及び監査役会の活動状況

イ. 監査役会の開催頻度・個々の監査役の出席状況

区 分	氏 名	出席状況（出席率）
常勤監査役	若杉 修司	15回/15回（100%）
常勤監査役	川口 公司	10回/10回（100%）*
社外監査役	高木 洋隆	14回/15回（93%）
社外監査役	田宮 正道	15回/15回（100%）

\*令和2年6月26日開催の第79回定時株主総会において、選任された後の監査役会の出席回数を記載しています。

ロ. 監査役会の主な検討事項

・当事業年度の重点監査項目

安全への取組状況    ワークライフバランスの推進状況    内部統制を充実させるための取組状況  
 コーポレートガバナンス・コードの取組状況    人材育成・多様な人材活用の取組状況

・監査役会の決議事項

監査役会の運営、常勤監査役の選定、監査役の報酬、監査計画、監査費用、会計監査人の報酬の同意、期中監査結果、子会社調査結果、会計監査人の解任・不再任の決定方針、監査報告書、会計監査人の選解任、監査役選任議案に関する同意等。

ハ. 監査役の活動状況

監査役は、監査役会が定めた監査役監査の基準に準拠し、監査の方針、職務の分担等に従い、取締役、内部監査部門その他の使用人等と意思疎通を図り、情報の収集及び監査の環境の整備に努めると共に、取締役会その他重要な会議に出席し、取締役及び使用人等からその職務の執行状況について報告を受け、必要に応じて説明を求め、重要な決裁書類等を閲覧し、本店及び主要な事業所において業務及び財産の状況を調査しています。また、内部統制システムについて、取締役及び使用人等からその構築及び運用の状況について定期的に報告を受け、必要に応じて説明を求め、意見を表明いたします。加えて、会計監査人が独立の立場を保持し、かつ、適正な監査を実施しているかを監視及び検証するとともに、会計監査人からその職務の執行状況について報告を受け、必要に応じて説明を求めています。

更に、常勤監査役は子会社については、子会社の取締役及び監査役等と意思疎通及び情報の交換を図り、必要に応じて子会社からの事業の報告を受けています。また、財務報告に係る内部統制については、取締役等及びEY新日本有限責任監査法人から当該内部統制の評価及び監査の状況について報告を受け、必要に応じて説明を求めています。これらの監査の実施状況及び結果については、社外監査役とも適時情報共有を図っています。

二. 社外取締役との連携

年2回、監査役、社外取締役、社外監査役が意見交換を行う「監査役、社外取締役会議」を設置し、社外取締役との連携を図っています。

#### 内部監査の状況

当社における内部監査として、監査部（3名）が設置されており、内部監査規程に従い、内部監査計画において監査方針を定め、当社のすべての部署を対象として監査を行うとともに、連結子会社の監査も実施し、会計処理が適正に行われているか、業務活動が効率的・正確に行われているか等を評価し、監査役及び経営会議に報告しております。

なお、毎年開催しております「監査業務連絡会」に監査役、会計監査人、税理士、監査部、経理部が出席し情報の交換・共有を行うことで相互に連携しております。また監査部と経理部は、日々の会計情報を共有できる仕組みを整えております。加えて財務報告に係る内部統制システムにおいても経理部と協力し、年度計画書の作成、評価の実施と有効性の評価及び評価報告書の作成を行っております。

#### 会計監査の状況

##### a. 監査法人の名称

EY新日本有限責任監査法人

##### b. 継続監査期間

昭和57年より

（注）上記記載の期間は、調査が著しく困難であったため、当社が株式上場した以後の期間について調査した結果について記載したものであり、継続監査期間はこの期間を超える可能性があります。

##### c. 業務を執行した公認会計士

水野 大  
水谷 洋隆

##### d. 監査業務に係る補助者の構成

当社の会計監査業務に係る補助者は、公認会計士8名、その他19名であります。

##### e. 監査法人の選定方針と理由

###### （選定方針）

会計監査の適正性及び信頼性を確保するため、公正不偏の態度及び独立の立場を保持し、職業的専門家として、適切な監査を実施する会計監査人を選定する。なお、当社都合の場合の他、当社会計監査に当たり、当該会計監査人が、会社法・公認会計士法の法令に違反・抵触した場合又は、公序良俗に反する行為があったと判断した場合、監査役会は、その事実に基づき当該会計監査人の解任又は不再任に関する議案を決定し、当社取締役会は当該決定に基づき、当該議案を株主総会に提出いたします。

###### （選定理由）

監査役会は、日本監査役協会の「会計監査人の評価及び選定基準策定に関する監査役等の実務指針」に準拠し、評価を行っております。監査役会は、会計監査人との定期的な意見交換や監査実施状況の報告等を通じ、監査法人の品質管理体制、監査チームの独立性と専門性の有無等について確認するほか、コミュニケーション、品質管理システム、独立性、監査計画、監査チーム体制等20項目の評価項目で評価し、選定しております。

##### f. 監査役及び監査役会による監査法人の評価

第80期の事業年度にあたり、会計監査人からは、監査及び四半期レビューの計画に基づき 監査及び四半期レビューの概要、 経営者等とのコミュニケーション、 重点施策への対応、 監査チーム体制、 新たに適用となる会計基準、会計基準の変更について報告があり、四半期ごとの会計監査では、監査役は監査に立会い、監査の進捗状況、四半期レビュー結果、監査結果の報告も受けており、適切に監査されていることを確認しています。また、経理部門からは、支店往査時等の会計監査人の独立性・監査体制・監査の実施状況の情報の他、収益認識に関する会計基準、監査上の主要な検討事項（KAM）等について情報提供されていることが報告されています。以上より、会計監査人を評価した結果、監査役会はEY新日本有限責任監査法人を再任することが相当であると判断しました。

監査報酬の内容等

a 監査公認会計士等に対する報酬

区分	前連結会計年度		当連結会計年度	
	監査証明業務に基づく報酬(百万円)	非監査業務に基づく報酬(百万円)	監査証明業務に基づく報酬(百万円)	非監査業務に基づく報酬(百万円)
提出会社	28	-	30	-
連結子会社	-	-	-	-
計	28	-	30	-

b 監査公認会計士等と同一のネットワークに対する報酬(aを除く)

(前連結会計年度) 該当事項はありません。

(当連結会計年度) 該当事項はありません。

c その他の重要な監査証明業務に基づく報酬の内容

(前連結会計年度) 該当事項はありません。

(当連結会計年度) 該当事項はありません。

d 監査報酬の決定方針

該当事項はありませんが、監査日程などを勘案した上で決定しております。

e 監査役会が会計監査人の報酬等に同意した理由

監査役会は、会計監査人の過年度の監査計画と実績の状況及び監査報酬の推移を確認し、当事業年度の監査内容、監査時間及び報酬額の見積もりの妥当性を検討した結果、会計監査人の報酬について同意しております。

(4) 【役員の報酬等】

役員の報酬等の額又はその算定方法の決定に関する方針に係る事項

当社は、令和3年2月22日開催の取締役会において、取締役の個人別の報酬等の内容に係る決定方針を決議しており、その概要は以下のとおりであります。

当社の取締役の報酬は、当社事業の社会的責務を全うするための安定経営維持と企業価値の持続的向上に向けた各取締役の意欲高揚を図り、優秀な人材の獲得・保持が可能な水準とし、報酬は固定報酬と賞与（短期連動報酬）により構成され、個々の報酬の決定に際しては職責、各種評価等を踏まえた公平・公正な報酬制度とすることを基本方針とする。

基本報酬は、役位、職責、在任年数に応じて報酬ベンチマーク企業群の動向等を参考に、総合的に勘案し決定する年俸を月額に按分した額を、毎月の固定報酬として支給し、賞与（短期連動報酬）は、事業年度ごとの業績目標の達成度等に応じて、目標達成時の基準額の一定範囲内で決定し、事業年度終了後に支給する。

また、取締役会は、当期に係る取締役の個人別の報酬等について、報酬等の内容の決定方法及び決定された報酬等の内容は取締役会で決議された決定方針と整合していることから、当該決定方針に沿うものであると判断しております。

当社の役員の報酬等に関しましては、平成18年6月29日開催の第65回定時株主総会において年額350百万円以内と決議されております。当該定時株主総会終結時点の取締役の員数は9名であります。また、監査役の金銭報酬の額は、同定時株主総会において年額80百万円以内と決議されております。当該定時株主総会終結時点の監査役の員数は4名であります。

取締役の個人別の報酬等の内容の決定に係る委任に関しましては、取締役会は、代表取締役 渡邊 清氏に対し各取締役の固定報酬及び担当部門の業績目標の達成度を踏まえた賞与の評価配分の決定を委任しております。委任した理由は、当社全体の業績等を勘案しつつ各取締役の担当部門について評価を行うには代表取締役が適していると判断したためであります。

役員区分ごとの報酬等の総額、報酬等の種類別の総額及び対象となる役員の員数

役員区分	報酬等の総額 (百万円)	報酬等の種類別の総額(百万円)		対象となる 役員の員数(人)
		固定報酬	短期の業績連動報酬 (賞与)	
取締役 (社外取締役を除く)	166	125	41	12
監査役 (社外監査役を除く)	36	28	8	3
社外役員	30	28	2	4

報酬等の総額が1億円以上である者の報酬等の総額等  
 該当事項はありません。

( 5 ) 【株式の保有状況】

投資株式の区分の基準及び考え方

当社は、保有目的が純投資目的である投資株式と純投資以外の目的である投資株式の区分について、純投資目的株式は、短期間の価格変動により利益を得ることを目的とした株式とし、純投資目的以外の株式は発行会社との取引関係の維持・強化等を通じて当社の企業価値向上に資すると判断し保有する株式として区分しております。当社は、純投資目的である投資株式につきましては、取得しないことを原則としております。

保有目的が純投資目的以外の目的である投資株式

a. 保有方針及び保有の合理性を検証する方法並びに個別銘柄の保有の適否に関する取締役会等における検証の内容

当社が純投資目的以外の目的で上場株式を保有するに当たっては、運用収益の安定的な確保及び発行体との総合的な取引関係の維持・強化による建設工事受注機会の増加や、当社の企業価値向上につなげることなど様々な検討を十分行ったうえで総合的に判断し、必要最低限を保有していく方針であります。また、保有の是非については、定期的に経営会議で検討し、取締役会で審議し、保有意義が薄いと判断した株式においては売却を検討いたします。その判断基準として各銘柄の定量面（採算性、取引関係）、定性面（信用リスク）から検証を実施することとしております。前年度については、令和2年5月20日開催の取締役会において審議し、投資先企業とは、工場、物流拠点等の工事案件の情報交換等を積極的に行っており、金融機関からも工事案件の情報の提供を受けております。また、投資先企業へは当社施工物件において各種専門工事を発注しております。以上のとおり株式保有が営業活動及び各種情報交換の端緒となっており、保有意義があるものと判断いたしました。また、議決権の行使に当たっては、投資先企業の持続的な成長と企業価値向上により、当社の利益に繋がることを前提に議決権を行使いたします。

b. 銘柄数及び貸借対照表計上額の合計額

	銘柄数 (銘柄)	貸借対照表計上額の 合計額(百万円)
非上場株式	28	1,057
非上場株式以外の株式	28	15,992

( 当事業年度において株式数が増加した銘柄 )

	銘柄数 (銘柄)	株式数の増加に係る取得 価額の合計額(百万円)	株式数の増加の理由
非上場株式	-	-	-
非上場株式以外の株式	3	200	株式の取得により発行会社との事業関係のより一層の強化を通じて当社の企業価値向上に資すると判断したため。

( 当事業年度において株式数が減少した銘柄 )

	銘柄数 (銘柄)	株式数の減少に係る売却 価額の合計額(百万円)
非上場株式	1	15
非上場株式以外の株式	-	-



c. 特定投資株式の銘柄ごとの株式数、貸借対照表計上額等に関する情報

特定投資株式

銘柄	当事業年度	前事業年度	保有目的、定量的な保有効果 及び株式数が増加した理由	当社の株式の 保有の有無
	株式数(株)	株式数(株)		
	貸借対照表計上額 (百万円)	貸借対照表計上額 (百万円)		
東海旅客鉄道(株)	550,000	550,000	建設工事の受注、人材交流、各種情報交換により、同社との良好な関係の維持強化を図るため政策的に保有し、お互いの信頼関係を強くするため相互に保有している。	有
	9,102	9,526		
(株)F U J I	568,800	568,800	過去に工事受注実績があり、今後も各種情報交換を通し、建設工事の受注機会の増加を目的に同社との良好な関係の維持強化を図るため政策的に保有している。	有
	1,612	938		
東鉄工業(株)	464,815	464,815	当社と同じ鉄道工事を得意とする会社であり、J R各社の発注動向、技術等の情報交換を通し、同社との良好な関係の維持強化を図るため政策的に保有している。	有
	1,230	1,355		
第一建設工業(株)	437,000	437,000	当社と同じ鉄道工事を得意とする会社であり、J R各社の発注動向、技術等の情報交換を通し、同社との良好な関係の維持強化を図るため政策的に保有している。	有
	847	744		
ライト工業(株)	215,000	215,000	特殊工事施工における当社の協力会社であり、各種情報交換を通し、同社との良好な関係の維持強化を図るため政策的に保有している。	有
	404	263		
日東工業(株)	186,000	186,000	過去に工事受注実績があり、今後も各種情報交換を通し、建設工事の受注機会の増加を目的に同社との良好な関係の維持強化を図るため政策的に保有している。	有
	377	321		
コムシスホールディングス(株)	97,704	97,704	当社への情報通信設備機器の提供及び工事施工における当社の協力会社であり、各種情報交換を通し、同社との良好な関係の維持強化を図るため政策的に保有している。	有
	333	271		
(株)オリバー	100,000	100,000	当社内の什器等の手配先であり、今後も各種情報交換を通し、建設工事の受注機会の増加を目的に同社との良好な関係の維持強化を図るため政策的に保有している。	有
	290	323		
リゾートトラスト(株)	150,336	150,336	過去数年内に工事受注実績があり、各種情報交換を通し受注機会の増加を目的に、同社との良好な関係の維持強化を図るため政策的に保有している。	有
	277	158		

銘柄	当事業年度	前事業年度	保有目的、定量的な保有効果 及び株式数が増加した理由	当社の株式の 保有の有無
	株式数(株)	株式数(株)		
	貸借対照表計上額 (百万円)	貸借対照表計上額 (百万円)		
(株)サンゲツ	139,040	139,040	工事施工における当社の協力会社であるのみならず、今後も貸株対応等各種情報交換を通し、同社との良好な関係の維持強化を図るため政策的に保有している。	有
	233	223		
(株)三菱UFJフィナンシャル・グループ	350,000	350,000	当社の主要取引金融機関であり、資金調達や営業情報を通し、同社との良好な関係の維持強化を図るため政策的に保有している。	有
	207	141		
岡谷鋼機(株)	20,200	8,100	過去に工事受注実績があり、各種情報交換を通し受注機会の増加を目的に、同社との良好な関係の維持強化を図るため政策的に保有している。同様の理由により、さらなる関係強化のため追加取得したものの。	有
	184	65		
(株)協和エクシオ	62,000	62,000	工事施工における当社の協力会社であり、各種情報交換を通し、同社との良好な関係の維持強化を図るため政策的に保有している。	有
	181	149		
(株)みずほフィナンシャルグループ	73,600	736,000	当社の主要取引金融機関であり、資金調達や営業情報を通し、同社との良好な関係の維持強化を図るため政策的に保有している。	有
	117	90		
瀧上工業(株)	19,400	-	工事施工における当社の協力会社であり、各種情報交換を通し、同社との良好な関係の維持強化を図るため、あらたに政策的に保有するもの。	無
	111	-		
名糖産業(株)	62,000	62,000	過去数年内に工事受注実績があり、各種情報交換を通し受注機会の増加を目的に、同社との良好な関係の維持強化を図るため政策的に保有している。	有
	93	83		
(株)ほくほくフィナンシャルグループ	64,100	64,100	当社の主要取引金融機関であり、資金調達や営業情報を通し、同社との良好な関係の維持強化を図るため政策的に保有している。	有
	65	62		
(株)大垣共立銀行	28,600	28,600	当社の主要取引金融機関であり、資金調達や営業情報を通し、同社との良好な関係の維持強化を図るため政策的に保有している。	有
	63	62		
ユタカフーズ(株)	31,000	31,000	各種情報交換を通し、建設工事の受注機会の増加を目的に同社との良好な関係の維持強化を図るため政策的に保有している。	有
	58	50		
東海東京フィナンシャル・ホールディングス(株)	140,000	140,000	証券市場における各種情報や営業情報の収集を通し、同社との良好な関係の維持強化を図るため政策的に保有している。	有
	56	34		

銘柄	当事業年度	前事業年度	保有目的、定量的な保有効果 及び株式数が増加した理由	当社の株式の 保有の有無
	株式数(株)	株式数(株)		
	貸借対照表計上額 (百万円)	貸借対照表計上額 (百万円)		
(株)りそなホールディングス	75,100	75,100	当社の主要取引金融機関であり、資金調達や営業情報を通し、同社との良好な関係の維持強化を図るため政策的に保有している。	有
	34	24		
(株)愛知銀行	7,500	7,500	当社の主要取引金融機関であり、資金調達や営業情報を通し、同社との良好な関係の維持強化を図るため政策的に保有している。	有
	22	23		
(株)朝日工業社	6,800	6,800	各種情報交換を通し、建設工事の受注機会の増加を目的に同社との良好な関係の維持強化を図るため政策的に保有している。	有
	20	21		
菊水化学工業(株)	47,000	47,000	各種情報交換を通し、建設工事の受注機会の増加を目的に同社との良好な関係の維持強化を図るため政策的に保有している。	有
	18	17		
(株)アイチコーポレーション	19,800	19,800	各種情報交換を通し受注機会の増加を目的に、同社との良好な関係の維持強化を図るため保有していますが、事業上の関係が希薄になったことから売却を検討しております。	無
	17	13		
日本トランスシティ(株)	25,000	25,000	各種情報交換を通し受注機会の増加を目的に、同社との良好な関係の維持強化を図るため保有していますが、事業上の関係が希薄になったことから売却を検討しております。	無
	14	11		
(株)中京銀行	7,700	7,700	当社の主要取引金融機関であり、資金調達や営業情報を通し、同社との良好な関係の維持強化を図るため政策的に保有している。	有
	13	16		
日医工(株)	1,283	232	過去に工事受注実績があり、各種情報交換を通し受注機会の増加を目的に、同社との良好な関係の維持強化を図るため政策的に保有している。株式数の増加の理由は、今後さらなる工事受注の増加が見込めるため、同社の取引先持株会を通じ取得したものの。	無
	1	0		

(注) 定量的な保有効果は、具体的な取引内容を開示できないため、記載が困難です。

保有の合理性は、採算性、受注実績、工事利益、今後の受注期待度、各種情報・連携、資金調達、配当方針、信用リスク等を総合的に検討し検証しております。

d. 保有目的が純投資目的である投資株式  
 該当事項はありません。

## 第5【経理の状況】

### 1．連結財務諸表及び財務諸表の作成方法について

(1) 当社の連結財務諸表は、「連結財務諸表の用語、様式及び作成方法に関する規則」(昭和51年大蔵省令第28号)に準拠して作成し、「建設業法施行規則」(昭和24年建設省令第14号)に準じて記載しております。

(2) 当社の財務諸表は、「財務諸表等の用語、様式及び作成方法に関する規則」(昭和38年大蔵省令第59号。)第2条の規定に基づき、同規則及び「建設業法施行規則」(昭和24年建設省令第14号)により作成しております。

### 2．監査証明について

当社は、金融商品取引法第193条の2第1項の規定に基づき、連結会計年度(令和2年4月1日から令和3年3月31日まで)の連結財務諸表及び事業年度(令和2年4月1日から令和3年3月31日まで)の財務諸表について、EY新日本有限責任監査法人により監査を受けております。

### 3．連結財務諸表等の適正性を確保するための特段の取組みについて

当社は、連結財務諸表等の適正性を確保するための特段の取組みを行っております。具体的には、会計基準等の内容を適切に把握し、または会計基準等の変更等についての的確に対応する事ができる体制を整備するため、公益財団法人財務会計基準機構及び建設工業経営研究会へ加入し、これら団体が主催する研修会等に参加しております。

## 1【連結財務諸表等】

## (1)【連結財務諸表】

## 【連結貸借対照表】

(単位：百万円)

	前連結会計年度 (令和2年3月31日)	当連結会計年度 (令和3年3月31日)
<b>資産の部</b>		
流動資産		
現金預金	16,952	22,420
受取手形・完成工事未収入金等	40,661	40,339
電子記録債権	729	114
未成工事支出金	529	455
その他のたな卸資産	3 162	3 159
その他	992	1,792
貸倒引当金	23	7
流動資産合計	60,006	65,275
固定資産		
有形固定資産		
建物・構築物	12,862	13,400
機械、運搬具及び工具器具備品	6,173	6,367
土地	3,896	3,890
建設仮勘定	120	35
減価償却累計額	11,310	11,928
有形固定資産合計	11,742	11,765
無形固定資産		
ソフトウェア	519	368
その他	22	23
無形固定資産合計	541	392
投資その他の資産		
投資有価証券	1 16,230	1 17,221
その他	533	510
貸倒引当金	47	43
投資その他の資産合計	16,716	17,688
固定資産合計	29,000	29,845
資産合計	89,007	95,120

(単位：百万円)

	前連結会計年度 (令和2年3月31日)	当連結会計年度 (令和3年3月31日)
<b>負債の部</b>		
流動負債		
支払手形・工事未払金等	10,773	11,683
電子記録債務	7,398	7,214
短期借入金	1,164	568
1年内償還予定の社債	-	200
未払法人税等	1,359	1,085
未成工事受入金	1,349	1,431
完成工事補償引当金	24	22
工事損失引当金	63	64
賞与引当金	2,689	2,548
役員賞与引当金	73	60
その他	4,266	5,030
流動負債合計	29,162	29,909
固定負債		
社債	1,200	2,000
長期借入金	2,900	2,632
繰延税金負債	1,503	2,041
退職給付に係る負債	2,706	1,910
その他	782	792
固定負債合計	9,091	9,376
負債合計	38,253	39,285
純資産の部		
株主資本		
資本金	1,594	1,594
資本剰余金	1,823	1,823
利益剰余金	41,563	45,304
自己株式	948	948
株主資本合計	44,031	47,773
その他の包括利益累計額		
その他有価証券評価差額金	6,898	7,461
退職給付に係る調整累計額	391	374
その他の包括利益累計額合計	6,506	7,835
非支配株主持分	214	225
純資産合計	50,753	55,834
負債純資産合計	89,007	95,120

【連結損益計算書及び連結包括利益計算書】  
【連結損益計算書】

(単位：百万円)

	前連結会計年度 (自 平成31年4月1日 至 令和2年3月31日)	当連結会計年度 (自 令和2年4月1日 至 令和3年3月31日)
売上高		
完成工事高	91,855	87,638
兼業事業売上高	1,136	1,039
売上高合計	92,992	88,678
売上原価		
完成工事原価	80,064	76,841
兼業事業売上原価	692	625
売上原価合計	6,780,756	6,777,467
売上総利益		
完成工事総利益	11,791	10,797
兼業事業総利益	444	413
売上総利益合計	12,235	11,211
販売費及び一般管理費	1,25,158	1,24,914
営業利益	7,077	6,297
営業外収益		
受取利息	0	0
受取配当金	262	259
受取地代家賃	78	79
その他	43	62
営業外収益合計	385	401
営業外費用		
支払利息	73	72
社債発行費	45	3
その他	10	12
営業外費用合計	128	88
経常利益	7,334	6,610
特別利益		
固定資産売却益	323	30
投資有価証券売却益	162	3
その他	-	0
特別利益合計	185	4
特別損失		
固定資産売却損	450	40
固定資産除却損	519	534
投資有価証券評価損	76	-
減損損失	-	811
その他	-	0
特別損失合計	146	45
税金等調整前当期純利益	7,373	6,568
法人税、住民税及び事業税	2,374	2,059
法人税等調整額	32	38
法人税等合計	2,341	2,021
当期純利益	5,032	4,547
非支配株主に帰属する当期純利益	7	10
親会社株主に帰属する当期純利益	5,024	4,536

【連結包括利益計算書】

(単位：百万円)

	前連結会計年度 (自 平成31年4月1日 至 令和2年3月31日)	当連結会計年度 (自 令和2年4月1日 至 令和3年3月31日)
当期純利益	5,032	4,547
その他の包括利益		
その他有価証券評価差額金	3,449	564
退職給付に係る調整額	95	765
その他の包括利益合計	3,544	1,329
包括利益	1,487	5,877
(内訳)		
親会社株主に係る包括利益	1,481	5,865
非支配株主に係る包括利益	6	11



【連結株主資本等変動計算書】

前連結会計年度（自 平成31年4月1日 至 令和2年3月31日）

(単位：百万円)

	株主資本				
	資本金	資本剰余金	利益剰余金	自己株式	株主資本合計
当期首残高	1,594	1,823	37,031	948	39,500
当期変動額					
剰余金の配当			492		492
親会社株主に帰属する当期純利益			5,024		5,024
自己株式の取得				0	0
株主資本以外の項目の当期変動額（純額）					
当期変動額合計	-	-	4,532	0	4,531
当期末残高	1,594	1,823	41,563	948	44,031

	その他の包括利益累計額			非支配株主持分	純資産合計
	その他有価証券評価差額金	退職給付に係る調整累計額	その他の包括利益累計額合計		
当期首残高	10,345	295	10,050	209	49,759
当期変動額					
剰余金の配当					492
親会社株主に帰属する当期純利益					5,024
自己株式の取得					0
株主資本以外の項目の当期変動額（純額）	3,447	95	3,543	5	3,537
当期変動額合計	3,447	95	3,543	5	994
当期末残高	6,898	391	6,506	214	50,753

当連結会計年度(自 令和2年4月1日 至 令和3年3月31日)

(単位:百万円)

	株主資本				
	資本金	資本剰余金	利益剰余金	自己株式	株主資本合計
当期首残高	1,594	1,823	41,563	948	44,031
当期変動額					
剰余金の配当			795		795
親会社株主に帰属する当期純利益			4,536		4,536
自己株式の取得				0	0
株主資本以外の項目の当期変動額(純額)					
当期変動額合計	-	-	3,741	0	3,741
当期末残高	1,594	1,823	45,304	948	47,773

	その他の包括利益累計額			非支配株主持分	純資産合計
	その他有価証券評価差額金	退職給付に係る調整累計額	その他の包括利益累計額合計		
当期首残高	6,898	391	6,506	214	50,753
当期変動額					
剰余金の配当					795
親会社株主に帰属する当期純利益					4,536
自己株式の取得					0
株主資本以外の項目の当期変動額(純額)	563	765	1,328	10	1,339
当期変動額合計	563	765	1,328	10	5,081
当期末残高	7,461	374	7,835	225	55,834

## 【連結キャッシュ・フロー計算書】

(単位：百万円)

	前連結会計年度 (自 平成31年4月1日 至 令和2年3月31日)	当連結会計年度 (自 令和2年4月1日 至 令和3年3月31日)
営業活動によるキャッシュ・フロー		
税金等調整前当期純利益	7,373	6,568
減価償却費	1,080	1,085
減損損失	-	11
貸倒引当金の増減額（は減少）	24	20
完成工事補償引当金の増減額（は減少）	3	1
工事損失引当金の増減額（は減少）	167	1
賞与引当金の増減額（は減少）	140	140
役員賞与引当金の増減額（は減少）	0	12
退職給付に係る負債の増減額（は減少）	318	307
受取利息及び受取配当金	262	259
支払利息	73	72
有価証券及び投資有価証券売却損益（は益）	162	3
有価証券及び投資有価証券評価損益（は益）	76	-
有形固定資産売却損益（は益）	26	0
固定資産除却損	19	34
売上債権の増減額（は増加）	2,766	937
未成工事支出金の増減額（は増加）	431	74
その他のたな卸資産の増減額（は増加）	40	2
その他の資産の増減額（は増加）	512	816
仕入債務の増減額（は減少）	2,022	725
未成工事受入金の増減額（は減少）	217	81
その他の負債の増減額（は減少）	4	715
その他	-	0
小計	10,494	9,363
利息及び配当金の受取額	262	259
利息の支払額	73	72
法人税等の支払額	2,176	2,336
営業活動によるキャッシュ・フロー	8,506	7,214

(単位：百万円)

	前連結会計年度 (自 平成31年4月1日 至 令和2年3月31日)	当連結会計年度 (自 令和2年4月1日 至 令和3年3月31日)
<b>投資活動によるキャッシュ・フロー</b>		
有形固定資産の取得による支出	579	878
有形固定資産の売却による収入	97	15
固定資産の除却による支出	11	11
無形固定資産の取得による支出	13	26
投資有価証券の取得による支出	0	200
投資有価証券の売却による収入	250	15
貸付金の回収による収入	0	0
<b>投資活動によるキャッシュ・フロー</b>	<b>256</b>	<b>1,086</b>
<b>財務活動によるキャッシュ・フロー</b>		
短期借入金の純増減額（は減少）	1,000	1,000
長期借入れによる収入	1,150	300
長期借入金の返済による支出	1,218	164
社債の発行による収入	1,000	1,000
社債の償還による支出	1,000	-
自己株式の取得による支出	0	0
配当金の支払額	492	795
非支配株主への配当金の支払額	0	0
<b>財務活動によるキャッシュ・フロー</b>	<b>438</b>	<b>660</b>
現金及び現金同等物の増減額（は減少）	8,689	5,467
現金及び現金同等物の期首残高	8,263	16,952
現金及び現金同等物の期末残高	16,952	22,420

【注記事項】

(連結財務諸表作成のための基本となる重要な事項)

1. 連結の範囲に関する事項

連結子会社の数 5社

主要な連結子会社の名称

(株)大軌

(株)ビルメン

名工商事(株)

(株)静軌建設

2. 持分法の適用に関する事項

当社の関連会社(株)濃建他10社は、それぞれ当期純損益(持分に見合う額)及び利益剰余金(持分に見合う額)等に及ぼす影響が軽微であり、かつ全体としても重要性がないため、持分法の適用範囲から除外しております。

3. 連結子会社の事業年度等に関する事項

連結子会社の決算日は、連結決算日と一致しております。

4. 会計方針に関する事項

(1) 重要な資産の評価基準及び評価方法

有価証券

その他有価証券

時価のあるもの

決算期末日の市場価格等に基づく時価法(評価差額は全部純資産直入法により処理し、売却原価は移動平均法により算定)

時価のないもの

移動平均法による原価法

デリバティブ

時価法

たな卸資産

(イ) 販売用不動産

個別法による原価法(連結貸借対照表価額については収益性の低下に基づく簿価切下げの方法により算定)

(ロ) 未成工事支出金

個別法による原価法

(ハ) 材料貯蔵品

移動平均法による原価法(連結貸借対照表価額については収益性の低下に基づく簿価切下げの方法により算定)

(2) 重要な減価償却資産の減価償却の方法

有形固定資産（リース資産を除く）

定率法（但し、平成10年4月1日以降取得した建物並びに平成28年4月1日以後に取得した建物附属設備及び構築物については定額法によっております。）

なお、主な耐用年数は以下の通りであります。

建物 3～50年

機械装置 2～10年

無形固定資産（リース資産を除く）

定額法

なお、自社利用のソフトウェアについては、社内における利用可能期間（5年）に基づく定額法によっております。

リース資産

所有権移転外ファイナンス・リース取引に係るリース資産については、リース期間を耐用年数とし、残存価額を零とする定額法によっております。

(3) 重要な引当金の計上基準

貸倒引当金

売上債権、貸付金等の債権の貸倒による損失に備えるため、一般債権については貸倒実績率により、貸倒懸念債権等特定の債権については個別に回収可能性を勘案し、回収不能見込額を計上しております。

完成工事補償引当金

完成工事に係る瑕疵担保の費用に備えるため、当連結会計年度の完成工事高に対する将来の見積補償額に基づいて計上しております。

工事損失引当金

受注工事の損失に備えるため、手持受注工事のうち当連結会計年度末において損失が確実視され、かつ、その金額を合理的に見積もる事ができる工事については、翌連結会計年度以降に発生が見込まれる損失額を計上しております。

賞与引当金

従業員の賞与の支払いに備えて、賞与支給見込額の当連結会計年度負担額を計上しております。

役員賞与引当金

役員の賞与の支払いに備えて、役員賞与支給見込額を計上しております。

(4) 退職給付に係る会計処理の方法

退職給付見込額の期間帰属方法

退職給付債務の算定にあたり、退職給付見込額を当連結会計年度末までの期間に帰属させる方法については、給付算定式基準によっております。

数理計算上の差異の費用処理方法

数理計算上の差異は、その発生時の従業員の平均残存勤務期間以内の一定年数（15年）による定額法により翌連結会計年度から費用処理しております。

未認識数理計算上の差異の会計処理方法

未認識数理計算上の差異については、税効果を調整の上、純資産の部におけるその他の包括利益累計額の退職給付に係る調整累計額に計上しております。

小規模企業等における簡便法の採用

連結子会社は、退職給付に係る負債及び退職給付費用の計算に、退職給付に係る期末自己都合要支給額を退職給付債務とする方法を用いた簡便法を適用しております。

(5) 重要な収益及び費用の計上基準

完成工事高及び完成工事原価の計上基準

完成工事高の計上は、当連結会計年度末までの進捗部分について成果の確実性が認められる工事については工事進行基準（工事の進捗率の見積りは原価比例法）を、その他の工事については工事完成基準を適用しております。

なお、工事進行基準による完成工事高は、77,844百万円であります。

(6) 重要なヘッジ会計の方法

ヘッジ会計の方法

特例処理の要件を満たす金利スワップについて、特例処理を採用しております。

ヘッジ手段とヘッジ対象

ヘッジ手段 金利スワップ取引

ヘッジ対象 借入金の利息

ヘッジ方針

デリバティブ取引は内部管理規程に従い、金利変動のリスクを保有期間を通して効果的にヘッジする目的で利用しております。

ヘッジの有効性評価の方法

特例処理によっている金利スワップについては、有効性の評価を省略しております。

(7) 連結キャッシュ・フロー計算書における資金の範囲

手許現金、随時引き出し可能な預金及び容易に換金可能であり、かつ、価値の変動について僅少なリスクしか負わない取得日から3ヶ月以内に償還期限の到来する短期投資からなります。

(8) その他連結財務諸表作成のための重要な事項

消費税等の会計処理

消費税及び地方消費税に相当する額の会計処理は、税抜方式によっております。

(重要な会計上の見積り)

1. 工事進行基準による収益認識

(1) 当連結会計年度の連結財務諸表に計上した金額 77,844百万円(連結)

(2) 識別した項目に係る重要な会計上の見積りの内容に関する情報

工事進行基準の適用にあたっては、当連結会計年度末において工事出来高に対応して発生した工事原価の見積り工事原価総額に対する割合により算出した進捗率により完成工事高を計上しております。

工事原価総額の見積りの前提条件は必要に応じて見直しを行い、変更があった場合には、その影響額が信頼性をもって見積ることが可能となった連結会計年度に認識しております。また、将来工事原価総額の見積りの前提条件の変更等(工事契約の変更、悪天候による施工の遅延、建設資材単価や労務単価等の変動)により当初見積りの変更が発生する可能性があり、翌連結会計年度に係る連結財務諸表において認識する金額に重要な影響を与える可能性があります。

(会計方針の変更)

該当事項はありません。

(未適用の会計基準等)

- ・「収益認識に関する会計基準」(企業会計基準第29号 2020年3月30日 企業会計基準委員会)
- ・「収益認識に関する会計基準の適用指針」(企業会計基準適用指針第30号 2021年3月26日 企業会計基準委員会)

(1) 概要

国際会計基準審議会(IASB)及び米国財務会計基準審議会(FASB)は、共同して収益認識に関する包括的な会計基準の開発を行い、2014年5月に「顧客との契約から生じる収益」(IASBにおいてはIFRS第15号、FASBにおいてはTopic606)を公表しており、IFRS第15号は2018年1月1日以後開始する事業年度から、Topic606は2017年12月15日より後に開始する事業年度から適用される状況を踏まえ、企業会計基準委員会において、収益認識に関する包括的な会計基準が開発され、適用指針と合わせて公表されたものです。

企業会計基準委員会の収益認識に関する会計基準の開発にあたっての基本的な方針として、IFRS第15号と整合性を図る便益の1つである財務諸表間の比較可能性の観点から、IFRS第15号の基本的な原則を取り入れることを出発点とし、会計基準を定めることとされ、また、これまで我が国で行われてきた実務等に配慮すべき項目がある場合には、比較可能性を損なわない範囲で代替的な取扱いを追加することとされております。

(2) 適用予定日

令和4年3月期の期首から適用します。

(3) 当該会計基準等の適用による影響

「収益認識に関する会計基準」等の適用による連結財務諸表に与える影響額については、現時点で評価中でありませ

- ・「時価の算定に関する会計基準」(企業会計基準第30号 2019年7月4日 企業会計基準委員会)
- ・「棚卸資産の評価に関する会計基準」(企業会計基準第9号 2019年7月4日 企業会計基準委員会)
- ・「金融商品に関する会計基準」(企業会計基準第10号 2019年7月4日 企業会計基準委員会)
- ・「時価の算定に関する会計基準の適用指針」(企業会計基準適用指針第31号 2019年7月4日 企業会計基準委員会)
- ・「金融商品の時価等の開示に関する適用指針」(企業会計基準適用指針第19号 2020年3月31日 企業会計基準委員会)

(1) 概要

国際会計基準審議会(IASB)及び米国財務会計基準審議会(FASB)が、公正価値測定についてほぼ同じ内容の詳細なガイダンス(国際財務報告基準(IFRS)においてはIFRS第13号「公正価値測定」、米国会計基準においてはAccounting Standards CodificationのTopic 820「公正価値測定」)を定めている状況を踏まえ、企業会計基準委員会において、主に金融商品の時価に関するガイダンス及び開示に関して、日本基準を国際的な会計基準との整合性を図る取組みが行われ、「時価の算定に関する会計基準」等が公表されたものです。

企業会計基準委員会の時価の算定に関する会計基準の開発にあたっての基本的な方針として、統一的な算定方法を用いることにより、国内外の企業間における財務諸表の比較可能性を向上させる観点から、IFRS第13号の定めを基本的



にすべて取り入れることとされ、また、これまで我が国で行われてきた実務等に配慮し、財務諸表間の比較可能性を大きく損なわせない範囲で、個別項目に対するその他の取扱いを定めることとされております。

( 2 ) 適用予定日

令和4年3月期の期首から適用します。

( 3 ) 当該会計基準等の適用による影響

「時価の算定に関する会計基準」等の適用による連結財務諸表に与える影響額については、現時点で未定であります。

( 表示方法の変更 )

( 「会計上の見積りの開示に関する会計基準」の適用 )

「会計上の見積りの開示に関する会計基準」( 企業会計基準第31号 2020年3月31日 ) を当連結会計年度の年度末に係る連結財務諸表から適用し、連結財務諸表に重要な会計上の見積りに関する注記を記載しております。

ただし、当該注記においては、当該会計基準第11号ただし書きに定める経過的な取扱いに従って、前連結会計年度に係る内容については記載しておりません。

(連結貸借対照表関係)

1. 関係会社に対するものは、次の通りであります。

	前連結会計年度 (令和2年3月31日)	当連結会計年度 (令和3年3月31日)
投資有価証券(株式)	33百万円	33百万円

2. 偶発債務

次の関係会社等について、債務保証を行っております。

	前連結会計年度 (令和2年3月31日)	当連結会計年度 (令和3年3月31日)
(株)京都軌道建設(金融機関からの借入)	17百万円	-百万円
従業員(金融機関からの借入)	6	6
門真市立中学校PFI事業(株)(注)	5	4
計	28	11

(注) 門真市立中学校PFI事業株式会社(当社の関連会社)の金融機関からの借入金について一切の債務を担保するため、劣後貸付債権根譲渡担保権設定契約を締結しております。

3. その他のたな卸資産の内訳は、次の通りであります。

	前連結会計年度 (令和2年3月31日)	当連結会計年度 (令和3年3月31日)
販売用不動産	130百万円	122百万円
材料貯蔵品	32	37
不動産事業支出金	-	0
計	162	159

(連結損益計算書関係)

1. 販売費及び一般管理費の内主要な費目及び金額は次の通りであります。

	前連結会計年度 (自 平成31年4月1日 至 令和2年3月31日)	当連結会計年度 (自 令和2年4月1日 至 令和3年3月31日)
従業員給料手当	1,761百万円	1,712百万円
賞与引当金繰入額	584	538
退職給付費用	142	133
貸倒引当金繰入額	5	20
役員賞与引当金繰入額	72	59

2. 一般管理費に含まれる研究開発費の総額

	前連結会計年度 (自 平成31年4月1日 至 令和2年3月31日)	当連結会計年度 (自 令和2年4月1日 至 令和3年3月31日)
	30百万円	26百万円

3. 固定資産売却益の内訳は下記の通りであります。

	前連結会計年度 (自 平成31年4月1日 至 令和2年3月31日)	当連結会計年度 (自 令和2年4月1日 至 令和3年3月31日)
構築物	-百万円	0百万円
機械、運搬具及び工具器具備品	23	0
計	23	0

4. 固定資産売却損の内訳は下記の通りであります。

	前連結会計年度 (自 平成31年4月1日 至 令和2年3月31日)	当連結会計年度 (自 令和2年4月1日 至 令和3年3月31日)
土地及び建物	50百万円	-百万円
機械、運搬具及び工具器具備品	-	0
計	50	0

5. 固定資産除却損の内訳は下記の通りであります。

	前連結会計年度 (自 平成31年4月1日 至 令和2年3月31日)	当連結会計年度 (自 令和2年4月1日 至 令和3年3月31日)
建物	16百万円	26百万円
構築物	0	6
機械、運搬具及び工具器具備品	2	1
計	19	34

6. 期末たな卸高は収益性の低下に伴う簿価切下げ後の金額であり、次のたな卸資産評価損が売上原価に含まれております。

前連結会計年度 (自 平成31年4月1日 至 令和2年3月31日)	当連結会計年度 (自 令和2年4月1日 至 令和3年3月31日)
1百万円	0百万円

7. 売上原価に含まれている工事損失引当金繰入額又は戻入額 ( )

前連結会計年度 (自 平成31年4月1日 至 令和2年3月31日)	当連結会計年度 (自 令和2年4月1日 至 令和3年3月31日)
167百万円	1百万円

8. 減損損失

当社グループは以下の資産グループについて減損損失を計上しました。

前連結会計年度 (自 平成31年4月1日 至 令和2年3月31日)

該当事項はありません。

当連結会計年度 (自 令和2年4月1日 至 令和3年3月31日)

場所	用途	種類
静岡県富士宮市	遊休資産	建物及び土地

当社グループは建設事業に係る事業用資産について1つのグループとして取扱い、賃貸用不動産及び遊休不動産については、それぞれ個別の物件ごとにグルーピングしております。その結果、当連結会計年度において、上記資産を遊休不動産とみなし、その帳簿価額を回収可能性が認められる額まで減額し、当該減少額を減損損失 (建物4百万円、構築物0百万円、土地6百万円) として特別損失に計上しました。

なお、当該資産の回収可能価額は正味売却価額により測定しており、正味売却価額は市場価額等に基づき算定しています。

(連結包括利益計算書関係)

その他の包括利益に係る組替調整額及び税効果額

	前連結会計年度 (自 平成31年4月1日 至 令和2年3月31日)	当連結会計年度 (自 令和2年4月1日 至 令和3年3月31日)
その他有価証券評価差額金：		
当期発生額	4,897百万円	802百万円
組替調整額	85	-
税効果調整前	4,982	802
税効果額	1,533	237
その他有価証券評価差額金	3,449	564
退職給付に係る調整額：		
当期発生額	230	1,029
組替調整額	92	73
税効果調整前	138	1,103
税効果額	42	337
退職給付に係る調整額	95	765
その他の包括利益合計	3,544	1,329

(連結株主資本等変動計算書関係)

前連結会計年度(自平成31年4月1日至令和2年3月31日)

1. 発行済株式の種類及び総数並びに自己株式の種類及び株式数に関する事項

	当連結会計年度期首 株式数(千株)	当連結会計年度増加 株式数(千株)	当連結会計年度減少 株式数(千株)	当連結会計年度末 株式数(千株)
発行済株式				
普通株式	27,060	-	-	27,060
合計	27,060	-	-	27,060
自己株式				
普通株式(注)	1,815	0	-	1,816
合計	1,815	0	-	1,816

(注) 普通株式の自己株式の株式数の増加0千株は、単元未満株式の買取りによる増加0千株であります。

2. 配当に関する事項

(1) 配当金支払額

(決議)	株式の種類	配当金の総額 (百万円)	1株当たり 配当額(円)	基準日	効力発生日
令和元年5月20日 取締役会	普通株式	252	10	平成31年3月31日	令和元年6月10日
令和元年11月13日 取締役会	普通株式	239	9.5	令和元年9月30日	令和元年12月2日

(2) 基準日が当期に属する配当のうち、配当の効力発生日が翌連結会計年度となるものとなるもの

(決議)	株式の種類	配当金の総額 (百万円)	配当の原資	1株当たり 配当額(円)	基準日	効力発生日
令和2年5月20日 取締役会	普通株式	517	利益剰余金	20.5	令和2年3月31日	令和2年6月12日

当連結会計年度（自 令和2年4月1日 至 令和3年3月31日）

1. 発行済株式の種類及び総数並びに自己株式の種類及び株式数に関する事項

	当連結会計年度期首 株式数（千株）	当連結会計年度増加 株式数（千株）	当連結会計年度減少 株式数（千株）	当連結会計年度末 株式数（千株）
発行済株式				
普通株式	27,060	-	-	27,060
合計	27,060	-	-	27,060
自己株式				
普通株式（注）	1,816	0	-	1,816
合計	1,816	0	-	1,816

（注） 普通株式の自己株式の株式数の増加0千株は、単元未満株式の買取りによる増加0千株であります。

2. 配当に関する事項

(1) 配当金支払額

（決議）	株式の種類	配当金の総額 （百万円）	1株当たり 配当額（円）	基準日	効力発生日
令和2年5月20日 取締役会	普通株式	517	20.5	令和2年3月31日	令和2年6月12日
令和2年10月30日 取締役会	普通株式	277	11.0	令和2年9月30日	令和2年11月30日

(2) 基準日が当期に属する配当のうち、配当の効力発生日が翌連結会計年度となるものとなるもの

（決議）	株式の種類	配当金の総額 （百万円）	配当の原資	1株当たり 配当額（円）	基準日	効力発生日
令和3年5月20日 取締役会	普通株式	479	利益剰余金	19.0	令和3年3月31日	令和3年6月7日

(連結キャッシュ・フロー計算書関係)

現金及び現金同等物の期末残高と連結貸借対照表に掲記されている科目の金額との関係

	前連結会計年度 (令和2年3月31日)	当連結会計年度 (令和3年3月31日)
現金預金勘定	16,952百万円	22,420百万円
現金及び現金同等物	16,952	22,420



## (金融商品関係)

## 1. 金融商品の状況に関する事項

## (1) 金融商品に対する取組方針

当社グループは、建設事業を行うための必要な資金は主に銀行借入によって調達しております。一時的な余剰資金は、安全性の高い金融資産で運用しております。デリバティブは、借入金の金利変動リスクを回避するために利用し、投機的な取引は行いません。

## (2) 金融商品の内容及びそのリスク並びにリスク管理体制

受取手形・完成工事未収入金などに係る顧客の信用リスクは、与信管理ルールに沿ってリスク低減を図っております。また、投資有価証券は主として株式であり、上場株式については四半期ごとに時価の把握を行っています。

借入金及び社債の用途につきましては、運転資金（主として短期）及び設備投資資金（長期）であり、一部の長期借入金の金利変動リスクに対して金利スワップ取引を実施して、支払利息の固定化を実施しております。なお、デリバティブは内部管理規程に基づき、実需範囲で行う事としています。

## 2. 金融商品の時価等に関する事項

連結貸借対照表計上額、時価及びこれらの差額については、次の通りであります。なお、時価を把握する事が極めて困難と認められるものは、次表には含まれておりません（（注）2.参照）。

前連結会計年度（令和2年3月31日）

	連結貸借対照表 計上額 (百万円)	時価 (百万円)	差額 (百万円)
(1)現金預金	16,952	16,952	-
(2)受取手形・完成工事未収入金等	40,661	40,661	-
(3)電子記録債権	729	729	-
(4)投資有価証券 その他有価証券	15,127	15,127	-
資産計	73,471	73,471	-
(1)支払手形・工事未払金等	10,773	10,773	-
(2)電子記録債務	7,398	7,398	-
(3)短期借入金	1,164	1,164	-
(4)社債	1,200	1,144	55
(5)長期借入金	2,900	2,797	102
負債計	23,436	23,278	158
デリバティブ取引	-	-	-

当連結会計年度（令和3年3月31日）

	連結貸借対照表 計上額 (百万円)	時価 (百万円)	差額 (百万円)
(1)現金預金	22,420	22,420	-
(2)受取手形・完成工事未収入金等	40,339	40,339	-
(3)電子記録債権	114	114	-
(4)投資有価証券 其他有価証券	16,129	16,129	-
資産計	79,004	79,004	-
(1)支払手形・工事未払金等	11,683	11,683	-
(2)電子記録債務	7,214	7,214	-
(3)短期借入金	568	568	-
(4)1年内償還予定の社債	200	200	-
(5)社債	2,000	1,967	32
(6)長期借入金	2,632	2,642	10
負債計	24,298	24,276	21
デリバティブ取引	-	-	-

(注) 1. 金融商品の時価の算定方法並びに有価証券及びデリバティブ取引に関する事項

#### 資 産

##### (1) 現金預金

預金はすべて短期であるため、時価が帳簿価額に近似していることから、当該帳簿価額によっております。

##### (2) 受取手形・完成工事未収入金等及び(3)電子記録債権

これらの内、短期間で決済されるものは、時価が帳簿価額に近似していることから当該帳簿価額によっております。また、回収が一年を超える予定のものについては、一定の期間ごとに区分した債権ごとに債権額を満期までの期間及び信用リスクなどを加味した利率により割り引いた現在価値によっております。

##### (4) 投資有価証券

投資有価証券の時価については、取引所の価格によっております。

#### 負 債

##### (1) 支払手形・工事未払金等、(2) 電子記録債務、(3) 短期借入金及び(4) 1年内償還予定の社債

これらは短期間で決済されるため、時価が帳簿価額に近似していることから、当該帳簿価額によっております。

##### (5) 社債

社債の時価については、一定の期間ごとに区分した当該社債の元利金の合計額を新規に同様の社債を発行した場合に想定される利率で割り引いて算定する方法によっております。

(6) 長期借入金

長期借入金の時価については、一定の期間ごとに区分した当該長期借入金の元利金の合計額を同様の借り入れを行った場合に想定される利率で割り引いて算定する方法によっております。変動金利による長期借入金は、金利スワップの特例処理の対象とされており（「デリバティブ取引関係」注記参照）、当該金利スワップと一体として処理された元利金の合計額を、同様の借入を行った場合に適用される合理的に見積られる利率で割り引いて算定する方法によっております。

デリバティブ取引

注記事項「デリバティブ取引関係」をご参照ください。

2. 時価を把握する事が極めて困難と認められる金融商品

区分	前連結会計年度 (令和2年3月31日)	当連結会計年度 (令和3年3月31日)
非上場株式	1,103百万円	1,091百万円

これらについては、市場価額がなく、時価を把握する事が極めて困難と認められる事から、「(4) 投資有価証券 其他有価証券」には含めておりません。

3. 金銭債権及び満期のある有価証券の連結決算日後の償還予定額

前連結会計年度(令和2年3月31日)

	1年以内 (百万円)	1年超 5年以内 (百万円)	5年超 10年以内 (百万円)	10年超 (百万円)
現金預金	16,952	-	-	-
受取手形・完成工事未収入金等	40,661	-	-	-
電子記録債権	729	-	-	-
合計	58,344	-	-	-

当連結会計年度(令和3年3月31日)

	1年以内 (百万円)	1年超 5年以内 (百万円)	5年超 10年以内 (百万円)	10年超 (百万円)
現金預金	22,420	-	-	-
受取手形・完成工事未収入金等	40,339	-	-	-
電子記録債権	114	-	-	-
合計	62,874	-	-	-

4. 社債、長期借入金の連結決算日後の返済予定額  
 前連結会計年度(令和2年3月31日)

	1年以内 (百万円)	1年超 2年以内 (百万円)	2年超 3年以内 (百万円)	3年超 4年以内 (百万円)	4年超 5年以内 (百万円)	5年超 (百万円)
短期借入金	1,100	-	-	-	-	-
社債	-	200	-	-	-	1,000
長期借入金	64	500	1,150	1,250	-	-
合計	1,164	700	1,150	1,250	-	1,000

当連結会計年度(令和3年3月31日)

	1年以内 (百万円)	1年超 2年以内 (百万円)	2年超 3年以内 (百万円)	3年超 4年以内 (百万円)	4年超 5年以内 (百万円)	5年超 (百万円)
短期借入金	100	-	-	-	-	-
社債	200	-	1,000	-	-	1,000
長期借入金	468	1,218	1,414	-	-	-
合計	768	1,218	2,414	-	-	1,000

(有価証券関係)

1. その他有価証券

前連結会計年度(令和2年3月31日)

種類	連結貸借対照表 計上額 (百万円)	取得原価 (百万円)	差額 (百万円)
(1) 連結貸借対照表計上額が 取得原価を超えるもの			
株式	14,930	5,003	9,927
小計	14,930	5,003	9,927
(2) 連結貸借対照表計上額が 取得原価を超えないもの			
株式	196	205	8
小計	196	205	8
合計	15,127	5,208	9,918

当連結会計年度(令和3年3月31日)

種類	連結貸借対照表 計上額 (百万円)	取得原価 (百万円)	差額 (百万円)
(1) 連結貸借対照表計上額が 取得原価を超えるもの			
株式	16,070	5,345	10,725
小計	16,070	5,345	10,725
(2) 連結貸借対照表計上額が 取得原価を超えないもの			
株式	59	63	4
小計	59	63	4
合計	16,129	5,409	10,720

2. 売却したその他有価証券

前連結会計年度（自 平成31年4月1日 至 令和2年3月31日）

種類	売却額（百万円）	売却益の合計額 （百万円）	売却損の合計額 （百万円）
(1) 株式	250	162	-
(2) その他	-	-	-
合計	250	162	-

当連結会計年度（自 令和2年4月1日 至 令和3年3月31日）

種類	売却額（百万円）	売却益の合計額 （百万円）	売却損の合計額 （百万円）
(1) 株式	15	3	-
(2) その他	-	-	-
合計	15	3	-

3. 減損処理を行った有価証券

前連結会計年度において、有価証券について76百万円（その他有価証券の株式76百万円）減損処理を行っております。

当連結会計年度において、その他有価証券で減損処理を行ったものはありません。なお、当該有価証券の減損にあたっては、原則として、時価の取得原価に対する下落率が30%以上の銘柄について減損処理を行っております。

(デリバティブ取引関係)

1. ヘッジ会計が適用されていないデリバティブ取引

該当事項はありません。

2. ヘッジ会計が適用されているデリバティブ取引

金利関連

前連結会計年度(令和2年3月31日)

ヘッジ会計の方法	取引の種類	主なヘッジ対象	契約額等(百万円)	契約額等のうち1年超(百万円)	時価(百万円)
金利スワップの特例処理	金利スワップ取引 変動受取・固定支払	長期借入金	1,250	1,250	(注)

(注) 金利スワップの特例処理によるものは、ヘッジ対象とされている長期借入金と一体として処理されているため、その時価は、当該長期借入金の時価に含めて記載しております。

当連結会計年度(令和3年3月31日)

ヘッジ会計の方法	取引の種類	主なヘッジ対象	契約額等(百万円)	契約額等のうち1年超(百万円)	時価(百万円)
金利スワップの特例処理	金利スワップ取引 変動受取・固定支払	長期借入金	1,250	1,250	(注)

(注) 金利スワップの特例処理によるものは、ヘッジ対象とされている長期借入金と一体として処理されているため、その時価は、当該長期借入金の時価に含めて記載しております。

## (退職給付関係)

## 1. 採用している退職給付制度の概要

当社においては、キャッシュ・バランス型の確定給付企業年金制度及び退職一時金制度を設けております。また連結子会社においては、退職一時金制度を設けており、退職給付に係る負債及び退職給付費用の計算に、退職給付に係る期末自己都合要支給額を退職給付債務とする方法を用いた簡便法を適用しております。

## 2. 確定給付制度

## (1) 退職給付債務の期首残高と期末残高の調整表(3)に掲げられた簡便法を適用した制度を除く)

	前連結会計年度	当連結会計年度
	(自 平成31年4月1日 至 令和2年3月31日)	(自 令和2年4月1日 至 令和3年3月31日)
退職給付債務の期首残高	10,928百万円	10,865百万円
勤務費用	522	513
利息費用	24	26
数理計算上の差異の発生額	70	233
退職給付の支払額	538	610
退職給付債務の期末残高	10,865	10,561

## (2) 年金資産の期首残高と期末残高の調整表(3)に掲げられた簡便法を適用した制度を除く)

	前連結会計年度	当連結会計年度
	(自 平成31年4月1日 至 令和2年3月31日)	(自 令和2年4月1日 至 令和3年3月31日)
年金資産の期首残高	8,725百万円	8,213百万円
期待運用収益	87	82
数理計算上の差異の発生額	300	795
事業主からの拠出額	183	174
退職給付の支払額	481	561
年金資産の期末残高	8,213	8,703

## (3) 簡便法を適用した制度の、退職給付に係る負債の期首残高と期末残高の調整表

	前連結会計年度	当連結会計年度
	(自 平成31年4月1日 至 令和2年3月31日)	(自 令和2年4月1日 至 令和3年3月31日)
退職給付に係る負債の期首残高	47百万円	53百万円
退職給付費用	8	6
退職給付の支払額	-	6
制度への拠出額	1	0
退職給付に係る負債の期末残高	53	53



(4) 退職給付債務及び年金資産の期末残高と連結貸借対照表に計上された退職給付に係る負債及び退職給付に係る資産の調整表

	前連結会計年度 (令和2年3月31日)	当連結会計年度 (令和3年3月31日)
積立型制度の退職給付債務	8,749百万円	8,279百万円
年金資産	8,228	8,719
	520	440
非積立型制度の退職給付債務	2,185	2,350
連結貸借対照表に計上された負債と資産の純額	2,706	1,910
退職給付に係る負債	2,706	1,910
連結貸借対照表に計上された負債と資産の純額	2,706	1,910

(5) 退職給付費用及びその内訳項目の金額

	前連結会計年度 (自平成31年4月1日 至令和2年3月31日)	当連結会計年度 (自令和2年4月1日 至令和3年3月31日)
勤務費用	522百万円	513百万円
利息費用	24	26
期待運用収益	87	82
数理計算上の差異の費用処理額	92	73
簡便法で計算した退職給付費用	8	6
確定給付制度に係る退職給付費用	560	537

(6) 退職給付に係る調整額

退職給付に係る調整額に計上した項目(税効果控除前)の内訳は次のとおりであります。

	前連結会計年度 (自平成31年4月1日 至令和2年3月31日)	当連結会計年度 (自令和2年4月1日 至令和3年3月31日)
数理計算上の差異	138百万円	1,103百万円

(7) 退職給付に係る調整累計額

退職給付に係る調整累計額に計上した項目(税効果控除前)の内訳は次のとおりであります。

	前連結会計年度 (令和2年3月31日)	当連結会計年度 (令和3年3月31日)
未認識数理計算上の差異	564百万円	538百万円

(8) 年金資産に関する事項

年金資産の主な内訳

年金資産合計に対する主な分類ごとの比率は、次のとおりであります。

	前連結会計年度 (令和2年3月31日)	当連結会計年度 (令和3年3月31日)
債券	36%	35%
株式	22	28
一般勘定	38	34
その他	4	3
合 計	100	100

長期期待運用収益率の設定方法

年金資産の長期期待運用収益率を決定するため、現在及び予想される年金資産の配分と、年金資産を構成する多様な資産からの現在及び将来期待される長期の収益率を考慮しております。

(9) 数理計算上の計算基礎に関する事項

主要な数理計算上の計算基礎（加重平均で表わしております。）

	前連結会計年度 (令和2年3月31日)	当連結会計年度 (令和3年3月31日)
割引率	0.24%	0.36%
長期期待運用収益率	1.00%	1.00%
予想昇給率	8.09%	8.09%

( 税効果会計関係 )

1. 繰延税金資産及び繰延税金負債の発生の主な原因別の内訳

	前連結会計年度 ( 令和2年3月31日 )	当連結会計年度 ( 令和3年3月31日 )
<b>繰延税金資産</b>		
退職給付に係る負債	829百万円	586百万円
賞与引当金	825	783
投資有価証券評価損	177	170
販売用不動産評価損	143	143
貸倒引当金	20	15
その他	301	287
繰延税金資産小計	2,298	1,986
評価性引当額	429	422
繰延税金資産合計	1,869	1,564
<b>繰延税金負債</b>		
その他有価証券評価差額金	3,018	3,256
固定資産圧縮積立金	295	290
繰延税金負債合計	3,314	3,546
繰延税金資産(負債)の純額	1,445	1,982

2. 法定実効税率と税効果会計適用後の法人税等の負担率との間に重要な差異があるときの、当該差異の原因となった主要な項目別の内訳

法定実効税率と税効果会計適用後の法人税等の負担率との間の差異が法定実効税率の100分の5以下であるため注記を省略しております。

(賃貸等不動産関係)

当社及び一部の子会社では、愛知県その他の地域において、賃貸用のオフィスビル等(土地を含む)を有しております。前連結会計年度における当該賃貸等不動産に関する賃貸損益は409百万円(賃貸収益は兼業事業売上高と営業外収益に、主な賃貸費用は兼業事業売上原価と一般管理費に計上)であります。当連結会計年度における当該賃貸等不動産に関する賃貸損益は422百万円(賃貸収益は兼業事業売上高と営業外収益に、主な賃貸費用は兼業事業売上原価と一般管理費に計上)であります。

また、当該賃貸等不動産の連結貸借対照表計上額、当連結会計年度増減額及び時価は次の通りであります。

	前連結会計年度 (自 平成31年4月1日 至 令和2年3月31日)	当連結会計年度 (自 令和2年4月1日 至 令和3年3月31日)
連結貸借対照表計上額		
期首残高	5,051百万円	5,292百万円
期中増減額	241	272
期末残高	5,292	5,020
期末時価	11,159	11,054

- (注) 1. 連結貸借対照表計上額は、取得原価から減価償却累計額を控除した金額であります。
2. 期中増減額のうち、前連結会計年度の主な増加額は不動産の振替(474百万円)であり、主な減少額は減価償却費(283百万円)であります。当連結会計年度の主な減少額は減価償却費(267百万円)であります。
3. 当連結会計年度末の時価は、主として社外の不動産鑑定士による「不動産鑑定評価書」に基づく金額(指標等を用いて調整を行ったものを含む)であります。

(セグメント情報等)

【セグメント情報】

1. 報告セグメントの概要

当社グループの報告セグメントは、当社グループの構成単位のうち分離された財務情報が入手可能であり、取締役会が、経営資源の配分の決定及び業績を評価するために、定期的に検討を行う対象となっているものであります。

当社は、「建設事業」及び「不動産事業等」の2つを報告セグメントとしております。

「建設事業」は建設工事全般に関する事業を、「不動産事業等」は不動産の売買及び賃貸などに関する事業を行っております。

2. 報告セグメントごとの売上高、利益または損失、資産その他の項目の金額の算定方法

報告されている事業セグメントの会計処理の方法は、「連結財務諸表作成のための基本となる重要な事項」における記載と概ね同一であります。

報告セグメントの利益は、営業利益ベースの数値であります。

セグメント間の内部収益及び振替高は市場実勢価格に基づいております。

3. 報告セグメントごとの売上高、利益または損失、資産その他の項目の金額に関する情報

前連結会計年度(自 平成31年4月1日 至 令和2年3月31日)

(単位:百万円)

	報告セグメント			調整額 (注)1	連結財務諸表 計上額 (注)2
	建設事業	不動産事業等	合計		
売上高					
外部顧客への売上高	91,855	1,136	92,992	-	92,992
セグメント間の内部売上高 又は振替高	1,508	60	1,568	1,568	-
計	93,364	1,196	94,561	1,568	92,992
セグメント利益	11,774	451	12,226	5,149	7,077
セグメント資産	50,968	4,667	55,636	33,370	89,007
その他の項目					
減価償却費	476	268	744	335	1,080

当連結会計年度（自 令和2年4月1日 至 令和3年3月31日）

（単位：百万円）

	報告セグメント			調整額 (注) 1	連結財務諸表 計上額 (注) 2
	建設事業	不動産事業等	合計		
売上高					
外部顧客への売上高	87,638	1,039	88,678	-	88,678
セグメント間の内部売上高 又は振替高	1,643	64	1,707	1,707	-
計	89,282	1,104	90,386	1,707	88,678
セグメント利益	10,788	420	11,209	4,911	6,297
セグメント資産	50,920	4,409	55,330	39,790	95,120
その他の項目					
減価償却費	517	252	770	315	1,085

(注) 1 . 調整額の内容は以下の通りであります。

セグメント利益

（単位：百万円）

	前連結会計年度	当連結会計年度
セグメント間取引消去	8	2
全社費用	5,158	4,914
合計	5,149	4,911

全社費用は、報告セグメントに帰属しない販売費及び一般管理費であります。

セグメント資産

報告セグメントに帰属しない現金預金、投資有価証券及び一般管理部門の資産であります。

2 . セグメント利益は、連結財務諸表の営業利益と調整を行っております。

【関連情報】

前連結会計年度（自 平成31年4月1日 至 令和2年3月31日）

1. 製品及びサービスごとの情報

セグメント情報として同様の情報が開示されているため、記載を省略しています。

2. 地域ごとの情報

(1) 売上高

本邦以外の外部顧客への売上高がありませんので、記載を省略しております。

(2) 有形固定資産

本邦以外に所在している有形固定資産がありませんので、記載を省略しております。

3. 主要な顧客ごとの情報

(単位：百万円)

顧客の名称又は氏名	売上高	関連するセグメント名
東海旅客鉄道（株）	56,737	建設事業

当連結会計年度（自 令和2年4月1日 至 令和3年3月31日）

1. 製品及びサービスごとの情報

セグメント情報として同様の情報が開示されているため、記載を省略しています。

2. 地域ごとの情報

(1) 売上高

本邦以外の外部顧客への売上高がありませんので、記載を省略しております。

(2) 有形固定資産

本邦以外に所在している有形固定資産がありませんので、記載を省略しております。

3. 主要な顧客ごとの情報

(単位：百万円)

顧客の名称又は氏名	売上高	関連するセグメント名
東海旅客鉄道（株）	52,364	建設事業

【報告セグメントごとの固定資産の減損損失に関する情報】

前連結会計年度（自 平成31年4月1日 至 令和2年3月31日）

該当事項はありません。

当連結会計年度（自 令和2年4月1日 至 令和3年3月31日）

（単位：百万円）

	建設事業	不動産事業等	合計
減損損失	11	-	11

【報告セグメントごとののれんの償却額及び未償却残高に関する情報】

前連結会計年度（自 平成31年4月1日 至 令和2年3月31日）

該当事項はありません。

当連結会計年度（自 令和2年4月1日 至 令和3年3月31日）

該当事項はありません。

【報告セグメントごとの負ののれん発生益に関する情報】

前連結会計年度（自 平成31年4月1日 至 令和2年3月31日）

該当事項はありません。

当連結会計年度（自 令和2年4月1日 至 令和3年3月31日）

該当事項はありません。

【関連当事者情報】

前連結会計年度（自 平成31年4月1日 至 令和2年3月31日）

該当事項はありません。

当連結会計年度（自 令和2年4月1日 至 令和3年3月31日）

該当事項はありません。



( 1 株当たり情報 )

前連結会計年度 (自 平成31年4月1日 至 令和2年3月31日)		当連結会計年度 (自 令和2年4月1日 至 令和3年3月31日)	
1株当たり純資産額	2,002.02円	1株当たり純資産額	2,202.88円
1株当たり当期純利益	199.03円	1株当たり当期純利益	179.72円

(注) 1. 潜在株式調整後1株当たり当期純利益については、潜在株式が存在しないため記載しておりません。

2. 1株当たり当期純利益の算定上の基礎は、以下の通りであります。

	前連結会計年度 (自 平成31年4月1日 至 令和2年3月31日)	当連結会計年度 (自 令和2年4月1日 至 令和3年3月31日)
親会社株主に帰属する当期純利益 (百万円)	5,024	4,536
普通株主に帰属しない金額(百万円)	-	-
普通株式に係る親会社株主に帰属する当期純 利益(百万円)	5,024	4,536
期中平均株式数(千株)	25,243	25,243

(重要な後発事象)

該当事項はありません。

【連結附属明細表】

【社債明細表】

会社名	銘柄	発行年月日	当期首残高 (百万円)	当期末残高 (百万円)	利率 (%)	担保	償還期限
名工建設株	第17回無担保社債	平成年月日 29.3.27	200	200 (200)	0.46	なし	令和年月日 4.3.25
名工建設株	第18回無担保社債	令和年月日 2.3.31	1,000	1,000	0.08	なし	令和年月日 9.3.31
名工建設株	第19回無担保社債	令和年月日 3.3.31	-	1,000	0.43	なし	令和年月日 6.3.29
合計	-	-	1,200	2,200 (200)	-	-	-

(注) 1. ( )内書は、1年以内の償還予定額であります。

2. 連結決算日後5年間の償還予定額は以下の通りであります。

1年以内 (百万円)	1年超2年以内 (百万円)	2年超3年以内 (百万円)	3年超4年以内 (百万円)	4年超5年以内 (百万円)
200	-	1,000	-	-

【借入金等明細表】

区分	当期首残高 (百万円)	当期末残高 (百万円)	平均利率 (%)	返済期限
短期借入金	1,100	100	0.38	-
1年以内に返済予定の長期借入金	64	468	0.56	-
長期借入金(1年以内に返済予定のものを除く)	2,900	2,632	0.78	令和4年～6年
合計	4,064	3,200	-	-

(注) 1. 「平均利率」については、期末借入金残高に対する加重平均利率を記載しております。

2. 長期借入金(1年以内に返済予定のものを除く)の連結決算日後5年以内における1年ごとの返済予定額は以下の通りであります。

	1年超2年以内 (百万円)	2年超3年以内 (百万円)	3年超4年以内 (百万円)	4年超5年以内 (百万円)
長期借入金	1,218	1,414	-	-

【資産除去債務明細表】

当連結会計年度の期首及び当連結会計年度末における資産除去債務の金額が当連結会計年度期首及び当連結会計年度末における負債及び純資産の合計額の100分の1以下であるため、記載を省略しています。

( 2 ) 【その他】

当連結会計年度における四半期情報等

( 累計期間 )	第 1 四半期	第 2 四半期	第 3 四半期	当連結会計年度
売上高 ( 百万円 )	19,116	39,577	61,780	88,678
税金等調整前四半期 ( 当期 ) 純利益 ( 百万円 )	1,272	2,682	4,368	6,568
親会社株主に帰属する 四半期 ( 当期 ) 純利益 ( 百万円 )	871	1,831	2,972	4,536
1 株当たり四半期 ( 当期 ) 純利益 ( 円 )	34.52	72.57	117.74	179.72

( 会計期間 )	第 1 四半期	第 2 四半期	第 3 四半期	第 4 四半期
1 株当たり四半期純利益 ( 円 )	34.52	38.05	45.17	61.98

## 2【財務諸表等】

## (1)【財務諸表】

## 【貸借対照表】

(単位：百万円)

	前事業年度 (令和2年3月31日)	当事業年度 (令和3年3月31日)
資産の部		
流動資産		
現金預金	16,052	21,641
受取手形	737	960
電子記録債権	729	80
完成工事未収入金	39,725	38,867
販売用不動産	130	122
未成工事支出金	449	408
材料貯蔵品	28	34
前払費用	34	31
未収入金	1,223	1,575
立替金	1,652	1,141
その他	62	37
貸倒引当金	23	7
流動資産合計	58,804	63,895
固定資産		
有形固定資産		
建物	12,099	12,578
減価償却累計額	5,359	5,730
建物(純額)	6,739	6,847
構築物	590	638
減価償却累計額	432	445
構築物(純額)	158	193
機械及び装置	2,749	2,718
減価償却累計額	2,371	2,393
機械及び装置(純額)	377	325
車両運搬具	196	205
減価償却累計額	136	160
車両運搬具(純額)	59	45
工具器具・備品	3,209	3,424
減価償却累計額	2,881	3,063
工具器具・備品(純額)	327	361
土地	3,792	3,785
建設仮勘定	120	35
有形固定資産合計	11,575	11,594

(単位：百万円)

	前事業年度 (令和2年3月31日)	当事業年度 (令和3年3月31日)
<b>無形固定資産</b>		
ソフトウェア	518	367
その他	22	23
無形固定資産合計	541	391
<b>投資その他の資産</b>		
投資有価証券	16,064	17,049
関係会社株式	552	552
関係会社長期貸付金	15	14
長期前払費用	58	42
その他	385	375
貸倒引当金	47	43
投資その他の資産合計	17,019	17,982
<b>固定資産合計</b>	<b>29,135</b>	<b>29,967</b>
<b>資産合計</b>	<b>87,940</b>	<b>93,863</b>
<b>負債の部</b>		
<b>流動負債</b>		
支払手形	600	698
電子記録債務	7,403	7,214
工事未払金	10,031	10,735
短期借入金	1,1764	1,1168
1年内償還予定の社債	-	200
未払金	1589	1577
未払費用	188	190
未払法人税等	1,336	1,067
未成工事受入金	1,348	1,431
預り金	588	910
完成工事補償引当金	24	22
工事損失引当金	63	64
賞与引当金	2,567	2,420
役員賞与引当金	68	51
その他	2,832	3,278
流動負債合計	29,408	30,031
<b>固定負債</b>		
社債	1,200	2,000
長期借入金	2,900	2,632
繰延税金負債	1,652	1,853
退職給付引当金	2,088	2,396
その他	1757	1767
固定負債合計	8,598	9,649
<b>負債合計</b>	<b>38,006</b>	<b>39,680</b>

(単位：百万円)

	前事業年度 (令和2年3月31日)	当事業年度 (令和3年3月31日)
<b>純資産の部</b>		
株主資本		
資本金	1,594	1,594
資本剰余金		
資本準備金	1,746	1,746
その他資本剰余金	13	13
資本剰余金合計	1,760	1,760
利益剰余金		
利益準備金	398	398
その他利益剰余金		
固定資産圧縮積立金	660	658
固定資産圧縮特別勘定積立金	9	-
別途積立金	34,235	38,235
繰越利益剰余金	5,378	5,079
利益剰余金合計	40,682	44,371
自己株式	948	948
株主資本合計	43,088	46,777
評価・換算差額等		
その他有価証券評価差額金	6,845	7,405
評価・換算差額等合計	6,845	7,405
純資産合計	49,934	54,182
負債純資産合計	87,940	93,863

## 【損益計算書】

(単位：百万円)

	前事業年度 (自 平成31年4月1日 至 令和2年3月31日)	当事業年度 (自 令和2年4月1日 至 令和3年3月31日)
売上高		
完成工事高	90,561	85,814
兼業事業売上高	1,066	996
売上高合計	91,627	86,810
売上原価		
完成工事原価	79,032	75,290
兼業事業売上原価	653	606
売上原価合計	79,685	75,896
売上総利益		
完成工事総利益	11,529	10,524
兼業事業総利益	413	389
売上総利益合計	11,942	10,914
販売費及び一般管理費		
役員報酬	211	181
従業員給料手当	1,643	1,666
賞与引当金繰入額	577	532
役員賞与引当金繰入額	68	51
退職金	15	17
退職給付費用	140	132
法定福利費	343	329
福利厚生費	74	112
修繕維持費	49	17
事務用品費	157	98
通信交通費	171	139
動力用水光熱費	33	33
調査研究費	30	26
広告宣伝費	24	19
貸倒引当金繰入額	5	20
交際費	39	21
寄付金	8	4
地代家賃	385	397
減価償却費	334	314
租税公課	272	252
保険料	5	6
雑費	378	383
販売費及び一般管理費合計	4,962	4,719
営業利益	6,979	6,194

(単位：百万円)

	前事業年度 (自 平成31年4月1日 至 令和2年3月31日)	当事業年度 (自 令和2年4月1日 至 令和3年3月31日)
営業外収益		
受取利息	0	0
受取配当金	262	258
受取地代家賃	89	90
雑収入	39	58
営業外収益合計	392	407
営業外費用		
支払利息	70	72
社債利息	5	1
社債発行費	45	3
雑支出	8	10
営業外費用合計	129	89
経常利益	7,242	6,512
特別利益		
固定資産売却益	1 23	1 0
投資有価証券売却益	162	3
その他	-	0
特別利益合計	185	4
特別損失		
固定資産売却損	2 50	2 0
固定資産除却損	3 19	3 34
投資有価証券評価損	76	-
減損損失	-	11
その他	-	0
特別損失合計	146	45
税引前当期純利益	7,282	6,471
法人税、住民税及び事業税	2,330	2,023
法人税等調整額	23	35
法人税等合計	2,306	1,987
当期純利益	4,975	4,484



【完成工事原価報告書】

区分	注記 番号	前事業年度 (自 平成31年4月1日 至 令和2年3月31日)		当事業年度 (自 令和2年4月1日 至 令和3年3月31日)	
		金額(百万円)	構成比 (%)	金額(百万円)	構成比 (%)
材料費		16,770	21.2	14,284	19.0
労務費		22,987	29.1	24,431	32.4
外注費		23,441	29.7	21,135	28.1
経費		15,832	20.0	15,437	20.5
(うち人件費)		(8,786)	(11.1)	(8,675)	(11.5)
計		79,032	100	75,290	100

(注)原価計算の方法は、個別原価計算によっております。

【兼業事業売上原価報告書】

区分	注記 番号	前事業年度 (自 平成31年4月1日 至 令和2年3月31日)		当事業年度 (自 令和2年4月1日 至 令和3年3月31日)	
		金額(百万円)	構成比 (%)	金額(百万円)	構成比 (%)
不動産費		41	6.3	8	1.4
経費		611	93.7	597	98.6
計		653	100	606	100

(注)原価計算の方法は、個別原価計算によっております。

【株主資本等変動計算書】

前事業年度（自 平成31年4月1日 至 令和2年3月31日）

（単位：百万円）

	株主資本								
	資本金	資本剰余金		利益剰余金					
		資本準備金	その他資本剰余金	利益準備金	その他利益剰余金				利益剰余金合計
					固定資産圧縮積立金	固定資産圧縮特別勘定積立金	別途積立金	繰越利益剰余金	
当期首残高	1,594	1,746	13	398	662	-	30,635	4,502	36,199
当期変動額									
固定資産圧縮積立金の積立					9			9	-
固定資産圧縮積立金の取崩					11			11	-
固定資産圧縮特別勘定積立金の積立						9		9	-
別途積立金の積立							3,600	3,600	-
剰余金の配当								492	492
当期純利益								4,975	4,975
自己株式の取得									
株主資本以外の項目の当期変動額（純額）									
当期変動額合計	-	-	-	-	2	9	3,600	875	4,483
当期末残高	1,594	1,746	13	398	660	9	34,235	5,378	40,682

	株主資本		評価・換算差額等		純資産合計
	自己株式	株主資本合計	その他有価証券評価差額金	評価・換算差額等合計	
当期首残高	948	38,604	10,255	10,255	48,860
当期変動額					
固定資産圧縮積立金の積立		-			-
固定資産圧縮積立金の取崩		-			-
固定資産圧縮特別勘定積立金の積立		-			-
別途積立金の積立		-			-
剰余金の配当		492			492
当期純利益		4,975			4,975
自己株式の取得	0	0			0
株主資本以外の項目の当期変動額（純額）			3,409	3,409	3,409
当期変動額合計	0	4,483	3,409	3,409	1,074
当期末残高	948	43,088	6,845	6,845	49,934

当事業年度（自 令和2年4月1日 至 令和3年3月31日）

(単位：百万円)

	株主資本								
	資本金	資本剰余金		利益剰余金					
		資本準備金	その他資本剰余金	利益準備金	その他利益剰余金				利益剰余金合計
					固定資産圧縮積立金	固定資産圧縮特別勘定積立金	別途積立金	繰越利益剰余金	
当期首残高	1,594	1,746	13	398	660	9	34,235	5,378	40,682
当期変動額									
固定資産圧縮積立金の積立					9			9	-
固定資産圧縮積立金の取崩					12			12	-
固定資産圧縮特別勘定積立金の取崩						9		9	-
別途積立金の積立							4,000	4,000	-
剰余金の配当								795	795
当期純利益								4,484	4,484
自己株式の取得									
株主資本以外の項目の当期変動額（純額）									
当期変動額合計	-	-	-	-	2	9	4,000	298	3,688
当期末残高	1,594	1,746	13	398	658	-	38,235	5,079	44,371

	株主資本		評価・換算差額等		純資産合計
	自己株式	株主資本合計	その他有価証券評価差額金	評価・換算差額等合計	
当期首残高	948	43,088	6,845	6,845	49,934
当期変動額					
固定資産圧縮積立金の積立		-			-
固定資産圧縮積立金の取崩		-			-
固定資産圧縮特別勘定積立金の取崩		-			-
別途積立金の積立		-			-
剰余金の配当		795			795
当期純利益		4,484			4,484
自己株式の取得	0	0			0
株主資本以外の項目の当期変動額（純額）			559	559	559
当期変動額合計	0	3,688	559	559	4,248
当期末残高	948	46,777	7,405	7,405	54,182

【注記事項】

(重要な会計方針)

1. 有価証券の評価基準及び評価方法

(1) 子会社株式及び関連会社株式

移動平均法による原価法

(2) その他有価証券

時価のあるもの

決算期末日の市場価格等に基づく時価法（評価差額は全部純資産直入法により処理し、売却原価は移動平均法により算定）

時価のないもの

移動平均法による原価法

2. デリバティブ等の評価基準及び評価方法

デリバティブ

時価法

3. たな卸資産の評価基準及び評価方法

(1) 販売用不動産

個別法による原価法（貸借対照表価額については収益性の低下に基づく簿価切下げの方法により算定）

(2) 未成工事支出金

個別法による原価法

(3) 材料貯蔵品

移動平均法による原価法（貸借対照表価額については収益性の低下に基づく簿価切下げの方法により算定）

4. 固定資産の減価償却の方法

(1) 有形固定資産（リース資産を除く）

定率法（但し、平成10年4月1日以降取得した建物並びに平成28年4月1日以降に取得した建物附属設備及び構築物については、定額法によっております。）

なお、主な耐用年数は以下の通りであります。

建物 3～50年

機械装置 2～10年

(2) 無形固定資産（リース資産を除く）

定額法

なお、自社利用のソフトウェアについては、社内における利用可能期間（5年）に基づく定額法によっております。

(3) リース資産

所有権移転外ファイナンス・リース取引に係るリース資産については、リース期間を耐用年数とし、残存価額を零とする定額法によっております。

## 5. 引当金の計上基準

### (1) 貸倒引当金

売上債権、貸付金等の債権の貸倒による損失に備えるため、一般債権については貸倒実績率により、貸倒懸念債権等特定の債権については個別に回収可能性を勘案し、回収不能見込額を計上しております。

### (2) 完成工事補償引当金

完成工事に係る瑕疵担保の費用に備えるため、当期の完成工事高に対する将来の見積補償額に基づいて計上しております。

### (3) 工事損失引当金

受注工事の損失に備えるため、手持受注工事のうち期末において損失が確実視され、かつ、その金額を合理的に見積もる事ができる工事については、翌期以降に発生が見込まれる損失額を計上しております。

### (4) 賞与引当金

従業員の賞与の支払いに備えて、賞与支給見込額の当期負担額を計上しております。

### (5) 役員賞与引当金

役員の賞与の支払いに備えて、役員賞与支給見込額を計上しております。

### (6) 退職給付引当金

従業員の退職給付に備えるため、当期末における退職給付債務及び年金資産の見込額に基づき計上しております。

退職給付見込額の期間帰属方法

退職給付債務の算定にあたり、退職給付見込額を当期末までの期間に帰属させる方法については、給付算定式基準によっております。

数理計算上の差異の費用処理方法

数理計算上の差異は、その発生時の従業員の平均残存勤務期間以内の一定の年数（15年）による定額法により翌期から費用処理しております。

## 6. 完成工事高及び完成工事原価の計上基準

完成工事高の計上は、当期末までの進捗部分について成果の確実性が認められる工事については工事進行基準（工事の進捗率の見積りは原価比例法）を、その他の工事については工事完成基準を適用しております。

なお、工事進行基準による完成工事高は76,653百万円であります。

## 7. ヘッジ会計の方法

### (1) ヘッジ会計の方法

特例処理の要件を満たす金利スワップについて、特例処理を採用しております。

### (2) ヘッジ手段とヘッジ対象

ヘッジ手段 金利スワップ取引

ヘッジ対象 借入金の利息

### (3) ヘッジ方針

デリバティブ取引は内部管理規程に従い、金利変動のリスクを保有期間を通して効果的にヘッジする目的で利用しております。

### (4) ヘッジの有効性評価の方法

特例処理によっている金利スワップについては、有効性の評価を省略しております。

## 8. その他財務諸表作成のための基本となる重要な事項

### (1) 退職給付に係る会計処理

退職給付に係る未認識数理計算上の差異及び未認識過去勤務費用の未処理額の会計処理の方法は、連結財務諸表におけるこれらの会計処理の方法と異なっております。

### (2) 消費税等の会計処理

消費税及び地方消費税に相当する額の会計処理は、税抜方式によっております。

## (重要な会計上の見積り)

### 1. 工事進行基準による収益認識

(1) 当事業年度の財務諸表に計上した金額 76,653百万円

### (2) 識別した項目に係る重要な会計上の見積りの内容に関する情報

工事進行基準の適用にあたっては、当事業年度末において工事出来高に対応して発生した工事原価の見積工事原価総額に対する割合により算出した進捗率により完成工事高を計上しております。

工事原価総額の見積りの前提条件は必要に応じて見直しを行い、変更があった場合には、その影響額が信頼性をもって見積ることが可能となった事業年度に認識しております。また、将来工事原価総額の見積りの前提条件の変更等（工事契約の変更、悪天候による施工の遅延、建設資材単価や労務単価等の変動）により当初見積りの変更が発生する可能性があり、翌事業年度に係る財務諸表において認識する金額に重要な影響を与える可能性があります。

## (表示方法の変更)

### (「会計上の見積りの開示に関する会計基準」の適用)

「会計上の見積りの開示に関する会計基準」（企業会計基準第31号 2020年3月31日）を当事業年度の年度末に係る財務諸表から適用し、財務諸表に重要な会計上の見積りに関する注記を記載しております。

ただし、当該注記においては、当該会計基準第11号ただし書きに定める経過的な取扱いに従って、前事業年度に係る内容については記載しておりません。

(貸借対照表関係)

1. 関係会社に対する金銭債権及び金銭債務(区分表示したものを除く)

	前事業年度 (令和2年3月31日)	当事業年度 (令和3年3月31日)
短期金銭債権	5百万円	3百万円
長期金銭債権	5	4
短期金銭債務	1,053	1,110
長期金銭債務	0	0

2. 偶発債務

次の関係会社等について、債務保証を行っております。

	前事業年度 (令和2年3月31日)	当事業年度 (令和3年3月31日)
京都軌道建設(株)(金融機関からの借入)	17百万円	-百万円
従業員(金融機関からの借入)	6	6
門真市立中学校PFI事業(株)(注)	5	4
計	28	10

(注) 門真市立中学校PFI事業株式会社(当社の関連会社)の金融機関からの借入金について一切の債務を担保するため、劣後貸付債権根譲渡担保権設定契約を締結しております。

(損益計算書関係)

1. 固定資産売却益の内訳は下記の通りであります。

	前事業年度 (自 平成31年4月1日 至 令和2年3月31日)	当事業年度 (自 令和2年4月1日 至 令和3年3月31日)
構築物	- 百万円	0百万円
機械及び装置	23	-
工具器具・備品	-	0
計	23	0

2. 固定資産売却損の内訳は下記の通りであります。

	前事業年度 (自 平成31年4月1日 至 令和2年3月31日)	当事業年度 (自 令和2年4月1日 至 令和3年3月31日)
土地及び建物	50百万円	- 百万円
工具器具・備品	-	0
計	50	0

3. 固定資産除却損の内訳は下記の通りであります。

	前事業年度 (自 平成31年4月1日 至 令和2年3月31日)	当事業年度 (自 令和2年4月1日 至 令和3年3月31日)
建物	16百万円	26百万円
構築物	0	6
機械及び装置	0	0
車両運搬具	0	0
工具器具・備品	2	1
計	19	34

(有価証券関係)

子会社株式及び関連会社株式(当事業年度の貸借対照表計上額は子会社株式518百万円、関連会社株式33百万円、前事業年度の貸借対照表計上額は子会社株式518百万円、関連会社株式33百万円)は、市場価格がなく、時価を把握する事が極めて困難と認められる事から、記載しておりません。



( 税効果会計関係 )

1. 繰延税金資産及び繰延税金負債の発生の主な原因別の内訳

	前事業年度 ( 令和 2 年 3 月 31 日 )	当事業年度 ( 令和 3 年 3 月 31 日 )
<b>繰延税金資産</b>		
退職給付引当金	638百万円	733百万円
賞与引当金	785	740
投資有価証券評価損	167	158
販売用不動産評価損	143	143
貸倒引当金	20	15
その他	287	272
繰延税金資産小計	2,042	2,063
評価性引当額	407	398
繰延税金資産合計	1,635	1,665
<b>繰延税金負債</b>		
その他有価証券評価差額金	2,992	3,228
固定資産圧縮引当金	295	290
繰延税金負債合計	3,287	3,518
繰延税金資産（負債）の純額	1,652	1,853

2. 法定実効税率と税効果会計適用後の法人税等の負担率との間に重要な差異があるときの、当該差異の原因となった主要な項目別の内訳

法定実効税率と税効果会計適用後の法人税等の負担率との間の差異が法定実効税率の100分の5以下であるため注記を省略しております。

( 重要な後発事象 )

該当事項はありません。

【附属明細表】  
 【有価証券明細表】  
 【株式】

		銘柄	株式数(株)	貸借対照表計上額 (百万円)
投資有価証券	その他 有価証券	東海旅客鉄道(株)	550,000	9,102
		(株)FUJI	568,800	1,612
		東鉄工業(株)	464,815	1,230
		第一建設工業(株)	437,000	847
		ライト工業(株)	215,000	404
		日東工業(株)	186,000	377
		コムシスホールディングス(株)	97,704	333
		新生テクノス(株)	530,000	291
		(株)オリバー	100,000	290
		リゾートトラスト(株)	150,336	277
		(株)サンゲツ	139,040	233
		双葉鉄道工業(株)	390	218
		(株)三菱UFJフィナンシャル・グループ	350,000	207
		岡谷鋼機(株)	20,200	184
		(株)協和エクシオ	62,000	181
		(株)みずほフィナンシャルグループ	73,600	117
		瀧上工業(株)	19,400	111
		中部国際空港(株)	2,046	102
		愛知環状鉄道(株)	1,020	102
		首都圏新都市鉄道(株)	2,000	100
		名糖産業(株)	62,000	93
		丸美産業(株)	110,000	75
		(株)ほくほくフィナンシャルグループ	64,100	65
		(株)大垣共立銀行	28,600	63
		ユタカフーズ(株)	31,000	58
		東海東京フィナンシャル・ホールディングス(株)	140,000	56
		(株)愛知県建設会館	13,324	36
		(株)りそなホールディングス	75,100	34
		東山フィルム(株)	36,523	33
		(株)愛知銀行	7,500	22
その他(26銘柄)	573,250	183		
計			5,110,748	17,049

【有形固定資産等明細表】

資産の種類	当期首残高 (百万円)	当期増加額 (百万円)	当期減少額 (百万円)	当期末残高 (百万円)	当期末減価償却 累計額又は 償却累計額 (百万円)	当期償却額 (百万円)	差引当期末 残高 (百万円)
有形固定資産							
建物	12,099	521	42 (4)	12,578	5,730	394	6,847
構築物	590	63	15 (0)	638	445	21	193
機械及び装置	2,749	87	118	2,718	2,393	139	325
車両運搬具	196	12	3	205	160	27	45
工具器具・備品	3,209	320	104	3,424	3,063	271	361
土地	3,792	-	6 (6)	3,785	-	-	3,785
建設仮勘定	120	551	635	35	-	-	35
有形固定資産計	22,757	1,557	927 (11)	23,388	11,793	854	11,594
無形固定資産							
ソフトウェア	921	29	52	898	531	180	367
その他	29	2	0	31	7	1	23
無形固定資産計	950	32	52	930	538	181	391
長期前払費用	100	13	28	85	42	28	42

(注)「当期減少額」欄の( )内は内書きで、減損損失の計上額であります。

【引当金明細表】

区分	当期首残高 (百万円)	当期増加額 (百万円)	当期減少額 (目的使用) (百万円)	当期減少額 (その他) (百万円)	当期末残高 (百万円)
貸倒引当金	70	0	-	20	50
完成工事補償引当金	24	14	16	-	22
工事損失引当金	63	64	63	-	64
賞与引当金	2,567	2,420	2,567	-	2,420
役員賞与引当金	68	51	68	-	51

(注) 貸倒引当金の当期減少額(その他)は、洗替による戻入額16百万円、債権回収による取崩額4百万円であります。

(2) 【主な資産及び負債の内容】

連結財務諸表を作成しているため、記載を省略しております。

(3) 【その他】

該当事項はありません。

## 第6【提出会社の株式事務の概要】

事業年度	4月1日から3月31日まで
定時株主総会	6月中
基準日	3月31日
剰余金の配当の基準日	9月30日 3月31日
1単元の株式数	100株
単元未満株式の買取り	
取扱場所	(特別口座) 名古屋市中区栄三丁目15番33号 三井住友信託銀行株式会社 証券代行部
株主名簿管理人	(特別口座) 東京都千代田区丸の内一丁目4番1号 三井住友信託銀行株式会社
取次所	
買取手数料	当社の定める1単元当たりの売買委託手数料相当額を買い取った単元未満株式数で按分した額。
公告掲載方法	電子公告により行います。但し、電子公告による事ができない事故その他やむを得ない事由が生じたときは、日本経済新聞に掲載して行います。 公告掲載URL <a href="http://www.meikokensetsu.co.jp/ir/koukoku">http://www.meikokensetsu.co.jp/ir/koukoku</a>
株主に対する特典	該当ありません。

(注) 当会社の単元未満株式を有する株主(実質株主を含む)は、その有する単元未満株式について以下に掲げる権利以外の権利を行使する事はできません。

- (1) 会社法第189条第2項各号に掲げる権利
- (2) 会社法第166条第1項の規定による請求をする権利
- (3) 株主の有する株式数に応じて募集株式の割当て及び募集新株予約権の割当てを受ける権利
- (4) 単元未満株式の数と併せて単元株式数となる数の株式を売り渡す事を請求する権利

## 第7【提出会社の参考情報】

### 1【提出会社の親会社等の情報】

当社は、金融商品取引法第24条の7第1項に規定する親会社等はありません。

### 2【その他の参考情報】

当事業年度の開始日から、本有価証券報告書提出日までの間において、東海財務局長に提出した書類は、次の通りであります。

#### (1) 有価証券報告書及びその添付書類並びに確認書

第79期（自 平成31年4月1日 至 令和2年3月31日）令和2年6月26日提出

#### (2) 内部統制報告書及びその添付書類

令和2年6月26日提出

#### (3) 四半期報告書及び確認書

第80期第1四半期（自 令和2年4月1日 至 令和2年6月30日）令和2年8月11日提出

第80期第2四半期（自 令和2年7月1日 至 令和2年9月30日）令和2年11月10日提出

第80期第3四半期（自 令和2年10月1日 至 令和2年12月31日）令和3年2月8日提出

#### (4) 臨時報告書

令和2年6月30日提出

企業内容等の開示に関する内閣府令第19条第2項第9号の2（株主総会における議決権行使の結果）に基づく臨時報告書であります。

#### (5) 臨時報告書の訂正報告書

令和2年9月30日提出

令和2年6月30日提出の臨時報告書（株主総会における議決権行使の結果）に係る訂正報告書であります。

## 第二部【提出会社の保証会社等の情報】

該当事項はありません。

独立監査人の監査報告書及び内部統制監査報告書

令和3年6月25日

名工建設株式会社

取締役会 御中

EY新日本有限責任監査法人

名古屋事務所

指定有限責任社員  
業務執行社員 公認会計士 水野 大 印

指定有限責任社員  
業務執行社員 公認会計士 水谷 洋隆 印

<財務諸表監査>

監査意見

当監査法人は、金融商品取引法第193条の2第1項の規定に基づく監査証明を行うため、「経理の状況」に掲げられている名工建設株式会社の令和2年4月1日から令和3年3月31日までの連結会計年度の連結財務諸表、すなわち、連結貸借対照表、連結損益計算書、連結包括利益計算書、連結株主資本等変動計算書、連結キャッシュ・フロー計算書、連結財務諸表作成のための基本となる重要な事項、その他の注記及び連結附属明細表について監査を行った。

当監査法人は、上記の連結財務諸表が、我が国において一般に公正妥当と認められる企業会計の基準に準拠して、名工建設株式会社及び連結子会社の令和3年3月31日現在の財政状態並びに同日をもって終了する連結会計年度の経営成績及びキャッシュ・フローの状況を、全ての重要な点において適正に表示しているものと認める。

監査意見の根拠

当監査法人は、我が国において一般に公正妥当と認められる監査の基準に準拠して監査を行った。監査の基準における当監査法人の責任は、「連結財務諸表監査における監査人の責任」に記載されている。当監査法人は、我が国における職業倫理に関する規定に従って、会社及び連結子会社から独立しており、また、監査人としてのその他の倫理上の責任を果たしている。当監査法人は、意見表明の基礎となる十分かつ適切な監査証拠を入手したと判断している。

監査上の主要な検討事項

監査上の主要な検討事項とは、当連結会計年度の連結財務諸表の監査において、監査人が職業的専門家として特に重要であると判断した事項である。監査上の主要な検討事項は、連結財務諸表全体に対する監査の実施過程及び監査意見の形成において対応した事項であり、当監査法人は、当該事項に対して個別に意見を表明するものではない。



建設事業における工事進行基準	
監査上の主要な検討事項の内容及び決定理由	監査上の対応
<p>注記事項（連結財務諸表作成のための基本となる重要な事項）4 会計方針に関する事項（5）重要な収益及び費用の計上基準及び注記事項（重要な会計上の見積り）に記載のとおり、会社及び連結子会社は、完成工事高及び完成工事原価の計上基準として、当連結会計年度末までの進捗部分について成果の確実性が認められる工事については工事進行基準（進捗度の見積りは原価比例法）を、その他の工事については工事完成基準を適用している。</p> <p>当連結会計年度に工事進行基準に基づいて計上した建設事業セグメントの完成工事高の金額は、77,844百万円であり、連結売上高の87.8%を占めている。</p> <p>工事進行基準による収益は、工事進捗度に基づき測定され、進捗度は工事の総原価見積額に対する連結会計年度末までの発生原価の割合に基づき算定される。</p> <p>工事は個別性が強く、基本的な仕様や作業内容が顧客の指図に基づいて行われることから、工事原価総額の見積りにあたっては画一的な判断尺度を得られにくい。このため、工事原価総額の見積りは、工事に対する専門的な知識と施工経験を有する工事現場責任者による一定の仮定と判断を伴い不確実性を伴うものとなる。</p> <p>また、工事は一般に長期にわたることから、工事の進行途上における工事契約の変更、悪天候による施工の遅延、建設資材単価や労務単価等の変動が生じる場合があり、工事原価総額の適時・適切な見直しには複雑性が伴う。</p> <p>以上から、当監査法人は、工事収益及び工事進捗度の計算にあたり、工事原価総額の見積りが、当連結会計年度において特に重要であり、監査上の主要な検討事項に該当するものと判断した。</p>	<p>当監査法人は、工事進行基準における工事原価総額の見積りの妥当性を検討するに当たり、主として以下の監査手続を実施した。</p> <p>（1） 内部統制の評価</p> <p>工事原価総額の見積りに関する会社の以下の内部統制の整備・運用状況を評価した。</p> <ul style="list-style-type: none"> <li>・工事原価総額の見積りの基礎となる実施予算書（工事の原価管理のために作成され承認された予算書）が専門的な知識と施工経験を有する工事現場責任者により作成され、必要な承認により信頼性を確保するための統制。</li> <li>・工事原価総額の各要素について、外部から入手した見積書など客観的な価格により詳細に積上げて計算していることを確認するための体制。</li> <li>・工事の施工状況や実際の原価の発生額、あるいは顧客からの仕様変更指示に応じて、適時に工事原価総額の見積りの改訂が行われる体制。</li> <li>・工事の損益管理、進捗度について、工事原価の信頼性に責任を持つ工事原価管理部署が適時・適切にモニタリングを行う体制。</li> </ul> <p>（2） 工事原価総額の見積りの妥当性の評価</p> <p>工事請負額、工事損益、工事内容、工事の施工状況等の内容に照らして、工事原価総額の見積りの不確実性が相対的に高い工事を識別し、以下の監査手続を実施した。</p> <ul style="list-style-type: none"> <li>・工事原価総額の見積りについて、その計算の基礎となる実施予算書と照合し、見積原価が建設工事請負契約の工事事目的物に照らして整合しているか、工種ごとに積上げにより計算されているか、また、実施予算書の中に、将来の不確実性に対応することを理由として異常な金額の調整項目が入っていないかどうか検討した。</li> <li>・当初の工事原価総額について、既発生原価と今後発生予定の工事原価の見積額のそれぞれと比較し、当該変動が一定の基準以上のものについては、工事原価管理責任者への質問、工事変更図面や工程表及び下請業者からの見積書との照合により、その変動内容が工事の実態が反映されたものであるかどうか検討した。</li> <li>・工事原価管理責任者に、工事の進捗状況及び工事原価総額の変動の要否の判断について質問を行い、工程表や原価の発生状況に照らして回答の合理性を検討した。</li> <li>・工事現場の視察を行い、工事の施工状況が工事原価総額の見積り及び進捗度と整合しているか検討した。</li> <li>・工事原価総額の事前の見積額とその確定額又は再見積額を比較することによって、工事原価総額の見積りプロセスを評価した。</li> </ul>

連結財務諸表に対する経営者並びに監査役及び監査役会の責任

経営者の責任は、我が国において一般に公正妥当と認められる企業会計の基準に準拠して連結財務諸表を作成し適正に表示することにある。これには、不正又は誤謬による重要な虚偽表示のない連結財務諸表を作成し適正に表示するために経営者が必要と判断した内部統制を整備及び運用することが含まれる。

連結財務諸表を作成するに当たり、経営者は、継続企業の前提に基づき連結財務諸表を作成することが適切であるかどうかを評価し、我が国において一般に公正妥当と認められる企業会計の基準に基づいて継続企業に関する事項を開示する必要がある場合には当該事項を開示する責任がある。

監査役及び監査役会の責任は、財務報告プロセスの整備及び運用における取締役の職務の執行を監視することにある。

## 連結財務諸表監査における監査人の責任

監査人の責任は、監査人が実施した監査に基づいて、全体としての連結財務諸表に不正又は誤謬による重要な虚偽表示がないかどうかについて合理的な保証を得て、監査報告書において独立の立場から連結財務諸表に対する意見を表明することにある。虚偽表示は、不正又は誤謬により発生する可能性があり、個別に又は集計すると、連結財務諸表の利用者の意思決定に影響を与えると合理的に見込まれる場合に、重要性があると判断される。

監査人は、我が国において一般に公正妥当と認められる監査の基準に従って、監査の過程を通じて、職業的専門家としての判断を行い、職業的懐疑心を保持して以下を実施する。

- ・ 不正又は誤謬による重要な虚偽表示リスクを識別し、評価する。また、重要な虚偽表示リスクに対応した監査手続を立案し、実施する。監査手続の選択及び適用は監査人の判断による。さらに、意見表明の基礎となる十分かつ適切な監査証拠を入手する。
- ・ 連結財務諸表監査の目的は、内部統制の有効性について意見表明するためのものではないが、監査人は、リスク評価の実施に際して、状況に応じた適切な監査手続を立案するために、監査に関連する内部統制を検討する。
- ・ 経営者が採用した会計方針及びその適用方法の適切性、並びに経営者によって行われた会計上の見積りの合理性及び関連する注記事項の妥当性を評価する。
- ・ 経営者が継続企業を前提として連結財務諸表を作成することが適切であるかどうか、また、入手した監査証拠に基づき、継続企業の前提に重要な疑義を生じさせるような事象又は状況に関して重要な不確実性が認められるかどうか結論付ける。継続企業の前提に関する重要な不確実性が認められる場合は、監査報告書において連結財務諸表の注記事項に注意を喚起すること、又は重要な不確実性に関する連結財務諸表の注記事項が適切でない場合は、連結財務諸表に対して除外事項付意見を表明することが求められている。監査人の結論は、監査報告書日までに入手した監査証拠に基づいているが、将来の事象や状況により、企業は継続企業として存続できなくなる可能性がある。
- ・ 連結財務諸表の表示及び注記事項が、我が国において一般に公正妥当と認められる企業会計の基準に準拠しているかどうかとともに、関連する注記事項を含めた連結財務諸表の表示、構成及び内容、並びに連結財務諸表が基礎となる取引や会計事象を適正に表示しているかどうかを評価する。
- ・ 連結財務諸表に対する意見を表明するために、会社及び連結子会社の財務情報に関する十分かつ適切な監査証拠を入手する。監査人は、連結財務諸表の監査に関する指示、監督及び実施に関して責任がある。監査人は、単独で監査意見に対して責任を負う。

監査人は、監査役及び監査役会に対して、計画した監査の範囲とその実施時期、監査の実施過程で識別した内部統制の重要な不備を含む監査上の重要な発見事項、及び監査の基準で求められているその他の事項について報告を行う。

監査人は、監査役及び監査役会に対して、独立性についての我が国における職業倫理に関する規定を遵守したこと、並びに監査人の独立性に影響を与えると合理的に考えられる事項、及び阻害要因を除去又は軽減するためにセーフガードを講じている場合はその内容について報告を行う。

監査人は、監査役及び監査役会と協議した事項のうち、当連結会計年度の連結財務諸表の監査で特に重要であると判断した事項を監査上の主要な検討事項と決定し、監査報告書において記載する。ただし、法令等により当該事項の公表が禁止されている場合や、極めて限定的ではあるが、監査報告書において報告することにより生じる不利益が公共の利益を上回ると合理的に見込まれるため、監査人が報告すべきでないと判断した場合は、当該事項を記載しない。

### < 内部統制監査 >

#### 監査意見

当監査法人は、金融商品取引法第193条の2第2項の規定に基づく監査証明を行うため、名工建設株式会社の令和3年3月31日現在の内部統制報告書について監査を行った。

当監査法人は、名工建設株式会社が令和3年3月31日現在の財務報告に係る内部統制は有効であると表示した上記の内部統制報告書が、我が国において一般に公正妥当と認められる財務報告に係る内部統制の評価の基準に準拠して、財務報告に係る内部統制の評価結果について、全ての重要な点において適正に表示しているものと認める。

#### 監査意見の根拠

当監査法人は、我が国において一般に公正妥当と認められる財務報告に係る内部統制の監査の基準に準拠して内部統制監査を行った。財務報告に係る内部統制の監査の基準における当監査法人の責任は、「内部統制監査における監査人の責任」に記載されている。当監査法人は、我が国における職業倫理に関する規定に従って、会社及び連結子会社から独立しており、また、監査人としてのその他の倫理上の責任を果たしている。当監査法人は、意見表明の基礎となる十分かつ適切な監査証拠を入手したと判断している。

#### 内部統制報告書に対する経営者並びに監査役及び監査役会の責任

経営者の責任は、財務報告に係る内部統制を整備及び運用し、我が国において一般に公正妥当と認められる財務報告に係る内部統制の評価の基準に準拠して内部統制報告書を作成し適正に表示することにある。

監査役及び監査役会の責任は、財務報告に係る内部統制の整備及び運用状況を監視、検証することにある。

なお、財務報告に係る内部統制により財務報告の虚偽の記載を完全には防止又は発見することができない可能性がある。

#### 内部統制監査における監査人の責任

監査人の責任は、監査人が実施した内部統制監査に基づいて、内部統制報告書に重要な虚偽表示がないかどうかについて合理的な保証を得て、内部統制監査報告書において独立の立場から内部統制報告書に対する意見を表明することにある。

監査人は、我が国において一般に公正妥当と認められる財務報告に係る内部統制の監査の基準に従って、監査の過程を通じて、職業的専門家としての判断を行い、職業的懐疑心を保持して以下を実施する。

- ・ 内部統制報告書における財務報告に係る内部統制の評価結果について監査証拠を入手するための監査手続を実施する。内部統制監査の監査手続は、監査人の判断により、財務報告の信頼性に及ぼす影響の重要性に基づいて選択及び適用される。
- ・ 財務報告に係る内部統制の評価範囲、評価手続及び評価結果について経営者が行った記載を含め、全体としての内部統制報告書の表示を検討する。
- ・ 内部統制報告書における財務報告に係る内部統制の評価結果に関する十分かつ適切な監査証拠を入手する。監査人は、内部統制報告書の監査に関する指示、監督及び実施に関して責任がある。監査人は、単独で監査意見に対して責任を負う。

監査人は、監査役及び監査役会に対して、計画した内部統制監査の範囲とその実施時期、内部統制監査の実施結果、識別した内部統制の開示すべき重要な不備、その是正結果、及び内部統制の監査の基準で求められているその他の事項について報告を行う。

監査人は、監査役及び監査役会に対して、独立性についての我が国における職業倫理に関する規定を遵守したこと、並びに監査人の独立性に影響を与えると合理的に考えられる事項、及び阻害要因を除去又は軽減するためにセーフガードを講じている場合はその内容について報告を行う。

#### 利害関係

会社及び連結子会社と当監査法人又は業務執行社員との間には、公認会計士法の規定により記載すべき利害関係はない。

以 上

---

(注) 1. 上記は、監査報告書の原本に記載された事項を電子化したものであり、その原本は当社が別途保管しております。

2. X B R L データは監査の対象には含まれていません。

## 独立監査人の監査報告書

令和3年6月25日

名工建設株式会社

取締役会 御中

EY新日本有限責任監査法人

名古屋事務所

指定有限責任社員  
業務執行社員 公認会計士 水野 大 印

指定有限責任社員  
業務執行社員 公認会計士 水谷 洋隆 印

### 監査意見

当監査法人は、金融商品取引法第193条の2第1項の規定に基づく監査証明を行うため、「経理の状況」に掲げられている名工建設株式会社の令和2年4月1日から令和3年3月31日までの第80期事業年度の財務諸表、すなわち、貸借対照表、損益計算書、株主資本等変動計算書、重要な会計方針、その他の注記及び附属明細表について監査を行った。

当監査法人は、上記の財務諸表が、我が国において一般に公正妥当と認められる企業会計の基準に準拠して、名工建設株式会社の令和3年3月31日現在の財政状態及び同日をもって終了する事業年度の経営成績を、全ての重要な点において適正に表示しているものと認める。

### 監査意見の根拠

当監査法人は、我が国において一般に公正妥当と認められる監査の基準に準拠して監査を行った。監査の基準における当監査法人の責任は、「財務諸表監査における監査人の責任」に記載されている。当監査法人は、我が国における職業倫理に関する規定に従って、会社から独立しており、また、監査人としてのその他の倫理上の責任を果たしている。当監査法人は、意見表明の基礎となる十分かつ適切な監査証拠を入手したと判断している。

### 監査上の主要な検討事項

監査上の主要な検討事項とは、当事業年度の財務諸表の監査において、監査人が職業的専門家として特に重要であると判断した事項である。監査上の主要な検討事項は、財務諸表全体に対する監査の実施過程及び監査意見の形成において対応した事項であり、当監査法人は、当該事項に対して個別に意見を表明するものではない。

### 建設事業における工事進行基準

連結財務諸表の監査報告書に記載されている監査上の主要な検討事項（建設事業における工事進行基準）と同一内容であるため、記載を省略している。

### 財務諸表に対する経営者並びに監査役及び監査役会の責任

経営者の責任は、我が国において一般に公正妥当と認められる企業会計の基準に準拠して財務諸表を作成し適正に表示することにある。これには、不正又は誤謬による重要な虚偽表示のない財務諸表を作成し適正に表示するために経営者が必要と判断した内部統制を整備及び運用することが含まれる。

財務諸表を作成するに当たり、経営者は、継続企業的前提に基づき財務諸表を作成することが適切であるかどうかを評価し、我が国において一般に公正妥当と認められる企業会計の基準に基づいて継続企業に関する事項を開示する必要がある場合には当該事項を開示する責任がある。

監査役及び監査役会の責任は、財務報告プロセスの整備及び運用における取締役の職務の執行を監視することにある。

### 財務諸表監査における監査人の責任

監査人の責任は、監査人が実施した監査に基づいて、全体としての財務諸表に不正又は誤謬による重要な虚偽表示がないかどうかについて合理的な保証を得て、監査報告書において独立の立場から財務諸表に対する意見を表明することにある。虚偽表示は、不正又は誤謬により発生する可能性があり、個別に又は集計すると、財務諸表の利用者の意思決定に影響を与えると合理的に見込まれる場合に、重要性があると判断される。

監査人は、我が国において一般に公正妥当と認められる監査の基準に従って、監査の過程を通じて、職業的専門家としての判断を行い、職業的懐疑心を保持して以下を実施する。

- ・ 不正又は誤謬による重要な虚偽表示リスクを識別し、評価する。また、重要な虚偽表示リスクに対応した監査手続を立案し、実施する。監査手続の選択及び適用は監査人の判断による。さらに、意見表明の基礎となる十分かつ適切な監査証拠を入手する。
- ・ 財務諸表監査の目的は、内部統制の有効性について意見表明するためのものではないが、監査人は、リスク評価の実施に際して、状況に応じた適切な監査手続を立案するために、監査に関連する内部統制を検討する。
- ・ 経営者が採用した会計方針及びその適用方法の適切性、並びに経営者によって行われた会計上の見積りの合理性及び関連する注記事項の妥当性を評価する。
- ・ 経営者が継続企業を前提として財務諸表を作成することが適切であるかどうか、また、入手した監査証拠に基づき、継続企業の前提に重要な疑義を生じさせるような事象又は状況に関して重要な不確実性が認められるかどうか結論付ける。継続企業の前提に関する重要な不確実性が認められる場合は、監査報告書において財務諸表の注記事項に注意を喚起すること、又は重要な不確実性に関する財務諸表の注記事項が適切でない場合は、財務諸表に対して除外事項付意見を表明することが求められている。監査人の結論は、監査報告書日までに入手した監査証拠に基づいているが、将来の事象や状況により、企業は継続企業として存続できなくなる可能性がある。
- ・ 財務諸表の表示及び注記事項が、我が国において一般に公正妥当と認められる企業会計の基準に準拠しているかどうかとともに、関連する注記事項を含めた財務諸表の表示、構成及び内容、並びに財務諸表が基礎となる取引や会計事象を適正に表示しているかどうかを評価する。

監査人は、監査役及び監査役会に対して、計画した監査の範囲とその実施時期、監査の実施過程で識別した内部統制の重要な不備を含む監査上の重要な発見事項、及び監査の基準で求められているその他の事項について報告を行う。

監査人は、監査役及び監査役会に対して、独立性についての我が国における職業倫理に関する規定を遵守したこと、並びに監査人の独立性に影響を与えると合理的に考えられる事項、及び阻害要因を除去又は軽減するためにセーフガードを講じている場合はその内容について報告を行う。

監査人は、監査役及び監査役会と協議した事項のうち、当事業年度の財務諸表の監査で特に重要であると判断した事項を監査上の主要な検討事項と決定し、監査報告書において記載する。ただし、法令等により当該事項の公表が禁止されている場合や、極めて限定的ではあるが、監査報告書において報告することにより生じる不利益が公共の利益を上回ると合理的に見込まれるため、監査人が報告すべきでないと判断した場合は、当該事項を記載しない。

#### 利害関係

会社と当監査法人又は業務執行社員との間には、公認会計士法の規定により記載すべき利害関係はない。

以 上

(注) 1 . 上記は、監査報告書の原本に記載された事項を電子化したものであり、その原本は当社が別途保管しております。

2 . X B R L データは監査の対象には含まれていません。