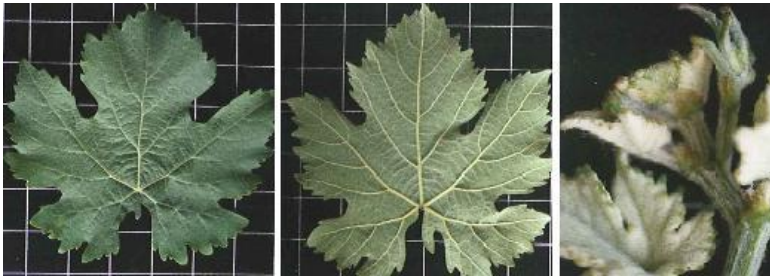


Espadeiro (Ferrol)



Origen

- El origen de esta variedad se desconoce, si bien se cultiva frecuentemente en la provincia gallega de Orense.

Sinonimias

- Torneiro, Ferrol.

Fenología (variedad referencia Chasselas)

- Época de desborre: media.
- Época de maduración: media-tardía.

Ampelografía

SUMIDAD		
<i>Apertura extremidad</i>		<i>Completamente abierta</i>
<i>Pelos prostrados extremidad</i>	<i>Pigmentación</i>	<i>Nula o muy baja</i>
	<i>Densidad</i>	<i>Alta</i>
PÁMPANO		
<i>Color entrenudo</i>	<i>Cara dorsal</i>	<i>Verde con rayas rojas</i>
	<i>Cara ventral</i>	<i>Verde</i>
<i>Color nudo</i>	<i>Cara dorsal</i>	<i>Verde-verde con rayas rojas</i>
	<i>Cara ventral</i>	<i>Verde</i>
<i>Densidad pelos tumbados</i>	<i>En nudo</i>	<i>Nula o muy baja</i>
	<i>En entrenudo</i>	<i>Baja</i>
HOJA JOVEN		
<i>Intensidad antocianica de las 6 hojas terminales</i>		<i>Medía</i>
<i>Densidad pelos tumbados</i>		<i>Fuerte</i>
HOJA ADULTA		
<i>Tamaño limbo</i>		<i>Medio</i>
<i>Forma del limbo</i>		<i>Pentagonal</i>
<i>Número de lóbulos</i>		<i>Siete</i>
<i>Disposición de lóbulos del seno peciolar</i>		<i>Poco abierto, en lira</i>
<i>Hinchazón del haz</i>		<i>Alabeado</i>
<i>Perfil en sección transversal</i>		<i>Abiertos</i>
<i>Profundidad y disposición de los lóbulos de los senos</i>		<i>Lóbulos abiertos</i>
<i>Pigmentación del haz</i>		<i>Nula</i>
<i>Densidad entre nervios principales</i>	<i>Pelos tumbados</i>	<i>Baja- media</i>
	<i>Pelos erguidos</i>	<i>Nula o muy baja</i>
<i>Densidad pelos sobre el peciolo</i>		<i>Baja</i>
<i>Forma de dientes</i>		<i>Rectilíneos-convexos</i>
<i>Longitud dientes</i>		<i>Longitud media, relación longitud-anchura media</i>
RACIMO		
<i>Tamaño</i>		<i>Pequeño- mediano</i>
<i>Compacidad</i>		<i>Medio-compacto</i>
<i>Longitud pedúnculo</i>		<i>Muy corto</i>
BAYA		
<i>Tamaño</i>		<i>Pequeño</i>
<i>Uniformidad tamaño</i>		<i>Uniforme</i>
<i>Color epidermis</i>		<i>Azul-negra</i>
<i>Forma perfil</i>		<i>Esférica</i>
<i>Separación pedicelo</i>		<i>Difícil</i>
<i>Grosor piel</i>		<i>Fina</i>
<i>Pigmentación pulpa</i>		<i>Ausente</i>
<i>Consistencia pulpa</i>		<i>Muy jugosa</i>
<i>Suculencia pulpa</i>		
<i>Sabores particulares</i>		<i>Ninguno</i>
<i>Formación pepitas</i>		<i>Presentes</i>
SARMIENTO		
<i>Color</i>		<i>Marrón</i>
<i>Relieve superficie</i>		<i>Estríada</i>

Características agronómicas

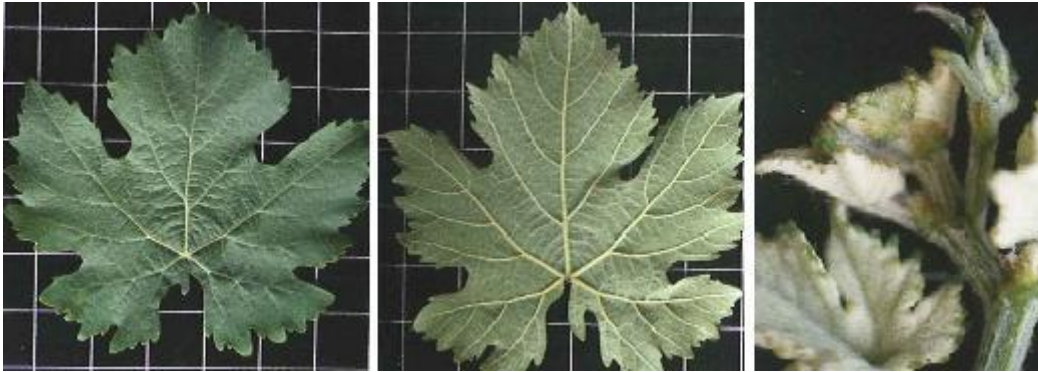
- Planta medianamente vigorosa, porte erguido.
- Fertilidad media. Medianamente productiva, racimo de tamaño mediano.
- Medianamente resistente a la sequía, se adapta mejor a terrenos sueltos.

- Admite poda corta, aunque se comporta mejor con poda larga.

Potencial enológico

- Grado alcohólico medio, color cereza oscuro, posee aromas frutales intensos y un cierto tono a especias que recuerda a Cabernet Sauvignon, acidez alta, vino con mucha personalidad, cuerpo y calidad.
- Se elabora como vino joven mezclado con otras variedades tintas y blancas. Es una variedad excelente para elaborarla como monovarietal con un ligero paso por barrica de roble.

Hoja (haz y envés) y pámpano joven



Racimo



Distribución geográfica

