



SZTUKA KRYTYCZNA  
NOWE POKOLENIE PO 1989

Aukcja 14 listopada 2019 Warszawa





# SZTUKA KRYTYCZNA

NOWE POKOLENIE PO 1989

AUKCJA

14 LISTOPADA 2019 (CZWARTEK)

GODZ. 20

WYSTAWA OBIEKTÓW

2 – 14 LISTOPADA 2019 R.

PONIEDZIAŁEK – PIĄTEK W GODZINACH OD 11 DO 19

SOBOTA W GODZINACH OD 11 DO 16

MIEJSCE AUKCJI I WYSTAWY

DOM AUKCYJNY DESA UNICUM

UL. PIĘKNA 1A, WARSZAWA

KOORDYNATORZY AUKCJI

Artur Dumanowski, Redakcja katalogu, a.dumanowski@desa.pl, 22 163 66 42, 795 122 725

Michał Bolka, Koordynator sprzedaży, m.bolka@desa.pl, 22 163 67 03, 664 981 449

ZLECENIA LICYTACJI

zlecenia@desa.pl, tel. 22 163 67 00

Sevens



## INDEKS

---

Bałka Mirosław **217**

Górna Katarzyna **209**

Kozyra Katarzyna **206-208**

Kulik Zofia **204**

Kuzyszyn Konrad **212-213**

KwieKulik **205**

Lach-Lachowicz Natalia **214-215**

Libera Zbigniew **201-203**

Mamzeta (Zielińska) Monika **227**

Niesterowicz Anna **221**

Nieznalska Dorota **211**

Partum Ewa **216**

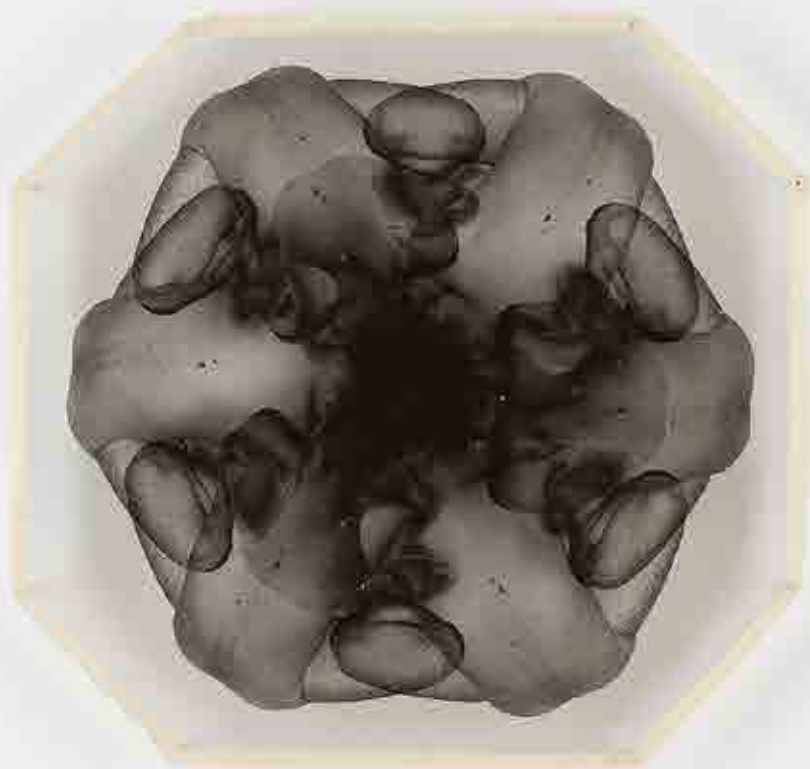
Przyjemska Mariola **222-225**

Rajkowska Joanna **218-219**

Rumas Robert **220**

Wodiczko Krzysztof **210**

Żebrowska Alicja **226**



---

**OKŁADKA FRONT** poz. 206 Katarzyna Kozyra, Piramida zwierząt, 1993 (2018) r. • **II OKŁADKA** poz. 211 Dorota Nieznalska, „Pasja”, 2001 r. • **INDEKS** poz. Mariola Przyjemka, Seven Arts, 1996 r.

**IV OKŁADKA** poz. 201 Zbigniew Libera, Z cyklu „Pozytywy”, Sen Busha, ed. 8/10, 2003-04 r.

Sztuka Krytyczna. Nowe Pokolenie po 1989 • ISBN 978-83-66377-33-2 • Kod aukcji 669ANS019

**Nakład** 2 500 egzemplarzy • **Koncepcja graficzna** Monika Wojnarowska • **Opracowanie graficzne** Krzysztof Zafęski • **Zdjęcia** Marcin Koniak, Paweł Bobrowski, Łukasz Kowalski

**PRENUMERATA KATALOGÓW** prenumerata@desa.pl

**DRUK** ArtDruk Kobyłka

## ZARZĄD DESA UNICUM SA



**JULIUSZ WENDORBSKI**  
Prezes Zarządu



**JAN KOSZUTSKI**  
Wiceprezes Zarządu



**MAŁGORZATA KULMA**  
Członek Zarządu,  
Główna Księgowa



**IZA RUSINIAK**  
Członek Zarządu,  
Dyrektor Departamentu  
Projektów Aukcyjnych



**AGATA SZKUP**  
Członek Zarządu,  
Dyrektor Departamentu  
Sprzedaży

### SEKRETARIAT ZARZĄDU

tel. 22 163 66 65

biuro@desa.pl

### DZIAŁ MARKETINGU

Marta Czarторыska-Żak, Dyrektor Marketingu  
tel. 662 280 480, m.czarторыska-zak@desa.pl

Marta Wiśniewska, Marketing Manager  
tel. 795 122 709, m.wisniewska@desa.pl

Maria Olszak, Specjalista ds. marketingu  
tel. 22 163 67 61, 795 122 723, m.olszak@desa.pl

### PUBLIC RELATIONS

Agnieszka Marszał, Business & Culture  
tel. 793 919 109, pr@desa.pl

### DZIAŁ IT

Piotr Gołębiowski, Koordynator Projektów IT  
tel. 502 994 225, p.golebiowski@desa.pl

Wojciech Kosmala, Digital Manager  
tel. 664 150 861, w.kosmala@desa.pl

### Dział Księgowości

Małgorzata Kulma, Główna Księgowa  
tel. 22 163 66 80, m.kulma@desa.pl

Marlena Ulejczyk, Zastępca Głównej Księgowej  
tel. 22 163 66 81, m.ulejczyk@desa.pl

Katarzyna Krzyżanowska, Księgowa  
tel. 22 163 66 83, k.krzyżanowska@desa.pl

### DZIAŁ PRAWNY

Wojciech Dziakowski, Radca Prawny  
tel. 22 163 67 86, 664 981 452, w.dziakowski@desa.pl

### DZIAŁ LOGISTYCZNY

Milena Lutomińska, Dyrektor Działu  
tel. 795 122 714, m.lutomińska@desa.pl

Kacper Tomasziewicz, Kierownik  
ds. transportów i logistyki  
tel. 795 122 708, k.tomaszkiewicz@desa.pl

### KONTA BANKOWE

mBank S.A. Swift: BREXPLPWWA3  
PLN: 27 1140 2062 0000 2380 1100 1002  
EUR: 43 1140 2062 0000 2380 1100 1005  
USD: 16 1140 2062 0000 2380 1100 1006

### DESA UNICUM SA

ul. Piękna 1A, 00-477 Warszawa, tel. 22 163 66 00, e-mail: biuro@desa.pl

NIP: 527 26 44 731 REGON: 142733824 KRS 0000718495

Spółka zarejestrowana w Sądzie Rejonowym dla m.st. Warszawy XII Wydział Gospodarczy, kapitał zakładowy 85 055 000 zł

## DEPARTAMENT PROJEKTÓW AUKCYJNYCH

BIURO PRZYJĘĆ: tel. 22 163 66 10, wyceny@desa.pl, pon.-pt. 11-19, sob. 11-16

WYCENY BIŻUTERII: śr. 15-19, czw. 11-15, DESA Bizuteria, Nowy Świat 48, Warszawa, tel. 22 826 44 66, bizuteria@desa.pl



**IZA RUSINIAK**  
Dyrektor Departamentu  
Projektów Aukcyjnych  
i.rusiniak@desa.pl  
22 163 66 40, 664 981 463



**TOMASZ DZIEWICKI**  
Kierownik Działu  
Sztuka Dawna  
t.dziewicki@desa.pl  
22 163 66 46, 735 208 999



**ARTUR DUMANOWSKI**  
Kierownik Działu  
Sztuka Najnowsza i Projekty Specjalne  
a.dumanowski@desa.pl  
22 163 66 42, 795 122 725



**KLARA CZERNIEWSKA-ANDRYSZCZYK**  
P.O. Kierownika Działu  
Sztuka Współczesna  
k.czerniewska@desa.pl  
22 163 66 41, 664 150 866



**JOANNA TARNAWSKA**  
Ekspert Komisji Wycen  
i Ocen  
Sztuka polska XIX i XX w.  
j.tarnawska@desa.pl  
22 163 66 11, 698 666 189



**MAREK WASILEWICZ**  
Starszy Specjalista  
Sztuka Dawna  
m.wasilewicz@desa.pl  
22 163 66 47, 795 122 702



**MAŁGORZATA SKWAREK**  
Starszy Specjalista  
Sztuka Dawna  
m.skwarek@desa.pl  
22 163 66 48, 795 121 576



**KATARZYNA ŻEBROWSKA**  
Starszy Specjalista  
Fotografia Kolekcjonerska  
k.zebrowska@desa.pl  
22 163 66 49, 539 546 701



**MAGDALENA KUŚ**  
Starszy Specjalista  
Sztuka Użytkowa  
m.kus@desa.pl  
22 163 66 44, 795 122 718



**EVA-YOKO GAULT**  
Specjalista  
Sztuka Użytkowa, Memorabilia  
e.gault@desa.pl  
22 163 66 54, 664 150 862



**CEZARY LISOWSKI**  
Specjalista  
Sztuka Użytkowa, Design  
c.lisowski@desa.pl  
22 163 66 51, 788 269 908



**AGATA MATUSIELAŃSKA**  
Asystent  
Sztuka Współczesna  
a.matusielanska@desa.pl  
22 163 66 50, 539 546 699



**JULIA MATERNA**  
Asystent  
Sztuka Dawna  
j.materna@desa.pl  
22 163 66 52, 538 649 945



**KAROLINA KOLTUNICKA**  
Asystent  
Sztuka Młoda i Najnowsza  
k.koltunicka@desa.pl  
22 163 66 43, 664 150 864



**STEFANIA AMBROZIAK**  
Asystent  
Sztuka Użytkowa i Komiks  
s.ambroziak@desa.pl  
22 163 66 12, 539 196 531



**MARCIN LEWICKI**  
Asystent  
Sztuka Współczesna  
m.lewicki@desa.pl  
22 163 66 15, 788 260 055



**KAROLINA MICHALAK**  
Asystent  
Sztuka Współczesna  
k.michalak@desa.pl  
22 163 66 53, 787 094 345



**ALICJA SZNAJDER**  
Asystent  
Sztuka Użytkowa  
a.sznajder@desa.pl  
22 163 66 45, 502 994 177



**PAULINA ADAMCZYK**  
Asystent  
Sztuka Dawna  
p.adamczyk@desa.pl  
22 163 66 14, 532 759 980



## DEPARTAMENT SPRZEDAŻY



**AGATA SZKUP**  
Dyrektor Departamentu  
Sprzedaży  
a.szkup@desa.pl  
22 163 67 01, 692 138 853



**ALEKSANDRA ŁUKASZEWSKA**  
Kierownik Galerii  
a.lukaszewska@desa.pl  
22 163 67 05, 664 981 465



**MICHAŁ BOLKA**  
Doradca Klienta  
m.bolka@desa.pl  
22 163 67 03, 664 981 449



**KAROLINA CIESIELSKA**  
Doradca Klienta  
k.ciesielska@desa.pl  
22 163 67 12, 668 135 447



**MALGORZATA NITNER**  
Doradca Klienta  
m.nitner@desa.pl  
22 163 67 02, 514 446 892



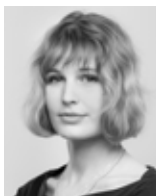
**JADWIGA BECK**  
Doradca Klienta  
j.beck@desa.pl  
795 122 720



**BARBARA RZEŹNA**  
Doradca Klienta  
b.rzesna@desa.pl  
22 163 67 10, 664 981 450



**MAJA LIPIEC**  
Doradca Klienta  
m.lipiec@desa.pl  
22 163 67 07, 538 647 637



**MARTA LISIAK**  
Doradca Klienta  
m.lisiak@desa.pl  
22 163 67 04, 788 265 344



**ALEKSANDRA KASPRZYŃSKA**  
Doradca Klienta  
506 252 031  
a.kasprzyńska@desa.pl



**KINGA JAKUBOWSKA**  
Doradca Klienta  
698 668 221  
k.jakubowska@desa.pl

## BIURO OBSŁUGI KLIENTA

tel. 22 163 66 00, bok@desa.pl pon.-pt. 11-19, sob. 11-16



**URSZULA PRZEPÍÓRKA**  
Dyrektor Działu  
u.przepiórka@desa.pl  
22 163 66 01



**ANNA MAZUREK**  
Specjalista ds. rozliczeń  
a.mazurek@desa.pl  
22 163 66 09



**MAGDALENA OŁTARZEWSKA**  
Asystent ds. rozliczeń  
m.oltarzewska@desa.pl  
22 163 66 03, 506 252 044



**KORA KULIKOWSKA**  
Asystent ds. rozliczeń  
k.kulikowska@desa.pl  
22 163 66 20, 788 262 366



**MICHALINA KOMOROWSKA**  
Asystent, Biuro Obsługi Klienta  
m.komorowska@desa.pl  
22 163 66 20, 882 350 575



**KATARZYNA PACIOREK**  
Asystent, Biuro Obsługi Klienta  
k.paciorek@desa.pl  
22 163 66 03, 538 977 515

## DZIAŁ ADMINISTRACJI OBIEKTAMI

PUNKT WYDAŃ OBIEKTÓW: tel. 22 163 66 20,  
wydania@desa.pl pon.-pt. 11-19, sob. 11-16



**KAROLINA ŚLIWIŃSKA**  
Kierownik Działu  
k.sliwinka@desa.pl  
22 163 66 20, 795 121 575



**PAWEŁ WĄTROBA**  
Specjalista ds. obiektów  
p.watroba@desa.pl  
22 163 66 21, 514 446 849



**PAWEŁ WOŁYŃIAK**  
Asystent ds. obiektów  
p.wolyniak@desa.pl  
22 163 66 21, 506 251 934



**MARCIN KONIAK**  
Fotograf  
m.koniak@desa.pl  
22 163 66 74, 664 981 456



**MARLENA TALUNAS**  
Fotodiytor  
m.talunas@desa.pl  
22 163 66 75, 795 122 717



**PAWEŁ BOBROWSKI**  
Fotograf  
p.bobrowski@desa.pl  
22 163 66 75

## STUDIO FOTOGRAFICZNE

# 201 Zbigniew Libera

(ur. 1959)

## Z cyklu "Pozytywy", Sen Busha, ed. 8/10, 2003-04 r.

fotografia barwna/dibond, 170 x 130 cm

do pracy dołączona jest etykieta z opisem pracy i sygnaturą artysty

estymacja

**15 000 - 25 000 PLN †**

**3 500 - 5 800 EUR**

### WYSTAWIANY:

- porównaj: "Zbigniew Libera. Prace z lat 1982-2008", wystawa indywidualna, BWA Wrocław, 2010
- porównaj: "Zbigniew Libera. Prace z lat 1982-2008", wystawa indywidualna, Zachęta - Narodowa Galeria Sztuki, Warszawa, 2009
- porównaj: "Manipulacje. O ekonomii kłamstwa", CSW Łaźnia, Gdańsk, 2006-07
- porównaj: "Manipulacje. O ekonomii kłamstwa" CSW Zamek Ujazdowski, Warszawa, 2007
- porównaj: "Punkty odniesienia. Kolekcja Zbiorów Sztuki Współczesnej Muzeum Narodowego w Warszawie", Muzeum Narodowe w Warszawie, Warszawa 2008

### LITERATURA:

- Zbigniew Libera. Prace z lat 1982-2008, katalog wystawy indywidualnej, Zachęta - Narodowa Galeria Sztuki, BWA Wrocław, Warszawa, 2009, s. 174-175

• Zaraza z Hongkongu coraz bliżej • Blue Café - pogromcy Ich Troje •

# PRZE KROJ

Nr 15 / 3016 • 13 kwietnia 2003 • cena 3,70 zł

TO NIE ZDARZYŁO SIĘ  
NAPRAWDĘ!

*To tylko*

# SEN BUSHA

ODWAŻNA **PROWOKACJA**  
POLSKIEGO ARTYSTY





KAROL SIENKIEWICZ, ZATAŃCZĄ CI, CO DRŻELI. POLSKA SZTUKA KRYTYCZNA, KRAKÓW - WARSZAWA 2014, s. 422

**"Okładka 'Przekroju' zapowiadała powrót Libery. Po 1999 roku artysta niemal przestał tworzyć (...). Libera niewiele wystawiał, a jeśli już, to głównie starsze prace (...). Nawet jego prace jak 'Sen Busha', zanim trafiły do galerii, pojawiały się w magazynach czy tygodnikach".**

„Pozytywy’ Libery są niezwykle bogate w treści i domagają się wielowymiarowej interpretacji. Z jednej strony można je czytać w kategoriach możliwości manipulowania tym, co uważamy za dokumenty, źródła wiedzy o przeszłości. Można też za ich pomocą pokazać, jak owe obrazowe toposy, reprodukowane w mediach, przeistaczają się w zbanalizowane obrazki, które nie wywierają już większego wrażenia; zostają niejako udomowione; wchodzą w kanon i dopiero drastyczna manipulacja tymi obrazami, może poruszyć opinię publiczną i przypomnieć to, do czego owe oryginały się odnoszą. Nie taki jest jednak cel artysty, który ze swoją sobie ironią mówi: ‘zrozumiałem, że ludzie od prawdy wolą rzeczywistość pokolorowaną, więc postanowiłem dać im to, czego pragną’.

Ewa Domańska, Czy Libera mógłby nas jeszcze uratować?, źródło: [www.artmix.pl](http://www.artmix.pl)  
Należy do najciekawszych artystów pokolenia, które pojawiło się na krajowej scenie artystycznej w latach osiemdziesiątych (w okresie tym nie uczestniczył w oficjalnym obiegu artystycznym, działał m.in. alternatywnym kręgu łódzkiego strychu i „Kultury Zrzuty”, współpracował także z Zofią Kulik jako jej model), tworzy obiekty, instalacje, realizacje wideo, posługuje się fotografią, malarstwem, jest autorem działań multimedialnych. Przedstawione na początku lat dziewięćdziesiątych prace o charakterze kontemplacyjno-medytacyjnym – jak np. realizacja wideo „Persewercja mistyczna” (pokazana m.in. na głośnej wystawie „Persewercja mistyczna i róża” w 1992 w PGS w Sopocie) wywołały wokół jego twórczości spore zainteresowanie. Kolejne wystawy na których przedstawił takie realizacje jak „Urządzenia korekcyjne” (wystawa indywidualna w CSW w Warszawie), czy też model obozu koncentracyjnego zbudowany z klocków lego, przyniosły mu miano artysty kontrowersyjnego i międzynarodowy rozgłos. W 2004 w łódzkim Atlasie Sztuki, PGS Sopot, poznańskim Arsenale pokazał wystawę swoich prac wykorzystujących przekaz fotograficzny „Mistrzowie i pozytywy”.

# Zbigniew Libera

(ur. 1959)

## Komplet 7 różnej wielkości opakowań klocków „Lego. Obóz koncentracyjny”, 1996 r.

wydruk archiwalny/papier bezkwasowy

sygnowany, datowany i opisany na odwrociu: 'Zbigniew Libera | KZL

LEGO 1996 2001 | 4/10'

ed. 4/10

estymacja

**300 000 - 350 000 PLN †**

**69 500 - 81 100 EUR**

„Lego. Obóz koncentracyjny” uznawane jest za jedno z najważniejszych dzieł polskiej sztuki lat 90. i za najsłynniejsze dzieło Zbigniewa Libery. Praca w całości wykonana została z elementów „pożyczonych” z istniejących zestawów Lego: posterunku policji, piratów itp. Klocki dostarczyła artyście sama firma, dlatego na pudełku znajduje się napis: „This work of Zbigniew Libera has been sponsored by Lego”, za co firma Lego chciała podać Liberę do sądu. Praca zyskała ogromny rozgłos. Zakupiona do kolekcji nowojorskiego Jewish Museum, stała się inspiracją do zorganizowania tam ważnej wystawy „Mirroring Evil: Nazi Imagery/ Recent Art”. („Odzwierciedlając zło: nazistowska ikonografia/sztuka najnowsza”, 2002). Kontrowersje wokół „Lego”, Libery, choć innej natury, miały miejsce i w Polsce, w wyniku czego artysta zrezygnował z wystawy w pawilonie polskim na Biennale w Wenecji. W międzyczasie jego praca stała się swoistą ikoną i - w różnych wersjach - jest nieustannie prezentowana na wystawach i w kolekcjach muzealnych na całym świecie.





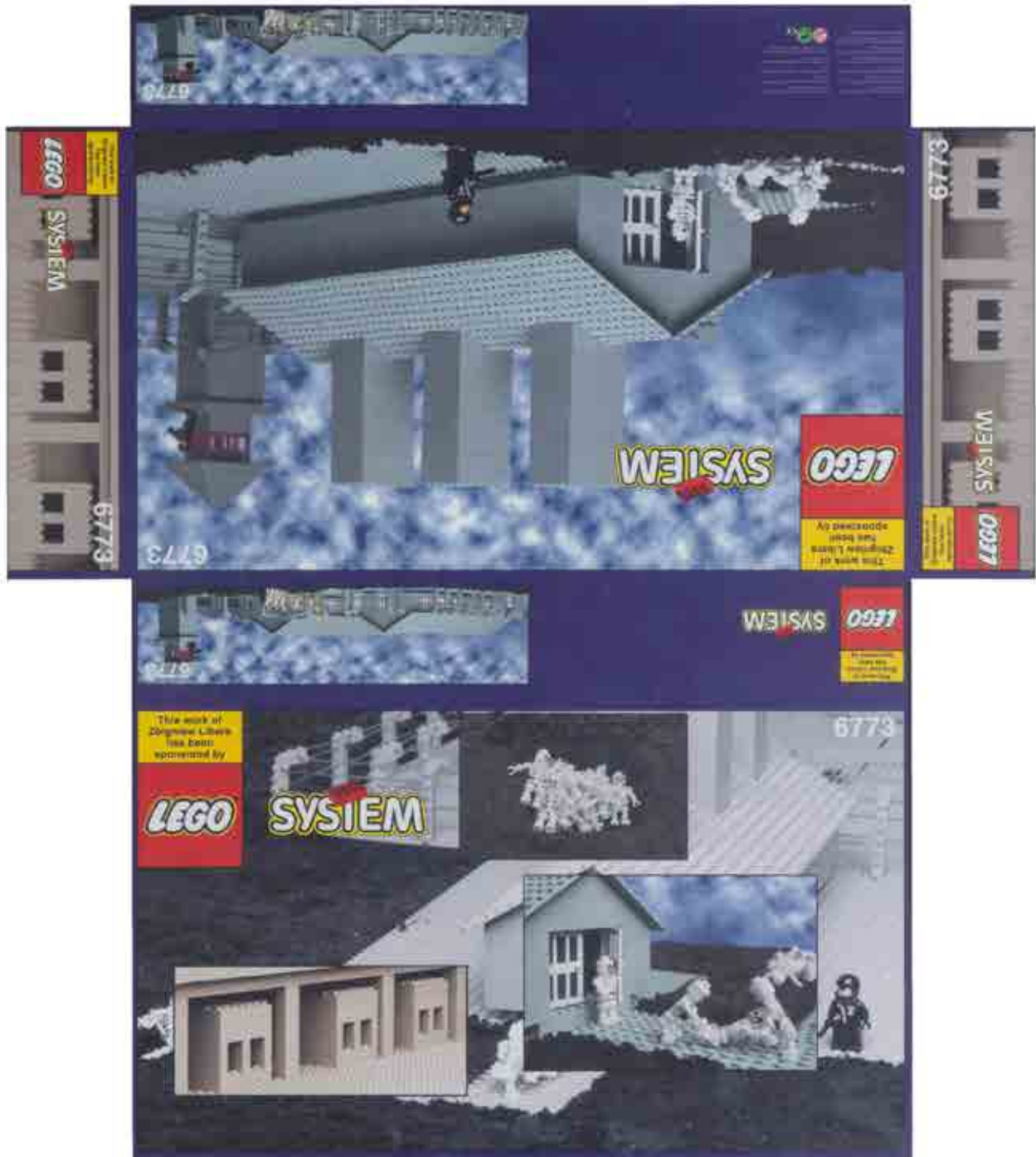
6773



This work of  
Engineering Library  
has been  
sponsored by

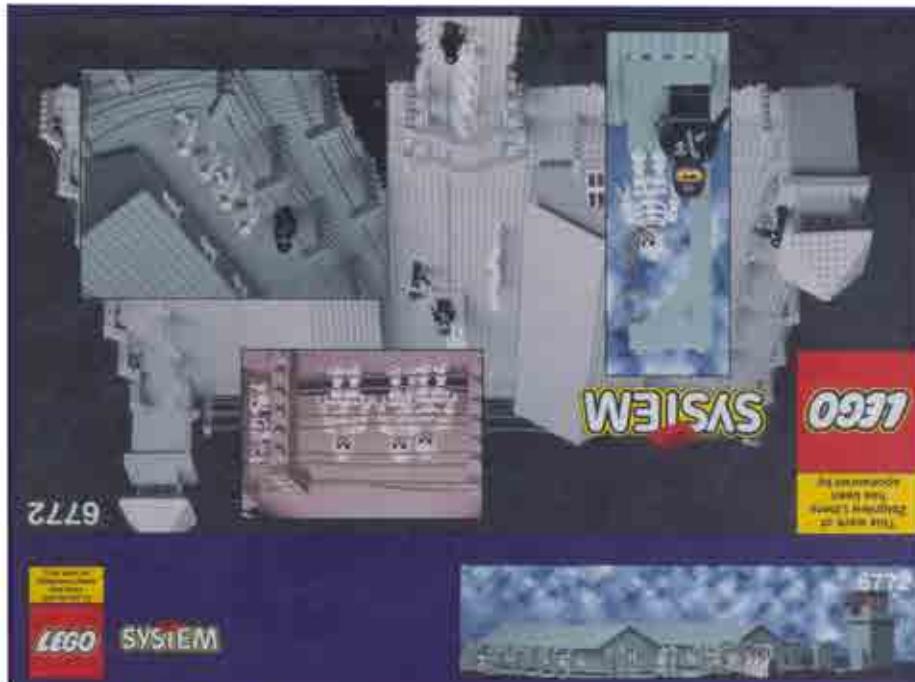
**LEGO** SYSTEM





1. opakowanie 6773

70 x 65 cm (w świetle passe-partout)



2. opakowanie 6772  
70 x 65 cm (w świetle passe-partout)



**SYSTEM**



**SYSTEM**

6764



This set is a  
 LEGO SYSTEM  
 product. It is  
 made of  
 plastic and  
 is not  
 suitable for  
 children under  
 3 years of age.  
 © 2007  
 LEGO  
 SYSTEM  
 0937



3.opakowanie 6764  
38,5 x 49 cm (w świetle passe-partout)

**LEGO SYSTEM 6742**

LEGO SYSTEM 6742

**LEGO SYSTEM 6742**

LEGO SYSTEM 6742

**LEGO SYSTEM 6742**

LEGO SYSTEM 6742

Alla promozione per ogni pezzo, il 4.  
 Grande stile LEGO.

Per maggiori informazioni visitate il sito di  
 LEGO SYSTEM: [lego.com](http://lego.com)

Non è adatto per i bambini sotto i 3 anni.  
 (Small parts).

Per saperne di più sulla nostra gamma di  
 LEGO SYSTEM visitate il sito [lego.com](http://lego.com)

Non è adatto per i bambini sotto i 3 anni.  
 (Small parts).

Per saperne di più sulla nostra gamma di  
 LEGO SYSTEM visitate il sito [lego.com](http://lego.com)

Made in Singapore, China, India

Per maggiori informazioni visitate il sito di  
 LEGO SYSTEM: [lego.com](http://lego.com)

Non è adatto per i bambini sotto i 3 anni.  
 (Small parts).

Per saperne di più sulla nostra gamma di  
 LEGO SYSTEM visitate il sito [lego.com](http://lego.com)

Non è adatto per i bambini sotto i 3 anni.  
 (Small parts).

Per saperne di più sulla nostra gamma di  
 LEGO SYSTEM visitate il sito [lego.com](http://lego.com)

Made in Singapore, China, India

**LEGO SYSTEM 6742**

LEGO SYSTEM 6742

AGES 5-10

**LEGO SYSTEM 6742**

LEGO SYSTEM 6742

AGES 5-10

4. opakowanie 6742  
 25 x 25 cm



5. opakowanie 6741  
25 x 25 cm



6. opakowanie 6752  
25 x 25 cm



7. opakowanie 6753  
25 x 25 cm

# Zbigniew Libera

(ur. 1959)

## “Ktoś inny (2)”, 1998/2006 r.

odbitka żelatynowo-srebrowa/papier fotograficzny,

22,5 x 33,5 cm (w świetle passe-partout)

estymacja

**7 000 - 10 000 PLN** †

**1 700 - 2 400 EUR**

‘Ktoś inny’ to seria fotografii, której główną osią ponownie stały się kategoria ‘inności’ oraz percepcja odmiennych zachowań seksualnych przez głęboko zinstytucjonalizowane społeczeństwo. Cykl zdjęć prezentuje Zbigniewa Liberę jako transwestytę ubranego w części garderoby silnie kojarzone z kobiecą seksualnością: pończochy, ostry makijaż, bielizna. Strój, będący swego rodzaju kostiumem osobowości, staje się nie tylko maską, za którą transwestyta skrywa prawdziwe oblicze, ale przejmuje również rolę zwierciadła, katalizatora, który przyspiesza zachowania emancypacyjne i wydobywa z głębi człowieka to, co stanowi o jego wnętrzu. Praca powstała około 1988 roku – wtedy to w powszechnej świadomości wiedza o odmiennych zachowaniach seksualnych była bardzo urywkowa, a takie pojęcia jak transwestytyzm czy queer były praktycznie nierozpoznawalne. Artysta jako jeden z pierwszych w Polsce rozpoczął studia nad nienormatywną seksualnością angażując do tego sztuki wizualne” (źródło: artmuseum.pl).





# Zofia Kulik

(ur. 1947)

## Wiwat Nowy Rok, 1988 r.

odbitka żelatynowo-srebrowa/papier fotograficzny, 14 x 9 cm  
na odwrociu trzy pieczęci autorskie i opisany: 'Pozdrawiamy | Kwie i Kulik'

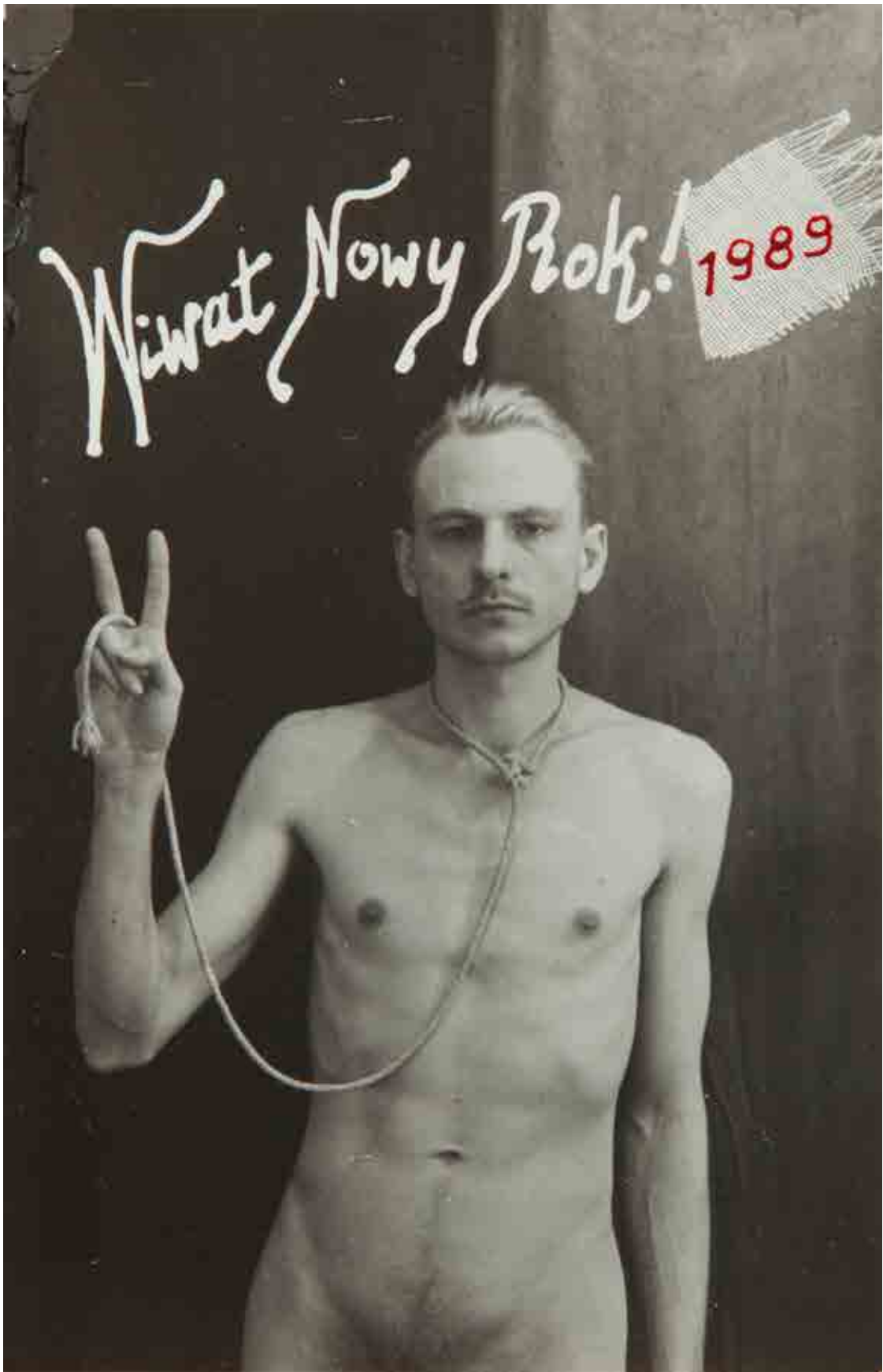
estymacja

3 000 - 4 000 PLN †

700 - 1 000 EUR

KAROL SIENKIEWICZ, ZATAŃCZĄ CI, CO DRŻEŁI. POLSKA SZTUKA KRYTYCZNA, KRAKÓW - WARSZAWA 2014, s. 53

**"Na początku 1989 roku, korzystając z metody rozsytek praktykowanej przez duet KwieKulik, [Zofia Kulik] rozesłała pocztówkę noworoczną 'Wiwat Nowy Rok 1989' (...). Pocztówka przedstawiała nagiego Zbigniewa Liberę z uniesioną ręką, z dwoma palcami ułożonymi w kształt litery 'V'".**



Wiwat Nowy Rok!

1989

# KwieKulik

(1971 – 1987)

## Polski Duet 1, Pracownia Dziekanka, Warszawa, 1984 r.

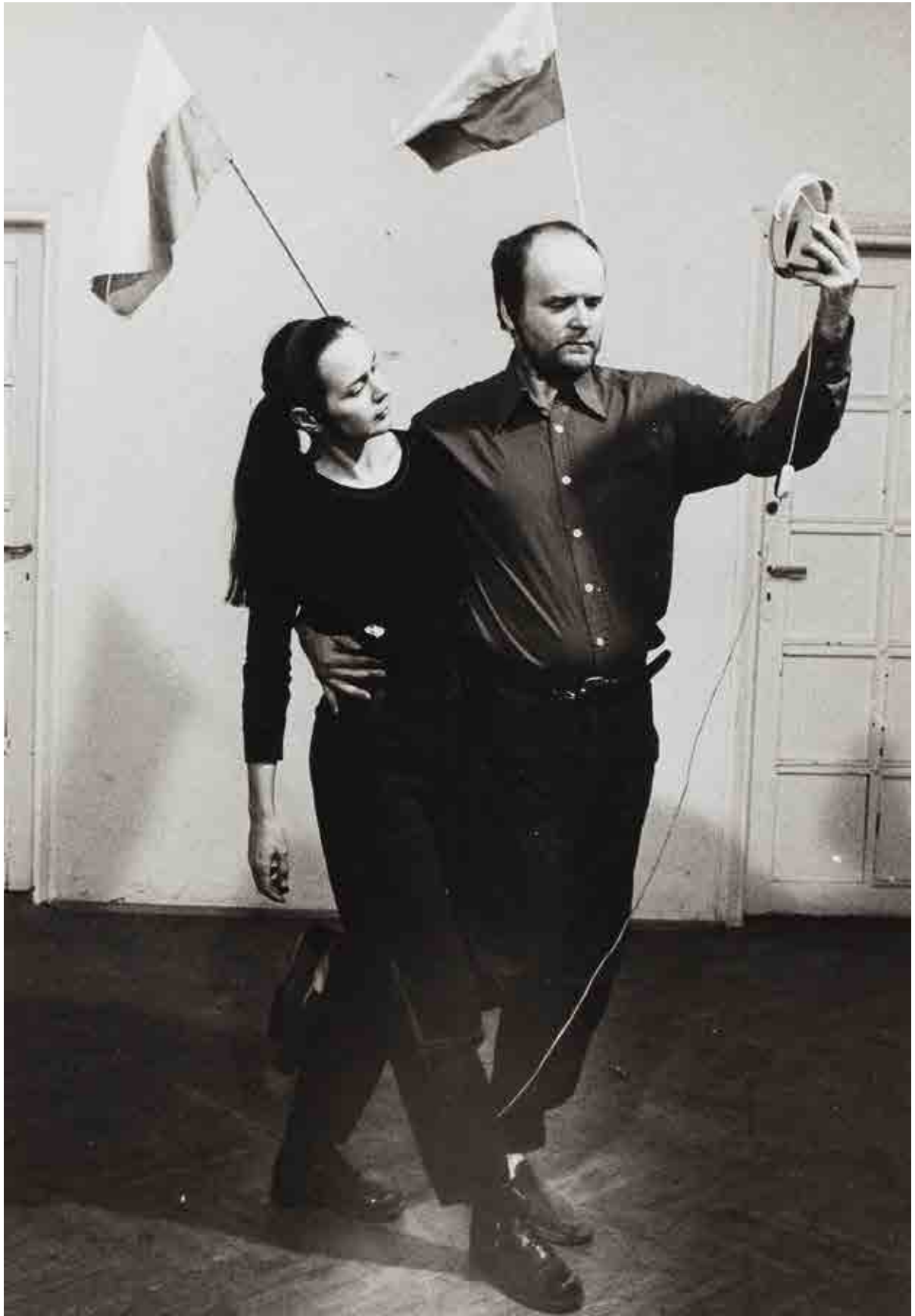
odbitka żelatynowo-srebrowa/papier barytowy, 22,5 x 16,2 cm (w świetle passe-partout)

estymacja

10 000 - 14 000 PLN †

2 400 - 3 300 EUR

„Twórczość KwieKulik jest dzisiaj już zjawiskiem historycznym. Od czasu kiedy Zofia Kulik i Przemysław Kwiek tworzyli duet artystyczny (1971–1988) każde z nich podąża odrębną drogą twórczą. Jednak ślad owych siedemnastu lat wciąż jest czytelny nie tylko w indywidualnych biografiach artystów, ale także w obrazie sztuki polskiej. Co było tak niezwykłego w ich sztuce, że wciąż warto o niej przypominać? W ich realizacjach możemy rozróżnić kilka obszarów zainteresowań: pierwszym jest, mające swe korzenie w konceptualizmie, pragnienie stworzenia teorii sztuki; kolejnym – dążenie do połączenia w jedną całość sztuki i życia. Wreszcie trzecim jest stawianie oporu rzeczywistości społecznej i oficjalnym instytucjom nią zarządzającym. Przenikanie tych trzech wątków zadecydowało o powstaniu konsekwentnej praktyki artystycznej, praktyki wykorzystującej doświadczenia tak sztuki gestu, performance, jak i filozofii. Uniemożliwia zarazem wpisanie KwieKulik w konkretny kierunek artystyczny” (Marianna Michałowska „KwieKulik i Rzeczywistość”, 2000).



# Katarzyna Kozyra

(ur. 1963)

## Piramida zwierząt, 1993/2018 r.

wydruk pigmentowy/papier Hahnemühle, 29,7 x 21 cm (w świetle oprawy)  
sygnowany p.d. i numer edycji l.d.: '9/14'

estymacja

**15 000 - 25 000 PLN †**

**3 500 - 5 800 EUR**

### LITERATURA:

- porównaj: Bogusław Deptuła, Koniec wieku końcem sztuki, "Elle", nr 2/1997, s. 53 (il.)
- porównaj: Stanisław Bukowski, Sztuka szoku, Express Wieczorny, nr 42, 2.03.1999 (il.)
- porównaj: Katarzyna Kozyra, In Art Dreams Come True, Wrocław 2007, s. 10 (il.)

Archiwalne zdjęcie przedstawia pracę dyplomową Kozyry, która zapoczątkowała nowy nurt w sztuce nazywany sztuką krytyczną oraz wywołała głośną dyskusję w mediach. Inspiracją do jej powstania była baśń braci Grimm „Muzykanci z Bremy”. „Piramida zwierząt” składa się z czterech wypchanych ciał zwierząt: konia, psa, kota i koguta oraz wideo dokumentującego proces usypiania i obdzierania ze skóry konia.

Praca dyplomowa Katarzyny Kozyry, „Piramida Zwierząt” (1993), zdobyła spory, początkowo głównie negatywny, rozgłos w prasie i telewizji. Od tej pory artystka zyskała miano dyżurnej skandalistki polskich mediów. Po studiach zaprzestała uprawiania rzeźby na rzecz fotografii, wideo, wideo-instalacji, performances. W 1997 roku została wyróżniona Paszportem Polityki jako najbardziej obiecująca polska artystka. Reprezentując Polskę na 47. Biennale w Wenecji w 1999 roku otrzymała honorowe wyróżnienie. W latach dziewięćdziesiątych Katarzyna Kozyra uznana została za czołową artystkę nurtu tzw. sztuki krytycznej, głównie za sprawą dotykania społecznych tabu (śmierć, choroba, nagość), zazwyczaj związanych z kwestią ciała. Jej zainteresowanie cielesnością sięga jeszcze okresu studiów (np.: „Akty anorektyczki” 1991, „Polaroidy czarno-białe” 1992).



1100

J.M.W.



HANNA WRÓBLEWSKA

**"Katarzyna Kozyra dotyka najważniejszych punktów ludzkiej egzystencji: pojęć tożsamości, identyfikacji, transgresji. Często działa przekraczając kulturowe stereotypy szczególnie dotyczące ciała czy zachowań społecznych. W sposób doskonały łączy różne dziedziny sztuki: film, rzeźbę, muzykę, taniec, często w twórczy sposób nawiązując / przetwarzając "ikony" kultury i sztuki dawnej".**





207

# Katarzyna Kozyra

(ur. 1963)

## "Karaski w wołowinie", 1992/2009 r.

fotografia, 50 x 50 cm

sygnowany, datowany i opisany na odwrociu: 'KATARZYNA KOZYRA

"KARASKI W WOŁOWINIE"; 1992/2009, ED 2/5 + AP'

estymacja

**12 000 - 15 000 PLN †**

**2 800 - 3 500 EUR**



208

# Katarzyna Kozyra

(ur. 1963)

## Cheerleaderka, 2006/2018 r.

wydruk pigmentowy/papier Hahnemühle, 21 x 29,7 (w świetle oprawy)  
sygnowany p.d. i numer edycji l.d.: '5/14'

estymacja


**12 000 - 18 000 PLN †**

**2 800 - 4 200 EUR**

### LITERATURA:

- porównaj: Tomasz Kireńczuk, psychoanaliza na obcasach, Didaskalia. Gazeta Teatralna, Kraków 2006, s. 29 (il.)





„Cheerleaderka” to muzyczny wideoklip z serii „W sztuce marzenia stają się rzeczywistością”, w których Kozyra interpretuje piosenkę Gwen Stefani „What Are You Waiting For?”. Bawiąc się kliszami kobiecości i męskości, artystka tym razem staje się gwiazdą poprocka, w teledysku odgrywającą rolę cheerleaderki w męskiej, sportowej szatni. W tym krótkim teledysku o przewrotnej fabule pojawiają się nawiązania do wcześniejszych prac artystki. W sztuce marzenia stają się rzeczywistością to projekt multimedialny, łączący różne rodzaje sztuk wizualnych, muzycznych i performatywnych, który artystka realizuje od 2003 roku, obejmujący serię performansów, spektakli parateatralnych, happeningów z udziałem publiczności oraz filmów.

Kozyra jest tu zarówno reżyserem, głównym aktorem, jak i tworzywem w rękach mistrzów-przewodników: Glorii Viagry i Maestra, którzy pomagają jej się wcielić w różne role. Jednak zarówno w przypadku Glorii, berlińskiego transwestyty, dla artystki – wzoru „prawdziwej kobiecości”, jak i Maestra, nauczyciela śpiewu operowego Grzegorza Pituleja, świat, w który wprowadzają swoją uczennicę jest pełen sztuczności, konwencji i pozy. W skład projektu wchodzi: Non so piu (2004, wideoinstalacja), Koszmar (Nightmare, 2004, zapis performansu), Kwadrans (A Quarter of an Hour, 2004, zapis performansu), Koncert na fasadzie (Fasçade Concert, 2005, zapis performansu), Madonna z Pelago (Madonna from Pelago, 2005, zapis performansu), Diwa. Reinkarnacja (Diva. Reincarnation, 2005-2006, zapis z performansu), Piękno. Wernisaż z Glorią Viagrą (Beauty. Pre-view with Gloria Viagra, 2005, zapis kryptoperformansu), W holdzie Glorii Viagrze (Tribute to Gloria Viagra, 2005, zapis performansu), Opowieść zimowa (The Winter's Tale, 2005-2006, film), Kastrat (Il Castrato / The Castrate, 2006, zapis performansu), Cheerleaderka (Cheerleader, 2006, wideoklip), Opowieść letnia (Summertale, 2008, film) oraz quasi-dokumentalny film podsumowujący projekt pod tym samym tytułem (In Art Dreams Come True, 2006).



# Katarzyna Górna

(ur. 1968)

## “Chłopiec z chustą”, 1997/2019 r.

wydruk pigmentowy/papier archiwalny, 34,5 x 50 cm

ed. 1/5

estymacja

**5 000 - 10 000 PLN**

**1 200 - 2 400 EUR**

### WYSTAWIANY:

- Parteitag, ul. Inżynierska 3 Warszawa, 4.10.1997
- Parteitag, Galeria a.r.t. Płock, 19.09 - 11.10.1998
- Parteitag, BWA w Katowicach, 16.07 - 15.08.1999

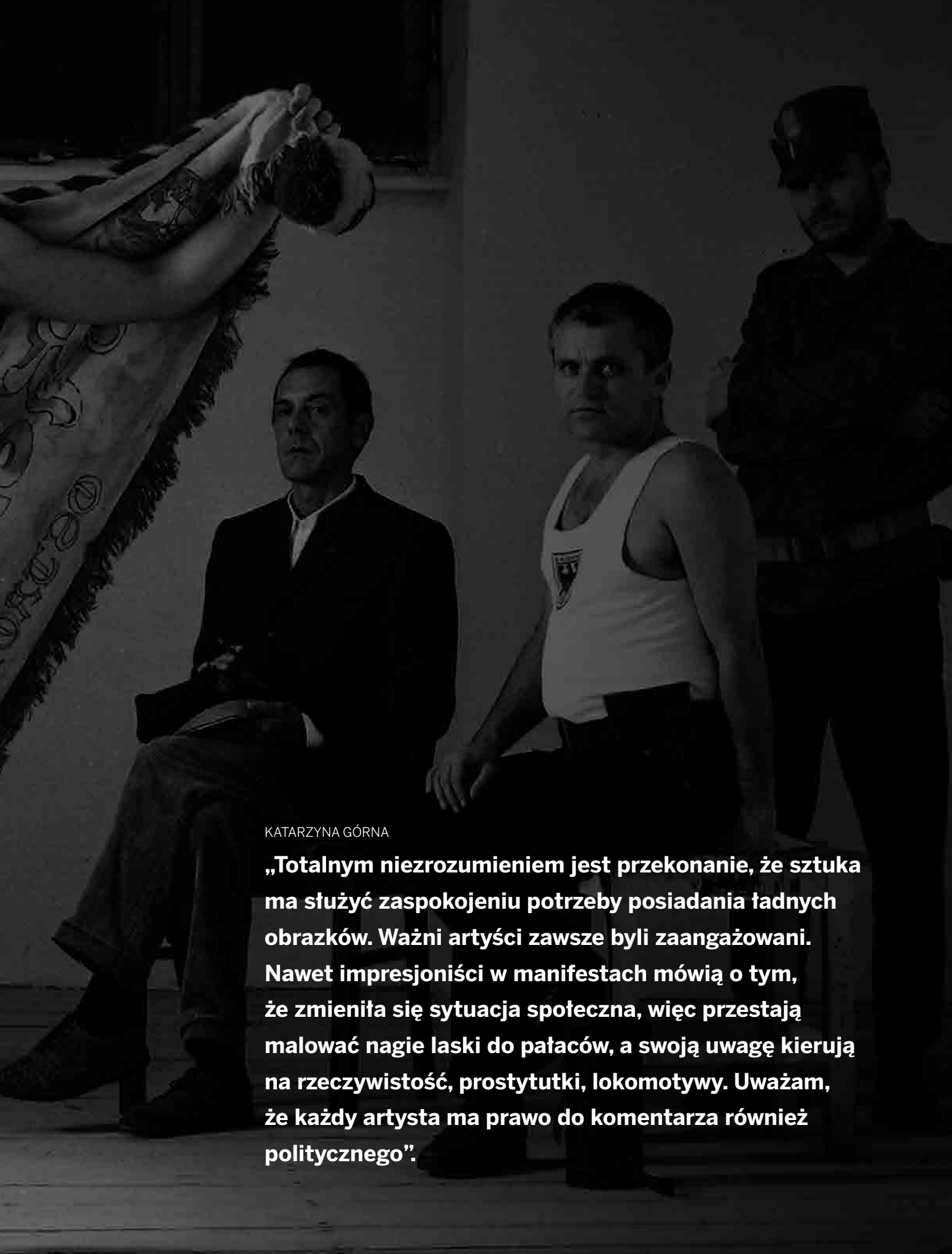
KATARZYNA GÓRNA

**„Dobra sztuka jest o czymś. A coraz mniej informacji, rzeczy, obrazów z otaczającego świata jest tak naprawdę o czymś. Dziś już wszystko jest produkowane w nieskończonych ilościach, ma być po coś – do konsumpcji. Dopiero niedawno zrozumiałam, na czym polega nieporozumienie pomiędzy mną a Żmijewskim. Ja postuluję bezinteresowność i sens (o czymś), a on narzędziowość (po coś)”.**









KATARZYNA GÓRNA

**„Totalnym niezrozumieniem jest przekonanie, że sztuka ma służyć zaspokojeniu potrzeby posiadania ładnych obrazków. Ważni artyści zawsze byli zaangażowani. Nawet impresjoniści w manifestach mówią o tym, że zmieniła się sytuacja społeczna, więc przestają malować nagie laski do pałaców, a swoją uwagę kierują na rzeczywistość, prostytutki, lokomotywy. Uważam, że każdy artysta ma prawo do komentarza również politycznego”.**

# Krzysztof Wodiczko

(ur. 1943)

## Autoportret podwójny, dwustronny, 1974/2009 r.

C-print/dibond, 100 x 200 cm  
praca dwustronna

estymacja  
**160 000 - 200 000 PLN †**  
**37 100 - 46 300 EUR**

### LITERATURA:

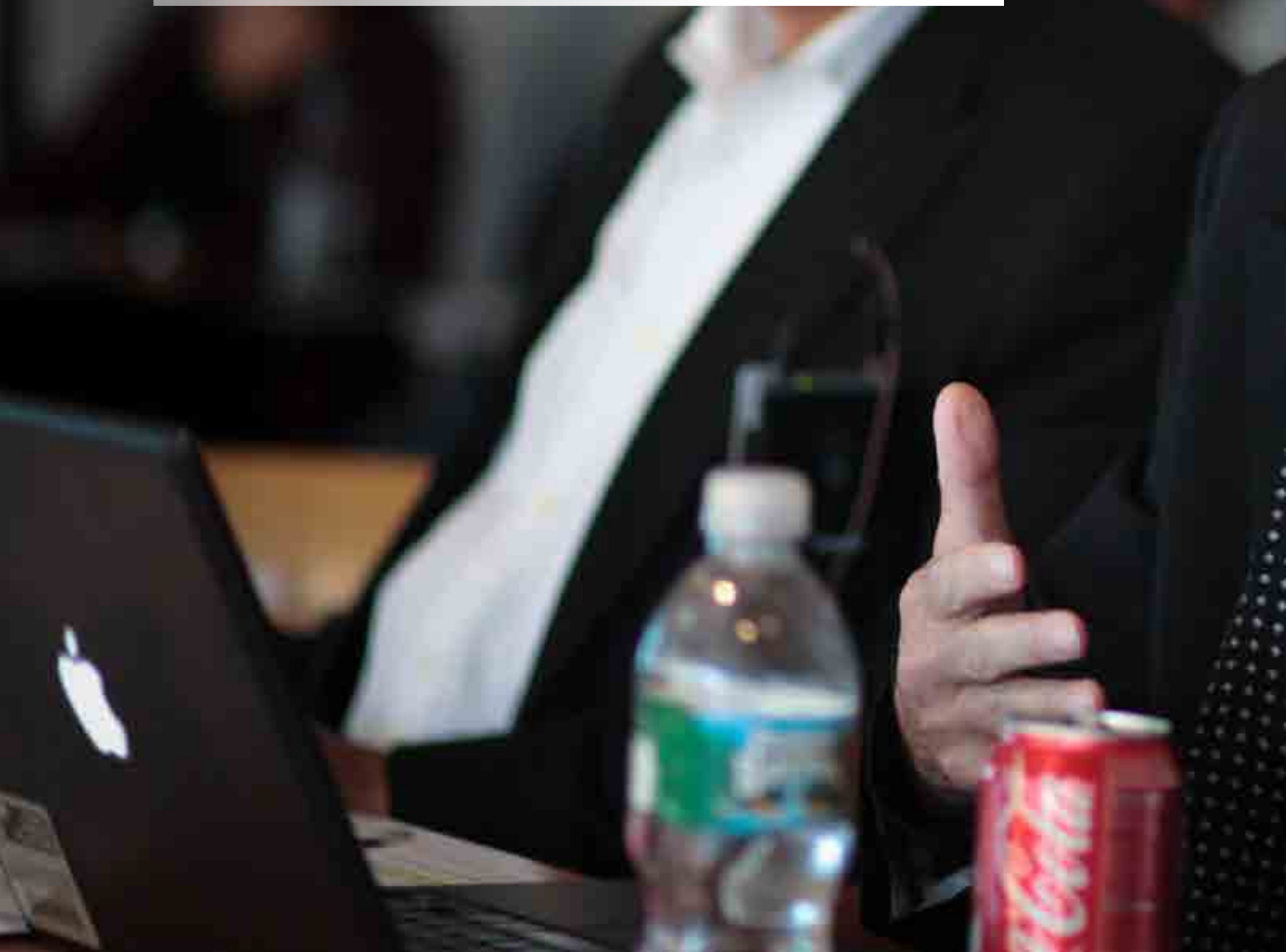
- porównaj: Krzysztof Wodiczko, Out/Inside(rs), DOX Centre of Contemporary Art, Praga, Czechy 2013
- porównaj: Krzysztof Wodiczko. Przejście 1969 - 1979, Fundacja Profile, Warszawa, 2012, s. 114-117 (il).
- porównaj: Krzysztof Wodiczko. Na rzecz domeny publicznej, Muzeum Sztuki w Łodzi, Łódź 2015

„'Autoportret podwójny' Krzysztofa Wodiczki wykracza poza schemat konwencjonalnego gatunku, jakim jest autoportret twórcy. Artysta nie nawiązuje symbolicznego kontaktu z widzem, co często czynili malarze, uwieczniając swoje podobizny ze wzrokiem skierowanym w stronę domniemanego odbiorcy. Z drugiej strony nie przekracza tradycji obrazowania w takim stopniu, w jakim robili to, przy pomocy trików optycznych, twórcy fotograficznych portretów wielokrotnych. Wodiczko na jednym z ujęć pokazany jest z głową odchyloną do tyłu, na drugim patrzy w dół – unika pokazania twarzy i spojrzenia na wprost, tworząc jednocześnie portret wewnętrzny noszący znamiona analizy psychologicznej i socjologicznej.

Wodiczko wykonał kilka wersji swego wizerunku. W Autoportrecie narożnym – przedstawiającym podobiznę artysty zgiętą wzdłuż pionowej osi narożnika sali – każde z jego oczu może „dostrzec” wyłącznie drugą połowę twarzy; podobnie w instalacji Autoportret z lustrem artysta teoretycznie „widzi” tylko swoje odbicie. Każda z tych realizacji jest rezultatem uważnego skupienia na sobie. Artysta pokazuje więc siebie jako niezauważającego – albo niepotrafiącego zauważyć – niczego poza twórczym „ja” i jego wewnętrznymi rozterkami” (źródło: Izabela Kopania, „Zbiór otwarty. Prace z Kolekcji II Galerii Arsenal w Białymstoku”, Białystok 2012).



**„Było mnóstwo autoportretów, ciała, twarzy, wystarczyło się sfotografować i już było dzieło, albo wykonać jakiś gest, zrobić dziurę w ziemi i już była sztuka (...). Na własnym przykładzie chciałem ujawnić niebezpieczeństwa takiej sytuacji i jednocześnie wskazać na potrzebę wyzwolenia się z życia w nierealnym, wyimaginowanym świecie artystycznych refleksji. Moja twarz w 'Autoportrecie' bezskutecznie szuka swojego odbicia, którego nie można zobaczyć w lustrze. 'Portret podwójny' również nie ma twarzy, bo patrzę w dół lub w górę, a nie na widza”.**





# Dorota Nieznalska

(ur. 1973)

## "Pasja", 2001 r.

instalacja z wideo

stal, kolorowa fotografia, obraz wideo bez dźwięku/pętla, 105 x 90 cm

estymacja

**350 000 - 400 000 PLN**

**69 500 - 92 600 EUR**

### LITERATURA:

- Dorota Nieznalska, Pasja - Pochwała męskości, katalog wystawy, Galeria Arsenal, Białystok, 2001
- Anna Urbańczyk, Pasja kontrowersyjna, Gazeta Wyborcza, Trójmiasto, 17.01.2002
- Przemysław Szubartowicz, Sztuka kneblowania, Trybuna, Warszawa, 11.03.2002
- Chujart, Nie, Warszawa, 11.04.2002
- Sebastian Łupak, Nie jestem czarownicą, Gazeta Wyborcza, Trójmiasto, 17.09.2002
- Stanisław Podemski, Obraza uczuć religijnych czy dobrego smaku?, Polityka, nr 39 (2369), 28.09.2002

Prezentowana instalacja stanowi autorską interpretację tematu pasji (współczesnej). Słowo pasja, ma w tym wypadku dwa znaczenia, dotyczy czynności wykonywanej z przyjemnością, oraz jest odniesieniem do symboliki chrześcijańskiej. Wobec powszechnie panującego wzorca kulturowego, stereotypu męskości – współczesny mężczyzna poddaje się fizycznej męce ćwicząc, dyscyplinując na siłowni ciało i traktując je często jako sacrum.

Obraz wideo zarejestrowany został na siłowni. Przedstawia ujęcie męskiej twarzy (kadr do góry nogami) w momencie napięcia i ekstremalnego wysiłku. Obraz jest kolorowy, bez dźwięku, nagrany w zwolnionym tempie w pętli.

Instalacja Pasja składa się z 45-minutowego, zapętlanego się, kolorowego materiału wideo (bez dźwięku), który przedstawia w zwolnionym tempie twarz mężczyzny ćwiczącego na siłowni, oraz ze stalowego krzyża o wymiarach zawieszono na łańcuchu. Elementy konstrukcyjne krzyża zostały wykonane na zamówienie w Centrum Rzeźby Polskiej w Orońsku, następnie pocięte i zespane przez Nieznalską. Na jego całej powierzchni widnieje kolorowe zdjęcie prącia, przy czym genitalia znajdują się w centralnym punkcie. Krzyż był typu greckiego, o czym świadczą proporcje – inne niż krzyża łacińskiego. Film odtwarzano za pomocą projektora, a cała instalacja była prezentowana w zaciemnionym pomieszczeniu.





DOROTA NIEZNALSKA, 2002

**"Praca 'Pasja' dotyczy współczesności. Zakłada męskość, która musi się wypełniać, określać poprzez pewną mękę, dzięki ćwiczeniom fizycznym. Ten mężczyzna jest przekonany, że musi swoje ciało wyćwiczyć na siłowni, żeby sprostać pewnemu wizerunkowi 'męskości' wobec kobiety".**





# Konrad Kuzyszyn

(ur. 1961)

## Obiekt fotograficzny z cyklu "Kondycja", 1993 r.

fotografia transparentna na błonie fotograficznej monochromatycznej,  
preparowana wzmacniaczem miedziowym, pleksa, silikon,

11 x 11 cm (w świetle oprawy)

sygnowany, datowany i opisany na odwrociu: 'KUZYSZYN ' 1993 1/1. |

OPRAWA 2017 | 'KONDYCJA' 1993 | FOTOGRAFIA TRANSPARENTNA,

PLEXA, SILIKON | Kuzyszyn'

unikat, edycja 1/1

estymacja

**12 000 - 15 000 PLN**

**2 800 - 3 500 EUR**

Pierwsze transfiguracje wykonane na komputerze w 1994 zainicjowały kolejną fazę serii „Kondycja“. To narzędzie dało mi możliwości, których ciemnia srebrowa nie była w stanie. Zwiłokrotnienie, które wcześniej wykonywałem za pomocą nasadki optycznej teraz w prosty sposób mogłem zrobić w programie. Eksperymenty z formą, jej multiplikacje pozwalały budować złożone struktury, zwane przeze mnie „mandalami“. Określane jednak często były jako „ornament“, co wydaje mi się formalistycznym uproszczeniem. Materiał fotograficzny – po obróbce komputerowej – naświetlałem na błonie repro-graficznej i budowałem z ich udziałem obiekty. Seria pod tytułem „Kondycja“ składała się z kilkunastu prac. Pokazywana była w różnych wersjach, najczęściej na pod-świetlanych konstrukcjach przy ścianie, przykrytych białym płótnem oraz włókniną. Zależało mi na intymnym kontakcie z pracą. Można je było oglądać z bliska i dotykać.





**WYSTAWIANY:**

- Konrad Kuzyszyn, Kondycja 3, Galeria Krytyków Sztuki Pokaz, Warszawa, 1994
- „IKONOPRESS” Przegląd Sztuki Polskiej, BWA, Szczecin, 1994
- „Antyciata”, CSW Zamek Ujazdowski, Warszawa, 1995
- Konrad Kuzyszyn, Rezultaty, Mała Galeria CSW/ZPAF, Warszawa, 1996
- „Displacement / This Placement”, Kunsterhouse Bethanien, Berlin, Niemcy, 1997
- „Nowa Polska Fotografia”, Ernst Museum, Budapeszt, Węgry, 1997
- „Miejsce Idei - Idea Miejsca”, Cable Factory, Helsinki, Finlandia, 1997
- „TOYAMA NOW'99”, Museum of Modern Art, Toyama, Japonia, 1999
- Konrad Kuzyszyn, Prace, Sielska Gallery, Strasbourg, Francja, 1999
- „IN BETWEEN - Art from Poland 1945 -2000”, Chicago Cultural Center, Chicago, USA
- Konrad Kuzyszyn, CIAŁOŚWIAT, Galeria Piekary, Poznań, 2017



KONRAD KUZYSZYN  
CIAŁOŚWIAT



BODYSPHERE  
10.10-10.11.2017



# Konrad Kuzyszyn

(ur. 1961)

## Obiekt fotograficzny z cyklu "Kondycja", 1993 r.

fotografia transparentna na błonie fotograficznej monochromatycznej,  
preparowana wzmacniaczem miedziowym, pleksa, silikon, 15 x 15 cm  
(w świetle oprawy)

sygnowany, datowany i opisany na odwrociu: 'KUZYSZYN' 1993 1/1. |  
OPRAWA 2019 | 'KONDYCJA 1993 | FOTOGRAFIA TRANSPARENTNA,  
PLEXA, SILIKON | Kuzyszyn'  
unikat, edycja 1/1

estymacja

**12 000 - 14 000 PLN**

**2 800 - 3 500 EUR**

### WYSTAWIANY:

- Konrad Kuzyszyn, Kondycja 3, Galeria Krytyków Sztuki Pokaz, Warszawa, 1994
- „IKONOPRESS” Przegląd Sztuki Polskiej, BWA, Szczecin, 1994
- „Antyciata”, CSW Zamek Ujazdowski, Warszawa, 1995
- Konrad Kuzyszyn, Rezultaty, Mała Galeria CSW/ZPAF, Warszawa, 1996
- „Displacement / This Placement”, Künstlerhouse Bethanien, Berlin, Niemcy, 1997
- „Nowa Polska Fotografia”, Ernst Museum, Budapeszt, Węgry, 1997
- „Miejsce Idei - Idea Miejsca”, Cable Factory, Helsinki, Finlandia, 1997
- „TOYAMA NOW'99”, Museum of Modern Art, Toyama, Japonia, 1999
- Konrad Kuzyszyn, Prace, Sielska Gallery, Strasbourg, Francja, 1999
- „IN BETWEEN - Art from Poland 1945 -2000”, Chicago Cultural Center, Chicago, USA
- Konrad Kuzyszyn, CIAŁOŚWIAT, Galeria Piekary, Poznań, 2017





# Natalia Lach-Lachowicz

(ur. 1937)

## Zjawia podwójna, z serii: "Ptaki wolności", 2002 r.

C-Print/papier fotograficzny, 15 x 15 cm

estymacja

3 000 - 5 000 PLN †

700 - 1 200 EUR

Mimo że Natalia LL najbardziej znana jest ze swoich realizacji fotograficznych, jej twórczość od początku ma charakter interdyscyplinarny. W latach 60 związała się z nurtem sztuki neoawangardowej, dokonało się w dużej mierze dzięki kontaktom z grupą artystów wrocławskich, którzy wypracowywali w owym czasie koncepcję „sztuki pojęciowej”. Nawiązała wówczas również bliższy kontakt ze Zbigniewem Dłubakiem, mieszkającym w Warszawie awangardowym artystą, znanym od lat czterdziestych z twórczości w dziedzinie fotografii i malarstwa. W dalszych latach współpraca artystyczna ze Zbigniewem Dłubakiem oraz Andrzejem Lachowiczem odgrywała ważną rolę w twórczości Natalii LL. Podobnie jak Dłubak realizowała swoje koncepcje w różnych mediach - fotografii, malarstwie, a także instalacjach i realizacjach przestrzennych z wykorzystaniem fotografii czy typografii.



215

## Natalia Lach-Lachowicz

(ur. 1937)

**Seans: PIRAMIDA, 1979 r.**

odbitka żelatynowo-srebrowa/papier barytowy, 17,2 x 17,2 cm  
opisany na odwrociu: 'Seans: PIRAMIDA. Wrocław/Stabłowice,  
2 VI/1979 r.'

estymacja  
**3 000 - 5 000 PLN †**  
**700 - 1 200 EUR**

NATALIA LL

**„Interesowało mnie utrwalanie wszystkich prostych czynności, bo są uniwersalne. Każda z nich, kiedy się na niej skupimy, zatrzymamy na sekundę, staje się dziełem sztuki”.**



# Ewa Partum

(ur. 1945)

## „Partytury” („Partituren”), 1984 r.

kolaż, technika własna/papier, 70 x 50 cm  
sygnowany i datowany u dołu: 'Ewa Partum 84'

estymacja

**40 000 - 60 000 PLN**

**9 300 - 13 900 EUR**

### WYSTAWIANY:

- The Sky is Blue in Some Other Way: A Diagram of a Possible Misreading, Elba Benitez Gallery, Madryt, 25.04-15.06.2014
- Ewa Partum. Partytury, Galeria Aleksander Bruno, Warszawa, 7.02 - 16.05.2015

„Partytury” to cykl, który w odczuciu samej Ewy Partum nie mieścił się w konwencji jej sztuki. Powstał z potrzeby wiążącej się z prywatnym doświadczeniem autorki i jej relacjami interpersonalnymi. Każdy element serii to szkic rozgrywającego się romansu. Artystka odwraca zabieg upolitycznienia, któremu poddaje kobiece ciało w „Samoidentyfikacji”. Upřednio wyrwana z kontekstu domowego, nagość zostaje przeniesiona w przestrzeń publiczną. W „Partyturach” dokonuje się przemiana ciała w dzieło sztuki, powtórne wprowadzenie upolitycznionego bytu w przestrzeń prywatną, intymną. Jednocześnie twórczyni dekonstruuje swój portret w akcie odzyskania władzy nad własną seksualnością. Wraz z rozsypanym tekstem, śladami ust, organicznymi śladami autorki, erotycznie ukazane ciało staje się środkiem ekspresji i zapisem – a nawet medium zapośredniczającym emocjonalne doświadczenia.

Partitur



Handwritten notes or signatures in cursive script.

Ann Partum 84

# Mirostław Bałka

(ur. 1958)

## Komplet czterech prac z teki "Crossroads in A.", 2006 r.

litografia/papier, 56 x 76 cm

sygnowany i opisany u dołu każdej pracy l.d.: '67/80' i p.d.: 'MBałka'  
ed. 67/80

estymacja

**19 000 - 25 000 PLN †**

**4 500 - 5 800 EUR**

Seria składa się z czterech litografii: Północ, Południe, Wschód i Zachód, przedstawiających cztery widoki tej samej drogi w Auschwitz. Nazwy prac pochodzą od kierunków stron świata, z których zostały wykonane fotografie. Wszystkie ślady, które ujawniają tożsamość miejsca lub obecność ludzi, bądź zwierząt, zostały wycięte i zastąpione białymi, pustymi lukami. Autor pozostawił bez zmian tylko neutralne elementy krajobrazu jak drzewa, niebo czy ziemię. Pomimo przerażającej historii związanej z tym miejscem, Mirosław Bałka kładzie nacisk na alternatywne reprezentacje Auschwitz, dając do zrozumienia, że Holocaust powinien być zapamiętany w sposób zarówno przerażający i jak piękny. Punktem wyjścia do litografii składających się na tekę były cztery fotografie wykonane w Oświęcimiu na skrzyżowaniu dróg biegnących w cztery strony świata. Dodatkowym aspektem był wybór litografii - powielenie odbitek z kamienia, z którego ślad obrazów został następnie bezpowrotnie starty.





# Joanna Rajkowska

(ur. 1968)

## Pozdrowienia z Alei Jerozolimskich (holga), 2010 r.

C-Print/papier fotograficzny, 32 x 31 cm (w świetle passe-partout)

ed. 1/13

estymacja

4 000 - 6 000 PLN †

1 000 - 1 400 EUR

„Wątpliwości i niesmak budziły ‚płyny fizjologiczne‘ oferowane przez Rajkowską w przemysłowo wykonanych puszkach, oferowanych jako produkt rynkowy o wysokiej wartości spożywczej i energetycznej. Z kolei sztuczna palma, postawiona przez nią w środku zimy na jednym z ważniejszych skrzyżowań Warszawy, wywołuje nieklamaną niechęć prezydenta miasta, któremu nie przeszkadzają kiczowate pomniki i niewybredne reklamy. Palma bowiem jest absurdalna. Niczemu nie służy. I właśnie ta bezinteresowność musi budzić sprzeciw, a nawet agresję, jakiej nie powstydził się okazać nawet poczytny tygodnik inteligencji WPROST. Być może to doświadczenie wpłynęło na bieg myśli artystki, kiedy planowała udział w berlińskiej wystawie; jej zainteresowania bowiem koncentrowały się wokół obiektów lub czynników, które przeszkadzają. Nie w galerii, ale w przestrzeni społecznej. Udało jej się wywołać silny wiatr w korytarzach Ministerstwa Kultury. To bardzo dosadny gest. Przeszkadza w inny sposób niż palma, jest bardziej dojmujący choć zupełnie niewidoczny”.

Anda Rottenberg, fragment wstępu do katalogu wystawy „Biały mazur”, Berlin 09.2003; Kraków, 04.2004



# Joanna Rajkowska

(ur. 1968)

## “Pozdrowienia z Alei Jerozolimskich”

C-Print/papier RC, 20,5 x 30 cm (arkusz)

sygnowany i opisany na odwrociu: 'Joanna Rajkowska | Pozdrowienia z Alei Jerozolimskich'

estymacja

**1 000 - 2 000 PLN** ↑

**300 - 500 EUR**

„Wątpliwości i niesmak budziły ,pliny fizjologiczne' oferowane przez Rajkowską w przemysłowo wykonanych puszkach, oferowanych jako produkt rynkowy o wysokiej wartości spożywczej i energetycznej. Z kolei sztuczna palma, postawiona przez nią w środku zimy na jednym z ważniejszych skrzyżowań Warszawy, wywołuje niekłamaną niechęć prezydenta miasta, któremu nie przeszkadzają kiczowate pomniki i niewybredne reklamy. Palma bowiem jest absurdalna. Niczemu nie służy. I właśnie ta bezinteresowność musi budzić sprzeciw, a nawet agresję, jakiej nie powstydził się okazać nawet poczytny tygodnik inteligencji WPROST. Być może to doświadczenie wpłynęło na bieg myśli artystki, kiedy planowała udział w berlińskiej wystawie; jej zainteresowania bowiem koncentrowały się wokół obiektów lub czynników, które przeszkadzają. Nie w galerii, ale w przestrzeni społecznej. Udało jej się wywołać silny wiatr w korytarzach Ministerstwa Kultury. To bardzo dosadny gest. Przeszkadza w inny sposób niż palma, jest bardziej dojmujący choć zupełnie niewidoczny”.

Anda Rottenberg, fragment wstępu do katalogu wystawy „Biały mazur”, Berlin 09.2003; Kraków, 04.2004



220

## Robert Rumas

(ur. 1966)

### “Uwaga wypadki”, 2004 r.

serigrafia barwna/papier, 69 x 50 cm

sygnowany, datowany i opisany ołówkiem wzdłuż górnej krawędzi:

“UWAGA WYPADKI” 15/45/2004 SZABLON ROBERT RUMAS Z MANE-  
WRY MIEJSKIE [strzałka] AKCJA INTERWENCJA 1998/2005’

estymacja

**1 500 - 2 000 PLN †**

**400 - 500 EUR**



SAFETY HELMETS  
SPINACCO



221

# Anna Niesterowicz

(ur. 1974)

## Tak jak u sióstr, ale inaczej, 2005 r.

flamaster/papier, 20 x 28 cm (w świetle passe-partout)  
sygnowany i datowany na odwrociu: 'ANNA NIESTEROWICZ 2005'

estymacja

2 000 - 4 000 PLN †

500 - 1 000 EUR

Anna Niesterowicz to artystka wizualna, autorka instalacji, prac wideo, rysunków i ilustracji, to pierwsza z rezydentek we wrześniowej odsłonie Departamentu Obecności Ukończyła studia na Wydziale Rzeźby ASP w Warszawie, dyplom obroniła w pracowni prof. Grzegorza Kowalskiego. Twórczość Niesterowicz łączy zarówno wątki autobiograficzne, jak i szerszy komentarz na temat społecznych relacji i napięć. Artystkę interesują kody i konstrukty językowe oraz wszystko to, co „zagubione w tłumaczeniu” i niemożliwe do wyjaśnienia. Niesterowicz porusza się w obszarze irracjonalnych skojarzeń, znajdujących się „poza kulturą” i będących najczęściej skutkiem nieporozumienia i podskórnych konfliktów społecznych





-tak jak u sióstr

-cile inaczej

222

# Mariola Przyjemska

(ur. 1963)

## “Demon”, 1996/2001 r.

fotografia barwna/papier fotograficzny, 14,2 x 31,8 cm

sygnowany, datowany i opisany na odwrociu:

‘MARIOLA PRZYJEMSKA | DEMON 1996 (2001) | A.P.’

estymacja

**3 000 - 4 000 PLN †**

**700 - 1 000 EUR**



223

# Mariola Przyjemaska

(ur. 1963)

## “Pink hell”, 2001 r.

fotografia barwna/papier fotograficzny, 30 x 32,3 cm

sygnowany, datowany i opisany na odwrociu: 'MARIOLA PRZYJEMSKA

2001. „PINK HELL” oraz nalepka z opisem pracy:

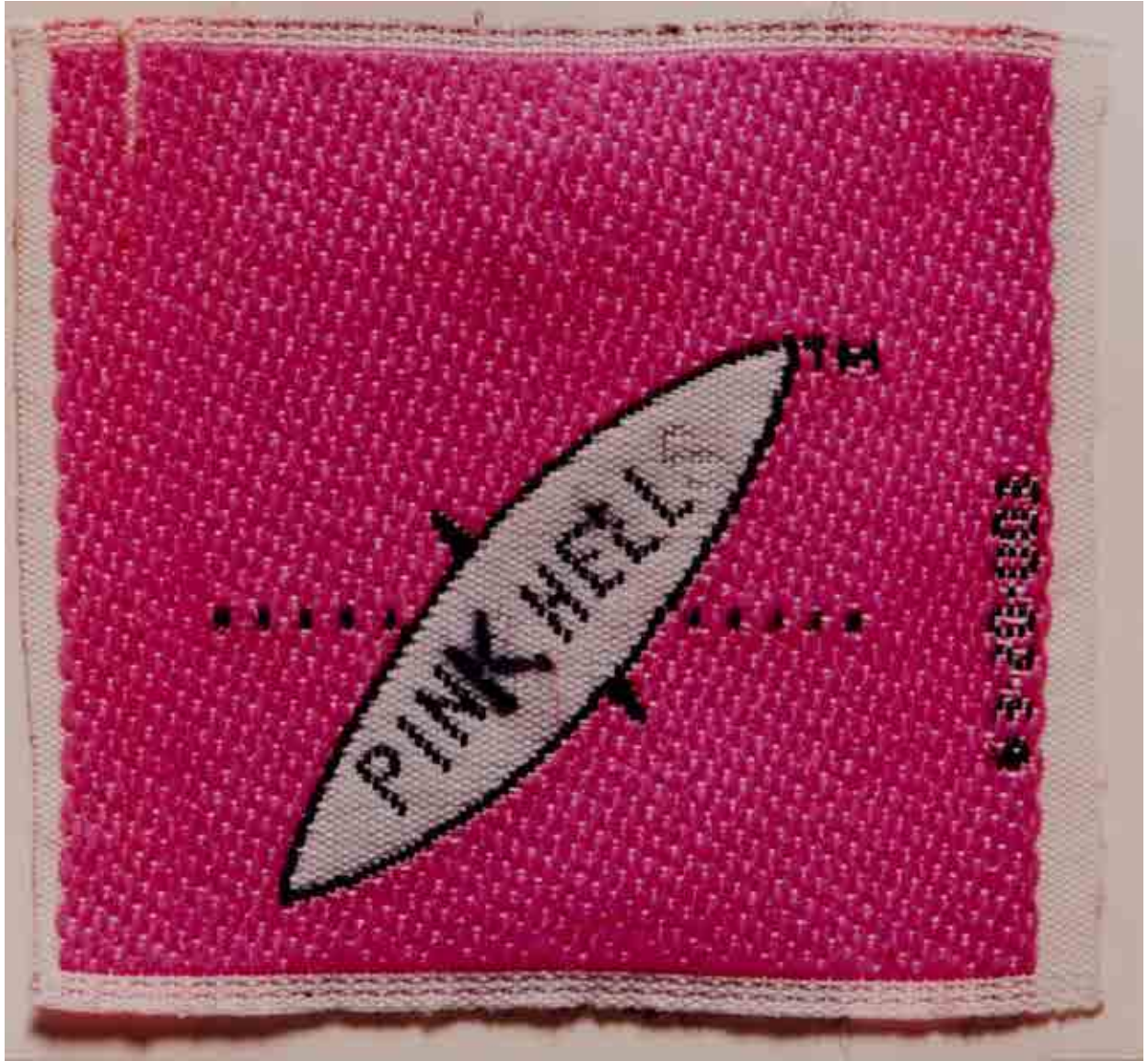
'MARIOLA PRZYJEMSKA | PINK HELL 2001. | A.P.'

estymacja

**3 000 - 5 000 PLN †**

**700 - 1 200 EUR**

Mariola Przyjemaska wykorzystuje kolorowe metki, zawierające znaki towarowe stosowane przez producentów ubrań. Z tych trywialnych elementów tworzy nacechowane sztuczną powagą i ironią komunikaty wizualne, odsłaniające obiegowe w branży reklamowej tricky słowne, modne konteksty i gry pozorów. Ale są tu przecież takie obiegowe składniki wyobraźni zarażonej wirusem ujednolicenia i chorobą braku czasu na refleksję (co nie jest zrozumiałe natychmiast, tego nie będzie). Charakterystyczne, że Przyjemaska z reguły nie pokazuje bezpośrednio towarów tylko znaki tego, do czego one aspirują. Oglądamy więc w jej pracach strategię, jakimi konsumpcja chce zyskać nobilitację, bazując oczywiście na naszych słabościach.



224

# Mariola Przyjemska

(ur. 1963)

## “Joseph shoes”, 1995/2001 r.

fotografia barwna/papier fotograficzny, 20 x 45 cm

sygnowany, datowany i opisany na odwrociu:

'MARIOLA PRZYJEMSKA | JOSEPH SHOES | 1995 (2001) | A.P.'

estymacja

**3 000 - 4 000 PLN †**

**700 - 1 000 EUR**



# Mariola Przyjemska

(ur. 1963)

## Seven Arts, 1996 r.

fotografia barwna, druk cyfrowy/laminat, 120 x 170 cm

ed. 3 + AP

estymacja

15 000 - 25 000 PLN †

3 500 - 5 800 EUR

Sfotografowane rewersy metek, na których naszyte nitki tworzą barwne wzory, opatrzone zostały tytułami nawiązującymi do klasyki malarstwa powojennego — Richter, Abstract painting. Jednocześnie, wykorzystując logotypy firm ubraniowych, Przyjemska wskazuje na problem konsumpcjonizmu i fetyszyzmu towarowego, który jest jedną z cech gospodarki kapitalistycznej. Artystka ingerowała również w oryginalne metki, doszywając lub prując niektóre ich elementy graficzne albo tworząc dodatkowe treści. W lapidarnych informacjach o firmach odzieżowych, umieszczanych w formie reklamy na metkach, odnajdywała odniesienia do nacechowanych politycznie i społecznie problemów. W ten sposób metka z czerwoną pięcioramienną gwiazdą i podpisem „Russian Influences”, powiększona do dużego formatu, nabrała charakteru plakatu propagandowego. Kolejny fotograficzny wydruk metki, zatytułowany Harlem, zestawia napis „Americanos” z czarnym orłem nasuwającym na myśl hitlerowskie godło, przez co sprawia, że komunikat, który ze sobą niesie, ma niepokojący charakter. Inna metka, zatytułowana Boy’s Coyote, przedstawiająca wyjącego kojota, nawiązuje do pracy Josepha Beuysa I like America and America likes me z 1974 roku; artysta zaproszony do Stanów Zjednoczonych zamieszkał przez trzy dni z kojotem w nowojorskiej galerii René Blocka, nie oglądając ani nie doświadczając w żaden inny sposób tego kraju.



Seven Arts

226

# Alicja Żebrowska

(ur. 1956)

**Komplet dwóch prac z cyklu “Onone - Świat po Świecie”:  
‘Rebis-Versum (I), Dziwne stany istnienia (I)’,  
‘Rebis-Versum (II), Dziwne stany istnienia (II)’, 1998/2019 r.**

wydruk pigmentowy, papier fotograficzny/dibond, 82 x 75 (x2)

sygnowany, datowany i opisany na odwrociu każdej części:

‘Alicja Żebrowska | Onone - Świat Po Świecie | Rebis Versum I / II |

Dziwne Stany Istnienia I / II | E 2/5 / rok 1998/2019’

estymacja

**15 000 - 25 000 PLN †**

**3 500 - 5 800 EUR**

Cykl „Onone - Świat po Świecie” powstał w latach 1995-99 i składa się z instalacji video oraz serii fotografii powstałych na bazie filmu. Projekt podejmuje problematykę indyferentyzmu płciowego, a sylwetki przedstawione na fotografiach stanowią bezpośrednie nawiązanie do mitycznych postaci Androgyne i Hermafrodyty. Cykl stanowi groteskową wariację na temat science fiction, a każdy z elementów jest spójnym wizualnie i tematycznie, autonomicznym dziełem.



## Monika Zielińska (Mamzeta)

(ur. 1972)

### Pieta z cyklu "Jak dorosnę będę dziewczyną", 2005/2012 r.

wydruk pigmentowy/papier archiwalny naklejony na płytę PCV

60 x 68 cm

sygnowany, datowany i opisany na odwrociu: "Monika Mazeta "Pieta"

2005/2012 ed. 1/6

estymacja

**2 000 - 3 000 PLN †**

**500 - 1 200 EUR**

**Jak dorosnę będę dziewczyną to cykl fotografii ukazujący kobiety wcielające się w role bohaterek znanych motywów ikonograficznych. Do zdjęć Monice pozowały matki i córki, które stały się współczesnymi Madonnami i Pietami, którym nie jest obce cierpienie, starość czy choroba.**

**Monika Mamzeta w 1996 roku obroniła dyplom w pracowni prof. Grzegorza Kowalskiego na Wydziale Rzeźby Akademii Sztuk Pięknych w Warszawie. Tworzy obiekty, instalacje multimedialne, fotografie i filmy wideo. W 2001 roku ukończyła czteroletnie interdyscyplinarne studia doktoranckie w Szkole Nauk Społecznych przy Instytucie Filozofii i Socjologii Polskiej Akademii Nauk.**





## PRZYJMujemy OBIEKTY NA NADCHODZĄCE AUKCJE

---

### SZTUKA WSPÓŁCZESNA



#### NOWE POKOLENIE PO 1989: 12 MARCA 2020

**Termin przyjmowania obiektów: do 6 LUTEGO 2020**

**kontakt:** Artur Dumanowski a.dumanowski@desa.pl, 795 122 725



#### PRACE NA PAPIERZE: 27 LUTEGO 2020

**Termin przyjmowania obiektów: do 23 STYCZNIA 2020**

**kontakt:** Agata Matusielńska a.matusielanska@desa.pl, 539 546 699



#### KLASYCY AWANGARDY PO 1945: 5 MARCA 2020

**Termin przyjmowania obiektów: do 30 STYCZNIA 2020**

**kontakt:** Klara Czerniewska-Andryszczyk, k.czerniewska@desa.pl, 22 163 66 41, 664 150 866



#### FOTOGRAFIA KOLEKCJONERSKA: 2 KWIETNIA 2020

**Termin przyjmowania obiektów: do 28 LUTEGO 2020**

**kontakt:** Katarzyna Żebrowska k.zebrowska@desa.pl, 539 546 701

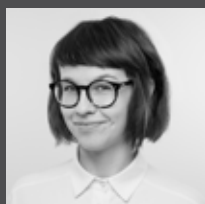




## PRZYJMUJEMY OBIEKTY NA NADCHODZĄCE AUKCJE

---

### SZTUKA DAWNA



#### PRACE NA PAPIERZE: **6 LUTEGO 2020**

**Termin przyjmowania obiektów: do 4 STYCZNIA 2020**

**kontakt:** Małgorzata Skwarek [m.skwarek@desa.pl](mailto:m.skwarek@desa.pl), 795 121 576



#### XIX WIEK, MODERNIZM, MIĘDZYWOJNIE: **19 MARCA 2020**

**Termin przyjmowania obiektów: do 13 LUTEGO 2020**

**kontakt:** Tomasz Dziewicki [t.dziewicki@desa.pl](mailto:t.dziewicki@desa.pl), 735 208 999



#### ART OUTLET - SZTUKA DAWNA: **21 MAJA 2020**

**Termin przyjmowania obiektów: do 16 KWIETNIA 2020**

**kontakt:** Julia Materna [j.materna@desa.pl](mailto:j.materna@desa.pl), 538 649 9458



#### GRAFIKA ARTYSTYCZNA: **28 STYCZNIA 2020**

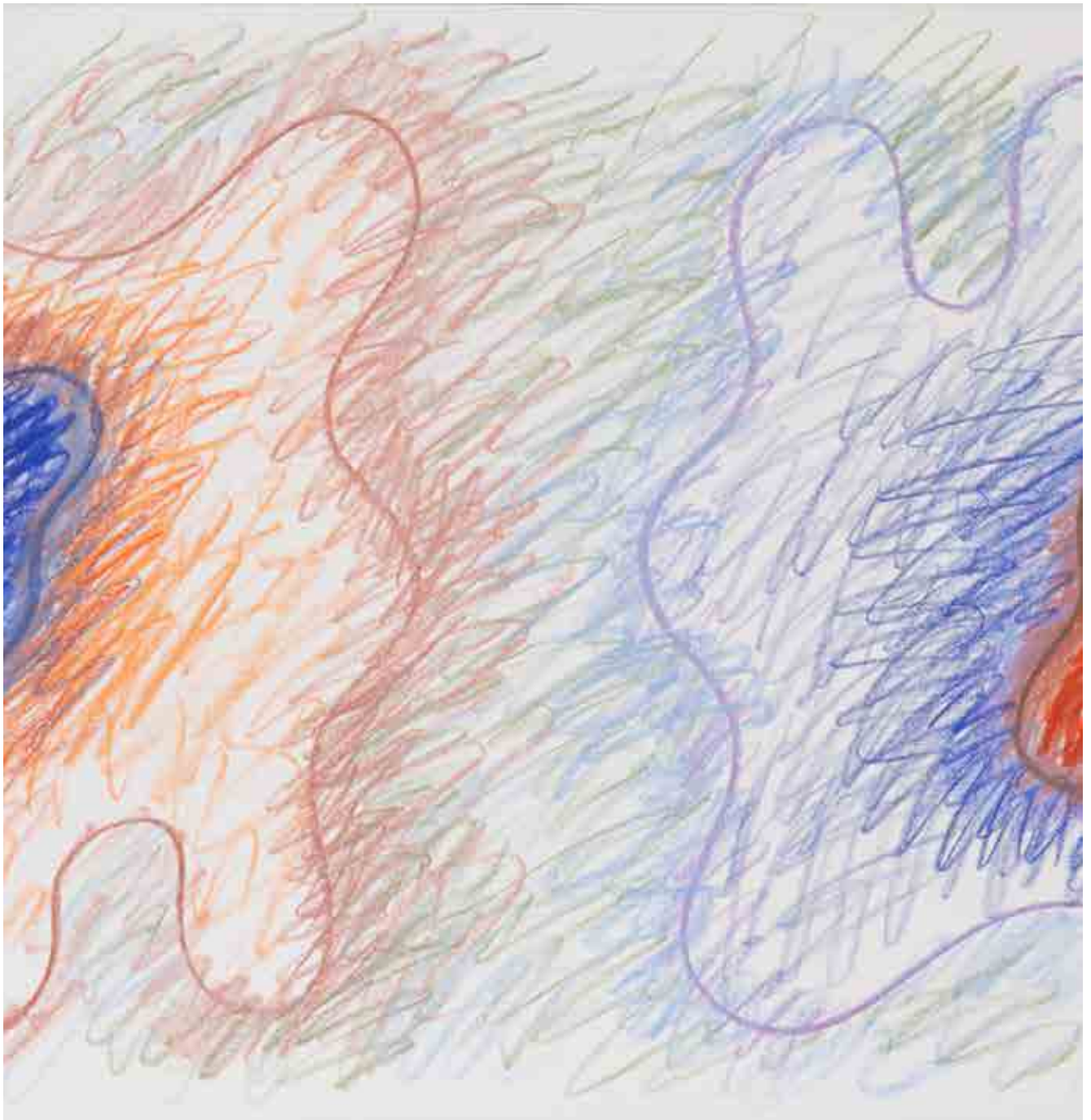
**Termin przyjmowania obiektów: do 18 GRUDNIA 2019**

**kontakt:** Marek Wasilewicz [m.wasilewicz@desa.pl](mailto:m.wasilewicz@desa.pl), 795 122 702





Terminy nadchodzących aukcji: [www.desa.pl](http://www.desa.pl)



Wojciech Fangor, Kompozycja abstrakcyjna, 1970 r.

## SZTUKA WSPÓŁCZESNA PRACE NA PAPIERZE

**Aukcja 21 listopada 2019, godz. 19**

Wystawa obiektów: 11 – 21 listopada 2019





Stanisław Ignacy Witkiewicz / Witkacy, „Śmierć kochanka”, 1920 r.

## SZTUKA DAWNA PRACE NA PAPIERZE

**Aukcja 3 grudnia 2019, godz. 19**

Wystawa obiektów: 22 listopada – 3 grudnia 2019





Jerzy Nowosielski, Pejzaż abstrakcyjny, 1960 r.

## SZTUKA WSPÓŁCZESNA KLASYCY AWANGARDY PO 1945

**Aukcja 5 grudnia 2019, godz. 19**

Wystawa obiektów: 25 listopada – 5 grudnia 2019





Henryk Hayden, Pejzaż z ujściem rzeki, 1912 r.

## SZTUKA DAWNA XIX W., MODERNIZM, MIĘDZYWOJNIE

**Aukcja 12 grudnia 2019, godz. 19**

Wystawa obiektów: 2 – 12 grudnia 2019





## PRENUMERATA KATALOGÓW DESA Unicum

Katalogi DESA Unicum to pięknie ilustrowane, merytoryczne publikacje dotyczące różnych dziedzin sztuki. Dostarczają wyczerpujących i skrupulatnie zebranych informacji o prezentowanych na aukcjach dziełach sztuki, niezbędnych zarówno nowym, jak i doświadczonym kolekcjonerom.

Prenumerata DESA Unicum gwarantuje, że otrzymają Państwo wybrane katalogi na wskazany w formularzu adres.





## PRENUMERATA KATALOGÓW AUKCYJNYCH

Jeżeli chcecie Państwo otrzymywać katalogi aukcyjne DESA Unicum, prosimy o przesłanie wypełnionego formularza:

Imię i Nazwisko

Ulica

Nr domu  Nr mieszkania  Kod pocztowy -

Adres e-mail

Telefon

### DANE DO FAKTURY

Nazwa firmy

Ulica

Nr domu  Nr mieszkania  Kod pocztowy -

NIP

ZAMAWIAM ROCZNĄ PRENUMERATĘ KATALOGÓW AUKCYJNYCH OD  (prosimy o podanie miesiąca i roku)

SZTUKA WSPÓŁCZESNA Cały pakiet (dwa wydania specjalne gratis).....  Prenumerata roczna, cena: 699 zł (cena zawiera 5% rabat)

KLASYCY AWANGARDY PO 1945 oraz OP-ART I ABSTRAKCJA GEOMETRYCZNA .....  Prenumerata roczna 5 egz.cena: 199 zł  
PRACE NA PAPIERZE .....  Prenumerata roczna 4 egz.cena: 129 zł  
NOWE POKOLENIE PO 1989 .....  Prenumerata roczna 4 egz.cena: 169 zł  
ARTOUTLET .....  Prenumerata roczna 3 egz.cena: 89 zł  
RZEŻBA I FORMY PRZESTRZENNE .....  Prenumerata roczna 2 egz.cena: 79 zł  
GRAFIKA ARTYSTYCZNA .....  Prenumerata roczna 2 egz.cena: 59 zł

SZTUKA DAWNA Cały pakiet (dwa wydania specjalne gratis).....  Prenumerata roczna, cena: 499 zł (cena zawiera 5% rabat)

XIX WIEK • MODERNIZM • MIĘDZYWOJNIE .....  Prenumerata roczna 4 egz.cena: 169 zł  
PRACE NA PAPIERZE .....  Prenumerata roczna 2 egz.cena: 129 zł  
ARTOUTLET .....  Prenumerata roczna 3 egz.cena: 89 zł  
RZEŻBA I FORMY PRZESTRZENNE .....  Prenumerata roczna 2 egz.cena: 79 zł  
GRAFIKA ARTYSTYCZNA .....  Prenumerata roczna 2 egz.cena: 59 zł

MŁODA SZTUKA .....  Prenumerata roczna 12 egz.cena: 249 zł  
BIŻUTERIA KOLEKCYJONERSKA .....  Prenumerata roczna 4 egz.cena: 119 zł  
SAMOCHODY KLASYCZNE I MOTOCYKLE .....  Prenumerata roczna 4 egz.cena: 159 zł  
RYSUNEK KOMIKSOWY I ILUSTRACJA .....  Prenumerata roczna 2 egz.cena: 59 zł  
FOTOGRAFIA KOLEKCYJONERSKA .....  Prenumerata roczna 2 egz.cena: 69 zł

PRENUMERATA ROCZNA WSZYSTKICH KATALOGÓW (cztery wydania specjalne gratis) .....  60 egz.cena 1499 zł (cena zawiera 20% rabat)

Cena obejmuje koszty krajowej przesyłki pocztowej

Zobowiązuję się do przekazania należności przelewem na rachunek bankowy DESA Unicum S.A. w terminie 7 dni od otrzymania faktury.

Nr rachunku: mBank S.A. 27 1140 2062 0000 2380 1100 1002

Upoważniam DESA Unicum S.A. do wystawienia faktury VAT bez podpisu odbiorcy.

Wyrażam zgodę na przetwarzanie moich danych osobowych w celach marketingowych oraz w celu składania ofert, a w szczególności w celu przesyłania na wskazane przeze mnie adresy korespondencyjne materiałów promocyjnych, informacji handlowych o produktach i usługach świadczonych przez DESA Unicum.

Wyrażam zgodę na otrzymywanie od DESA Unicum informacji handlowej drogą elektroniczną.

Wyrażam zgodę na przetwarzanie moich danych osobowych w celach marketingu produktów lub usług podmiotów powiązanych kapitałowo z DESA Unicum.

Wyrażam zgodę na otrzymywanie od podmiotów powiązanych kapitałowo z DESA Unicum informacji handlowej drogą elektroniczną.

JEDNOCZEŚNIE DESA UNICUM S.A. INFORMUJE, ŻE:

Dane osobowe są zbierane i przetwarzane na zasadzie dobrowolności. Klient ma prawo dostępu do treści swoich danych osobowych w siedzibie DESA Unicum oraz ich poprawiania.

Zgoda na przetwarzanie danych osobowych może być w każdym czasie odwołana.

podpis Klienta



PROMEMORIA®

The Atelier of Beauty

MILAN PARIS LONDON MOSCOW NEW YORK HAMBURG MUNICH MIAMI HONG KONG WARSAW





PROMEMORIA WARSAW  
Ul. Górnośląska 24  
00-484 Warsaw

info.warsaw@promemoria.com  
www.promemoria.com  
📷 🐦 📺

**Udział klienta w aukcji regulują WARUNKI SPRZEDAŻY AUKCYJNEJ, WARUNKI POTWIERDZENIA AUTENTYCZNOŚCI oraz niniejszy PRZEWODNIK DLA KLIENTA. Zachęcamy do zapoznania się z trzyczęściowym regulaminem, który ma na celu przedstawienie stosunku prawnego pomiędzy Domem Aukcyjnym DESA Unicum a kupującym w ramach aukcji. DESA Unicum pełni funkcję pośrednika handlowego pomiędzy komitentami wstawiającymi obiekty na aukcję a kupującymi. Warunki mogą być przez DESA Unicum odwołane lub zmienione poprzez aneksy dostępne w sali aukcyjnej lub poprzez obwieszczenie aukcyjera.**

## PRZEWODNIK DLA KLIENTA

### I. PRZED AUKCJĄ

#### 1. Cena wywoławcza

Cena wywoławcza jest kwotą, od której aukcjoner rozpoczyna licytację. Zwyczajowo cena wywoławcza zawarta jest między połową a trzy czwarte dolnej granicy estymacji. Cena wywoławcza może być podana w katalogu.

#### 2. Opłata aukcyjna

Do kwoty wylicytowanej doliczamy opłatę aukcyjną. Stanowi ona część końcowej ceny obiektu i wynosi 18%. Opłata aukcyjna obowiązuje również w sprzedaży poaukcyjnej, w przypadku kiedy obiekt nie został sprzedany w ramach aukcji. Kwota wylicytowana wraz z opłatą aukcyjną zawiera podatek od towarów i usług VAT. Na zakupione obiekty wystawiamy faktury VAT marża. Wystawiamy je na wyraźne życzenie klienta, najpóźniej siedem dni od daty zapłaty.

#### 3. Estymacja

Podana w katalogu estymacja jest szacunkową wartością obiektu i ma charakter wskazówki dla zainteresowanego nim klienta. W celu uzyskania dodatkowych informacji odnośnie estymacji rekomendujemy kontakt z naszymi doradcami. Licytacja zakończona w przedziale estymacji lub powyżej górnej granicy estymacji jest transakcją ostateczną. Estymacje nie uwzględniają opłaty aukcyjnej ani żadnych opłat dodatkowych.

#### 4. Estymacje w walutach innych niż polski złoty

Transakcje aukcyjne zawierane są w polskich złotych, jednakże estymacje w katalogu aukcyjnym mogą być podawane w euro lub dolarach amerykańskich. Kurs walut w dniu aukcji może się różnić od tego w dniu druku katalogu, informacja ta ma więc charakter orientacyjny.

#### 5. Cena gwarancyjna

Jest to najniższa kwota, za którą możemy sprzedać obiekt bez dodatkowej zgody sprzedającego. Jest równa bądź niższa niż dolna granica estymacji. Poszczególne obiekty mogą, jednak nie muszą posiadać ceny gwarancyjnej. Jeżeli w drodze licytacji cena gwarancyjna nie zostanie osiągnięta, zakończenie licytacji skutkuje odczytaniem przez aukcyjera słowa pass. Oznacza to, że transakcja nie została zawarta. Fakt ten zostaje ogłoszony bez uderzenia młotkiem. Opcjonalnie jeżeli transakcja nie osiągnie ceny gwarancyjnej aukcjoner może ogłosić zawarcie transakcji warunkowej. Fakt ten zostaje ogłoszony po uderzeniu młotkiem.

#### 6. Pass

Pass zostaje odczytany przez aukcyjera w momencie kiedy licytacja danego obiektu nie osiągnęła poziomu ceny gwarancyjnej i nie dochodzi do zwarcia transakcji w ramach aukcji. Klienci zainteresowani takim obiektem mogą zgłaszać oferty zakupu po zakończeniu aukcji. Dom Aukcyjny zastrzega sobie prawo przyjęcia więcej niż jednej oferty poaukcyjnej Klient, który złożył ofertę w wysokości ceny gwarancyjnej ma pierwszeństwo zakupu. Dom Aukcyjny zastrzega sobie również prawo do nieoferowania obiektów w sprzedaży poaukcyjnej.

#### 6. Transakcja warunkowa

Możliwość zawierania transakcji warunkowych w ramach aukcji musi być ogłoszona przez aukcyjera przed rozpoczęciem aukcji. Tego typu transakcja zostaje zawarta w momencie, kiedy licytacja nie osiągnęła poziomu ceny gwarancyjnej i aukcjoner ogłosił taki fakt po uderzeniu młotkiem. Transakcja warunkowa traktowana jest jako wiążąca oferta nabycia obiektu po cenie wylicytowanej. Zobowiązujemy się do negocjacji ceny z komitentem, jednak nie gwarantujemy możliwości zakupu po cenie wylicytowanej. Jeżeli w toku negocjacji klient zdecydował się podnieść ofertę do poziomu ceny gwarancyjnej lub zaakceptujemy wylicytowaną kwotę, umowa sprzedaży dochodzi do skutku. Jeżeli negocjacje nie przyniosą pozytywnego efektu w okresie pięciu dni roboczych liczonych od dnia aukcji, obiekt uznajemy za niesprzedany. W okresie tym zastrzegamy sobie prawo do przyjmowania po aukcji ofert równych cenie gwarancyjnej na obiekty wylicytowane warunkowo. W przypadku otrzymania takiej oferty od innego oferenta informujemy o tym fakcie klienta, który wylicytował obiekt warunkowo. W takim przypadku klient ma prawo do podniesienia swojej oferty do ceny gwarancyjnej i wtedy przysługuje mu prawo pierwszeństwa nabycia obiektu. W przeciwnym wypadku transakcja warunkowa nie dochodzi do skutku, a obiekt może zostać sprzedany innemu oferentowi.

#### 7. Obiekty katalogowe

Zapewniamy fachową wycenę oraz rzetelny opis katalogowy powierzonego nam do sprzedaży obiektu. Wykonywane są one w najlepszej wierze z wykorzystaniem doświadczenia i fachowej wiedzy naszych pracowników oraz współpracujących z nami ekspertów. Mimo uwagi poświęcanej każdemu z obiektów w procesie opracowywania, dokumentacji pochodzenia, historii wystaw i bibliografii przedstawione informacje mogą nie być wy-

czepujące, a w niektórych przypadkach pewne fakty odnoszące się do kolejnych właścicieli, ekspozycji oraz publikacji, w ramach których obiekt był prezentowany, mogą być celowo nieuwzględnione.

#### 8. Stan obiektu

Opisy katalogowe nie prezentują pełnego stanu zachowania obiektów. Brak takiej informacji nie jest równoznaczny z tym, że obiekt jest wolny od wad i uszkodzeń. Wskazane jest zatem, aby zainteresowani zakupem konkretnego obiektu dokonali jego dokładnych oględzin na wystawie przedaukcyjnej oraz przeprowadzili konsultację z profesjonalnym konserwatorem, którego na wyraźną prośbę możemy rekomendować. Na specjalne życzenie klienta możemy dostarczyć szczegółowy raport stanu zachowania obiektu. Przygotowując taki raport, nasi pracownicy oceniają stan obiektu, biorąc jego szacunkową wartość oraz charakter aukcji, w ramach której jest on wystawiony na sprzedaż. Mimo że oceny przedmiotów pod tym względem prowadzone są rzetelnie, należy pamiętać, że nasi pracownicy nie są zawodowymi konserwatorami. Jeśli obiekt sprzedawany jest w ramie, nie ponosimy odpowiedzialności za jej stan. W przypadku obiektów nieoprawionych chętnie polecimy profesjonalną pracownię oprav.

#### 9. Wystawa obiektów aukcyjnych

Wystawy przedaukcyjne są bezpłatnie dostępne dla oglądających. W trakcie ich trwania zachęcamy do kontaktu z naszymi ekspertami, którzy chętnie odpowiedzą na wszystkie pytania i przekażą szczegółowe informacje o poszczególnych obiektach.

#### 10. Legenda

Poniższa legenda wyjaśnia symbole, które mogą Państwo znaleźć w niniejszym katalogu:

□ - obiekty bez ceny gwarancyjnej

↑ - obiekty, do których doliczamy opłatę wynikającą z tzw. droit de suite, tj. prawa twórcy i jego spadkobierców do otrzymywania wynagrodzenia z tytułu dokonanych zawodowo odsprzedaży oryginalnych egzemplarzy dzieł. Powyższa opłata jest obliczana według poniższych stawek:

1) 5% kwoty wylicytowanej, jeżeli ta część jest zawarta w przedziale do równowartości 50 000 euro (np. dla kwoty wylicytowanej 2 000 euro, opłata 100 euro) oraz

2) 3% kwoty wylicytowanej, jeżeli ta część jest zawarta w przedziale od równowartości 50 000,01 euro do równowartości 200 000 euro (np. dla kwoty wylicytowanej 80 000 euro, opłata 3 400 euro) oraz

3) 1% kwoty wylicytowanej, jeżeli ta część jest zawarta w przedziale od równowartości 200 000,01 euro do równowartości 350 000 euro (np. dla kwoty wylicytowanej 300 tys. euro, opłata 8 000 euro) oraz

4) 0,5% kwoty wylicytowanej, jeżeli ta część jest zawarta w przedziale od równowartości 350 000,01 euro do równowartości 500 000 euro (np. dla kwoty wylicytowanej 400 tys. euro, opłata 8 750 euro) oraz

5) 0,25% kwoty wylicytowanej, jeżeli ta część jest zawarta w przedziale przekraczającym równowartość 500 000 euro – jednak w kwocie nie wyższej niż równowartość 12 500 euro. W Polsce droit de suite reguluje art. 19-195 ustawy o prawach autorskich i pokrewnych z dnia 4 lutego 1994 r. z późniejszymi zmianami, zgodnie z obowiązującą w Unii Europejskiej dyrektywą 2001/84/WE Parlamentu Europejskiego i Rady z dnia 27 września 2001 r. w sprawie prawa autora do wynagrodzenia z tytułu odsprzedaży oryginalnego egzemplarza dzieła sztuki. Opłata obliczana będzie z użyciem kursu dziennego NBP z dnia poprzedzającego aukcję. Opłata obliczana będzie, gdy równowartość kwoty wylicytowanej przekroczy 100 EUR.

● - obiekty sprowadzane z państw spoza Unii Europejskiej, do których ceny doliczamy podatek graniczny w wysokości 8% kwoty wylicytowanej

○ - przedmioty wytworzone w całości lub zawierające elementy wytworzone z roślin lub zwierząt określanych jako chronione lub zagrożone

◇ - obiekty z pozwoleniem na wywóz

#### 11. Prenumerata katalogów

W sprawie prenumeraty katalogów prosimy o kontakt pod numerem telefonu: 22 163 66 00 lub drogą mailową na adres: prenumerata@desa.pl. Katalogi dostępne są również na naszej stronie internetowej [www.desa.pl](http://www.desa.pl). Zachęcamy do pobierania darmowych katalogów w formacie PDF.

### II. AUKCJA

Udział w licytacji można wziąć osobiście, po uprzednim złożeniu zlecenia licytacji telefonicznej lub zlecenia licytacji z limitem.

#### 1. Przebieg aukcji

Aukcję prowadzi aukcjoner, który wyczytuje obiekty i kolejne postąpienia, wskazuje licytujących, ogłasza zakończenie licytacji oraz wskazuje zwycięzcę. Zakończenie licytacji obiektu następuje w momencie uderzenia młotkiem przez aukcyjera. Jest to równoznaczne z zawarciem umowy sprzedaży między domem aukcyjnym a licytującym, który zaofertował najwyższą kwotę. W razie zaistnienia sporu w trakcie licytacji aukcjoner rozstrzyga spór albo ponownie przeprowadza licytację danego obiektu. Zastrzegamy sobie prawo

do utrwalania przebiegu aukcji za pomocą urządzeń rejestrujących obraz i dźwięk. Zastrzegamy sobie prawo do licytowania jedynie wcześniej zgłoszonych przez uczestników aukcji obiektów. W takiej sytuacji numery obiektów są przed aukcją zgłaszane obsłudze domu aukcyjnego. Aukcjoner ma prawo do dowolnego rozdzielania lub łączenia obiektów oraz do ich wycofania z licytacji bez podania przyczyn. Opisy zawarte w katalogu aukcji mogą być uzupełnione lub zmienione przez aukcjонера lub osobę przez niego wskazaną przed rozpoczęciem licytacji. Aukcja jest prowadzona w języku polskim, jednak na specjalne życzenie uczestnika aukcji niektóre spośród licytacji mogą być równolegle prowadzone w językach angielskim i niemieckim. Prośby takie powinny być składane najpóźniej godzinę przed aukcją wraz z informacją, których obiektów dotyczą. Licytacja odbywa się w tempie 60-100 obiektów na godzinę.

#### 2. Licytacja osobista

W celu licytacji osobistej należy wypełnić formularz udziału w aukcji i odebrać tabliczkę z numerem. Nowi klienci powinni zarejestrować się przynajmniej 24 godziny przed rozpoczęciem aukcji, by dać nam czas na przetworzenie danych. W celu ich weryfikacji możemy poprosić o dokument potwierdzający tożsamość osoby rejestrowanej (dowód osobisty, paszport, prawo jazdy). Dane osobowe klientów są informacjami poufnyymi i pozostają do wyłącznej wiadomości DESA Unicum i spółek powiązanych, które mogą przetwarzać dane osobowe uczestników aukcji w zakresie niezbędnym do realizacji zleceń licytacji. Klientom, którzy posiadają nieregulowane należności z tytułu zakupów na wcześniejszych aukcjach, możemy odmówić udziału w kolejnej. Prosimy o pilnowanie liżaka aukcyjnego. W przypadku jego zgubienia prosimy o natychmiastowe poinformowanie o tym naszej obsługi. Po zakończeniu aukcji należy zwrócić tabliczkę z numerem w punkcie rejestracji, a w przypadku zakupu należy odebrać potwierdzenie zawartych transakcji.

#### 3. Licytacja telefoniczna

Jeżeli nie mogą Państwo uczestniczyć w aukcji osobiście, istnieje możliwość licytacji przez telefon za pośrednictwem jednego z naszych pracowników. Klienci zainteresowani taką usługą powinni przestać wypełniać formularz zlecenia najpóźniej 24 godziny przed rozpoczęciem aukcji. Nie ponosimy odpowiedzialności za realizację zleceń dostarczonych później. Formularz zlecenia dostępny jest na ostatnich stronach katalogu, w siedzibie naszego domu aukcyjnego oraz na naszej stronie internetowej. Formularz należy przestać faksem, pocztą, mailem lub dostarczyć osobiście. Wraz z formularzem prosimy o przesłanie fotokopii dokumentu tożsamości w celu weryfikacji danych. Nasz pracownik połączy się z klientem przed rozpoczęciem licytacji wybranych obiektów. Nie ponosimy jednak odpowiedzialności za brak możliwości wzięcia udziału w licytacji telefonicznej w przypadku problemów z uzyskaniem połączenia z podanym przez klienta numerem telefonu. Dlatego rekomendujemy wskazanie maksymalnej kwoty (bez opłaty aukcyjnej), do której będziemy mogli licytować w Państwa imieniu. Zastrzegamy prawo do nagrywania i archiwizowania rozmów telefonicznych, o których mowa powyżej. Opisana usługa jest darmowa i poufna.

#### 4. Licytacja w imieniu klienta

Drugą opcją dla Klientów, którzy nie mogą osobiście uczestniczyć w aukcji, jest złożenie zlecenia licytacji z limitem. Klienci zainteresowani taką usługą również powinni przestać wypełniać formularz najpóźniej 24 godziny przed rozpoczęciem aukcji. Obowiązuje ten sam formularz co w przypadku licytacji telefonicznej. Zawarte w formularzu kwoty nie powinny uwzględniać opłaty aukcyjnej i opłat dodatkowych, powinny być wyrażone w polskich złotych oraz zgodnie z tabelą postąpień przedstawioną w dalszej części przewodnika. Jeżeli podana kwota nie jest zgodna z kwotami w tabeli postąpień zostanie ona obniżona. Nasi pracownicy dołożą wszelkich starań, aby klient zakupił wybrany obiekt w możliwie jak najniższej cenie, nie niższej jednak niż cena gwarancyjna. Jeżeli limit jest niższy niż cen gwarancyjna w wypadku niesprzedania obiektu w czasie aukcji limit rozpatrywany jest jako oferta poaukcyjna. Opcjonalnie może dojść do zawarcia transakcji warunkowej. W przypadku dwóch lub większej ilości zleceń z takim samym limitem decyduje kolejność zgłoszeń. Opisana usługa jest darmowa i poufna.

#### 5. Tabela postąpień

Licytacja rozpoczyna się od ceny wywoławczej. Aukcjoner kolejne postąpienia podaje według tabeli postąpień. W zależności od przebiegu aukcji może on wedle własnego uznania zdecydować o innej wysokości postąpienia.

<b>cena</b>	<b>postąpienie</b>
0 – 2 000	100
2 000 – 3 000	200
3 000 – 5 000	200/500/800 (np. 3 200, 3 500, 3 800)
5 000 – 10 000	500
10 000 – 20 000	1 000
20 000 – 30 000	2 000
30 000 – 50 000	2 000/5 000/8 000 (np. 32 000, 35 000, 38 000)
50 000 – 100 000	5 000
100 000 – 300 000	10 000
300 000 – 700 000	20 000
700 000 - 1 500 000	50 000
1 500 000 - 3 000 000	100 000
3 000 000 - 8 000 000	200 000
powyżej 8 000 000	wg uznania aukcjонера

### III. PO AUKCJI

#### 1. Płatność

Kupujący zobowiązany jest do zapłaty należności za wylicytowane obiekty w terminie 10 dni od dnia aukcji. Przekroczenie wyznaczonego terminu grozi naliczeniem odsetek ustawowych za okres opóźnienia w zapłacie. Akceptujemy płatność w gotówce, kartami płatniczymi (MasterCard, VISA) oraz przelewem bankowym na konto: mBank S.A. 27 1140 2062 0000 2380 1100 1002, Swift: BREXPLPWWA3. W tytule prosimy wpisać nazwę aukcji, datę aukcji oraz numer obiektu.

#### 2. Płatność w walutach innych niż polski złoty

Wszystkie transakcje zawierane są w polskich złotych. Na specjalne życzenie po wcześniejszym uzgodnieniu dopuszczamy wpłaty w euro, dolarach amerykańskich lub funtach brytyjskich. Wartość transakcji opłacanej w innej walucie niż polski złoty będzie powiększona o opłatę manipulacyjną w wysokości 1%. Przeliczenia dokonujemy po dziennym kursie kupna waluty mBank S.A.

#### 3. Odstąpienie od umowy

W razie opóźnienia nabywcy w zapłacie możemy odstąpić od umowy z nabywcą po bezskutecznym upływie terminu dodatkowego wyznaczonego na zapłatę.

#### 4. Reklamacje

Wszelkie możliwe reklamacje rozpatrywane są zgodnie z przepisami prawa polskiego. Reklamację z tytułu niezgodności towaru z umową można zgłosić w ciągu jednego roku od wydania obiektu. Wobec osób niebędących bezpośrednimi nabywcami na aukcji nie ponosimy odpowiedzialności za ukryte wady fizyczne oraz wady prawne zakupionych obiektów.

#### 5. Odbiór zakupionego obiektu

Przy odbiorze zakupionych obiektów wymagamy okazania dokumentu potwierdzającego tożsamość. Obiekty mogą zostać wydane nabywcy lub osobie posiadającej pisemne upoważnienie. Może to nastąpić tylko w momencie pełnej płatności i uregulowania wszystkich zobowiązań wynikających z wcześniejszych zakupów. Zakupione obiekty na aukcji powinny być odebrane w ciągu 30 dni od aukcji. W przeciwnym razie mogą one zostać odesłane do magazynu zewnętrznego, a klient obciążony kosztami transportu oraz magazynowania. Wielkość opłat będzie uzależniona od operatora magazynu oraz rodzaju i wielkości obiektu. Tym samym ponosimy odpowiedzialność za utratę lub uszkodzenie obiektu jedynie przez okres 30 dni od aukcji.

#### 6. Transport i przesyłka

Zapewniamy podstawowe opakowanie zakupionych obiektów umożliwiające odbiór osobisty. Na wyraźne życzenie klienta możemy pomóc w kontakcie z wyspecjalizowaną firmą zajmującą się pakowaniem i wysyłką dzieł sztuki.

#### 7. Pozwolenie na eksport

Przed wzięciem udziału w aukcji potencjalnym licytującym radzimy, aby zorientowali się czy w razie potrzeby wywozu obiektu poza granice Polski nie są wymagane dodatkowe pozwolenia. Przypominamy, że reguluje to ustawa z dnia 23 lipca 2003 r. o ochronie zabytków i opiece nad zabytkami (Dz. U. nr 162 poz. 1568, z późn. zm.), zgodnie z którą wywóz określonych obiektów poza granice kraju wymaga zgody odpowiednich władz; w szczególności dotyczy to obrazów starszych niż 50 lat o wartości powyżej 40 000 złotych. Nabywca jest zobowiązany do przestrzegania przepisów w tym zakresie, a niemożliwość uzyskania odpowiednich dokumentów lub opóźnienie w ich uzyskaniu nie uzasadniają odstąpienia od sprzedaży ani opóźnienia w uiszczeniu pełnej ceny nabycia za obiekt. Na wyraźne życzenie klienta możemy pomóc w kontakcie z wyspecjalizowaną firmą zajmującą się sprawami formalnymi związanymi z eksportem dzieł sztuki.

#### 8. Zagrożone gatunki

Przedmioty zrobione z materiału roślinnego lub zwierzęcego albo zawierające je, m.in. koralowiec, skóra krokodyla, kość słońsiowa, kość wieloryba, róg nosorożca, skorupa żółwia, niezależnie od wieku, procentu zawartości, mogą wymagać dodatkowych pozwoleń lub certyfikatów przed wywozem. Prosimy pamiętać, że uzyskanie dokumentów umożliwiających eksport nie jest równoznaczne z możliwością importu do innego państwa. Nabywca jest zobowiązany do przestrzegania przepisów w tym zakresie, a niemożliwość uzyskania odpowiednich dokumentów lub opóźnienie w ich uzyskaniu nie uzasadniają odstąpienia od sprzedaży ani opóźnienia w uiszczeniu pełnej ceny nabycia za obiekt. Obiekty tego typu zostały oznaczone dla Państwa wygodą symbolem „ ” opisanym w legendzie. Nie ponosimy jednak odpowiedzialności za błędy lub uchybienia w oznaczeniu przedmiotów zawierających elementy wytworzone z chronionych lub regulowanych prawem gatunków roślin i zwierząt.

**WARUNKI SPRZEDAŻY AUKCYJNEJ I WARUNKI POTWIERDZENIA AUTENTYCZNOŚCI przedstawione poniżej określają prawa i obowiązki licytujących i kupujących z jednej strony oraz Domu Aukcyjnego DESA Unicum i komitentów z drugiej. Wszyscy potencjalni kupujący na aukcji powinni dokładnie przeczytać WARUNKI SPRZEDAŻY AUKCYJNEJ I WARUNKI POTWIERDZENIA AUTENTYCZNOŚCI, zanim przystąpią do licytacji.**

## WARUNKI SPRZEDAŻY AUKCYJNEJ

### 1. WPROWADZENIE

Każdy obiekt zaprezentowany w katalogu aukcyjnym przeznaczony jest do sprzedaży na warunkach określonych:

- w WARUNKACH SPRZEDAŻY AUKCYJNEJ I WARUNKACH POTWIERDZENIA AUTENTYCZNOŚCI,
- w innych informacjach podanych w pozostałych częściach katalogu aukcyjnego, szczególnie w PRZEWODNIKU DLA KLIENTA,
- w dodatkach do katalogu aukcyjnego lub innych materiałach udostępnionych przez DESA Unicum na sali aukcyjnej. W każdym przypadku zmiana warunków może nastąpić poprzez stosowny aneks bądź ogłoszenie podane do wiadomości przez aukcjонера przed rozpoczęciem aukcji. Poprzez licytację na aukcji, niezależnie czy osobistą, czy za pośrednictwem przedstawiciela, czy też na podstawie złożonego zlecenia licytacji telefonicznej lub z limitem, licytujący i kupujący wyrażają zgodę na brzmienie niniejszych WARUNKÓW SPRZEDAŻY AUKCYJNEJ ze zmianami i uzupełnieniami oraz WARUNKÓW

### 2. DESA UNICUM JAKO POŚREDNIK HANDLOWY

#### 2. DESA UNICUM JAKO POŚREDNIK HANDLOWY

DESA Unicum występuje jako zastępca pośredni działający w imieniu własnym, lecz na rachunek komitenta uprawnionego do rozporządzenia obiektem, chyba że inaczej zastrzeżono w katalogu, jego zmianach lub w ogłoszeniach podanych do wiadomości przed aukcją.

### 3. LICYTOWANIE NA AUKCJI

- DESA Unicum może według swojego uznania odmówić dopuszczenia niektórych osób do udziału w aukcji lub sprzedaży poaukcyjnej. Wszyscy licytujący muszą zarejestrować się przed aukcją, dostarczyć wymagane informacje przewidziane w formularzu rejestracji, okazać dokument potwierdzający tożsamość oraz odebrać tabliczkę z numerem licytacyjnym.
- Dla wygody licytujących, którzy nie mogą uczestniczyć w aukcji osobiście, DESA Unicum może zrealizować pisemne zlecenie licytacji. W takim przypadku nieobecni licytujący powinni wypełnić formularz „zlecenie licytacji”, który można znaleźć w katalogu, na stronie internetowej DESA Unicum lub otrzymać w siedzibie DESA Unicum. Kwoty wskazane przez licytującego w zleceniu licytacji nie powinny zawierać opłaty aukcyjnej i opłat dodatkowych, powinny być wyrażone w polskich złotych oraz zgodne z tabelą postąpień. Jeżeli podana kwota nie jest zgodna z kwotami w tabeli postąpień, zostanie ona obniżona. Aukcjoner nie akceptuje zlecenia licytacji, w którym nie ma wskazanej maksymalnej kwoty, do której DESA Unicum może zrealizować zlecenie. DESA Unicum dąży starań, aby klient zakupił wybrany obiekt w możliwie jak najniższej cenie, nie niższej jednak niż cena gwarancyjna. Jeśli limit podany przez licytującego jest niższy niż cena gwarancyjna, a stanowi jednocześnie najwyższą ofertę, wówczas dochodzi do transakcji warunkowej. W przypadku dwóch lub większej ilości zleceń z takim samym limitem decyduje kolejność zgłoszeń. Wszystkie zlecenia licytacji wraz z fotografią dokumentu tożsamości umożliwiającym weryfikację danych osobowych powinny być przesłane (pocztą, faxem bądź e-mailem) albo dostarczone osobiście do siedziby DESA Unicum przynajmniej 24 godziny przed rozpoczęciem aukcji. Dostarczone później zlecenia mogą nie być zrealizowane.
- Od osób zainteresowanych licytacją przez telefon wymaga się zgłoszenia chęci licytacji telefonicznej poprzez wypełnienie formularza „zlecenie licytacji”, dostępnego w katalogu, na stronie internetowej DESA Unicum lub w siedzibie DESA Unicum. Wszystkie zlecenia licytacji powinny być przesłane (pocztą, faxem, mailem) lub dostarczone osobiście do siedziby DESA Unicum przynajmniej 24 godziny przed rozpoczęciem aukcji. Wymaga się również przesłania fotokopii dokumentu tożsamości w celu weryfikacji danych osobowych. Dostarczone później zlecenia mogą nie być zrealizowane. Licytacja telefoniczna może być nagrywana, złożenie zlecenia jest równoznaczne z wyrażeniem zgody na nagrywanie rozmowy telefonicznej. Na wypadek trudności z połączeniem telefonicznym licytujący może określić na zleceniu limit, do którego pracownik domu aukcyjnego będzie licytować pomimo braku połączenia. Jeśli żaden limit nie jest określony na zleceniu, pracownik domu aukcyjnego uznaje w takim wypadku, że klient oferuje przynajmniej cenę wywoławczą.
- Podczas licytacji, zarówno osobiście, telefonicznej, jak i za pośrednictwem pracownika DESA Unicum, licytujący bierze osobistą odpowiedzialność za zapłatę za wylicytowane obiekty, co opisane jest dokładniej w paragrafie 3 punkcie 5 poniżej, chyba że przed rozpoczęciem aukcji zostało wyraźnie uzgodnione na piśmie z DESA Unicum, że oferent jest pełnomocnikiem zidentyfikowanej osoby trzeciej akceptowalnej przez DESA Unicum.
- Usługa licytacji na podstawie zlecenia licytacji nie podlega żadnej opłacie. DESA Unicum zobowiązuje się dochować należytej staranności w realizacji zleceń, jednak nie ponosi odpowiedzialności za niezrealizowanie takich ofert, chyba że wina za brak realizacji zlecenia leży wyłącznie po DESA Unicum.

### 4. PRZEBIEG AUKCJI

- O ile nie zastrzeżono inaczej poprzez symbol, każdy obiekt oferowany jest z zastrzeżeniem ceny gwarancyjnej, która jest poufną minimalną ceną sprzedaży uzgodnioną między DESA Unicum i komitentem. Cena gwarancyjna nie może przekroczyć dolnej granicy estymacji.
- Aukcjoner może w każdym momencie aukcji wycofać którykolwiek obiekt, ponownie zaoferować przedmiot do sprzedaży (również bezpośrednio po uderzeniu młotkiem) w razie zaistnienia błędu bądź sporu co do wyniku licytacji. W powyższym przypadku aukcjoner może podjąć wszelkie działania, które uzna za stosowne i racjonalne. Jeżeli jakikolwiek spór co do wyniku licytacji powstanie po aukcji, wynik sprzedaży w ramach aukcji uznaje się za ostateczny.
- Aukcjoner rozpoczyna licytację i decyduje o wysokości kolejnych postąpień. W celu osiągnięcia ceny gwarancyjnej obiektu aukcjoner i pracownicy DESA Unicum mogą składać w toku licytacji oferty w imieniu komitenta bez wskazania, że czynią to w imieniu komitenta, bądź to przez składanie następujących po sobie ofert licytacyjnych, bądź też oferty w odpowiedzi na oferty składane przez innych oferentów. Jeżeli nie ma żadnych ofert na dany obiekt lub oferty są zbyt niskie aukcjoner może uznać przedmiot za niesprzedany co sygnalizuje terminem pass.
- Ceny na aukcji podawane są w polskich złotych i w tej walucie powinna być dokonana płatność. W odpowiedzi na potrzeby klientów zagranicznych estymacje w katalogu aukcyjnym mogą być podawane także w euro, funtach brytyjskich i dolarach amerykańskich, odzwierciedlając w przybliżeniu cenę przy obecnym kursie waluty. Stosownie do tego estymacje podawane w euro, funtach brytyjskich i dolarach amerykańskich mają charakter wyłącznie orientacyjny.
- Licytujący, który zaoferował najwyższą kwotę zaakceptowaną przez aukcjонера, jest zwycięzcą licytacji. Uderzenie młotkiem przez aukcjонера oznacza akceptację najwyższej oferty i zawarcie umowy sprzedaży między DESA Unicum a kupującym. Ryzyko i odpowiedzialność za obiekt przechodzący na własność kupującego opisane zostały w paragrafie 6 poniżej.
- Każda poaukcyjna sprzedaż obiektów oferowanych na aukcji podlega również WARUNKOM SPRZEDAŻY AUKCYJNEJ oraz WARUNKOM POTWIERDZENIA AUTENTYCZNOŚCI.

### 5. CENA NABYCIA I OPŁATA AUKCYJNA

- Do kwoty wylicytowanej doliczana jest opłata aukcyjna oraz opłaty dodatkowe wynikające z oznaczeń katalogowych obiektu. Opłata aukcyjna stanowi część końcowej ceny obiektu i wynosi 18%. Opłata aukcyjna obowiązuje również w sprzedaży poaukcyjnej.
- Do kwoty wylicytowanej mogą zostać doliczone inne podatki i opłaty, jeśli w katalogu zaznaczone to zostało odpowiednimi oznaczeniami (patrz: paragraf 1 punkt 10 „Przewodnika dla klienta”; „Legenda”).
- Jeśli nie uzgodniono inaczej, kupujący jest zobowiązany uiścić należność w terminie 10 dni od daty aukcji, niezależnie od uzyskania pozwolenia na eksport czy innych pozwoleń. Opłaty mają być uiszczone w polskich złotych gotówką, kartą lub przelewem bankowym:
  - DESA Unicum akceptuje płatność kartami płatniczymi MasterCard, VISA
  - DESA Unicum akceptuje płatność przelewem bankowym na konto mBank S.A., 27 1140 2062 0000 2380 1100 1002, Swift: BREXPLPWWA3W tytule przelewu proszę podać nazwę aukcji, datę aukcji oraz numer obiektu.
- Własność zakupionego obiektu nie przejdzie na kupującego, dopóki DESA Unicum nie otrzyma pełnej ceny nabycia za obiekt, w tym opłaty aukcyjnej. DESA Unicum nie jest zobowiązana do przekazania obiektu kupującemu do chwili przeniesienia własności obiektu na kupującego. Wcześniejsze przekazanie obiektu kupującemu nie jest równoznaczne z przeniesieniem prawa własności obiektu na kupującego ani zwolnieniem z obowiązku zapłaty przez niego ceny nabycia.

### 6. ODBIÓR ZAKUPU

- Odbiór wylicytowanych obiektów jest możliwy po dokonaniu wpłaty pełnej ceny nabycia oraz uregulowaniu innych płatności wobec DESA Unicum i spółek powiązanych. Jak tylko nabywca spełni wszystkie wymagania, powinien skontaktować się ze swoim doradcą klienta DESA Unicum lub z Biurem Obsługi Klienta pod numerem tel. 22 163 66 00, aby umówić się na odbiór obiektu.
- Kupujący powinien odebrać zakupiony obiekt w terminie 30 dni od daty aukcji. Po tym terminie DESA Unicum przesyła wszystkie wylicytowane obiekty do magazynu zewnętrznego, a kupujący obciążony zostanie kosztami transportu oraz magazynowania. Wielkość opłat będzie uzależniona od operatora magazynu oraz rodzaju i wielkości obiektu. Zaakceptowanie niniejszego regulaminu równoznaczne jest z zaakceptowaniem regulaminu spółki magazynowej. Po upływie 30 dni od daty aukcji na kupującego przechodzi ryzyko utraty i uszkodzenia nieodebranego obiektu, a także ciężary związane z takim obiektem, w tym koszty jego ubezpieczenia. DESA Unicum odpowiada względem kupującego za szkody z tytułu straty lub uszkodzenia obiektu, jednak jedynie do wysokości ceny nabycia obiektu.

- 3) Dla wygody kupującego DESA Unicum nieodpłatnie zapewni podstawowe opakowanie obiektu umożliwiające jego odbiór osobisty. Na wyraźne życzenie kupującego DESA Unicum może pomóc w kontakcie z wyspecjalizowaną firmą zajmującą się pakowaniem i wysyłką dzieł sztuki. Każde takie zlecenie odbywa się na odpowiedzialność klienta, DESA Unicum nie bierze odpowiedzialności za nieprawidłowe wykonanie usług przez przewoźników bądź inne osoby trzecie. Jeżeli klient sam wybierze firmę transportową, jej przedstawiciel powinien skontaktować się z DESA Unicum telefonicznie przynajmniej 24 godziny przed planowanym odbiorem obiektu pod numerem telefonu: 22 163 66 20.
- 4) DESA Unicum będzie wymagała okazania dowodu osobistego przed przekazaniem obiektu nabywcy bądź jego przedstawicielowi, który dodatkowo powinien posiadać pisemne upoważnienie od nabywcy.

## 7. BRAK PŁATNOŚCI

Bez uszczerbku dla innych praw sprzedający, w przypadku gdy nabywca nie uiści pełnej ceny nabycia za obiekt w terminie 10 dni od daty aukcji, DESA Unicum może zastosować jeden lub kilka z poniższych środków prawnych:

- przechować obiekt w siedzibie DESA Unicum lub w innym miejscu na ryzyko i koszt klienta;
- odstąpić od sprzedaży obiektu, zatrzymując dotychczasowe opłaty na poczet pokrycia szkód;
- odrzuć zlecenie nabywcy w przyszłości lub zrealizować takie zlecenie pod warunkiem uiszczenia kaucji;
- naliczać odsetki ustawowe w wysokości 12% w skali roku od dnia wymagalności płatności do dnia zapłaty pełnej ceny nabycia;
- odsprzedać obiekt na aukcji lub prywatnie z estymacjami i ceną minimalną ustaloną przez DESA Unicum. Jeśli obiekt na drugiej aukcji sprzedaje się za kwotę niższą niż cena nabycia, na której kupujący wylicytował obiekt, nabywca pozostający w zwłoce będzie zobowiązany do pokrycia różnicy wraz z kosztami przeprowadzenia dodatkowej aukcji;
- wszczęć postępowanie sądowe przeciwko kupującemu w celu odzyskania zaległości;
- potrącić należności nabywcy względem DESA Unicum z wiarytelności wobec tego nabywcy wynikających z innych transakcji;
- podjąć wszelkie inne działania odpowiednie do zaistniałych okoliczności.

## 8. DANE OSOBOWE KLIENTA

W związku ze świadczonymi usługami oraz wymogami prawnymi związanymi z przeprowadzeniem aukcji DESA Unicum może wymagać od klientów podania danych osobowych lub w niektórych przypadkach (np. w celu sprawdzenia wypracowania, poświadczenia tożsamości klienta lub w celu uniknięcia fałszerstwa) pozyskać dane o kliencie od osób trzecich. DESA Unicum może również wykorzystywać dane osobowe dostarczone przez klienta w celach marketingowych, dostarczając materiały o produktach, usługach bądź wydarzeniach organizowanych przez DESA Unicum oraz spółki powiązane. Zgadzając się na WARUNKI SPRZEDAŻY AUKCYJNEJ i podając dane osobowe, klienci zgadzają się, że DESA Unicum i spółki powiązane mogą wykorzystywać te dane do ww. celów. Jeśli klient chciałby uzyskać więcej informacji o polityce prywatności, skorygować swoje dane lub zrezygnować z dalszej korespondencji i marketingowej, prosimy o kontakt pod numerem 22 163 67 00.

## 9. OGRANICZENIE ODPOWIEDZIALNOŚCI

- DESA Unicum wyłącza wszelkie gwarancje inne niż WARUNKI POTWIERDZENIA AUTENTYCZNOŚCI w najszerszym zakresie dopuszczonym prawem.
- Z zastrzeżeniem punktu 5 w paragrafie 9 całkowita odpowiedzialność DESA Unicum będzie ograniczona wyłącznie do ceny nabycia zapłaconej przez kupującego.

# WARUNKI POTWIERDZENIA AUTENTYCZNOŚCI

Przez autentyczność obiektu rozumiemy właściwe podanie autorstwa obiektu i prawidłowe jego datowanie. DESA Unicum udziela gwarancji autentyczności obiektów zaprezentowanych w tym katalogu na okres 5 lat od daty sprzedaży przez DESA Unicum z poniższymi zastrzeżeniami:

- DESA UNICUM udziela gwarancji autentyczności obiektu jedynie bezpośrednio nabywcy obiektu (konsumentowi). Powyższa gwarancja nie obejmuje:
  - kolejnych właścicieli obiektu, włączając w to osoby, które nabyły od bezpośrednio nabywcy obiekt odpłatnie, w drodze darowizny lub dziedziczenia;
  - obektu, co do którego trwa spór o autorstwo;
  - obektu, którego autorstwo jest jedynie domniemane, co w katalogu i na certyfikacie oznaczone jest następującymi zapisami: brak dat życia po imieniu i nazwisku artysty, nazwisko artysty poprzedzone jedynie inicjałem imienia, znak zapytania w nawiasie lub bez nawiasu („?” lub „(?)”) po nazwisku artysty, przed lub po imieniu i nazwisku artysty określenia: „przypisywany/e/a”, „Attributed” lub skrót „Attrib.”;
  - obektu powstałego w bliżej lub szerzej rozumianym kręgu oddziaływania stylu danego artysty, co w katalogu i na certyfikacie oznaczone jest użyciem przed lub po imieniu i nazwisku artysty jednego z następujących określeń: „krąg”, „szkoła” bądź „naśladowca”;

- DESA Unicum nie jest odpowiedzialna za pomyłki słowne czy na piśmie w informacjach podanych klientom oraz nie ponosi odpowiedzialności wobec żadnego licytującego za błędy w trakcie prowadzonej aukcji lub popełnione w innym zakresie związanym ze sprzedażą obiektu.
- Z zastrzeżeniem punktu 5 w paragrafie 9 DESA Unicum nie bierze odpowiedzialności wobec kupującego za szkody przewyższające cenę nabycia, o której mowa w punkcie 1 paragrafie 9 powyżej, niezależnie czy taka szkoda jest charakteryzowana jako bezpośrednia, pośrednia, szczególna, przypadkowa czy następca. DESA Unicum nie jest zobowiązana do zapłaty odsetek od ceny zakupu.
- Żaden przepis w niniejszych WARUNKACH SPRZEDAŻY AUKCYJNEJ nie wyklucza lub nie ogranicza odpowiedzialności DESA Unicum wobec kupującego, wynikającej z jakiegokolwiek oszustwa bądź świadomego wprowadzenia w błąd, lub z winy umyślnej.

## 10. PRAWA AUTORSKIE

- Sprzedający nie przekazują wraz z obiektem prawa autorskiego ani prawa do reprodukcji obiektu.
- Prawa autorskie do wszystkich zdjęć, ilustracji i tekstów związanych z obiektem, sporządzonych przez lub dla DESA Unicum, włączając zawartość tego katalogu, stanowią własność DESA Unicum. Nie mogą być one wykorzystane przez kupującego ani inne osoby bez uprzedniej zgody pisemnej DESA Unicum.

## 11. POSTANOWIENIA OGÓLNE

- Niniejsze WARUNKI SPRZEDAŻY AUKCYJNEJ wraz z późniejszymi zmianami i uzupełnieniami, o których mowa w paragrafie 1 powyżej, oraz WARUNKI POTWIERDZENIA AUTENTYCZNOŚCI wyczerpują całość praw i obowiązków pomiędzy stronami w odniesieniu do sprzedaży obiektu.
- Wszelkie zawiadomienia powinny być kierowane na piśmie na adres DESA Unicum. Powiadomienia kierowane do klientów będą przesyłane na adres podany w ostatnim piśmie do DESA Unicum.
- Jeśli jakiegokolwiek z postanowień WARUNKÓW SPRZEDAŻY AUKCYJNEJ okazałoby się nieważne, bezskuteczne lub niemożliwe do zastosowania, pozostałe postanowienia będą nadal obowiązywać. Brak działania lub opóźnienie w wykonywaniu praw wynikających z WARUNKÓW SPRZEDAŻY AUKCYJNEJ nie oznacza zrzeczenia się praw lub zwolnienia z obowiązków ani nie uchyla obowiązywalności całości bądź części z postanowień WARUNKÓW SPRZEDAŻY AUKCYJNEJ.

## 12. PRAWO OBOWIĄZUJĄCE

Prawa i obowiązki stron wynikające z niniejszych WARUNKÓW SPRZEDAŻY AUKCYJNEJ oraz WARUNKÓW POTWIERDZENIA AUTENTYCZNOŚCI, przebieg aukcji i jakiegokolwiek sprawy związane z powyższymi postanowieniami podlegają prawu polskiemu. DESA Unicum w szczególności zwraca uwagę na przepisy:

- ustawy z dnia 23 lipca 2003 r. o ochronie zabytków i opiece nad zabytkami (Dz. U. Nr 162 poz. 1568, z późn. zm.) – wywóz określonych obiektów poza granice kraju wymaga zgody odpowiednich władz,
- ustawy z dnia 21 listopada 1996 r. o muzeach (Dz. U. z 1997 r. Nr 5, poz. 24, z późn. zm.) – muzea rejestrowane mają prawo pierwokupu zabytków bezpośrednio na aukcji za kwotę wylicytowaną powiększoną o opłatę aukcyjną,
- ustawy z dnia 16 listopada 2000 r. o przeciwdziałaniu wprowadzaniu do obrotu finansowego wartości majątkowych pochodzących z nielegalnych lub nieujawnionych źródeł oraz o przeciwdziałaniu finansowaniu terroryzmu (Dz. U. z 2000r. Nr 116, poz. 1216 z późn. zm.) – Dom Aukcyjny jest zobowiązany do zbierania danych osobowych nabywców dokonujących transakcji w kwocie powyżej 15 000 euro.

- obektu, którego określenie autorstwa było zgodne z ogólnie przyjętą opinią specjalistów, uczonych i innych ekspertów;
- obektu, w przypadku którego podana w katalogu roczna data powstania różni się od faktycznej o mniej niż 15 lat;
- obektu, w przypadku którego w datowaniu pojawiło się prawidłowe określenie stulecia, natomiast nieprawidłowe określenie części tego stulecia (połowy lub ćwierci);
- obektów z XX w., XIX w. i starszych, w przypadku których faktycznie stwierdzone datowanie różni się w stosunku do podanego w katalogu „na korzyść” obiektu, tj. obiekt okazał się starszy, niż było to podane w opisie;
- obektu, którego opis i datowanie zostały uznane za niedokładne przy użyciu metod naukowych lub testów, które nie były ogólnie przyjęte w czasie wydawania tego katalogu bądź w tamtym czasie były uznawane za nadmiernie kosztowne lub niewykonalne, albo według wszelkiego prawdopodobieństwa mogłyby spowodować uszkodzenia lub utratę wartości obiektu. DESA Unicum zastrzega iż opis uzupełniający (pochodzenie, historia wystaw, literatura) został wykonany w dobrej wierze i błędy w tym zakresie nie mogą być podstawą do reklamacji. DESA Unicum zastrzega sobie również 5% jako granicę błędów w przypadku podawania poszczególnych wymiarów obiektu.

# ZLECENIE LICYTACJI

Sztuka Krytyczna. Nowe Pokolenie po 1989 • 669ANS019 • 14 listopada 2019 r.

Zlecenie licytacji z limitem lub licytacja telefoniczna to proste sposoby wzięcia udziału w aukcji, które nie skutkują żadnymi dodatkowymi kosztami dla Nabywcy.

**Zlecenie licytacji z limitem**       **Zlecenie telefoniczne**

Zlecenie musi być dostarczone (osobiście, pocztą, faksem lub e-mailem) do siedziby Domu Aukcyjnego nie później niż 24 godziny przed rozpoczęciem licytacji, w przypadku późniejszego dostarczenia nie gwarantujemy realizacji zlecenia, jednak dołożymy wszelkich starań, aby było to możliwe.

Prosimy czytelnie wypełnić formularz, by uniknąć ewentualnych pomyłek.

Imię i nazwisko \_\_\_\_\_

Dowód osobisty (seria i numer) \_\_\_\_\_ NIP (dla firm) \_\_\_\_\_

Adres: ulica \_\_\_\_\_ nr domu \_\_\_\_\_ nr mieszkania \_\_\_\_\_

Miasto \_\_\_\_\_ Kod pocztowy \_\_\_\_\_

Adres e-mail \_\_\_\_\_

Telefon / faks \_\_\_\_\_

Przed przyjęciem zlecenia licytacji pracownik Domu Aukcyjnego ma prawo prosić o podanie pełnych danych osobowych oraz o okazanie lub skopiowanie dokumentu potwierdzającego tożsamość osoby rejestrowanej (dowód osobisty, paszport, prawo jazdy; w przypadku zleceń przesyłanych e-mailem, pocztą lub faksem konieczne jest dołączenie kserokopii lub skanu takiego dokumentu). Dane są udostępniane dobrowolnie, jednak ich podanie jest warunkiem koniecznym do wzięcia udziału w licytacji.

Nr kat.	Autor, tytuł	Maksymalna oferowana kwota (bez opłaty aukcyjnej) lub licytacja telefoniczna

## Należność za zakupiony obiekt

Wpłace na konto bankowe Banku mBank S.A. 27 1140 2062 0000 2380 1100 1002

Wpłace w kasie firmy (pn.-pt. w godz. 11–19)

Proszę o wystawienie faktury VAT bez podpisu odbiorcy

## Skąd dowiedzieli się Państwo o DESA Unicum?

z prasy  z mailingu  z reklamy internetowej  z reklamy zewnętrznej  z radia

od rodziny/znajomych  z imiennego zaproszenia  inną drogą \_\_\_\_\_

Desa Unicum SA, ul. Piękna 1A, 00-477 Warszawa, tel. 22 163 66 00, fax 22 163 67 99, e-mail: biuro@desa.pl, www.desa.pl NIP: 5272644731 REGON: 142733824 Spółka zarejestrowana w Sądzie Rejonowym dla m.st. Warszawy XII Wydział Gospodarczy KRS0000718495.

tel. 22 163 67 00, fax 22 163 67 99

e-mail: zlecenia@desa.pl



## Zlecenie licytacji z limitem

Podanie przez Klienta limitu licytacji jest informacją ściśle poufną. Dom Aukcyjny będzie reprezentował w licytacji Nabywcę do podanej kwoty, gwarantując jednocześnie nabycie obiektu za najniższą możliwą kwotę. Dom Aukcyjny nie przyjmuje zleceń bez górnego limitu. W przypadku zaistnienia kilku zleceń w tej samej wysokości Dom Aukcyjny będzie reprezentował Klienta, którego zlecenie zostało złożone najwcześniej. **Zgadzam się na jedno postąpienie w górę w przypadku wystąpienia innego zlecenia o tej samej wysokości:**

Tak       Nie

## Zlecenie telefoniczne

W przypadku zlecenia licytacji telefonicznej prosimy podanie numeru telefonu aktualnego w czasie aukcji. Pracownicy Domu Aukcyjnego połączą się z Państwem chwilę przed rozpoczęciem licytacji wybranych obiektów. Przebieg rozmowy – licytacji telefonicznej może być rejestrowany przez Desa Unicum. Dom Aukcyjny nie ponosi odpowiedzialności za brak możliwości wzięcia udziału w wyniku problemów z uzyskaniem połączenia z podanym numerem. W przypadku problemów z uzyskaniem połączenia zgadzam się na licytację w moim imieniu za kwotę równą cenie wywoławczej:

Tak       Nie

Numer telefonu do licytacji \_\_\_\_\_

Ja niżej podpisany/-a oświadczam, że:

Wyrażam zgodę na przetwarzanie moich danych osobowych w celach marketingowych oraz w celu składania ofert, a w szczególności w celu przesyłania na wskazane przez mnie adresy korespondencyjne materiałów promocyjnych, informacji handlowych o obiektach i usługach świadczonych przez Desa Unicum.

Wyrażam zgodę na używanie telekomunikacyjnych urządzeń końcowych w celu prowadzenia marketingu bezpośredniego przez Desa Unicum.

Wyrażam zgodę na otrzymywanie od Desa Unicum informacji handlowej drogą elektroniczną.

Wyrażam zgodę na przetwarzanie moich danych osobowych w celach marketingu produktów lub usług podmiotów powiązanych kapitałowo z Desa Unicum.

Wyrażam zgodę na otrzymywanie od podmiotów powiązanych kapitałowo z Desa Unicum informacji handlowej drogą elektroniczną.

## WYRAŻAJĄC ZGODĘ NA POWYŻSZE, OŚWIADCZAM, ŻE:

- Zgadzam się na przetwarzanie moich danych osobowych przez spółkę Desa Unicum S.A., z siedzibą w Warszawie, ul. Piękna 1A w celach powyżej przeze mnie określonych.
- Podanie danych jest dobrowolne. Podstawą przetwarzania danych jest moja zgoda. Odbiorcami danych mogą być Podmioty powiązane kapitałowo z Desa Unicum oraz podmioty świadczące usługi na rzecz Desa Unicum. Mam prawo wycofania zgody w dowolnym momencie. Dane osobowe będą przetwarzane do odwołania zgody lub przez maksymalny okres 10 lat od dnia zakończenia wykonania umowy lub przez okres określony przez przepisy prawa, które nakładają na Desa Unicum obowiązek przetwarzania moich danych
- Mam prawo żądania od administratora dostępu do moich danych osobowych, ich sprostowania, usunięcia lub ograniczenia przetwarzania, a także prawo wniesienia skargi do organu nadzorczego.
- Administratorem danych jest spółka Desa Unicum S.A., z siedzibą w Warszawie, z którą w sprawach dotyczących przetwarzania danych osobowych, mogę się skontaktować dzwoniąc pod numer telefoniczny +48 22 163 66 00 lub poprzez korespondencję elektroniczną pod adresem biuro@desa.pl
- Bardziej szczegółowe informacje dotyczące przetwarzania moich danych mogę uzyskać na stronie internetowej www.desa.pl
- Zapoznałem/-am się i akceptuję WARUNKI SPRZEDAŻY AUKCYJNEJ I WARUNKI AUTENTYCZNOŚCI Domu Aukcyjnego DESA Unicum opublikowane w katalogu aukcyjnym.
- Zobowiązuję się do zrealizowania zawartych transakcji zgodnie z niniejszymi WARUNKAMI, w tym do zapłacenia wycycytowanej kwoty powiększonej o opłatę aukcyjną oraz innych opłat, zgodnie z oznaczeniami w katalogu, w szczególności w przypadkach przewidzianych przepisami ustawy o prawie autorskim i prawach pokrewnych, wynagrodzenia z tytułu odsprzedaży oryginalnych egzemplarzy utworu (tzw. droite-de-suite) w terminie 10 dni od daty aukcji.
- Wszelkie dane zawarte w niniejszym formularzu są prawdziwe i zgodne z moją najlepszą wiedzą. W przypadku zatajenia lub podania nieprawdziwych danych DESA Unicum nie ponosi odpowiedzialności.

Data i podpis klienta składającego zlecenie \_\_\_\_\_



„WOJCIECH FANGOR. COLOR AND SPACE”

Wydawnictwo Skira przygotowało niespodziankę dla fanów twórczości Wojciecha Fangora. Ponad 200-stronicowy album „Wojciech Fangor. Color and Space” prezentuje twórczość artysty na przestrzeni połowy wieku. W albumie znalazł się wstęp autorstwa Magdaleny Dabrowski, kalendarium z życia artysty

wzbogacone o nigdy niepublikowany materiał archiwalny oraz szereg wysokiej jakości reprodukcji prac malarskich. Wydanie w języku angielskim.

Wydawnictwo: Skira

Cena: 169 zł

**PRZE  
KROJ**

15 / 3016 • 13 kwietnia 2003 • cena 3,70 zł

(w tym 7% VAT)

TO NIE ZDARZYŁO SIĘ  
NAPRAWDĘ!

*Tylko*

# SEN BUSHA

**ODWAŻNA PROWOKACJA  
POLSKIEGO ARTYSTY**



Cena 29 zł (z 5% VAT)

**DESA.PL**

UL. PIĘKNA 1A

00-477 WARSZAWA

TEL: 22 163 66 00

E-MAIL: BIURO@DESA.PL

ISSN 1003-2488