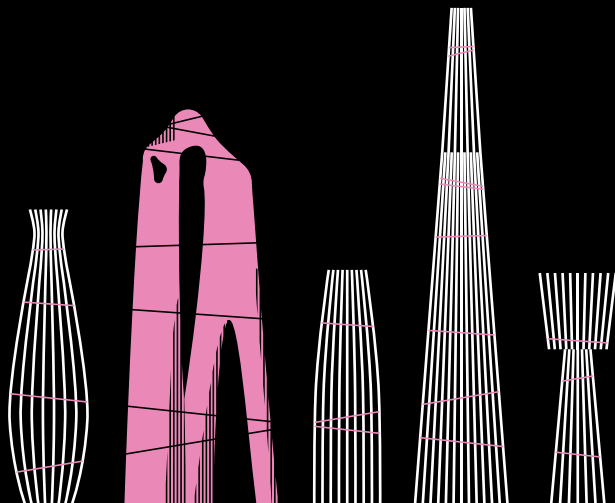
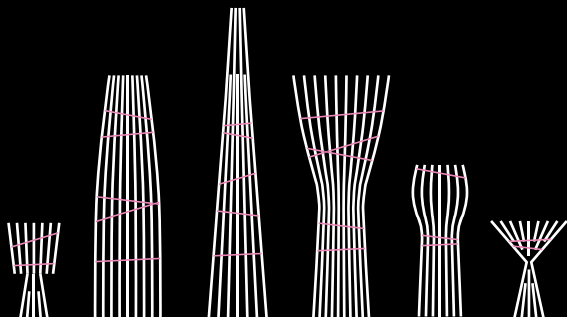


STOWARZYSZENIE  
PRZYJACIELE MUZEUM  
NARODOWEGO  
W WARSZAWIE

SPRAGNIENI  
PIĘKNA



# NOWOCZESNOŚĆ. LATA 50.60.



# Druga aukcja dobroczynna „Spragnieni Piękna” 12.02.2018

## Muzeum Narodowe w Warszawie

To już kolejny raz, kiedy podczas Balu Dobroczynnego „Spragnieni Piękna” odbędzie się aukcja unikatowych dzieł i obiektów, z której dochód przekazany zostanie Muzeum Narodowemu w Warszawie.

Tradycją tej aukcji jest, że większość licytowanych przedmiotów powstaje na specjalne zamówienie Stowarzyszenia Przyjaciół **MNW**. Zaproszenie do udziału w tegorocznym projekcie przyjęło kilkunastu wybitnych polskich artystów, m.in. Agata Bogacka, Jadwiga Sawicka czy Jarosław Modzelewski.

Postacią szczególną w tym gronie jest Malwina Konopacka, dla której współpraca ze Stowarzyszeniem Przyjaciół **MNW** ma również wymiar osobisty: specjalnie z okazji II Balu Dobroczynnego „Spragnieni Piękna” przygotowana została seria wazonów „OKO Teresa”, które od klasycznego pierwowzoru różnią się dwukrotnie większą wysokością: mierzą niemal 80 cm, czyli dokładnie tyle, co roczna córeczka Konopackiej – Teresa.

Kultowy już wazon Konopackiej **OKO** stał się punktem wyjścia do stworzenia przez pozostałych zaproszonych artystów unikatowych egzemplarzy tego obiektu. Twórczy dialog artystów zaowocował powstaniem 11 niepowtarzalnych dzieł sztuki.



Wyjątkową pozycją w aukcyjnym katalogu jest też rzeźba polsko-meksykańskiego rzeźbiarza Xawerego Wolskiego, którego monumentalnej często w skali „łańcuchy nieskończoności” podziwiać można w wielu miejscach na świecie, m.in. w przestrzeniach publicznych Miami, San Diego, Veracruz i Warszawy.

W katalogu znajdują Państwo również parę kultowych foteli RM58 autorstwa Romana Modzelewskiego. Oryginał z końca lat 50. oglądać można na Galerii Wzornictwa Polskiego MNW. Przekazane przez firmę VZÓR fotele to absolutne unikaty: w tej wersji kolorystycznej dostępne są tylko na naszej aukcji. Autorem sesji zdjęciowej, która odbyła się na galeriach MNW jest fotograf Ernest Wińczyk.

Tradycją licytacji Balu Dobroczynnego Przyjaciół MNW, stało się licytowanie dwu pozycji niematerialnych katalogu. W tegorocznej edycji są to: Patronat Sali Pastelu Stanisława Wyspiańskiego oraz Mecenat jednego z najszlachetniejszych dzieł polskiego malarstwa, perły kolekcji Muzeum Narodowego w Warszawie, obrazu „Hamlet polski” autorstwa Jacka Malczewskiego.

Mamy nadzieję, że przygotowany przez nas na tegoroczną aukcję katalog znajdzie uznanie w Państwa oczach i że przekazane przez wybitnych artystów dzieła sztuki znajdą hojnych nabywców.



---

**Roman Modzelewski**

---

para foteli RM58

---

każdy ca 71x67x67 cm, unikaty

---

Celem **VZÓR** jest stworzenie kolekcji bazującej na najlepszych historycznych i ponadczasowych projektach mebli polskich pochodzących głównie z lat 50 i 60-tych XX w. Marka zadebiutowała w 2012 roku wprowadzając na rynek fotel RM58, projektu prof. Romana Modzelewskiego, którego nieliczne oryginały znajdują się w stałej kolekcji Muzeum Narodowego w Warszawie oraz Victoria i Albert Muzeum w Londynie. Wykonany w roku 1958 prototyp z laminatu poliestrowo-szklanego był prekursorskim zastosowaniem tego tworzywa w Polsce, a od strony formalnej stanowił unikatowy w skali światowej przykład w pełni uformowanej, jednorodnej organicznej skorupy siedziska.

Na potrzeby aukcji przygotowano dwa egzemplarze fotela RM58 w wersji „Composite”. Jest to limitowana wersja fotela RM58 produkowana ręcznie w stoczni z wykorzystaniem kompozytów stosowanych przy produkcji jachtów i łodzi. Fotel pokryto lakierem w unikatowym, nigdy dotychczas niewystępującym kolorze, przygotowanym przez firmę Cromax.

**cena wywoławcza 1000 pln**

---

## Adopcja obrazu „Hamlet polski” Jacka Malczewskiego

---

NA OKRES TRZECH LAT

---

Jacek Malczewski, Hamlet polski, 1903

---

olej na płótnie, 100x148 cm

---



Skomplikowana symbolika dzieł Jacka Malczewskiego (1854–1929) ma swoje źródła w religii, mitologii, tradycjach ludowych, ale przede wszystkim w niezwykle wyobraźni malarza. Jego obrazy zadziwiają niepohamowaną inwencją i głębią znaczeń. Ten główny reprezentant polskiego symbolizmu w centrum swych zainteresowań umieszczał człowieka z jego odwiecznym dylematem wyboru drogi życiowej.

Portret o wymownym tytule Hamlet polski przedstawia Aleksandra Wielopolskiego, malarza amatora, z pasem na naboje wypełnionym tubkami farb, stojącego przed wyborem między dwiema koncepcjami Polonii. Dla tytułowego bohatera wybór między Polską dawną, której personifikacją jest zakuta w kajdany, stara kobieta w koronie z powrósł, a rewolucyjną nową ojczyzną, którą na obrazie uosabia młoda kobieta rozrywająca kajdany, bynajmniej nie jest oczywisty. Dylemat między potrzebą czynu a zachowaniem postawy kontemplacyjnej symbolizuje chroniony w dłoniach portretowanego kwiat margerytki – jako ostatniej wartości duchowej odchodzącej epoki. Stale obecne w twórczości Malczewskiego wątpliwości pozwalają przypuszczać, że za wizerunkiem Wielopolskiego kryje się odzwierciedlenie dylematów samego autora.

Jacek Malczewski stworzył wyjątkową galerię portretową wybitnych postaci związanych ze sztuką, którym często towarzyszą osadzone w bliskim planie figury symboliczne kobiet o znakomicie ujętych, kształtnych ciałach. Elegijny nastrojowość uzupełnia zazwyczaj malowniczo rozwiązane tło pejzażowe, niezwykle ważne we wszystkich obrazach tego artysty.

**cena wywoławcza 1000 pln**

---

## Mecenat nad Salą Pastelu Stanisława Wyspiańskiego

---

NA OKRES JEDNEGO ROKU

---



Stanisław Wyspiański (1869–1907) jest uznawany za jednego z najwybitniejszych artystów polskich przełomu XIX i XX w. Jego dorobek imponuje renesansową skalą zainteresowań i obejmuje malarstwo – przede wszystkim pastelowe, witraże, polichromie, projekty wnętrz, mebli, ilustratorstwo i nowatorską typografię, jak również wybitne dzieła dramaturgiczne, których głębia i siła oddziaływania przyniosły artyście miano wieszczki polskiego.

W Sali Wyspiańskiego prezentowane jest piętnaście prac sygnalizujących główne zainteresowania plastyczne tego wszechstronnego twórcy. Dzieła monumentalne reprezentuje Madonna z Dzieciątkiem, autorska replika motywu z projektu witraża dla katedry we Lwowie, nad którym artysta pracował w Paryżu w latach 1893–1894. Stylizacja formy, jej uproszczenie i geometryzacja, ostre kontrasty barwne oraz brak idealizacji modelki oddają zainteresowanie Wyspiańskiego najnowszymi prądami w sztuce francuskiej. Twórczość portretową reprezentują autoportrety, w tym najwyższej rangi artystycznej portret symboliczny z winoroślą w tle (1902), wizerunek fascynującej współczesnych femme fatale, Dagny Juel Przybyszewskiej (1899) oraz portrety dzieci. Wśród nich w szczególności Główka Helenki (1900) pozwala zrozumieć powszechną opinię o Wyspiańskim jako wybitnym portreciście dzieci - dzieło urzeka bezpośredniością i bezpretensjonalnością ujęcia malutkiej modelki. Do prac portretowych należy także Macierzyństwo (1902), ukazujące żonę malarza karmiącą synka, jednakże artystyczne walory tego pastelu nadały mu walor ponadczasowego obrazu miłości matki do dziecka. Dorobek Wyspiańskiego pejzażysty reprezentują trzy pastele ze słynnego cyklu Widoki na Kopiec Kościuszki (1904-1905) oraz jedno z najbardziej znanych dzieł artysty - Chochóły (1898-1899), nocny widok Plant krakowskich, łączący walory pejzażu i utworu o symbolice odwołującej się do treści narodowych.

**cena wywoławcza 1000 pln**



---

**Xawery Wolski**

---

Łańcuch nieskończoności, 2004

---

terakota, ca 40x25x25 cm, edycja 15/30

---

Formą, która obecna jest w twórczości artysty nieustająco od wczesnych lat go. są ogniwa łańcucha. Występują one w dłuższych i krótszych sekwencjach. Ogniwa zarówno tak małe, że można je zmieścić w dłoni, jak i monumentalne, zdobiące place miejskie. Uproszczone, harmonijne kształty łańcuchów Wolskiego cieszą oko, ale także inspirują do bardziej filozoficznego odczytania. Odwołują się do pojęcia jednostkowości, wielości i cykliczności, które stanowią podstawowe zasady w matematyce, fizyce teoretycznej i naukach przyrodniczych. Życie na ziemi jest cykliczne i procesualne, a wszystkie organizmy i zjawiska przyrodnicze są ze sobą wzajemnie połączone. Zdolność do tworzenia połączeń jest podstawową cechą organizmów żywych, a także właściwością ludzkiego umysłu, który poprzez połączenia z innymi tworzy kulturę. Motyw łańcucha w twórczości Wolskiego można też odczytać jako wątek autobiograficzny: ojciec artysty Tadeusz był wybitnym genetykiem, twórcą nowych odmian zbóż, m.in. słynnego na cały świat Złotego Dańkowskiego.

Xawery Wolski (1960) ukończył warszawską Akademię Sztuk Pięknych i kontynuował edukację artystyczną i realizował swoje prace we Paryżu, włoskiej Carrarze i w Nowym Jorku. Ponad 20 lat temu Wolski osiadł w Meksyku i dziś dzieli czas między swoje studio w Mexico City a rodzinnym majątkiem Dańków.

**cena wywoławcza 1000 pln**



## OKO

**OKO** to limitowana seria ceramicznych, ręcznie malowanych wazonów wykonanych przez Malwinę Konopacką, formą nawiązujących do polskiego wzornictwa przemysłowego lat 50. i 60. Tytułowe oko pojawia się na każdym z nich w formie podkreślanych graficznie okrągłych wgłębień.

Wazon **Oko** miał swoją premierę w ramach Designers Week w Tokio (2014), później pokazywany był m.in. na indywidualnej wystawie Konopackiej w Cité Radieuse Le Corbusiera w Marsylii (2017). Wazony malowane są w różne wzory, w zależności od kolekcji. Jedną z nich, złoto-czarna, była wynikiem współpracy Malwiny Konopackiej z Łukaszem Jemiołem. Projektantka do malowania używa zarówno metali szlachetnych (złoto, platyna), klasycznego kobaltu jak i palety farb podszklowych. Zabawa formą, podkreślanie jej lub zaprzeczanie, ilustracja - symboliczna i figuratywna, kolor - od kobaltu po wielobarwność - tworzą w całości serię wielowymiarowych ilustracji.

Z okazji Balu Dobroczyngo „Spragnieni Piękna” przygotowana została seria 11 wazonów „**OKO** Teresa”, które od pierwowzoru różnią się dwukrotnie niemal większą wysokością: mierzą 78 cm, czyli dokładnie tyle, co roczna córka Konopackiej Teresa.





---

**Jan Dobkowski**

---

Światowid, 2018

---

ceramika szlachetna, malowany podszkliwnie zielenią chromową,  
szkliwo przezroczyste, akryl naszkliwny, unikat

---

wys. 78 cm, średnica 25 cm

---

SYGN.: OKO / Malwina Konopacka / 2018 / Teresa / No 8 / Jan Dobkowski

---

SPRAGNIENI PIĘKNA 2018 / MNW / Przyjaciele

---

Stworzona przez Jana Dobkowskiego na wazonie OKO kompozycja to kontynuacja zaczętego pod koniec lat 60. cyklu „Wszechbędąca”. Jak pisze o nim Sylwia Szymaniak „(...) „Wszechbędąca” to symboliczna, wszechobecna zjawia otaczająca swoją kobiecością, pełna cielesnego nieskrępowania. (...) Wyraża ona to, co najistotniejsze dla tego autora: wolność tworzenia, współistnienie z naturą i przestrzenią, wszechogarniającą myśl.” Tym razem postać Wszechbędącej z prywatnej mitologii malarza łączy się z prasłowiańskim bóstwem o czterech twarzach Światowidem, stając się tym samym bytem zawierającym pierwiastek żeński i męski. Wazon staje się więc rodzajem przynoszącego szczęście, zapewniającego urodzaj i płodność totemu.

Jan Dobkowski (ur. 1942) to malarz, rysownik, twórca akcji i aranżacji przestrzennych we wnętrzach i w pejzażu („interwencje”). W latach 1962–1968 studiował w Akademii Sztuk Pięknych w Warszawie. Współzałożyciel (wraz z Jerzym Jurym Zielińskim) grupy Neo- NeoNeo (1967–1970). Prace Jana Dobkowskiego znajdują się w licznych zbiorach zarówno w Polsce jak i za granicą, między innymi w Muzeach Narodowych w Warszawie, Krakowie, Wrocławiu, Poznaniu i Gdańsku, Muzeum Sztuki w Łodzi, Muzeum S. Guggenheima w Nowym Jorku, Love Arts Museum w Miami, Rose Museum of Art w Waltham (Mass.), Everson Museum of Art w Nowym Jorku, Center of Modern Art w Oklahomie, Australian National University w Canberze.

**cena wywoławcza 1000 pln**



---

### Malwina Konopacka

---

Teresa, 2018

---

ceramika szlachetna, malowany podszkliwnie czernią,  
szkliwo przezroczyste, akryl naszkliwny, unikat

---

wys. 78 cm, średnica 25 cm

---

SYGN.: OKO / Malwina Konopacka / 2018 / Teresa /  
No 4 / Malwina Konopacka

---

SPRAGNIENI PIĘKNA 2018 / MNW / Przyjaciele

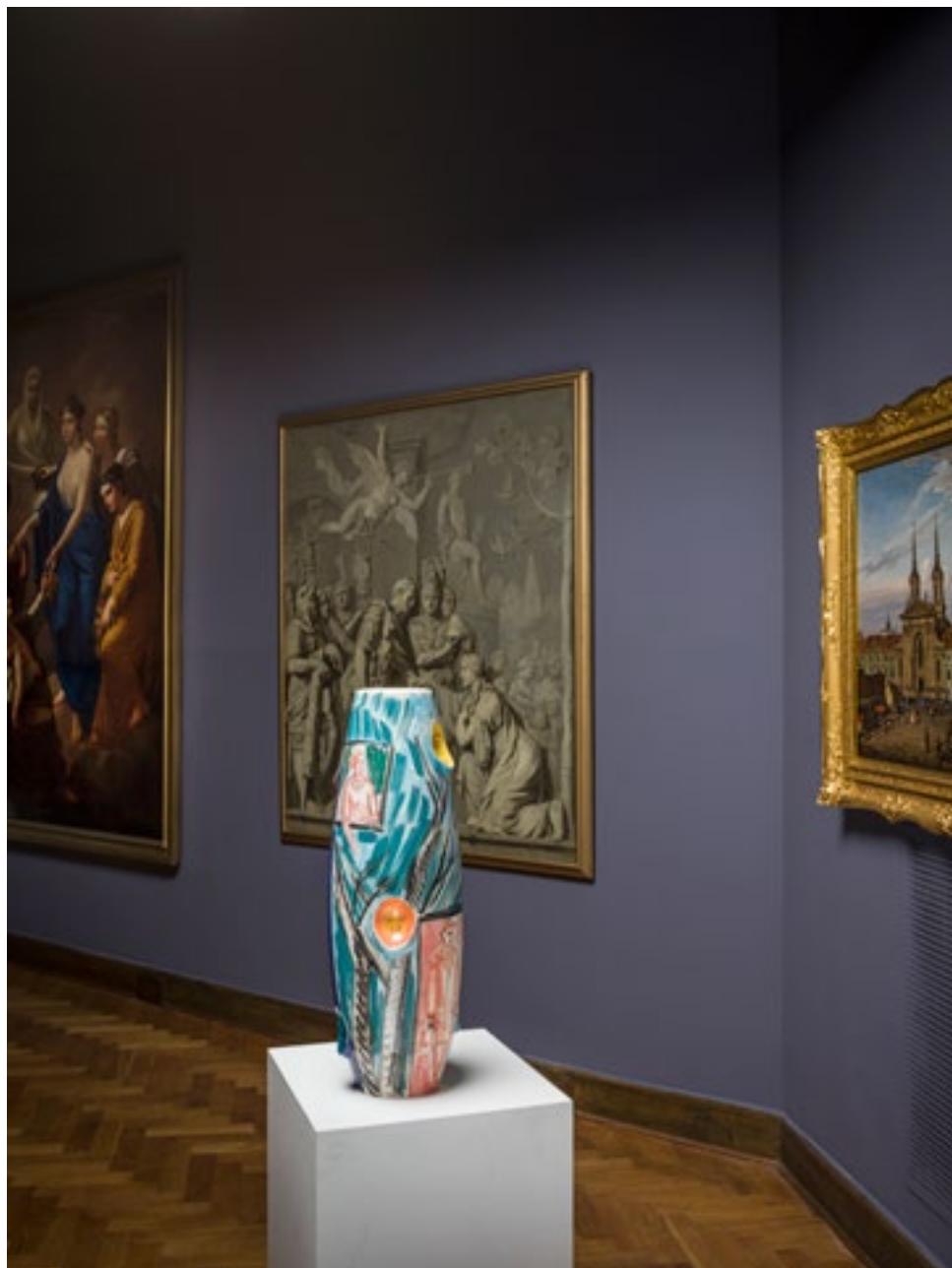
---

Tworząc unikatowy egzemplarz wazonu OKO Malwina Konopacka skupiła się na zabawie skalą, formą i kolorystyką. Działania te przewrotnie nawiązują do czasów dzieciństwa autorki - szalonych lat 80. Stworzony na zasadzie przekory i odwrotności wazon, zwykle biały, tym razem występuje w wersji czarnej. OKO, ale z motywem ust. Wykorzystana technika szablonu, dająca efekt stylowego graffiti kontrastuje z formą nawiązującą do lat 60.

Malwina Konopacka (ur. 1982) jest ilustratorką, graficzką, projektantką. Mieszka i pracuje w Warszawie. Na rzeczywistość patrzy przez pryzmat ilustracji, ale nie zatrzymuje się na dwóch wymiarach – wkracza z rysunkiem w trójwymiarowy świat przedmiotów codziennego użytku i obiektów dekoracyjnych. Jej prace – niezależnie od materiału, w jakim są wykonane (szkło, drewno, papier, ceramika) łączy wyrazista i rozpoznawalna kreska. Powstają tradycyjnymi metodami – na papierze, szkicowane piórkiem i tuszem następnie dzięki cyfrowym technologiom obrabiane i aplikowane na trójwymiarowe objekty.

Studiowała na Wydziale Wzornictwa ASP w Warszawie, historię sztuki na Uniwersytecie Warszawskim oraz ilustrację na Universität der Künste w Berlinie. Współpracowała z czołowymi polskimi magazynami, dla których tworzyła ilustracje. Obecnie skupia się głównie na ceramice i idei wazonu OKO; który ewoluuje, zmienia się w abstrakcyjną, rzeźbiarską formę

**cena wywoławcza 1000 pln**



---

### Jarosław Modzelewski

---

Bez tytułu, 2018

---

ceramika szlachetna, malowany podszkliwnie, szkliwo przezroczyste, unikat

---

wys. 78 cm, średnica 25 cm

---

SYGN.: OKO / Malwina Konopacka / 2018 / Teresa / No 6 / JModzelewski

---

SPRAGNIENI PIĘKNA 2018 / MNW / Przyjaciele

---

Cechą charakterystyczną twórczości Jarosława Modzelewskiego, nazywanego „malarzem ikon codzienności”, jest sprowadzanie prozaicznych scen figuratywnych do płaskiej, dekoracyjnej formy. Przez ten zabieg jego obrazy dają poczucie stoickiego spokoju przy równoczesnej bacznej obserwacji pozornie banalnego życia codziennego. Tworzenie autorskiej wersji wazonu **OKO** Modzelewski potraktował, jak malowanie obrazu. Powierzchnia stała się płótnem dla sceny rodzajowej utrzymanej w charakterystycznej dla malarza stylistyce łączącej dekoracyjność i z oszczędnością, uproszczeniem i umownością. Poranek i wieczór, obrazują pana wychodzącego do pracy, żegnanego przez żonę i jego powrót. Dwie pozornie zwykłe, zatrzymane chwile codzienności zyskują w malarstwie Modzelewskiego uniwersalny charakter.

Jarosław Modzelewski (ur. 1955) malarz, rysownik, pedagog, profesor ASP w Warszawie. W latach 1975–1980 studiował w Akademii Sztuk Pięknych w Warszawie (Wydział Malarstwa) w pracowni prof. Stefana Gierowskiego. Był współzałożycielem „Gruppy”, z którą wystawiał w latach 1982–1983. W latach 90-tych prowadził z Markiem Sobczykiem prywatną Szkołę Sztuki w Warszawie. Związany z Galerią Zderzak w Krakowie. Prace Jarosława Modzelewskiego znajdują się w zbiorach publicznych i prywatnych, między innymi w Muzeum Narodowym w Warszawie, Krakowie i Poznaniu, Narodowej Galerii Sztuki Zachęta, Muzeum Sztuki w Łodzi.

**cena wywoławcza 1000 pln**



---

**Dorota Buczkowska**

---

Bez tytułu, 2018

---

ceramika szlachetna, szkliwo przezroczyste, farba naszkliwna, unikat

---

wys. 78 cm, średnica 25 cm

---

SYGN.: OKO / Malwina Konopacka / 2018 / Teresa / No 3 / Buczkowska

---

SPRAGNIENI PIĘKNA 2018 / MNW / Przyjaciele

---

Malarstwo Doroty Buczkowskiej to tworzenie, które jest podporządkowane intuicji i eksplorowaniu materii. Jej autorska wersja dekoracji wazonu **OKO** Malwiny Konopackiej wpisuje się w tę malarską praktykę. Praca powstała w technice farby naszkliwnej. Kobaltowy pigment rozrobiony w gęstym medium nałożony został grubym pędzlem, a vista, a więc bez wcześniejszego dokładnego rozrysowania kompozycji. To praca, w której artystkę „prowadzi farba”, dokładnie widzimy kolejność pracy malarskiej, panowanie nad materią farby, pracę z zaciekami, warstwami, grubością. Na poziomie formy to znów praca, która nawiązuje do tego, co Buczkowska powołuje do życia na płótnie - część dekoracji jest zupełnie abstrakcyjną grą, inne jej elementy przypominają to, co ludzkie oko dobrze zna i rozpoznaje - pióropusze, kawałki futra, kosmate kłębki.

Dorota Buczkowska (ur. 1971) studiowała w Akademii Sztuk Pięknych w Warszawie (Wydział Konserwacji i Restauracji Dzieł Sztuki, 1991–1998; Wydział Rzeźby, pracownia prof. Grzegorza Kowalskiego, 1999–2003), Uniwersytecie Warszawskim (Gender Studies, 1998–1999), a w latach 2002–2003 w Centre National des Arts Plastiques Villa Arson w Nicei we Francji.

**cena wywoławcza 1000 pln**



---

**Malwina Konopacka według cyklu Dzienniki Włodzimierza Pawlaka**

---

Bez tytułu, 2018

---

ceramika szlachetna, szklivo przezroczyste, kalkomania, unikat

---

wys. 78 cm, średnica 25 cm

---

SYGN.: OKO / Malwina Konopacka / 2018 / Teresa /  
No 5 / według Włodzimierza Pawlaka

---

SPRAGNIENI PIĘKNA 2018 / MNW / Przyjaciele

---

Dziennik 138a / 13 x 18 cm / zmultiplikowany

---

Włodzimierz Pawlak (1957) do 1992 roku był członkiem nieistniejącej już, założonej w 1982 roku legendarnej formacji artystycznej „Grupa”. Twórczość artystów tego kręgu kontestowała rzeczywistość polityczną schyłkowego okresu PRL. W swoich wczesnych pracach Pawlak używał dosadnego, ostrego języka (cykl „Świnie”), by stopniowo szukać bardziej wyrafinowanych środków wyrazu. „Obrazy zamalowane” pod grubą warstwą farby skrywały zaangażowane politycznie hasła, upodabniając je do zamalowywanych przez służby porządkowe wywrotowych hasła pojawiających się na murach polskich miast. Około 1989 roku Pawlak zwrócił się ku wątkom bardziej osobistym. Tak zaczęły powstawać kontemplacyjne „Dzienniki”, monochromatyczne kompozycje pełne drobnych kresek wrytych w świeżej jeszcze warstwie białej farby. Skrajna lapidarność formalna tych obrazów jest spełnieniem marzenia artysty, by „malować najskromniej i najprościej”. To właśnie motyw z tego cyklu pokrywa wnętrze wazonu jego autorstwa.

Monumentalna wystawa monograficzna „Autoportret w powidokach” odbyła się 10 lat temu w Zachęcie Narodowej Galerii Sztuki w Warszawie. Jego prace, m.in. te z cyklu „Dzienniki”, których motyw umieścił artysta na wazonie Malwiny Konopackiej, znajdują się w kolekcjach m.in. Zachęty Narodowej Galerii Sztuki, Muzeum Sztuki w Łodzi, Muzeum Sztuki Nowoczesnej w Warszawie czy w zbiorach Muzeum Narodowego w Warszawie.

**cena wywoławcza 1000 pln**



---

### Świetlica Matejki

---

Jael na byku, 2018

---

ceramika szlachetna, szkliwo wielokolorowe, złocenia, unikat

---

ca 50 x 50 x 120 cm

---

SYGN.: OKO / Malwina Konopacka / 2018 / Teresa / No 1 / Świetlica Matejki

---

SPRAGNIENI PIĘKNA 2018 / MNW / Przyjaciele

---

Świetlica Matejki to założony w 2017r z inicjatywy Matei (Matejki) Althamer prywatny dom kultury służący nie tylko sąsiadom i okolicznym mieszkańcom Bródna, ale także rodzinie Althamerów jako ich otwarty salon w pobliżu miejsca ich zamieszkania. Jak piszą o niej jej założyciele „W Świetlicy spotyka się mnóstwo żywiołów: sportowe, artystyczne, towarzyskie czy kulinarne – żywioły przekuwamy w coś twórczego, próbujemy je okiełznać, nadać treść i kształt, który w efekcie stanowi obraz nas samych, naszej ludzkiej Kultury. Tego kim jesteśmy i jak możemy wyrażać siebie. Ślady jakie po sobie pozostawiamy mogą być piękne i cenne. Ważne byśmy o tym pamiętali w naszej codzienności. Po to mamy właśnie Świetlicę. By pomagała nam przypominać o naszej wyjątkowości. Każdego dnia.”

„Świetlica Matejki” to także tytuł wystawy Pawła Althamera w Fondation Vincent van Gogh w Arles (2017).

Specjalnie na aukcję Świetlica Matejki przekazała w darze rzeźbę „Jael na byku” powstałą z przewróconego na bok wazonu OKO Malwiny Konopackiej.

**cena wywoławcza 1000 pln**



---

### Agnieszka Brzeżańska

---

Bez tytułu, 2018

---

ceramika szlachetna, szkliwo przezroczyste, kalkomania, unikat

---

34 wys, 38 szer, 26 cm

---

SYGN.: OKO / Malwina Konopacka / 2018 / Teresa /  
No 10 / Agnieszka Brzeżańska

---

SPRAGNIENI PIĘKNA 2018 / MNW / Przyjaciele

---

W swojej twórczości Agnieszka Brzeżańska sięga po różnorodne rejestry wiedzy, od fizyki i filozofii po marginalizowane przez nowoczesną naukę systemy poznania, takie jak alchemia, parapsychologia, ezoteryka oraz wiedzę tubylczą czy tradycje matriarchalne. Zafascynowana sprzecznością materii gliny – jej pozornej twardości i stałości formy, która jednak z łatwością poddaje się naciskom dłoni – Brzeżańska przetworzyła konstrukcję wazonu OKO Konopackiej, który w procesie implozji utracił swą formę na rzecz organicznych fałd. Burząc opracowany przez Konopacką kształt, Brzeżańska pozwoliła by wazon ukształtował się sam, zbliżając go do tworów świata natury, a nie wyrobów ludzkiej ręki. Efekt stopienia oraz gruba warstwa spływającego szkliwa w naturalnych barwach zieleni i brązu potęgują wrażenie organiczności i zjawiska naturalnego o katastroficznym wymiarze.

Agnieszka Brzeżańska (1972) jest malarką, fotografką, autorką prac ceramicznych, video i performance'ów. Studiowała na gdańskiej i warszawskiej ASP oraz na National University of Fine Arts and Music w Tokio. Solowe wystawy jej prac odbyły się m.in. w Muzeum Współczesnym we Wrocławiu, Marlborough Contemporary w Londynie, Kunsthaus Baselland w Bazylei, Zachęcie Narodowej Galerii Sztuki i Centrum Sztuki Współczesnej Zamek Ujazdowski w Warszawie. Kolejna wystawa jej prac odbędzie się 2018 roku w Muzeum Rzeźby im. Xawerego Dunikowskiego w Królikarni.

**cena wywoławcza 1000 pln**



---

### Jadwiga Sawicka

---

Zwyciestwo intelektu, zwyciestwo chaosu, 2018

---

ceramika szlachetna, szklivo przezroczyste, kalkomania, unikat

---

wys. 78 cm, średnica 25 cm

---

SYGN.: OKO / Malwina Konopacka / 2018 / Teresa / No 10 / Jadwiga Sawicka

---

SPRAGNIENI PIĘKNA 2018 / MNW / Przyjaciele

---

W połowie lat 90. Jadwiga Sawicka zaczęła włączać do swoich obrazów tekst. „Obrazy tekstowe” to najczęściej wyrwane z kontekstu, pozbawione znaków diakrytycznych, czasem wręcz urywające się w połowie cytaty z gazet. Obiecujący komunikowanie jakiejś treści obraz wprowadza widza w niekomfortową sytuację dezorientacji, niepewności, niewiedzy. Artystka zwraca tym samym uwagę na sposób, w jaki komunikowane są nam przez współczesne media treści dotyczące najważniejszych dla społeczeństwa zagadnień. Do najsłynniejszych „obrazów pisanych” należy „NAWRACANIE OSWAJANIE TRESOWANIE” (1998), który prezentowany był w całym kraju na billboardach w ramach Galerii Zewnętrznej AMS. Wazon przygotowany na aukcję jest jak znak yin i jang - jego powierzchnię pokrywają dwa, przeciwstawne hasła: „Zwyciestwo intelektu” i „Zwyciestwo chaosu”.

Jadwiga Sawicka (1959) to jedna z najważniejszych polskich artystek tworzących po 1989 roku. Jest autorką obrazów, obiektów, instalacji tekstowych, które trafiły do zbiorów m.in. Muzeum Sztuki Nowoczesnej w Warszawie, Zachęty Narodowej Galerii Sztuki, Muzeum Sztuki w Łodzi czy kolekcji Fundacji Sztuki Polskiej ING.

**cena wywoławcza 1000 pln**





---

### Honza Zamojski

---

Bez tytułu, 2018

---

ceramika szlachetna, szkliwo przezroczyste, kalkomania, unikat

---

wys. 78 cm, średnica 25 cm

---

SYGN.: OKO / Malwina Konopacka / 2018 / Teresa / No 9 / Honza Zamojski

---

SPRAGNIENI PIĘKNA 2018 / MNW / Przyjaciele

---

Zainspirowany wazonem OKO Honza Zamojski napisał krótki wiersz. Napisał? Słuszniej było by powiedzieć raczej „zakomponował”, bo słowa wiersza wpisane zostały niczym czysto plastyczna forma w kształt wazonu. W takim traktowaniu tekstu doszukiwać się można tradycji kaligramu, którego użycie do perfekcji doprowadził surrealista, czołowy twórca awangardy poetyckiej Guillaume Apollinaire.

Dla Honzy Zamojskiego (1981) sztuka jest narzędziem, dzięki któremu stara się on zrozumieć otaczający go świat, usystematyzować wiedzę o nim i o rządzącym nim prawach. Motorem do działania jest dla niego niezaspokojona ciekawość, a cechą charakterystyczną jego realizacji poczucie humoru, poetyckość i minimalistyczna forma. Prace Zamojskiego pokazywane były m.in. w Galerii Foksal w Warszawie, Museum Morsbroich czy Zachęcie Narodowej Galerii Sztuki w Warszawie.

**cena wywoławcza 1000 pln**



---

**Tymek Borowski**

---

Bez tytułu, 2018

---

ceramika szlachetna, malowany podszkliwnie, szkliwo przezroczyste, unikat

---

wys. 78 cm, średnica 25 cm

---

SYGN.: OKO / Malwina Konopacka / 2018 / Teresa / No 7 / Tymek Borowski

---

SPRAGNIENI PIĘKNA 2018 / MNW / Przyjaciele

---

Wzór pokrywający wazon nawiązuje do obrazów Borowskiego z serii „Material World”. To model skomplikowanego świata materii z którego zbudowane jest nasze otoczenie i nasze ciała. Namalowane drobiny nie formują eleganckich „przedmiotów” ale nie są też idealnie wymieszaną magmą. Miejscowe zagęszczenia, gluty, samotne cząstki i posklejane strzępki łączą się w organiczny pejzaż miotany umownymi prawami fizyki.

Tymek Borowski (1984) swoją karierę rozpoczął jako „zmęczony rzeczywistością” malarz surrealista. Na kilka lat porzucił malarstwo i oddał się animacji komputerowej utrzymanej w charakterystycznej estetyce internetowego kiczu (jako „Czosnek Studio”). Ostatnio wrócił do malowania. Jego prace pokazywane były m.in. w Muzeum Sztuki Nowoczesnej w Warszawie, Zachęcie Narodowej Galerii Sztuki w Warszawie czy Deutsche Bank Kunsthalle w Berlinie.

**cena wywoławcza 1000 pln**



---

**Agata Bogacka**

---

Wazon, 2018

---

akryl na płótnie

---

81x60 cm

---

SYGN.: Agata Bogacka 2018 „Wazon”/ „Vase”

---

Na zaproszenie do udziału w aukcji Agata Bogacka odpowiedziała w sposób najbardziej dla siebie charakterystyczny; namalowała obraz na płótnie. „Portret” wazonu „OKO Teresa”, namalowany w skali 1:1, wpisuje się w aktualne poszukiwania twórcze artystki: od pewnego czasu głównym tematem jej prac jest gradientowo kładziony kolor i uproszczone, zgeometryzowane formy. Z tego powodu wazon projektu Konopackiej okazał się idealnym modelem. Co ciekawe, na obrazie Bogackiej porcelanowy przedmiot zyskuje niespodziewanie cechy antropomorficzne; zaczyna mianowicie przypominać rosyjskich chłopów portretowanych przed ponad 100 laty przez Kazimierza Malewicza.

Na początku lat 2000 Agata Bogacka (1976) zasygnęła serią autobiograficznych obrazów w bardzo bezpośredni sposób mówiących o jej intymnym życiu. Szybko jej twórczość stała się niejako głosem całego pokolenia kobiet nie wahających się w otwarty sposób dyskutować o swoim miejscu w społeczeństwie. Obok tematyki znakiem rozpoznawczym sztuki Bogackiej był charakterystyczny styl malowania; mocny, graficzny kontur, ograniczona paleta, płaskie plamy koloru. Jej prace oglądać było można m.in. w Zachęcie Narodowej Galerii Sztuki w Warszawie, Centrum Sztuki Współczesnej Zamek Ujazdowski w Warszawie, Galerii Raster w Warszawie czy w Galerii Arsenał w Białymstoku.

**cena wywoławcza 1000 pln**

# PODZIĘKOWANIA

Michał Ceramski

Zuzanna Zimecka

Marta Wódz

Karolina Grabowska-Garczyńska MNW

Ernest Wińczyk

Anna Theiss

Jacek Sosnowski

VZÓR

Organizator:



Współorganizator:



Partnerzy wspierający:



sar:



Partnerzy aukcji:



VZOR



BAIN & COMPANY

Partnerzy:

APART

mesmetric<sup>®</sup>  
ATELIER

Perlage

MIELŻYŃSKI  
Włos • Japoński • Specjalista

Dr Irena Eris

Patroni medialni:



chillizet

onet

ELLE

Gala

BAZAAR

HIGH LIVING

VIP

ofeminin

artinfo.pl

MODA

VIVA!

Projekt graficzny: **Edgar Bąk Studio**

Autor aplikacji: **Happy Endians**