

Qilive



Lave-vaisselle
Q.6545

RESUMEN DEL CONTENIDO:

1. INSTRUCCIONES DE SEGURIDAD	P. 65
2. ESPECIFICACIONES TÉCNICAS	P. 67
3. DESCRIPCIÓN DEL PRODUCTO	P. 68
4. PANEL DE CONTROL	P. 68
5. ANTES DEL PRIMER USO	P. 69
6. CARGA DE LAS CESTAS DEL LAVAVAJILLAS	P. 76
7. INICIO DEL PROGRAMA DE LAVADO	P. 81
8. MANTENIMIENTO Y LIMPIEZA	P. 84
9. INSTRUCCIONES DE INSTALACIÓN	P. 87
10. SOLUCIÓN DE PROBLEMAS	P. 90
11. GARANTÍAS	P. 96

ES

1. INSTRUCCIONES DE SEGURIDAD

Antes de usar este producto, lea atentamente estas instrucciones y guarde el manual para consultarlo en el futuro.



¡ADVERTENCIA! EL GAS DE HIDRÓGENO ES EXPLOSIVO

En determinadas condiciones, se puede producir gas de hidrógeno en un sistema de agua caliente que no se ha utilizado durante dos o más semanas. EL GAS DE HIDRÓGENO ES EXPLOSIVO. Si el sistema de agua caliente no se ha utilizado durante un período de dos o más semanas, antes de utilizar el lavavajillas abra todos los grifos de agua caliente y deje que el agua fluya durante unos minutos. Esto liberará parte del gas de hidrógeno acumulado. Como el gas es inflamable, no fume ni encienda una llama durante el proceso.


1. La instalación y las reparaciones debe realizarlas únicamente un técnico cualificado.
2. Este aparato está previsto para uso doméstico y en aplicaciones similares, como:
 - zonas de cocina para empleados en tiendas, oficinas y otros entornos de trabajo;
 - casas rurales;
 - por clientes en hoteles, moteles y otros entornos de tipo residencial;
 - alojamientos de tipo cama y desayuno.
3. Este aparato puede ser utilizado por niños a partir de 8 años y personas con discapacidades físicas, sensoriales o mentales con o falta de experiencia y conocimientos si se les ha dado supervisión o instrucción sobre el uso del aparato de una manera segura y entienden los peligros involucrados. Los niños no deben jugar con el aparato. Las tareas de limpieza y mantenimiento a cargo del usuario no podrán ser realizadas por niños sin supervisión. (Para EN60335-1)
4. Este aparato no ha sido diseñado para ser utilizado por personas mayores o niños con discapacidades físicas, sensoriales o mentales, o que no cuenten con la experiencia o los conocimientos necesarios, a menos que sean supervisados o hayan sido instruidos en el uso apropiado del aparato por una persona responsable de su seguridad. (Para IEC60335-1)
5. ¡El material de embalaje podría resultar peligroso para los niños!
6. Deberá supervisarse a los niños para asegurarse de que no jueguen con el aparato.
7. Este aparato está diseñado únicamente para uso en interiores.

8. Para evitar en lo posible cualquier riesgo de electrocución, no sumerja el aparato, el cable de alimentación o el enchufe en agua ni en ningún otro líquido.
9. Desenchufe el aparato antes de proceder a su limpieza y mantenimiento. Use un paño suave humedecido con jabón suave y, a continuación, pase un paño seco.
10. Si el cable de alimentación está dañado, deberá ser reemplazado por el fabricante, su agente de servicio o persona igualmente cualificada para evitar peligros.
11. No maltrate ni se siente y se ponga de pie sobre la puerta o las cestas del lavavajillas.
12. No haga funcionar su lavavajillas a menos que todos los paneles de cierre estén correctamente instalados en su sitio.
13. Abra la puerta con mucho cuidado cuando el lavavajillas esté funcionando, ya que existe el riesgo de que salgan despedidos chorros de agua.
14. No coloque objetos pesados ni se ponga de pie sobre la puerta del lavavajillas mientras está abierta, ya que de lo contrario, el aparato podría volcarse hacia delante.
15. Cuando cargue elementos en el interior del lavavajillas para lavarlos, proceda como sigue:
 - Coloque los elementos afilados o puntiagudos de manera que no puedan dañar la junta de la puerta.
 - **ADVERTENCIA:** Los cuchillos y otros utensilios de punta afilada deberán colocarse en la cesta con las puntas orientadas hacia abajo, o bien colocarse en posición horizontal.
16. Algunos detergentes de lavavajillas son muy alcalinos. Pueden ser extremadamente peligrosos si se ingieren. Evite el contacto con la piel y los ojos y mantenga a los niños alejados del lavavajillas cuando la puerta esté abierta.
17. Compruebe que no haya residuos de detergente después de completar el ciclo de lavado.
18. No lave en el aparato artículos de plástico a menos que estén indicados como aptos para su uso en lavavajillas o equivalente. En el caso de objetos de plástico sin indicación alguna, consulte las recomendaciones del fabricante.
19. Utilice únicamente detergentes y abrillantadores recomendados para el uso en lavavajillas automáticos.
20. No use nunca en el lavavajillas jabón, detergente para ropa o detergente para lavar a mano.
21. No debe dejarse la puerta en la posición abierta, porque alguien podría tropezar con ella.
22. Durante la instalación, deberá tenerse cuidado de no doblar ni aplastar en exceso la fuente de alimentación.
23. No manipule indebidamente los mandos de control.
24. Tras la instalación, se deberá permitir la desconexión del aparato de la red. La desconexión se puede lograr teniendo el enchufe accesible o incorporando un interruptor en el cableado fijo de acuerdo con las reglas de cableado.
25. Las mangueras nuevas incluidas con el aparato se deben usar en su instalación y las mangueras usadas se deben desechar.
26. Los orificios de ventilación no deben quedar obstruidos por una alfombra.
27. Para obtener más información sobre cómo llenar el lavavajillas, consulte el capítulo 6.
28. El lavavajillas tiene capacidad para un máximo de 13 servicios.
29. La presión de agua máxima admisible para la entrada es de 1 mPa.
30. La presión de agua mínima admisible para la entrada es de 0,04 MPa.

1.1. INSTRUCCIONES DE CONEXIÓN A TIERRA

1. Este aparato deberá estar conectado a tierra. En caso de funcionamiento defectuoso o avería del aparato, la conexión a tierra reduce el riesgo de electrocución, ya que permite una ruta de descarga de menor resistencia de la corriente eléctrica. Este aparato está equipado con un cable que incorpora un conductor de conexión a tierra.
2. El enchufe deberá conectarse a una toma de corriente adecuada que esté instalada y conectada a tierra conforme a lo estipulado en todas las normativas y ordenanzas locales.
3. La conexión incorrecta del conductor de conexión a tierra del equipo podría suponer un riesgo de electrocución.
4. En caso de duda acerca de si el aparato está correctamente conectado tierra, consulte a un electricista cualificado o al servicio de asistencia técnica.
5. No realice modificaciones en el enchufe del aparato si no encaja en la toma de corriente.
6. Pida la asistencia de un electricista cualificado para la instalación de la toma de corriente apropiada.

1.2. DESECHO DEL PRODUCTO

1. Para desechar el embalaje y el aparato, llévelo a un centro de reciclaje. Además, corte el cable de alimentación y desarme el dispositivo de cierre de la puerta de manera que quede inutilizable.
2. El embalaje de cartón está fabricado utilizando papel reciclado y deberá desecharse en los bancos/centros de recogida de papel para su reciclaje.
3.  El marcado de este dispositivo (símbolo de un cubo de basura tachado) cumple con la Directiva Europea 2012/19/UE relativa a "aparatos eléctricos y electrónicos usados". Esta marca significa que este equipo, al final de su vida útil, no puede desecharse con el resto de residuos domésticos. El usuario está obligado a entregarlo a los operadores que recogen los equipos eléctricos y electrónicos usados. Los operadores de recogida, incluidos los puntos de recogida locales, las tiendas y las autoridades locales, crean un sistema adecuado para la recogida de equipos. La recolección adecuada de equipos eléctricos y electrónicos usados ayuda a evitar impactos nocivos para la salud humana y el medio ambiente, resultantes de la presencia de componentes peligrosos, así como del almacenamiento y tratamiento inadecuado de estos equipos.

2. ESPECIFICACIONES TÉCNICAS

Alimentación eléctrica	220 - 240 V~, 50 Hz
Potencia nominal	1850 W
Presión de agua	0,04-1,00 MPa
Capacidad	11 l
Clasificación IP	IPX2
Dimensiones (An x Al x P)	600 x 850 x 600 mm
Peso neto	39 kg

3. DESCRIPCIÓN DEL PRODUCTO

- | | |
|----------------------------|--|
| 1. Cesta superior | 5. Filtros |
| 2. Brazos aspersores | 6. Dosificador de detergente |
| 3. Cesta inferior | 7. Dosificador del líquido abrillantador |
| 4. Descalcificador de agua | 8. Cesto para cubiertos |

ES

4. PANEL DE CONTROL



	Nombre de la pieza	Descripción
1	Interruptor de encendido	permite activar o desactivar la alimentación eléctrica al aparato.
2	Tecla de programa/Botón de bloqueo para niños	Presione la tecla para desplazarse por los ciclos de lavado. La luz del programa correspondiente estará encendida para indicar qué CICLO DE LAVADO ha sido seleccionado. El «bloqueo para niños» estará disponible cuando pulse el botón durante 3 segundos, y «LO» parpadeará 6 veces en las pantallas digitales. Pulse de nuevo durante 3 segundos para cancelar el bloqueo para niños.
3	Botón de inicio diferido	El INICIO DIFERIDO le permitirá retrasar el tiempo de inicio de cualquier ciclo automáticamente hasta 24 horas.
4	Botón de función alternativa	Al pulsar este botón, puede elegir la función adicional «Media Carga» o la función de apertura automática de la puerta; parpadeará la luz correspondiente.
5	Botón de inicio/pausa	El aparato comenzará o pausará el ciclo de lavado esperado.

6	Indicador luminoso del programa	Cuando seleccione un programa de lavado, se encenderá el indicador luminoso correspondiente.
7	Pantalla digital:	Muestra el tiempo de lavado restante, los códigos de avería y el tiempo del inicio diferido.
8	Indicador de media carga	El indicador de media carga se enciende cuando se selecciona la función adicional de media carga.
9	Indicador de apertura automática de la puerta	El indicador se enciende cuando se selecciona la función adicional de apertura automática de la puerta.

ES

5. ANTES DEL PRIMER USO

Antes de usar su lavavajillas por primera vez, proceda como sigue:

1. Ajuste el descalcificador para aguas duras
2. Eche 500 ml de agua dentro del depósito de sal y, a continuación, llénelo con sal para lavavajillas
3. Llene el dosificador de líquido abrillantador
4. Función del detergente

5.1. AJUSTE EL DESCALCIFICADOR

El descalcificador de agua ha sido diseñado para eliminar los minerales y las sales del agua que podrían tener un efecto perjudicial o negativo en el funcionamiento del aparato. Cuanto mayor sea el contenido de estos minerales y sales, más dura será el agua. El descalcificador debe ajustarse en función de la dureza del agua de su zona. Su autoridad municipal de abastecimiento de agua podrá aconsejarle acerca de la dureza del agua suministrada a su zona.

Ajuste

La cantidad de sal dispensada puede ajustarse de H0 a H7.

No se necesita añadir sal si el valor es H0.

1. Infórmese sobre el grado de dureza del agua del grifo. Su empresa de suministro de agua le facilitará esta información.
2. El valor preestablecido puede consultarse en la tabla de dureza del agua.
3. Cierre la puerta.
4. Pulse el interruptor de encendido
5. Mantenga pulsado el botón de «Inicio diferido» y, a continuación, pulse el botón «Programa» durante 5 segundos. H parpadeará en la pantalla digital (el ajuste de fábrica es H4).

Para cambiar el ajuste:

1. Pulse el botón de «Inicio diferido». Cada vez que pulse el botón, el valor establecido aumenta un nivel. Cuando alcance el nivel H7, la pantalla pasa de nuevo a H0 (apagado).
2. Pulse el botón de «Programa». El ajuste seleccionado ha sido guardado.

Póngase en contacto con la autoridad municipal de abastecimiento de agua de su localidad para informarse sobre de la dureza del agua suministrada a su zona. Cada ciclo con un proceso de regeneración consume 2,0 litros de agua adicionales, lo que aumenta el consumo de energía en 0,001 kWh.

Tabla de dureza del agua

Dureza del agua		Mmol/l	Valor establecido en la máquina	La regeneración ocurre cada x secuencia de programa
Clark	Rango			
0-8	blanda	0-1,1	H0	Apagado
9-10	blanda	1,2-1,4	H1	13
11-12	media	1,5-1,8	H2	9
13-15	media	1,9-2,1	H3	7
16-20	media	2,2-2,9	H4	5
21-26	dura	3,0-3,7	H5	4
27-38	dura	3,8-5,4	H6	2
39-62	dura	5,5-8,9	H7	1

5.2. LLENADO DEL DEPÓSITO DE SAL DESCALCIFICADORA

Utilice siempre sal especial para lavavajillas.

NOTA: si su modelo no tiene descalcificador, puede omitir esta sección
DESCALCIFICADOR DE AGUA
La dureza del agua varía de un sitio a otro. Si se utiliza agua dura en el lavavajillas, se forman depósitos de cal en la vajilla y los utensilios.
El aparato cuenta con un descalcificador especial que utiliza sales específicamente diseñadas para eliminar la cal y los minerales del agua.

El depósito de sal se encuentra debajo de la cesta inferior y debe llenarse como se indica a continuación:

⚠ ¡Atención!

- Utilice únicamente sal formulada específicamente para lavavajillas. Cualquier otro tipo de sal que no esté especialmente formulada para su uso en lavavajillas, en particular la sal de mesa, dañará el descalcificador. Los posibles daños derivados de la utilización de un tipo de sal inadecuado no están cubiertos por la garantía del aparato y, por lo tanto, el fabricante no asumirá responsabilidad alguna por los daños causados.
- Añada sal solo justo antes de iniciar uno de los programas completos de lavado. De esta manera, se evitará que los granos de sal o agua salada que hayan podido derramarse permanezcan en la cuba inferior del aparato durante cierto tiempo, lo que podría provocar corrosión.

Después del primer ciclo de lavado, la luz del panel de control se apaga.



1. Retire la cesta inferior y, a continuación, desenrosque y retire la tapa del depósito de sal. Consulte la figura 1.
2. Si está llenando el recipiente por primera vez, llénelo con aproximadamente 500 ml de agua. Consulte la figura 2.
3. Introduzca el extremo del embudo (suministrado) en la boca de llenado del depósito y eche aproximadamente 2 kg de sal. Es normal que una pequeña cantidad de agua rebose del depósito de sal.
4. Vuelva a enroscar el tapón con cuidado.
5. Por lo general, la luz de advertencia de sal se apagará 2-6 días después de llenar el depósito de sal.

Nota:

- El depósito de sal deberá rellenarse cuando se encienda el indicador de aviso de nivel de sal bajo en el panel de control. Aunque el depósito de sal esté suficientemente lleno, la luz indicadora puede no apagarse antes de que la sal se disuelva completamente. Si no se incluye ningún indicador de aviso de nivel de sal bajo en el panel de control (en algunos modelos), podrá calcular cuándo debe rellenar el depósito de sal descalcificadora en función del número de ciclos de lavado que el lavavajillas haya realizado (consulte el esquema siguiente).
- Si hay restos de sal, puede ejecutar un programa de remojo para eliminarlos.

⚠ ¡ADVERTENCIA! Si no se añade sal, la limpieza será deficiente y se producirán acumulaciones de cal.

5.3. LLENADO DEL DOSIFICADOR DEL LÍQUIDO ABRILLANTADOR

Función del líquido abrillantador

El líquido abrillantador se añade automáticamente durante último aclarado para garantizar el enjuague óptimo y un secado perfecto libre de manchas y marcas.

⚠ ¡Atención!

Utilice únicamente líquido abrillantador del uso especial para lavavajillas. No llene nunca el dosificador de líquido abrillantador con otras sustancias (p. ej. líquido lavavajillas o detergente líquido), ya que terminaría dañando el aparato.

Cuándo debe rellenarse el dosificador del líquido abrillantador

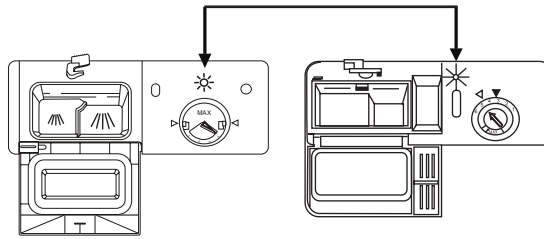
Si el aparato no incluye un indicador de aviso de nivel bajo del líquido abrillantador, podrá calcular la cantidad que queda en el dosificador en función del color del indicador óptico de nivel «D» situado junto a la tapa. Cuando el dosificador del líquido abrillantador esté lleno, el indicador tendrá un color oscuro. Por el contrario, a medida que el nivel de líquido abrillantador disminuye, el tamaño del punto oscuro irá disminuyendo. No permita nunca que el nivel de líquido abrillantador disminuya por debajo de 1/4 de su capacidad máxima.

A medida que el nivel de líquido abrillantador disminuye, el tamaño del punto negro del indicador de nivel cambia de la manera indicada en la ilustración inferior.

ES

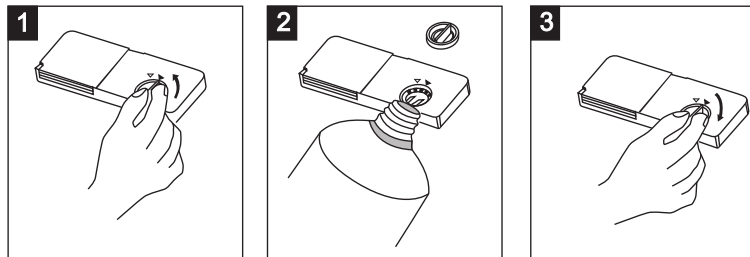
- Lleno
- 3 / 4 de su capacidad máxima
- 1 / 2 de su capacidad máxima
- 1 / 4 de su capacidad máxima: deberá rellenarse para eliminar la formación de manchas y marcas
- Vacío

D (Indicador de nivel del líquido abrillantador)



Prevalece la configuración

Depósito de abrillantador



1. Para abrir el dosificador, gire el tapón hacia la posición «abierto» (izquierda) de la flecha y retírelo.
 2. Vierta el abrillantador en el dosificador, teniendo cuidado de que no rebose.
 3. Vuelva a colocar el tapón en su sitio alineado con la posición «abierto» de la flecha, y gírelo hacia la posición de «cerrado» (derecha) de la flecha.
- El aparato dispersa el abrillantador durante el aclarado final para evitar así la formación de gotas de agua en la vajilla, que pueden terminar dejando manchas y marcas. También mejora el proceso de secado permitiendo que el agua se escurra de los platos.
 - Su lavavajillas ha sido diseñado para utilizar líquidos abrillantadores. El dosificador del líquido abrillantador está situado en la superficie interior de la puerta junto al dosificador de detergente.
 - Para llenar el dosificador, abra la tapa y vierta líquido abrillantador en el interior del dosificador hasta que el indicador de nivel adquiera un color totalmente negro. La capacidad del dosificador del líquido abrillantador es de aproximadamente 140 ml.
 - Tenga cuidado de no llenar el dosificador en exceso, ya que esto podría causar un exceso de espuma. Limpie cualquier derrame con un paño húmedo. No se olvide de volver a poner la tapa antes de cerrar la puerta del lavavajillas.

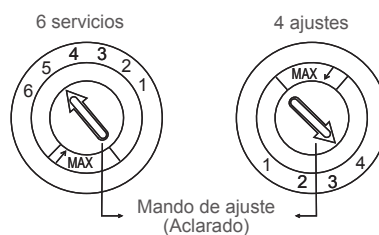
⚠ ¡Atención!

Durante el llenado, limpie cualquier derrame de abrillantador con un paño absorbente para evitar la formación de espuma excesiva en el siguiente lavado.

Ajuste del dosificador de líquido abrillantador

Según el modelo de lavavajillas, el dosificador del líquido abrillantador poseerá cuatro o seis posiciones de ajuste. Comience siempre con el dosificador ajustado en «5». Si se observan manchas o la calidad de secado es deficiente, aumente la cantidad de líquido abrillantador dosificado retirando el tapón del dosificador y girando el mando de ajuste hasta la posición «6». La dosis está configurada de fábrica en la posición 5 o 4.

ES



Nota:

- Aumente la dosis si se observan gotas o marcas de agua, o bien residuos (puntiformes) de cal en su vajilla tras el lavado.
- Reduzca la dosis si se observan manchas blanquecinas pegajosas en su vajilla o una película azulada en la cristalería o en las hojas de los cuchillos.

5.4. FUNCIÓN DEL DETERGENTE

Gracias a sus ingredientes químicos, los detergentes son necesarios para desincrustar la suciedad, disolverla y eliminarla del lavavajillas. La mayoría de los detergentes de calidad de venta en comercio son adecuados para dicho propósito.

Detergente concentrado

En función de su composición química, los detergentes pueden clasificarse en dos tipos básicos:

- Detergentes alcalinos convencionales con ingredientes cáusticos
- Detergentes concentrados de baja alcalinidad con enzimas naturales

El uso de programas de lavado «Eco» junto con detergentes concentrados reduce la contaminación y es bueno para su vajilla; estos programas de lavado están especialmente adaptados a las propiedades de disolución de la suciedad de las enzimas presentes en los detergentes concentrados. Por esta razón, el programa de lavado «Eco» en el que se utilizan detergentes concentrados puede lograr unos resultados que solo podrían lograrse utilizando un programa «intensivo».

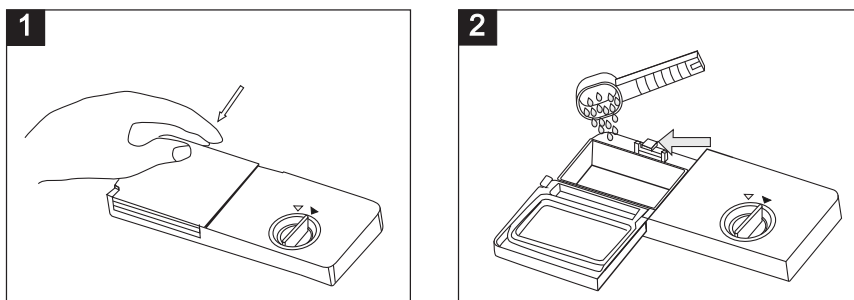
Detergentes en tableta

En función de la marca utilizada, los detergentes en tableta se disuelven a velocidades distintas. Por este motivo, algunos detergentes no consiguen disolverse por completo y solo desarrollan su poder limpiador en programas cortos. Por lo tanto, utilice programas largos cuando utilice detergentes en tableta, para garantizar la eliminación total de los restos de detergente.

Dosificador de detergente

El dosificador deberá llenarse al comienzo de cada ciclo de lavado, conforme a las instrucciones indicadas en la tabla de ciclos de lavado. Su lavavajillas utilizan menos detergente y abrillantador que los lavavajillas convencionales. Generalmente, una cuchara sopera de detergente será suficiente para una carga normal de lavado. Además, los objetos más sucios necesitan más detergente. Eche siempre el detergente justo antes de poner en marcha el lavavajillas; de lo contrario, el detergente podría humedecerse y no disolverse correctamente.

Cantidad de detergente a utilizar



NOTA:

1. Si la tapa está cerrada, pulse el botón de apertura. La tapa se abre automáticamente.
2. Añada siempre el detergente justo antes de iniciar un ciclo de lavado. Utilice únicamente detergente especial para lavavajillas.

⚠ ¡ADVERTENCIA!

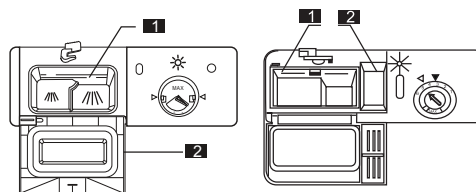
¡El detergente para lavavajillas es corrosivo! Asegúrese de mantenerlo fuera del alcance de los niños. Si no se añade detergente, el efecto de lavado será deficiente, lo que se traducirá en un mayor consumo de agua y electricidad al tener que hacer un segundo lavado.

Utilice únicamente detergente especialmente formulado para su uso con lavavajillas. Guarde el detergente en un lugar fresco y seco. No ponga detergente en polvo al dosificador hasta el momento en que vaya a utilizar el lavavajillas.

Cómo poner el detergente

Ponga detergente en el dosificador. Las distintas indicaciones señalan el tipo de dosis a utilizar (véase la ilustración de la derecha):

1. Lugar donde se coloca el detergente en ciclo de lavado principal. «MIN» equivale a aproximadamente 20 g de detergente
2. Lugar donde se coloca el detergente del ciclo de prelavado. Equivale a aproximadamente 5 g de detergente.



Respete las recomendaciones de dosificación y almacenamiento del fabricante que figuran en el envase del detergente. Cierre la tapa y haga presión sobre la misma hasta que encaje correctamente en su posición cerrada. Si la vajilla a lavar está muy sucia, añada una dosis adicional de detergente en el compartimento de prelavado. El detergente añadido en este compartimento se utilizará durante la fase de prelavado.

NOTA:

Encontrará información sobre la cantidad de detergente utilizada para programas específicos en la página 16. Tenga en cuenta que, en función del nivel de suciedad y de la dureza específica del agua, podrán obtenerse resultados diferentes. Siga las recomendaciones del fabricante indicadas en el envase o paquete del detergente.

Detergentes

Hay 3 tipos de detergentes normalmente disponibles:

1. Los que contienen fosfato y cloro
2. Los que contienen fosfato pero no cloro
3. Los que no contienen fosfato pero sí cloro

Normalmente, los nuevos tipos de detergentes en polvo no contienen fosfato. Por ello, no es posible beneficiarse de la acción descalcificadora que el fosfato produce en el agua. En ese caso, recomendamos llenar el depósito de sal incluso si la dureza del agua es de tan solo 6 dH. Si se utilizan detergentes sin fosfato con un tipo de agua dura, aparecerán con frecuencia marcas blancas en su vajilla y cristalería. De ser así, añada una mayor cantidad de detergente para obtener mejores resultados. Los detergentes sin cloro poseen un poder limpiador limitado. No será posible eliminar totalmente las manchas difíciles y de color fuerte. En ese caso, seleccione un programa con una temperatura más alta.

Uso de la función «Apertura automática de la puerta»:

En los modelos con función de apertura automática de la puerta, excepto el prelavado, en todos los programas de lavado (excluyendo el lavado económico), comienza a funcionar al final del programa el sistema de apertura automática de la puerta y abre la puerta. La apertura automática de la puerta para el lavado económico comienza a funcionar en la etapa de secado.

Para seleccionar la función de «Apertura automática de la puerta»:

1. Pulse el interruptor de encendido y seleccione la función de «Apertura automática de la puerta» pulsando el botón alternativo de función hasta que parpadee el indicador de «Apertura automática de la puerta».
2. La función de «Apertura automática de la puerta» estará disponible tras pulsar el botón de inicio/pausa, y se encenderá el indicador de «Apertura automática de la puerta».

Para cancelar la función de «Apertura automática de la puerta»:

Puede desactivar la función de apertura automática de la puerta predeterminada manteniendo pulsadas las teclas «Programa» y «ALT» al mismo tiempo durante 3 segundos cuando el modelo esté encendido; el mensaje «OF» aparecerá en la pantalla. A continuación, pulse la tecla de «Programa» para guardar la configuración y salir de la interfaz de configuración de funciones; sonará el zumbido para acceder a la interfaz de espera. De nuevo, mantenga pulsadas las teclas de Programa y ALT al mismo tiempo durante 3 segundos para restablecer la función de apertura

automática de la puerta predeterminada; la palabra «OP» aparecerá en la pantalla. La temperatura de enjuague aumenta para el programa ECO tras eliminar la función de apertura automática de la puerta predeterminada.

Para comprobar la función del contador de usos:

ES

En el estado de apagado, mantenga pulsadas las teclas de Encendido y Función durante 3 segundos; sonará el zumbido y la pantalla mostrará los tiempos de funcionamiento en tiempo real. Pulse el botón de encendido para salir del estado de consulta y apagar.

Consejos:

1. Mantenga pulsado el botón ALT durante 3 segundos mientras el lavavajillas está lavando; se forzará el vaciado del lavavajillas y saldrá del programa de lavado.
2. El sistema de apertura automática de la puerta se puede restablecer manualmente manteniendo pulsados los botones de Inicio diferido y ALT.
3. Todos los programas de lavado son compatibles con pastillas o perlas de lavado 3 en 1.
4. Si el lavavajillas no abre la puerta tras finalizar el programa de función de apertura automática de la puerta, se recomienda empujar a mano la varilla de empuje del sistema de apertura automática de la puerta, y a continuación manipular manualmente el panel para controlar que el sistema de apertura automática de la puerta se mueve hacia delante y hacia atrás, para así evitar que el sistema de apertura automática de la puerta falle debido a la presencia de objetos extraños atascados en el engranaje.

6. CÓMO LLENAR LAS CESTAS DEL LAVAVAJILLAS

Para conseguir el mejor rendimiento de su lavavajillas, siga las siguientes instrucciones de llenado. Las características y el aspecto de las cestas y el cesto para cubiertos pueden variar con respecto a su modelo.

6.1. PRECAUCIONES A TENER EN CUENTA ANTES Y DESPUÉS DE LLENAR LAS CESTAS DEL LAVAVAJILLAS

Retire manualmente de los platos las sobras y los restos importantes de alimento. No es necesario enjuagar los platos debajo del grifo. Coloque los objetos en el lavavajillas de la manera siguiente:

1. Asegúrese de colocar bocabajo aquellos objetos como tazas, vasos, cacerolas, sartenes, etc.
2. Los objetos curvos o con huecos deberán colocarse en posición inclinada para permitir que el agua se escurra.
3. Deberán colocarse de manera segura para que no se caigan ni se vuelquen.
4. Asegúrese de que no impiden que los brazos aspersores giren mientras se lleva a cabo el lavado.

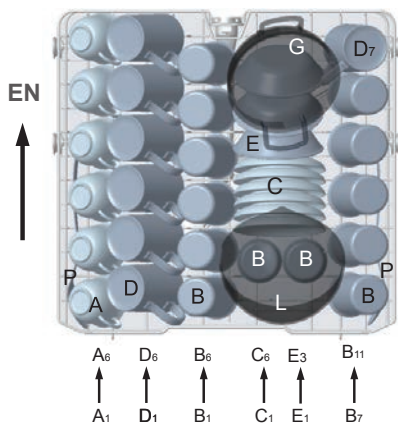
Los artículos demasiado pequeños no deben lavarse en el lavavajillas, ya que podrían caerse fácilmente de las cestas.

6.2. CÓMO VACIAR EL LAVAVAJILLAS

Para evitar que gotee agua en la cesta inferior procedente de la cesta superior, recomendamos que vacíe primero la cesta inferior y, seguidamente, la cesta superior.

6.3. INSTRUCCIONES PARA LLENAR LA CESTA SUPERIOR

La cesta superior está diseñada para colocar objetos más livianos y delicados, como vasos, copas, tazas de café o té y platillos, así como platos, tazones pequeños y cazuelas de poca profundidad (siempre y cuando no estén demasiado sucias). Coloque los platos y las sartenes o cacerolas de modo que no se desplacen por los chorros de agua.



Cesta superior	
Tipo	Artículo
A	Copa
B	Vaso
C	Platito
D	Taza
E	Bol de postre
G	Cazuela de horno
L	Bol de cristal
P	Cuchara de servir

ES

6.4. AJUSTE DE LA CESTA SUPERIOR

Si es necesario, se puede ajustar la altura de la cesta superior para crear más espacio para utensilios grandes, tanto en la cesta superior como en la inferior. La cesta superior se puede ajustar en altura colocando ruedas de diferentes alturas en los rieles.



6.5. INSTRUCCIONES PARA LLENAR LA CESTA INFERIOR

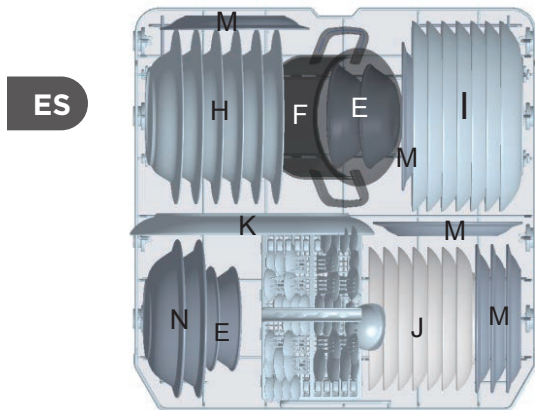
Le recomendamos que coloque los elementos grandes que son más difíciles de limpiar en la cesta inferior: cazuelas, sartenes, tapas, bandejas de servir y cuencos, como se muestra en la figura de abajo.

Es preferible colocar las bandejas de servir y las tapaderas en los laterales de las cestas para evitar obstaculizar el giro del brazo aspersor superior.

Las cacerolas, fuentes, etc. deberán colocarse siempre bocabajo.

Las sartenes y cacerolas hondas deberán colocarse en posición inclinada para permitir que el agua se escurra.

La cesta inferior cuenta con varillas plegables que permiten cargar un mayor número de cacerolas y sartenes o de mayor tamaño.

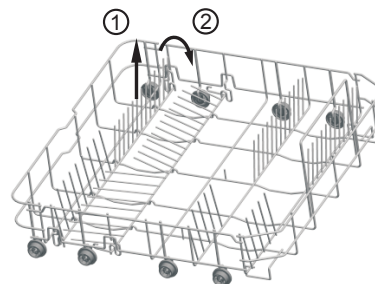


Cesta inferior	
Tipo	Artículo
E	Bol de postre
H	Plato hondo
I	Plato llano
J	Plato de postre
K	Plato ovalado
F	Cazuela pequeña
M	Plato de postre de melamina
N	Cuenco de melamina

6.6. * CESTA INFERIOR (VARILLAS PLEGABLES)

Las varillas plegables tienen dos partes y se encuentran en la cesta inferior de la máquina; han sido diseñadas para facilitar la colocación de artículos grandes como ollas, sartenes, etc.

Si es necesario, cada parte se puede plegar por separado, o se pueden plegar todas y obtener un tamaño mayor. Puede utilizar las varillas plegables levantándolas hacia arriba o plegándolas.

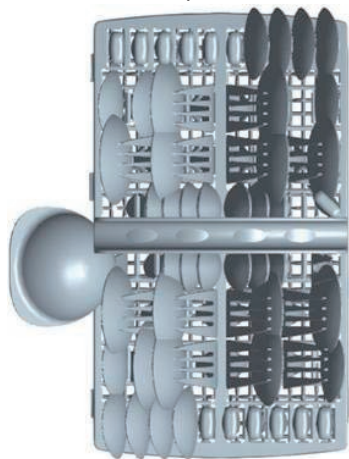


* Opcional

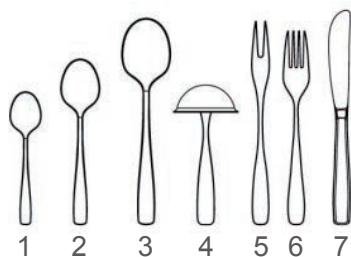
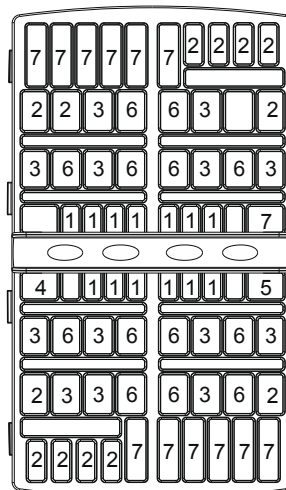
6.7. CESTO PARA CUBIERTOS

Los cubiertos deben colocarse en el cesto para cubiertos con los mangos hacia abajo: Si el cesto tiene secciones laterales, las cucharas deberán colocarse individualmente en sus correspondientes ranuras. Los utensilios más largos deberán colocarse en posición horizontal en la parte delantera de la cesta superior.

Cesto para cubiertos



Lado de la puerta



Cesto para cubiertos	
Tipo	Artículo
1	Cucharillas de café
2	Cucharillas de postre
3	Cucharas soperas
4	Cucharón para salsa
5	Tenedor de servir
6	Tenedores
7	Cuchillos

6.8. VAJILLA Y CUBIERTOS QUE PUEDEN LAVARSE EN EL LAVAVAJILLAS

No adecuados

- Cútertería con mangos de madera, asta, madreperla o porcelana china
- Elementos de plástico que no sean resistentes al calor
- Cútertería antigua con piezas encoladas que no son resistentes al calor
- Vajilla o cútertería encolada
- Utensilios de cobre o estaño
- Cristal de plomo
- Utensilios de acero propensos al óxido
- Bandejas de madera
- Artículos fabricados con fibra sintética

⚠ ¡ADVERTENCIA!

No deje que ningún objeto sobresalga por la parte inferior.

De especial cuidado

ES

- Algunos tipos de cristal pueden perder el brillo al cabo de numerosos lavados.
- Los utensilios de plata y aluminio tienen tendencia a perder su color natural durante el lavado
- Los adornos de cristal o esmaltados pueden perder su brillo o colorido si se lavan con frecuencia en un lavavajillas

NOTA: No coloque artículos que estén sucios de ceniza de cigarrillo, cera de vela, lacado o pintura. Si compra platos nuevos, asegúrese de que sean aptos para lavavajillas.

NOTA: Procure no cargar en exceso su lavavajillas. Solo hay espacio para 13 platos estándar. No utilice platos que no sean aptos para lavavajillas. Esto resulta particularmente importante si se desea obtener los mejores resultados y ahorrar energía.

6.9. LLENADO DE CUBIERTOS Y PLATOS

Antes de meter los platos, se debe:

1. Eliminar los restos grandes
2. Ablande los restos de alimentos quemados en las sartenes y cacerolas.

6.10. CÓMO COLOCAR PLATOS Y CUBIERTOS

Los platos y cubiertos no deben impedir la rotación de los brazos aspersores. Coloque los objetos huecos como tazas, vasos, copas, cacerolas etc. con la abertura hacia abajo para que no se acumule agua en su interior.

Los platos y los cubiertos no deben estar apilados ni cubrirse unos a otros.

- Para evitar dañar vasos y copas, estos no deben tocarse entre sí
- Coloque los objetos de mayor tamaño y más difíciles de limpiar en la cesta inferior
- La cesta superior está diseñada para soportar objetos más livianos y delicados tales como vasos, copas, y tazas

⚠ Atención

¡No coloque los cuchillos de hoja larga con su extremo cortante orientado hacia arriba, ya que podrían causar heridas!

Los cubiertos largos y/o afilados, como los cuchillos de cocina, deben colocarse en posición horizontal en la cesta superior.

⚠ ADVERTENCIA: Si la colocación de la vajilla no es estándar, el efecto de limpieza será deficiente.

6.11. DAÑOS A LA CRISTALERÍA Y A OTROS PLATOS

Posibles causas:

- Tipo de cristal o proceso de fabricación. Composición química del detergente.
- Temperatura del agua y duración del programa del lavavajillas.

Solución sugerida:

- Utilice cristalería o platos que hayan sido marcados como aptos para lavavajillas por el fabricante.
- Utilice un detergente suave que se describa como delicado con los platos. En caso de necesidad, solicite información complementaria a los fabricantes de detergente.
- Seleccione un programa de baja temperatura.
- Para evitar daños, retire la cristalería y los cubiertos del lavavajillas lo antes posible cuando finalice el programa.

ES





6.12. AL FINAL DEL LAVADO

Cuando el ciclo de lavado haya terminado, todos los indicadores se apagan y se detiene. Apague el aparato pulsando el botón de Encendido, cierre del grifo de suministro de agua y abra la puerta del lavavajillas.



Espera unos minutos antes de vaciar el lavavajillas para no tener que manipular los platos y utensilios mientras están calientes y son más susceptibles de romperse. Además, dicho intervalo permitirá que se sequen mejor.

7. INICIO DE UN PROGRAMA DE LAVADO

7.1. TABLA DE CICLOS DE LAVADO

Programa	Información acerca del ciclo seleccionado	Descripción del ciclo	Detergente para prelavado/ lavado principal	Duración del ciclo (minutos)	Energy (kWh)	Agua (L)
 Intensivo	Para cargas más sucias, como cacerolas, sartenes, bandejas de horno y platos que han estado reposando con comida seca durante un tiempo.	Prelavado Lavado principal (70 °C) Aclarado 1 Aclarado 2 Aclarado en caliente Secado	4/17g (o 3 en 1)	180	1,714	18,4
 (*EN 60436) (Programa estándar)	Para cargas con una suciedad normal, como cacerolas, platos, vasos y sartenes poco sucias.	Prelavado Lavado principal (44 °C) Aclarado en caliente Secado	4/17g (o 3 en 1)	237	0,922	11
 Luz	Ciclo de lavado ligero para artículos más delicados que son sensibles a altas temperaturas. (Ejecute el ciclo inmediatamente después del uso)	Prelavado Lavado principal (60 °C) Aclarado Aclarado en caliente Secado	3/16g (o 3 en 1)	137	1,286	15
 90 min	Para el lavado día a día de platos y ollas con un nivel de suciedad medio o bajo. (Ejecute el ciclo inmediatamente después del uso)	Aclarado en caliente 1 Aclarado en caliente 2 Aclarado en caliente (70 °C) Secado	3/16g (o 3 en 1)	90	1,230	11,3

ES

 60 min	Para el lavado día a día de platos y ollas con un nivel de suciedad medio o bajo.	Aclarado en caliente 1 Aclarado en caliente 2 Aclarado en caliente (60°C) Secado	3/16g (o 3 en 1)	60	1,005	11,4
 Rápido	Lavado más corto para las cargas poco sucias que no necesitan secado.	Lavado principal (65 °C) Aclarado en caliente	3/16g (o 3 en 1)	30	0,667	7,6

1. El programa ECO es adecuado para limpiar la vajilla con un nivel de suciedad normal; es el más eficiente en cuanto a consumo combinado de energía y agua.
2. El prelavado manual de la vajilla aumenta el consumo de agua y energía, por lo que no se recomienda.
3. Lavar vajilla en un lavavajillas doméstico generalmente consume menos energía y agua que fregar a mano cuando el lavavajillas se utiliza siguiendo las instrucciones.

*EN 60436: este programa es un ciclo de prueba

La información para la prueba de comparabilidad según la norma EN60436 es la siguiente:

- Capacidad: 13 servicios
- Posición de la cesta superior: Posición baja
- Ajuste del dosificador del líquido abrillantador: 6 (o 4 para el dosificador de cuatro ajustes)

7.2. PUESTA EN MARCHA DEL APARATO

Inicio de un ciclo de lavado...

Tire hacia fuera de las cestas inferior y superior. Seguidamente, coloque la vajilla y

1. empújelas hacia dentro. Se recomienda llenar primero la cesta inferior y después la superior (consulte la sección titulada «Cómo llenar las cestas del lavavajillas»). Añada el detergente (véanse las secciones referentes a cómo añadir Sal, Detergente y Líquido abrillantador).
2. Inserte el enchufe en la toma de corriente. La tensión de funcionamiento es de 220-240 V CA a 50 Hz; las especificaciones de la toma de corriente son de 12 A 250 V CA a 50 Hz.
 - Asegúrese de que el grifo de alimentación de abastecimiento de agua esté abierto a su máxima presión. Cierre la puerta y pulse el botón de Encendido.
 - Pulse el botón de Programa para seleccionar el ciclo de lavado deseado. (Consulte la sección «Tabla de ciclos de lavado»). Cierre la puerta con un poco de fuerza para asegurar que esté bien cerrada.

NOTA:

- Cuando la puerta se cierra correctamente, se escucha un clic.
- Cuando termine el lavado, puede apagar el interruptor pulsando el botón de Encendido.

7.3. ENCENDIDO:

1. Abra el grifo, si está cerrado.
2. Cierre la puerta.
3. Asegúrese de que los brazos aspersores no estén obstruidos.
4. Encienda el lavavajillas pulsando el botón «Inicio/Pausa».

7.4. SELECCIÓN DEL PROGRAMA

Elija el programa según el tipo de carga y el nivel de suciedad. Los diferentes programas y sus usos se describen en la tabla de programas más adelante. Utilice el botón de Programa para seleccionar el programa deseado.

7.5. CAMBIO DEL PROGRAMA

Importante: Una vez iniciado, sólo podrá modificarse un ciclo de lavado en curso si lleva poco tiempo en marcha. De lo contrario, es posible que ya se haya liberado el detergente y se haya drenado el agua del aparato. En ese caso, será necesario volver a llenar el dosificador de detergente (consulte la sección «Cómo poner el detergente»).

ES

1. Pulse el botón de Encendido para cancelar el programa.
2. Vuelva a encender el lavavajillas y reinicie un nuevo ciclo de lavado (consulte el apartado «Inicio de un ciclo de lavado...») o pulse el botón de Programa para cambiarlo.

NOTA: Si abre la puerta durante el ciclo de lavado, el aparato se detendrá y emitirá un pitido de advertencia. Además, la pantalla digital mostrará «E1» y parpadeará. Al cerrar la puerta, la máquina seguirá funcionando después de 10 segundos.

7.6. AÑADIR ALGÚN OBJETO DURANTE EL CICLO

Si ha olvidado cargar algún cubierto o vajilla en el aparato y éste ya ha iniciado el ciclo de lavado, podrá añadirlos en cualquier momento antes de que el dosificador de detergente haya llegado a abrirse.

1. Abra un poco la puerta para detener el ciclo de lavado.
2. Una vez que los brazos aspersores hayan dejado de girar, podrá abrir totalmente la puerta.
3. Añada los platos o cubiertos que ha olvidado introducir.
4. Cierre la puerta y el lavavajillas se pondrá en funcionamiento al cabo de diez segundos.

¡ADVERTENCIA!

Es peligroso abrir la puerta mientras se esté ejecutando un programa de lavado, ya que el agua del lavavajillas podría estar muy caliente y llegar a escaldarle.

Apagar el lavavajillas

En la pantalla digital aparece «---»; solo en este caso, significa que el programa ha finalizado.

1. Apague el lavavajillas pulsando el botón de Encendido.
2. ¡Cierre el grifo de entrada de agua!

Abra la puerta con cuidado. ¡Podría desprenderse vapor caliente al abrir la puerta!

- Cuando la vajilla está caliente, es más sensible a los golpes. Por lo tanto, deberá dejar que se enfríe durante aproximadamente 15 minutos antes de descargar el aparato.
- Abra la puerta del lavavajillas, déjela entreabierta y espere unos minutos antes de proceder a retirar los objetos de su interior. Esto permitirá que se enfríen y estén totalmente secos.

Vaciado del lavavajillas

Es normal que el interior del lavavajillas esté mojado.

Empiece por vaciar la cesta inferior y después la superior. De esta manera evitará que gotee agua procedente de la cesta superior y moje los objetos de la cesta inferior.

ES

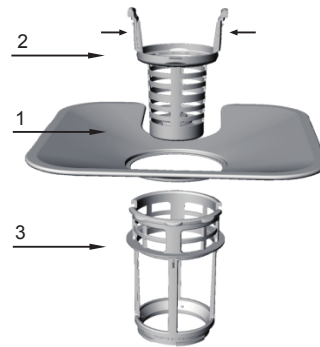
8. MANTENIMIENTO Y LIMPIEZA

8.1. SISTEMA DE FILTRACIÓN

El filtro se utiliza para evitar que entren en la bomba restos grandes u otros objetos extraños. Con el tiempo, los residuos podrían obstruir el filtro.

El sistema de filtración consta de un filtro de malla gruesa, un filtro plano (filtro principal) y un microfiltro (filtro de malla fina).

1. Filtro plano: Los alimentos y los desechos quedarán atrapados por un chorro especial en el brazo aspersor inferior.
 2. Filtro de malla gruesa: Los residuos grandes, como huesos y vidrio, que podrían obstruir el desagüe, quedarán atrapados en el filtro grueso. Para retirar un objeto atrapado en este filtro, apriete suavemente las aletas que están encima de este filtro y levántelas para sacarlo.
 3. Microfiltro: Este filtro retiene la suciedad y los restos de comida en la zona de la cuba y evita que se vuelvan a depositar en la vajilla durante un ciclo.
- Revise los filtros por si presentan obstrucciones después de cada uso del lavavajillas.
 - Para desmontar el sistema de filtración, desenrosque de su sitio el filtro de malla gruesa. Retire cualquier resto de comida que haya quedado atrapado y limpie los filtros debajo del grifo.



Paso 1: haga un movimiento de rotación inversa del filtro de malla gruesa, y a continuación levántelo;

Paso 2: levante el filtro plano

NOTA: Si va del paso 1 al paso 2, se retirará el sistema de filtración, mientras que si va del paso 2 al paso 1, se instalará el sistema de filtración.



8.2. SISTEMA DE FILTRADO

Para obtener el mejor rendimiento y los mejores resultados, es necesario limpiar el sistema de filtrado. El filtro elimina eficazmente las partículas de comida del agua de lavado, permitiendo que recircule durante el ciclo. Por este motivo, resultará conveniente retirar las partículas de mayor tamaño que hayan podido quedar atrapadas en el filtro después de cada ciclo de lavado. Para ello enjuague debajo del grifo el filtro semicircular y su alojamiento.

Para extraer el sistema de filtrado, tire del asa del filtro hacia arriba. El sistema completo de filtrado deberá limpiarse al menos una vez a la semana.

Para limpiar el filtro grueso y el microfiltro, utilice un cepillo de limpieza. A continuación, vuelva a montar las piezas del filtro como se muestra en las figuras de arriba, y vuelva a introducir todo el sistema de filtrado en el lavavajillas.

Nunca deberá utilizarse el lavavajillas sin los filtros instalados. La colocación incorrecta de los filtros podría reducir la eficacia del aparato y provocar daños en la vajilla y utensilios.

ES

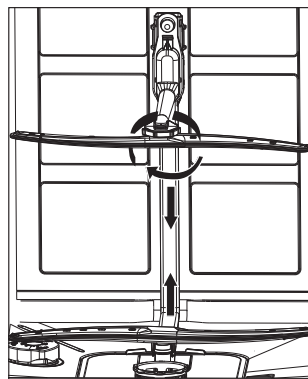
⚠ ¡ADVERTENCIA!

No use nunca el lavavajillas sin los filtros colocados en su lugar. Procure no golpear los filtros mientras los limpia. Si lo hace, podría deformar los filtros y afectar negativamente la eficacia del lavavajillas.

8.3. LIMPIEZA DE LOS BRAZOS ASPERSORES

Será necesario limpiar los brazos aspersores a intervalos periódicos para eliminar aquellos productos químicos existentes en las aguas duras que podrían los surtidores y los cojinetes de los brazos aspersores.

Para retirar los brazos aspersores, desenrosque la tuerca en el sentido horario para retirar la arandela de la parte superior del brazo aspersores, y después retire el brazo. Lave los brazos con agua jabonosa caliente y utilice un cepillo suave para limpiar los surtidores. Vuelva a colocarlos en su sitio cuando los haya enjuagado a fondo.



8.4. CUIDADO DEL LAVAVAJILLAS

Para limpiar el panel de control, utilice un paño ligeramente humedecido y después séquelo bien.

Para limpiar el exterior, utilice una cera abrillantadora de calidad para electrodomésticos. Nunca utilice objetos afilados, estropajos abrasivos o limpiadores demasiado fuertes en cualquier parte del lavavajillas.

8.5. PROTECCIÓN CONTRA HELADAS

Si deja el lavavajillas en un lugar sin calefacción durante el invierno, pida a un técnico de mantenimiento que:

1. Corte la alimentación eléctrica al lavavajillas.
2. Cierre del grifo de suministro de agua y desconecte el tubo de entrada de la válvula de entrada de agua.
3. Drene el agua existente en el tubo de entrada y la válvula de agua. (Utilice un recipiente para recoger el agua).
4. Vuelva a conectar el tubo de entrada a la válvula de agua.
5. Retire el filtro de la parte inferior de la cuba y utilice una esponja para empapar y recoger el agua acumulada en el fondo de la cuba

8.6. LIMPIEZA DE LA PUERTA

Para limpiar los cantos de la puerta deberá utilizar un paño suave ligeramente humedecido con agua tibia. Para evitar que penetre agua en el cierre de la puerta y en los componentes eléctricos, no utilice ningún tipo de limpiador en spray. Además, no utilice nunca productos de limpieza abrasivos ni estropajos para limpiar las superficies exteriores, ya que podrían rayar el acabado. Algunas toallas de papel también podrían dejar marcas en la superficie. Siga estos pasos cuando haya restos de materiales extraños en el lavavajillas.

¡ADVERTENCIA!

No utilice nunca un limpiador en spray para limpiar el panel de control, ya que podría dañar el cierre de la puerta y los componentes eléctricos. No se permite el uso de agentes abrasivos ni de ciertas toallas de papel, ya que existe riesgo de rayar o manchar la superficie de acero inoxidable.

8.7. CÓMO MANTENER SU LAVAVAJILLAS EN ÓPTIMAS CONDICIONES

- Después de cada lavado
Después de cada lavado, cierre la llave de suministro de agua al aparato y deje la puerta entreabierta para que la humedad y los olores no se concentren en el interior.
- Desenchufe el aparato
Antes de limpiar o llevar a cabo alguna tarea de mantenimiento en el aparato, asegúrese de retirar siempre el enchufe de la toma de corriente. No corra riesgos.
- No utilice disolventes ni limpiadores abrasivos
Procure no utilizar disolventes o productos limpiadores abrasivos para limpiar las superficies exteriores y las piezas de goma del lavavajillas. Utilice únicamente un paño humedecido con agua jabonosa tibia. Para eliminar manchas o marcas en la superficie interior del aparato, utilice un paño humedecido con agua y un poco de vinagre blanco, o bien un producto de limpieza especialmente diseñado para lavavajillas.
- Cuando se vaya de vacaciones
Cuando se va de vacaciones, se recomienda efectuar un ciclo de lavado en vacío y después retirar el enchufe de la toma de corriente, cerrar el grifo de abastecimiento de agua y dejar la puerta del aparato entreabierta. Esto ayudará a que las juntas de la puerta duren más tiempo y evitará que se formen olores dentro del aparato.
- Cómo desplazar el aparato
En caso de que sea necesario desplazar el lavavajillas, procure mantenerlo en posición vertical. Si no hay más remedio, podrá colocarse de manera que descanse sobre su parte trasera.
- Juntas
Uno de los factores que contribuyen a la concentración de olores en el lavavajillas es la existencia de restos de alimentos pegados en las juntas de la puerta. Esto puede evitarse limpiándolas periódicamente con una esponja húmeda.

Atención

La instalación de las tuberías y los equipos eléctricos debe ser realizada por profesionales.

ADVERTENCIA





¡Riesgo de descarga eléctrica!


Desconecte la corriente eléctrica antes de instalar el lavavajillas.
En caso contrario, podría producirse la muerte o una descarga eléctrica.

ES

9. INSTRUCCIONES DE INSTALACIÓN

 Conserve este manual de instrucciones en un lugar seguro para futuras consultas. Si vende, regala o traslada el aparato, asegúrese de guardar el manual con la máquina, para que el nuevo propietario pueda consultarlo en cualquier momento.


 Lea atentamente este manual de instrucciones: contiene información importante sobre la instalación, el uso y el mantenimiento seguros del aparato.


 Si tiene que mover el aparato en algún momento, manténgalo en posición vertical; si fuera absolutamente necesario, puede inclinarse sobre su parte posterior.


9.1. COLOCACIÓN Y NIVELACIÓN

1. Saque el aparato de su embalaje y compruebe que no ha sufrido daños durante el transporte. Si está dañado, póngase en contacto con el distribuidor y no continúe con el proceso de instalación.
2. Compruebe el lavavajillas y colóquelo de forma que sus laterales o su panel trasero estén en contacto con los armarios adyacentes o incluso con la pared. Este aparato también puede empotrarse debajo una encimera individual.
3. Coloque el lavavajillas sobre un suelo nivelado y resistente. Si el suelo es irregular, se pueden ajustar las patas delanteras del aparato hasta que alcance una posición horizontal (el ángulo de inclinación no debe superar los 2 grados). Si el aparato está correctamente nivelado, será más estable y mucho menos probable que se mueva o produzca vibraciones y ruido durante su funcionamiento.

9.2. CONEXIÓN DE LOS SUMINISTROS DE AGUA Y ELECTRICIDAD

 La conexión a los suministros de agua y electricidad sólo debe realizarla un técnico cualificado.

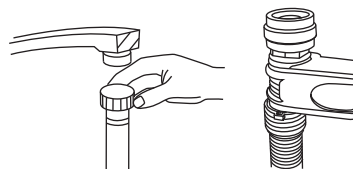
 El lavavajillas no debe colocarse encima de las mangueras de agua ni del cable de alimentación eléctrica.

 El aparato debe conectarse a la red de suministro de agua utilizando mangueras nuevas. No utilice las mangueras viejas.

* Conexión de la manguera de entrada de agua

Conecte la manguera de entrada de agua fría a un conector roscado de 3/4" y asegúrese de que está correctamente apretado en su sitio.

Si las mangueras de agua son nuevas o no se han utilizado durante un largo periodo de tiempo, deje correr el agua para asegurarse de que esté limpia y sin impurezas. Si no se toma



esta precaución, existe el riesgo de que la entrada de agua se bloquee y el aparato sufra daños.

*** Opcional**

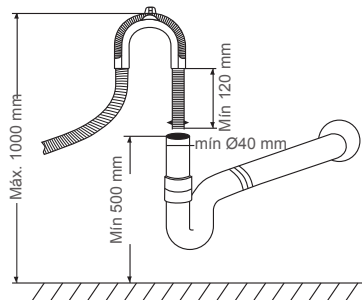
ES

Conexión de la manguera de salida de agua

Introduzca la manguera de desagüe en una tubería de desagüe. Cuando se coloca la manguera de desagüe, la altura de la salida está a entre 0,5~1 metros.

⚠ Atención:

La manguera de desagüe no puede desconectarse, por lo que la salida debe estar fija y lo más cerca posible del lavavajillas. El distancia del desagüe del lavavajillas es de aproximadamente 1~1,5 metros. Si la distancia es excesiva, esto afectará al proceso de vaciado del lavavajillas, haciendo que se acumulen demasiadas aguas residuales en la manguera de vaciado, lo que afectaría al funcionamiento del lavavajillas.



Conexión eléctrica

Antes enchufar el aparato a la toma de corriente, asegúrese de que:

- la toma de corriente tiene toma de tierra y cumple con la normativa vigente;
- la toma de corriente puede soportar la carga máxima del aparato, que se indica en la placa de datos situada en el interior de la puerta (consultar la descripción del aparato);
- la tensión de alimentación está dentro de los valores indicados en la placa de datos situada en el interior de la puerta;
- la toma de corriente es compatible con el enchufe del aparato. De no ser así, pida a un técnico autorizado que cambie el enchufe. No utilice cables alargadores ni ladrones con enchufes múltiples.

⚠ Una vez instalado el aparato, el cable de alimentación y la toma de corriente deben ser fácilmente accesibles.

⚠ El cable no debe estar doblado ni comprimido.

⚠ Si el cable de alimentación está dañado, debe ser sustituido por el fabricante o por el Servicio de Asistencia Técnica para evitar cualquier riesgo potencial (Ver el apartado Asistencia).

⚠ La empresa no se hará responsable de los incidentes que se produzcan si no se respetan estas normas.

Consejos para el primer ciclo de lavado

Tras la instalación del aparato e inmediatamente antes de ejecutar el primer ciclo de lavado, llene completamente el dosificador de sal echando aproximadamente 2 kg de sal (ver abrillantador y sal refinada). El agua puede desbordarse: esto es normal y no es motivo de preocupación. También es normal que la luz indicadora de SAL BAJA siga parpadeando durante algunos ciclos después de haber cargado la sal.

Colocación del aparato

Coloque el aparato en el lugar que desee. La parte posterior del aparato deberá descansar en la pared situada detrás del mismo y sus laterales en las paredes o los muebles adyacentes. El lavavajillas está equipado con mangueras de suministro de agua y de vaciado que pueden colocarse a la derecha o a la izquierda para facilitar la correcta instalación.

Nivelación del aparato

Una vez colocado el aparato, ajuste las patas (enroscándolas o desenroscándolas) para regular la altura del lavavajillas y nivelarlo. En cualquier caso, la inclinación del aparato no deberá ser superior a 2°.

NOTA: La altura máxima de ajuste de las patas es 20 mm.

Cómo drenar el exceso de agua de las mangueras

Como la manguera de vaciado exterior está más alta que el punto más bajo del fregadero, es posible que el agua residual no pueda descargarse completamente a través de la bomba de vaciado, por lo que es necesario retirar la manguera de vaciado y colocarla horizontalmente en el suelo, para así descargar el agua de la manguera en un recipiente.

Salida de agua

Conecte la manguera de desagüe. La manguera de desagüe debe estar conectada correctamente para evitar fugas de agua. Asegúrese de que la manguera de entrada no esté doblada ni aplastada.

Conexión al tubo sifónico

La conexión al tubo sifónico del fregadero deberá efectuarse a una altura de entre 50 cm (como mínimo) y 100 cm (como máximo) del fondo del lavavajillas. El manguito de desagüe de agua se debe sujetarse al tubo sifónico mediante una abrazadera adecuada.

9.3. PUESTA EN SERVICIO DEL LAVAVAJILLAS

Antes de poner en servicio el lavavajillas, deberán comprobarse los siguientes puntos:

1. Si el lavavajillas está correctamente nivelado y bien sujeto
2. Si la válvula de entrada está abierta
3. Si hay fugas en las conexiones de los conductos
4. Si los cables están correctamente conectados
5. Si el suministro eléctrico está activado
6. Si las mangueras de entrada y de vaciado no están dobladas ni enrolladas
7. Se han retirado del interior del lavavajillas todos los materiales de embalaje e informaciones impresas

Atención

Después de la instalación, coloque este manual en las bolsas para manuales. El contenido de este manual es extremadamente útil para los usuarios.

10. RESOLUCIÓN DE PROBLEMAS

10.1. CÓDIGOS DE ERROR

De producirse alguna anomalía durante el funcionamiento del aparato, se mostrarán códigos de error para advertirle.

ES

Códigos	Significados	Posible causa
E1	Puerta abierta	La puerta está abierta cuando el lavavajillas está en funcionamiento
E2	Entrada de agua	Mal funcionamiento de la entrada de agua
E3	Desagüe del agua	Mal funcionamiento del vaciado de agua
E4	Sensor de temperatura	Mal funcionamiento del sensor de temperatura
E5	Desbordamiento/fuga	Se está produciendo un desbordamiento/ una fuga de agua
E6	Fuga de agua	Se está produciendo una fuga de agua
E7	Resistencia térmica	Calentamiento anormal

ADVERTENCIA

De producirse desbordamiento, cierre del grifo de abastecimiento de agua antes de ponerse en contacto con el servicio de asistencia técnica. Si hay acumulación de agua en la cuba debido a un llenado excesivo o una pequeña fuga, deberá retirarse el agua antes de volver a poner en funcionamiento el lavavajillas.

Disponibilidad de piezas de repuesto

1. Siete años después de la comercialización de la última unidad del modelo: motor, bomba de circulación y vaciado, calentadores y elementos calefactores, incluidas las bombas de calor (por separado o en lotes), tuberías y equipos relacionados, incluidas todas las mangueras, válvulas, filtros y el sistema AquaStop de detección de fugas de agua, piezas estructurales e interiores de la puerta (por separado o en lotes), placas de circuitos impresos, pantallas digitales, presostatos, termostatos y sensores, software y firmware, incluido el software de restablecimiento.
2. Diez años después de la comercialización de la última unidad del modelo: bisagra y juntas de la puerta, otras juntas, brazos aspersores, filtros de desagüe, rejillas interiores y periféricos de plástico como cestos y tapas.

10.2. ANTES DE LLAMAR AL SERVICIO TÉCNICO

Revisar los gráficos de las páginas siguientes puede evitarle tener que llamar al servicio técnico.

Problema	Causas posibles	Posible solución
El lavavajillas no se pone en marcha	Se ha fundido un fusible o el disyuntor automático ha saltado	Sustituya el fusible o reactive el disyuntor automático. Desenchufe cualquier otro aparato conectado al mismo circuito que su lavavajillas.
	La alimentación eléctrica no está activada.	Asegúrese de que el lavavajillas está encendido y de que la puerta del mismo está bien cerrada. Asimismo, asegúrese de que el cable de alimentación eléctrica está correctamente enchufado en la toma de corriente mural.
	Presión de agua demasiado baja	Compruebe que la entrada de agua está conectada correctamente y que el grifo está totalmente abierto.
La bomba de vaciado no se detiene	Desbordamiento	El sistema está diseñado para detectar un desbordamiento. Cuando lo detecta, apaga la bomba de circulación y enciende la bomba de vaciado.
Ruido	Algunos ruidos son normales	Sonido de la apertura del compartimento del detergente.
	Los utensilios no están bien colocados en las cestas o algo pequeño ha caído a la cesta	Asegurarse de que todo esté bien colocado en el lavavajillas.
	Zumbidos del motor	El lavavajillas no se ha utilizado con regularidad. Si no lo utiliza a menudo, recuerde programarlo para que se llene y se vacíe cada semana, pues esto ayudará a mantener la junta húmeda.
Formación de espuma en la cuba	Detergente inadecuado.	Para evitar la formación de espuma en el aparato, utilice únicamente detergente especial para lavavajillas. Si esto ocurre, abra el lavavajillas y deje que la espuma se evapore. Añada 4,5 litros (1 galón) de agua fría en la cuba. Cierre y bloquee el lavavajillas y a continuación inicie el ciclo de lavado de preaclarado para vaciar el agua. Repita el proceso en caso necesario.
	Derrame de abrillantador	Limpie siempre inmediatamente los restos de abrillantador.

ES

ES

Manchas en el interior de la cuba	Se ha utilizado un tipo detergente con colorante	Asegúrese de que el detergente utilizado no contenga colorantes
Platos y cubiertos que no están limpios	Programa inadecuado	Seleccione un programa más potente.
	Carga inadecuada de la cesta	Asegúrese de que la acción del dosificador de detergente y de los brazos aspersores no estén bloqueados por utensilios grandes.
Manchas y película en copas y cubiertos	<ol style="list-style-type: none"> 1. Agua extremadamente dura 2. Baja temperatura de entrada 3. Sobrecarga del lavavajillas 4. La vajilla no está colocada correctamente en las cestas 5. Detergente en polvo viejo o húmedo 6. Dosificador de abrillantador vacío 7. Dosis incorrecta de detergente 	<p>Para eliminar manchas de la cristalería:</p> <ol style="list-style-type: none"> 1. Saque todos los utensilios de metal del lavavajillas. 2. No ponga detergente. 3. Seleccione el ciclo más largo. 4. Ponga en marcha el lavavajillas y déjelo funcionar entre 18 y 22 minutos. Entonces, llegará al lavado principal. 5. Abra la puerta y eche 2 tazas de vinagre blanco en el fondo del lavavajillas. 6. Cierre la puerta y deje que el lavavajillas complete el ciclo. Si el vinagre no funciona: Repita el procedimiento anterior, pero utilice 1/4 de taza (60 ml) de cristales de ácido cítrico en lugar de vinagre.
La cristalería está empañada o tiene una apariencia turbia	Combinación de agua blanda y demasiado detergente.	Utilice menos detergente si tiene agua blanda y seleccione un ciclo más corto para lavar la cristalería y que quede limpia.
Película amarilla o marrón en las superficies interiores	Manchas de té o café	<p>Utilice una solución de 1/2 taza de lejía y 3 tazas de agua tibia para eliminar las manchas a mano.</p> <p>⚠ ADVERTENCIA Tiene que esperar 20 minutos después de un ciclo para dejar que los elementos calefactores se enfríen antes de limpiar el interior; si no lo hace, podría quemarse.</p>
	Los depósitos de hierro en el agua pueden provocar que se forme una película	Debe contactar con una empresa de descalcificación para que instalen un filtro especial.

Película de color blanquecino en las superficies internas del aparato	Minerales presentes en el agua dura	Para limpiar el interior del aparato, utilice una esponja húmeda y detergente para lavavajillas. Asegúrese de utilizar guantes de goma. Nunca utilice ningún otro limpiador aparte de detergente para lavavajillas. De esta manera, se evitará el riesgo de emulsión y formación de espuma.
La tapa del dosificador de detergente no se puede cerrar correctamente	Los residuos de detergente obstruyen el cierre	Limpie el detergente del cierre.
Queda detergente en el compartimento del dosificador	La vajilla obstaculiza la apertura correcta del dosificador	Vuelva a colocar correctamente la vajilla en las cestas.
Hay vapor	Este fenómeno es normal	Durante el secado y el vaciado del agua, sale algo de vapor por la rejilla de ventilación situada junto al pestillo de la puerta.
Marcas negras o grisáceas en la vajilla	Los utensilios de aluminio han rozado la vajilla	Utilice un producto limpiador moderadamente abrasivo para eliminar dichas marcas.
Hay agua estancada en el fondo del lavavajillas	Es normal	Una pequeña cantidad de agua limpia alrededor de la salida en el fondo del lavavajillas mantiene lubricada la junta de agua.
Fugas en el lavavajillas	Sobrecarga del dosificador o derrames de abrillantador	Tenga cuidado de no llenar en exceso el dosificador del abrillantador. El abrillantador derramado podría causar un exceso de espuma y provocar un desbordamiento. Limpie cualquier derrame con un paño húmedo.
	El lavavajillas no está nivelado	Asegúrate de que el lavavajillas esté nivelado.
Apertura automática de la puerta desactivada	Sistema de accionamiento bloqueado	Empuje con la mano la varilla de empuje del sistema de apertura automática de la puerta y manipule manualmente el panel para controlar que el sistema de apertura automática de la puerta se mueva hacia delante y hacia atrás.
	Fallo del motor de accionamiento	Busque un servicio de reparación postventa.

Disponibilidad de piezas de repuesto

Dependiendo de la pieza de repuesto, podría estar disponible durante un período mínimo de siete años para reparadores profesionales o un mínimo de diez años para reparadores profesionales y usuarios finales. Contacte con la línea de atención al cliente para obtener asistencia.

ES

⚠ Si la tabla anterior no resuelve su problema, contacte con un técnico profesional. El mantenimiento casero no profesional influirán en la seguridad de uso del producto y afectarán a la implementación de la política de garantía. Para obtener más información, visite <https://www.auchan-retail.com/fr/contact/>

10.3. FICHA TÉCNICA

Ficha del lavavajillas doméstico según la Directiva de la UE 2019/2017:

Fabricación	Qilive	
Modelo	600197545	
Capacidad estándar de servicios	13	
Clase de eficiencia energética 1	C	
PARÁMETRO	UNIDAD	VALOR
Consumo de energía del programa Eco (EPEC) redondeado a tres decimales	(kWh/ciclo)	0,735
Consumo de energía del programa estándar (SPEC) redondeado a tres decimales	(kWh/ciclo)	1,675
Índice de Eficiencia Energética (IEE)	–	43,9
Consumo de agua del programa Eco (EPWC) redondeado a un decimal	l/ciclo	11,0
Índice de rendimiento de limpieza (IC)	–	1,121
Índice de rendimiento de secado (ID)	–	1,061
Duración del programa eco (Tt) redondeada al minuto más cercano	h:min	3:57
Consumo de energía en modo apagado (Po) redondeado a dos decimales	W	0,49
Consumo de energía en modo de espera (Psm) redondeado a dos decimales	W	0,49
¿Incluye el modo de espera la visualización de información?	–	No
Consumo de energía en modo de espera (Psm) en condición de espera en red (si procede), redondeado a dos decimales	W	–
Consumo de energía en el inicio diferido (Pds) (si procede), redondeado a dos decimales	W	1,00
Emisiones de ruido aéreo	dB(A) re 1 pW	47

Montaje	Independiente
Se puede instalar empotrado	Sí
Altura	85 cm
Anchura	60 cm
Profundidad (con conectores)	60 cm
Potencia de consumo	1850 W
Tensión/frecuencia nominal	CA 220-240 V / 50 Hz
Presión de agua (presión del caudal)	0,4-10 bar= 0,04-1,0 MPa

ES

⚠ Nota:

1. Desde A (máxima eficiencia) hasta G (mínima eficiencia).
El dispositivo cumple con las normas y directivas europeas en la versión actual en el momento de la entrega.

-LVD 2014/35/UE
-EMC 2014/30/UE
-EU 2019/2022

Nota: Los valores anteriores se han medido de acuerdo con la normativa en condiciones de funcionamiento especificadas. Los resultados pueden variar considerablemente según la cantidad y la suciedad de la vajilla, la dureza del agua, la cantidad de detergente, etc.

El manual se basa en las normas y reglas de la Unión Europea.

11. GARANTÍAS

GARANTÍAS Y LÍMITES DE RESPONSABILIDAD

Los productos están garantizados por un período de 36 meses a partir de la fecha de compra, o desde la fecha de entrega en el hogar del cliente. Dependiendo del país, esta garantía incluye de 24 a 36 meses de validez para la garantía de conformidad legal.

Para los países que solo implementan una garantía de conformidad legal de 24 meses, se aplica una garantía comercial de 12 meses al final de la primera garantía, y la complementa.

ES

PROCEDIMIENTO DE APLICACIÓN DE LA GARANTÍA

Para la garantía de conformidad legal

Consulte con su punto de venta para obtener información y/o para referirse a sus Condiciones Generales de Venta.

Para la garantía comercial

Visite el mostrador de recepción del punto de venta con el comprobante de compra (por ejemplo, tique o factura), el producto y los accesorios que venían con él, y su embalaje original, para todos los países excepto Francia. Es importante tener a mano la fecha de compra, el modelo y el número de serie o IMEI (esta información suele estar indicada en el producto, el embalaje o en el comprobante de compra). Deberá devolver el producto con los accesorios necesarios para su correcto funcionamiento (fuente de alimentación, adaptador, etc.). Si su reclamación está cubierta por la garantía, el servicio posventa podrá, dentro de los límites de la legislación local:

- Reparar o reemplazar las piezas defectuosas.
- Cambiar el producto devuelto por un producto que tenga, al menos, las mismas prestaciones y que ofrezca un rendimiento equivalente.
- Reembolsar el producto al precio indicado en el comprobante de compra.

Los productos reparados o sustituidos pueden incluir hardware y componentes nuevos y/o reacondicionados.

EXCLUSIONES DE LA GARANTÍA COMERCIAL:

- Daños o problemas causados por un uso inadecuado, accidente, manipulación/modificación o una conexión de corriente o tensión inadecuada.
 - Condiciones de uso o almacenamiento que sean perjudiciales para un mantenimiento adecuado del aparato (oxidación, corrosión), uso de energía, uso o instalación no conforme con las instrucciones del fabricante, o negligencia o uso de periféricos, software o consumibles que sean inadecuados.
 - Uso profesional o colectivo, industrial o comercial del producto.
 - Productos que han sido modificados, o que tienen sellos de garantía o números de serie dañados, alterados, borrados u oxidados.
 - Las baterías reemplazables y los accesorios están garantizados durante 6 meses.
 - Fallo de la batería, causado por sobrecarga o por no seguir las instrucciones de seguridad establecidas en el manual.
 - Daños estéticos, incluyendo arañazos, golpes o vandalismo.
- Los daños causados por cualquier operación de mantenimiento realizada por personas no autorizadas.
- Fallos causados por el desgaste normal o el envejecimiento normal del producto: juntas, filtros, accesorios, manguera y cepillo de la aspiradora, lámparas, lámparas de proyector, palas de lavadora, etc.
 - Actualizaciones de software como consecuencia de cambios en la configuración de la red.
 - Daños causados por elementos externos al aparato (cuerpos extraños, insectos, etc.).
 - El contenido de los dispositivos - congelador, lavadora, etc. (comida, ropa, etc.)
 - Fallo del producto causado por el uso de software de terceros para modificar, cambiar o adaptar el producto tal y como se suministra.
 - Fallo del producto a causa de un uso sin los accesorios suministrados con el producto o aprobados por el fabricante.
 - Piezas por desgaste normal o daños por uso: neumático, cámara de aire, freno, etc.

El cliente es responsable de realizar copias de seguridad regularmente de los datos contenidos en su disco duro o en la memoria interna de su dispositivo, y esto se debe hacer antes de que se presente cualquier reclamación.

Auchan no responsabilizará de la pérdida o destrucción de datos almacenados, ni puede ser considerado responsable por daños causados al software que se deriven, en particular, de una restauración o un fallo. Del mismo modo, Auchan no está obligado a comprobar que las tarjetas SIM/SD han sido retiradas de los productos devueltos.

Bajo ninguna circunstancia las disposiciones establecidas anteriormente reducirán o eliminarán: la garantía legal mencionada anteriormente ni la garantía comercial del fabricante, si corresponde (ver formulario de garantía).