



SMARTEO

**“ Permettre aux enfants
de révéler leur génie créatif
et de prendre le contrôle sur la
technologie tout en s’amusant. ”**

Pitch Deck

Mars 2024

Confidentiel

A.F@SMARTEO.CO | +33 6 68 59 73 66

L'enjeu



Collectivités locales, établissements scolaires et périscolaires publics et privés, médiathèques et centres culturels, ainsi que les parents, recherchent tous des solutions.

Sources:

*Publication de l'INSEE – 2019 **Etude Dell et Think Tank – 2017

Pour qui ?



Nous nous adressons au marché des acteurs éducatifs et culturels et aux parents.

30000

Ecoles, Collèges,
Lycées

6000

Médiathèques &
Centres culturels

12M

Enfants et jeunes
âgés de 4 à 19 ans

S'y ajoutent les musées, centres culturels, MJC, centres de vacances, entreprises, etc.

2,4 Mrd€

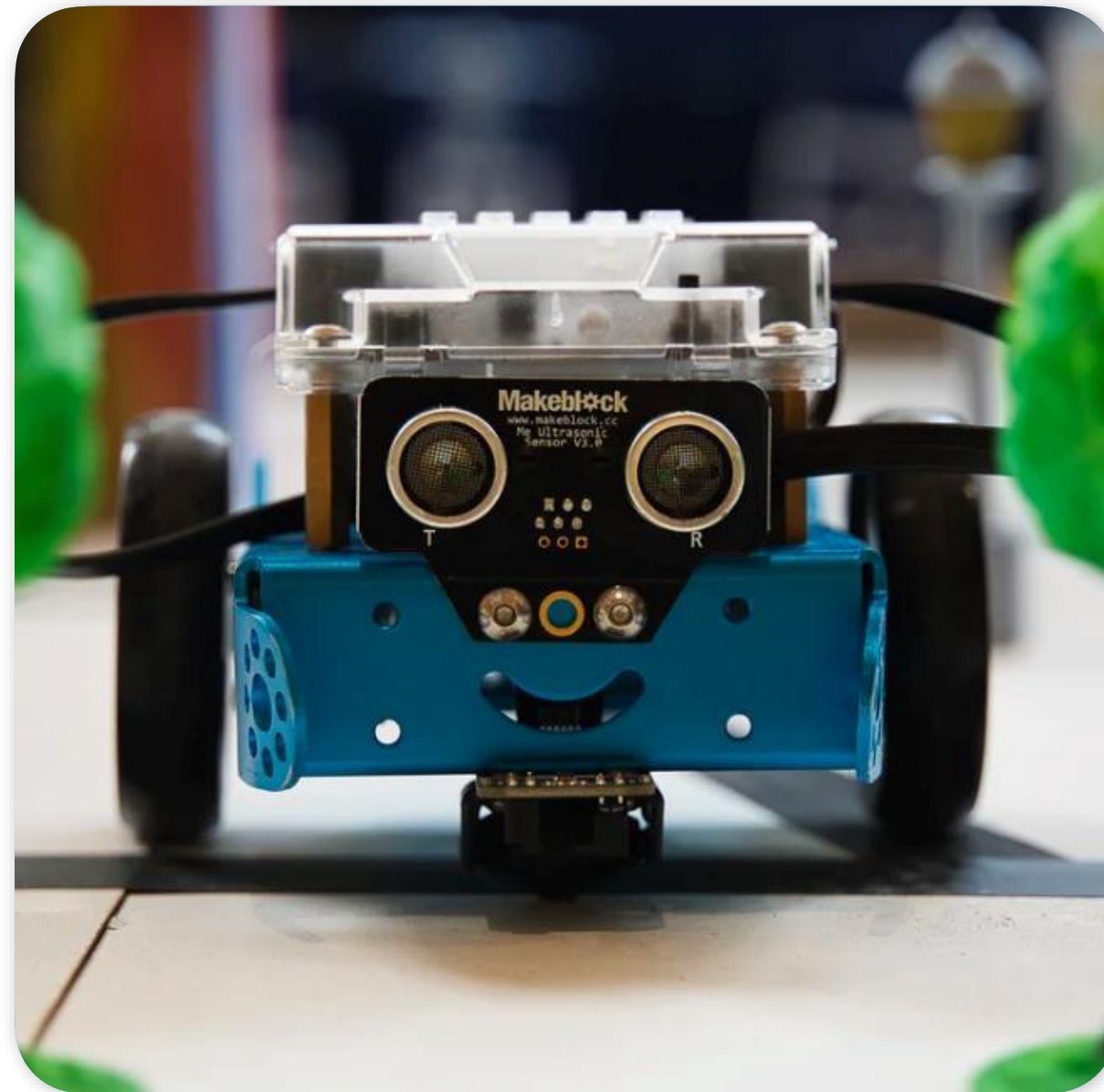
Taille du marché des loisirs créatifs en France en 2019 (étude EY)

326 M€

Dépenses liées au numérique éducatif dans les établissements scolaires en France en 2021

SMARTEO® permet à ces intervenants de **devenir acteurs** de l'éducation 2.0 pour aider les enfants à acquérir les **compétences de demain**.

1 : Pédagogie



Pédagogie ludique basée sur la robotique éducative.

1 : Outils



Produits innovants permettant des ateliers pour tous les âges.

1 : animateurs



60 animateurs référencés: Sélection, formation, suivi.

Nos produits

Nous concevons des produits ludiques avec une pédagogie interdisciplinaire.



Coffrets robotiques SMARTEOWORLDS



Prix de l'innovation #Madeln92 en 2022



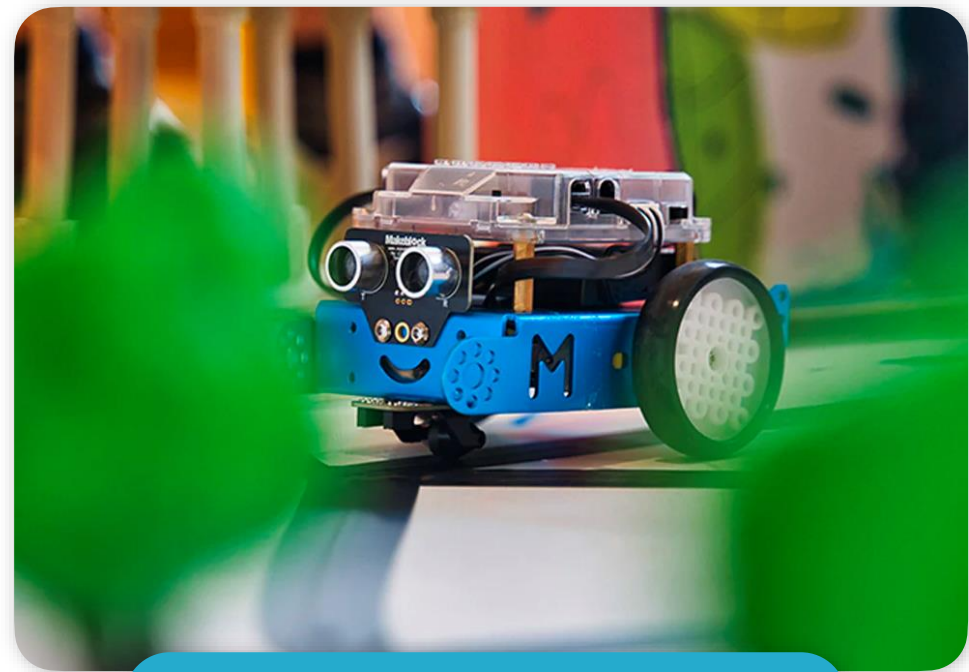
**Escape Game robotiques
ESCAPECOSMOS et ODYSSEY**



**Médaille de bronze du concours d'inventeurs
international Lépine en avril 2023**

Nos ateliers

Nous avons créé une gamme complète d'ateliers **fixes** et **itinérants**.



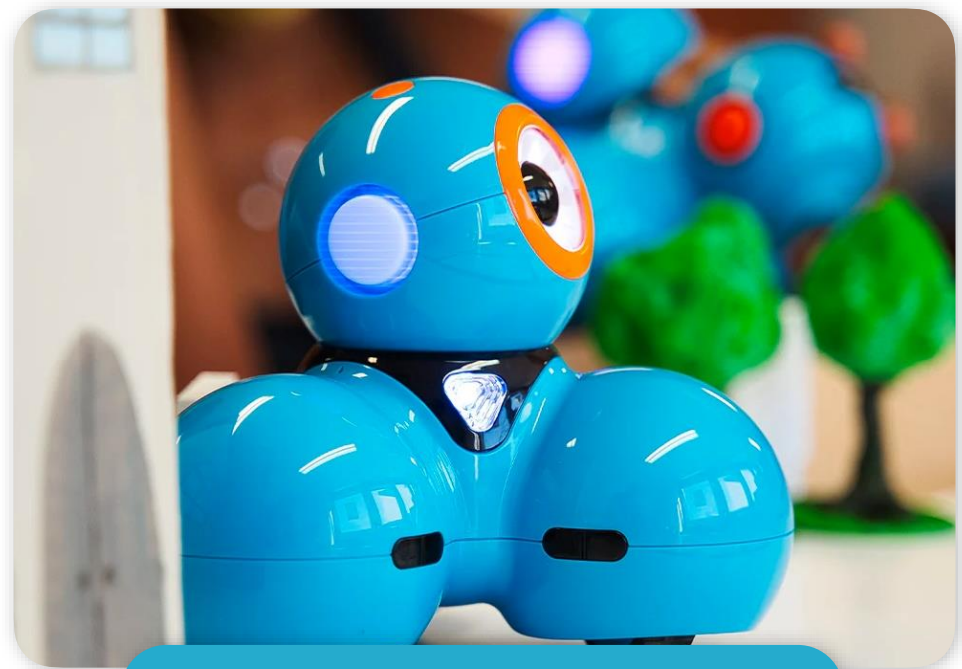
Smarteo Club



Smart Bot Camp



Robot Party



Smarteo Lab

Hackademia

by SMARTEO

A Chatenay-Malabry, fabrique numérique inaugurée en 2023 : 380 m² dédiés à la créativité et à l'expérimentation ludique.



Formation des
SmartMentors

Conception
et fabrication

Organisation d'ateliers
(BtC et BtB)

Business model

La vente de produits est **complémentaire** à l'animation d'ateliers.
Elle nous **différentie** et aide à **fidéliser** les clients.

Répartition de l'activité

80%
Collectivités, médiathèques,
centres culturels.

20%
Particuliers

80%
Animation d'ateliers

Une offre complète clé-en-mains.
Animation d'ateliers scientifiques
itinérants.

Animation d'ateliers scientifiques
dans nos hackerspaces.

Marge
brute
70%



Animateurs
30%

20%
Vente de produits

Vente directe d'outils et de
ressources pédagogiques.

Vente en ligne et via les réseaux de
revendeurs partenaires.

Marge brute moyenne : 40%



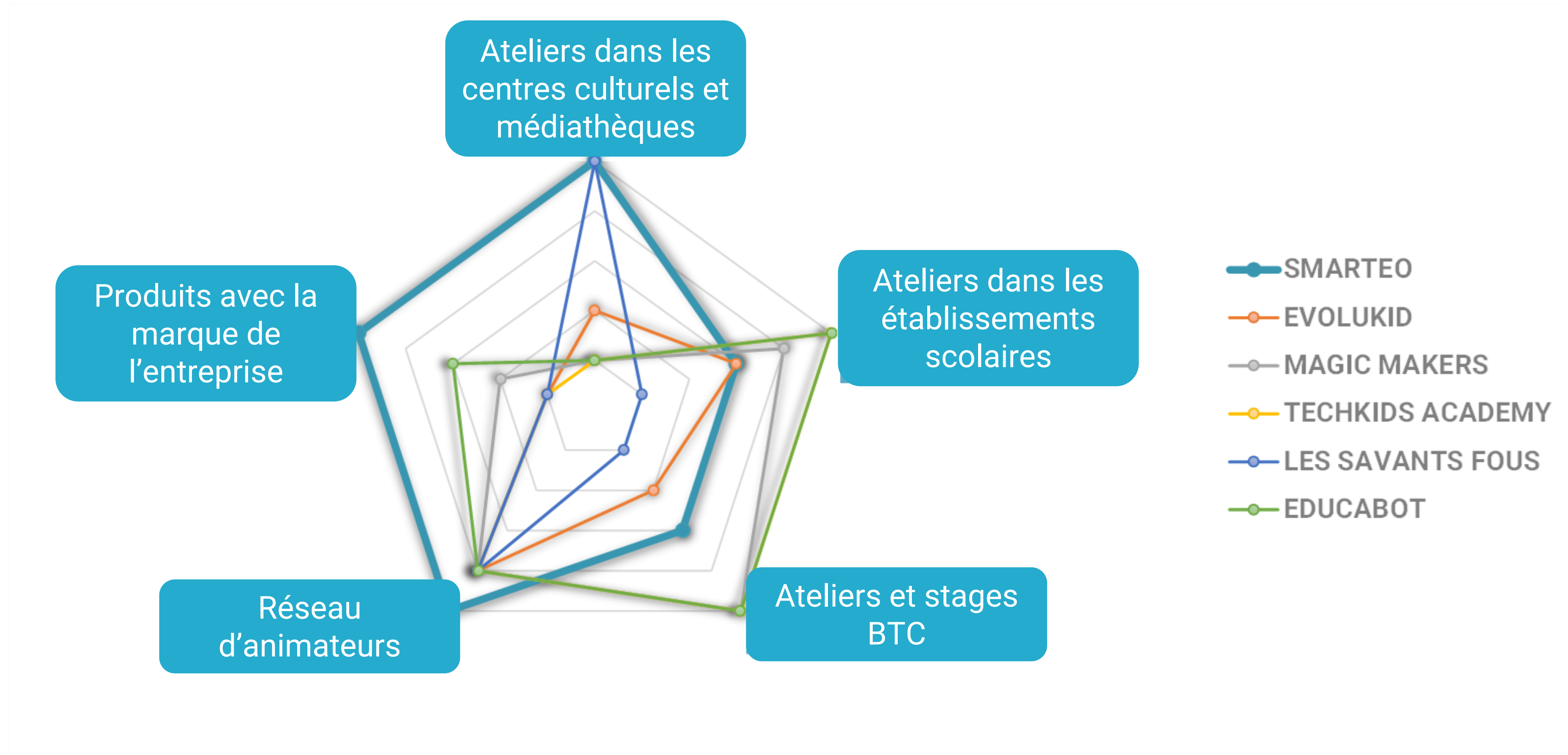
Nos clients



Nos offres ont déjà convaincu des clients institutionnels dans plus de **100 communes** depuis 2020 où nous avons encadré plus de **15 000 enfants**.

Concurrence

Notre positionnement nous permet de proposer une offre **unique** à nos clients.



Notre équipe

Le projet est porté par une équipe entièrement dédiée et constituée de profils aux **compétences complémentaires**.



Abdelmoughith FEKI

Fondateur & Directeur Général

Ingénieur des Ponts et Chaussées,
Formateur, Développeur.



Joanna CORCUFF

Directrice Générale Adjointe

Diplômée en Marketing, précédente
expérience dans une Startup à Impact.



Eva RAJERISON

Chargée de projets Impact & RSE

Diplômée en droit et en entrepreneuriat
social.



Maureen CORCUFF

Design et marketing

Diplômée en Design, précédente
expérience à Havas.

Advisory board

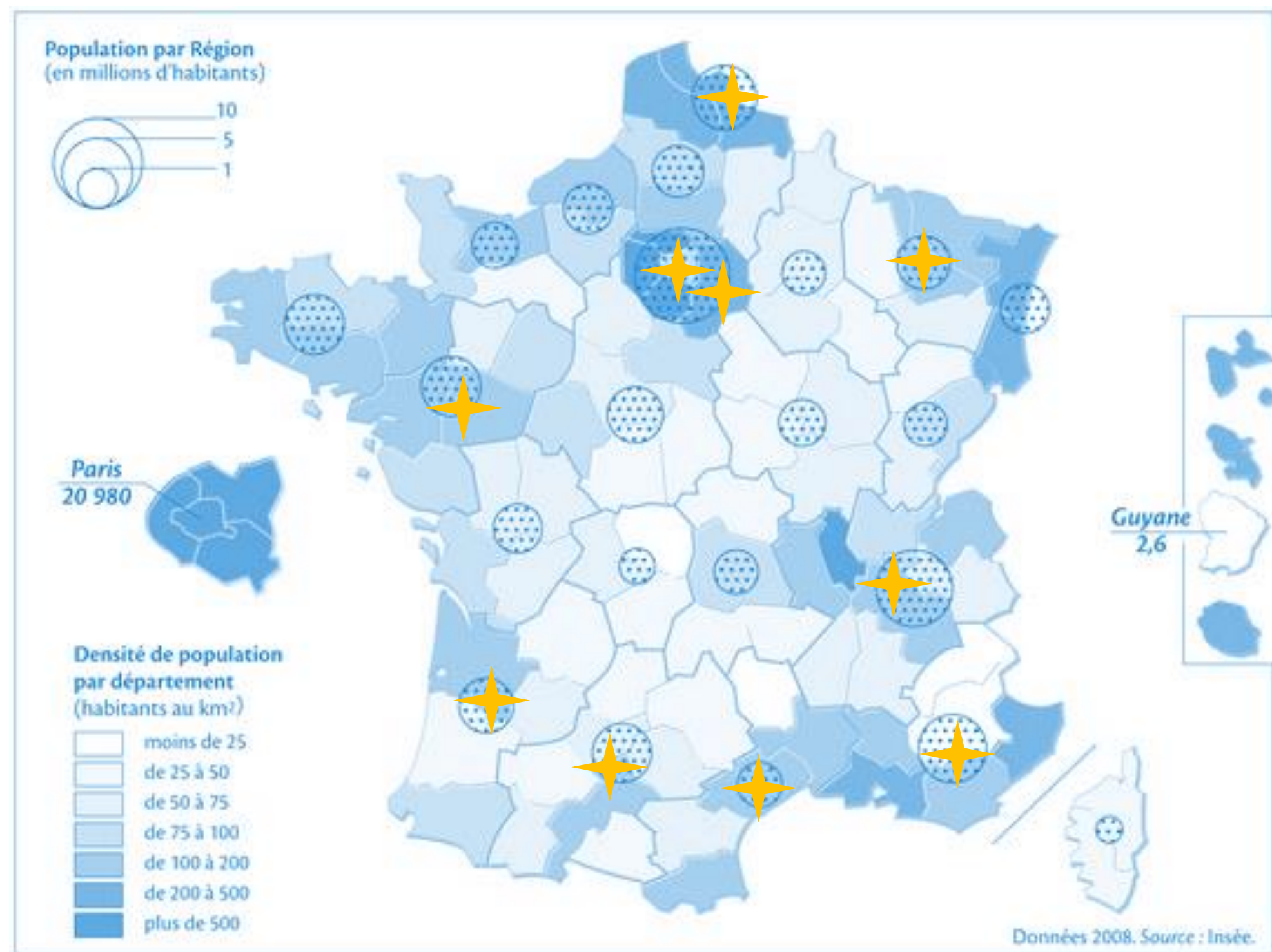
Réseaux

**Structures
d'accompagnement**

Essaimage

Hackademia
by **SMARTEO**

Notre plan d'essaimage prévoit l'ouverture de 10 fabriques numériques entre 2024 et 2028 pour couvrir les grandes agglomérations.



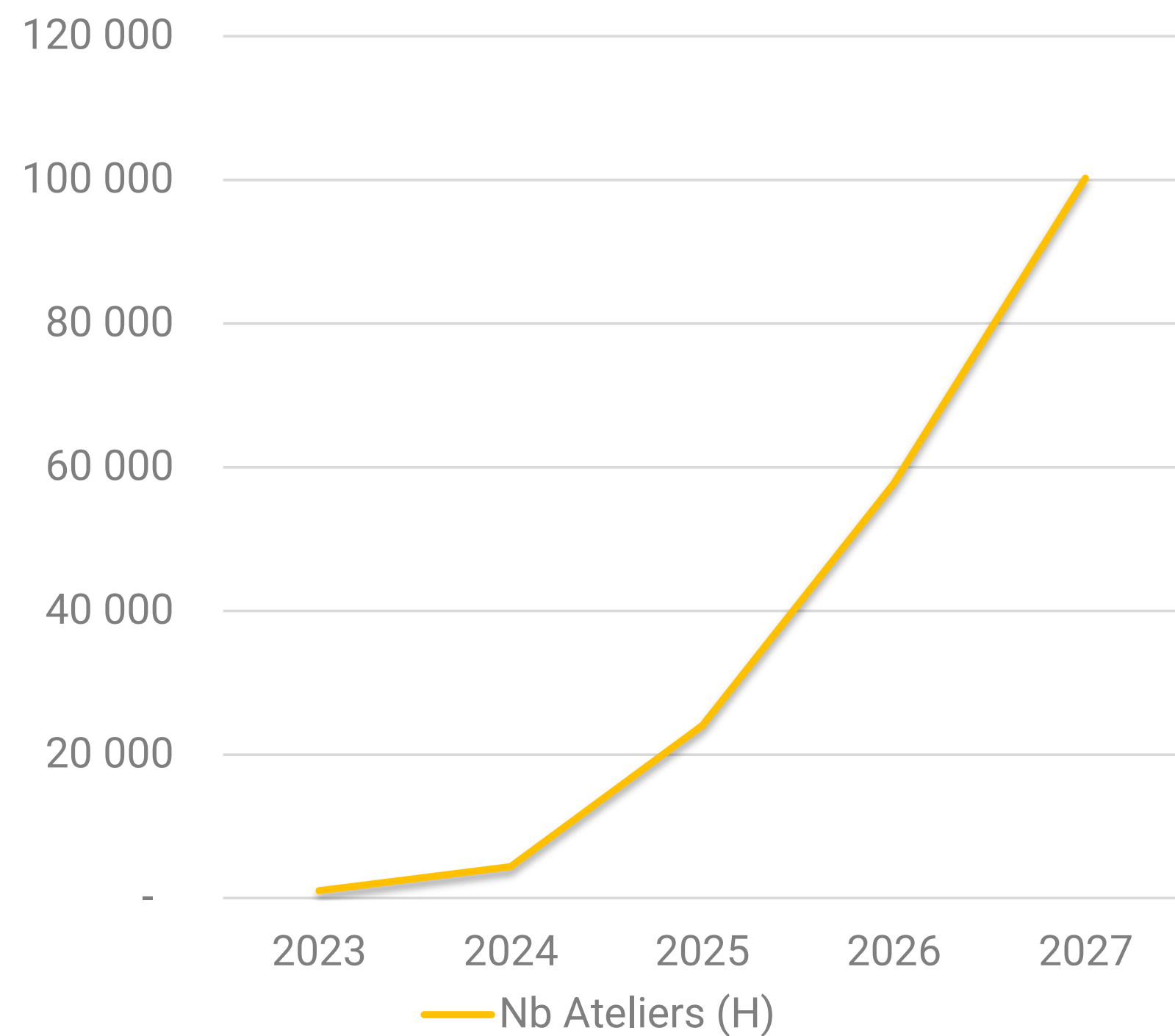
Planning prévisionnel d'ouverture des Hackerspaces

#	Date	Région cible
1	nov-23	Ile de France (sud)
2	sept-24	Ile de France (ouest)
3	mars-25	Occitanie
4	sept-25	Auvergne-Rhône-Alpes
5	mars-26	Grand-Est
6	sept-26	A DEFINIR
7	mars-27	A DEFINIR
8	sept-27	A DEFINIR
9	mars-28	A DEFINIR
10	sept-28	A DEFINIR

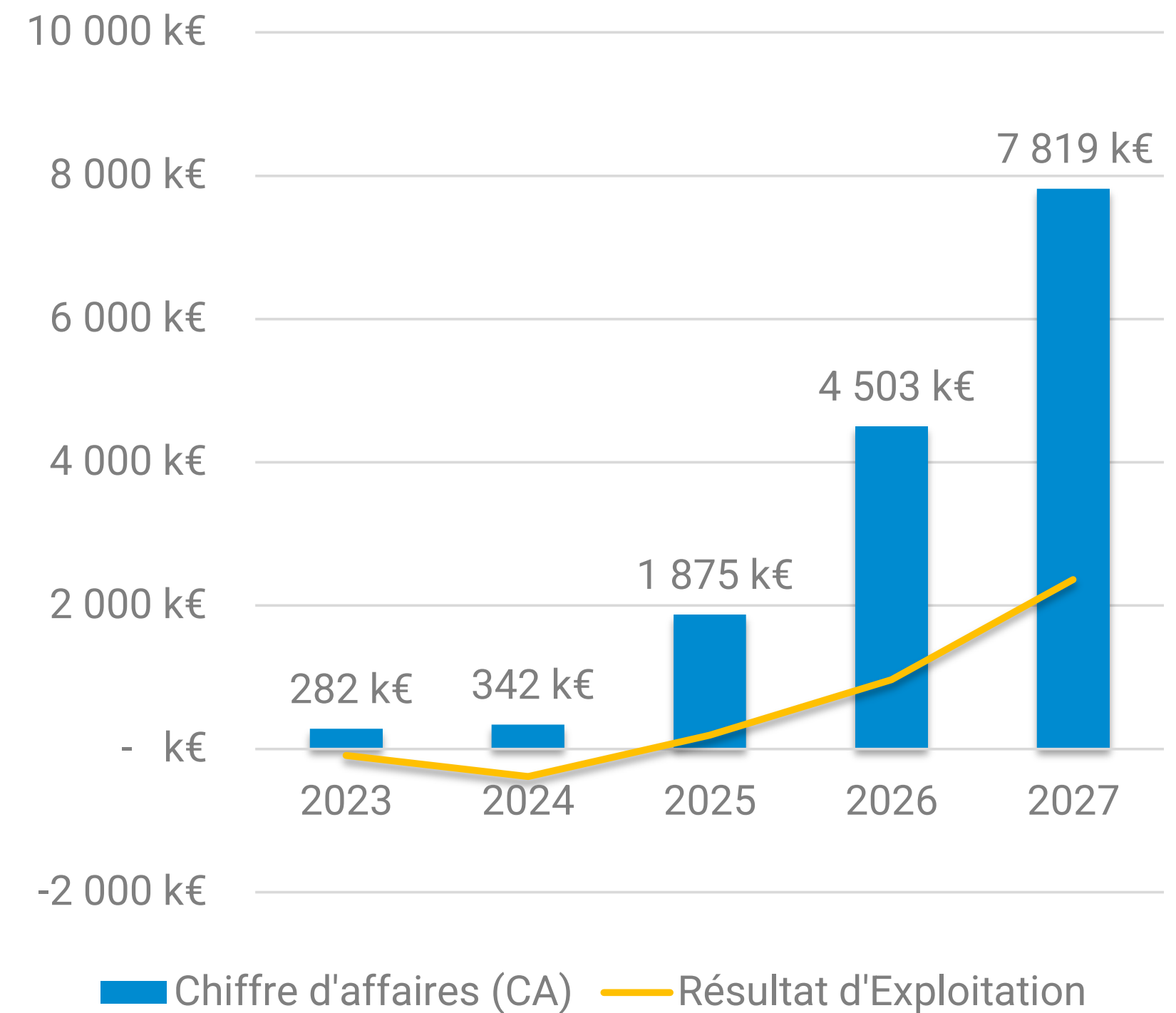
Chaque hackerspace permettra de générer, à terme, un chiffre d'affaires annuel de **950k€**:
22% : accueil sur place. **77%**: ateliers itinérants encadrés dans les lieux d'accueil des clients.

Nous visons d'étendre graduellement notre présence et d'atteindre 180 mille enfants et jeunes en 2027.

Nombre d'heures d'ateliers encadrés



Chiffre d'affaires et Résultats



SMARTEO

**Ensemble, devenons acteurs
de l'éducation de demain !**

a.f@smarteo.co

+33 6 68 59 73 66

www.smarteo.co



SMARTEO

<https://www.smarteo.co>

Document d'informations certifiées

06/03/2024

Disclaimer

Cette émission d'actifs numériques par la société VAULT SAS est exécutée en vue de leur utilisation contre un bien ou service de la Société XXX via sa page "Boutique" sur la Plateforme opérée par la société Kriptown SAS et d'une cotation en euro sur le marché secondaire sur la Plateforme opérée par la société Kriptown SAS. Cette opération est donc soumise aux Conditions Générales de la société Kriptown SAS, consultables sur son site internet ([CGU Kriptown](#)).

Description de l'opération et des droits liés aux actifs numériques

La campagne réalisée sur la Plateforme opérée par la société Kriptown SAS correspond à une opération de souscription d'actifs numériques. À la fin de la période de souscription des actifs numériques, l'Émetteur VAULT SAS vous distribuera de manière définitive les actifs numériques que vous avez préalablement souscrits. Le droit d'usage de vos actifs numériques est de la responsabilité de l'Émetteur qui, en relation avec la Société XXX, se chargera de vous distribuer le(s) bien(s) ou service(s) en question lors de l'utilisation de vos actifs numériques via votre interface dédiée à l'adresse <https://www.kriptown.com/fr/shop>.

actifs numériques via votre interface dédiée à l'adresse <https://www.kriptown.com/fr/shop>.

Cette émission d'actifs numériques pourra permettre à l'Émetteur de financer sa participation à l'augmentation de capital de la Société XXX afin de renforcer les fonds propres de cette dernière.

Le présent document a pour objectif de vous donner le plus d'informations possible sur la Société XXX dont les produits et services de vos actifs numériques sont rattachés.

Les actifs numériques émis sont des jetons au sens de l'article L.54-10-1, 1° du Code monétaire et financier. Il s'agit, au sens des articles L. 552-1 et L. 552-2 du Code monétaire et financier, de biens incorporels représentant, sous forme numérique, un ou plusieurs droits pouvant être émis, inscrits, conservés ou transférés via la Plateforme au moyen d'un dispositif d'enregistrement électronique partagé (blockchain) permettant d'identifier, directement ou indirectement, le propriétaire desdits biens. Les actifs numériques émis ne sont pas des instruments financiers et ne font pas partie de la liste de l'article L. 211-1 du Code monétaire et financier. Ils ne sont pas non plus des bons de caisse au sens de l'article L. 223-1 du Code monétaire et financier.

En achetant des actifs numériques de l'opération, vous devenez détenteurs d'actifs numériques, des jetons vous donnant un droit d'usage défini dans le point 4. de ce whitepaper.

AVERTISSEMENT

Investir dans des actifs numériques présente des risques de perte en capital.

Le capital investi est non garanti. Tout investissement peut entraîner une perte partielle ou totale du capital.

Le processus de sélection des sociétés mis en place, l'accès à la page boutique et la présence d'un marché secondaire sont notamment là pour vous prémunir d'une partie de ces risques, mais l'évolution d'une société et de la cotation des actifs numériques ne sont jamais prévisibles. Le cours des actifs numériques peut être soumis à une forte volatilité. Il vous appartient donc de prendre votre décision d'investissement en toute connaissance de cause.

Il est conseillé de n'investir qu'une faible partie de son patrimoine en actifs numériques.

Table des matières

1. Informations générales

- Nom de la société
- Forme sociale de l'entreprise
- Mandataires sociaux
- Siren
- Capital social
- Adresse du siège
- Date de création
- Actifs

2. Données financières

- Capital social & répartition
- Engagements capitalistiques
- Tableau détaillé des produits et charges
- Tableau détaillé des actifs et passifs

3. Besoin de fonds propres

- Valorisation retenue
- Méthode de valorisation détaillée
- Historique des levées de fonds

4. Emission d'actifs numériques

- Montant Min (SoftCap) et Max souhaités (HardCap)
- Déroulement de l'opération
- Prix d'émission d'un actif numérique
- Droit d'usage rattaché aux actifs numériques
- Modalités d'usage des actifs numériques
- Liquidité

5. Validations

- Expert comptable
- Avocat

1. Informations générales

Nom de la société	SMARTEO
Forme sociale de l'entreprise	SAS
Mandataires sociaux	Abdelmoughith Feki
Commissaire aux comptes	-
SIREN	842 865 461 00011
Capital social (€)	21 053 €
Adresse du siège social	24 avenue Georges Clémenceau 92330 Sceaux
Date de création	01/10/2018
Actifs (brevets, marques, propriété intellectuelle/industrielle, site internet, logiciel etc.)	https://www.smarteo.co Marques déposées: SMARTEO, HACKADEMIA, SMARTEOWORLDS, ESCAPE COSMOS

2. Données financières

Capital social (€) & répartition :

21053 €

Prénom	Nom	Date de naissance	Pays de naissance	Ville de naissance	Pays de résidence	Pays de nationalité	Total % du capital social détenu
Abdelmoughith	FEKI	29966	TUNISIE	TUNIS	FRANCE	FRANCE	95,00%
Afef	FEKI	29896	ETATS UNIS	STATE-COLLEGE	FRANCE	FRANCE	3,14%
Adel	BEN HAJ YEDDER	26952	TUNISIE	ELMAY	FRANCE	FRANCE	0,75%
Kevin	AUSSERAY	33315	FRANCE	COURCOURONNES	FRANCE	FRANCE	0,37%
Marie-Claude	NICLOT	22540	FRANCE	PARIS	FRANCE	FRANCE	0,30%
Jean	NGUYEN	31350	FRANCE	SAINT-ETIENNE	FRANCE	FRANCE	0,30%
Joanna	CORCUFF	35251	FRANCE	NIMES	FRANCE	FRANCE	0,07%
Apilasan	JEBANESAN	35362	FRANCE	SEVRES	FRANCE	FRANCE	0,07%

Engagements capitalistiques (BSA Air,BSPCE, Promesse de cession, work for equity, etc.) :

- Délégation de compétence au Président pour décider d'une augmentation de capital (10 000 actions maximum)
- Délégation de compétence au Président pour décider d'une attribution bons de souscription de parts de créateur d'entreprise (2 000 actions nouvelles maximum)
- Délégation de compétence au Président à l'effet d'émettre et attribuer, en une ou plusieurs fois, un ou plusieurs bons de souscription d'actions dits BSA Air (maximum 3 000 000€)

2. Données financières

Tableau détaillé des produits et charges

Dernière année fiscale clôturée

Compte de résultat	Du 01/01/2022 au 31/12/2022			Au 31/12/2021
	France	Exportation	Total	Total
Produits d'exploitation				
Ventes de marchandises	17884		17884	16139
Production vendue : - De biens	1299		1299	2034
- De services	265 802		265 802	75 884
Chiffre d'affaires net	284 985		284 985	94 057
Production : - Stockée				
- Immobilisée			90622	95725
Subventions d'exploitation reçues			17500	9267
Reprises sur amortissements, dépréciations et provisions, transferts de charges				
Autres produits			44	667
PRODUITS D'EXPLOITATION			393 151	199 715
Charges d'exploitation				
Achats de marchandises (y compris droits de douane)			19883	8932
Variation de stocks (marchandises)			-15 488	6240
Achats de matières premières et autres approvisionnements			5088	6426
Variation de stocks (matières premières et autres approvisionnements)				
Autres achats et charges externes *			104811	56208
Impôts, taxes et versements assimilés			8866	1129
Salaires et traitements			128 360	99358
Charges sociales			12327	11431
- Amortissements sur immobilisations			31611	11529
- Dépréciations sur immobilisations				
- Dépréciations sur actif circulant				
- Provisions pour risques et charges				
Autres charges			9891	7106
CHARGES D'EXPLOITATION			305 348	208 357
* Y compris : - Redevances de crédit-bail mobilier				
- Redevances de crédit-bail immobilier				
RÉSULTAT D'EXPLOITATION			87 802	-8 642

Bénéfice attribué ou perte transférée		
Perte supportée ou bénéfice transféré		
Produits financiers		
Produits financiers de participation		
Produits des autres valeurs mobilières et créances actif immobilisé		
Autres intérêts et produits assimilés		
Reprises sur provisions, dépréciations et transferts de charges		
Différences positives de change		
Produits nets sur cessions de valeurs mobilières de placement		
PRODUITS FINANCIERS		
Charges financières		
Dotations financières aux amortissements, dépréciations et provisions		
Intérêts et charges assimilées	817	16
Différences négatives de change		
Charges nettes sur cessions de valeurs mobilières de placement		
CHARGES FINANCIÈRES	817	16
RÉSULTAT FINANCIER	-817	-16
RÉSULTAT COURANT AVANT IMPÔTS	86 985	-8 658

Compte de résultat (suite)	Au 31/12/2022	Au 31/12/2021
Produits exceptionnels		
Sur opérations de gestion		
Sur opérations en capital	4000	8000
Reprises sur provisions, dépréciations et transferts de charges		
PRODUITS EXCEPTIONNELS	4 000	8 000
Charges exceptionnelles		
Sur opérations de gestion	2158	
Sur opérations en capital		
Dotations exceptionnelles aux amortissements, dépréciations et provisions		
CHARGES EXCEPTIONNELLES	2 158	
RÉSULTAT EXCEPTIONNEL	1 842	8 000
Participation des salariés		
Impôts sur les bénéfices	-19 167	-24 624
TOTAL DES PRODUITS	397 151	207 715
TOTAL DES CHARGES	289 156	183 749
BÉNÉFICE OU PERTE (Total des produits - Total des charges)	107 994	23 966

2. Données financières

Tableau détaillé des actifs et passifs
Dernière année fiscale clôturée

Bilan Actif	Du 01/01/2022 au 31/12/2022			Au 31/12/2021
	Brut	Amort. Prov.	Net	Net
Capital souscrit non appelé				
Actif immobilisé				
Immobilisations incorporelles				
Frais d'établissement				
Frais de développement	39 936	35 119	4 817	31 949
Concessions, brevets et droits similaires	651		651	651
Fonds commercial				
Autres immobilisations incorporelles	186 347		186 347	95 725
Avances et acomptes sur immobilisations incorporelles				
Immobilisations corporelles				
Terrains				
Constructions				
Installations techniques, matériel et outillages industriels				
Autres immobilisations corporelles	29 221	13 739	15 482	11 296
Immobilisations en cours				
Avances et acomptes				
Immobilisations financières				
Participations évaluées selon mise en équivalence				
Autres participations				
Créances rattachées à des participations				
Titres immobilisés de l'activité en portefeuille				
Autres titres immobilisés				
Prêts				
Autres immobilisations financières	2 761		2 761	2 761
ACTIF IMMOBILISÉ	258 916	48 858	210 058	142 382
Actif circulant				
Stocks et en-cours				
Matières premières, autres approvisionnements				
En-cours de production :				
- De biens				
- De services				
Produits intermédiaires et finis				
Marchandises	18 273		18 273	2 785
Avances et acomptes versés sur commandes				
Créances				
Clients et comptes rattachés	47 901		47 901	339 79
Autres	21 232		21 232	27 928
Capital souscrit et appelé, non versé				
Valeurs mobilières de placement				
Actions propres				
Autres titres				
Instruments de trésorerie				
Disponibilités	13 794		13 794	18 081
Charges constatées d'avance				
ACTIF CIRCULANT	101 200		101 200	82 773
Frais d'émission d'emprunt à étaler				
Primes de remboursement des obligations				
Écarts de conversion actif				
TOTAL ACTIF	360 117	48 858	311 259	225 155

Bilan Passif	Du 01/01/2022	Du 01/01/2021
	Au 31/12/2022	Au 31/12/2021
Capitaux propres		
Capital social ou individuel (dont versé)	21 053	21 053
Prime d'émission, de fusion, d'apport	32 643	32 643
Écarts de réévaluation		
Écart d'équivalence		
- Légale		
- Statutaires ou contractuelles		
Réserves :		
- Réglementées		
- Autres		
Report à nouveau	-4 101	-28 067
Résultat de l'exercice (bénéfice ou perte)	107 994	23 966
Subventions d'investissement		
Provisions réglementées		
CAPITAUX PROPRES	157 589	49 595
Autres fonds propres		
Produits des émissions de titres participatifs		
Avances conditionnées		
Autres		
AUTRES FONDS PROPRES		
Provisions pour risques et charges		
- Risques		
Provisions pour :		
- Charges		
PROVISIONS POUR RISQUES ET CHARGES		
Emprunts et dettes		
Emprunts obligataires convertibles		
Autres emprunts obligataires		
Emprunts et dettes :		
- Au près des établissements de crédit	48 612	50 002
- Financières diverses	56 682	84 750
Avances et acomptes reçus sur commandes en cours		
- Fournisseurs et comptes rattachés	11 310	10 558
- Fiscales et sociales	37 066	30 251
- Sur immobilisations et comptes rattachés		
Autres dettes		
Instruments de trésorerie		
Produits constatés d'avance		
EMPRUNTS ET DETTES	153 670	175 561
Écarts de conversion passif		
TOTAL PASSIF	311 259	225 155

3. Besoin de fonds propres

Valorisation retenue (€) pour l'entrée au capital de l'émetteur :

2M€

Méthode de valorisation détaillée (DCF, VC, Scorecard, etc.) :

Comparaison avec des opérations récentes, expertise et évaluation extérieure (Wimize, Earlymetrics)

Historique des levées de fonds :

(N/A)

4. Emission d'actifs numériques

Montant minimum (Softcap) souhaité (€)	60 000 €
Montant maximum (Hardcap) souhaité (€)	100 000 €
Date de début de l'opération	15/03/2024
Date de fin de l'opération	15/06/2024
Prix d'émission (€) d'un actif numérique (jeton)	10,00 €

Droit d'usage rattaché aux actifs numériques

1 token vous donne le droit à un bon de réduction de 12€ pour toute commande pour tous nos produits et ateliers.
5 tokens donnent droit à un bon de réduction de 80€.
10 tokens donnent droit à un bon de réduction de 180€.

Modalités d'usage des actifs numériques

Les actifs numériques sont utilisables uniquement via la page <https://www.kriptown.com/fr/shop>. Une fois utilisé vous recevrez le produit ou le service associé par e-mail.

Liquidité

Conformément à l'article 3.8.5 des CGU de Kriptown, l'Emetteur se réserve la possibilité de racheter des actifs numériques pour favoriser la liquidité de ces derniers. Ils seront achetés via un « ordre à la meilleure limite », le prix sera donc défini par le carnet d'ordres déjà en place.

5. Validations

Validation Expert-comptable



VAULT, SAS
M. Arnaud MOURNETAS
13 rue Mademoiselle
75015 PARIS
Paris, le 08.03.2024

RAPPORT SUR L'EXAMEN DU « DOCUMENT CERTIFIÉ » DE LA SOCIÉTÉ SAS SMARTEO SUR LA BASE DE
PROCÉDURES CONVENUES

A Monsieur le Président de la Société par actions simplifiée VAULT,

En exécution de la mission que vous nous avez confiée, nous avons mis en œuvre les procédures convenues, indiquées ci-dessous, relatives à la vérification de la régularité formelle des données financières de la Société par actions simplifiée SMARTEO, société immatriculée au RCS de Nanterre sous le numéro 842 865 461, présentée dans le « Document certifié », section n° 2 « Nos Données financières » ci-annexée.

Notre examen a été effectué conformément aux dispositions de la norme professionnelle du Conseil Supérieur de l'Ordre des Experts-Comptables applicable à la mission d'examen d'informations sur la base de procédures convenues (NP-4400).

Les procédures suivantes ont été mises en œuvre dans le seul but de vous aider à apprécier la régularité formelle des données financières présentes dans le « Document certifié » au regard des comptes annuels :

- La plaquette des comptes 2022 de la SAS SMARTEO établis par un Cabinet d'Expertise Comptable, nous ont été fournis par Monsieur Arnaud Mournetas, Président de la société par actions simplifiée VAULT ;
- Nous avons comparé les montants présentés dans le « tableau détaillé des produits et charges (exercice 2022) » établi par la SAS SMARTEO aux montants présents dans le compte de résultat des comptes annuels 2022 ;
- Nous avons obtenu et vérifié l'équilibre du « tableau détaillé des actifs/passifs (exercice 2022) » établi par la SAS SMARTEO et avons comblé les montants au bilan des comptes annuels 2022 ;
- Nous avons vérifié que le résultat présenté dans le « tableau détaillé des produits et charges (exercice 2022) » correspondait à celui repris dans le « tableau détaillé des actifs/passifs (exercice 2022) ».

Les travaux effectués nous conduisent aux constats suivants :

- Les vérifications mentionnées au point 2 n'ont pas révélé d'erreurs ou d'omissions ;
- Les vérifications visées au point 3 n'ont pas révélé d'anomalies ;
- La réciprocité du résultat entre les deux tableaux a été vérifiée.

Compte tenu du fait que les procédures mentionnées ci-dessus ne constituent ni un audit, ni un examen limité, ni une mission de présentation de comptes, nous ne donnons aucune assurance sur la régularité et la sincérité des informations financières qui nous ont été transmises au 07 Mars 2024, qu'il s'agisse de données historiques ou prévisionnelles. De même, nous ne pouvons vous donner l'assurance que toutes les anomalies qui auraient pu être décelées par la mise en œuvre de procédures complémentaires ou par un audit, un examen limité ou une mission de présentation des comptes de l'entité ont été identifiées. Notre rapport n'a pour seul objectif que celui indiqué dans le premier paragraphe. Ce rapport ne concerne que les rubriques de comptes et les éléments mentionnés ci-dessus et ne s'étend pas aux comptes annuels, intermédiaires ou consolidés de la Société par actions simplifiée SMARTEO pris dans leur ensemble.

Pour VELARS
Raphael ATTAR
Expert-comptable

Liste des Annexes :

- Annexe 1 : Extrait du Document certifié de SAS SMARTEO (Section 2 : Nos Données financières)
- Annexe 2 : Plaquette comptes SAS SMARTEO 2022



VELARS

VELARS - SAS au capital de 1.500 € inscrite au tableau de l'Ordre des Experts-Comptables de la région parisienne
SIREN : 918 850 835 - Code APE : 6920Z

Validation Avocat

M^e **Jaume BOSTFFOCHER**
11 boulevard de Sébastopol
75001 PARIS
Tél: +33 7 82 32 14 86
email: jaume.bostffocher@avocat.fr

VAULT, SAS
à l'attention de
M. Arnaud MOURNETAS
13 rue Mademoiselle
75015 PARIS

Paris, le 13 mars 2024,

Objet : Validation du « Document Certifié » établi par la société SMARTEO

Par courriel

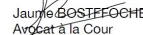
Monsieur le Président,

vous m'avez sollicité afin d'examiner les informations juridiques et légales figurant sur le Document Certifié établi, dans le cadre d'une émission d'actifs numériques réalisée sur la plateforme KRIPTOWN, par la société SMARTEO, société par actions simplifiée au capital de 21.053 euros, sise 24 Avenue Georges Clemenceau - 92330 SCEAUX, immatriculée au Registre du commerce et des sociétés du greffe du Tribunal de commerce de la ville de NANTERRE sous le numéro d'identification unique 842 865 461 (ci-après la « Société »). Mon examen a porté sur les éléments ci-après :

- la Société a été constituée le 1^{er} octobre 2018 et immatriculée le 5 octobre 2018 ;
- le capital social est fixé à 21.053 euros, il est divisé en 21.053 actions d'un euro de valeur nominale chacune ;
- le capital social est réparti entre 8 associés, dont M. Abdelmoughith FEKI (à hauteur de 95%) et M. Afef FEKI (à hauteur de 3,14%) ;
- M. Abdelmoughith FEKI a été nommé Président de la Société sans limitation de durée ;
- le Président dispose de délégations de compétence lui permettant, de décider d'une ou plusieurs augmentations de capital (10.000 actions nouvelles maximum), d'émettre un ou plusieurs BSA Air pour un montant maximum de souscription de 3.000.000 d'euros et d'émettre et d'attribuer à titre gratuit 2.000 BSPCE ; et
- les marques verbales *SMARTEO* et *ESCAPE COSMOS* ont fait l'objet de dépôts auprès de l'INPI.

Aussi, je vous confirme que ces éléments sont conformes aux énoncés du Document Certifié et ne présentent pas de discordances avec ce dernier. Cependant mon examen n'a pas permis de constater le dépôt et l'enregistrement des marques *HACKADEMIA* et *SMARTEOWORLDS*.

Sous cette réserve, le Document Certifié reflète avec sincérité la situation juridique et sociale actuelle de la Société. Je reste à votre disposition pour évoquer ce dossier et vous prie de croire, Monsieur le Président, à l'assurance de ma parfaite considération.


Jaume BOSTFFOCHER,
Avocat à la Cour

Description

Proposition de valeur

Acteurs de l'« Edutainment » 2.0, nous concevons des dispositifs complets et ludiques pour permettre aux enfants de révéler leur créativité et de développer les compétences de demain avec une approche ludique et interdisciplinaire. Notre réseau de SmartMentors se déploie dans les établissements scolaires et culturels et dans nos hackerspaces pour réaliser des ateliers ludiques, apporter de l'accompagnement et pérenniser l'impact.

Caractère innovant

Nos produits se distinguent par une approche ludique et interdisciplinaire. Une attention particulière a été apportée à l'esthétique et au design, faisant de nos outils robotiques un outil puissant pour mettre en place les méthodes de l'Education 2.0. De plus, ces outils permettent d'attirer vers les sujets techniques un public qui en est habituellement éloigné.

Échelle TRL (Technology Readiness Level)

8 - Système réel complet qualifié à travers des tests et des démonstrations



Équipe

Abdelmoughith
Feki
CEO



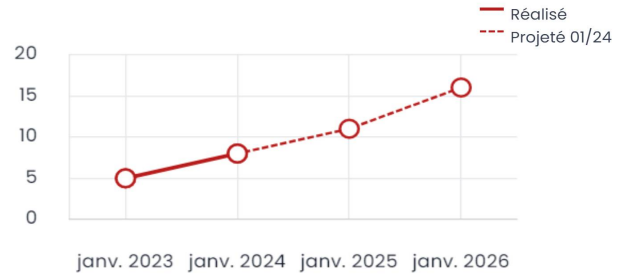
Joanna Corcuff
Dupity CEO

Synthèse de l'équipe



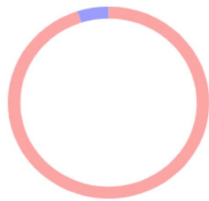
- Administration et ressources humaines (2)
- Développement technique (3)
- Développement commercial (3)

Évolution de la taille d'équipe



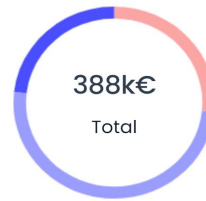
Actionnariat

Captable



- Management et employés (95%)
- Amis et famille (5%)

Financements et subventions



- Capitaux propres (103k€)
- Dette (195k€)
- Aides et subventions (90k€)

Vue d'ensemble du score ESG

Environnement



Social



Gouvernance



Force principale

L'entreprise assure le suivi de ses déchets afin d'améliorer le recyclage, l'upcycling ou la biodégradabilité.
L'entreprise a défini des directives claires pour gérer et limiter sa consommation d'énergie.
Des mesures ont été mises en place pour garantir la sécurité des travailleurs.
Un membre de l'équipe se consacre à la gestion ESG, avec un impact positif sur la réalisation des ambitions en matière de RSE.

Axe d'amélioration

L'entreprise n'a pas mis en place de politique de santé allant au-delà des exigences légales.
Les pratiques de l'entreprise en matière de RGPD sont inférieures aux normes réglementaires et nécessitent des améliorations rapides.

Score

D -

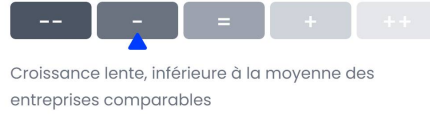
Profil de résilience

Évalue la maturité de l'entreprise et la robustesse de son modèle économique.



Profil de croissance

Évalue le rythme de développement de l'entreprise par rapport aux entreprises de maturité similaire



Score par pilier

Équipe	C	Moyenne
Technologie	C	Moyenne
Commercial	E	Bottom 20%
Finances	C	Moyenne

Force principale

Niveau élevé de revenus, attestant que l'entreprise a validé son adéquation au marché.

Axes d'amélioration

Pas de board d'investisseurs ou de conseillers pour soutenir l'équipe de direction dans ses décisions stratégiques.

Lenteur des recrutements depuis le lancement de l'entreprise.

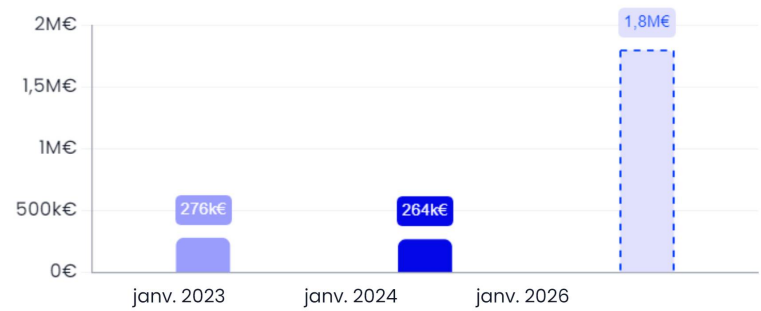
Expérience limitée en matière de levée de fonds : l'entreprise n'a pas encore suscité l'intérêt des investisseurs.

État financiers

Chiffre d'affaires et clients

	janv. 2023	janv. 2024
Tendance de chiffre d'affaires annuel	276k€	264k€
Chiffre d'affaires récurrent	0 %	0 %
Nombre de clients	120	10
Chiffre d'affaires annuel par client	12€	26,4k€
Chiffre d'affaires généré à l'étranger	0 %	0 %
Chiffre d'affaires annuel par ETP	55,2k€	33k€

Tendance de chiffre d'affaires



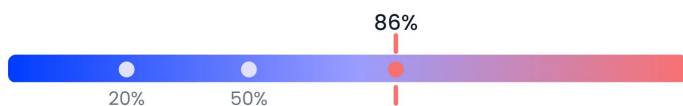
Gestion de la trésorerie

	janv. 2024
Trésorerie	10k€
Cashburn mensuel estimé *	-3k€
*L'entreprise est rentable si le cashburn est négatif	
Runway	> 36 mois

Structure de coûts



Ratio dette / capitaux propres



Valorisation

Valorisation suggérée à partir du score: 1,86M€

Dernière valorisation post-money

640k€



Cette valorisation est calculée grâce aux multiples de revenu observés dans la base de données des startups notées par Early Metrics et par des fournisseurs de données externes. Celle-ci évalue les multiples de revenu selon la tendance, le modèle économique et le niveau de maturité de l'entreprise. La fourchette basse représente le chiffre d'affaires de la borne minimale, tandis que la fourchette haute représente le chiffre d'affaires de la borne maximale.