

**REGULAMIN
TECHNICZNY
PUCHARU WORK STUFF SUPER S CUP**

2022



Polski Związek Motorowy
Główna Komisja Sportu Samochodowego
www.pzm.pl

SPIS TREŚCI

1. POSTANOWIENIA OGÓLNE	3
2. DOPUSZCZONE SAMOCHODY	3
3. DOPUSZCZALNE MODYFIKACJE	3
4. UWAGI KOŃCOWE	8

Załączniki do niniejszego regulaminu:

- Załącznik nr 1 - Elementy nadwozia podlegające modyfikacji:

1. POSTANOWIENIA OGÓLNE

Organizatorem Pucharu WORK STUFF Super S Cup w ramach Mistrzostw Polski jest Polski Związek Motorowy (zwany dalej „PZM”) przy współpracy z głównym partnerem JK Logistics Sp. z o.o. (zwanej dalej: „JK”).

Zgodnie z założeniami zawartymi w Regulaminach Pucharu (miejsce na sponsora tytularnego) Super S Cup rozgrywanego w konkurencjach WSMP oraz GSMP jest utworzenie pucharu markowego opartego na samochodach Mini Cooper S (R53).

2. DOPUSZCZONE SAMOCHODY

2.1 Do udziału w rozgrywkach pucharowych Super S Cup dopuszczone zostaną tylko pojazdy przygotowane i dostarczone przez JK Logistic Sp. z o .o. zgodnie z poniższym regulaminem.

2.2 Wszelkie modyfikacje, które nie są dozwolone w niniejszym regulaminie lub jego uzupełnieniach są zabronione.

2.3 Poza dopuszczonymi modyfikacjami, każda niesprawna część na skutek zużycia lub uszkodzenia, może zostać zastąpiona tylko częścią oryginalną lub zamiennikiem dopuszczonym do handlu i swoimi parametrami technicznymi odpowiadająca oryginałowi.

2.4 Zezwala się na dokonywanie prac mieszczących się w normalnym zakresie eksploatacji pojazdu.

Ponadto Zawodnikowi / Kierowcy w dniu zawodów przysługuje wyłącznie prawo do korekty wymienionych niżej ustawień samochodu:

- tłumienie amortyzatorów,
- geometria zawieszenia,
- regulacja stabilizatora tylnego,
- ustawienie spojlera
- dobór ciśnienia w oponach.

Korekty te odbyć mogą się wyłącznie po zgłoszeniu ich do JK, a do ich wykonania uprawniony jest wyłącznie uprawniony przedstawiciel / pracownik JK.

2.5 Wyposażenie bezpieczeństwa pojazdu zgodnie z przepisami Załącznika J FIA Art. 253.

2.6 We wszystkich kwestiach nieopisanych niniejszym regulaminem zastosowanie mają przepisy Załącznika J FIA Art. 251-254.

2.7 Masa referencyjna pojazdu będzie określana poprzez najwyższą sumę wagi pojazdu z uzupełnionymi płynami eksploatacyjnymi, pełnym zbiornikiem paliwa oraz zawodnika i jego wyposażenia obowiązkowego. Ważenie będzie odbywało się przed każdym weekendem wyścigowym, czyli podwójną rundą wyścigową. Do tak określonej masy referencyjnej będą dowożone wszystkie pozostałe pojazdy w celu wyrównania ich wagi (samochód i kierowca), z zastrzeżeniem, że dowożenie nie może przekroczyć 50 kg. Dowożenie będzie skokowe co 2,5 kg.

3. DOPUSZCZALNE MODYFIKACJE

3.1 Nadwozie

Elementy nadwozia muszą zostać oryginalne. Zabrania się wycinania elementów nadwozi, chyba że istnieje potrzeba ich wymiany ponieważ zostały uszkodzone w wyniku kolizji lub wypadku podczas wyścigu lub stan ich (np. korozja) wskazuje na potrzebę zastąpienie nowymi elementami. Dopuszcza się usunięcie zbędnych mocowań ujętych poniżej. Ściany grodziowe muszą zostać oryginalne.

Dopuszcza się stosowania szyb bocznych i tylnych z tworzyw lekkich oraz innych zamienników.

Dopuszcza się stosowanie tylnego spojlera, który powinien być zamocowany bezpośrednio do nadwozia. Zabrania się stosowania innych elementów aerodynamicznych takich jak płyty podwoziowe, dyfuzory oraz inne systemy wymuszonego przepływu powietrza.

Dopuszcza się stosowanie rozpórki przednich kielichów mocowanej do górnych mocowań amortyzatora.

Dopuszcza się stosowanie dachowych wlotów powietrza.

Dopuszcza się usunięcie elementów nadwozia wyszczególnionych poniżej:

- wnęki akumulatora (zał. 2, rys. 2.1). W takim przypadku konieczne jest zaślepienie powstałego otworu materiałem ogniotrwałym o minimalnej grubości 1mm (zał. 2, rys. 2.2),
- mocowań wewnątrz nadwozia w celu poprowadzenia elementów klatki bezpieczeństwa (zał. 2, rys. 2.3 i 2.4),
- mocowań w tylnej części nadwozia (zał. 2, rys 2.5),
- wszystkich niewykorzystanych wystających gwintów, trzpieni itd. (zał. 2, rys. 2.6).

Dopuszcza się stosowanie przedniego zderzaka z laminatu.

Dopuszcza się stosowanie tylnego zderzaka z laminatu.

Dopuszcza się stosowanie pokrywy silnika z laminatu

Dopuszcza się stosowanie dodatkowego wlotu powietrza na pokrywie silnika z laminatu o konstrukcji o przedstawionej na zał. 2 rys. 2.7 do 2.10

Dopuszcza się stosowanie pasa przedniego wykonanego z aluminium o grubości 3mm o konstrukcji przedstawionej w zał. 2 rys. 2.11

Dopuszcza się na awaryjne mocowanie zderzaków za pomocą opasek plastikowych.

3.2 Wnętrze / Kabina

Dozwolone jest usunięcie tylnych oraz przednich oryginalnych foteli. Dopuszczalne jest usunięcie oryginalnych przednich i tylnych pasów bezpieczeństwa.

Dozwolony jest demontaż wszystkich podzespołów wewnątrz nadwozia związanych z izolacją termiczną, akustyczną, podsufitki, paneli wnętrza, dywaników itp. oraz innych elementów nie wymagających modyfikacji nadwozia.

Zezwala się na modyfikację deski rozdzielczej tylko w celu umożliwienia przeprowadzenia elementów klatki bezpieczeństwa.

W przypadku usunięcia materiałów dźwiękochłonnych oraz pozostałych elementów wnętrza z drzwi bocznych pojazdu konieczne jest zastosowanie płyt ochronnych wykonanych z niepalnego materiału o minimalnej grubości 1,5mm lub z blachy stalowej o minimalnej grubości 1mm osłaniających ostre krawędzie i otwarte przestrzenie drzwi.

Dopuszcza się usunięcie zawiasów pokrywy silnika oraz zawiasów pokrywy bagażnika. Konieczne jest w takim przypadku zastąpienie ich zewnętrznymi zapinkami. Dopuszcza się demontaż linki otwierania pokrywy oraz zamków pokrywy silnika i klapy tylnej.

3.3 Zawieszenie kół

3.3.1 Mocowania wszystkich elementów zawieszenia muszą pozostać oryginalne.

3.3.2 Oryginalne amortyzatory i sprężyny muszą zostać wymienione na komponenty BC Racing w specyfikacji podanej poniżej:

Amortyzatory przednie - BC Racing RH Series - T-01-BR-RH, dopuszcza się "Inverted front damper" T-01-MA

Amortyzatory tylne - BC Racing RH Series - T-01-BR-RH,

Sprężyny przód - BC Racing o dopuszczalnej sztywności od 8 do 20 kg/mm,

Sprężyny tył - BC Racing o dopuszczalnej sztywności od 8 do 20 kg/mm.

3.3.3 Dopuszcza się regulację kąta pochylenia przednich kół za pomocą mocowań typu „camber plates”.

3.3.4 Dopuszcza się regulację kąta pochylenia tylnych kół za pomocą dolnych wahaczy poprzecznych o regulowanej długości.

3.3.5 Dopuszcza się wymianę stabilizatorów na sztywniejsze firm Eibach , Whiteline, H&R, których konstrukcja powinna odpowiadać oryginałowi.

3.3.6 Dopuszcza się stosowanie tulei acentrycznych marki Racing Flex przednich wahaczy wykonanych z poliuretanu

3.3.7 Dopuszcza się wymianę wszystkich tulei metalowo-gumowych zawieszenia na wykonane z poliuretanu.

3.3.8. Dopuszcza się stosowanie sportowych sworzni przedniego zawieszenia - Powerflex PFF5-132G oraz

3.3.9 Dopuszcza się stosowanie osłon ochronnych sworzni.

3.4 Koła / opony

3.4.1 Dozwolone jest stosowanie obręczy kół ze stali oraz stopów lekkich o średnicy 15 cali:

OZ Superturismo GT 6,5jx15

Sparco Asetto Gara 6,5jx15

3.4.2 Zabrania się docinania i nacinania opon.

3.4.3 Dozwolone jest stosowanie opon :

- oś przednia i tylna Federal FZ-101 soft 210/575/ R15 z zastrzeżeniem użycia jednego kompletu opon (4 sztuki) podczas jednego weekendu wyścigowego przez jednego zawodnika (1 sesja kwalifikacyjna, pierwszy wyścig, drugi wyścig).

3.4.4 Dopuszcza się w sezonie opon deszczowych. Ich marka, model, rozmiar i rodzaj mieszanki zostaną podane w osobnym komunikacie. Opony deszczowe są obowiązkowe w przypadku ogłoszenia przez organizatora rundy mokrej.

3.4.5 Dopuszcza się zastosowanie innych opon podczas rund GSMP. Ich marka, model, rozmiar i rodzaj

mieszanki zostaną podane w osobnym komunikacie.

3.4.6 Każdy komplet zostanie oznakowany i przypisany do zawodnika i pojazdu. Opony, które zostały użyte i oznakowane mogą zostać dopuszczone w kolejnych rundach i znakowane ponownie.

3.4.7 Dopuszcza się wymianę opony uszkodzonej w trakcie trwania zawodów na nową lub używaną zgodną z zapisami z punktów od 3.4.2 do 3.4.6, jednak każda taka sytuacja będzie rozpatrywana indywidualnie przez organizatora i możliwa jest wyłącznie za jego zgodą. Na nowe nie będą wymieniane opony które uległy nierównomiernemu zużyciu z winy zawodnika i jego złego zarządzania ogumieniem w trakcie trwania weekendu wyścigowego.

3.5 Układ kierowniczy

3.5.1 Wszystkie komponenty muszą pozostać oryginalne.

3.5.2 Blokada przeciw kradzieżowa musi zostać trwale usunięta.

3.6 Układ hamulcowy

3.6.1 Przewody hamulcowe elastyczne mogą zostać wymienione na przewody w stalowym oplacie. Przewody sztywne oraz sposób ich prowadzenia są dowolne.

3.6.2 Dozwolona jest modyfikacja lub całkowite usunięcie osłon tarcz hamulcowych.

3.6.3 Dozwolony jest montaż przewodów elastycznych doprowadzających powietrze chłodzące do przednich hamulców. Maksymalne wewnętrzne pole przekroju przewodu musi dać się wpisać w okrąg o średnicy 10cm.

3.6.4 Dopuszcza się demontaż dźwigni oraz linek hamulca ręcznego.

3.6.5 Dopuszcza się usunięcie oryginalnego systemu ABS. W samochodach bez ABS dopuszcza się zastosowanie regulowanego korektora siły hamowania kół tylnych. W takim samochodzie musi zostać zastosowany układ hamulcowy z rozdziałem na przednią i tylną sekcję.

3.6.6 Dozwolone jest stosowanie następujących klocków hamulcowych :

- oś przednia : ATE 13.0460-7161.2 , Ferodo DS. 3000 FCP 1499R, Ferodo DS. 1.11 FCP1499W
StopTech 309.09390

- oś tylna: ATE 13.0460-7162.2 , Ferodo DS.2500 FCP 1676H, Stop Tech 309.10600

3.6.7 Dozwolone jest stosowanie następujących tarcz hamulcowych :

- oś przednia: ATE Power Disc 24.0322-0204.1

- oś tylna : ATE Power Disc 24.0310-0271.1

3.7 Silnik

3.7.1 Dopuszcza się stosowanie tulei poliuretanowych w punktach zawieszenia zespołu napędowego do nadwozia .

3.7.2 Koło zamachowe

Dopuszcza się stosowanie koła zamachowego jedno masowego o zredukowanej masie do 4,9 kg, dedykowanego do silnika W11.

3.7.3 Układ wydechowy

Dopuszcza się modyfikację układu wydechowego. Maksymalny poziom głośności pojazdu zgodny z regulaminem ramowym WSMP 2022.

3.7.4 Układ dolotowy

Układ dolotowy od kolektora dolotowego do przepustnicy włącznie musi. Filtr powietrza oraz jego obudowa są dowolne, ale muszą pozostać w komorze silnika. Dopuszcza się usunięcie zbiornika z węglem aktywnym wraz z osprzętem.

3.7.5. Koło pasowe kompresora

Średnica koła pasowego kompresora powinna pozostać seryjna i wynosić 65 mm (+/- 3%).

3.7.6 Koło pasowe wału korbowego

Dopuszcza się stosowanie koła pasowego wału korbowego do napędzania kompresora o zredukowanej masie i średnicy 139 mm (+/- 3%).

3.7.7 Koło pasowe alternatora

Dopuszcza się stosowanie koła pasowego alternatora o średnicy 48,5 mm (+/- 3%).

3.7.8 Jednostka zarządzania układem zapłonowo-wtryskowym

Dopuszcza się stosowanie elektronicznej jednostki zarządzania układem zapłonowo-wtryskowym EMU Black, produkowanych przez Ecumaster.

3.7.9 Wałek rozrządu

Dopuszcza się zastosowanie sportowego wałka rozrządu firmy Newman Cams BMWI/272/400 PH3/4

3.8 Przeniesienie napędu

3.8.1 Mechanizm różnicowy

Dopuszcza się zastosowanie mechanizmu różnicowego o zwiększonym tarciu typ LSD marki Quaife ATB model QDF38Z-2 typu LSD (Limited Slip Differential) dedykowanego dla modelu Mini Cooper S R53.

3.8.2 Sprzęgło

Mechanizm sprzęgła oraz docisk sprzęgła musi pozostać oryginalny lub może zostać wykorzystany zamiennik dostępny w handlu odpowiadający wymiarowo oryginałowi. Tarcza sprzęgła jest dowolna.

3.8.3 Dźwignia zmiany biegów

Dopuszcza się zastosowanie dźwigni zmiany biegów o skróconym przełożeniu (tzw. Shortshifter) konstrukcyjnie odpowiadającemu oryginałowi.

3.9 Układ elektryczny

3.9.1 Akumulator

Dopuszcza się:

- stosowanie dowolnego typu, pojemności oraz marki akumulatora pod warunkiem zachowania napięcia maksymalnego jak określone przez producenta,

- zmianę miejsca mocowania. W przypadku zamocowania w przestrzeni kabiny pasażerskiej musi być on zamocowany w sposób bezpieczny i trwały, tj. przy użyciu dwóch metalowych obejm. Podstawa akumulatora musi być wykonana ze stali lub metali lekkich o minimalnej grubości 3mm.

3.9.2 Dopuszczalne są modyfikacje oryginalnej wiązki elektrycznej w celu usunięcia obwodów zbędnych odbiorników, takich jak: poduszek powietrznych, systemu nagłośnienia, tylnej wycieraki itp. Wszystkie przewody muszą być poprowadzone w osłonach.

3.9.3 Dopuszcza się stosowanie dodatkowych wskaźników.

3.10 Dopuszcza się zastąpienie oryginalnej nagrzewnicy na nagrzewnicę elektryczną, która musi zapewnić skuteczne odparowanie szyby przedniej od strony wewnętrznej w każdych warunkach klimatycznych.

3.11 Dopuszcza się demontaż kompresora i elementów układu klimatyzacji.

4. UWAGI KOŃCOWE

4.1 GKSS PZM lub na wniosek JK , może podjąć decyzję o wydaniu przepisów uzupełniających lub zmianach, które ze skutkiem natychmiastowym będą stanowić część tego regulaminu.

4.2 Super S Cup jest również elementem promocji marki JK i jej partnerów. Na Zawodniku spoczywa obowiązek:

- utrzymania wyglądu zewnętrznego i wewnętrznego samochodu w estetycznym i nienagannym stanie,
- zlecenia naprawy uszkodzonych elementów karoserii itp.

4.3 Stosowanie kamer. W czasie trwania zawodów, każdy zawodnik musi posiadać zainstalowaną w samochodzie kamerę. Kamera ta musi być ustawiona w taki sposób, że widoczny jest tor, kierownica oraz numer startowy zawodnika, bateria /akumulator do kamery musi być wystarczająco naładowana/y ,a karta pamięci do zapisu znajdować się na swoim miejscu i mieć wystarczającą pojemność do rejestrowania wszystkich biegów. Waga kamery zawiera się w minimalnej wadze samochodu. Kamera musi być włączona i dokonywać zapisu wszystkich treningów, kwalifikacji i wyścigów. Nagrywanie musi być włączone od pól przedstartowych i nie może być wyłączone, dopóki samochód nie wróci na swoje miejsce w parku maszyn lub w parku zamkniętym. Osoby oficjalne, w tym ZSS, muszą być w stanie uzyskać dostęp do nagrań z tej kamery z wykorzystaniem sprzętu (Komputer) zawodnika (jeśli odtworzenie zapisu będzie tego wymagało) w dowolnym momencie podczas zawodów, również na potrzeby rozpatrzenia protestów, itp.

Załącznik 1. Elementy nadwozia podlegające modyfikacji:

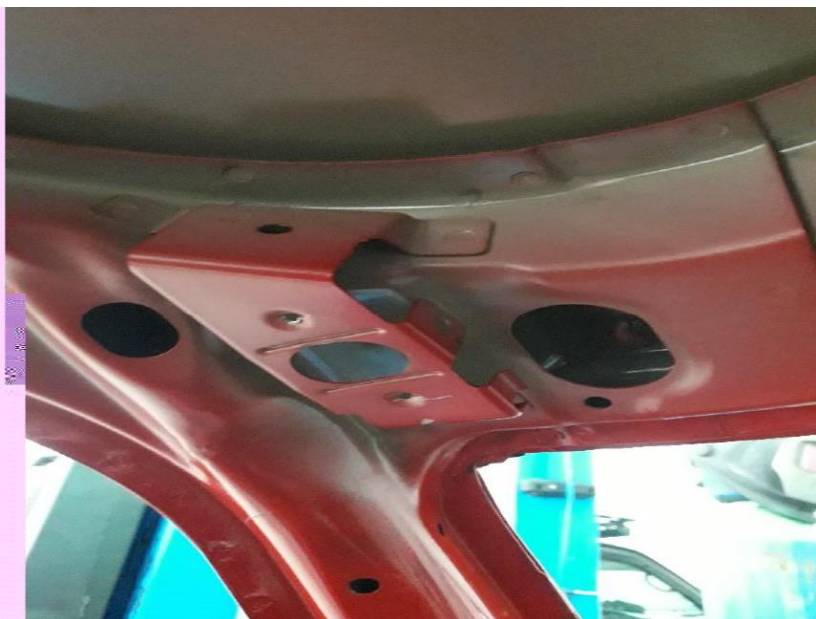
Rys. 1.1 Oryginalna wnęka akumulatora



Rys. 1.2 Zaślepiony otwór po wnęce akumulatora



Rys. 1.3



Rys. 1.4



Rys. 1.5



Rys. 1.6



Rys. 1.7



Rys. 1.8



Rys. 1.9



Rys. 1.10



Rys. 1.11

