

NETWORK VIDEO RECORDERS

NETZWERK-VIDEOREKORDER
ENREGISTREURS VIDÉO SUR RÉSEAU
ネットワークビデオレコーダー

Quick Start Guide **V1.0**

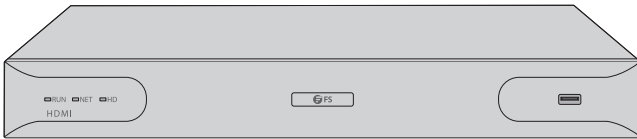
Quick-Start Anleitung
Guide de Démarrage Rapide
クイックスタートガイド

Introduction

Thank you for choosing the Network Video Recorders (NVRs). This guide is designed to familiarize you with the structure of the NVRs and describes how to deploy them in your network.



NVR101-8C-8P/NVR101-8C



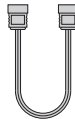
NVR102-9C/NVR102-8C-8P/NVR102-16C/NVR102-16C-16P

Accessories

NVR101-8C/NVR101-8C-8P/NVR102-9C/NVR102-16C



Mouse x1



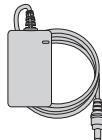
Hard Disk Data Cable x1



Hard Disk Power Cable x1



Hard Disk Screw x4



Power Adapter x1



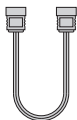
Power Cable x1
(Not for NVR101-8C)



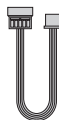
NOTE: This power cord is an exclusive product for AC adapters. Do not use this power cord with other devices. Also, do not use this power cord with other AC adapters.



Mouse x1



Hard Disk Data Cable x2



Hard Disk Power Cable x2



Hard Disk Screw x8



Power Cord x1



Rubber Pad x4



NOTE: This power cord cannot be used with other devices, and other power cords should not be used with this device.

Hardware Overview

Front Panel

NVR101-8C-8P/NVR101-8C



NVR102-9C/NVR102-8C-8P/NVR102-16C/NVR102-16C-16P

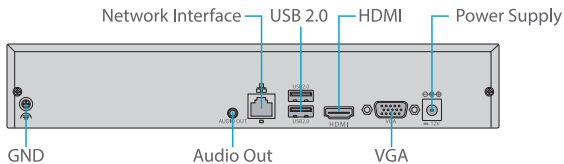


LEDs	State	Description
RUN (Operation)	On	The device is normal.
	Blinking	The device is starting up.
NET (Network)	On	The device is connected to the network.
HD (Hard Disk)	On	No disk or the disk is abnormal.
	Blinking	The disk is reading or writing data.

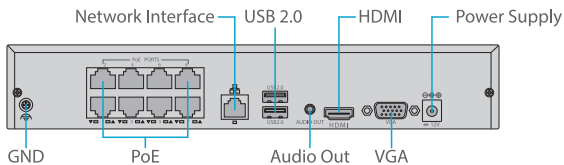
Port	Description
USB	Transmit data to and from external devices for user interface control, backup or system firmware upgrades

Back Panel

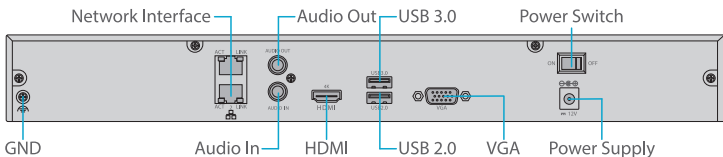
NVR101-8C

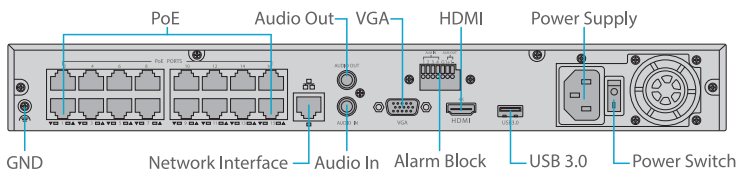
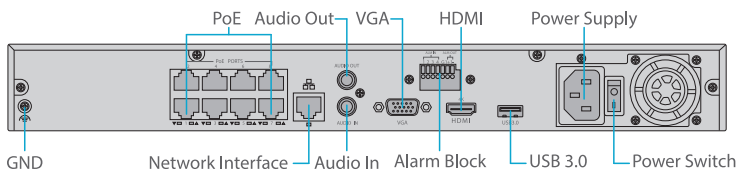


NVR101-8C-8P



NVR102-9C/NVR102-16C





Interfaces	Description
Audio In	Connect to audio-enabled cameras or self-powered microphones
Audio Out	Connect to external speakers or a TV to play sound
Network Interface	Connect to the Internet and allow the video signals to be accessed
USB 2.0	Transmit data to and from external devices for user interface control, backup or system firmware upgrades
USB 3.0	Transmit data for user interface control, backup or system firmware upgrades with a faster transfer rate and better power management
HDMI	Connect to smart TVs or compatible monitors for viewing
VGA	Connect to computer monitors or TVs for viewing
Alarm Block	Connect to compatible alarm devices
Power Supply	Connect the male end of a power adapter or power cord to provide power
PoE	Connect to IP cameras and provide power for them
GND	Grounding Point

Button	Description
Power Switch	Turn on/off the power supply.

Installation Requirements

Before the installation, make sure that you have the following conditions ready:

- Philips screwdriver, antistatic gloves or wrist straps.
- Standard-sized, 19" wide rack with a minimum of 1U height available.
- Ethernet cables, HDMI cable and VGA cable.

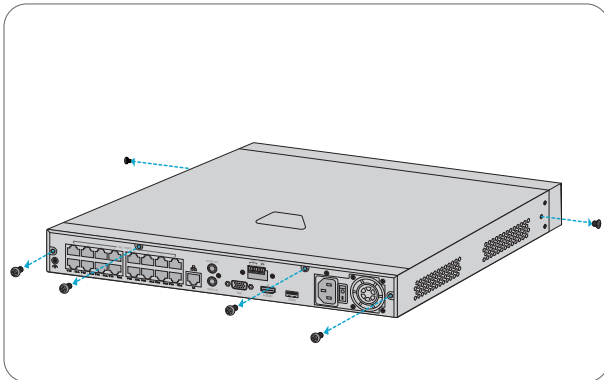
Site Environment

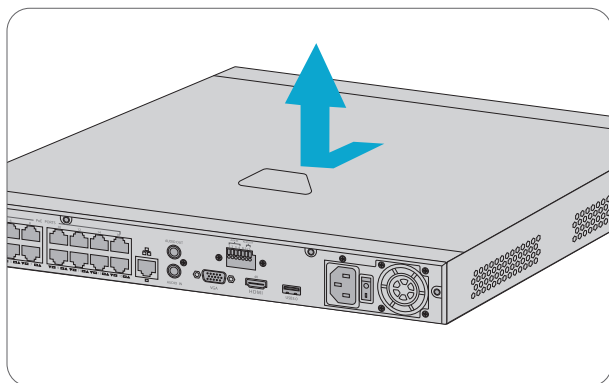
- Store or use the product in a proper environment that meets the requirements, including and not limited to, temperature, humidity, dust, corrosive gases, electromagnetic radiation, etc.
- Make sure to keep the operating temperature at 0°C to 40°C and the relative humidity at 10% to 95%.
- The installation site must be well-ventilated.
- Ensure the product is level and stable to avoid any hazardous conditions.

Precautions

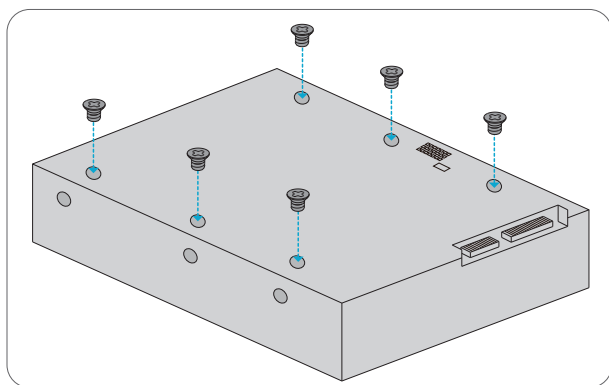
- Unless otherwise specified, do not stack devices.
- Disconnect power before you install or move the device.
- Do not disconnect the power when the device is operating or shutting down.
- Do not attempt to service the product yourself. Contact a trained professional for maintenance.

Hard Disk Installation

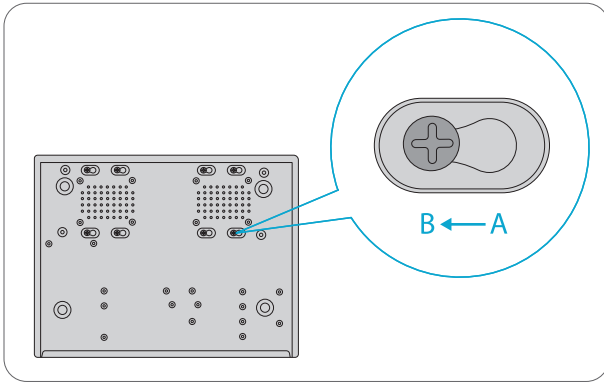




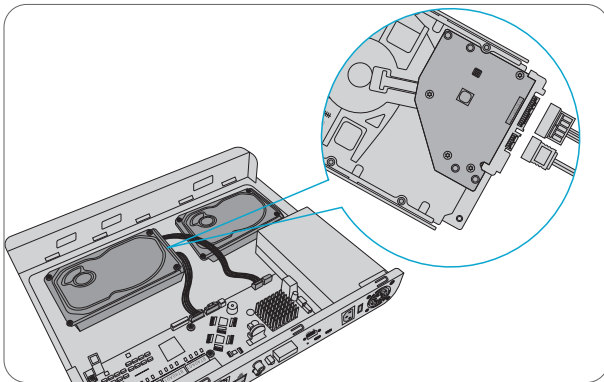
1. Remove the cover from the NVR by loosening the screws on the back and side panels.



2. Align the screws with the holes of the hard disk.



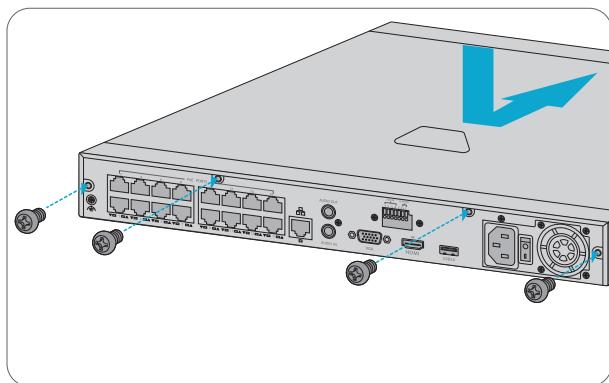
3. Secure the disk to the corresponding position in the NVR with the screws.



4. Connect the hard disk data cables and power cables.



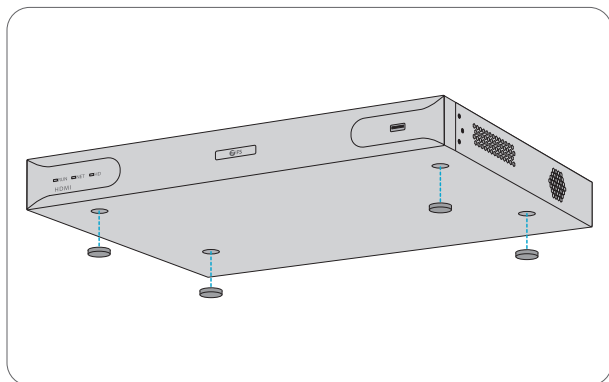
NOTE: For NVR101-8C-8P/NVR101-8C, only a data cable and a power cable are needed.



5. Put the cover back in place and tighten the screws.

Mounting the NVR

Desk Mounting

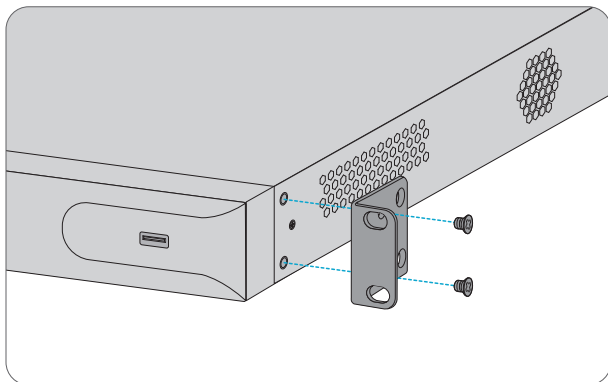


1. Attach four rubber pads to the bottom.
2. Place the NVR on a stable desk.

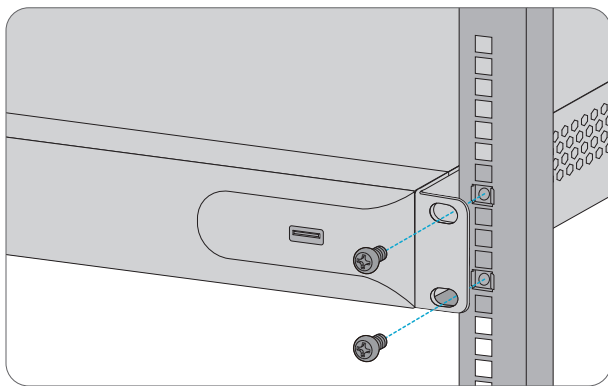


NOTE: Some of the accessories for desk and rack mounting are purchased separately.

Rack Mounting



1. Secure the mounting brackets to both sides of the NVR with M4 screws.

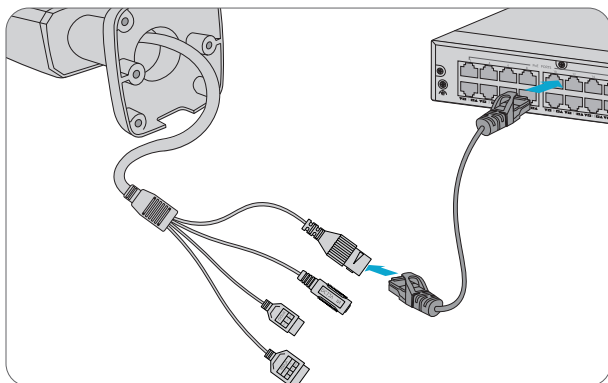


2. Attach the NVR to the rack using matched screws and cage nuts.

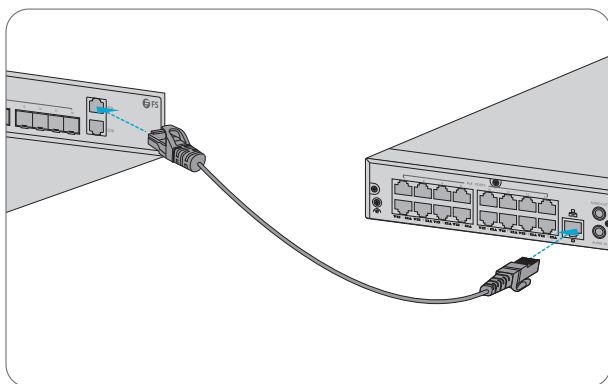
Connecting the Camera

NVR101-8C-8P/NVR102-8C-8P/NVR102-16C-16P

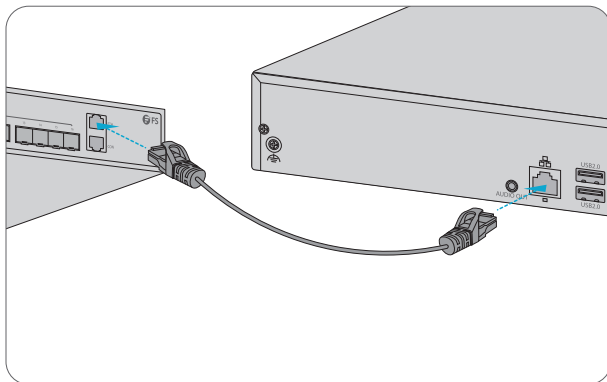
EN



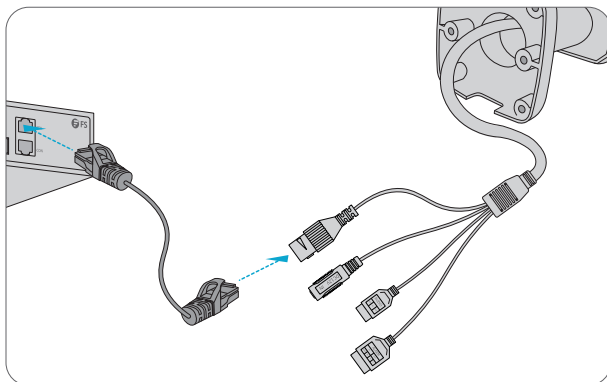
1. Connect the camera to the PoE interface of the NVR using an Ethernet cable.



2. Connect the network interface of the NVR to a switch using an Ethernet cable.

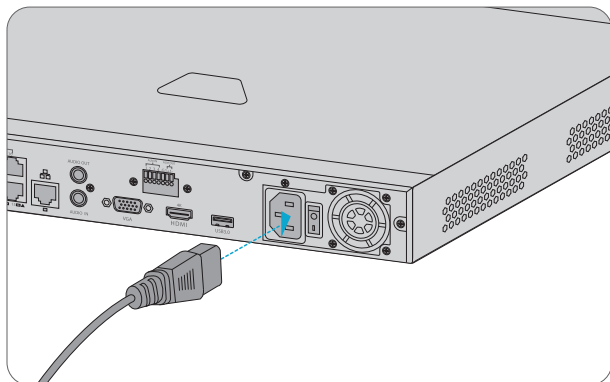


1. Connect the network interface of the NVR to a switch using an Ethernet cable.



2. Connect the camera to the switch using an Ethernet cable.

Connecting the Power



1. Plug one end of the power cord or power adapter into the NVR, and the other end into the local power source.
2. Turn on the power switch.

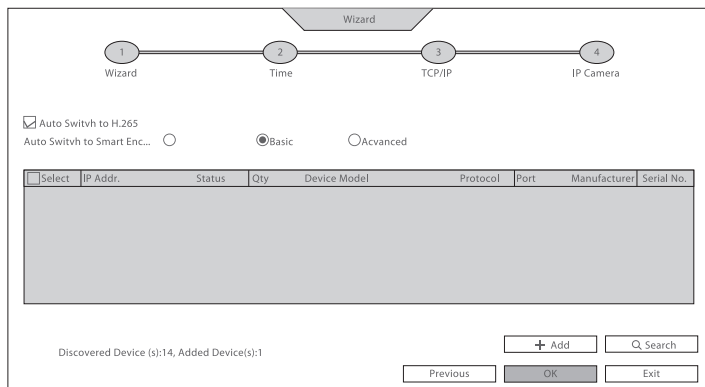


NOTE: 1. Make sure the cables are connected correctly and the device is grounded properly.
2. For NVR101-8C/NVR101-8C-8P, skip the second step.

Configuring the NVR

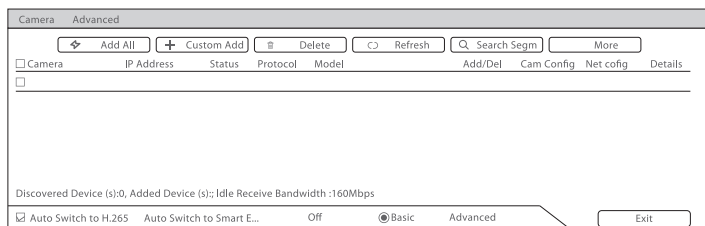
Local Operations

- Step 1: Connect the NVR to a monitor via an HDMI or VGA cable.
- Step 2: Connect the NVR to the network via an Ethernet cable.
- Step 3: To add cameras with **Quick Add**, please follow the wizard to configure the system.
- Step 4: Select the cameras to add to the discovered device list, and then click **Add**.



Step 5: To add cameras with **Custom Add**, please right click on the preview page, and click **Menu > Camera > Camera**.

Step 6: Click **Custom Add**, and enter the IP address and other required information.



Step 7: Check the camera status icon .

*If the icon lights up, it means the camera gets online successfully.

*If the status icon is grayed out, place your mouse cursor over the icon to view the cause.

NVR Login

Before you begin, check that:

- Your NVR is operating properly and connected to the network.
- The PC you are using is installed with Chrome 45 or later.

Follow these steps to log in to your NVR through the Web:

1. Open your browser, input the IP address of your NVR in the address bar and then press **Enter** to open the login page. The default IP is **192.168.1.30**.
2. Enter the default username and password (**admin/admin**) and then click **Login**.

NVR101-8C-8P

English ▼

Username

Password



NOTE: 1. DHCP is enabled by default. If a DHCP server is used in your network, your NVR may be assigned an IP address needed for the login.

2. You may need to install a plug-in at your first login. Please follow the on-screen instructions to complete the installation and then open the browser again to log in.

3. The default password is intended only for your first login. To ensure security, please change the password after your first login. You are strongly recommended to set a strong password of at least nine characters including all three elements: digits, letters and special characters.

Online Resources

- Download https://www.fs.com/products_support.html
- Help Center https://www.fs.com/service/fs_support.html
- Contact Us https://www.fs.com/contact_us.html

Product Warranty

FS ensures our customers that for any damage or faulty items due to our workmanship, we will offer a free return within 30 days from the day you receive your goods. This excludes any custom-made items or tailored solutions.



Warranty: The products enjoy a 2-year limited warranty against defects in materials or workmanship. For more details about the warranty, please check at <https://www.fs.com/policies/warranty.html>



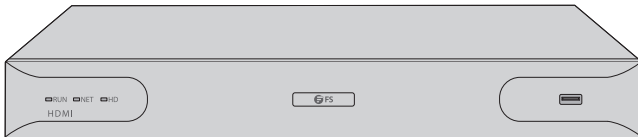
Return: If you want to return the item(s), information on how to return can be found at https://www.fs.com/policies/day_return_policy.html

Einführung

Vielen Dank, dass Sie sich für die Netzwerk-Videorekorder (NVR) entschieden haben. Diese Anleitung soll Sie mit dem Aufbau der NVR vertraut machen und beschreibt, wie Sie sie in Ihrem Netzwerk einsetzen.



NVR101-8C-8P/NVR101-8C



NVR102-9C/NVR102-8C-8P/NVR102-16C/NVR102-16C-16P

Zubehör

NVR101-8C-8P



Maus x1



Festplatten-Datenkabel x1



Festplatten-Netzkabel x1



Festplatten-Schraube x4



Netzteil x1



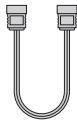
Netzkabel x1
(nicht geeignet für NVR101-8C)



HINWEIS: Dieses Netzkabel ist ein exklusives Produkt für AC-Adapter. Verwenden Sie dieses Netzkabel nicht mit anderen Geräten. Verwenden Sie dieses Netzkabel auch nicht mit anderen Netzteilen.



Maus x1



Festplatten-Datenkabel x2



Festplatten-Netzkabel x2



Festplatten-Schraube x8



Netzkabel x1



Gummipad x4



HINWEIS: Dieses Netzkabel kann nicht mit anderen Geräten verwendet werden, und andere Netzkabel sollten nicht mit diesem Gerät verwendet werden.

Hardware-Übersicht

Vorderseite

NVR101-8C-8P/NVR101-8C



NVR102-9C/NVR102-8C-8P/NVR102-16C/NVR102-16C-16P

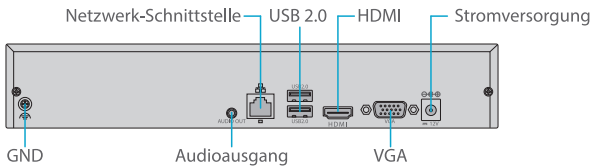


LED	Status	Beschreibung
RUN (Betrieb)	Ein	Das Gerät funktioniert normal.
	Blinkt	Das Gerät fährt hoch.
NET (Netzwerk)	Ein	Das Gerät ist mit dem Netzwerk verbunden.
HD (Festplatte)	Ein	Keine Festplatte oder die Festplatte ist fehlerhaft.
	Blinkt	Die Festplatte liest oder schreibt Daten.

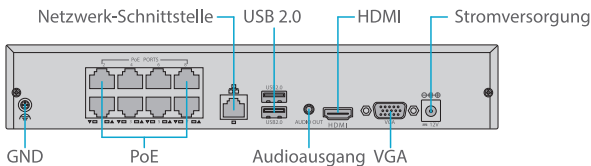
Port	Beschreibung
USB	Übertragung von Daten an und von externen Geräten zur Steuerung der Benutzerschnittstelle, zur Datensicherung oder zur Aktualisierung der Systemfirmware

Rückseite

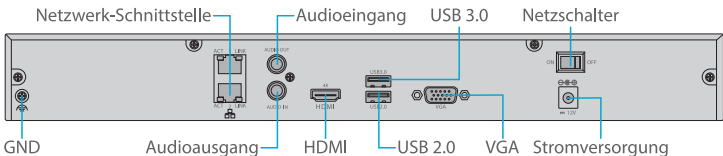
NVR101-8C

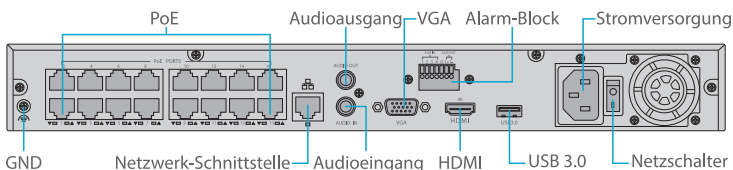
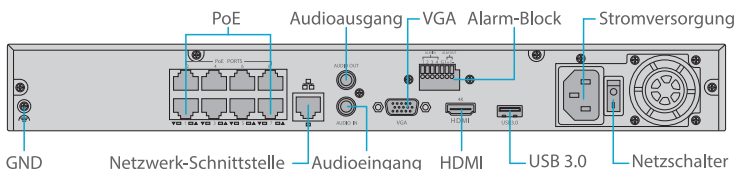


NVR101-8C-8P



NVR102-9C/NVR102-16C





Schnittstelle	Beschreibung
Audioeingang	Anschließen von Audio-fähigen Kameras oder Mikrofonen mit eigener Stromversorgung.
Audioausgang	Anschließen von externen Lautsprechern oder einem Fernseher zur Tonwiedergabe.
Netzwerk-Schnittstelle	Anschließen des Internets, um Zugang zu den Videosignalen zu ermöglichen.
USB 2.0	Übertragung von Daten an und von externen Geräten zur Steuerung der Benutzerschnittstelle, zur Datensicherung oder zur Aktualisierung der Systemfirmware.
USB 3.0	Übertragung von Daten an und von externen Geräten zur Steuerung der Benutzerschnittstelle, zur Datensicherung oder zur Aktualisierung der Systemfirmware mit einer schnelleren Übertragungsrate und besserem Strom-Management.
HDMI	Anschließen von Smart-TVs oder kompatiblen Monitoren zur Anzeige.
VGA	Anschließen von Computer-Monitoren oder Fernsehern zur Anzeige.
Alarm-Block	Anschließen von kompatiblen Alarm-Geräten.
Stromversorgung	Anschließen des Netzkabels oder Netzteils für die Stromversorgung.
PoE	Anschließen von IP-Kameras und deren Stromversorgung.
GND	Erdungspunkt

Taste	Beschreibung
Netzschalter	Stromversorgung ein/aus schalten.

Installationsvoraussetzungen

Vergewissern Sie sich vor der Installation, das Sie Folgendes haben:

- Einen Kreuzschlitzschraubendreher, ein Paar antistatische Handschuhe oder ein antistatisches Handgelenkband.
- Ein 19"-Rack in Standardgröße mit einer Mindestgröße von 1 HE.
- Ethernet-Kabel, HDMI-Kabel, VGA-Kabel.

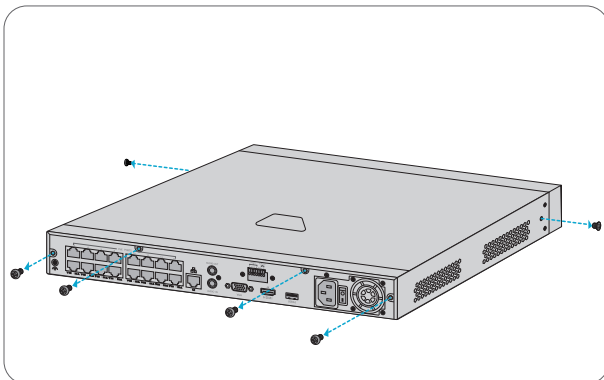
Standortumgebung

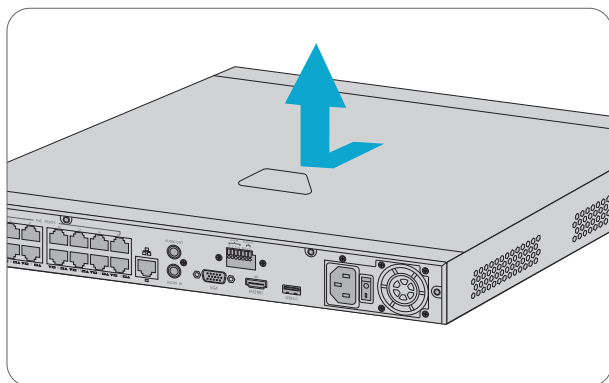
- Lagern oder verwenden Sie das Produkt in einer geeigneten Umgebung, die den Anforderungen entspricht, einschließlich, aber nicht beschränkt auf Temperatur, Feuchtigkeit, Staub, korrosive Gase, elektromagnetische Strahlung usw.
- Stellen Sie sicher, dass die Betriebstemperatur bei 0°C bis 40°C und die Luftfeuchtigkeit bei 10 % bis 95 % liegt.
- Die Betriebsumgebung muss gut belüftet sein.
- Vergewissern Sie sich, dass das Produkt eben und stabil installiert ist, um Gefahren zu vermeiden.

Vorsichtsmaßnahmen

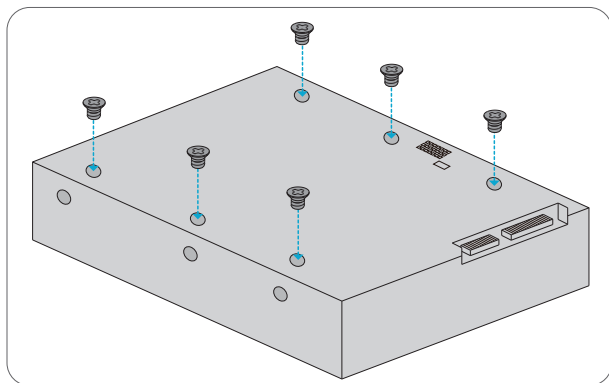
- Sofern nicht anders angegeben, dürfen die Geräte nicht gestapelt werden.
- Trennen Sie das Gerät von der Stromversorgung, bevor Sie das Gerät installieren oder bewegen.
- Trennen Sie das Gerät nicht von der Stromversorgung, wenn es in Betrieb ist oder heruntergefahren wird.
- Versuchen Sie nicht, das Gerät selbst zu warten. Wenden Sie sich für Wartungen an eine qualifizierte Fachkraft.

Installieren der Fesplatte

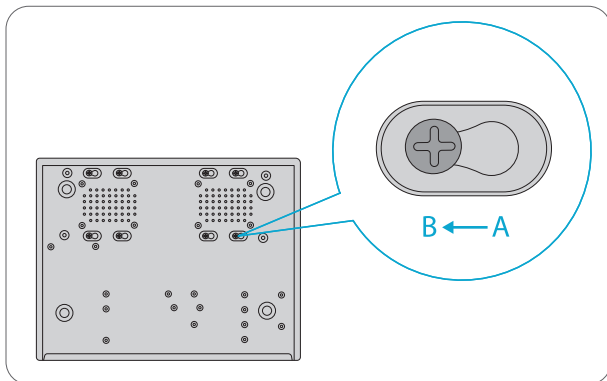




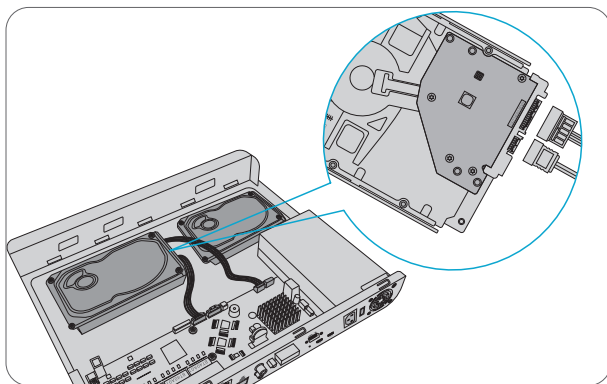
1. Entfernen Sie die Abdeckung des NVR, indem Sie die Schrauben an der Rückseite und Seite lösen.



2. Richten Sie die Schrauben an den Löchern der Festplatte aus.



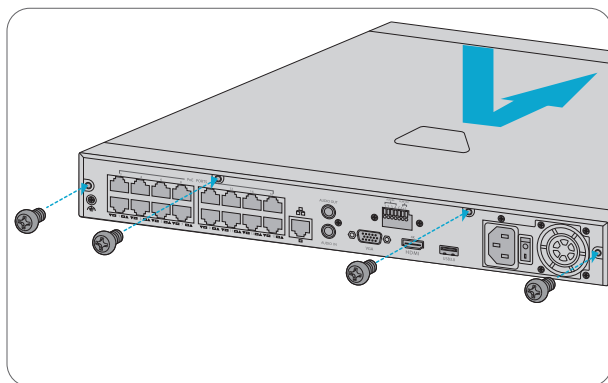
3. Befestigen Sie die Festplatte mit den Schrauben an der entsprechenden Position im NVR.



4. Schließen Sie die Festplatten-Datenkabel und Netzkabel an.



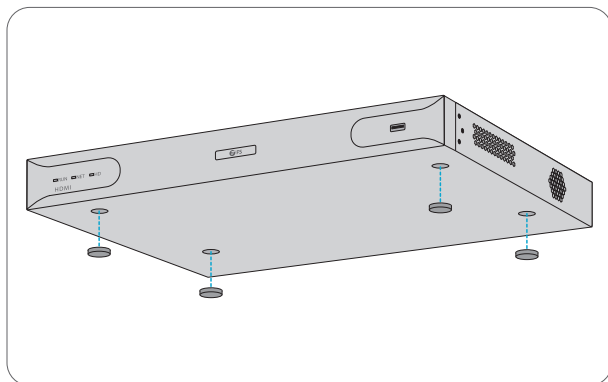
HINWEIS: Für den NVR101-8C-8P/NVR101-8C werden nur ein Datenkabel und ein Netzkabel benötigt.



5. Bringen Sie die Abdeckung wieder an und ziehen Sie die Schrauben fest.

Montage des NVR

Tischmontage

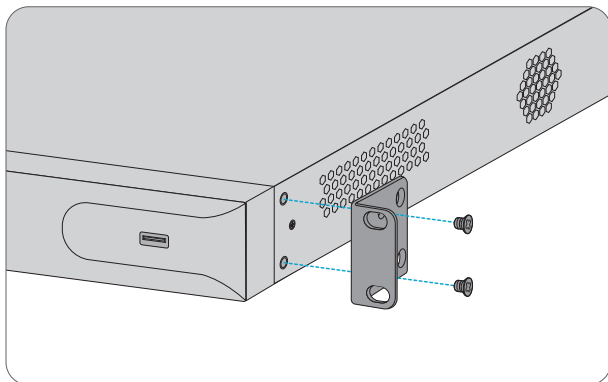


1. Bringen Sie vier Gummipads an der Unterseite an.
2. Stellen Sie den NVR auf einen stabilen Tisch.

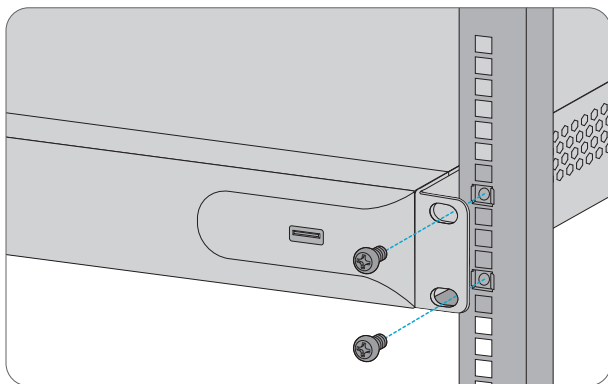


HINWEIS: Manche Zubehörteile für die Tisch- und Rack-Montage müssen separat erworben werden.

Rack-Montage



1. Befestigen Sie die Montagehalterungen mit M4-Schrauben an beiden Seiten des NVR.

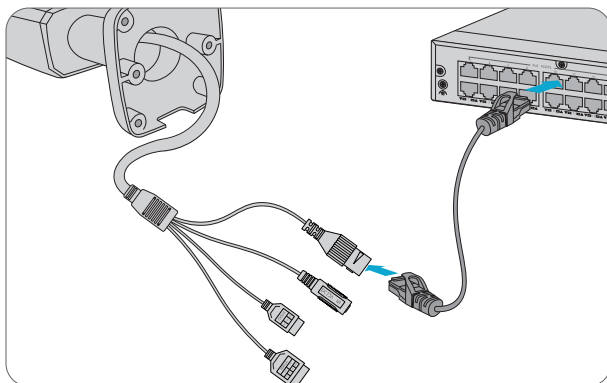


2. Befestigen Sie den NVR mit passenden Schrauben und Käfigmuttern am Rack.

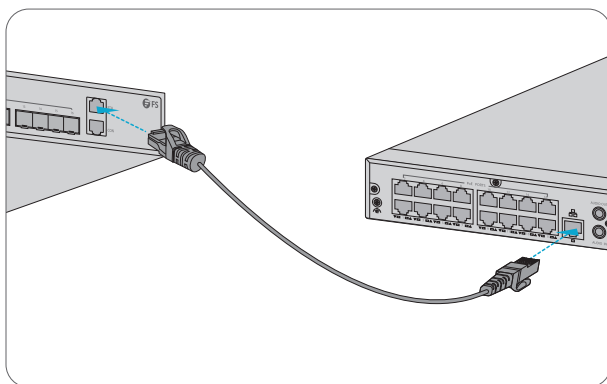
Anschließen der Kamera

NVR101-8C-8P/NVR102-8C-8P/NVR102-16C-16P

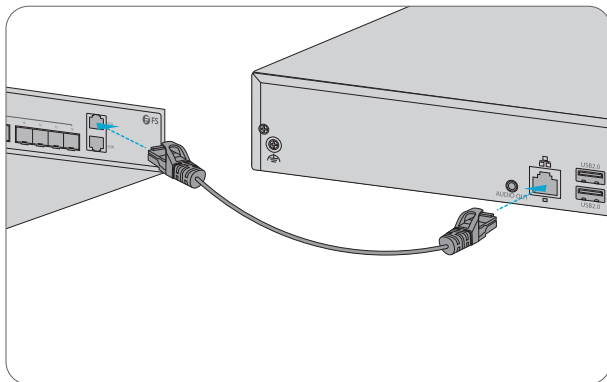
DE



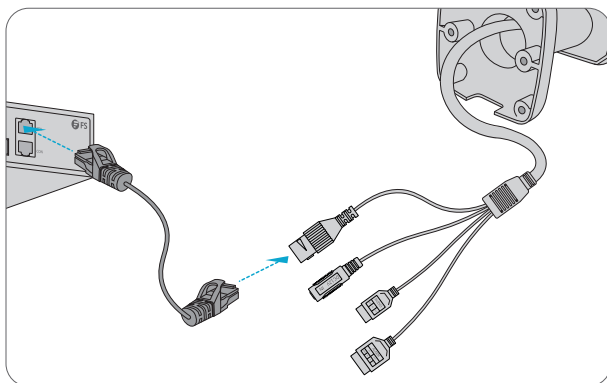
1. Schließen Sie die Kamera mit einem Ethernet-Kabel an die PoE-Schnittstelle des NVR an.



2. Schließen Sie die Netzwerkschnittstelle des NVR mit einem Ethernet-Kabel an einen Switch an.

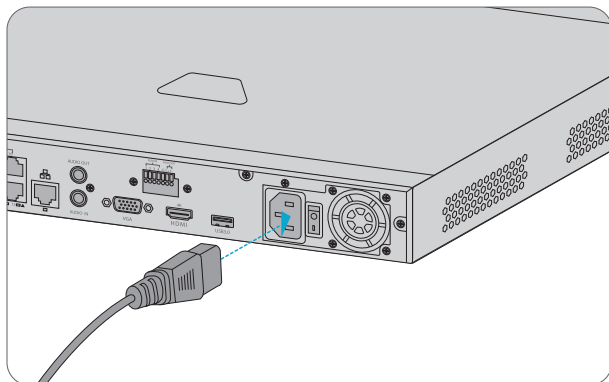


1. Schließen Sie die Netzwerkschnittstelle des NVR mit einem Ethernet-Kabel an einen Switch an.



2. Schließen Sie die Kamera mit einem Ethernet-Kabel an den Switch an.

Anschließen der Stromversorgung



1. Schließen Sie ein Ende des Netzkabels an den NVR und das andere Ende an die lokale Stromquelle an.
2. Schalten Sie den Netzschalter ein.



HINWEIS: 1. Vergewissern Sie sich, dass die Kabel richtig angeschlossen sind und das Gerät korrekt geerdet ist.

2. Überspringen Sie den zweiten Schritt bei den Modellen NVR101-8C/NVR101-8C-8P.

Konfigurieren des NVR

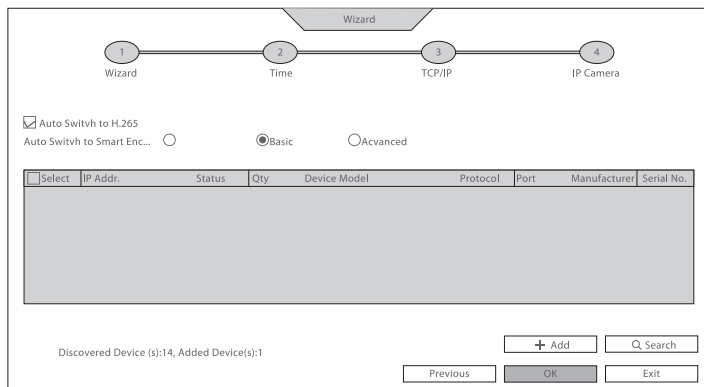
Lokaler Betrieb

Schritt 1: Schließen Sie den NVR über ein HDMI- oder VGA-Kabel an den Monitor an.

Schritt 2: Verbinden Sie den NVR über ein Ethernet-Kabel mit dem Netzwerk.

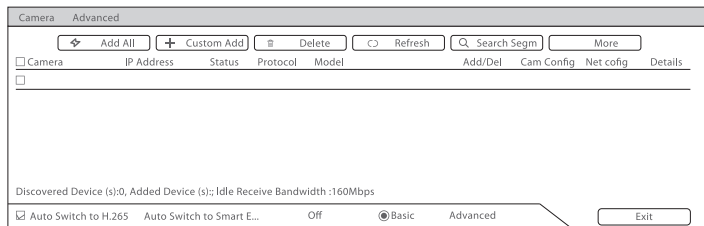
Schritt 3: Um Kameras mit **Quick Add** hinzuzufügen, folgen Sie bitte dem Assistenten zur Konfiguration des Systems.

Schritt 4: Wählen Sie die hinzuzufügenden Kameras in der Liste der erkannten Geräte aus, und klicken Sie dann auf **Add**.



Schritt 5: Um Kameras mit **Custom Add** hinzuzufügen, klicken Sie bitte mit der rechten Maustaste auf die Vorschauseite und dann auf **Menu > Camera > Camera**.

Schritt 6: Klicken Sie auf **Custom Add**, und geben Sie die IP-Adresse und andere erforderliche Informationen ein.



Schritt 7: Überprüfen Sie den Kamerastatus .

*Wenn das Symbol leuchtet, bedeutet dies, dass die Kamera erfolgreich online ist.

*Wenn das Statussymbol ausgegraut ist, bewegen Sie den Mauszeiger über das Symbol, um die Ursache des Fehlers zu sehen.

NVR Login

Bevor Sie beginnen, überprüfen Sie, ob:

- Ihr NVR ordnungsgemäß funktioniert und mit dem Netzwerk verbunden ist.
- Auf dem von Ihnen verwendeten PC Chrome 45 oder höher installiert ist.

Führen Sie die folgenden Schritte aus, um sich über das Internet bei Ihrem NVR anzumelden:

1. Öffnen Sie Ihren Browser, geben Sie die IP-Adresse Ihres NVR in die Adresszeile ein und drücken Sie dann die **Eingabetaste**, um die Anmeldeseite zu öffnen. Die Standard-IP lautet **192.168.1.30**.
2. Geben Sie den Standard-Benutzernamen und das Standard-Passwort (**admin/admin**) ein und klicken Sie dann auf **Login**.

NVR101-8C-8P

English

Username: Admin

Password: *****

Login Reset



HINWEIS: 1. DHCP ist standardmäßig aktiviert. Wenn in Ihrem Netzwerk ein DHCP-Server verwendet wird, wird Ihrem NVR möglicherweise eine für die Anmeldung benötigte IP-Adresse zugewiesen.

2. Möglicherweise müssen Sie bei der ersten Anmeldung ein Plugin installieren. Bitte folgen Sie den Anweisungen auf dem Bildschirm, um die Installation abzuschließen. Öffnen Sie dann den Browser erneut, um sich anzumelden.

3. Das standardmäßige Passwort ist nur für Ihre erste Anmeldung gedacht. Um die Sicherheit zu gewährleisten, ändern Sie bitte das Passwort nach der ersten Anmeldung. Es wird ausdrücklich empfohlen, ein sicheres Passwort mit mindestens neun Zeichen festzulegen, das alle drei Elemente enthält: Ziffern, Buchstaben und Sonderzeichen.

Online Ressourcen

- Download https://www.fs.com/de/products_support.html
- Hilfecenter https://www.fs.com/de/service/fs_support.html
- Kontakt https://www.fs.com/de/contact_us.html

Produktgarantie

FS garantiert seinen Kunden, dass wir im Falle von Schäden oder fehlerhaften Artikeln, die auf unsere Verarbeitung zurückzuführen sind, eine kostenlose Rückgabe innerhalb von 30 Tagen nach Erhalt der Ware anbieten. Dies gilt nicht für Sonderanfertigungen oder maßgeschneiderte Lösungen.



Garantie: Für das Produkt gilt eine beschränkte Garantie von 2 Jahren auf Material- und Verarbeitungsfehler. Weitere Einzelheiten zur Garantie finden Sie unter <https://www.fs.com/de/policies/warranty.html>



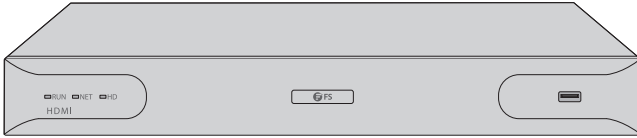
Rückgabe: Wenn Sie den/die Artikel zurückgeben möchten, finden Sie Informationen zum Rückgabeverfahren unter https://www.fs.com/de/policies/day_return_policy.html

Introduction

Nous vous remercions d'avoir choisi les Enregistreurs Vidéo sur Réseau (NVR). Ce guide est conçu pour vous permettre de vous familiariser avec la configuration des NVR et vous expliquer comment procéder à leur déploiement.



NVR101-8C-8P/NVR101-8C



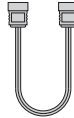
NVR102-9C/NVR102-8C-8P/NVR102-16C/NVR102-16C-16P

Accessoires

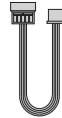
NVR101-8C-8P



Souris x1



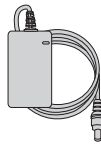
Câble de Transmission
du Disque Dur x1



Câble d'Alimentation
du Disque Dur x1



Vis pour Disque Dur x4



Adaptateur d'Alimentation x1



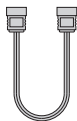
Câble d'Alimentation x1
(Pas pour NVR101-8C)



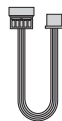
NOTE: Ce cordon d'alimentation est un produit exclusif pour les adaptateurs AC. N'utilisez pas ce cordon d'alimentation avec d'autres appareils. N'utilisez pas non plus ce cordon d'alimentation avec d'autres adaptateurs AC.



Souris x1



Câble de Transmission
du Disque Dur x2



Câble d'Alimentation
du Disque Dur x2



Vis pour Disque Dur x8



Câble d'Alimentation x1



Pad en Caoutchouc x4



NOTE: Ce cordon d'alimentation ne peut pas être utilisé avec d'autres appareils, et les autres cordons d'alimentation ne doivent pas être utilisés avec cet appareil.

Aperçu du Matériel

Panneau Frontal

NVR101-8C-8P/NVR101-8C



NVR102-9C/NVR102-8C-8P/NVR102-16C/NVR102-16C-16P

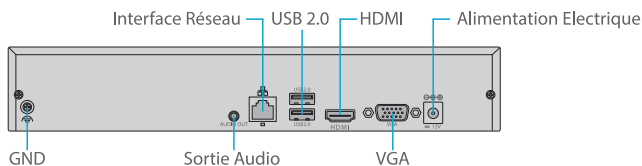


LED	Statut	Description
RUN (Operation)	Allumé	L'appareil fonctionne normalement.
	Clignotant	L'appareil est en cours de démarrage.
NET (Network)	Allumé	L'appareil est connecté au réseau.
HD (Hard Disk)	Allumé	Aucun disque installé ou le disque ne fonctionne pas correctement.
	Clignotant	Le disque est en cours de transfert de données.

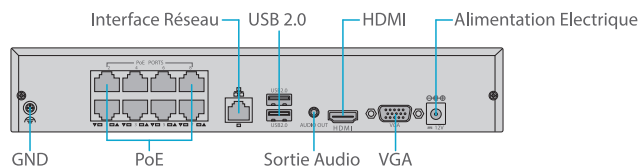
Port	Description
USB	Pour la transmission de données vers et depuis des dispositifs externes pour le contrôle de l'interface utilisateur, la sauvegarde ou les mises à jour du micrologiciel du système.

Panneau Arrière

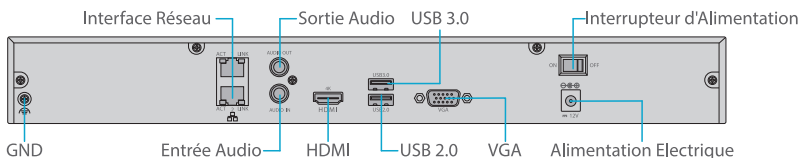
NVR101-8C

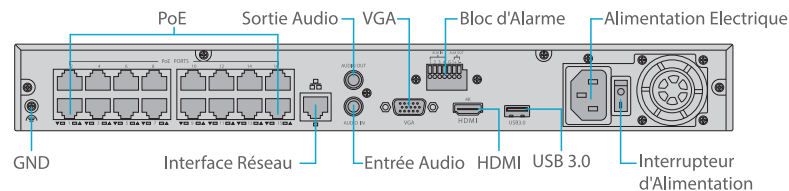
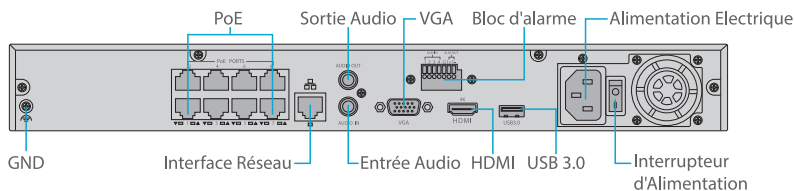


NVR101-8C-8P



NVR102-9C/NVR102-16C





Interfaces	Description
Audio In	Connexion pour caméras ou microphones auto-alimentés.
Audio Out	Connexion pour haut-parleurs externes ou écran pour la diffusion du son.
Network Interface	Connexion à Internet et accès aux signaux vidéo.
USB 2.0	Transmission de données vers et depuis des dispositifs externes pour le contrôle de l'interface utilisateur, la sauvegarde ou les mises à jour du micrologiciel du système.
USB 3.0	Transmettez des données pour le contrôle de l'interface utilisateur, la sauvegarde ou les mises à niveau du micrologiciel du système avec un taux de transfert plus rapide et une meilleure gestion de l'énergie.
HDMI	Connexion pour écran intelligents ou moniteurs compatibles.
VGA	Connexion pour écran ou moniteurs compatibles.
Alarm Block	Connexion pour dispositif d'alarme compatible.
Power Supply	Connexion pour extrémité mâle d'un adaptateur ou câble d'alimentation
PoE	Connexion réseau et alimentation pour caméras IP
GND	Point de mise à la terre

Bouton	Description
Interrupteur d'Alimentation	Allumer/éteindre l'appareil.

Exigences d'Installation

Avant de procéder à l'installation, assurez-vous que vous disposez des éléments suivants

- Tournevis philips, gants ou bracelets antistatiques.
- Rack de taille standard, de 19 pouces de large, avec une hauteur minimale de 1U disponible.
- Câbles Ethernet, câble HDMI et câble VGA.

FR

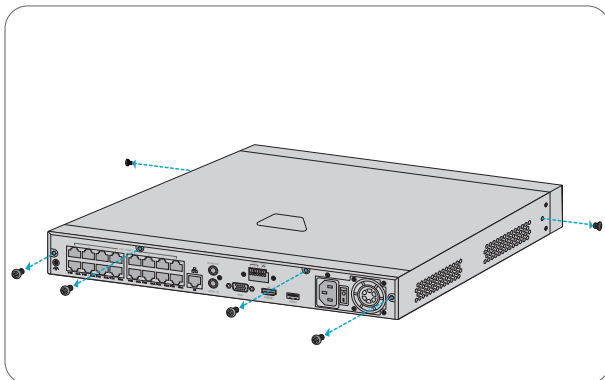
Site de l'Installation

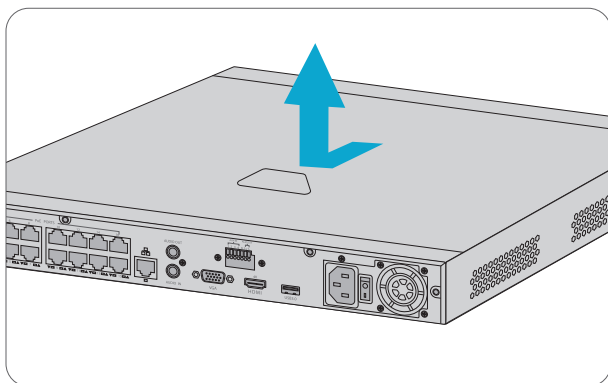
- Stockez ou utilisez le produit dans un environnement approprié qui répond aux exigences, y compris et sans s'y limiter, la température, l'humidité, la poussière, les gaz corrosifs, les radiations électromagnétiques, etc.
- Veillez à maintenir la température de fonctionnement entre 0°C et 40°C et l'humidité relative entre 10% et 95%.
- Le site d'installation doit être bien ventilé.
- Assurez-vous que le produit est à niveau et stable pour éviter tout risque.

Précautions à Prendre

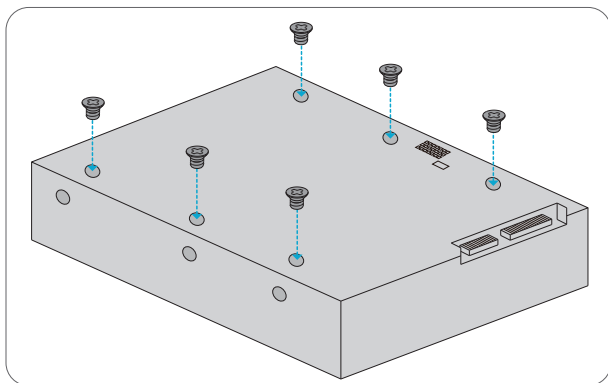
- Sauf indication contraire, ne pas placer les appareils les uns sur les autres.
- Débranchez l'alimentation avant d'installer ou de déplacer le dispositif.
- Ne débranchez pas l'alimentation lorsque l'appareil fonctionne ou est en cours d'arrêt.
- N'essayez pas de réparer le produit vous-même. Contactez un professionnel qualifié pour la maintenance.

Installation du Disque Dur

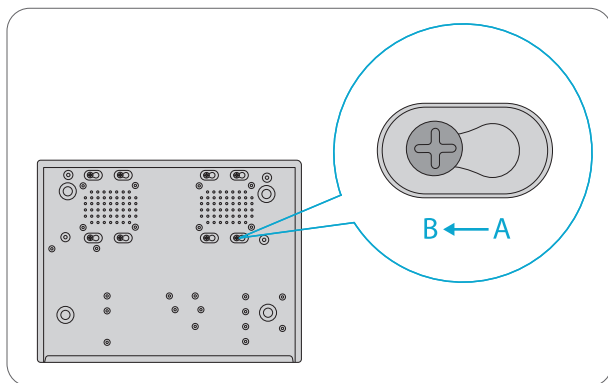




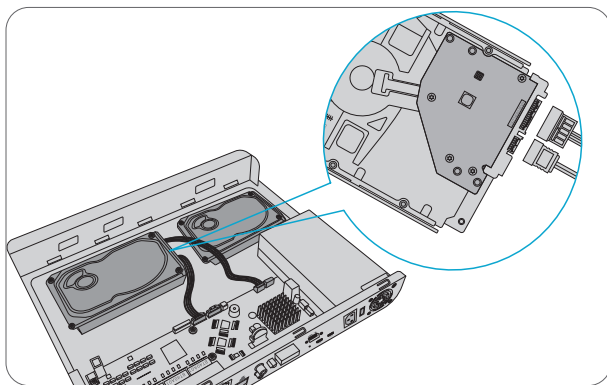
1. Retirez le couvercle du NVR en desserrant les vis des panneaux arrière et latéraux.



2. Alignez les vis avec les trous du disque dur.



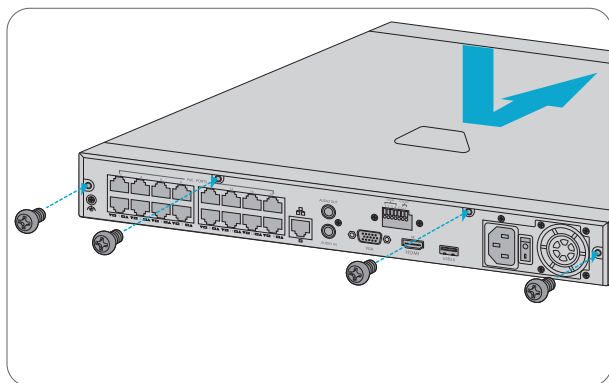
3. Fixez le disque dur à l'aide des vis à l'emplacement correspondant dans le NVR.



4. Connectez les câbles de transmission du disque dur et les câbles d'alimentation.



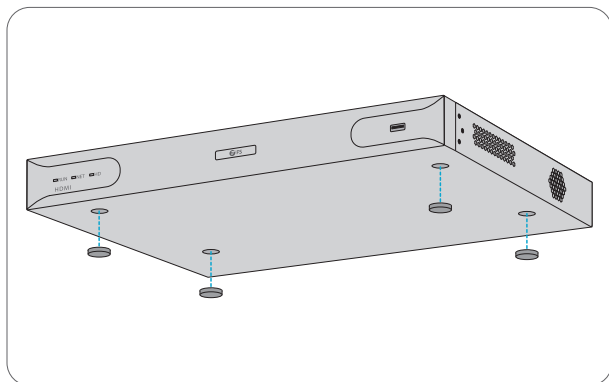
NOTE : Pour le NVR101-8C-8P/NVR101-8C, seuls un câble de transmission et un câble d'alimentation sont nécessaires.



5. Remettez le couvercle en place et serrez les vis.

Installation du NVR

Installation sur Support ou Bureau



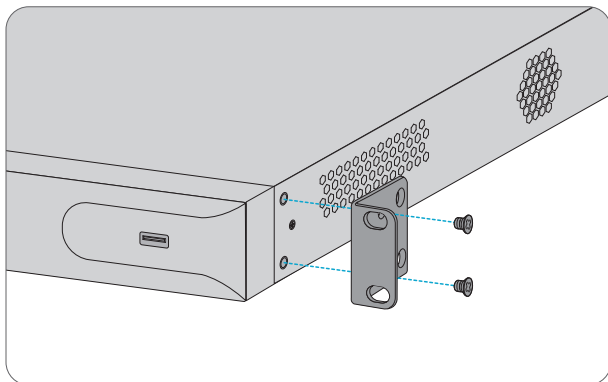
1. Fixez quatre pads en caoutchouc à la base.
2. Placez le NVR sur une surface stable.



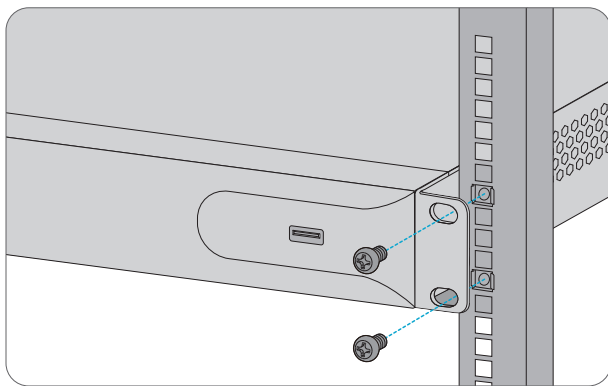
NOTE : Certains des accessoires pour l'installation sur bureau ou en rack sont achetés séparément.

Installation en Rack

FR



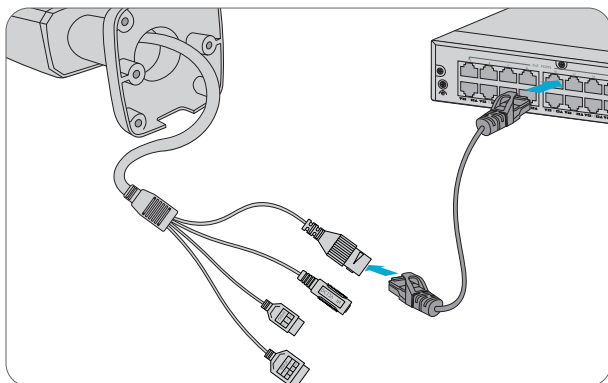
1. Fixez les supports de montage sur les deux côtés du NVR avec des vis M4.



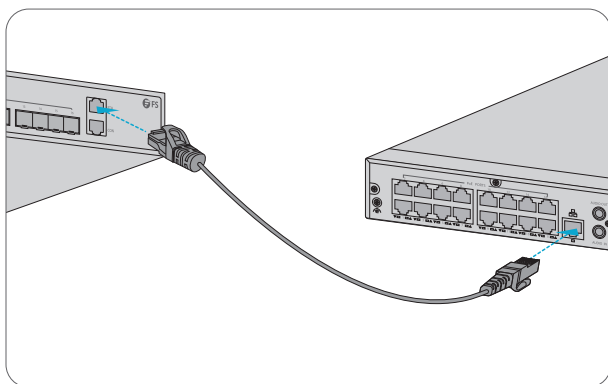
2. Fixez le NVR au rack à l'aide de vis et d'écrous à cage assortis.

Connexion de la Caméra

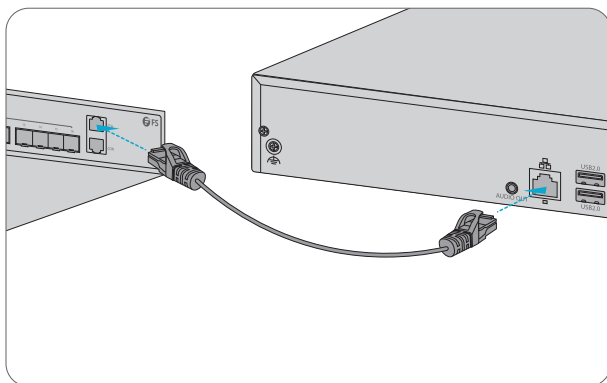
NVR101-8C-8P/NVR102-8C-8P/NVR102-16C-16P



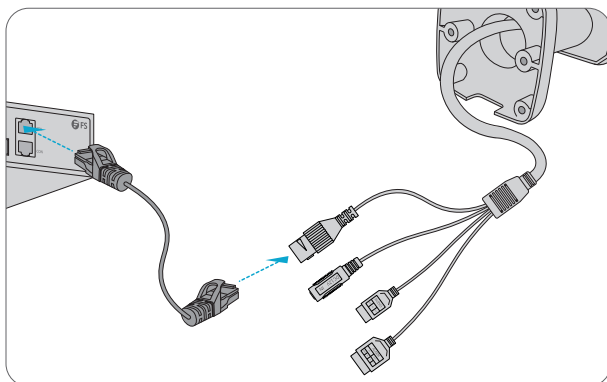
1. Connectez la caméra à l'interface PoE du NVR à l'aide d'un câble Ethernet.



2. Connectez l'interface réseau du NVR à un commutateur à l'aide d'un câble Ethernet.

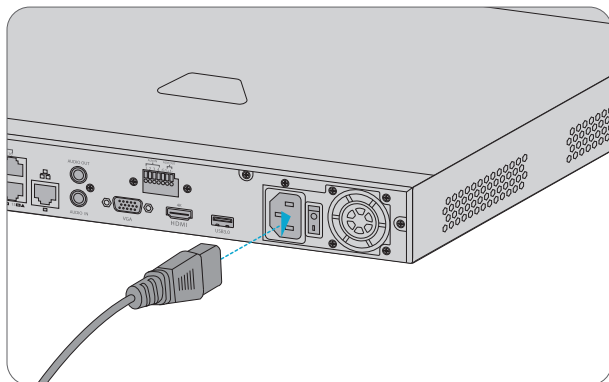


1. Connectez l'interface réseau du NVR à un commutateur à l'aide d'un câble Ethernet.



2. Connectez la caméra au switch à l'aide d'un câble Ethernet.

Connexion de l'Alimentation



1. Branchez une extrémité du câble ou de l'adaptateur d'alimentation au NVR, et l'autre extrémité à la source d'alimentation locale.
2. Activez l'interrupteur d'alimentation.



NOTE : 1. Assurez-vous que les câbles sont correctement branchés et que l'appareil est correctement mis à la terre.

2. Pour le NVR101-8C/NVR101-8C-8P, ignorez la deuxième étape.

Configuration du NVR

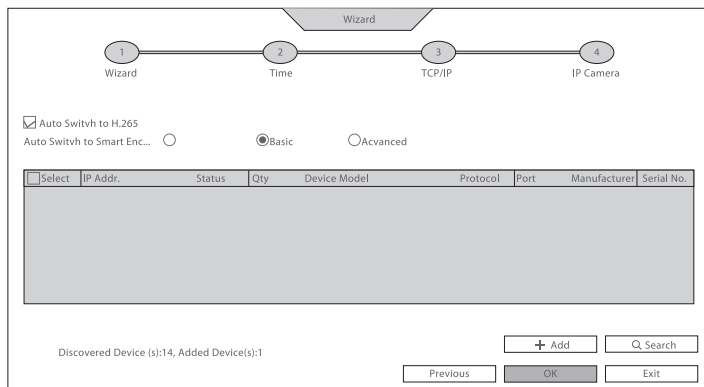
Opérations Locales

Étape 1 : Connectez le NVR à un moniteur via un câble HDMI ou VGA.

Étape 2 : Connectez le NVR au réseau via un câble Ethernet.

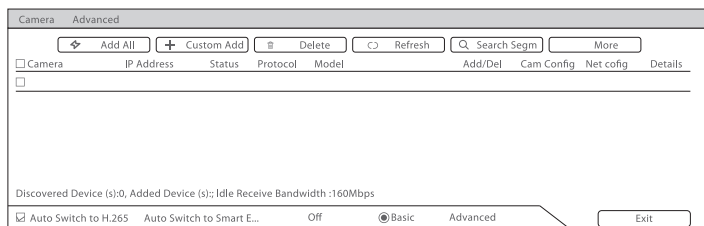
Étape 3 : Pour ajouter des caméras avec **Quick Add**, veuillez suivre l'assistant pour configurer le système.


Étape 4 : Sélectionnez les caméras à ajouter dans la liste des périphériques découverts, puis cliquez sur **Add**.



Étape 5 : Pour ajouter des caméras avec **Custom Add**, veuillez faire un clic droit sur la page d'aperçu, et cliquez sur **Menu > Camera > Camera**.

Étape 6 : Cliquez sur **Custom Add**, et entrez l'adresse IP et les autres informations requises.



Étape 7 : Vérifiez l'icône d'état de la caméra .

*Si l'icône s'allume, cela signifie que la caméra est opérationnelle.

*Si l'icône d'état est grisée, placez le curseur de votre souris sur l'icône pour déterminer la cause.

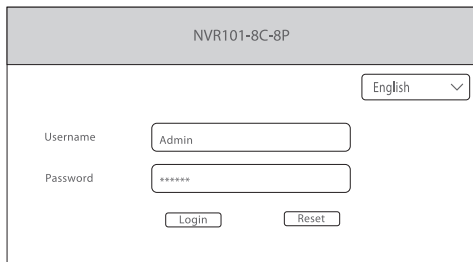
Connexion NVR

Avant de commencer, vérifiez que :

- Votre NVR fonctionne correctement et est connecté au réseau.
- Le PC que vous utilisez est équipé de Chrome 45 ou d'une version ultérieure.

Suivez ces étapes pour vous connecter à votre NVR via le Web :

1. Ouvrez votre navigateur, saisissez l'adresse IP de votre NVR dans la barre d'adresse, puis appuyez sur **Enter** pour ouvrir la page de connexion. L'adresse IP par défaut est **192.168.1.30**.
2. Saisissez le nom d'utilisateur et le mot de passe par défaut (**admin/admin**), puis cliquez sur **Login**.



NVR101-8C-8P

English

Username: Admin

Password: *****

Login Reset



- NOTE :** 1. DHCP est activé par défaut. Si un serveur DHCP est utilisé dans votre réseau, une adresse IP sera peut-être attribuée à votre NVR pour la connexion.
2. Vous devrez peut-être installer un plug-in lors de votre première connexion. Veuillez suivre les instructions à l'écran pour terminer l'installation, puis ouvrez à nouveau le navigateur pour vous connecter.
3. Le mot de passe par défaut est destiné uniquement à votre première connexion. Pour garantir la sécurité, veuillez changer le mot de passe après votre première connexion. Il est fortement recommandé de définir un mot de passe fort d'au moins neuf caractères comprenant les trois éléments : chiffres, lettres et caractères spéciaux.

Information en Ligne

- Téléchargez https://www.fs.com/fr/products_support.html
- Centre d'assistance https://www.fs.com/fr/service/fs_support.html
- Contactez-nous https://www.fs.com/fr/contact_us.html

FR

Garantie du Produit

FS garantit à ses clients que tout article endommagé ou défectueux dû à sa fabrication pourra être retourné gratuitement dans un délai de 30 jours à compter de la date de réception de la marchandise. Ceci exclut les articles faits sur mesure ou les solutions personnalisées.



Garantie : Les produits bénéficient d'une garantie limitée de 2 ans contre les défauts matériels ou de fabrication. Pour plus de détails sur la garantie, veuillez consulter la page suivante

<https://www.fs.com/fr/policies/warranty.html>



Retour : Si vous souhaitez retourner un ou plusieurs articles, vous trouverez des informations sur les modalités de retour à la page suivante

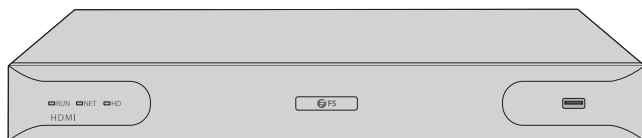
https://www.fs.com/fr/policies/day_return_policy.html

イントロダクション

ネットワークビデオレコーダー (NVR) をお選びいただき、ありがとうございます。本書は、NVRの構造を理解し、ネットワークに導入する方法を説明するためのものです。



NVR101-8C-8P/NVR101-8C



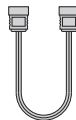
NVR102-9C/NVR102-8C-8P/NVR102-16C/NVR102-16C-16P

アクセサリ

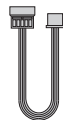
NVR101-8C-8P



マウスx1



ハードディスクケーブルx1



ハードディスクケーブルx1



ハードディスクネジx4



電源アダプタx1



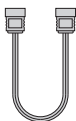
電源ケーブル x1
(NVR101-8Cは対象外)



注: この電源コードは、ACアダプタ専用です。この電源コードは、他の機器には使用しないでください。また、この電源コードを他のACアダプタに使用しないでください。



マウスx1



ハードディスクケーブルx2



ハードディスクケーブルx2



ハードディスクネジx8



電源コードx1



ラバーパッドx4



注: この電源コードは他の機器には使用できません。また、他の電源コードはこの機器に使用しないでください。

ハードウェアの概要

フロントパネル

NVR101-8C-8P/NVR101-8C



NVR102-9C/NVR102-8C-8P/NVR102-16C/NVR102-16C-16P

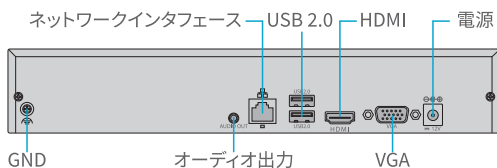


LED	状態	説明
RUN(動作)	オン	機器は正常です。
	点滅	機器が起動しています。
NET(ネットワーク)	オン	機器がネットワークに接続されています。
HD(ハードディスク)	オン	ディスクがない、またはディスクが異常です。
	点滅	ディスクがデータの読み取りまたは書き込みを行っています。

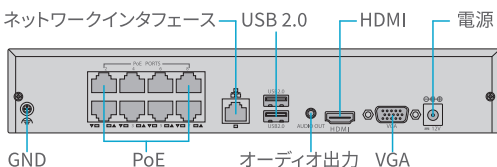
ポート	説明
USB	ユーザーインターフェース制御、バックアップ、システムファームウェアアップグレードのための外部機器とのデータ転送

バックパネル

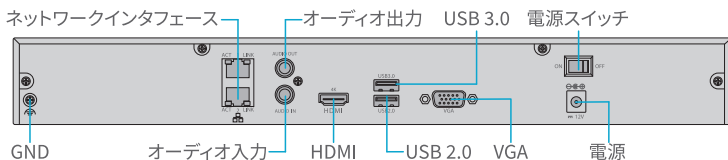
NVR101-8C

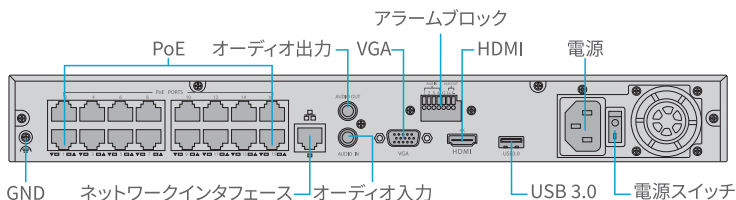
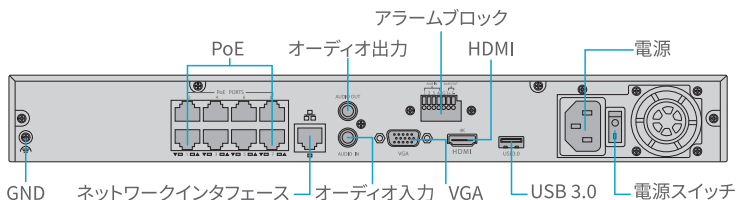


NVR101-8C-8P



NVR102-9C/NVR102-16C





インターフェース	説明
オーディオ入力	オーディオ対応カメラやセルフパワーマイクに接続可能
オーディオ出力	外部スピーカーやテレビに接続して音声再生が可能
ネットワークインターフェース	インターネットに接続し、ビデオ信号のアクセスを許可する
USB 2.0	ユーザーインターフェース制御、バックアップ、システムファームウェアアップグレードのための外部機器とのデータ転送
USB 3.0	ユーザーインターフェース制御、バックアップ、システムファームウェアアップグレードのためのデータ転送を、より高速な転送レートと優れた電力管理で行うことができます。
HDMI	スマートテレビまたは適合するモニターに接続して視聴可能
VGA	コンピュータのモニターやテレビに接続して視聴可能
アラートブロック	適合するアラーム機器と接続可能
電源	電源アダプタや電源コードのオス側を接続し、電源を供給する
PoE	IPカメラに接続し、電源を供給
GND	アースポイント

ボタン	説明
電源スイッチ	電源のオン/オフを切り替えます。

設置条件

取り付けを始める前に、以下の条件を満たしていることを確認してください。

- プラスドライバー、静電防止用手袋またはリストストラップ。
- 標準サイズの19インチ幅のラックで、最低1Uの高さが利用可能なもの。
- イーサネットケーブル、HDMIケーブル、VGAケーブル。

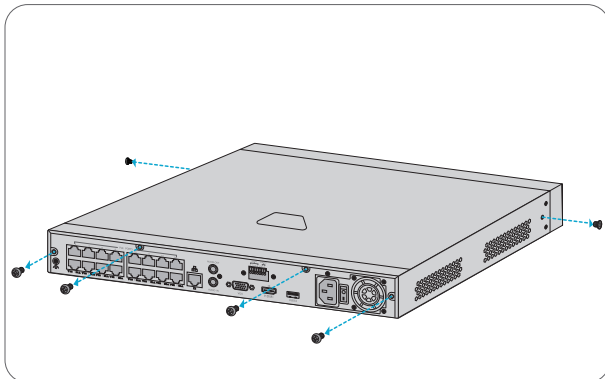
サイト環境

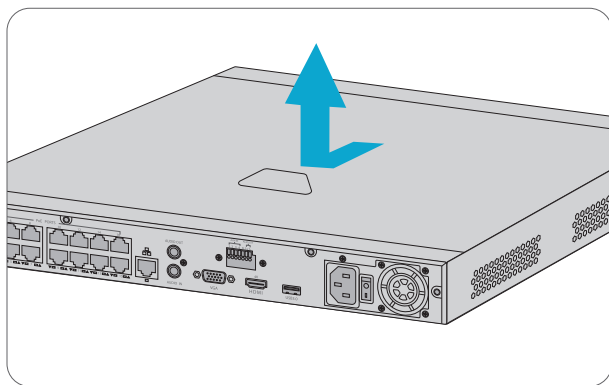
- 温度、湿度、塵埃、腐食性ガス、電磁波など、条件を満たした適切な環境で製品を保管または使用してください。
- 動作温度は0°C ~ 40°C、相対湿度は10% ~ 95%に保つようにしてください。
- 設置場所は十分な換気が必要です。
- 危険な状態を避けるため、製品が水平で安定した状態であることを確認してください。

注意事項

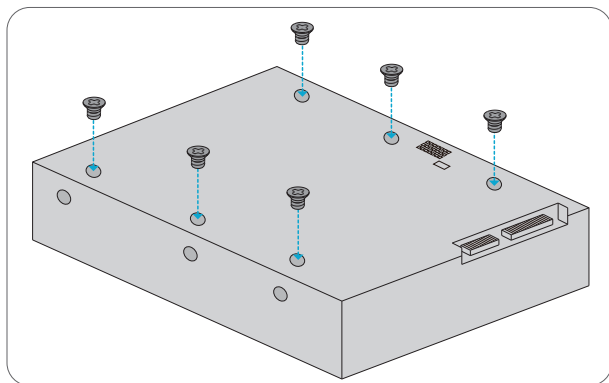
- 特に指定のない限り、機器を積み重ねないでください。
- 機器を設置または移動する前に、電源を切断してください。
- 機器が動作中またはシャットダウンしているときは、電源を切らないでください。
- 本製品をご自身で修理しようとししないでください。メンテナンスは、訓練を受けた専門家に依頼してください。

ハードディスクの取り付け

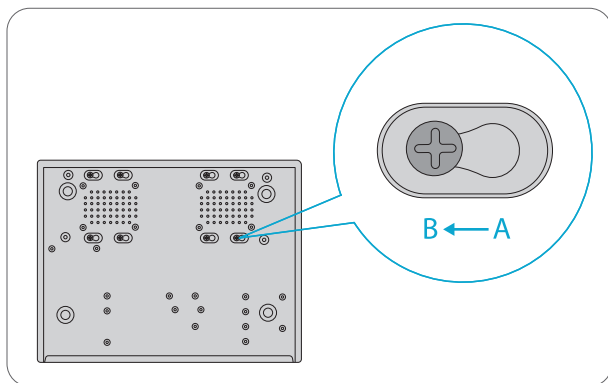




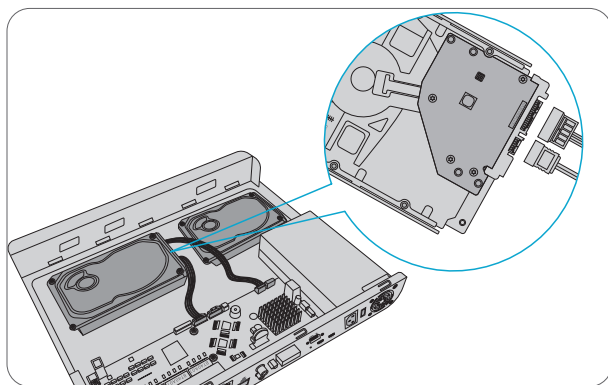
1. バックパネルとサイドパネルのネジを緩めて、NVRからカバーを取り外します。



2. ネジとハードディスクの穴の位置を合わせます。



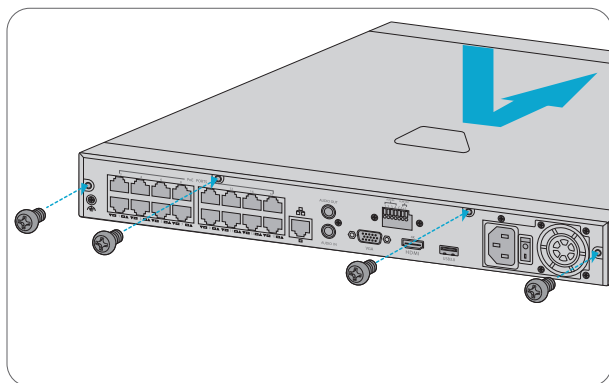
3. ディスクをNVRの対応する位置にネジで固定します。



4. ハードディスクのデータケーブルと電源ケーブルを接続します。



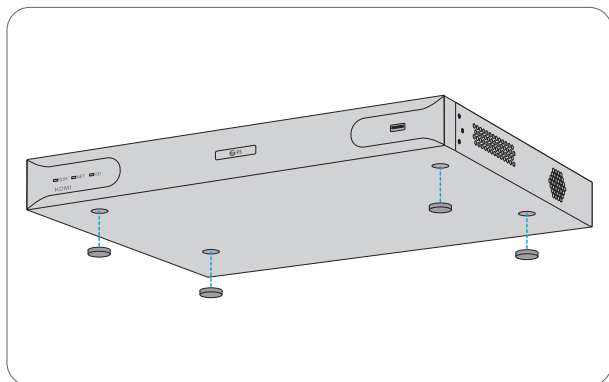
注: NVR101-8C-8P/NVR101-8Cの場合、データケーブルと電源ケーブルのみ必要です。



5. カバーを元の位置に戻し、ネジを締めます。

NVRのマウント

デスクマウント

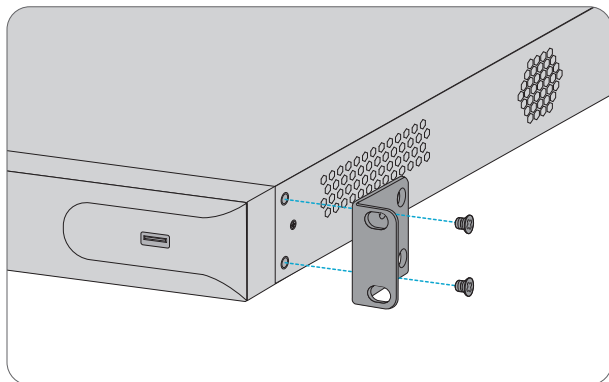


1. 底面に4つのラバーパッドを貼り付けます。
2. NVRを安定した机の上に置きます。

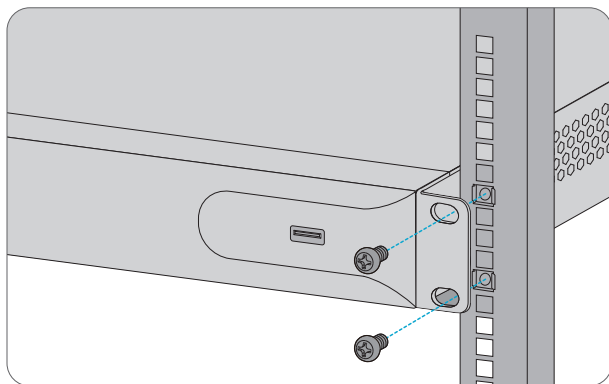


注: デスクおよびラックマウント用のアクセサリーの一部は別途購入が必要です

ラックマウント



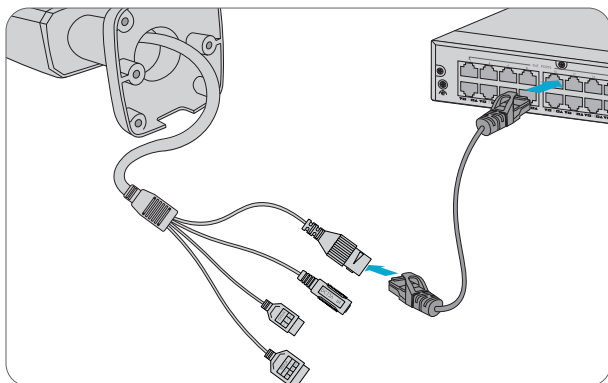
1. NVRの両側面に取り付けブラケットをM4ネジで固定します。



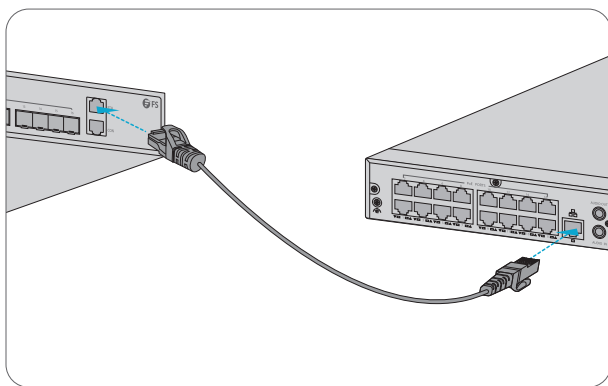
2. 適合するネジとケージナットを使用して、NVRをラックに取り付けます。

カメラに接続する

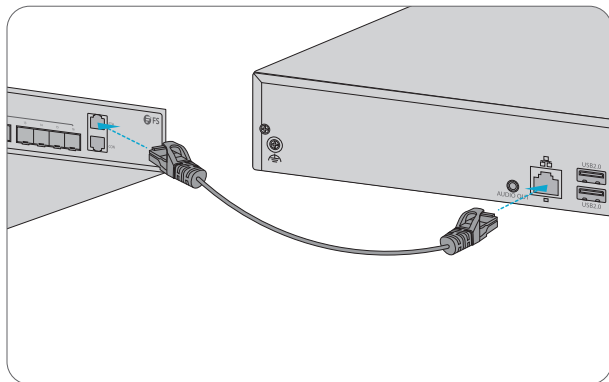
NVR101-8C-8P/NVR102-8C-8P/NVR102-16C-16P



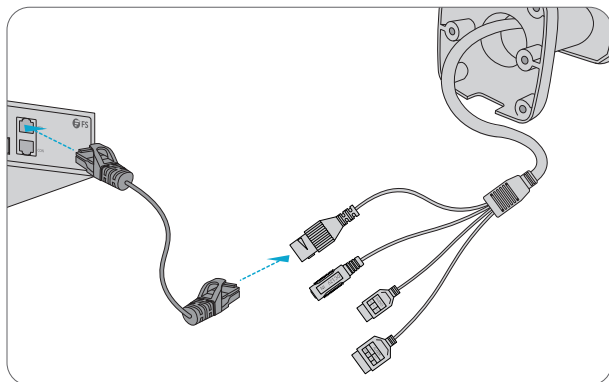
1. イーサネットケーブルを使用して、カメラとNVRのPoEインタフェースを接続します。



2. イーサネットケーブルを使用して、NVRのネットワークインタフェースをスイッチに接続します。

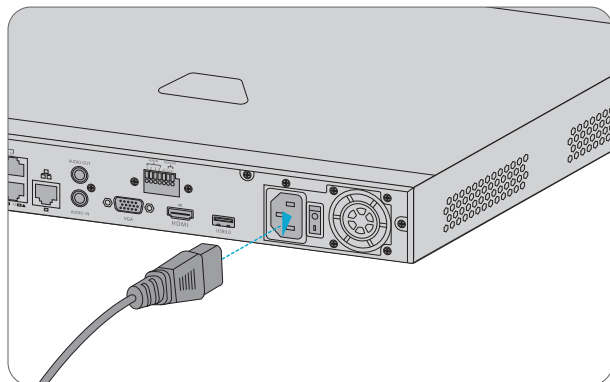


1. イーサネットケーブルを使用して、NVRのネットワークインタフェースをスイッチに接続します。



2. イーサネットケーブルでカメラとスイッチを接続します。

電源に接続する



1. 電源コードまたは電源アダプタの一端をNVRに差し込み、もう一端をローカル電源に差し込みます。
2. 電源スイッチをオンにします。



注意: 1. ケーブルが正しく接続され、機器が正しく接地されていることを確認します。
2. NVR101-8C/NVR101-8C-8Pの場合は、2番目のステップをスキップしてください。

NVRの設定

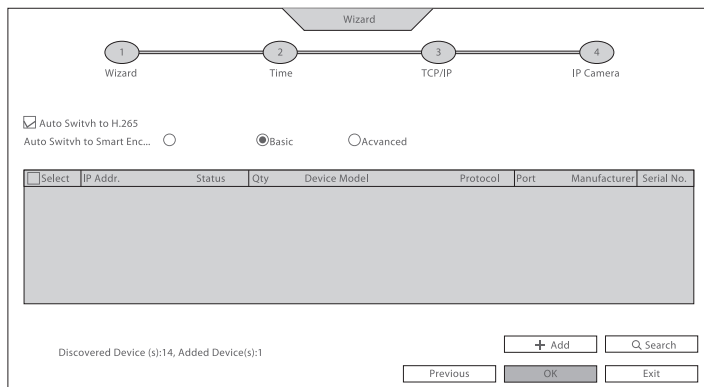
ローカルオペレーション

ステップ1: HDMIまたはVGAケーブルでNVRをモニターに接続します。

ステップ2: イーサネットケーブルでNVRをネットワークに接続します。

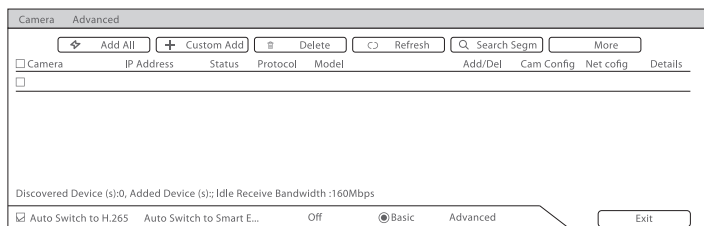
ステップ3: Quick Addでカメラを追加するには、ウィザードに従ってシステムを構成してください。

ステップ4: 検出された機器リストに追加するカメラを選択し、[Add]をクリックします。



ステップ5: Custom Addでカメラを追加するには、プレビューページで右クリックし、メニュー>カメラ>カメラをクリックしてください。

ステップ6: 「Custom Add」をクリックし、IPアドレスとその他の必要な情報を入力します。



ステップ7: カメラの状態アイコンを確認します ①。

*アイコンが点灯している場合、カメラは正常にオンラインになったことを意味します。

*もし状態アイコンがグレーアウトしている場合は、マウスマウスカーソルをアイコンの上に置いて、原因を確認してください。

NVRのログイン

始める前に、以下を確認してください。

- NVRが正しく動作し、ネットワークに接続されていること。
- 使用しているPCには、Chrome 45以降がインストールされています。

以下の手順に従って、ウェブからNVRにログインしてください。

1. ブラウザを開き、アドレスバーにNVRのIPアドレスを入力し、**Enter**キーを押してログインページを開きます。デフォルトのIPは192.168.1.30です。
2. デフォルトのユーザー名とパスワード (**admin/admin**) を入力し、**[Login]** をクリックします。

NVR101-8C-8P

English

Username: Admin

Password: *****

Login Reset



- 注:** 1. DHCPはデフォルトで有効になっています。ネットワークでDHCPサーバーが使用されている場合、NVRにログインに必要なIPアドレスが割り当てられることがあります。
2. 初回ログイン時にプラグインのインストールが必要な場合があります。画面の指示に従ってインストールを完了し、再度ブラウザを開いてログインしてください。
3. 初期設定のパスワードは、初回ログイン時のみ使用するためのものです。セキュリティ確保のため、初回ログイン後はパスワードの変更をお願いします。パスワードは、数字、文字、特殊文字の3つの要素を含む9文字以上の強固なものを設定することを強くお勧めします。

オンラインリソース

- ダウンロード https://www.fs.com/jp/products_support.html
- ヘルプセンター https://www.fs.com/jp/service/fs_support.html
- お問い合わせ https://www.fs.com/jp/contact_us.html

製品保証期間

FSは、弊社の技量に起因する損傷や不良品については、お客様が商品を受け取った日から30日以内に無料で返品を提供することをお客様に保証します。ただし、特注品やテーラードソリューションは除きます。



保証期間: この製品は、材料または製造上の欠陥に対して2年間の限定保証を享受することができます。保証の詳細については、以下をご覧ください。

<https://www.fs.com/jp/policies/warranty.html>



返品サービス: 返品を希望される場合は、以下のサイトで返品方法をご確認ください。

https://www.fs.com/jp/policies/day_return_policy.html

Compliance Information

FCC

Note: This equipment has been tested and found to comply with the limits for a Class A digital device, pursuant to part 15 of the FCC Rules. These limits are designed to provide reasonable protection against harmful interference when the equipment is operated in a commercial environment. This equipment generates, uses, and can radiate radio frequency energy and, if not installed and used in accordance with the instruction manual, may cause harmful interference to radio communications. Operation of this equipment in a residential area is likely to cause harmful interference in which case the user will be required to correct the interference at his own expense.

This device complies with part 15 of the FCC Rules. Operation is subject to the following two conditions:

- (1) This device may not cause harmful interference, and
- (2) this device must accept any interference received, including interference that may cause undesired operation.

CE

FS.COM GmbH hereby declares that this device is in compliance with the Directive 2014/30/EU, 2014/35/EU, 2011/65/EU and (EU)2015/863. A copy of the EU Declaration of Conformity is available at www.fs.com/company/quality_control.html

Die FS.COM GmbH erklärt hiermit, dass dieses Gerät mit der Richtlinie 2014/30/EU, 2014/35/EU, 2011/65/EU und (EU)2015/863 konform ist. Eine Kopie der EU-Konformitätserklärung finden Sie unter www.fs.com/de/company/quality_control.html

FS.COM GmbH déclare par la présente que ce dispositif est conforme à la Directive 2014/30/EU, 2014/35/EU, 2011/65/EU et (EU)2015/863. Une copie de la Déclaration de Conformité de l'UE est disponible à l'adresse suivante

https://www.fs.com/fr/company/quality_control.html

FS.COM LIMITED
24F, Infore Center, No.19, Haitian 2nd Rd,
Binhai Community, Yuehai Street, Nanshan
District, Shenzhen City

FS.COM GmbH
NOVA Gewerbepark Building 7, Am
Gfild 7, 85375 Neufahrn bei Munich, Germany

UKCA

Hereby, FS.COM Innovation Ltd declares that this device is in compliance with the Directive SI 2016 No. 1091, SI 2016 No. 1101 and SI 2012 NO. 3032.

FS.COM LIMITED

24F, Infore Center, No.19, Haitian 2nd Rd, Binhai
Community, Yuehai Street Nanshan District,
Shenzhen City

FS.COM Innovation Ltd

4th Floor Imperial House, 8 Kean Street, London,
England, WC 2B 4AS

ISED

CAN ICES-003(A)/NMB-003(A)

English: This device contains licence-exempt transmitter(s)/receiver(s) that comply with Innovation, Science and Economic Development Canada's licence-exempt RSS(s). Operation is subject to the following two conditions:

- (1) This device may not cause interference.
- (2) This device must accept any interference, including interference that may cause undesired operation of the device.

The digital apparatus complies with Canadian CAN ICES-003(A)/NMB-003(A).

French: Cet appareil contient des émetteurs/récepteurs exempts de licence qui sont conformes aux RSS exemptés de licence d'Innovation, Sciences et Développement économique Canada.

L'exploitation est soumise aux deux conditions suivantes :

- (1) Cet appareil ne doit pas provoquer d'interférences.
 - (2) Cet appareil doit accepter toute interférence, y compris les interférences susceptibles de provoquer un fonctionnement indésirable de l'appareil.
- l'appareil numérique du ciem conforme canadien peut - 3 (a) / nmb - 3 (a).

Q.C. PASSED

Copyright © 2023 FS.COM All Rights Reserved.