

翰林103 學測

# 精彩解析

## 社會考科

公民：名 師／陳金榜 老師  
臺南一中／廖翠雲 老師  
歷史：蘭陽女中／汪栢年 老師  
高雄中學／陳秀珍 老師  
地理：名 師／蕭成璟 老師  
萬芳高中／周岳虹 老師

【試題·答案】依據大考中心公布內容

發行人／陳炳亨  
總召集／周耀琨  
總編輯／蔣海燕  
主 編／蘇宜庭  
校 對／何秀云、陳巧玲、陳伶因  
美 編／黃素美

◎本書內容同步刊載於翰林我的網

出 版／民國一〇三年二月  
發行所／    臺南市新樂路 76 號  
編輯部／    臺南市新忠路 8-1 號  
電 話／(06)2619621#314  
E-mail／periodical@hanlin.com.tw  
翰林我的網 <http://www.worldone.com.tw>

NO.00847



翰 林 出 版



## 社會考科

### 公民科

名師／陳金榜 老師

#### 壹 試題分析

整體而言，今年的公民與社會科題目難易度屬中間偏易，除特定題目需要花些時間細心判斷外，整個命題方向依舊結合「時事性」與「生活化」，題型也較強調概念的理解與思考，背誦或記憶性的題目並不多。公民與社會科經歷幾年的出題，題目穩定度漸趨成熟，不再出現如 99 年指考那樣爆衝偏難的題目，未來考生可掌握課綱與近幾年（100～103 年）學測試題的題型做為應考的準備方向。

公民與社會科在整個「社會考科」考題中共占 24 題，今年各冊題目分布平均，第一～四冊的題目分別各占 6 題。

第一冊的**社會學單元**部分，自我形成的相關理論、性別議題、非營利組織、媒體識讀、文化位階與全球化等，都是過去幾年經常出現的題目。其中包含以同學在課程中相當熟悉的「性別平等委員會」的組成來考校園中的「性別刻板印象」；以北韓媒體相較於外國媒體對於北韓領導人金正日過世的相關報導方式考「媒體識讀」；以及以政府對於大陸配偶取得身分證的時間相較於其他外籍配偶長來考「文化不平等」等，都是相當生活化的題目。有關社會學單元，未來應考的同學仍應將重點集中在「自我形成的相關理論」、「性別平等」、「性騷擾」、「公共利益」、「媒體識讀」、「非營利組織」、「全球化」及「多元文化」等相關議題上。

第二冊的**政治學單元**，也一如最近幾年，以舉例一國國會議員的選舉結果來考同學對於「選舉制度」與「政黨體制」的了解，及「我國的憲政體制」與「正當性」、「合法性」的概念。而其中第 9 題從歷史的角度來考兩岸關係之所以會從對立走向和緩的關鍵，乍看之下以為考歷史年代，其實是考觀念，同學只要掌握題意，本題答案就藏在敘述中。另外，第 10 題也是同學準備考試時經常會擔心與疑惑的：是否要熟記每一次修憲的內容？不必！重點應放在最後結果！而本題即是如此，考七次修憲後的結果，而不是某一次的內容。故未來要注意的命題趨勢仍是「國家的目的與統治的正當性」、「政府體制」、「審議式民主理論」、「責任政治」、「我國憲政體制」、「政黨體制」與「選舉制度」等單元。

第三冊的**法律學單元**，今年的命題方式與往年有較大的差異，過去常以實例考法律原則，包含《民法》、《刑法》、《行政法》、糾紛處理與權利救濟等皆曾出現於考題中。而今年除第 17 題考關於《民法·親屬編》夫妻離婚後對孩子的「監護權」是較具體的法律內容外，餘下幾乎是概念式的題目。而今年「基本人權」取代《民法》成為最重要的考題，如第 14 題從突尼西亞的示威活動考基本人權的保障、第 15 題的國家基於「公益原則」是否可對基本人權加以限制？第 18 題則考大法官釋憲對於基本人權的保障。故未來

考生要留意的法律學重點包含「專業倫理」、「釋憲制度與憲法保障的基本人權」、「行政程序」、「民法」與「刑法」的基本原則與內涵、「權利救濟」等。

第四冊的**經濟與永續發展**也是同學較擔心的單元，因為須得理解，而非靠死背就可以得分，加上高中生對於「供給需求線」所延伸出來的社會福祉面積圖形較為恐懼（且其又是往後談國際貿易、外部性等課的基本概念），99 課綱後，又將外部性與公共財單獨成課，外部成本與外部利益所提到的社會福祉減損圖形更常讓考生傷透腦筋，成為考生面對此種觀念或題目的最大夢魘。但實至目前為止，尚未出現外部性的圖形，命題教授青睞的仍是外部性的概念。至於第四冊第一課「生產可能曲線」已多次出現，也應是同學相當熟悉的基本題型了（但 99 課綱好像已經不介紹生產可能曲線所涉及的「機會成本遞增」概念，只談直線，若是如此，則此次的第 21 題就有點超出課綱範圍了）。而每年經濟學必出的供需曲線與供需決定價格的市場機能等基本概念題，今年則從價格管制的角度出題，算是更進階的題型。較特別的是第 22 題，從社會福利最大化的角度考器官買賣，該題除正確答案主張以器官受贈後的存活時間來決定外，若以市場機能的角度思考社會福祉最大化，意即出價最高者獲得（如此捐贈者也獲得最高，而使社會福利最大化），雖此與大考中心公布的答案不同，但仍為值得思考的面向。另外，GDP 的計算也一如往常的出現於考題。較意外的是，今年外部性、環境或污染的題型並未出現，而是以政府財政收支來出題。經濟學未來要注意的重點題型包括：「機會成本與生產可能線」、「市場機能（供需法則）」、「經濟全球化」、「自由貿易」、「經濟發展要素」、「GDP 的計算與缺失」、「外部性」（如外部成本或外部效益、外部效果內部化、碳稅、碳排放權等）、「公共財」、「市場失靈」等。

 試題分布

	第一冊 自我、社會與文化	第二冊 政治與民主	第三冊 道德與法律規範	第四冊 經濟與永續發展
總題數	5	5	5	5
命題 焦點	1. 以顧里「鏡中自我」考自我形成理論 2. 以外籍配偶取得身分證的不同規定考文化位階或不平等 3. 以性別平等委員會的組成規定考性別刻板印象 4. 以世界展望會考非營利組織	7. 以國會議員選舉結果考選舉制度 8. 以國會議員選舉結果考政黨體制 9. 兩岸關係的歷史演進 10. 七次修憲成果 11. 以立法與行政的制衡考我國憲政體制	13. 以法律條文的疏漏考法律的修正程序 14. 以突尼西亞的群眾示威考基本人權 15. 考國家基於公益原則可對基本人權加以適當的限制 16. 以檢察官的職權考司法人員的角色與功能	19. 以黃色小鴨旋風造成的周邊商品熱賣考價格管制造成的社會福祉損失 20. 企業基於成本考量採跨國委外經營來提高獲利的經營模式 21. 以生產可能線考機會成本遞增
命題 焦點	5. 以不同國家對於北韓國家領導人去世之報導考媒體專業倫理 6. 以咖啡連鎖店來臺推出烏龍茶口味咖啡考全球在地化	12. 以地方首長救災不力考正當性與合法性	17. 夫妻離婚對子女的監護權 18. 以過去戒嚴時期的惡法考大法官釋憲對基本人權的保障	22. 以社會福祉最大化考器官買賣的決策依據 23. GDP 的計算 24. 政府財政收支

## 歷史科

蘭陽女中／汪栢年 老師

## 壹 試題分布

就 103 學測的試題分布而言，第一冊臺灣史與第二冊中國史的題數各為 7 題（參照表一），共計 14 題，約占總題數的 58 %，並未符合試題平均分配的原則（參照表二）。值得注意的是，第三冊世界史題數只有 2 題（第 35 題、第 39 題）；第四冊世界史卻有 8 題，三、四冊世界史合計 10 題，占總題數的 42 %，試題分量稍微偏少。就 95 暫綱而言，臺灣史、中國史、世界史的上課時數比為 1：1：2。在 103 學測中，臺灣史、中國史、世界史的試題比卻是 7：7：10。可見，中國史與臺灣史的比例略多，世界史的試題所占比例明顯偏低。

除了冊次的分布不均外，內容也呈現偏重某一時期的現象。第四冊的題目分布範圍，多偏重十九世紀後期的「資本主義國家的挑戰」、二十世紀初的「歷史的轉折」、二十世紀中期的「世界霸權的爭奪」，該三個單元即占了 8 題（36 題、37 題、38 題、42 題、43 題、44 題、45 題、46 題），占整份試題的 1/3，分量可謂頗重。

從另一個角度看，世界史從「古代文明的遺產」、「普世宗教與中古文明」這兩個單元，都沒有重要的歷史知識被命題委員青睞（參照表二）。而整本第三冊中，只有在「世界文明的蛻變與互動」、「歐洲勢力的崛起」兩單元中分別出現 1 題，試題數量明顯偏低。再者，就內容而言，103 年學測試題太過集中於 20 世紀初期的新帝國主義及兩次大戰期間的史事（參見圖一），過於重視「新帝國主義與世界霸權的爭奪」，導致試題分配不均，應是未來命題者認真思考的一大問題。

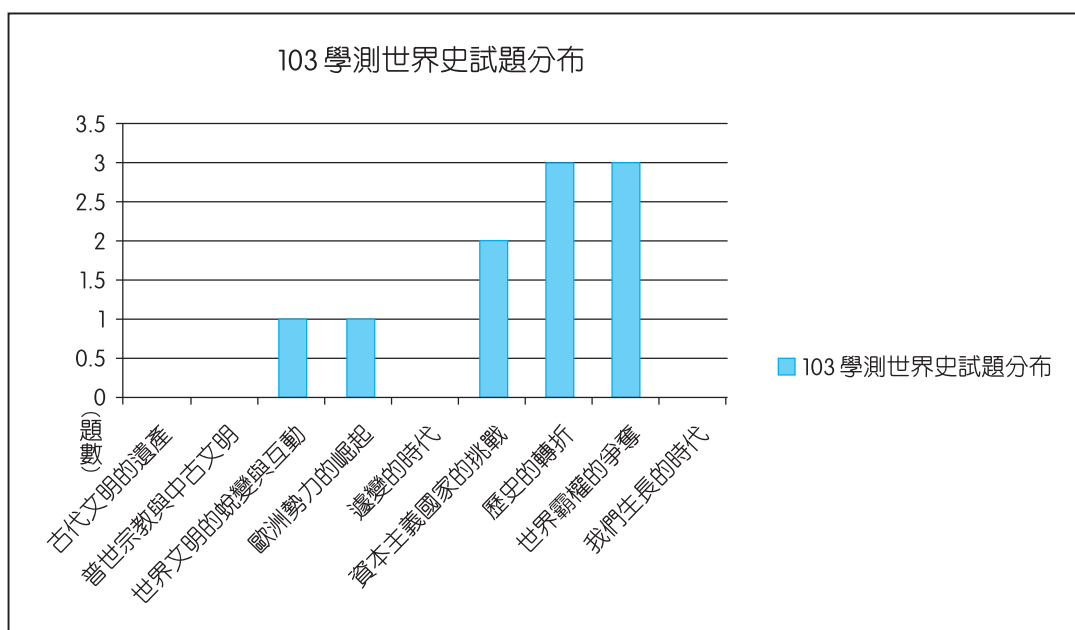
表一 103 學測各冊考題分布

冊次	題數
第一冊	7 題
第二冊	7 題
第三冊	2 題
第四冊	8 題

表二 103 學測世界史試題分布

冊次	單元	題數
第三冊	一、古代文明的遺產	0 題
	二、普世宗教與中古文明	0 題
	三、世界文明的蛻變與互動	1 題（39 題）
	四、歐洲勢力的崛起	1 題（35 題）
第四冊	一、遽變的時代	0 題
	二、資本主義國家的挑戰	2 題（37 題、46 題）
	三、歷史的轉折	3 題（38 題、44 題、45 題）
	四、世界霸權的爭奪	3 題（36 題、42 題、43 題）
	五、我們生長的時代	0 題

圖一 103 學測世界史試題分布



世界史試題偏重「歷史的轉折」及「世界霸權的爭奪」

### 貳 試題難易度分析

在歷史課綱前列有高中歷史的「核心能力」，做為學生學習歷史的重要指標。然而，核心能力不容易落實，「歷史理解」往往會被「歷史記憶」取代；「歷史解釋」在課堂上不易落實，學生只能無奈地選擇「正確的」答案做為自己的「歷史解釋」。因此，「歷史理解」題測驗的往往是學生的「歷史知識」；「歷史解釋」題較能夠測驗出學生是否具有「歷史思維」，但此類題目不容易設計，對學生而言也較具挑戰性。

在今年的學測試題中，「歷史理解」的試題最多，共有 14 題（參見表三、表四）。其次是「歷史解釋」題，有 5 題，約占 21%。「史料分析」題有 4 題，約占 17%。「時序觀念」題僅 1 題，是第 46 題。因此，若能掌握高中歷史一至四冊中的 14 個基本概念，應可答對 58% 的題目。較具挑戰性的題目是「歷史解釋」與「史料分析」，在整份試題中共有 9 題，約占 38%。故整份試題呈現中間偏易的趨勢（參見圖二），符合大考中心的學測命題精神。

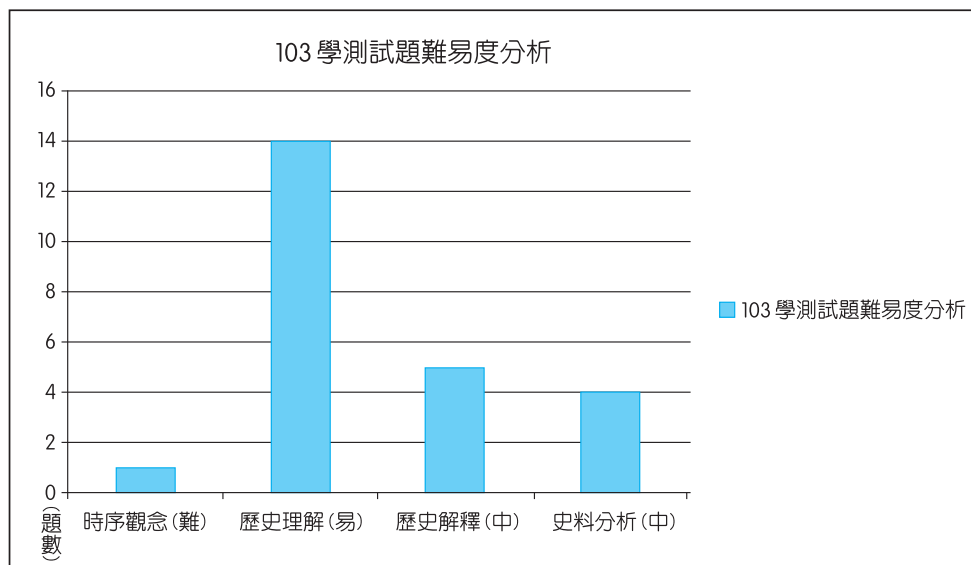
表三 103 學測社會科歷史試題各題出處及難易度分析

題號	出處	解題所需的歷史知識	解題所需的歷史核心能力	難易度
25	第一冊	三七五減租	歷史理解	易
26	第一冊	雷震與《自由中國》雜誌	歷史理解	易
27	第一冊	日治時期的保甲制度	歷史理解	易
28	第一冊	臺灣的新石器時代	歷史解釋	中
29	第二冊	運河與都城的關係	歷史理解	易
30	第二冊	辛亥革命的影響	歷史解釋	中

31	第一冊	戰爭時期的臺灣	歷史理解	易
32	第二冊	文革的影響	歷史解釋	中
33	第二冊	世家大族與占田制	歷史理解	易
34	第一冊	中法戰爭	歷史理解	易
35	第三冊	開明專制	歷史理解	易
36	第四冊	亞洲的反殖民運動	歷史理解	易
37	第四冊	新帝國主義的擴張	歷史解釋	中
38	第四冊	《凡爾賽和約》的影響	歷史理解	易
39	第三冊	明末清初的耶穌會傳教士	歷史理解	易
40	第一冊	宗族社會	歷史理解	易
41	第二冊	民初的教育	史料分析	中
42	第四冊	大戰前的巴爾幹半島	史料分析	中
43	第四冊	第二次世界大戰	史料分析	中
44	第四冊	共產主義	歷史解釋	中
45	第四冊	戰間期	史料分析	中
46	第四冊	19 世紀的歐洲民族主義	時序觀念	難
47	第二冊	東亞文化圈	歷史理解	易
48	第二冊	元朝的統治策略	歷史理解	易

表四 歷史核心能力之題數分布

核心能力	題數
時序觀念	1 題
歷史理解	14 題
歷史解釋	5 題
史料分析	4 題



圖二 學測試題難易度分析

### 參 命題趨勢分析

在完成「試題分布」與「試題難易度分析」後，發現今年的試題有一特點：圖表題的分量增加了。102 學測只有 1 題表格題，103 學測除 1 題表格題外，新增 1 題圖像題、1 題地圖題。因此，除了分量可觀的「歷史解釋」題、「史料分析」題外，在命題技巧上也特重多元化，評量學生是否具有「舉一反三」及「活用歷史」的能力。

103 學測命題技巧仍未脫離「題幹（是什麼？）」→進行「選項」的模式，尚未正式進入「題幹（為什麼？）」→進行「選項」的命題思維。然而，從「歷史解釋」題（28 題、30 題、32 題、37 題、44 題）及「史料分析」題（41 題、42 題、43 題、45 題）題目增多的趨勢來看，在以後的試題中，問「為什麼？」的比例應會大為增加。同學在學習歷史時，除了理解一些基本的歷史知識外，應該多訓練自己的思辨能力，以符合當今世界的潮流及因應未來日益多變的學測試題。

## 地理科

名師／蕭成璟 老師

### 壹、前言

今年學測地理科試題的命題方向，大致符合大家的期待：包含(1)題材生活化、(2)需靈活判讀資料、(3)符合主要概念但具鑑別度。透過各媒體的報導可得知，各界對今年社會科各標成績的預期與去年差不多，而地理的部分則普遍認為中等偏難（參見表一）；本次的圖表照片題比例不低，且須具備空間感及對臺灣地名的認識才能作答，故要獲得高分有一定的難度。接下來，本文以分析今年試題的「命題結構」與「內容特色」，提供各位先進們參考。

表一 各媒體對 103 年學測地理試題的報導（節錄）

媒體	難度	試題特色
中央社	中間偏難	試題生活化，如上海自由貿易區對亞洲各大都市的影響、臺灣火車站舊式站牌結合臺灣地理觀念等；圖表題有各緯度帶的雪線、氣溫和降水量關係圖及赤道影子照片等，檢測考生分析應用的能力。……照片和圖表題多，將近六成，其中有一題考到臺灣地理，出現新城、龍泉、六塊厝、豐富等較小的地名；還有一個題組題提供等高線圖和三合院照片，但要從三合院照片中判讀答題資訊並不容易
國立教育廣播電臺	中等偏難	試題重視理解，超過五分之四的題目都是圖表加照片，還有敘述較長的長文題，整體來看，地理試題中等偏難，較難題目占了三成，像是 71-72 題，考臺灣四個火車站的舊式站牌，考生必須了解小地名，有足夠的地理背景知識才能判斷

自由時報	中等偏難	地理科較去年難，照片題、圖表題與長文題合計比率高達 87.5 %，較難題也高達三成三。……部分考題考生得有足夠的地理知識才好作答。……24 題地理題中，圖占了 14 題，且罕見的未出現表，題目還算容易。臺中一中學生……指出……地理考驗統整能力，比去年難……結合自然景觀與地名的題目，均不易作答……今年社會難度高，地理尤其難……
------	------	---

## 貳、試題的命題結構

### 一 題型

今年 24 題中，單選題有 11 題，題組題是 13 題。三大題型裡面，以「一般圖及照片題」的比例最高，占了 1/2 的比重（參見表二），比過去三年的平均值高出甚多；「文字題」的比例也大幅增加；比較特別的是今年只有統計圖，沒有統計表的題型，且此類試題的比例今年偏低。

表二 103 年學測地理科題型分配

題型	題號	題數	比例%	100~102 年平均比例%
一般圖及照片題	52、53、56、60、61、64、65、68、69、70、71、72	12	50.0 %	36.1 %
統計圖表題	55、58	2	8.3 %	36.1 %
文字題	49、50、51、54、57、59、62、63、66、67	10	41.7 %	27.8 %

資料來源：作者統計

### 二 單元分配

在通論與區域地理的比重上，以區域地理略高，從 100~103 年學測，區域地理的比重分別為 43.8 %、49.3 %、55.5 %、56.2 %，有逐年增加的趨勢。在單元的分配上，今年世界地理的配分是這 4 年來最高的一次（參見表三）；臺灣和中國這兩個重點區域仍維持兩成初的比重；通論地理則三大單元的比例均衡；至於地理實察和鄉土專題，在這四年來僅在去年出現 0.5 題，比例相當低。

表三 103 年學測地理科命題單元分配

分類	主要單元	題號	題數	比例%	100~102 年平均比例%
通論 地理	地理資訊	63、(68)、69、(70)、(60)、	3.5	14.6 %	13.6 %
	自然地理	55、56、(64)、65	3.5	14.6 %	14.3 %
	人文地理	57、(59)、66、67	3.5	14.6 %	21.9 %
	地理實察		0	0 %	0.7 %
	小計		10.5	43.8 %	50.5 %



區域 地理	世界地理	49、50、51、53、54、58、 {60}、61、{62}、{64}	8.5	35.4 %	27.3 %
	臺灣地理	{68}、{70}、71、72	3	12.5 %	11.1 %
	中國地理	52、{59}、{62}	2	8.3 %	11.1 %
	鄉土專題		0	0 %	0 %
	小計		13.5	56.2 %	49.5 %

資料來源：作者統計

註：若題中包含兩個以上的單元，則以最主要的兩個單元各計 0.5 題。

### 難易度

今年的難易度筆者也認為是中偏難，雖然學生比較不易得分的「一般圖及照片題」和「統計圖表題」，只占本次試題的 58.3 %，比前三年的平均值 72.2 % 低了許多，但其中有不少圖照，具有一定的鑑別度，加上文字題的文字量也不少，須仔細閱讀文中的解題線索才能作答，故今年的地理試題要得到高分並不容易。

## 參、試題的內容特色

### 全卷特色

#### (一) 生活化的命題方向

地理是一門相當生活化的學科，故學測的命題取材也是多元且生活化的，如 52 題是學測第二次出現以觀察畫作的內容，來判定該區的區域特色；64-65 題則是透過傳統民宅的形式，分析其與地理環境的關係，雖非第一次以此為素材，但這樣的取材可以讓學生學習觀察各區域的生活環境。

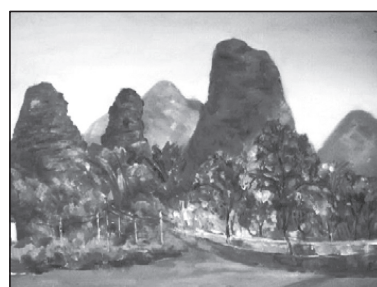


圖 3

52. 圖 3 為中國某地區的風景油畫作品。該作品的取景地區具有下列哪項特色？

◎ 照片 3 是世界四個地區的傳統民宅建築。

請問：

64. 從地基設計和屋頂形式的角度思考，照片 3 中傳統民宅建築形式的地區差異，和下列哪個因素的關係最密切？
65. 從自然景觀帶的角度來看，哪種傳統民宅分布區，單位面積生物量大，環境破壞後則生態系不易回復？



照片 3

#### (二) 以時事做為鋪陳的題幹

今年入題的時事有以下兩則，分別是 50 與 59 題，前者反應非洲市場受到各經濟體重視的發展趨勢，後者則反應東亞都市的機能轉變，但因(C)香港和(D)新加坡兩選項，與上海的機能都有部分重疊之處，故本題並不好判答。

50. 2013 年年初，瑞典財政官員在訪問南非後，認為非洲對於瑞典經濟發展具有相當大的助益，因此促成了以紡織業為主的經貿團，至衣索比亞、坦尚尼亞進行投資環境的考察。對於瑞典紡織業而言，非洲具有下列哪些區位優勢？
59. 2013 年 9 月 29 日，上海自由貿易區正式掛牌成立。自由貿易區的企圖之一是：希望鼓勵跨國公司來此建立亞太地區總部，籌辦可整合貿易、物流、結算等功能的營運中心，拓展專用帳戶的服務貿易、跨境收付和融資功能，使之成為國際貿易結算中心。上海自由貿易區的成立，對下列哪個都市的經濟發展影響最大？

### (三) 全球化議題

這個命題方向在近年來受到持續的重視，今年的命題則與前述「時事入題」結合在一起，故此次的時事題，同時也關注「全球化」的影響。

### (四) 著重圖表、資料的分析能力

地理是一門講求活用的學科，生活中有許多新資訊的應用，除需具備地理主要概念的知識外，還必須要有解讀各式資料的能力，如此地理學所教授的才是一種「帶得走的能力」！如以下的 55 題讓學生觀察圖中三個要素的相關性；60-61 的題組則出現各界廣泛使用的衛星影像，加上該地所在的經緯度以判別該區的特徵。

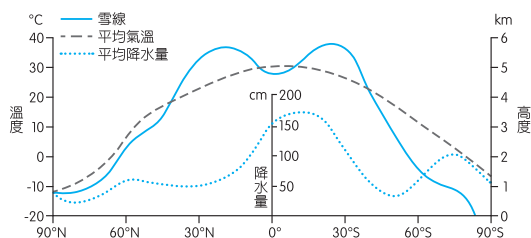


圖 5

55. 圖 5 是全球不同緯度地區雪線、氣溫和降水量的關係圖。根據此圖，可獲得下列哪些結論？

◎ 圖 7 是某半島經過處理後的衛星影像。請問：

60. 圖 7 所示的地區，其位置具有下列哪項特性？
61. 該半島所屬的國家，是下列哪個國際組織的成員？

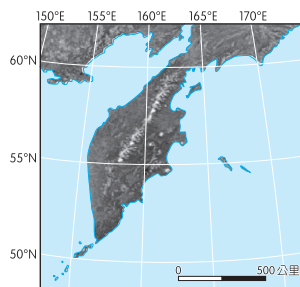


圖 7

## 二 特色試題

每年學測都有部分試題是延續往年的題型，但也有部分試題具有創新性，除可測驗出學生面對新資料時，是否具有思考與判斷的能力，同時也對高中地理教學產生一定的引導作用。

如 56 題的照片，學生除須了解太陽直射位置的季移外，還須觀察出照片中的人影落在哪個方向，以反推太陽的位置。另 68-70 的題組題，是本次地理試題中鑑別度相當高的題目，學生除了必須具備：等高線高低、地形種類、湧泉等知識外，同時還須具有能結合「地圖」與「地表實景照片」的空間感才能作答。71-72 的題組題，則承繼了 101 年的路標題及 102 年的公車題的脈絡，三者有異曲同工之妙；乍看之下照片中出現的是臺灣的小地名，但實際上從各站相鄰的兩個站名，即可得知該火車站位在臺灣的何處，因此題目並不算刁鑽，是本份試題相當具有特色的題目。

56. 照片 2 是某人正午時間，站在赤道正上方，面向西方，從上向下拍攝的照片。該照片的拍攝日期和下列哪個節氣最接近？



照片 2

◎ 圖 8 是臺灣某地區的地圖，圖中數字為地形等高線的數值，單位為公尺。

照片 4 是在圖上某處拍攝的一幢民居。請問：

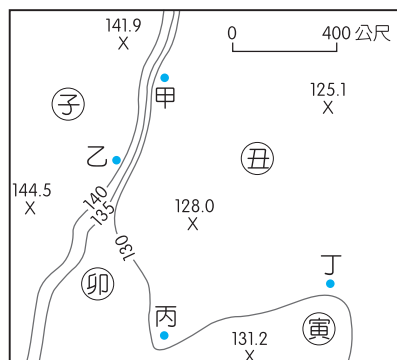


圖 8



照片 4

68. 涵蓋圖 8 的整體範圍最可能屬於下列何種地形？
69. 圖 8 中甲、乙、丙、丁是三合院所在地點，子、丑、寅、卯是拍攝照片的地點。照片 4 的拍攝方向最可能是下列何者？
70. 假設圖 8 中子、丑、寅、卯代表四處農地坵塊。在日治時代早期，這四處的土地利用，有三處為水田，一處為茶園。根據圖中等高線分布的資訊，從天然灌溉水源的角度思考，其中哪塊農地最可能是茶園？

◎ 照片 5 為臺灣四個火車站的舊式站牌。請問：

71. 1919 年，日人為興建日月潭水力發電廠，曾鋪設一條鐵路，以搬運工程所需機具與建材。照片 5 的四個車站中，哪個車站位於該條鐵路路線上？
72. 這四個車站皆與長度超過 50 公里的溪流相鄰。其中哪個車站旁的溪流，其河口堆積物質的平均顆粒最大？



照片 5

## 肆、結語

綜而言之，今年的試題承續近年學測的命題方向：重視學生要有活用地理知識的能力，能從圖、文、表、照片等資料中判讀重要的地理現象，並關心目前世界各區域正在發生的各類地理議題！此外，以高一的通論地理為基礎，高二的區域地理來整合，作為我們認識這個多彩、多元世界的重要管道；而區域地理也是地理學與其他學科最大的差異所在，是最不容易被其他學科所取代的部分，近年的學測題也因應了這樣的趨勢，故未來在教學上區域地理值得大家持續關注！



## 社會考科

臺南一中 / 廖翠雲 老師

高雄中學 / 陳秀珍 老師

萬芳高中 / 周岳虹 老師

### 單選題 (占 144 分)

說明：第 1 題至第 72 題皆計分。每題有 4 個選項，其中只有一個是正確或最適當的選項，請畫記在答案卡之「選擇題答案區」。各題答對者，得 2 分；答錯、未作答或畫記多於一個選項者，該題以零分計算。

1. 大明代表學校參加棒球比賽，卻因不慎漏接導致球隊以一分飲恨，賽後檢討時，教練批評指責其反應太慢，他因此認為自己很笨、能力不好，不適合打棒球。下列哪個概念最符合大明的處境？
- (A) 米德 (George H. Mead)：概化他人 (the generalized others)
- (B) 顧里 (Charles H. Cooley)：鏡中自我 (looking-glass self)
- (C) 佛洛伊德 (Sigmund Freud)：超我 (super ego)
- (D) 艾瑞克森 (Erik Erikson)：自我混淆 (self-confusion)

**答案** (B)

**命題出處** 公民與社會第一冊第一章：自我的成長與準備成為公民

**測驗目標** 顧里的鏡中自我

**解析** (A) 教練對大明產生立即的影響，讓大明覺得自己很笨、能力不好，不適合打棒球，所以教練應該是米德「兩個我」理論中的重要他人。

概化他人	概化他人並非指特定的個人或團體，而是社會角色與社會期待的抽象組成。個體會發展出從他人的觀點來反思自己的行為，而做出自認為正確的事
重要他人	是指在我們生活中最具影響力和最重要的人，也是模仿的對象，通常是家人、朋友

(B) 顧里的鏡中自我，是認為他人就像一面鏡子，可以透過他人對自己的反應或理解他人的評價來認識自己；藉由與他人的互動來了解自己。而教練批評指責其反應太慢，他因此認為自己很笨、能力不好，不適合打棒球；因此符合顧里的鏡中自我理論。

(C) 佛洛伊德的超我是指具有高道德與完美的標準，追求理想。大明衡量教練批評與自己能力後，做出的反應應該較傾向自我（衡量個人所處的現實環境，學習與認知如何使個人需求在現實生活中獲得滿足）。

(D)在艾瑞克森的社會心理發展理論中，大明受到教練批評而覺得自己不適合打棒球，也許會陷入人生追尋方向的暫時性喪失，而產生自我混淆現象，但是沒有那麼直接的連結性存在，因此不是最佳答案。

**難易度** 易

2. 在現實社會中，不同文化常因誤會或偏見，產生彼此有高低的分，形成文化位階與歧視的現象，衍生出不平等問題。以臺灣社會為例，下列哪個現象涉及文化歧視與不平等？

- (A)教育部在大學入學考試中，為原住民身分考生設有增額錄取的制度
- (B)地方政府特別為東南亞外籍配偶舉辦國語文及臺灣風俗民情的課程
- (C)政府規定大陸籍配偶取得國民身分證的時間，要比其他外籍配偶多幾年
- (D)政府在組織上增設客家事務委員會，並在多所大學裡成立客家文化學院

**答案** (C)

**命題出處** 公民與社會第一冊第七章：文化與位階、第一冊第八章：多元文化社會與全球化

**測驗目標** 文化歧視與不平等

- 解析**
- (A)教育部在大學入學考試中，為原住民身分考生設有增額錄取的制度，是基於原住民教育資源不足，因此以增額錄取方式來落實升學考試上的實質平等。
  - (B)地方政府特別為東南亞外籍配偶舉辦國語文及臺灣風俗民情的課程，是希望透過有系統的教育方式，來協助東南亞外籍配偶加速社會化，以早日融入臺灣社會。
  - (C)政府規定大陸籍配偶取得國民身分證的時間，要比其他外籍配偶多幾年；雖然是基於國防安全的考量，但是仍給大陸籍配偶產生文化歧視與不平等的實質感受；因此行政院陸委會在 **2013** 年 **4** 月提出說明：「陸委會本次修法調整大陸配偶取得身分證制度，是秉持落實大陸配偶與外籍配偶權益衡平政策，參酌外籍配偶制度，擬具《兩岸條例》第 **17** 條修正草案，調整大陸配偶取得身分證的時間為 **4** 至 **8** 年，在申請定居取得身分證的年限、在臺居留期間的計算，以及增設申請定居須具備國民權利義務基本常識等規定，均與外籍配偶制度一致。」
  - (D)政府在組織上增設客家事務委員會，並在多所大學裡成立客家文化學院，屬於對客家文化的重視，給予優惠性的差別待遇。

**難易度** 中偏難

3. 由於刻板印象而產生性別迷思的狀況常可見，近來性別平等教育融入課程已成為校園的重要課題。下列何者可反映出校園內的性別刻板印象？
- (A) 訓導主任大力呼籲學生們不要霸凌弱小同學  
(B) 性別平等委員會是為保障女性教職員生而成立  
(C) 體育老師徵求班上男女各十位同學參加拔河比賽  
(D) 開學第一天導師請班上力氣大的同學幫忙搬新課本

**答案** (B)

**命題出處** 公民與社會第一冊第二章：人己關係與分際

**測驗目標** 校園內的性別刻板印象

**解析** 刻板印象的來源大多是因為個人沒有足夠的時間去了解某個個體所致。而性別刻板印象是指因性別而認為自己或社會期待應擔任或較適任的角色或行為舉止，例如「女生玩洋娃娃、男生玩機器人」、「男主外，女主內」等。(B)校園本是由兩性所組成，由於性別平等長久不平衡，加上兩性成長基礎有較多的差異性，因此立法院希望透過以量化帶動質變的改變，在立法上要求性別平等委員會女性的性平委員必須過半。但是同時也可以看出，就是因為覺得女性較易受到性騷擾事件，所以才要女性性平委員過半。(為促進性別平等地位實質平等，故規定女性委員不得少於二分之一，所持理由如下：(一)目前所有各式委員會成員之性別比例，仍十分不平衡，欲矯正此情況，必須率先提升女性之參與率落實性別平等。(二)目前臺灣從國小至國中、高中教育從業人員，女性從業人數頗眾，相關決策人員自應反應成員性別結構。(三)在目前性別平等長久不平衡，兩性成長經驗顯有差異，女性受較多的限制與差別待遇，因此以量化帶動質化的改變，在性別文化改造上，顯係可行方式。～資料來源：《立法院公報》第 93 卷第 33 期院會紀錄，關於《性別平等教育法》的二讀)

**難易度** 易

4. 根據聯合國定義，非政府組織是在地方、國家或國際上成立的非營利性自願公民團體，不屬於政府、也非由政府所設立。下列哪個組織最符合上述定義的非政府組織？
- (A) 世界展望會 (B) 世界衛生大會 (C) 世界貿易組織 (D) 經濟合作暨發展組織

**答案** (A)

**命題出處** 公民與社會第一冊第五章：公民社會的參與

**測驗目標** 非政府組織

**解析** 聯合國指出：「非政府組織是在地方、國家或國際級別上組織起來的非營利性自願公民組織。」是獨立於政府（第一部門）與營利組織（第二

部門)，屬於公民團體的第三部門；常監督與影響政府或營利組織，具有志願性、民間性、非營利性、獨立自主性等特性。(A)世界展望會成立於 1950 年，由美籍宣教士鮑伯成立，以幫助無家可歸、飢餓、患病和心靈受傷的兒童和人們，是目前全球最大的兒童關顧機構之一。(B)世界衛生大會、(C)世界貿易組織、(D)經濟合作暨發展組織都是政府間的國際組織。

難易度 易

5. 2011 年北韓領導人金正日過世，北韓新聞主播穿著韓國喪服播報這項消息；某國有位新聞主播當天也故意穿著韓服，並戲謔地夾雜韓語播報。從媒體識讀的角度，某國這則報導是否符合媒體的表現？
- (A)符合，憲法保障媒體言論自由  
 (B)符合，媒體追求創意勇於突破  
 (C)不符合，媒體罔顧新聞倫理及專業  
 (D)不符合，媒體不應以創意沖淡哀傷新聞

答案 (C)

命題出處 公民與社會第一冊第六章：媒體識讀

測驗目標 媒體專業倫理與自律

解析 新聞主播在播報新聞時，應秉持著專業的精神與態度；該主播以戲謔的方式播報新聞，是將新聞戲劇化，明顯違反了媒體專業倫理與自律。

專業倫理	包括新聞報導與評論的客觀和正確，尊重當事人的隱私，以正當的方式取得新聞資訊，保護祕密消息來源，不因金錢收入而出賣他人利益或信譽，利用職權行敲詐或挾私報仇，利益迴避與政治中立
媒體自律	因享有媒體自由，故媒體有維護公共安全、社會福利與新聞道德的責任。若濫用媒體自由，過度追逐市場占有率而缺乏自律，導致損害他人名譽、妨害公共利益或危害國家安全，則易招致社會輿論的批評，影響新聞事業的信譽與發展

難易度 易

6. 有學者提出「全球在地化」(glocalization)的概念，指涉企業考量世界各地的特殊情況，將商品或服務進行適當地調整，以符應當地文化和社會特性及需求，並藉以增加銷售業績。下列何者屬於全球在地化現象？
- (A)德國麵包、香腸與豬腳深受臺灣民眾喜愛，德式餐廳數量大增  
 (B)全球咖啡連鎖店結合臺灣當地素材，推出獨特的烏龍茶口味咖啡  
 (C)客家桐花季吸引了大量民眾的參與，有助於客家聚落文化傳承與產業振興  
 (D)全球電腦大廠推出新型平板電腦，因款式新穎，引起本地消費者搶購熱潮

**答案** (B)

**命題出處** 公民與社會第一冊第八章：多元文化社會與全球化

**測驗目標** 全球在地化現象

- 解析** (A)德國麵包、香腸與豬腳深受臺灣民眾喜愛，德式餐廳數量大增；但是此敘述並未顯示出隨臺灣人的口味而進行調整，因此僅是全球化的表現，而不是全球在地化的表現。
- (B)全球咖啡連鎖店結合臺灣當地素材，推出獨特的烏龍茶口味咖啡；有隨著臺灣人的飲食喜好而做出調整與推出新產品，即全球在地化展現。
- (C)客家桐花季吸引了大量民眾的參與，有助於客家聚落文化傳承與產業振興；是在地文化的傳承與發展，與全球無關。
- (D)全球電腦大廠推出新型平板電腦，因款式新穎，引起本地消費者搶購熱潮；是消費文化、流行文化的展現，僅符合全球化趨勢，與全球在地化無關。

**難易度** 易

### 7、8. 為題組

- ◎ 某內閣制國家共有 10 個行政區，各行政區的國會議員選舉投票結果如表 1 所示。如果該國國會總共有 20 個席次，政黨代表與地方選區席次各半，並且各自計算；其中，選民可投二票，一票投給政黨，一票投給選區候選人。

表 1

行政區	甲黨得票率	乙黨得票率	丙黨得票率	丁黨得票率
1	38 %	50 %	5 %	7 %
2	35 %	34 %	21 %	10 %
3	10 %	11 %	59 %	20 %
4	50 %	10 %	5 %	35 %
5	30 %	20 %	15 %	35 %
6	15 %	10 %	65 %	10 %
7	45 %	30 %	5 %	20 %
8	30 %	50 %	10 %	10 %
9	50 %	30 %	10 %	10 %
10	25 %	65 %	5 %	5 %
政黨得票率	30 %	50 %	10 %	10 %

7. 針對前述條件，此次選舉後國會最大黨應該為何？

(A)甲黨                      (B)乙黨                      (C)丙黨                      (D)丁黨

**答案** (B)

**命題出處** 公民與社會第二冊第六章：人民的參政



**測驗目標** 選舉制度

**解析** 國會總共有 20 個席次，政黨代表與地方選區席次各半，並且各自計算；選民可投兩票，一票投給政黨，一票投給選區候選人，這是混合制的並立制。有 10 個行政區，每個行政區（選舉區）選出 1 名國會議員，這是單一選區制。因此選舉結果如下：甲黨 7 席、乙黨 8 席、丙黨 3 席、丁黨 2 席，因此乙黨為國會最大黨。

行政區	地方選區當選人的政黨			
	甲黨	乙黨	丙黨	丁黨
1		√		
2	√			
3			√	
4	√			
5				√
6			√	
7	√			
8		√		
9	√			
10		√		
小計	4 席	3 席	2 席	1 席

	甲黨	乙黨	丙黨	丁黨
地方選區席次	4	3	2	1
政黨得票席次	3	5	1	1
總席次	7	8	3	2

**難易度** 中偏難

8. 根據該國國會選舉結果，其後可能的政治發展，下列敘述何者最為正確？
- (A) 甲黨可以與任一政黨結盟，都能組成過半多數政府
  - (B) 乙黨擁有穩定過半的多數支持，可以單獨組成政府
  - (C) 丙黨可在甲乙政黨間，扮演關鍵角色爭取組閣利益
  - (D) 丁黨是國會中席次最少的政黨，沒有機會加入內閣

**答案** (C)

**命題出處** 公民與社會第二冊第三章：政府的體制

**測驗目標** 內閣與國會選舉

**解析** 沒有任何一個政黨的席次過半，因此必須組成聯合內閣，各種組合的方式如下頁表所示。

- (A) 甲 + 丁 =  $7 + 2 = 9$  (未過半)，無法組成過半多數政府。
- (B) 乙黨為 8 席，席次未過半，所以無法單獨組成政府，必須跟任一政黨組聯合內閣。
- (C) 丙黨跟乙黨組聯合內閣可過絕對多數 (乙 + 丙 =  $8 + 3 = 11$ )；丙跟甲黨合作剛好達半數 (甲 + 丙 =  $7 + 3 = 10$ ) 有機會組閣，雖然成功機率未必是百分之百，但是機率相當高。因此丙扮演甲、乙兩黨的組閣關鍵角色。
- (D) 丁黨是國會中席次最少的政黨，從下表可以看出。但丁黨仍有機會參與組聯合政府。

組合方式	席次	可以組閣
甲 + 乙 + 丙 + 丁	$7 + 8 + 3 + 2 = 20$	√
甲 + 乙 + 丙	$7 + 8 + 3 = 18$	√
甲 + 乙 + 丁	$7 + 8 + 2 = 17$	√
甲 + 丙 + 丁	$7 + 3 + 2 = 12$	√
乙 + 丙 + 丁	$8 + 3 + 2 = 13$	√
甲 + 乙	$7 + 8 = 15$	√
甲 + 丙	$7 + 3 = 10$	√
甲 + 丁	$7 + 2 = 9$	未過半
乙 + 丙	$8 + 3 = 11$	√
乙 + 丁	$8 + 2 = 10$	√
丙 + 丁	$3 + 2 = 5$	未過半

難易度 中偏易

9. 有學者主張，兩岸關係從對立走向和緩，其實與臺灣政治民主化發展有密切的關連。請問下列何項歷史事實及其影響最能印證上述的看法？
- (A) 1979 年臺灣用「三民主義統一中國」來取代原有的「反攻大陸」
- (B) 1991 年臺灣透過修憲程序終止動員戡亂，承認兩岸分治的現實
- (C) 1991 年先後成立行政院陸委會與海基會，展開兩岸事務性對話
- (D) 1993 年海基會、海協會於新加坡首次會談，創兩岸交流的先河

答案 (B)

命題出處 公民與社會第二冊第七章：國際政治與國際組織

測驗目標 兩岸關係

解析 (1) 1987 年我國宣布解除戒嚴，同時開放兩岸探親，展開臺灣的民主化；因此在 1991 年國民大會終止《動員戡亂時期臨時條款》，不再視中共為叛亂團體，同時在 1991 年第 1 次修憲的《增修條文》前言指出：「為因應國家統一前之需要，依照《憲法》第二十七條第一

項第三款及第一百七十四條第一款之規定，增修本憲法條文如左。」在 1997 年修憲時的《增修條文》第 11 條：「自由地區與大陸地區間人民權利義務關係及其他事務之處理，得以法律為特別之規定。」都是承認兩岸分治的事實。

- (2) 1990 年之後，行政院依法成立陸委會，民間則成立海基會，海基會取得授權，於 1993 年與海協會在新加坡展開兩岸首次的會談，會談內容僅限於事務性協商。

**難易度** 中偏易

10. 我國自 1991 年展開七次憲法增修，下列何者「不是」這幾次修憲的成果？

- (A) 總統直選、實施雙首長體制，強化我國民主深化的基礎  
 (B) 單一國會、席次減半、任期四年，確立代議政治的內涵  
 (C) 明定大法官會議為釋憲機制，維繫我國憲政運作的穩定  
 (D) 修憲案交由公民複決、落實公投之法源，實踐人民主權

**答案** (C)

**命題出處** 公民與社會第二冊第二章：民主政治與憲政主義

**測驗目標** 我國歷年來修憲的成果

- 解析** (A) 1991 年第 2 次修憲的增修條文第 12 條第 1 項：「總統、副總統由中華民國自由地區全體人民選舉之，自中華民國八十五年第九任總統、副總統選舉實施。」是我國總統直選、實施雙首長體制的法源依據，人民直選總統有助於強化我國民主深化的基礎。
- (B) 1991 年第 2 次修憲的增修條文第 15 條第 1 項：「監察院為國家最高監察機關，行使彈劾、糾舉及審計權，不適用《憲法》第九十條及第九十四條有關同意權之規定。」使監察院不再具有中央民意機關的性質；1994 年第 7 次修憲的增修條文第 1 條：「中華民國自由地區選舉人於立法院提出憲法修正案、領土變更案，經公告半年，應於三個月內投票複決，不適用《憲法》第四條、第一百七十四條之規定。《憲法》第二十五條至第三十四條及第一百三十五條之規定，停止適用。」將《憲法》第三章國民大會第 25 ~ 34 條有關國民大會凍結，形同廢除國民大會，自此形成立法院為我國的單一國會；1994 年第 7 次修憲的增修條文第 4 條：「立法院立法委員自第七屆起一百一十三人，任期四年，連選得連任。」因此我國的單一國會、席次減半的代議政治制度形成。
- (C) 《憲法》第 78 條：「司法院解釋憲法，並有統一解釋法律及命令之權。」第 79 條第 2 項：「司法院設大法官若干人，掌理本《憲法》第七十八條規定事項，由總統提名，經監察院同意任命之。」《憲

法》規定由大法官專司憲法解釋，大法官依《大法官審理案件法》組成大法官會議為釋憲機制，藉以維繫我國憲政運作的穩定。此選項非修憲的成果。

- (D) 1994 年第 7 次修憲的增修條文第 1 條：「中華民國自由地區選舉人於立法院提出憲法修正案、領土變更案，經公告半年，應於三個月內投票複決，不適用《憲法》第四條、第一百七十四條之規定。《憲法》第二十五條至第三十四條及第一百三十五條之規定，停止適用。」因此修憲案交由公民複決、落實公投之法源，實踐人民主權。

**難易度** 中偏易

11. 基於權力制衡，我國行政與立法機關各有權力制衡彼此。有關這些權力運作的敘述，何者並「不正確」？

- (A) 立法院對政府施政不滿，可以發動委員連署提出倒閣案  
 (B) 行政院針對立法院不妥之決議事項，可移請立法院覆議  
 (C) 立法委員基於施政弊案，發動調查權糾舉彈劾失職官員  
 (D) 國會因政府施政不當，拒絕行政首長上臺進行施政報告

**答案** (C)

**命題出處** 公民與社會第二冊第三章：政府的體制

**測驗目標** 我國行政與立法機關權力制衡

- 解析** (A) 《憲法增修條文》第 3 條：「立法院對政府施政不滿，可以發動委員連署提出倒閣案。」賦予立委倒閣權。  
 (B) 《憲法增修條文》第 3 條：「行政院對於立法院決議之法律案、預算案、條約案，如認為有窒礙難行時，得經總統之核可，於該決議案送達行政院十日內，移請立法院覆議。」因此行政院針對立法院不妥之決議事項，經總統之核可，得以移請立法院覆議。  
 (C) 《憲法增修條文》第 7 條第 1 項：「監察院為國家最高監察機關，行使彈劾、糾舉及審計權，不適用《憲法》第九十條及第九十四條有關同意權之規定。」因此監察委員基於施政弊案，有權發動調查權糾舉彈劾失職官員，非立法委員。  
 (D) 《憲法增修條文》第 3 條：「行政院有向立法院提出施政方針及施政報告之責。立法委員在開會時，有向行政院院長及行政院各部會首長質詢之權。」行政院必須向立法院提出施政方針與施政報告，並接受立委質詢；釋字第 520 號解釋的理由書指出：「本件停止預算之執行，已涉國家重要政策之變更而未按上述程序處理，自有瑕疵，相關機關未依其行使職權之程序通知有關首長到院報告，而採取杯葛手段，亦非維護憲政運作正常處置之道。行政院應於本解釋公布之日

起，儘速補行前述報告及備詢程序，相關機關亦有聽取其報告之義務。」國會因政府施政不當，拒絕行政首長上臺進行施政報告，屬於杯葛行為，是立法權藉以制衡行政權的手段之一。

**難易度** 中偏易

12. 近年來，許多先進民主國家政府信任度持續下滑，有學者指出傳統代議民主國家強調依法行政的形式「合法性」(legality)，而忽略人民實際感受與回應的實質「正當性」(legitimacy)。下列敘述何者乃是強調「正當性」更高於「合法性」的現象？

- (A) 張三違規右轉被罰而心生不滿，欲聯合相同經驗民眾上街遊行
- (B) 夜市居民網路舉發少數攤販違規營業，獲得眾多網友按讚支持
- (C) 現任首長要求檢調單位監聽敵對陣營候選人，以利其競選連任
- (D) 市長因鄰縣受災時未搶救而造成嚴重傷亡，引爆民怨提前下臺

**答案** (D)

**命題出處** 公民與社會第二冊第一章：國家的形成與目的

**測驗目標** 正當性與合法性

**解析** 正當性是指人民發自內心自願服從國家的法令，合法性是指國家依法統治，但是不討論該法令內容及制定過程，是否經過人民的同意。

- (A) 張三違規右轉被罰，其行為屬於違法性；當他欲聯合相同經驗民眾上街遊行，其遊行具有合法性，但因為是抗議違法被罰的行為，因此缺乏正當性。
- (B) 夜市居民網路舉發少數攤販違規營業，獲得眾多網友按讚支持，都是兼具行為的正當性與合法性。
- (C) 現任首長要求檢調單位監聽敵對陣營候選人，以利其競選連任，屬於違法監聽的行徑，不具備合法性；監聽目的是為了取得敵情而順利連任，同時不具有正當性。
- (D) 鄰縣並非市長的職責，因此未搶救具有合法性，但是人民卻會覺得應該前往協助搶救，因此違背了正當性，進而因為民怨而被迫負起政治責任而下臺，顯示人民認為正當性高於合法性。

**難易度** 中偏難

13. 立法院通過《會計法》修正案時因漏字問題引發巨大爭議，引起各界對立法品質的關注。假設法律生效施行後，如發現法律條文有重大疏漏，該進行何種程序修正？
- (A)立法院依立法程序將修正案通過後，送請總統公布  
(B)由大法官會議宣告該法律違憲後，立法院進行修改  
(C)先由總統召集五院院長會商後，交由立法院修改  
(D)行政院長經總統核可後，向立法院提出覆議案要求修改

**答案** (A)

**命題出處** 公民與社會第三冊第三章：法律基本理念與架構

**測驗目標** 我國的立法程序

**解析** 依《憲法》第 72 條：「立法院法律案通過後，移送總統及行政院，總統應於收到後十日內公布之，但總統得依照本《憲法》第五十七條之規定辦理。」《憲法增修條文》第 3 條：「行政院對於立法院決議之法律案、預算案、條約案，如認為有窒礙難行時，得經總統之核可，於該決議案送達行政院十日內，移請立法院覆議。」題幹假設法律生效施行後，表示總統已經公布、行政院未提出覆議，因此只能透過立法院進行修法、提出釋憲，才能進行法律的修正。

- (A)由於法案已經生效，因此立法院可以另起新的法律修正案程序，通過並送請總統公布。
- (B)當立法院發現法律有問題時，可以自行修法解決，不必聲請釋憲；司法權是被動性，若無人提出釋憲案，大法官不主動釋憲。
- (C)《憲法》第 44 條：「總統對於院與院間之爭執，除本《憲法》有規定者外，得召集有關各院院長會商解決之。」總統具有院際調解權，得召集五院院長會商，但是總統沒有向立法院提出法律案（含修正案）的提案權。
- (D)由於法案已經公布實施，顯示行政院院長並未在收到立法院法案的 10 日內，經總統核可後，向立法院提出覆議案要求修改。

**難易度** 中偏易

14. 2010 年底，一位突尼西亞青年因抗議政府而自焚，此消息藉由手機及網路等迅速傳開，引起許多對高失業率及高糧價不滿的群眾上街示威抗議，導致執政多年的總統下臺。下列對於人民基本權利保障的敘述，何者正確？

- (A)糧價飆高，許多人沒錢購買食物，顯示政府並未充分保障人民之財產權
- (B)許多年輕人找不到工作，此高失業率表示國家未充分保障人民之工作權
- (C)人民以網路及手機等傳遞相關訊息，是人民行使憲法上結社自由的表現
- (D)能讓長期執政的總統迅速下臺，是因為人民行使創制權與複決權的結果

**答案** (B)

**命題出處** 公民與社會第三冊第四章：憲法與人權

**測驗目標** 基本人權

- 解析**
- (A)糧價飆高，許多人沒錢購買食物，人民出現生活困苦現象，顯示政府並未充分保障人民之生存權。
  - (B)工作權的保障包括職業訓練與媒合工作等，當許多年輕人找不到工作產生高失業率時，就代表國家未充分保障人民之工作權。
  - (C)言論自由又稱為表意自由，可以透過各種方式來表示意見與看法，因此人民以網路及手機等傳遞相關訊息，是人民行使《憲法》上言論自由的表現。
  - (D)能讓長期執政的總統迅速下臺，是因為人民藉由言論與集會權上街遊行，落實人民主權的結果。

**難易度** 中偏易

15. 請以現代法治國家的觀點，判斷以下對於人民上街示威遊行的敘述何者正確？

- (A)人民示威抗議的行為屬於憲法集會自由的保障範圍，其行為當屬合法
- (B)人民對政府施政不滿就應提起訴願及訴訟，故示威抗議違反法律程序
- (C)示威抗議的行為必須要先得到主管機關的許可，否則示威抗議即違法
- (D)為防止妨礙他人自由或增進公共利益，法律可合理限制示威抗議活動

**答案** (D)

**命題出處** 公民與社會第三冊第四章：憲法與人權

**測驗目標** 集會遊行權

- 解析**
- (A)人民示威抗議的行為屬於《憲法》集會自由的保障範圍，但是若是行為過當，就會產生不合法。
  - (B)人民對政府施政不滿可以透過訴願及訴訟，要求政府改進；示威抗議也是向政府反映意見的管道之一，並未違反法律程序。
  - (C)現代法治國家對於人民上街示威遊行，大多採事後報備制或事前報准制，因此不一定要事先得到主管機關的許可。

(D)根據《憲法》第 23 條：「以上各條列舉之自由權利，除為防止妨礙他人自由、避免緊急危難、維持社會秩序，或增進公共利益所必要者外，不得以法律限制之。」故可以合理限制示威抗議活動。

**難易度** 中偏易

16. 某記者連線報導內容為：「為您插播最新消息，涉及重大貪瀆案的被告小明今天下午終於到案，檢察官開庭偵訊後，決定將他收押，預料案情還會有進一步的發展。」此報導主要發生下列哪一項法律爭議？

- (A)違反偵查不公開原則 (B)侵犯被告的隱私權  
(C)違背無罪推定原則 (D)誤解檢察官的職權

**答案** (D)

**命題出處** 公民與社會第三冊第七章：刑法與生活

**測驗目標** 檢察官的職權

**解析** 依《行政訴訟法》第 93 條第 2 項：「偵查中經檢察官訊問後，認有羈押之必要者，應自拘提或逮捕之時起二十四小時內，敘明羈押之理由，聲請該管法院羈押之。」檢察官必須向法官提出羈押聲請，法官裁定後，才能羈押犯罪嫌疑人或是當庭釋放。

**難易度** 易

17. 大華與小英結婚後，育有一女佩佩。佩佩五歲時，兩人因故離婚，但對佩佩之監護權發生爭執。下列關於佩佩監護權的敘述何者正確？

- (A)若小英取得對佩佩之監護權，她可決定是否讓大華探視佩佩  
(B)若大華取得對佩佩之監護權，小英對佩佩依法即不須再負扶養之義務  
(C)若對佩佩之監護權歸屬有爭議時，大華與小英亦可約定由雙方共同行使  
(D)若大華取得對佩佩監護權，但未盡監護義務，小英即取得對佩佩之監護權

**答案** (C)

**命題出處** 公民與社會第三冊第六章：民法與生活

**測驗目標** 未成年子女的監護權

**解析** (1)《民法》第 1055 條：「夫妻離婚者，對於未成年子女權利義務之行使或負擔，依協議由一方或雙方共同任之。未為協議或協議不成者，法院得依夫妻之一方、主管機關、社會福利機構或其他利害關係人之請求或依職權酌定之。前項協議不利於子女者，法院得依主管機關、社會福利機構或其他利害關係人之請求或依職權為子女之利益改定之。行使、負擔權利義務之一方未盡保護教養之義務或對未成年子女有不利之情事者，他方、未成年子女、主管機關、社會福利機構或其他利害關係人得為子女之利益，請求法院改定之。前



三項情形，法院得依請求或依職權，為子女之利益酌定權利義務行使負擔之內容及方法。法院得依請求或依職權，為未行使或負擔權利義務之一方酌定其與未成年子女會面交往之方式及期間。但其會面交往有妨害子女之利益者，法院得依請求或依職權變更之。」

- (2) (A)即使小英取得對佩佩之監護權，大華仍可探視佩佩，雙方可以協商探視的時間與方式。(B)若大華取得對佩佩之監護權，小英對佩佩依法仍負扶養之義務。(C)離婚後的子女監護權，大華與小英可約定由雙方共同行使。(D)若大華取得對佩佩監護權，但未盡監護義務，小英可以要求變更監護權，取得後才擁有對佩佩的監護權。

**難易度** 中偏易

18. 過去有「戡亂時期預防匪諜再犯管教辦法」，其中規定人民因匪諜罪判處徒刑或受感化教育執行期滿後，如其思想行狀未改善，認有再犯之虞者，得令人勞動教育場所，強制工作嚴加管訓。此規定後遭司法院大法官宣告違憲。你認為下列哪一選項的說法正確？
- (A)過去這個辦法只屬行政命令而已，如果是以法律規定，就沒有違憲疑慮
- (B)再犯之虞定義太過模糊，違反明確性要求，如果語意明確，此規定就沒有違憲疑慮
- (C)此規定等於讓國家對人民進行思想考核，在任何情況都違反人性尊嚴保障
- (D)課以強制工作及嚴加管訓的處罰效果太強烈，如果較輕微，此規定就不違憲

**答案** (C)

**命題出處** 公民與社會第三冊第四章：憲法與人權

**測驗目標** 言論自由與人權保障

- 解析** (1) (A)即使是以法律規定，但是未經審判程序就限制人民自由，仍屬違憲。(B)如果即使再犯之虞定義語意明確，但是在沒有犯罪行為產生與經過審判程序，仍屬違憲。(D)此與課以強制工作及嚴加管訓的處罰效果強烈與否無直接關係，而是不能因為思想行狀未改善，認有再犯之虞者，就令人勞動教育場所，強制工作，此規定屬違憲。
- (2) 民國 92 年的釋字第 567 號的理由書：「人民身體之自由應予保障，非由法院依法定程序，不得審問、處罰，《憲法》第八條設有明文。戒嚴時期在戒嚴地域內，最高司令官固得於必要範圍內以命令限制人民部分之自由，惟關於限制人身自由之處罰，仍應以法律規定，且其內容須實質正當，並經審判程序，始得為之。《戡亂時期預防匪諜再犯管教辦法》第二條規定：「匪諜罪犯判處徒刑或受感化教育，已執行期滿，而其思想行狀未改善，認有再犯之虞者，得令人勞動教育場所，強制工作嚴加管訓（第一項）。前項罪犯由執

行機關報請該省最高治安機關核定之（第二項）。」未以法律規定必要之審判程序，而係依行政命令限制人民身體之自由，不論其名義係強制工作或管訓處分，均為嚴重侵害人身自由之處罰。況該條規定使國家機關僅依思想行狀考核，認有再犯之虞，即得對已服刑期滿之人民再行交付未定期限之管訓，縱國家處於非常時期，出於法律之規定，亦不符合最低限度之人權保障，與《憲法》第八條及第二十三條之規定有所牴觸，應不予適用。《戒嚴時期人民受損權利回復條例》第六條第一項第四款規定，人民於戒嚴時期因犯內亂、外患、《懲治叛亂條例》或《檢肅匪諜條例》之罪，於有罪判決或交付感化教育、感訓處分，執行完畢後，未依法釋放者，得聲請所屬地方法院準用《冤獄賠償法》（現已改為《刑事補償法》）相關規定，請求國家賠償，係指於有罪判決或感化教育、感訓處分裁判執行完畢後，任意繼續延長執行，或其他非依法裁判所為限制人身自由之處罰，未予釋放，得請求國家賠償之情形而言，從而上開規定與《憲法》平等保障人民權利之意旨，尚無不符。」

**難易度** 中偏易

19. 黃色小鴨旋風席捲全臺，造成民眾對小鴨玩具的需求大增，加上廠商無法立刻提高產能，即使以原有價格的兩倍購買，也無法解決小鴨玩具供不應求的問題。請問以下有關小鴨玩具價格措施以及對經濟效率或福祉影響的敘述何者正確？
- (A) 提高玩具價格可降低需求數量、提升整體經濟效率
  - (B) 提高玩具價格可提高供給數量，但會損害生產者剩餘
  - (C) 管制玩具價格在原價兩倍之下可保障民眾權益，避免降低經濟效率
  - (D) 限制玩具維持原有價格，可讓經濟效率的損失達到最低

**答案** (A)

**命題出處** 公民與社會第四冊第二章：市場機能

**測驗目標** 價格措施對經濟效率或福祉影響

**解析** (A) 提高玩具價格將可以降低消費者的需求數量，透過市場機能運作達成均衡，能提升整體經濟效率。  
(B) 提高玩具價格可以提高供給數量，當均衡價格與數量都增加時，可增加生產者剩餘。  
(C)(D) 管制玩具價格在原價兩倍之下及限制玩具維持原有價格，皆屬於價格管制，將會減少社會福祉、降低經濟效率；甚至產生黑市，損及民眾權益，造成經濟效率的損失。

**難易度** 中偏難

20. 不少企業將客戶服務委外經營，以美國企業為例，便將電話客戶服務委由印度、菲律賓等同是英語國家的公司經營。下列有關企業業務委外並透過跨國方式經營的敘述，何者正確？

- (A) 印度、菲律賓等國勞工可因此直接受僱於美國企業，提高當地人民所得
- (B) 美國勞工可因此輕易移動至外國獲得就業機會，降低美國失業問題
- (C) 企業基於機會成本的考量，選擇有利的經營方式以降低成本提高獲利
- (D) 企業考慮貧窮問題，藉此援助開發中國家，改善其與已開發國家的差距

**答案** (C)

**命題出處** 公民與社會第四冊第三章：全球化與地球村

**測驗目標** 經濟全球化

**解析** 企業透過跨國公司的設立，將業務委託設在相對落後國家、開發中國家來經營，可以有效地降低生產成本。

- (A) 印度、菲律賓等國勞工是受僱於跨國公司設在當地的分公司，並非直接受僱於美國企業；跨國公司為降低生產成本，因此薪資是依照當地的法令，不是依照美國薪資，提高當地人民所得的可能性很低。
- (B) 美國勞工可能因此失業，絕大多數不會移動至外國去尋找就業機會，將提高美國的失業率。
- (C) 企業基於機會成本的考量，選擇生產成本較低的有利經營方式，將可以提高獲利。
- (D) 企業是以創造利潤為目的，並不是以慈善為主的非政府組織，因此不是基於考慮貧窮問題、援助開發中國家等原因前往開設分公司，但是有可能藉由增加就業機會與生產移轉，進而改善開發中國家與已開發國家的差距。

**難易度** 中偏易

21. 表 2 為 X 國生產蘋果、香蕉兩種商品的生產可能組合。該表顯示，生產第一、第二、第三以及第四單位蘋果的機會成本，分別為一單位、二單位、三單位以及四單位的香蕉。請問有關該生產可能組合的敘述，何者正確？

組合	香蕉	蘋果
甲	10	0
乙	9	1
丙	7	2
丁	4	3
戊	0	4

- (A) 生產第十單位香蕉的機會成本高於生產其他單位香蕉之水準
- (B) 組合乙的香蕉與蘋果總量大於組合丁，故 X 國不會以組合丁進行生產
- (C) 組合甲的香蕉與蘋果總量大於組合戊的水準，故組合甲的效率高於組合戊
- (D) 生產第十單位香蕉的機會成本與生產第一至第四單位香蕉的水準相同，顯示機會成本不變

答案 (A)

命題出處 公民與社會第四冊第一章：經濟學基本概念

測驗目標 生產可能線的機會成本遞增

解析 (A) 生產第十單位香蕉的機會成本為 1 個蘋果，高於生產其他單位香蕉之水準（ $1/4$ 、 $1/3$ 、 $1/2$  個蘋果）。

(B) 表 2 為 X 國生產蘋果、香蕉兩種商品的生產可能組合，顯示出是在生產技術固定、生產資源有限情況下，產生甲乙丙丁戊 5 種生產組合，每一種組合都是效率最高的組合，因此都可能是 X 國會採用的生產組合；同時生產兩種產品時，不是以香蕉與蘋果總量的大小來決定是否符合生產效率。

(C) 只要是在生產可能線上的各種組合，生產效率都是達到最高，只是產品組合不同。

(D) 生產第十單位香蕉的機會成本為 1 個蘋果，生產第一至第四單位香蕉的機會成本為  $1/4$  個蘋果，機會成本不同。

組合	香蕉	蘋果	每增加一根香蕉的機會成本	遞增
甲	10	0	$\frac{1-0}{10-9}=1$ 個蘋果	
乙	9	1	$\frac{2-1}{9-7}=\frac{1}{2}$ 個蘋果	
丙	7	2	$\frac{3-2}{7-4}=\frac{1}{3}$ 個蘋果	
丁	4	3	$\frac{4-3}{4-0}=\frac{1}{4}$ 個蘋果	
戊	0	4	—	

組合	香蕉	蘋果	每增加一個蘋果的機會成本	遞增
甲	10	0	—	
乙	9	1	1 根香蕉	
丙	7	2	2 根香蕉	
丁	4	3	3 根香蕉	
戊	0	4	—	

難易度 難

22. 為避免市場買賣器官之非法行為，主管機關除立法規範器官捐贈與移植的醫療行為外，也會依據某些原則決定受贈者的優先順序。若不考慮其他條件，僅以極大化社會福利原則決定受贈者的順位，請問下列何者最適合做為決策的依據？

- (A) 受贈者受贈時的所得水準，因所得愈高者受贈後的存活率愈高
- (B) 受贈者願意付的價格水準，因願付愈高價者對社會的貢獻愈大
- (C) 受贈者受贈後的存活時間，如此才能讓器官捐贈發揮最大效益
- (D) 受贈者等待器官移植時間長短，等待愈短者愈先獲得適度回饋

**答案** (C)

**命題出處** 公民與社會第四冊第二章：市場機能

**測驗目標** 極大化社會福利（社）原則

**解析** 若不考慮其他條件，僅以極大化社會福利（社）原則決定受贈者的順位，即是希望移植後的器官存活時間能夠最久，才能讓器官移植產生最大的效益。因為器官移植的目的在於延續生命的長度，因此移植後的受贈者若存活愈久，顯示出移植器官愈能發揮作用，此時社會福祉則達成極大化。因此與受贈者的所得、付出價格、等待移植時間較無關係。

**難易度** 中偏難

23. 無償住在父母提供房屋的小明，早上洗完衣服、整理完家中環境後，便搭乘公車上班。途中經過開立發票的便利商店購買咖啡，也在不開立發票的路邊攤購買三明治。根據以上內容，請問下列敘述何者正確？

- (A) 洗衣等家務活動雖未經市場交易，但仍可以估算的方式計入 **GDP**
- (B) 住在父母提供之房屋，因未繳交房租，該住宅提供的勞務未計入 **GDP**
- (C) 在不開發票的路邊攤消費，由於也經過市場交易，所以可計入 **GDP**
- (D) 向開立發票的便利商店買咖啡消費，因經過市場交易，所以計入 **GDP**

**答案** (D)

**命題出處** 公民與社會第四冊第四章：永續發展的經濟課題

**測驗目標** **GDP** 的計算

**解析** (A) 洗衣等家務活動未經市場交易，且不易估算，不被計入 **GDP**。  
 (B) 住在父母提供之房屋，雖未繳交房租，但是因為有計算方式，所以有計入 **GDP**。  
 (C) 在不開發票的路邊攤消費，因屬地下經濟，所以未計入 **GDP**。  
 (D) 向開立發票的便利商店買咖啡消費，屬於市場交易且有發票，所以計入 **GDP**。

<b>GDP 定義</b>	是指一國國內所有生產機構或單位，在一定期間內所生產的最終產品及服務的市場交易的總價值	
<b>內涵說明</b>	一國國內	只要是發生在本國的國境內的生產活動，不論是本國人或外國人所生產，都計算在內
	一定期間	計算一定期間內新製造的產品或服務價值，通常以一年為衡量單位
	最終產品及服務	生產過程中的產品稱為中間產品，最終供消費的產品稱為最終產品；只計算最終產品，不計算中間產品，以免重複計算
	市場交易總值	市場交易的產品及服務，計入國內生產毛額。沒有透過市場交易的活動（家務、地下經濟活動）不計入；但自有房屋設算租金、農民自產自用之農產品等非市場交易活動，有計入

**難易度** 易

24. 政府可透過改變公共政策之收入與支出的方式，達到調節景氣，促進經濟發展，進而穩定整體經濟社會的目標。請問以下有關政府收入與支出的敘述，何者正確？

- (A) 政府在制訂支出政策、分配資源時，道德與公平為其權衡取捨的依據
- (B) 民間利益團體透過管道影響政府公共政策，為造成市場失靈的原因
- (C) 民眾繳納交通違規罰金、戶籍謄本工本費等，屬於政府收入項目之列
- (D) 政府增加敬老津貼支出，可達到照顧年長者與提高國內生產毛額之目標

**答案** (C)

**命題出處** 公民與社會第四冊第六章：公共財與租稅

**測驗目標** 政府收入與支出

**解析** (A) 政府在制訂支出政策、分配資源時，經濟效率與公平為其權衡取捨的依據。

<b>經濟效率</b>	(1) 效率是指行為能以等量的成本產生最大的效益，或是以最少的成本創造同等的效益；政府在支出有助於資源的配置，提高資源的使用效率，就是達成效率原則 (2) 使用效率時要考量整體社會，而效率是由成本與效益來決定。因此效率就含有主觀偏好，但是社會偏好是會改變的 (3) 例如政府興建國民住宅，民眾卻覺得低利房貸效率較佳
<b>公平</b>	公平是指在機會上的公平而非結果的公平；政府在支出時能夠有助於實現社會公平，提高多數人及弱勢族群的福利

(B) 民間利益團體透過管道影響政府公共政策，為造成政府失靈的原因；政府失靈是指公共政策不能增進社會總福祉，甚至政府的施政反而使

經濟效率變差。公共政策的制定，會引發民間利益團體對政府進行遊說，希望能獲得符合其期望的結果；但是利益團體的利益卻有時與公共利益是相衝突的，若遊說成功，將造成政府政策對社會資源配置的不公平，不完全符合公共利益而造成資源使用無效率。

- (C) 民眾繳納交通違規罰金（應改為罰鍰）屬於政府的罰款收入、戶籍謄本工本費屬於政府的規費收入。罰金為刑事罰。
- (D) 政府的敬老津貼支出，屬於社會福利的支出，可達到照顧年長者的目標，但是此種移轉性支出不計入國內生產毛額，因此無助於提升國民生產毛額。

**難易度** 中偏易

25. 某一時期中，一位政治人物表示：臺灣經濟仍以農業為主，農民占人口總數 60 % 以上，而佃農戶約占總農戶總額的 68.8 %。如想要社會安定，經濟發展，必須實施此項新政策。此項新政策應是：

(A) 三七五減租      (B) 漲價歸公      (C) 土地國有      (D) 肥料換穀

**答案** (A)

**命題出處** 歷史第一冊第四篇：當代的臺灣與世界

**測驗目標** 能明瞭重要的歷史名詞、事件、人物、制度與學說等；能根據資料及基礎知識，對歷史事件、人物、制度或概念提出合理敘述或評論

**解析** 此一時期臺灣經濟仍以農業為主，佃農比例占農戶總額六成以上，且政府欲以新政策來改變現狀，可知應是 1949 年起施行於臺灣的「三七五減租」政策。此政策為政府遷臺後一系列土地改革的第一步，希望減輕佃農負擔，提高耕作意願，以增加農業生產。

**難易度** 易

26. 一份民間刊物針對臺灣當時的政治現況提出幾點呼籲，包括：政府應依據憲法行政、總統不可擴權、總統不應連選連任；政府應保障基本人權，反對國民黨一黨專政，要求政府應當准許成立其他政黨；以及軍隊國家化。這份刊物最可能是：

(A) 1910 年代的《新青年》  
 (B) 1920 年代的《臺灣青年》  
 (C) 1920 年代的《臺灣民報》  
 (D) 1950 年代的《自由中國》

**答案** (D)

**命題出處** 歷史第一冊第四篇：當代的臺灣與世界

**測驗目標** 能明瞭重要的歷史名詞、事件、人物、制度與學說等；能明瞭某一時代在政治、社會、經濟、思想等方面的重要特色；能根據資料及基礎知識，對歷史事件、人物、制度或概念提出合理敘述或評論

**解析** 這份臺灣民間刊物呼籲「政府應依據憲法行政」、「總統不可擴權」、「不應連選連任」、「反對國民黨一黨專政」、「解除黨禁」、「軍隊國家化」，必然是國民政府遷臺後的主張，故為(D) 1950年代的《自由中國》雜誌。《自由中國》由胡適、雷震等隨政府遷臺的知識分子於1949年創刊，本以「反共抗俄」為要旨；但韓戰爆發後，雷震等人深感反攻大陸之難以達成，遂轉向要求國民政府改革，屢於雜誌發文提出反對總統連選連任、反對國民黨專政及軍隊國家化等訴求。後雷震欲與部分本省籍省議員合組「中國民主黨」未果而入獄，顯示威權體制對戰後臺灣自由民主思想的禁錮。

**難易度** 易

27. 某一時期中，臺灣某地曾經發生官民衝突，事件平定後，政府不僅嚴厲處分參與者，也連帶處罰其左鄰右舍，科以相當於一個工人半年工資的高額罰款。這種情形最可能發生於：

- (A) 荷蘭統治時期，因漢人人數較多，荷蘭人欲以連坐法威嚇
- (B) 清朝統治時期，因財政短缺，欲以高額罰款彌補軍費不足
- (C) 日本統治時期，為壓制臺民反抗政府，乃採行保甲連坐制
- (D) 政府遷臺之後，為阻止共黨勢力蔓延，乃實施保甲連坐制

**答案** (C)

**命題出處** 歷史第一冊第三篇：日本統治時期

**測驗目標** 能明瞭重要的歷史名詞、事件、人物、制度與學說等；能明瞭某一時代在政治、社會、經濟、思想等方面的重要特色；能根據資料及基礎知識，對歷史事件、人物、制度或概念提出合理敘述或評論；能根據資料及基礎知識對歷史發展的因果、延續、變遷等作出說明

**解析** 日治時期為控制臺灣社會，沿用清代已有之「保甲連坐制」。

- (A) 荷蘭統治時期漢人人數不多，且多為招募而來的農民，聯合東印度公司未以「保甲制度」管理漢人。
- (B) 清代曾實施「保甲制度」，但因清初消極治臺，成效不彰。
- (D) 政府遷臺後以法律、警察及憲兵控制臺灣社會，而不是「保甲連坐制」。

**難易度** 易



28. 幾位同學考察「臺灣考古遺址分布圖」時，發現臺灣西部海岸很少有新石器時代遺址，各人紛紛推測造成這個現象的原因，下列哪個說法最合理？
- (A)西部人口稠密，開發過速，遺址遭破壞殆盡  
 (B)二次大戰時，美軍轟炸臺灣，遺址遭到破壞  
 (C)西部海岸河口沙洲發達，史前人類活動困難  
 (D)因斷層經過，地震頻繁，史前人類無法定居

**答案** (A)

**命題出處** 歷史第一冊第一篇：早期臺灣

**測驗目標** 能指出歷史事實中的因果、延續、變遷及趨勢等重要概念；能分析史料的主要概念；能對歷史輔助學科有基本認識；能根據資料及基礎知識對歷史發展的因果、延續、變遷等作出說明

**解析** 臺灣西部海岸自荷治時期開始，即為中國移民開墾居住的主要地區，長期開發的結果不僅人口稠密，地貌也有很大的改變，原有的古代人類活動遺址幾乎遭破壞殆盡，是以很少考古遺址還能被保留下來。

(B)二次大戰期間美軍轟炸臺灣多以重要的政府機關、工廠、港口、設備為主要目標，而不是考古遺址。

(C)(D)由目前西半部尚存的新石器時代遺址可知，早期人類在此區已發展出豐富的文化內涵，不因地形而有所影響。

**難易度** 中

29. 某人參訪都城後，認為首都氣象萬千、地理形勢佳，唯須仰賴東南的糧食。他說：前朝雖重修大運河，但糧米主要以海路運輸；本朝重新疏通運河，以利南方米糧北運。這是何時的首都？
- (A)東漢洛陽 (B)唐代長安  
 (C)宋代汴京 (D)明代北京

**答案** (D)

**命題出處** 歷史第二冊第三篇：近世的發展（宋、元、明、清）

**測驗目標** 能明瞭某一時代在政治、社會、經濟、思想等方面的重要特色；能根據資料及基礎知識，對歷史事件、人物、制度或概念提出合理敘述或評論

**解析** (A)此一首都必須仰賴東南的糧食，可知此時經濟重心已經南移，為隋唐以後的現象，故東漢不可能。

(B)隋代首修大運河，而非「重修」；且唐代糧米皆依賴漕運運輸，而非海運。

(C)五代未重修大運河。

(D)元代曾重修大運河，為今日所見之「京杭大運河」；但不久即淤積，使糧米多以海路運輸；明代為此曾疏通運河，以利糧食北運至首都北京城。

難易度 易

30. 日本統治臺灣初期，總督府認為男性留辮、女性纏足都為陋習，企圖禁止，但成效不彰。然而一段時間後，臺灣人民卻開始剪辮、放足，成為風潮。殖民官員檢討，認為這股風潮並非總督府的政策收效，而是受到其他因素影響。這位官員所指的因素最可能是：

- (A) 辛亥革命推翻滿清政權
- (B) 威爾遜提倡的民族自決
- (C) 蔣中正推動新生活運動
- (D) 七七事變引發中日戰爭

答案 (A)

命題出處 歷史第一冊第三篇：日本統治時期、第二冊第五篇：中華民國的建立與發展

測驗目標 能明瞭某一時代在政治、社會、經濟、思想等方面的重要特色；能根據資料及基礎知識對歷史發展的因果、延續、變遷等作出說明

解析 日本統治臺灣初期，將臺灣人「纏足」、「吸鴉片」、「留辮髮」視為「三大陋習」，採「漸禁」方式處置。然而 1910 年代中國辛亥革命推翻滿清政權後，中國人紛紛剪辮、放足，臺灣人亦受其影響而響應剪辮、放足，一時蔚為風潮。

難易度 中

31. 瑞芳的金瓜石曾有座戰俘營，關押了一千多名來自英、美、加拿大等國的戰俘，被迫採掘銅礦。因為生活與工作條件都差，醫藥又不足，不少戰俘命喪於此。這些戰俘的來源應是：

- (A) 1860 年英法聯軍之役中被俘虜的官兵
- (B) 1914 年日本與德國開戰時俘虜的戰俘
- (C) 1942 年日本在東南亞戰區俘虜的戰俘
- (D) 1972 年越戰期間臺灣收容的各國戰俘

答案 (C)

命題出處 歷史第一冊第三篇：日本統治時期

測驗目標 能明瞭某一時代在政治、社會、經濟、思想等方面的重要特色；能根據資料及基礎知識，對歷史事件、人物、制度或概念提出合理敘述或評論

**解析** 臺灣會關押來自英、美、加拿大的戰俘，為 1941 年太平洋戰爭後的景象。當時日本已對歐美各國宣戰，並在東南亞及太平洋戰場俘虜許多同盟國的軍人，關押後即成戰俘。

- (A) 英法聯軍之役未波及臺灣，且美國及加拿大皆未參與此戰。
- (B) 1914 年時美國尚未加入第一次世界大戰，且日本在一戰時與美國同為協約國陣營。
- (D) 越戰期間臺灣與美國關係密切，不可能關押美國人。

**難易度** 易

32. 中共史家對臺灣歷史上的重要人物施琅有頗多研究。1980 年以前，這些史家稱施琅為「背叛明朝，投降滿清的漢奸」；1980 年以後，改稱施琅「事親至孝，接受儒家薰陶」，是一位正面人物。他們對施琅評價轉變的最合理解釋是：

- (A) 學者依當局政策，調整歷史解釋立場
- (B) 引用西方觀點，拋棄道德史觀的框架
- (C) 發現新史料，得以重新評估施琅功過
- (D) 學術交流後，認同臺灣學者觀察角度

**答案** (A)

**命題出處** 歷史第二冊第六篇：共產中國與兩岸關係

**測驗目標** 能明瞭某一時代在政治、社會、經濟、思想等方面的重要特色；能理解史料的性質與含義；能對不同的歷史敘述或評論作出比較，並說出何以會有這樣的歧異

**解析** 1980 年代以前，中國史家多以傳統漢人及儒家觀點來看待施琅，認為他投清即背棄了漢人的身分，亦未能忠於明朝，實為一大叛臣；然而 1980 年以後，為求統一臺灣，中共史家對施琅重新評價，認為他幫助中國政權收復臺灣，有極大貢獻，因此轉而強調其為父為兄報仇，實符合儒家道德期待。有這樣不同的評價，與中共欲統一臺灣的政策密切相關。

**難易度** 中

33. 某一時期，朝廷給予官員合法占田的特權，官位愈大，土地愈多。同時，許多大族家中動輒擁有千百名奴僕，依法均不需負擔稅役。這最可能是哪一時期的現象？

- (A) 戰國時期，戰爭頻仍，藉以爭取大族合作
- (B) 晉朝，世家大族基礎雄厚，皇帝亦需妥協
- (C) 南宋，為對抗北方金人，以特權換取支持
- (D) 清初，南方未統一，以優厚條件吸引歸順

**答案** (B)

**命題出處** 歷史第二冊第二篇：中古的變革（魏晉南北朝、隋唐）

**測驗目標** 能明瞭重要的歷史名詞、事件、人物、制度與學說等；能明瞭某一時代在政治、社會、經濟、思想等方面的重要特色；能根據資料及基礎知識，對歷史事件、人物、制度或概念提出合理敘述或評論

**解析** 魏晉南北朝時期士族擁有政治、經濟及社會種種特權，西晉時因皇帝亦出身士族，故給予士族合法「占田」及「蔭客」的權力。東晉南朝亦沿襲此一制度，使士族得以坐擁大批田產及奴婢不必負擔賦役的特權。

**難易度** 易

34. 一位外國軍官在家書中提到：我們如果能攻下這座城市，將可以就近補充煤炭。但該城的砲臺頗為堅固，據說是德國工程師設計的，而且中國指揮官帶來自己一手訓練的部隊，地方士紳也組織民兵投入戰場，戰爭可能不會太順利。這位外國軍官所參加的戰爭是：

- (A) 1840 年鴉片戰爭
- (B) 1860 年英法聯軍
- (C) 1874 年牡丹社事件
- (D) 1884 年中法戰爭

**答案** (D)

**命題出處** 歷史第一冊第二篇：清代的長期統治

**測驗目標** 能明瞭重要的歷史名詞、事件、人物、制度與學說等；能根據資料及基礎知識，對歷史事件、人物、制度或概念提出合理敘述或評論

**解析** 臺灣產煤礦之區為臺北、基隆一帶，此位外國軍官欲攻下北臺灣；且當時清朝派來的中國指揮官帶來的是自己訓練的軍隊，可知此戰爭為「中法戰爭」，中國指揮官為劉銘傳，帶來的是「淮軍」。戰爭期間劉銘傳曾召募民團應戰，有「大家來打西仔反」的俗諺。

**難易度** 易

35. 老師在課堂中介紹西歐某一時期時提到：當時君主積極發展工商業，力求增加稅收；並改革法律制度，興辦教育事業，以提高行政效率及國民素質。這堂課的主題應是：

- (A) 中古時期的莊園經濟活動
- (B) 十二世紀的東西文化交流
- (C) 十六世紀西歐的重商主義
- (D) 十八世紀的開明專制理念

**答案** (D)

**命題出處** 歷史第三冊第四篇：歐洲勢力的崛起

**測驗目標** 能明瞭重要的歷史名詞、事件、人物、制度與學說等；能明瞭某一時代在政治、社會、經濟、思想等方面的重要特色；能根據資料及基礎知識，對歷史事件、人物、制度或概念提出合理敘述或評論

**解析** 歐洲自 11 世紀起盛行君主專制思想，18 世紀時部分君主如俄國凱薩琳大帝、普魯士腓特烈大帝等人受啟蒙思想影響，而有改革法律、興辦教育及發展工商業的政策，被啟蒙思想家稱為「開明專制」。

(A) 中古時期的莊園是封閉的自給自足經濟活動。

(B) 12 世紀東西文化交流不會促使君主實行法律改革及興辦教育事業。

(C) 重商主義雖使君主積極發展工商業，但沒有改革法律及提升國民素質的思維。

**難易度** 易

36. 某地位於歐洲通往中國的航路上，早在 1819 年，英國商船便在此建立交易據點，逐漸發展成繁榮港口。二次世界大戰期間，日軍曾攻占此地，控制三年多。1945 年，日本投降，該地重歸英國管轄，但當地人民爭取自主，先脫離英國統治，進而獨立建國。這個國家是：

(A) 泰國

(B) 新加坡

(C) 越南

(D) 印度

**答案** (B)

**命題出處** 歷史第四冊第四篇：世界霸權的爭奪

**測驗目標** 能明瞭重要的歷史名詞、事件、人物、制度與學說等；能指出歷史事實中的因果、延續、變遷及趨勢等重要概念；能根據資料及基礎知識，對歷史事件、人物、制度或概念提出合理敘述或評論

**解析** 此地位於歐洲通往中國的航路上，應是麻六甲海峽周邊國家；而 19 世紀曾受英國管轄，二次大戰時曾被日軍攻占，戰後此地人民又脫離原國獨立，可知整段敘述所指為 1965 年脫離馬來西亞而獨立的(B)新加坡。

(A) 泰國在中南半島上，不是位於歐洲通往中國的航路上；二次大戰期間日軍雖曾占領泰國，但泰國始終為獨立王國，戰後也不是英國的殖民地，沒有脫離英國統治再獨立建國的事實。

(C) 越南也在中南半島上，不是位於歐洲通往中國的航路上；二次大戰期間日軍雖曾占領越南，但越南原為法國殖民地，戰後為脫離法國統治曾作戰八年，結果分裂為南、北越。1960 年代中期與美國發生越

戰，至 1973 年美國退出戰場，越南成為共產國家。

- (D) 17 世紀時英國人已在印度建立工廠及交易據點；一次大戰後因英國未能兌現讓英國自治的承諾，甘地遂發起不合作運動。二次大戰期間日本未占領印度，且印度於戰後脫離英國統治而獲得獨立。

難易度 易

37. 1792 年，英國派遣馬戛爾尼出使中國，使團於 9 月底乘船自英國出發，1793 年 8 月 5 日才抵達天津。1878 年，中國派遣曾紀澤為駐英國、法國欽差大臣，於 11 月 22 日自上海乘船赴任，1879 年 1 月 1 日便抵達法國馬賽港。這期間，哪一項重大變化縮短了航行的時間？

(A) 美國發明航空器 (B) 蘇伊士運河通航 (C) 海圖製作更精良 (D) 公海航行較安全

答案 (B)

命題出處 歷史第四冊第二篇：資本主義國家的挑戰

測驗目標 能明瞭重要的歷史名詞、事件、人物、制度與學說等；能根據資料及基礎知識，對歷史事件、人物、制度或概念提出合理敘述或評論

解析

(A) 萊特兄弟於 1903 年才讓人類能正式飛上天。

(B) 蘇伊士運河於 1869 年通航，大大縮短了從歐洲到中國的路程。

(C) 海圖製作再精良也無法縮短航程。

(D) 17 世紀三十年戰爭期間，荷蘭人格勞秀士就已提出「公海」概念，是以 18 世紀來華的馬戛爾尼即可運用公海，故 18 ~ 19 世紀間歐亞間航程的縮短與公海航行無關。

難易度 中

38. 某次戰爭之後，戰勝國要求：挑起戰事者要割地、賠款。有人呼籲：如果賠償金額遠超出發動戰爭者所能承擔，一定會造成經濟困境，引發民怨，無論任何一方都難逃捲入的命運，甚至引發下一場戰爭。不幸言中，不久之後，各國又捲入衝突之中。此人最可能是：

- (A) 1815 年維也納會議中的奧地利首相梅特涅  
 (B) 1871 年德法戰爭後德意志帝國首相俾斯麥  
 (C) 1919 年巴黎和會召開時的英國代表凱因斯  
 (D) 1945 年二次大戰結束後的美國總統杜魯門

答案 (C)

命題出處 歷史第四冊第三篇：歷史的轉折

測驗目標 能明瞭重要的歷史名詞、事件、人物、制度與學說等；能明瞭某一時代在政治、社會、經濟、思想等方面的重要特色；能根據資料及基礎知識，對歷史事件、人物、制度或概念提出合理敘述或評論

**解析** 1919 年巴黎和會中英國代表凱因斯即指出，第一次世界大戰後戰勝國要求的賠款金額遠高於德國所能承擔，會造成德國經濟困境，甚至引發下一次戰爭，但當時英、法等國只關心如何嚴懲德國，未能接受凱因斯的建言。果然如其所預料，第二次世界大戰不久即接踵而來。

**難易度** 易

39. 西方學術傳到中國時，引起許多人的學習興趣。某位皇帝對數學非常有興趣，儘管國事紛擾，南方還有重臣叛變，他仍與幾位數學家一起研究科學，計算各種幾何問題。這位皇帝最可能是：

- (A) 向馬可波羅學習西方科學的元朝皇帝
- (B) 在宮廷討論歐基里德數學的明朝皇帝
- (C) 向耶穌會傳教士學習數學的清初皇帝
- (D) 在同文館學習數學、幾何的清末皇帝

**答案** (C)

**命題出處** 歷史第三冊第四篇：歐洲勢力的崛起

**測驗目標** 明瞭某一時代在政治、社會、經濟、思想等方面的重要特色；能根據資料及基礎知識，對歷史事件、人物、制度或概念提出合理敘述或評論

**解析** 明末清初西方傳教士將西方學術傳至中國，以清康熙皇帝最有興趣學習，他還曾編寫過一本數學專著《數理精蘊》，連發生「三藩之亂」時，他仍與數學家一起研究幾何問題。

**難易度** 易

40. 十八世紀中，閩南移民來臺後，多聚族而居；同姓之人，常共同興建祠堂，以強化關係。這種現象足以說明清代臺灣漢人社會的哪一項特色？

- (A) 移墾社會重視地緣關係
- (B) 傳統宗族強調血緣連結
- (C) 弱勢移民強調團結合作
- (D) 原鄉信仰深入移民社會

**答案** (B)

**命題出處** 歷史第一冊第二篇：清代的長期統治

**測驗目標** 能明瞭某一時代在政治、社會、經濟、思想等方面的重要特色；能根據資料及基礎知識對歷史發展的因果、延續、變遷等作出說明

**解析** 中國傳統社會本來就重視血緣連結，常見整村皆為同族親友，並共同興建祠堂，以祭拜共同祖先的景況。清初閩南移民大量來臺，逐漸產生定居化現象，因而原鄉文化中「聚族而居」、「興建祠堂」等現象亦隨之發展，彰顯早期臺灣移民「內地化」的特色。

(A) 「聚族而居」、「祭拜共同祖先」強調的是血緣而不是來自同鄉的地緣關係。

- (C)來臺人數中，以閩南漳州、泉州移民占移民人口的多數，他們非弱勢移民。
- (D)血緣關係與原鄉信仰無關，同血緣者不一定祭拜同一個神明。

難易度 易

41. 圖 1 是近代新式學堂教科書的課文及插圖，從課文的敘述與插圖的呈現，其內容最可能反映了哪一種時代思潮？

- (A)尊君思想，以維護皇室地位
- (B)強化團練，以防止內亂再起
- (C)排滿思潮，以推翻滿清政權
- (D)保國強種，以對抗列強侵略



圖 1

答案 (D)

命題出處 歷史第二冊第四篇：近代的衝擊（晚清）

測驗目標 能明瞭某一時代在政治、社會、經濟、思想等方面的重要特色；能理解史料的性質與含義；能根據資料及基礎知識，對歷史事件、人物、制度或概念提出合理敘述或評論

解析 清末以來受外力衝擊，變法改革思想勃興，「庚子後新政」後興辦新式學堂為時勢所趨。新式學堂教育新思想，此一教科書的內容展現了軍人英勇強健的形象，儼然有鼓吹軍事圖強以禦外侮的思維。

- (A)新式學堂的教育內容以學習西方新思想為主，未強調尊君觀念。
- (B)團練為中國地方傳統武力，此圖展現的是新式軍隊的形象，顯然不是鼓勵強化團練的意義。
- (C)這張圖沒有指出欲排滿革命的意思，僅是展現行軍形象，以鼓舞保國強種的意識。

難易度 中

42. 某地原為希臘人活動區域，後來才有其他民族移入，包括羅馬尼亞人、土耳其人、克羅埃西亞人、波士尼亞人、斯洛維尼亞人與馬其頓人。居民分別信奉基督教與伊斯蘭教；基督教信仰又以希臘正教為主。當地曾經建立聯邦制國家，卻爆發內戰，民族紛爭至今不斷。這個地區是：

- (A)伊比利半島 (B)巴爾幹半島 (C)克里米亞半島 (D)安那托利亞高原

答案 (B)



**命題出處** 歷史第四冊第三篇：歷史的轉折

**測驗目標** 能明瞭重要的歷史名詞、事件、人物、制度與學說等；能根據資料及基礎知識，對歷史事件、人物、制度或概念提出合理敘述或評論

**解析** 巴爾幹半島在古代原為希臘人主要活動的地區，羅馬帝國亦曾統治此地；帝國分裂後，拜占庭帝國統治此地至 1453 年為止，故該地信仰原以希臘正教為主。其後巴爾幹半島成為鄂圖曼土耳其帝國的領土，是以眾多伊斯蘭教徒隨之移入，伊斯蘭教遂與希臘正教成為半島上兩大主要宗教信仰。巴爾幹半島因位於歐亞大陸交通輻輳，民族及宗教信仰均十分多元，至 19 世紀民族主義盛行導致衝突不斷，素有「歐洲火藥庫」之稱，亦為引爆第一次世界大戰的導火線。一戰後雖建立南斯拉夫，但種族及民族問題仍為一大隱憂；二戰後南斯拉夫成為共產政權，1991 年蘇聯解體後南斯拉夫因民族問題爆發長期內戰，至今仍為紛擾不休的地區。

**難易度** 中

43. 表 3 是一場戰爭之中各國人口損失的統計：

表 3

國家	百分比 (%)	國家	百分比 (%)
波蘭	20	德國	6.6
南斯拉夫	12.5	法國	1.3
希臘	7	英國	0.8
蘇聯	9		

這場戰爭是：

- (A)三十年戰爭 (B)克里米亞戰爭 (C)第一次世界大戰 (D)第二次世界大戰

**答案** (D)

**命題出處** 歷史第四冊第四篇：世界霸權的爭奪

**測驗目標** 能明瞭重要的歷史名詞、事件、人物、制度與學說等；能分析史料的主要概念；能根據資料及基礎知識，對歷史事件、人物、制度或概念提出合理敘述或評論

**解析** 此表中已出現「蘇聯」國名，可知為 1922 年後發生的戰爭；再則法國與英國在此戰中死亡人數甚微，應是第二次世界大戰的景象。由於二戰爆發之時德國以極短的時間攻入法國，法國隨即投降，是以死亡人數不多；英國則在法國投降後立即撤退回國，在戰爭中損失的人口也很少。相對的，波蘭因為位於德、蘇兩國之間的緩衝區，1939 年德、蘇約定瓜分波蘭，德國在攻下西歐後，1941 年取道波蘭入侵蘇聯，造成波蘭人民極大死傷。

**難易度** 中

44. 一位外籍人士評論：「中國人與歐洲人並無衝突，並不憎惡他們，中國人只是憎惡歐洲資本家和唯資本家之命是從的歐洲各國政府。這些人到中國只是欺騙、掠奪和鎮壓中國人；為了販賣鴉片的權利，對中國作戰；用傳教的鬼話來掩蓋掠奪政策，以便自己大發橫財；中國人難道能不痛恨他們嗎？」這位人士最可能是：

- (A) 希望來華通商的英國商務監督義律
- (B) 宣揚共產主義的蘇聯革命領袖列寧
- (C) 主張門戶開放的美國國務卿海約翰
- (D) 提倡東亞共榮的日本首相近衛文麿

答案 (B)

命題出處 歷史第四冊第三篇：歷史的轉折

測驗目標 能明瞭某一時代在政治、社會、經濟、思想等方面的重要特色；能理解史料的性質與含義；能根據資料及基礎知識，對歷史事件、人物、制度或概念提出合理敘述或評論

解析 由文中強調中國人應憎恨「歐洲資本家和唯資本家之命是從的歐洲各國政府」，應是主張反資本主義的列寧所言。列寧曾言：「通往巴黎最近的捷徑是經過北京」，意思是先在殖民地發展共產革命，以斬斷資本主義的命脈，才能獲得勝利，因此列寧於 1919 年建立以赤化全世界為旨的「第三國際」，首先的目標就是在中國發展共產革命勢力。這段話顯然將蘇聯與其他歐洲資本主義國家作區隔，以取得中國人的友誼。

- (A) 義律維護英國販賣鴉片的通商權，不會批判賣鴉片給中國人的行為。
- (C) 海約翰主張門戶開放政策，著眼點還是美國資本家的經濟利益。
- (D) 日本人沒有反歐洲資本家及資本主義的言論。

難易度 中

45. 老師在黑板上懸掛一幅地圖（如圖 2），圖中將日本領域分別以黑色及灰色標示。這幅地圖最可能是反映哪一時期的東亞情勢？

- (A) 1871 年
- (B) 1905 年
- (C) 1935 年
- (D) 1971 年



圖 2

答案 (C)

**命題出處** 歷史第四冊第三篇：歷史的轉折

**測驗目標** 能明瞭某一時代在政治、社會、經濟、思想等方面的重要特色；能理解史料的性質與含義；能根據資料及基礎知識，對歷史事件、人物、制度或概念提出合理敘述或評論

**解析** 此圖中日本領域包含日本四島、朝鮮、臺灣及中國東北，可知是 1931 年九一八事變發生後的情況，以(C)為最佳答案。

**難易度** 中

46. 某一時期中，英國議員知道普魯士已經實施強迫入學的政策，而英國許多兒童仍然沒有受過任何教育。於是通過法案，設置教育部，並提出「初等教育法」，撥款興學，同時要求父母督促 5 到 12 歲的兒童上學。這是何時的情況？

- (A)十七世紀後期 (B)十八世紀中期  
(C)十九世紀後期 (D)二十世紀中期

**答案** (C)

**命題出處** 歷史第四冊第五篇：我們生長的時代

**測驗目標** 能明瞭重要的歷史名詞、事件、人物、制度與學說等；能明瞭某一時代在政治、社會、經濟、思想等方面的重要特色；能根據資料及基礎知識，對歷史事件、人物、制度或概念提出合理敘述或評論

**解析** 普魯士於 18 世紀初即推行義務教育，英國原本不重視國民教育，但因 1867 年城市工人獲得選舉權後，有識之士力促政府推行初等教育，才於 1870 年開始實施義務教育。

**難易度** 難

47. 旅行社推出城市觀光行程，訴求：「大唐遺風」，說明此行可以參訪當地的唐式建築，體驗茶道，參拜佛寺，也可以參觀法律文書的收藏，領略中國唐朝的風情。這個行程最可能是：

- (A)京都物語 (B)首爾采風 (C)河內漫遊 (D)上海驚豔

**答案** (A)

**命題出處** 歷史第二冊第二篇：中古的變革（魏晉南北朝、隋唐）

**測驗目標** 能明瞭重要的歷史名詞、事件、人物、制度與學說等；能明瞭某一時代在政治、社會、經濟、思想等方面的重要特色；能根據資料及基礎知識，對歷史事件、人物、制度或概念提出合理敘述或評論

**解析** 自隋唐以來，中國文化的強盛一直影響著周邊國家，其中以朝鮮、越南及日本最為明顯，這些地區奉行中國式法律，信仰中國式佛教，並興築唐式建築，生活深具「唐風」。京都即為「平安京」，仿造唐長安城的

- 棋盤式建築。此外，日本至今仍有許多唐文化之留存，例如：日本將中國茶文化深化為「茶道」；7世紀時聖德太子頒行的《十七條憲法》亦可看出深受中國儒家、法家影響；京都市內大批超過一千年的唐式建築之佛寺則多已被列為「世界文化遺產」，故以(A)京都物語為最佳答案。
- (B)首爾原為百濟的都城，雖亦受唐代文化影響，但遠不如同時期的新羅及高句麗。
- (C)越南在歷經 19 世紀後法國殖民及 20 世紀共產政權統治後，中國式「茶道」已非其目前文化特色。
- (D)上海於清末崛起，曾為租界，不可能充滿唐朝風情。

**難易度** 易

48. 一個民族在中國建立政權後，國君諮詢學者，以了解統治中國之術。一位漢人建議：「為政應以原本法令為主，並參酌中國制度」。這種說法引起該民族的王公大臣反對，認為中國僅是帝國的一部分，不必重視，而統治者也不需採用亡國者的制度。這個統治民族是：

- (A)女真 (B)鮮卑  
(C)契丹 (D)蒙古

**答案** (D)

**命題出處** 歷史第二冊第三篇：近世的發展（宋、元、明、清）

**測驗目標** 能明瞭重要的歷史名詞、事件、人物、制度與學說等；能明瞭某一時代在政治、社會、經濟、思想等方面的重要特色；能根據資料及基礎知識，對歷史事件、人物、制度或概念提出合理敘述或評論

**解析** 此位漢人的建議為「因俗而治」、「二元統治」的思維，為契丹、女真等族所採行；然而該民族統治中國之時，「中國僅為帝國的一部分」，可知此一民族為蒙古人，故選(D)。

**難易度** 易

49. 一位同學想在暑假期間去海外遊學，他希望能利用這機會學習英語、認識當地的原住民文化，並體驗獨特的冰河地形和活火山景觀。下列哪個地區是該同學的最佳選擇？

- (A)夏威夷 (B)菲律賓  
(C)紐西蘭 (D)愛爾蘭

**答案** (C)

**命題出處** 地理第三冊：澳洲與紐西蘭

**測驗目標** 能分析紐西蘭自然環境特色、能應用紐西蘭原住民文化特色的資料

**解析** 由題目的「英語」、「原住民文化」、「冰河」、「活火山」等 4 個關鍵詞，再根據下表，可知答案應為(C)紐西蘭。

	(A)夏威夷	(B)菲律賓	(C)紐西蘭	(D)愛爾蘭
英語	√	√	√	√
原住民文化	√	√	√	√
冰河	×	×	√	√
活火山	√	√	√	×

**難易度** 易

50. 2013 年年初，瑞典財政官員在訪問南非後，認為非洲對於瑞典經濟發展具有相當大的助益，因此促成了以紡織業為主的經貿團，至衣索比亞、坦尚尼亞進行投資環境的考察。對於瑞典紡織業而言，非洲具有下列哪些區位優勢？

- 甲、棉花原料來源供應充足；
- 乙、可以避開亞洲企業競爭；
- 丙、與瑞典本地時間差異大；
- 丁、工廠勞力薪資便宜低廉。

- (A)甲乙
- (B)甲丁
- (C)乙丙
- (D)丙丁

**答案** (B)

**命題出處** 地理第四冊：非洲

**測驗目標** 能說明非洲經濟發展特色

**解析** 紡織業的原料為棉花，棉花在高緯度地區不容易生長。再者，紡織業為勞力密集度高的工業，勞工工資是主要考量之一。因此，對於瑞典紡織業而言，甲：非洲的氣候條件比瑞典適合種植棉花；丁：非洲工資比瑞典低廉。

**難易度** 中

51. 以下是關於某個國家氣候與傳統農業活動的描述：「三到五月間因土地過於乾硬而無法種植水稻。六月雨季開始後，農民必須趕緊播種，才能在十月雨季結束後收割。」該國最可能是下列何國？

- (A)日本
- (B)臺灣
- (C)印度
- (D)印尼

**答案** (C)

**命題出處** 地理第三冊：南亞

**測驗目標** 能了解季風對印度半島農業的影響

**解析** 由題目的「三月到五月間因土地過於乾硬而無法種植水稻。六月雨季開始後，農民必須趕緊播種，才能在十月雨季結束後收割」可知，3 ~ 5月為乾季，6 ~ 10月為雨季，此為(C)印度的氣候特色。

**難易度** 易

52. 圖 3 為中國某地區的風景油畫作品。該作品的取景地區具有下列哪項特色？

- (A) 曾受冰河的侵蝕作用，山脊間成為交通要道  
 (B) 土壤聚鐵鋁化作用旺盛，耕地養分含量有限  
 (C) 農業生產以麥作為主，當地居民以麵為主食  
 (D) 盛行風向多屬偏西風，夏冬降雨無明顯差異

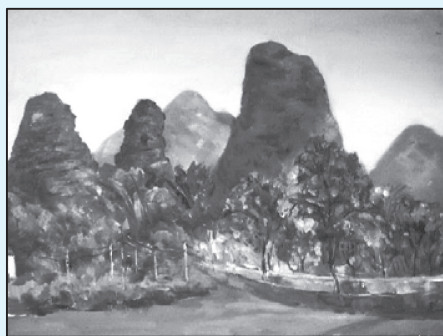


圖 3

**答案** (B)

**命題出處** 地理第一冊：土壤

**測驗目標** 能認識土壤化育及環境的關係

**解析** 圖 3 中地表呈現高低起伏，為峰林（石灰岩地形），推論該地區降水量豐沛，淋溶作用旺盛，鈣、鉀、鈉等礦物易流失，而鐵、鋁氧化物因無法淋溶，殘留在土壤表層，故選(B)。

**難易度** 中

53. 照片 1 是美國某種氣象災害的景觀，圖 4 的甲、乙、丙、丁代表美國的 4 個地區。該種氣象災害最可能出現在哪區？



照片 1



圖 4

(A) 甲

(B) 乙

(C) 丙

(D) 丁

**答案** (C)

**命題出處** 地理第三冊：北美洲

**測驗目標** 能知道北美洲自然環境特色

**解析** 照片 1 為龍捲風現象，通常出現在美國中部平原，故選(C)丙。

**難易度** 易

54. 1998 年，捷克、波蘭、匈牙利、斯洛維尼亞、愛沙尼亞等國開始與歐盟展開入會談判。2000 年，保加利亞、拉脫維亞、羅馬尼亞、斯洛伐克、立陶宛等國也陸續與歐盟展開入會談判。至 2007 年，這些國家都順利加入歐盟。下列哪種現象最有可能在這些國家加入歐盟後發生？

- (A) 歐盟每年必須增加預算，以供作縮小區域差距的基金
- (B) 歐洲議會有更大的發言權，可增進歐盟的民主正當性
- (C) 西歐產業結構得以快速轉型，各國之間貧富差距縮短
- (D) 歐洲法院可更有效的審理和裁決會員國之間各種爭執

答案 (A)

命題出處 地理第三冊：歐洲

測驗目標 能解釋歐盟整體經濟發展中，核心與邊陲空間的分布與互動

解析 1998、2000、2007 年加入歐盟的國家，相較於西歐國家，其經濟發展程度較落後。歐盟面對內部的區域差異問題，以成立結構基金，透過專案補助、邊界合作區等方式，縮小區域差距，故選(A)。

難易度 難

55. 圖 5 是全球不同緯度地區雪線、氣溫和降水量的關係圖。根據此圖，可獲得下列哪些結論？

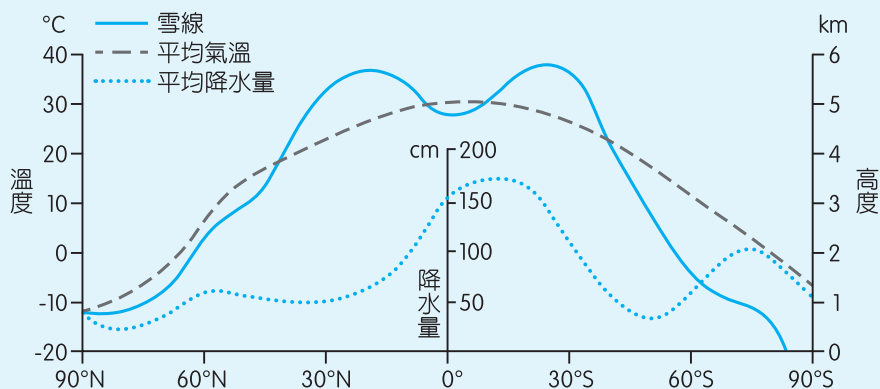


圖 5

- 甲、南半球地區平均降水量多寡和平均氣溫高低成正比；
- 乙、北半球地區平均降水量多寡和平均氣溫高低成反比；
- 丙、緯度 45 度以上地區，平均氣溫高低和雪線高低成正比；
- 丁、緯度 30 度以下地區，平均降水量多寡和雪線高低成反比。

- (A) 甲乙
- (B) 甲丁
- (C) 乙丙
- (D) 丙丁

答案 (D)

命題出處 地理第一冊：地理資訊蒐集與整理

**測驗目標** 應用圖表將蒐集資訊加以分析與歸納

**解析** 甲、南半球緯度 45 度以上地區，平均降水量多寡與平均氣溫高低不成正比；乙、北半球緯度 45 度以上地區，平均降水量多寡與平均氣溫高低不成反比；丙、緯度 45 度以上地區，平均氣溫高，雪線高度高；平均氣溫低，雪線高度低，兩者成正比；丁：緯度 30 以下地區，平均降水量多，雪線高度低；平均降水量少，雪線高度高，兩者成反比。

**難易度** 難

56. 照片 2 是某人正午時間，站在赤道正上方，面向西方，從上向下拍攝的照片。該照片的拍攝日期和下列哪個節氣最接近？

- (A) 立春 (2 月 4 日或 5 日)  
 (B) 芒種 (6 月 6 日或 7 日)  
 (C) 寒露 (10 月 8 日或 9 日)  
 (D) 冬至 (12 月 22 日或 23 日)



照片 2

**答案** (B)

**命題出處** 地理第一冊：天氣與氣候

**測驗目標** 能了解影響氣候之要素

**解析** 由題目的「某人正午時間，站在赤道正上方，面向西方……」可知，照片 2 上方為西方，右為北方，下方為東方，左方為南方。而影子出現在西南方，代表太陽在東北方，太陽直射地區位於赤道以北，此時為北半球的夏季，故選(B)。

**難易度** 難

57. 近年來，全球電視購物及網路電子商務等無店鋪消費額比重增加，逐漸在零售業中占有一席之地。無店鋪販賣的興起與下列哪兩個社會經濟環境變遷的關係最密切？

- 甲、傳統產業外移嚴重；  
 乙、交通革新快速發展；  
 丙、城鄉差距日益擴大；  
 丁、物流產業迅速興起。

- (A) 甲丙                      (B) 甲丁                      (C) 乙丙                      (D) 乙丁

**答案** (D)

**命題出處** 地理第二冊：第三級產業（服務業）

**測驗目標** 能認識零售業的區位轉變歷程，並能分辨新舊零售業在經營方式上的差別



**解析** 乙：「交通革新」是指運輸工具方便，縮短旅運時間，且通訊技術進步，方便消費者上網購物；丁：商品的傳遞有賴物流產業提供服務。

**難易度** 易

58. 圖 6 為某國 2013 年的人口金字塔圖。該國人口中，有 40 % 的穆斯林，31 % 的東正教徒，15 % 的天主教徒。該國具有下列何種特色？

- (A) 外國移入人口眾多
- (B) 經濟呈現高度發展
- (C) 地處於政治緩衝帶
- (D) 種姓制度根深蒂固

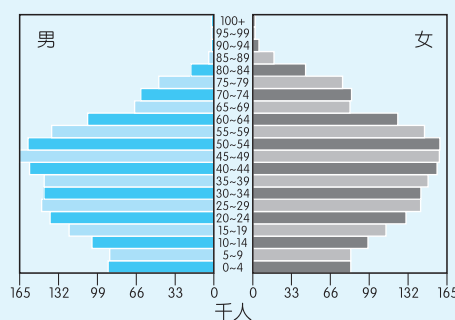


圖 6

**答案** (C)

**命題出處** 地理第三冊：歐洲

**測驗目標** 能知道東歐區域發展

**解析** 由題目的「40 % 的穆斯林，31 % 的東正教徒，15 % 的天主教徒」可知，此國家（波士尼亞）應出現於東歐地區；該地區位於俄羅斯與歐洲強權國家之間，為政治緩衝帶，故選(C)。

**難易度** 中

59. 2013 年 9 月 29 日，上海自由貿易區正式掛牌成立。自由貿易區的企圖之一是：希望鼓勵跨國公司來此建立亞太地區總部，籌辦可整合貿易、物流、結算等功能的營運中心，拓展專用帳戶的服務貿易、跨境收付和融資功能，使之成為國際貿易結算中心。上海自由貿易區的成立，對下列哪個都市的經濟發展影響最大？

- (A) 大阪
- (B) 天津
- (C) 香港
- (D) 新加坡

**答案** (C)

**命題出處** 地理第三冊：東南亞

**測驗目標** 能了解東南亞經濟發展條件及其限制

**解析** 香港的金融業優勢在於人民幣可自由兌換，它是全球第一個人民幣離岸中心，全球 80 % 的人民幣交易結算在此進行（其他人民幣離岸市場在倫敦、新加坡及臺灣）。若「上海自由貿易區」成為結算中心，香港會逐漸失去金融業的優勢，故選(C)。

**難易度** 易

60、61 為題組

◎ 圖 7 是某半島經過處理後的衛星影像。請問：

60. 圖 7 所示的地區，其位置具有下列哪項特性？

- (A) 位處板塊接觸地帶
- (B) 土壤以草原黑土和栗鈣土為主
- (C) 海洋性氣候和季風氣候過渡區
- (D) 墨西哥灣流和拉布拉多寒流交會區

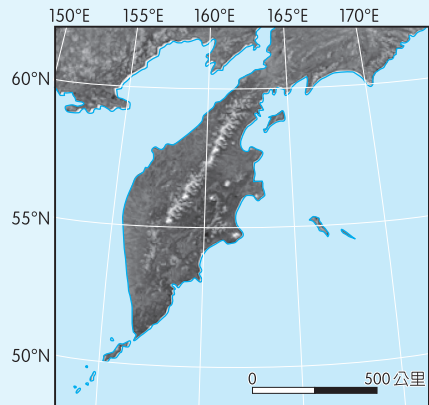


圖 7

答案 (A)

命題出處 地理第三冊：俄羅斯與獨立國協

測驗目標 能知道俄羅斯的地理位置

解析 圖 7 中的半島為堪察加半島，位於環太平洋火環帶上，故選(A)。(B)此區位於大陸東岸緯度 50 ~ 60 度，其氣候條件不易出現草原黑土與栗鈣土。(C)(D) 180 度經線落在太平洋，兩者不會出現於此區。

難易度 中

61. 該半島所屬的國家，是下列哪個國際組織的成員？

- (A) 歐洲聯盟 (EU)
- (B) 北美自由貿易區 (NAFTA)
- (C) 石油輸出國家組織 (OPEC)
- (D) 亞洲太平洋經濟合作會議 (APEC)

答案 (D)

命題出處 地理第三冊：世界的劃分、第三冊：俄羅斯與獨立國協

測驗目標 能解釋國家結盟的意義

解析 堪察加半島為俄羅斯的領土，其為(D)亞洲太平洋經濟合作會議的成員之一。

難易度 中

## 62、63 為題組

◎ 新疆地區民族多元，居民的宗教信仰和生活方式頗有差異，經常發生社會騷動。中國政府為了維持新疆地區社會秩序，於 2011 年 3 月起在烏魯木齊、北京等地，透過手機基地臺獲得手機用戶的即時位置，以了解當地民眾聚散的即時情況。請問：

62. 新疆地區除漢族以外的居民，其宗教信仰和生活方式，和下列哪個文化區的居民最相似？

- (A) 西方文化區
- (B) 南亞文化區
- (C) 東南亞文化區
- (D) 西亞—北非文化區

**答案** (D)

**命題出處** 地理第三冊：世界的劃分

**測驗目標** 能比較不同文化區的主要特色

**解析** 新疆的主要宗教信仰為伊斯蘭教，與(D)西亞—北非文化區最相似。

(A) 西方文化區主要宗教信仰為基督教與天主教。

(B) 南亞文化區主要宗教信仰為印度教、佛教、伊斯蘭教。

(C) 東南亞文化區宗教信仰各國不同，有佛、道教、薩滿信仰、伊斯蘭教、天主教等。

**難易度** 易

63. 下列哪項技術最適用於分析新疆地區手機用戶的位置資料，以了解其聚集情況？

- (A) 地理資訊系統
- (B) 地圖投影判讀
- (C) 航照判釋分析
- (D) 遙感探測技術

**答案** (A)

**命題出處** 地理第一冊：地理資訊系統

**測驗目標** 能了解地理資訊系統的功能及應用潛力

**解析** (A) 地理資訊系統可以用來處理、分析地理資訊。(B) 地圖投影、(C) 航照、(D) 遙測技術皆無法了解手機用戶的聚集情況。

**難易度** 易

64、65. 為題組

◎ 照片 3 是世界 4 個地區的傳統民宅建築。請問：



照片 3

64. 從地基設計和屋頂形式的角度思考，照片 3 中傳統民宅建築形式的地區差異，和下列哪個因素的關係最密切？

- (A)日照時數 (B)宗教信仰  
(C)降水多寡 (D)人口疏密

答案 (C)

命題出處 地理第一冊：地表風系與氣候分類

測驗目標 能了解影響氣候之要素

解析 (C)斜式屋頂利於積雪排出，常出現在高緯度地區；平頂式房屋則常出現在乾燥地區。

難易度 易

65. 從自然景觀帶的角度來看，哪種傳統民宅分布區，單位面積生物量大，環境破壞後則生態系不易回復？

- (A)甲 (B)乙  
(C)丙 (D)丁

答案 (A)

命題出處 地理第一冊：自然景觀帶

測驗目標 能認識不同自然景觀帶的分布與特色

解析 單位面積生物量大，最可能出現在熱帶雨林區，該區高溫多雨，常建立底部通風、可避免潮溼的(A)甲——高腳屋。

難易度 易

## 66、67. 為題組

◎ 甲企業生產顯示器、液晶電視與筆記型電腦用面板，位於臺灣南部科學工業園區的總部，負責設計、研發與行銷；成品組裝基地設於浙江寧波和廣東佛山。該企業所需零組件包括韓國的彩色濾光片，美國的素玻璃，日本的驅動 IC 和偏光片以及臺灣的背光模組。近兩年來，半數的背光模組重要零組件「增亮膜」由臺灣的乙廠商供應，但乙廠商不以此為滿足，決定再投資 20 億美元，研發新產品。請問：

66. 甲企業位於臺灣南部科學工業園區的總部負責設計、研發與行銷，不涉足生產製造的部分，這樣的型態最能反映下列工業發展的哪項特性？
- (A)進口替代 (B)知識經濟  
(C)三角貿易 (D)聚集經濟

**答案** (B)

**命題出處** 地理第二冊：資訊化社會與高科技知識產業

**測驗目標** 能了解資訊科技與知識經濟的形成

**解析** 高度仰賴研發與創新，此為(B)知識經濟的特色。

**難易度** 中

67. 乙廠商生產的「增亮膜」，雖占有近半的市場，但決策者仍不以此為滿足，而進一步投資研發新產品。乙廠商的營運策略，和下列高科技產業的哪項特性有關？

- (A)空間分工鏈緊密  
(B)即時生產需求強  
(C)產品生命週期短  
(D)市場資金流動快

**答案** (C)

**命題出處** 地理第二冊：資訊化社會與高科技知識產業

**測驗目標** 能了解高科技知識產業的生產特點

**解析** (C)高科技知識產業為了維護市場占有率和擴大利潤，產品推陳出新速度快，相對產品生命週期較短。

**難易度** 易

68. ~ 70. 為題組

◎ 圖 8 是臺灣某地區的地圖，圖中數字為地形等高線的數值，單位為公尺。照片 4 是在圖上某處拍攝的一幢民居。請問：

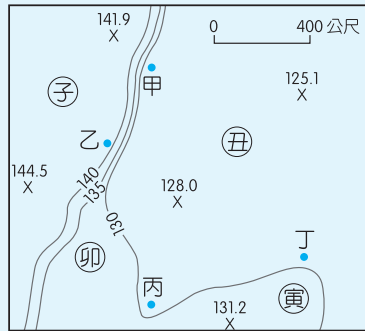


圖 8



照片 4

68. 涵蓋圖 8 的整體範圍最可能屬於下列何種地形？

- (A) 平原 (B) 台地  
(C) 盆地 (D) 沖積扇

答案 (B)

命題出處 地理第一冊：地形的展示與判讀

測驗目標 能辨識各種主要地形

解析 圖 8 中左側為高度 140 公尺以上的平坦高地（子所在之地），根據高度與地表起伏推論，最可能屬於(B)台地。

難易度 中

69. 圖 8 中甲、乙、丙、丁是三合院所在地點，子、丑、寅、卯是拍攝照片的地點。照片 4 的拍攝方向最可能是下列何者？

- (A) 從丑向甲拍攝  
(B) 從子向乙拍攝  
(C) 從卯向丙拍攝  
(D) 從寅向丁拍攝

答案 (A)

命題出處 地理第一冊：地形的展示與判讀

測驗目標 能判釋等高線地形圖

解析 照片 4 中，房屋後方地勢較高，圖 8 中僅有(A)丑向甲拍攝才可能出現此景。(B)(C)(D)皆是由高處往低處拍攝。

難易度 中

70. 假設圖 8 中子、丑、寅、卯代表四處農地坵塊。在日治時代早期，這四處的土地利用，有三處為水田，一處為茶園。根據圖中等高線分布的資訊，從天然灌溉水源的角度思考，其中哪塊農地最可能是茶園？

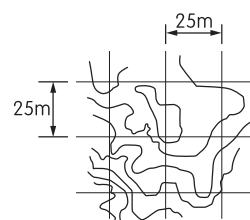
- (A)子
- (B)丑
- (C)寅
- (D)卯

答案 (A)

命題出處 地理第一冊：地形與人類活動

測驗目標 能認識人類在不同地形上利用環境的方式

解析 根據《建築技術規則·建築設計施工編》第 261 條規定，在地形圖上區劃正方格坵塊，其每邊長不大於 25 公尺（如右圖）。圖 8 中未畫出正方格坵塊，但不影響作答。根據圖 8 等高線分布的訊息，(A)子地地勢較高，地表水順流而下，排水良好之地，最可能是茶園分布之地。(B)丑、(C)寅、(D)卯的地勢較低，從高處流下的地表水，有利於此三地發展水田。



難易度 中

71、72. 為題組

◎ 照片 5 為臺灣 4 個火車站的舊式站牌。請問：



照片 5

71. 1919 年，日人為興建日月潭水力發電廠，曾鋪設一條鐵路，以搬運工程所需機具與建材。照片 5 的 4 個車站中，哪個車站位於該條鐵路路線上？

- (A)新城
- (B)龍泉
- (C)豐富
- (D)六塊厝

答案 (B)

命題出處 地理第四冊：臺灣的區域特色

測驗目標 能認識臺灣各區域之特色

解析 日月潭位於南投縣。(A)鐵路路線位於花蓮。(B)鐵路路線位於南投縣。(C)鐵路路線位於屏東。(D)鐵路路線位於苗栗縣。

難易度 易

72. 這 4 個車站皆與長度超過 50 公里的溪流相鄰。其中哪個車站旁的溪流，其河口堆積物質的平均顆粒最大？

(A)新城

(B)龍泉

(C)豐富

(D)六塊厝

答案 (A)

命題出處 地理第四冊：臺灣的位置與環境特色

測驗目標 能認識臺灣陸域及海域景觀的多樣性

解析 河川由上游到下游，堆積物質顆粒由大到小排列。此外，臺灣東部的河川，從山地進入平原之間的距離小於西部，河口堆積物質顆粒較大。故選 (A)。

難易度 易