

翰林 104 學測

精彩解析

社會考科

公民與社會：名師／陳金榜 老師
臺南一中／廖翠雰 老師
歷史：蘭陽女中／汪栢年 老師
名師／郭子儀 老師
地理：名師／陳建彰 老師
名師／林 菲 老師

【試題·答案】依據大考中心公布內容

發行人 / 陳炳亨
總召集 / 周耀琨
總編輯 / 蔣海燕
主 編 / 江欣穎
校 對 / 高中社會領域編輯
美 編 / 黃素美 · 蘇昭禎

出 版 / 民國一〇四年二月
發行所 / 70248 臺南市新樂路 76 號
編輯部 / 70252 臺南市新忠路 8-1 號
電 話 / (06) 2619621#314
E-mail / periodical@hanlin.com.tw
翰林我的網 <http://www.worldone.com.tw>

NO.00847



翰 林 出 版



前言

整體而言，今年的公民與社會科試題難易度仍屬中間程度，社會學與政治學的題目較簡單，法律學偏重考相關法律的一般原理原則，經濟學部分題目則偏重基本觀念題，但部分題目則需要正確的基礎觀念加上判斷才能正確解題。就命題方向來說，依舊結合「時事性」與「生活化」的特色，背誦或記憶性的題目並不多。公民與社會科的學測試題隨著時間的累積，題目已趨於穩定與成熟，未來考生依舊可從課綱的內容與 100 年以後的學測題型做為應考與模擬練習的準備方向，坊間過於瑣碎或刁鑽的參考書題型應可不用太理會。

公民與社會科在整份「社會科」考題中占 24 題，今年各冊題目分布依舊平均，第一～四冊的題目仍然維持各占 6 題的比例分配。見下表所示：

冊別	題號	考題概念	各冊統計
第一冊	1.	媒體識讀	6 題
	2.	人權議題（世界人權宣言內涵）	
	3.	文化位階	
	4.	性別議題	
	5.	公民參與	
	6.	性別議題	
第二冊	7.	人民參政	6 題
	8.	政治意志	
	9.	政府體制（總統制）	
	10.	國家的構成要素	
	11.	兩岸關係	
	22.	責任政治	
第三冊	12.	憲法與人權（比例原則）	6 題
	13.	行政法的原理原則與法位階概念	
	14.	犯罪的追訴	
	15.	民法與生活（契約自由）	
	16.	民法與生活（所有權相對原則）	
	23.	行政法	

第四冊	17.	政府財政收支	6 題
	18.	全球化 (WTO)	
	19.	永續發展 (綠色 GDP)	
	20.	比較利益	
	21.	比較利益	
	24.	外部效果	



第一冊 社會學

1 熱門考題

媒體識讀、性別平等議題、人權議題、文化位階與全球化、公共利益與志願結社等，是今年也是過去幾年經常出現的題目。社會學題目歷年來常會搭配統計圖表，今年也不例外，甚至出現與 99 年指考相似度頗高的統計圖表題（第 5 題），都是在測驗兩國社會的公民參與意識。

2 單元分析

每年幾乎都會出現的性別平等議題，今年均以圖表方式呈現（4、6），可見性別平等的議題其重要性未來仍不容小覷。其中第 4 題是以比較三個國家在各教育階段女性教師所占百分比的調查結果，來判斷其背後的性別不平等問題；而另外第 6 題是以社區志工人數的男女比例與社區領導人的男女比例，測驗兩國女性在公共事務參與上的差異，判斷何國較具性別平等。至於媒體識讀與人權議題則是相對簡單，且屬測驗考生基本概念的題型，應不難作答。第 3 題「某國國民教育階段紛紛推行英語課程，於此同時，該國教育部也停止實施既有的各項鄉土語言或母語必修課程……」，可能不同的人會有不同的見解，就像過去在爭辯會講英語是否就代表有國際觀，此題可能也會落入相同的思維；或許有人會覺得這是在培養全球公民意識，但關鍵在於一方面在國民教育裡納入英語，另一方面卻把本土語言刪除的思維模式中，是否認為英文就是位階較高的、會英文就代表具備全球公民意識？所以答案選擇文化位階的差異較符合題目所表達的含意。

3 未來趨勢

社會學單元在未來學測中仍應將重點集中在「自我形成的相關理論」、「性別平等」、「公民社會的參與」、「媒體識讀」、「非營利組織」、「增進公共利益的難題」、「全球化」及「多元文化」的相關議題上。



第二冊 政治學

1 熱門考題

近幾年稍微降溫的政府體制在今年以「總統制」重出江湖；此外，政黨與利益團體的比較、參政權、國家構成要素、責任政治、處理兩岸事務的專責機構等都屬政治學單元的基本概念題。



2 單元分析

國中公民課程常出現的選舉與被選舉權的年齡，以及國家構成要素中的「土地」都首次出現在今年的大學學測試題中。此外，政黨與利益團體的比較，這些皆屬同學能正確作答的基本概念題。至於兩岸關係單元中同學較容易混淆的「政府單位：陸委會 vs. 國臺辦」與「民間部門：海基會 vs. 海協會」，過去考過海基會與海協會，今年則以陸委會與國臺辦出題。另外，與民眾攸關的食安風暴導致衛生福利部部長辭職下臺，其測驗的政治責任概念也是考前普遍認為相當重要的時事性考題，因此這兩題只要概念清楚都算是課程內的「基本題型」。整體而言，今年的政治學題目算是簡單樸實。

3 未來趨勢

政治學單元未來命題仍要留意的是「國家的目的與統治的正當性」、「政府體制」、「審議式民主理論」、「責任政治」、「我國憲政體制」、「政黨體制」與「選舉制度」（可以選舉結果搭配成題組題計算席次與該國的政治或政黨體制）等單元，尤其未來憲政改革的內容，以及是否朝向內閣制來發展，都是必須留意的議題。



四 第三冊 法律學

1 熱門考題

今年法律學單元的命題方式主要偏重在法律的基本原則，且《憲法》、《民法》、《刑法》、行政法都有題目出現。其中包含《憲法》自由權限制的基本原則（12）、行政法的原理原則（13、23）、《民法》的契約自由原則與所有權相對原則（15、16）、《刑法》犯罪的追訴（14）等，幾乎都是概念式的題目。

2 單元分析

法律學單元在學校考試中最常出現的「比例原則」，如預期的再次出現，今年以「立法者為避免暴力及色情的電影及廣告影響兒童及青少年的身心健康，制定法律規定所有電視臺不得播出任何包含暴力情節的電影與廣告」出題，同學只要掌握「所有電視臺不得播出」的關鍵字應可從容作答。至於行政法則是出現考生平日較容易混淆的「法律保留」與「法律優位」原則的判斷。另外第13題命題教授很仁慈的清楚提示由立法院制定的《道路交通管理處罰條例》與行政院交通部與內政部訂定的《道路交通安全法規則》的處罰有牴觸時的適用原則，當然就是下位階不得牴觸上位階關係的法律優位原則。《刑法》則是考公然侮辱罪（告訴乃論）的犯罪追訴條件。《民法》一題是針對契約自由原則出題，另一題的難度較高，以所有權之行使或不行使，應符合「公共利益」（答題關鍵），得依法受到限制來考所有權相對原則，此題可能是同學較不容易判斷的題目。最後則是食安風暴的題組題考預防性下架的行政程序，算是中間程度的題型。

3 未來趨勢

未來考生要留意的法律學重點包含「釋憲制度」、「憲法保障的基本人權與自由權的限制」、「行政程序」、「民法」與「刑法」的基本原則與內涵、以及「權利救濟」等。

五 第四冊 經濟與永續發展

1 熱門考題

常見於國中學力測驗的計算比較利益題型，今年於學測中出現。政府財政收支、綠色 GDP、世界貿易組織（WTO）的原則、外部效果中的資訊不對稱等，都算是中規中矩的題目，較特別的是經濟學中最重要的市場機能（供需法則），今年完全沒有題目出現。

2 單元分析

今年經濟學的第一題就列出了幾項政府的統計資料，應是嚇到許多考生了，其實高中階段的課程依據往年的命題，這樣的題目大概都會有一個數據是用來混淆考生的，但只要正確的基本經濟學概念，加上數學加減法就能正確解題。命題教授主要是要測驗高中生的觀念（不是碩士班入學考試啦！），此次的政府收支（17.）只要扣除發行貨幣不計，其餘按照收入項目與支出項目分別加總，正確答案就出來了。除此之外，比較利益與絕對利益的關聯性、綠色 GDP、世界貿易組織的基本原則（最惠國待遇原則與國民原則）、資訊不對稱等都屬基本概念的題目，考生只要概念清楚應都不難作答。

3 未來趨勢

課本外部成本與外部利益所提到的社會福祉減損的圖型常是考生最大的夢魘。但其實至今為止尚未出現外部性圖形的考題，主要仍是以外部性的概念出題為主，考生可不須過度焦慮。經濟學未來要注意的重點題型包括：「機會成本與生產可能線」、「市場機能（供需法則）」、「經濟全球化」、「自由貿易（含 WTO）」、「經濟發展要素」、「GDP 計算與缺失」、「外部性」（如外部成本或外部效益、外部效果內部化等）、「公共財」、「市場失靈」等。

歷史科

蘭陽女中 ◀ 汪栢年 老師

一 試題分布

就 104 學測歷史科試題的分布（見表一）而言，試題分布頗為不均，除了第三冊占 6 題，符合平均值外，第二冊占了 9 題、第四冊僅有 4 題（見表二）。很明顯，本次學測命題偏重第二冊中國史，較忽略第四冊世界近現代史。就此部分而言，104 學測歷史科命題的著重點，恰好與 100 課綱強調「略古詳今」的精神相反，似乎較偏向「詳古略今」。

表一 104 學測歷史科試題分布

題目	冊次	主題	題型	性質
25	第一冊	早期臺灣：十六世紀中葉以前的臺灣與原住民	歷史解釋	經濟
26	第二冊	宋、元、明與盛清：經濟的繁榮與變遷	歷史理解	社會



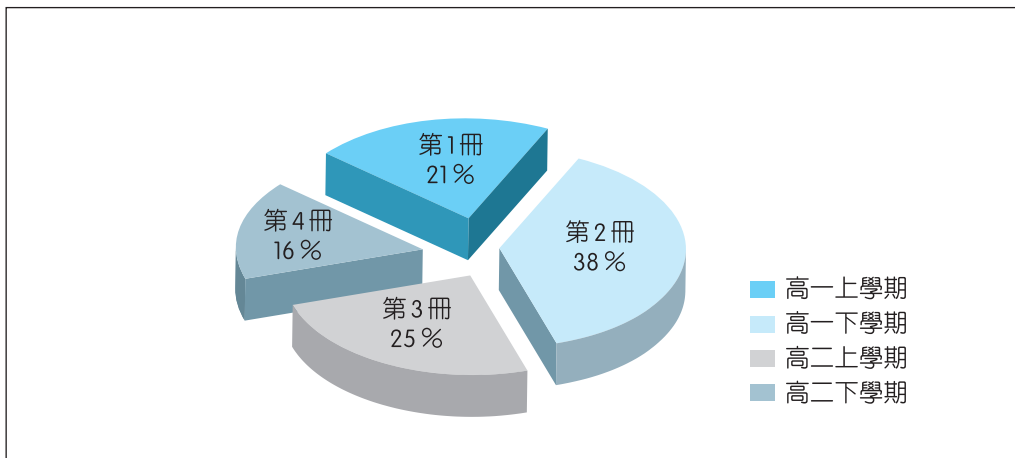
題目	冊次	主題	題型	性質
27	第二冊	宋、元、明與盛清：學術思想與社會文化的新貌	歷史理解	社會
28	第一冊	清朝統治時期：開港以前社會文化的發展	歷史解釋	制度
29	第三冊	近代世界的轉變：歐洲國家與海外探險	歷史解釋	經濟
30	第四冊	世界霸權的爭奪與衝突：帝國主義國家的競逐	歷史解釋	政治
31	第三冊	文明的興起與交會：亞非古文明的興起	歷史理解	宗教
32	第三冊	文明的興起與交會：歐洲文明的興起與發展	史料分析	政治
33	第二冊	宋、元、明與盛清：夷夏爭勝與政權形態	歷史解釋	制度
34	第四冊	從對立到多元世界：冷戰的形成與發展	歷史解釋	社會
35	第二冊	晚清之變局：帝國衰微與西力衝擊	歷史理解	軍事
36	第一冊	日本統治時期：戰爭時期的臺灣	歷史理解	軍事
37	第二冊	秦漢至隋唐：秦漢統一王朝的建立與發展	史料分析	政治
38	第二冊	秦漢至隋唐：民族互動與社會文化的發展	時序觀念	文化
39	第三冊	近代世界的轉變：歐洲國家與海外探險	歷史理解	經濟
40	第三冊	文明的興起與交會：亞非古文明的興起	歷史理解	政治
41	第二冊	晚清之變局：改革與革命	歷史理解	政治
42	第三冊	中華民國的建立與發展：中華民國的創建與民初政局	時序觀念	文化
43	第一冊	中華民國時期：當代臺灣：經濟成長與挑戰	歷史理解	制度
44	第二冊	宋、元、明與盛清：學術思想與社會文化的新貌	歷史解釋	制度
45	第一冊	早期臺灣：鄭氏統治時期	史料分析	軍事
46	第四冊	世界霸權的爭奪與衝突：戰間期的國際局勢	歷史理解	政治
47	第四冊	世界霸權的爭奪與衝突：第二次世界大戰	歷史理解	經濟
48	第二冊	宋、元、明與盛清：夷夏爭勝與政權形態	歷史理解	制度

表二 冊別分析

冊別	題目	題數	比例
第一冊	25. 28. 36. 43. 45.	5	21 %
第二冊	26. 27. 33. 35. 37. 38. 41. 44. 48.	9	38 %
第三冊	29. 31. 32. 39. 40. 42.	6	25 %
第四冊	30. 34. 46. 47.	4	16 %

高中學生在高一學習的臺灣史與中國史，總命題數為 14 題，約占 59%，接近六成的比率；高二學習的中國近現代史與西洋史，總命題數為 10 題，僅占 41%（見表三）。一般而言，中國史的內容繁多，高一歷史的每週節數僅有 2 節，很多重要概念或史事在課堂上都僅能輕輕帶過，無法著墨過多。因此建議老師們在上課時可將補充資料製成講義，請學生在課餘閱讀；而學生在準備學測考試時，應多花時間自習，自行補強重要概念，方為上策。

表三 各學期題數分布



104 學測試題在各冊章節內容的分布亦頗為不均。第一冊算是分布較為平均的一冊，僅有「早期臺灣」多考了一題（見表四）。

表四 第一冊單元比重分析

單元	題目	題數	比例
早期臺灣	25. 45.	2	40 %
清朝統治時期	28.	1	20 %
日本統治時期	36.	1	20 %
中華民國時期：當代臺灣	43.	1	20 %

第二冊的「先秦時代」完全沒考，等於「史前與夏商周三代的傳承」、「春秋戰國時期」這兩大主題都沒有命題（見表五）。而第三單元「宋、元、明與盛清」竟占了 5 題，不僅占了第二冊命題數的 50%，亦占 104 學測歷史科命題數的五分之一，與第一冊臺灣史、第三冊世界史部分的命題數相同，甚至比第四冊整冊的命題數還多出 1 題。

表五 第二冊單元比重分析

單元	題目	題數	比例
先秦時代	—	0	0
秦漢至隋唐	37. 38.	2	22 %
宋、元、明與盛清	26. 27. 33. 44. 48.	5	56 %
晚清之變局	35. 41.	2	22 %

第三冊的內容就課綱的「各單元授課週數建議配置」而言，高二上學期有 8 週的時間是在學習中國近現代史的「五、中華民國的建立與發展」、「六、當代中國與臺海兩岸關係」，但是這兩部分僅考了 1 題（見表六）。

表六 第三冊單元比重分析

單元	題目	題數	比例
中華民國的建立與發展	42.	1	17 %
當代中國與臺海兩岸關係	—	0	0



單元	題目	題數	比例
文明的興起與交會	31. 32. 40.	3	50 %
近代世界的轉變	29. 39.	2	33 %

第四冊的「歐美國家的變革」也完全沒有命題（見表七）。這單元內有許多西方文化的重要思想與精神，例如：「歐洲思想與政體的變化」、「歐美政治與經濟的遽變」、「政治民主與民族國家的潮流」等。學生在高二下學期所學的「科學革命」、「啟蒙運動」、「工業革命」、「美國獨立」、「法國大革命」等重要史事，都不在試題內容中，很明顯地，此次學測的試題範圍並未妥善分配。

表七 第四冊單元比重分析

單元	題目	題數	比例
歐美國家的變革	—	0	0
世界霸權的爭奪與衝突	30. 46. 47.	3	75 %
從對立到多元世界	34.	1	25 %



二 試題內容及題型分析

就題幹內容而言，將104學測的內容分成政治、制度、經濟、社會、軍事、文化、宗教等七大類，可以看出比例最高的是占有6題的政治題，占了總題數的25%（見表八）。

表八 題幹內容性質分析

性質	題目	題數	比例
政治	30. 32. 37. 40. 41. 46.	6	25 %
制度	28. 33. 43. 44. 48.	5	21 %
經濟	25. 29. 39. 47.	4	16 %
社會	26. 27. 34.	3	13 %
軍事	35. 36. 45.	3	13 %
文化	38. 42.	2	8 %
宗教	31.	1	4 %

若是因性質的相似度將七大類歸納成內容較偏記憶的「政治、制度、軍事」類，及內容較偏思考的「社會、經濟、文化、宗教」等兩大類型的話，就會發現：政治史、制度史、軍事史等題型的題目共有14題，占總題數的58%，而偏思考或情意的社會史、經濟史、文化史、宗教史僅有10題，占總題數的42%（見表九）。因此，104學測的內容較偏記憶類型，有利於平常就專致於整理政治、制度沿革的同學。

表九 記憶與思考題分析

類型	內容	題數	比例
記憶	政治、制度、軍事	14	58 %
思考	社會、經濟、文化、宗教	10	42 %

若將 104 學測依歷史核心能力區分成「歷史理解」、「歷史解釋」、「史料分析」、「時序觀念」等四類型的話，可以發現今年的特色是「歷史理解」與「歷史解釋」等兩類題型占多數，各有千秋。若與 103 學測相比（見表十一），可以發現 104 學測的歷史解釋題有增加的趨勢。今年參加學測的考生，必須具有一定的歷史記憶基礎，才可以進入「歷史理解」或「歷史解釋」的門檻。所謂的「歷史理解」題型，是考生利用題目所提供的相關資訊，進行整合式的歷史理解，就可以在選項中找出相關的答案。而「歷史解釋」題則是考試必須閱讀完題目後，了解該題的問題所在，再從選項中找出一項合理的解釋。這兩類題目，可以簡單地區分成兩種問題：一是問「是什麼？」，另一是問「為什麼？」今年問「是什麼？」的題目遠較去年多，也可看出今年的題目較重視記憶。

表十 104 學測歷史試題題型分析

題型	題目	題數	比例
歷史理解	26. 27. 31. 35. 36. 39. 40. 41. 43. 46. 47. 48.	12	50 %
歷史解釋	25. 28. 29. 30. 33. 34. 44.	7	29 %
史料分析	32. 37. 45.	3	13 %
時序觀念	38. 42.	2	8 %

表十一 103 學測歷史試題題型分析

題型	題數	比例
歷史理解	14	58 %
歷史解釋	5	21 %
史料分析	4	17 %
時序觀念	1	4 %



未來試題趨勢——說好的「閱讀題型」呢？

今年的學測歷史考題可說是跌破眾多歷史老師的眼鏡，一是命題重點，另一是竟然沒有出現閱讀題型的試題。一般歷史老師認為學測歷史題的重點如下（表十二）：

表十二 考前歷史老師預測命題焦點

範圍	重點
臺灣史	清末（3）、日治時期（1）、臺灣經濟文化演變（1）
中國史	秦漢隋唐（2）、宋明清（5）等、清末的國共內戰（0）、遷臺後的兩岸關係（0）
世界史	上古埃及（0）、古印度（0）、希臘和羅馬文明特色（3）、歐洲封建制度（2）、法國大革命（0）、英國工業革命（0）、西方帝國主義競爭、兩次世界大戰與冷戰對立（3）

※資料來源：2014 / 6 / 9《聯合報》，（ ）中為 104 學測命題數



由上表可知，考前許多老師預測的命題焦點並沒有在考題中出現。另外，許多老師預測會出現文字敘述較長的「閱讀題型」也並未出現。今年考題的題幹內容以「短小精幹」為主，題幹較長的第42題，字數僅160字；字數較短的第38題，題幹字數僅75字。這種命題模式，與去年相比並無多大之改變。可見，「閱讀題型」的命題概念尚未在104年學測歷史試題中實施。

就這兩年的學測考題發展而言，「閱讀題型」的命題模式似乎是未來的考試趨勢。但是，題幹字數大增之後，將會面臨兩個問題：一是閱讀題能否呈現足夠的鑑別度？另一是考生答題的時間是否會跟著大增？這些都是「閱讀題型」的命題在考前有待評估的問題。

雖然閱讀題型的考題沒有如期出現，但是，104年學測歷史試題仍有其特點可供未來準備應試的考生參考：

1. 「政治、制度、軍事」類型試題偏多，學生應掌握歷史知識的基礎架構方可順利得分。
2. 「歷史解釋」題的數量明顯增加，平時學生應增加歷史思考的練習。

地 理 科

彰化高中 ◀ 陳建彰 老師



一 前 言

地理學測題占社會科1/3強，共24題，在準備社會科的投資報酬上也相當具有效益。今年的考題扣連了99課綱的課綱精神，為第三屆的99課綱考題。這次很多報紙或名校教師提出許多學生反應社會科考題屬於難易適中，但在臺大電子布告欄（PTT）的留言，卻反應地理科題目是答題錯誤率最高的科目，至於地理科為何錯誤率甚高，可以從過去的趨勢發現，就以下分析說明之。



二 近兩年來學測考題分析

過去兩年學測考題，「通論地理」與「區域地理」各占一半，其中在通論地理的地形、氣候、土壤、自然景觀帶都會各出一題。在區域地理部分，因每個區域所占篇幅很多，雖然不可能每一個國家都出題，但每個區域的出題都相當平均，且會精準測驗學生在學習方面的熟練度，所以考生千萬不要心存僥倖。

從下頁表一中可以得知今年的區域地理（世界部分）和以往一樣重要，平均占一半。通論地理的人文地理題目變多，自然與技術部分則減少，中國的題目變少，臺灣的題目所占比例變多。但是有些通論的部分涵蓋到區域地理，所以就純粹考臺灣基礎的地名與詳細的地標則變得更少了。

表一 104 學年度與 103 學年度地理學測考題比較表

領域範圍	103 年比例	104 年各範圍題號	104 年比例
通論地理（自然與技術通論）	29.2 %	49、50、54、55	16.67 %
通論地理（人文通論）	12.5 %	56、62、63、71、72	20.8 %
區域地理（世界區域）	41.7 %	51、57、58、59、60、 61、64、65、68、69、 70	46 %
區域地理（中國地理）	8.3 %	52	4 %
區域地理（臺灣地理）	8.3 %	53、66、67	12 %

資料來源：作者統計。

三 今年學測考題走向

從過去三年來看地理學測，均以圖、表題均多，今年有些題目卻出乎意料之外。意外的是今年出了以往都不會考的地圖投影題。例如第 55 題，這一題需要認識到課本地圖的等角、等積、方位投影，著名的等角投影則為麥卡托投影，等積投影需要用數學計算，方位投影所投影在圖紙上，會是一圈一圈的等距效果，故熟讀地圖投影章節勢必為未來趨勢。分析各選項：(A)智利國土的正確形狀：需要的是一個適合國土南北狹長的投影，也是適合於臺灣的投影，即是橫麥卡托圓柱投影。(B)候鳥冬夏遷徙方向：這是利用麥卡托投影，因為麥卡托投影是等角投影，經緯度上的角度都會正確，所以用麥卡托投影來繪製飛行路線方向會比較正確。(C)製作印度人口疏密圖：如果要知道人口密度，則需要等積投影。(D)了解北韓的飛彈威脅範圍：需要知道飛彈的飛行距離，所以選擇等距方位投影來表示，如果用麥卡托投影的話，飛彈的飛行路線在地圖上不會呈現直線，而是呈現曲線（大圓航線原理），所以呈現圓形的圖紙中，等距方位投影來表現北韓飛彈飛行距離最適當。

55. 繪製地圖時，常因使用目的差異而採用不同的投影法。方位投影最能滿足下列哪項使用目的？ (A)認識智利國土的正確形狀 (B)繪製候鳥冬夏的移動路線 (C)製作印度人口分布疏密圖 (D)了解北韓飛彈的威脅範圍。

印尼的考題在去年和今年都有入題。比較刁鑽的題目則為第 53 題的雲林縣考題，此題目比較地方性，但是如果掌握土壤性質則不難。由東向西，即是從臺灣的山區到海邊；從顆粒大小判斷，山區的顆粒粒徑較大，海邊的顆粒粒徑較小，所以山區的粗砂土比較多，海邊的細泥土比較多。事實上此題也僅有選項(B)(C)可選擇，因為甲為過渡地帶，所以甲選項一定是在中間，然後再從粒徑大小可以判斷由山區到海邊的顆粒順序。



53. 某人在雲林縣進行土壤實察，並依實察結果將該縣的土壤特色區分為三類：甲、沙泥交錯，多砂質壤土；乙、泥土少，砂石多，且多粗砂土，土壤乾燥；丙、土色灰黑，泥土顆粒極細，窪處積水。這三類特色的土壤，從東到西的分布順序為何？
(A)甲乙丙 (B)乙甲丙 (C)丙甲乙 (D)丙乙甲。

此次的時事題有第 59、60、61 題，考的是伊波拉病毒在西非的感染與擴散，此題需要理解的是幾內亞、獅子山、賴比瑞亞都在沿海，所以受到幾內亞灣洋流與季風的影響，為熱帶季風雨林，種植的作物為油棕和可可。如果覺得考試的題目太零碎，其實在 101 年學測第 53 題就曾經出過類似的題目，那一年考的是尼日、查德、馬利等在西非內陸等國，因為氣候比較乾燥，所以種植的是棉花與花生，當年的考題選項裡有油棕與可可，所以如果認真看過每一年考題的每個選項並思考過，要準備學測一點都不難！

另外，以往每年必考判斷臺灣的經緯度，也就是所謂的臺灣黃金經緯線東經 121 度與北緯 23.5 度，在 102 年學測考的是雪山山脈，今年的第 66、67 題則考北回歸線以南、121 度以東，所以為海岸山脈，因此臺灣的五大山脈與經緯度相關位置需要熟讀。今年沒有出現以往的公車與火車站站牌的判斷，但未來仍是有可能出現，而臺灣的直轄市、縣的相關位置，也是需要記憶理解的部分。



四 未來考題可能出題的方向

1 自然通論部分每個環節都需要掌握

以往比較忽略的地圖投影在今年出現了，反而之前比較熱門的地圖比例尺、地理資訊系統的向量式與網格式差異、第一手資料與第二手資料的判斷等觀念題都沒出現，但基本的地理資訊系統的環域分析仍有出現。地形部分出題甚少，僅出現判斷河谷的上游與坡度的計算，至於判斷何種地形的考題則沒有出現。氣候部分則融合區域地理的特性來命題，基本的行星風系、氣候類型都有命題，但是節氣、年降水量變率則未出現。水文與土壤、洪水歷年變化線、活動沙丘雖然沒有出題，但是未來也將是熱門考題。以往自然景觀帶的判斷都是熱門考題，今年也不例外，所以需要多加強熱帶雨林、熱帶沙漠、寒帶針葉林等各個自然景觀帶圖片的判讀。

2 人文地理包羅萬象，每個觀念都要掌握

今年出現世界各大都市的都市化程度變化，在判斷上皆可以利用刪除法來選擇答案。最近因為網路的崛起，導致現代的無店鋪購物愈來愈盛行，這三年來每年都有出題。網際網路的購物與物流系統的支援、區位擴散與產品生命週期的相關概念均需要在學測中加強。今年沒有出現人口的遷徙理論與農業區域的分布、都市等級大小法則、知識經濟等，所以在未來也需要加強這部分。

3 世界地理除了腳踏實地外別無他法

今年的世界地理出現印尼的教堂，需判斷出其具有中國與荷蘭的風格。因此平時需要

多留意相關的世界建築，並知道建築背後所蘊藏的文化意義。另外歐盟每年也都有入題，足見歐盟整體對世界的影響力相當大，歐債問題與相關歐盟、歐元的合作也需要注意。以往常出現的世界最佳旅遊地等題目，在今年反而以購買力平價指數與 GDP 的差異來命題，雖然沒有考到 HDI，但是未來還是有可能出現。

4 臺灣與中國

今年中國地理對於熱門的南水北調沒有命題，僅出現一題防治沙漠化的問題。臺灣的部分需要平時腳踏實地的把一些基本五大山脈、鄉鎮縣市背熟並知道相關位置，未來臺灣各地的重要農業產品、工業特性、旅遊淡旺季，以及重要的交通要道也需要留意。

五 結 論

學測題看似容易，但是要拿取高分是不容易的，掌握每個章節、課綱的關鍵字、勤寫學測與指考古題是不二法門。因為今年的題目有許多是以往沒考到的觀念，如地圖投影、坡度計算、購買力平價等，未來是否為考題的趨勢，則有待觀察。



臺南一中 ◀ 廖翠雲 老師
名 師 ◀ 郭子儀 老師
名 師 ◀ 林 菲 老師

單選題（占 144 分）

說明：第 1 題至第 72 題皆計分。每題有 4 個選項，其中只有一個是正確或最適當的選項，請畫記在答案卡之「選擇題答案區」。各題答對者，得 2 分；答錯、未作答或畫記多於一個選項者，該題以零分計算。

1. 在日常生活中，我們時常透過媒體來理解社會現象，因此「媒體識讀」成了現代社會應具有的公民素養，請問「媒體識讀」所強調的內容較接近下列何種能力？

- (A) 自主性思考 (B) 溝通與協調
(C) 社會關懷與服務 (D) 適應與改變社會

答 案 (A)

命題出處 公民與社會第一冊第六章：媒體識讀

測驗目標 了解閱聽人的媒體識讀能力

詳 解 媒體識讀是指閱聽人對於媒體所傳遞的訊息，能夠進行分辨、選擇、評估與使用，同時做出批判，並建立起正確的價值觀。因此媒體識讀強調閱聽人的自主性與思考能力。

難 易 度 易

2. 1948 年聯合國大會表決通過〈世界人權宣言〉，可謂人權理念發展的一個里程碑。關於這項宣言，下列敘述何者正確？

- (A) 該宣言乃是由聯合國大會所通過，因此是一個強制性的國際公約
(B) 該宣言明文禁止死刑，規定人人有權享有生命、自由與人身安全
(C) 該宣言僅包括公民的政治權利，尚未納入經濟、社會和文化權利
(D) 該宣言期望國家與國際採行漸進措施，使其獲得普遍承認與遵行

答 案 (D)

命題出處 公民與社會第一冊第三章：人與人權

測驗目標 了解〈世界人權宣言〉的內涵

詳 解 (A) 〈世界人權宣言〉是聯合國大會於 1948 年 12 月 10 日在法國巴黎夏樂宮通過的一份文獻，旨在維護人類的基本權利（聯合國大會第 217 號決議，A / RES / 217），它並非強制性的國際公約。(B) 〈世界人權

宣言〉第 5 條：「任何人不得加以酷刑，或施以殘忍的、不人道的或侮辱性的待遇或刑罰」，該條文並未直接表明禁止死刑；另外，〈世界人權宣言〉第 3 條規定人人有權享有生命、自由與人身安全。因此許多國家仍有死刑。甚至有學者認為，如果「人人有權享有生命、自由與人身安全」，就該廢止死刑；如果「人人有權享有自由」，就該廢止監禁。《公民權利和政治權利國際公約》則規定了公民個人所應享有的權利和基本自由。主要包括：生命、自由和人身安全的權利。(C)〈世界人權宣言〉包括了第一階段公民的政治權利，也包括了第二階段公民的經濟、社會和文化權利。聯合國於 1966 年通過人權兩公約：《公民權利和政治權利國際公約》和《經濟、社會及文化權利國際公約》（聯合國大會第 2200 號決議，A / RES / 2200），並於 1976 年生效。

難易度 中

3. 某國各地方政府近年來紛紛在國民教育階段推行英語課程，於此同時，該國教育部也停止實施既有的各項鄉土語言或母語必修課程。下列何項概念最適用於解釋該國此現象？
- (A)文化位階 (B)多元文化
(C)全球在地化 (D)全球公民意識

答案 (A)

命題出處 公民與社會第一冊第七章：文化與位階

測驗目標 文化位階

詳解 政府停止鄉土語言或母語必修課，轉而在國民教育階段推行英語課程；顯示出重視英文而輕忽鄉土語言或母語。這是一種將語言進行高／低、優雅／粗俗、進步／落後的分野，形成文化位階，將造成對文化的偏見與歧視。(B)多元文化是指社會中各種文化並存，平等對待，不會產生排擠現象。(C)全球在地化是指在全球化的衝擊下，各地的傳統文化產生危機感，進而重新重視與認同在地或非主流文化的可貴，呈現各地文化的多元，展現出「全球思考、在地行動」，「在地思考、全球行動」、本土認同的回應等議題。(D)全球公民意識是指在全球化浪潮下，公民跳脫國家的格局，成為世界公民，體認平等、尊重、包容、愛護地球的生態環境。

難易度 中



4. 表 1 為甲、乙、丙三個國家在各教育階段女性教師所占百分比的調查結果。從性別關係及平等的觀點來分析表中數據，下列何者敘述較為正確？

表 1

各國的女性教師百分比	學前教育	小學教育	中等教育	高等教育
甲國	99 %	81 %	73 %	51 %
乙國	91 %	84 %	59 %	40 %
丙國	70 %	45 %	36 %	31 %

- (A)各國學前教育多為女性教師，是因為男性較不擅長照顧幼兒所致
 (B)教育階段愈高則女性教師百分比愈少，反映出性別不平等的現象
 (C)丙國在各階段女性教師百分比皆為最低，顯示該國女性受教育機會偏低
 (D)甲國在各階段女性教師百分比均高於 50 %，顯示該國女性較適合從事教職

答 案 (B)

命題出處 公民與社會第一冊第二章：人己關係與分際

測驗目標 從圖表數據判讀性別關係與性別平等

詳 解 從圖表數據顯示，各國在教育階段愈高時，女性教師的百分比就愈少，顯示出高等教育對女性教師的聘任較少；可能原因包括能獲得博士學位的女性較男性少、在聘任上偏好男性教師等，這些都是反映性別不平等的現象。(A)無法從數據資料上看出各國學前教育多為女性教師，與男性是否擅長照顧幼兒有直接關聯性。(C)雖然丙國在各階段女性教師百分比皆為最低，但是無法直接證明此現象與該國女性受教育機會偏低有關係。(D)甲國在各階段女性教師百分比均高於 50 %，原因很多元，並無法單從表格證明是因為甲國女性較適合從事教職。

難 易 度 中

5.、6. 為題組

◎ 甲、乙兩國人口數與人口結構相近，且兩國近年來皆致力於推動社區營造，鼓勵人民參與社區公共事務，表 2 為兩國社區營造的相關統計數字：

表 2

項目 \ 國別	甲國	乙國
社區志工人數	22 萬	38 萬
社區營造組織數	3,500	4,100
社區組織獲得的政府補助經費	3 千 5 百萬	1 千 2 百萬
社區志工人數的男女比例	1 : 15	1 : 2
社區領導人的男女比例	10 : 1	3 : 1

5. 依據該表，關於甲、乙兩國公民參與公共事務之敘述何者正確？

- (A) 甲國的社會資本較乙國更為蓬勃發展
- (B) 乙國居民較甲國居民更具備社區意識
- (C) 甲國社區營造較乙國更易引發公益私益衝突
- (D) 乙國因經費短缺故較未能順利推動社區營造

答 案 (B)

命題出處 公民與社會第一冊第四章：公共利益、第五章：公民社會的參與

測驗目標 從圖表數據判讀公共利益與社會資本

詳 解 從數據資料研判，乙國在志工人數、社區營造組織數都比甲國多，政府補助較甲國少，而志工人數與社區領導人的男女比例也較接近。(A) 乙國志工人數、社區營造組織數都比甲國多，顯示其人與人之間的信賴度與人際網絡所構成的社會資本，較甲國蓬勃發展。(B) 乙國各種有關社區營造的數據（志工人數、社區營造組織數）都比甲國多，顯示居民較甲國居民更具備社區意識。(C) 無法從上述數據中，看出甲乙兩國在社區營造上的公益私益衝突現象。(D) 乙國雖然獲得較少的政府補助，但是並無數據顯示出其經費有短缺現象，以及無法看出有無法順利推動社區營造的事件。

難 易 度 中

6. 從性別平等的角度分析兩國的公共事務參與，以下關於甲、乙兩國男女的社區參與描述何者正確？

- (A) 就甲國而言，男性較女性更積極參與公共事務
- (B) 就乙國而言，女性較男性更願意出任領導職務
- (C) 乙國較甲國在公共事務參與上具性別平等
- (D) 甲國較乙國更重視性別分工與相互合作的原則



答案 (C)

命題出處 公民與社會第一冊第二章：人己關係與分際、第五章：公民社會的參與

測驗目標 從圖表數據判讀性別平等與公共參與

詳解 就社區志工人數的男女比例、社區領導人的男女比例來看，甲國的男女比較為懸殊，出現社區志工人數男女比為 1：15，女性志工高男性 15 倍，但是社區領導人的男女比為 10：1，女性擔任社區領導人明顯較少；乙國的男女比例較為接近，出現社區志工人數男女比為 1：2，女性志工人數為男性 2 倍，但是社區領導人的男女比為 3：1，女性擔任社區領導人略低於男性。(A)社區參與屬於參與公共事務的一種，就社區志工人數的男女比來看，甲國 1：15，乙國 1：2，均是女性較多，甲乙兩國的女性均較男性更積極參與公共事務。(B)就社區領導人的男女比來看，甲國 10：1，乙國 3：1，均是男性較多，甲乙兩國的男性均較女性更願意出任領導職務。(C)乙國不論在社區志工人數或社區領導人的男女比，均較甲國接近，顯示乙國在公共事務參與上比甲國更具性別平等。(D)社區志工人數與社區領導人並不存在性別分工與相互合作的現象，因此從社區志工人數或社區領導人的男女比，無法研判是否具有性別分工與相互合作的原則。

難易度 中

7. 小華在大一時參加了一場示威遊行，因與意見對立者有肢體衝突，而遭警察逮捕留下紀錄。去年初他剛滿二十歲，本打算投入去年底的市議員選舉，以進行體制內的改革，但是辦理登記時因資格不符未能成為候選人。下列何者導致他不能參選而無法完成從政理想？
- (A)年齡不足 (B)具有學生身分
(C)曾在警察局留下紀錄 (D)沒有獲得任何政黨提名

答案 (A)

命題出處 公民與社會第二冊第六章：人民的參政

測驗目標 了解被選舉人的法定資格

詳解 小華目前 21 歲，依《公職人員選舉罷免法》規定，必須年滿 23 歲才能登記為公職人員候選人，故選(A)。(B)題目僅說明小華具有學生身分，並未說是軍校生，軍校生不得登記為候選人。(C)曾在警察局留下紀錄，若是被褫奪公權或具《公職人員選舉罷免法》第 27 條情事，就不得登記參選。(D)依《公職人員選舉罷免法》規定，沒有獲得任何政黨提名，只要條件符合仍可自行登記為候選人。依《公職人員選舉罷免法》部分法條如下：

<p>第 24 條</p>	<p>選舉人年滿二十三歲，得於其行使選舉權之選舉區登記為公職人員候選人。但直轄市長、縣（市）長候選人須年滿三十歲；鄉（鎮、市）長、原住民區長候選人須年滿二十六歲。</p> <p>選舉人年滿二十三歲，得由依法設立之政黨登記為全國不分區及僑居國外國民立法委員選舉之全國不分區候選人。</p> <p>僑居國外之中華民國國民年滿二十三歲，在國內未曾設有戶籍或已將戶籍遷出國外連續八年以上者，得由依法設立之政黨登記為全國不分區及僑居國外國民立法委員選舉之僑居國外國民候選人。</p> <p>前二項政黨應符合下列規定之一：</p> <ol style="list-style-type: none"> 一、於最近一次總統、副總統選舉，其所推薦候選人得票數之和，達該次選舉有效票總和百分之二以上。二個以上政黨共同推薦一組總統、副總統候選人者，各該政黨推薦候選人之得票數，以推薦政黨數除其推薦候選人得票數計算之。 二、於最近三次全國不分區及僑居國外國民立法委員選舉得票率，曾達百分之二以上。 三、現有立法委員五人以上，並於申請候選人登記時，備具名冊及立法委員出具之切結書。 四、該次區域及原住民立法委員選舉推薦候選人達十人以上，且經中央選舉委員會審查合格。 <p>第三項所稱八年以上之計算，以算至投票日前一日為準，並自戶籍遷出登記之日起算。</p> <p>政黨登記之全國不分區及僑居國外國民立法委員選舉候選人，應為該政黨黨員，並經各該候選人書面同意；其候選人名單應以書面為之，並排列順位。</p> <p>回復中華民國國籍滿三年或因歸化取得中華民國國籍滿十年者，始得依第一項至第三項規定登記為候選人。</p> <p>前項所稱滿三年或滿十年之計算，均以算至投票日前一日為準。</p>
<p>第 26 條</p>	<p>有下列情事之一者，不得登記為候選人：</p> <ol style="list-style-type: none"> 一、動員戡亂時期終止後，曾犯內亂、外患罪，經依刑法判刑確定。 二、曾犯貪汙罪，經判刑確定。 三、曾犯《刑法》第142條、第144條之罪，經判刑確定。 四、犯前三款以外之罪，判處有期徒刑以上之刑確定，尚未執行或執行未畢。但受緩刑宣告者，不在此限。



第 26 條	<p>五、受保安處分或感訓處分之裁判確定，尚未執行或執行未畢。</p> <p>六、受破產宣告確定，尚未復權。</p> <p>七、依法停止任用或受休職處分，尚未期滿。</p> <p>八、褫奪公權，尚未復權。</p> <p>九、受監護或輔助宣告，尚未撤銷。</p>
第 27 條	<p>下列人員不得登記為候選人：</p> <p>一、現役軍人。</p> <p>二、服替代役之現役役男。</p> <p>三、軍事學校學生。</p> <p>四、各級選舉委員會之委員、監察人員、職員、鄉（鎮、市、區）公所辦理選舉事務人員及投票所、開票所工作人員。</p> <p>五、依其他法律規定不得登記為候選人者。</p> <p>前項第一款之現役軍人，屬於後備軍人或補充兵應召者，在應召未入營前，或係受教育、勤務及點閱召集，均不受限制。第二款服替代役之現役役男，屬於服役期滿後受召集服勤者，亦同。</p> <p>當選人因第120條第1項第2款、第3款情事之一，經法院判決當選無效確定者，不得申請登記為該次公職人員補選候選人。</p>

難易度 易

8. 在民主國家中，政黨和利益團體都是常見的組織，對政府的運作也具有相當的影響力。根據我國現行規定，下列有關這兩種組織共同性的敘述何者「不」正確？
- (A) 都有影響政策的目的
(B) 都有培養人才的功能
(C) 都可以發起社會運動
(D) 都可以收取政治獻金

答案 (D)

命題出處 公民與社會第二冊第五章：政治意志的形成

測驗目標 政黨與利益團體

詳解 《政治獻金法》第5條：「得收受政治獻金者，以政黨、政治團體及擬參選人為限。」因此利益團體若是依《人民團體法》規定成立，且登記有案的政治團體，才得以收取政治獻金。政黨與利益團體的比較如下：

	政黨	利益團體
定義	有組織的團體，從事候選人的提名及競選，以期最後獲得對政府的人事與政策之控制權	具有共同利益的人，為爭取共同利益，採取共同的行動以影響政府公共政策的制定
目的	取得政府職位與決策權	影響公共政策的制定與執行，保障或增進團體利益
影響政策的方式	提名候選人參選，提出多元、全面性的政策	遊說、宣傳、支持特定候選人；關注與團體利益有關的政策
例如	國民黨、民進黨	農會、醫師公會、環保聯盟

難易度 易

9. 總統制強調權力分立，法律案及預算案一定要經過國會通過，總統簽署公布才生效。如果未完成上述程序，可能出現什麼狀況？
- (A)若是預算案沒有通過，總統必須辭職以示負責
- (B)若是預算案沒有通過，政府可能因此被迫停擺而無法運作
- (C)若是國會通過的法律案被總統否決，國會可以提案罷免總統
- (D)若是國會通過的法律案被總統否決，國會可以對總統提不信任案

答案 (B)

命題出處 公民與社會第二冊第三章：政府的體制

測驗目標 了解總統制的運作特色

詳解 (A)若是預算案沒有通過，總統必須提出新的預算案送交國會審理，不必辭職以示負責。(B)若是預算案沒有通過，政府將面臨沒有經費可用的狀態，可能因此被迫停擺而無法運作，嚴重時將面臨政府關門；例如 2013 年 10 月 1～17 日美國政府停擺，原因是在野共和黨占多數的眾議院，與執政民主黨占多數的參議院，對於總統歐巴馬所提出的健保改革方案意見不同，美國政府無法按時通過預算議案。最後參眾兩院通過決議延遲政府債務上限的期限，結束政府停擺。(C)美國沒有罷免總統的機制，但國會可以提案彈劾總統。(D)若國會通過的法律案被總統否決，總統可行使行政否決權，此時法案將退回國會，國會再次表決時，若是 2 / 3 維持原議，總統就必須接受與執行；總統制沒有不信任機制，內閣制才有不信任案。

難易度 中



10. 吉普賽人在世界四處流浪已超過千年之久。若吉普賽人想要建立一個屬於自己的國家，至少必須取得以下哪項條件？
- (A)發展出具有民族特色的文字
 - (B)獲得聯合國及國際組織的援助
 - (C)舉辦定期選舉以民主方式產生的國家領導人
 - (D)找到一塊可供居住且不屬於任何國家管轄的區域

答案 (D)

命題出處 公民與社會第二冊第一章：國家的形成與目的

測驗目標 了解國家的構成要件

詳解 一個國家必須擁有人民、領土、主權、政府等國家構成要件後，並獲得國際的承認，才算是主權國家。其中領土是指各國主權的行使範圍，包括領陸、領空與領海；隨著經濟發展，海岸線 200 海里以內為該國的經濟海域。

難易度 易

11. 由於兩岸關係的特殊性，雙方各自成立專責政府部門處理相關事務，我國為「行政院大陸委員會」（簡稱陸委會），中國大陸為「國務院臺灣事務辦公室」（簡稱國臺辦）。關於此，以下敘述何者正確？
- (A)現階段大陸國臺辦以處理兩岸的政治關係為主
 - (B)陸委會為我國大陸政策之綜合協調與統籌機關
 - (C)我國的陸委會是依〈國統綱領〉的規定而成立
 - (D)陸委會與國臺辦為兩岸互動的窗口，亦稱「兩會」

答案 (B)

命題出處 公民與社會第二冊第八章：臺海兩岸關係的演變

測驗目標 了解兩岸官方組織的運作

詳解 (A)現階段兩岸關係僅以事務性協商為主，因此中國國臺辦以處理兩岸政治以外的關係為主。(B)由於民國 76 年 11 月政府開放民眾赴中國大陸探親，兩岸民間往來日趨密切，行政院乃於 77 年 8 月，以任務編組方式成立「行政院大陸工作會報」，協調各主管機關處理有關中國大陸事務。79 年 4 月，政府為了強化大陸政策的決策功能及工作推動的效率，特別擬訂「行政院大陸委員會組織條例（草案）」。經立法院在 80 年 1 月 18 日三讀通過，並由總統於同月 28 日公布施行，陸委會乃正式成為政府統籌處理中國大陸事務的專責機關。(C)我國的陸委會是依《憲法增修條文》第 11 條、《兩岸人民關係條例》第 3-1 條與第 4 條的規定而成立，法條如下表。(D)目前陸委會委託海基會、國臺辦委託海協會，兩會為兩岸互動的窗口。

《憲法增修條文》	第 11 條	自由地區與大陸地區間人民權利義務關係及其他事務之處理，得以法律為特別之規定。
《兩岸人民關係條例》	第 3-1 條	行政院大陸委員會統籌處理有關大陸事務，為本條例之主管機關。
	第 4 條	<p>行政院得設立或指定機構，處理臺灣地區與大陸地區人民往來有關之事務。</p> <p>行政院大陸委員會處理臺灣地區與大陸地區人民往來有關事務，得委託前項之機構或符合下列要件之民間團體為之：</p> <ol style="list-style-type: none"> 一、設立時，政府捐助財產總額逾二分之一。 二、設立目的為處理臺灣地區與大陸地區人民往來有關事務，並以行政院大陸委員會為中央主管機關或目的事業主管機關。 <p>行政院大陸委員會或第四條之二第一項經行政院同意之各該主管機關，得依所處理事務之性質及需要，逐案委託前二項規定以外，具有公信力、專業能力及經驗之其他具公益性質之法人，協助處理臺灣地區與大陸地區人民往來有關之事務；必要時，並得委託其代為簽署協議。</p> <p>第一項及第二項之機構或民間團體，經委託機關同意，得複委託前項之其他具公益性質之法人，協助處理臺灣地區與大陸地區人民往來有關之事務。</p>

難易度 中



12. 立法者為避免暴力及色情的電影及廣告影響兒童及青少年的身心健康，制定法律規定所有電視臺不得播出任何包含暴力情節的電影與廣告。此法律規定違反下列哪一項原則？

- (A) 法律保留原則
- (B) 比例原則
- (C) 誠實信用原則
- (D) 公益原則

答案 (B)

命題出處 公民與社會第三冊第四章：憲法與人權

測驗目標 了解比例原則

詳解 立法者基於避免暴力、色情電影及廣告影響兒童及青少年身心健康的理由，制定所有電視臺不得播出任何包含暴力情節的電影與廣告的法律，乃違反比例原則。從比例原則的適當性原則來看，此法律不一定能達成避免暴力、色情電影及廣告影響兒童及青少年的身心健康之目的；從比例原則的必要性原則來看，此法律不是唯一能達成避免暴力、色情電影及廣告影響兒童及青少年的身心健康之手段；從比例原則的衡量性原則來看，此法律對電影與廣告限制所造成的傷害，恐遠高於達成避免暴力、色情電影及廣告影響兒童及青少年的身心健康之利益。

難易度 中

13. 警察取締酒醉駕車之行為，須適用由立法院制定的《道路交通管理處罰條例》以及之後由行政院交通部與內政部訂定的《道路交通安全規則》予以處罰。若上述二者法規的規定互相衝突，應優先適用哪一個法規的規定？

- (A) 基於後法優於前法之原則，應適用《道路交通安全規則》
- (B) 基於特別法優於普通法之原則，應適用《道路交通安全規則》
- (C) 基於下位階規範不得牴觸上位階規範，應適用《道路交通管理處罰條例》
- (D) 基於法律保留原則，應優先適用立法院制定之《道路交通管理處罰條例》

答案 (C)

命題出處 公民與社會第三冊第三章：法律基本理念與架構

測驗目標 了解法位階與法律適用原則

詳解 根據《中央法規標準法》規定，《道路交通管理處罰條例》屬於法律位階、《道路交通安全法規則》屬於命令位階；基於法位階的觀念，下級法規的權威來自上級法規，因此命令不得牴觸法律；故應優先適用《道路交通管理處罰條例》。(A)後法優於前法原則，是指同一法位階的法律。(B)此與特別法優於普通法之原則無關。(D)主要是基於法律優於命令原則，所以適用《道路交通管理處罰條例》。《中央法規標準法》的相關條文如下：

第 2 條	法律得定名為法、律、條例或通則
第 3 條	各機關發布之命令，得依其性質，稱規程、規則、細則、辦法、綱要、標準或準則

難易度 中

14. 甲在網路聊天室與其他人聊天，卻因觀點與乙不同，甲被激怒而使用三字經辱罵乙，乙即以甲涉嫌公然侮辱而欲向檢察官提出告訴。因公然侮辱罪是告訴乃論之罪，關於乙提起刑事追訴的程序，下列敘述何者正確？
- (A)若乙在提出告訴後與甲達成民事和解，檢察官即無須處理此告訴
 - (B)如果乙沒有提出告訴，檢察官便無法進行犯罪的追訴與訴訟辯論
 - (C)乙提出自訴後，檢察官仍可提起公訴，法院應依檢察官起訴審判
 - (D)乙依法律規定只能向檢察官提出告訴，不能直接向法院提起自訴

答案 (B)

命題出處 公民與社會第三冊第七章：刑法與生活

測驗目標 了解犯罪的追訴程序

詳解 (A)雖然乙與甲達成民事和解，但是在刑事上仍未和解也未撤告，檢察官必須繼續處理此告訴。(B)公然侮辱罪是告訴乃論之罪，基於司法的被動性，如果被害人乙沒有提出告訴，檢察官便無法進行犯罪的追訴與訴訟辯論。(C)乙提出自訴後，乙將成為此刑事訴訟的原告，檢察官將退出，不可提起公訴，法院應依乙的訴狀進行審判。(D)乙依法律規定除了向檢察官提出告訴，也可以委託律師直接向法院提起自訴。

難易度 中



15. 小玉為大學四年級學生，到賣場購買智慧型手機，從眾多不同型號挑選了一款，經過殺價以五千元便宜購得。店員要求小玉在一份內容為「凡在本店購買手機的消費者，三天後不得請求退換貨」的印刷書面下簽名。下列敘述何者正確？
- (A)購買手機並非學生日常生活所需的行為，小玉購買手機前須得父母之同意
 (B)小玉與店家間的手機買賣契約，一定要以書面為之，契約才算是合法有效
 (C)小玉可選擇購買手機的款式，並以較便宜的價格購買，是私法自治的表現
 (D)店員要求小玉在書面簽名，無論簽與否，此書面皆未限制小玉的契約自由

答案 (C)

命題出處 公民與社會第三冊第六章：民法與生活

測驗目標 了解《民法》的買賣與定型化契約

詳解 (A)小玉是大四學生，應該是超過 20 歲的完全行為能力人，因此不管是否為日常生活所需的行為，都不須徵得父母之同意，可以獨立行使。(B)小玉與店家間的手機買賣契約，無須限定形式就能生效；目前僅不動產買賣、分期付款買車或結婚，必須以書面訂定契約。(C)小玉可選擇購買手機的款式，並以較便宜的價格購買，是契約內容的自由，屬於私法自治的表現。(D)店員要求小玉在一份內容為「凡在本店購買手機的消費者，三天後不得請求退換貨」的印刷書面下簽名，這是一份定型化契約，小玉若是不簽名，契約無效，此書面契約內容有限制小玉在三天後不能換貨的契約變更自由。

難易度 中

16. 基於所有權社會化或所有權相對原則，人民之所有權受到法律保障，但所有權之行使或不行使，應符合公共利益，得依法受到限制。下列何者屬於所有權相對原則的表現？
- (A)所有權人向無權占用土地之人起訴請求拆屋還地
 (B)土地所有權人將私人所有的空地開放供大眾通行
 (C)機場附近之房屋所有權人不得於屋頂上興建鴿舍
 (D)屋主要求鄰居鋸除所種樹木侵入其圍牆內的枝幹

答案 (C)

命題出處 公民與社會第三冊第六章：民法與生活

測驗目標 了解所有權相對原則的運用

詳解 (A)土地屬於私有財產，若遭無權占用土地之人建屋，得以向法院提起訴訟，請求拆屋還地，這是所有權絕對化的展現。(B)土地所有權人將私人所有的空地開放供大眾通行，這是屬於對私有財產權「物」的直接支配與管理的權利，不是所有權相對原則的表現。(C)基於飛航安

全，《民用航空法》第 34 條規定，機場附近之房屋所有權人不得於屋頂上興建鴿舍，此為考量公共利益而對私人財產進行管制，為所有權社會化或所有權相對原則，使人民之房屋所有權的行使受到法律限制。(D)依《民法》第 797 條規定，屋主要求鄰居鋸除所種樹木侵入其圍牆內的枝幹，這是對私有財產權絕對化的保障。相關法律如下：

<p>《民用航空法》</p>	<p>第 34 條</p>	<p>占有人應防止其牲畜、飛鴿及鳥類侵入航空站、飛行場或助航設備區域。</p> <p>對已侵入之牲畜、飛鴿及鳥類，顯有危害飛航安全者，航空站、飛行場或助航設備之經營人、管理人予以捕殺或驅離之；其有侵入之虞者，並得在航空站或飛行場四周之一定距離範圍內，採取適當措施。</p> <p>航空站或飛行場四周之一定距離範圍內，禁止飼養飛鴿或施放有礙飛航安全之物體。但經民航局核准者，不在此限。</p> <p>前二項所訂一定距離範圍，由交通部會同有關機關劃定公告。於公告前，在該一定距離範圍內已存在之鴿舍，其在公告所定期間內拆遷者，由航空站或飛行場經營人給予補償，屆期不遷移或擅自再設者，由航空站、飛行場之經營人、管理人會同航空警察局強制拆除，不予補償；必要時，並得洽請有關機關協助執行。</p> <p>前項所訂鴿舍拆遷補償之申請、現場勘查、鑑價、補償金之發放及其他應遵行事項之辦法，由交通部定之。</p> <p>施放之有礙飛航安全物體，由航空站、飛行場之經營人、管理人會同航空警察局取締之；必要時，並得洽請有關機關協助執行。</p>
<p>《民法》</p>	<p>第 797 條</p>	<p>土地所有人遇鄰地植物之枝根有逾越地界者，得向植物所有人，請求於相當期間內刈除之。</p> <p>植物所有人不於前項期間內刈除者，土地所有人得刈取越界之枝根，並得請求償還因此所生之費用。</p> <p>越界植物之枝根，如於土地之利用無妨害者，不適用前二項之規定。</p>



17. 某國政府在本年有表 3 幾項資金活動的統計資料，請根據這些資訊，判斷下列敘述何者正確？

表 3

項目	金額
償還公債利息	5 億元
徵收所得稅	10 億元
發行貨幣	5 億元
發放老人津貼	3 億元
支付公教人員薪水	6 億元
違規罰款	1 億元
國有土地出租租金	1 億元
公營事業盈餘繳庫	2 億元

- (A)政府收入為 13 億元
- (B)政府支出為 15 億元
- (C)政府收支達成平衡
- (D)政府收支有盈餘

答案 (C)

命題出處 公民與社會第四冊第六章：公共財與租稅

測驗目標 政府的收支

詳解 政府收入為 14 億元、政府支出為 14 億元，達成收支平衡。

項目	政府收入	政府支出	不是政府支出或收入
償還公債利息		5 億元	
徵收所得稅	10 億元		
發行貨幣			5 億元
發放老人津貼		3 億元	
支付公教人員薪水		6 億元	
違規罰款	1 億元		
國有土地出租租金	1 億元		
公營事業盈餘繳庫	2 億元		
總計	14 億元	14 億元	5 億元

難易度 中

18. 某國自甲、乙兩國進口汽車之關稅原本分別為 25 %、40 %，當三國均加入世界貿易組織（WTO）後，某國對甲、乙兩國進口汽車之關稅均訂為 25 %。根據上述，下列敘述何者正確？
- (A) 甲國原本適用較低之關稅，符合最惠國待遇原則
 (B) 對不同國家課以相同關稅，符合國民待遇原則
 (C) 對甲國的關稅維持不變，符合國民待遇原則
 (D) 對乙國的關稅調降至 25 %，此即最惠國待遇原則

答案 (D)

命題出處 公民與社會第四冊第三章：全球化與地球村

測驗目標 了解 WTO 的原則

詳解 最惠國待遇原則就是不歧視原則，任何會員國之間的談判承諾都必須適用於所有的會員國。國民待遇原則是指國外的產品或服務進入國內後，就享有與本國產品或服務相同的待遇。因此當某國與甲乙國均加入 WTO 後，某國對甲國的進口汽車關稅 25 %，將適用於乙國，乙國將由原先的 40 % 降為 25 %，此即最惠國待遇原則的落實。

難易度 易

19. 經濟成長過程中，有很多現象常被認為有害永續發展，因而產生了綠色 GDP 的概念。有關 GDP 與綠色 GDP 的敘述，下列何者正確？
- (A) 碳交易的推動，會使 GDP 低於綠色 GDP
 (B) GDP 加上污染防治的成本，便是綠色 GDP
 (C) 化工廠改變生產流程並減少廢水排放，可以增加綠色 GDP
 (D) 提高具嚴重污染產業的年產值，對 GDP 與綠色 GDP 的貢獻相同

答案 (C)

命題出處 公民與社會第四冊第四章：永續發展的經濟課題、第五章：外部效果

測驗目標 了解 GDP 與綠色 GDP、碳交易的外部性

詳解 (A) 碳交易的推動，環境品質質損減少，因此綠色 GDP 將提高，但是綠色 GDP = GDP - 自然資源折耗 - 環境品質質損，因此 GDP 仍高於綠色 GDP。(B) GDP 減去污染防治的成本只是計算綠色 GDP 的其中一項。(C) 化工廠改變生產流程並減少廢水排放，可以減少自然資源耗損與環境品質質損，因此將增加綠色 GDP。(D) 提高具嚴重污染產業的年產值，對 GDP 有正向貢獻，對綠色 GDP 則是負向貢獻。

國內生產毛額 (GDP)	是指一國國內所有生產機構或單位，在一定期間內所生產的最終產品及服務的市場交易的總價值。由支出面來計算， $GDP = C + I + G + (X - M)$
綠色 GDP	又稱為經過環境調整的國民所得，主要用以觀察一國在發展經濟時，自然環境及資源的耗損情況。 $綠色 GDP = 國內生產毛額 - 自然資源折耗 - 環境品質質損$

難易度 難



20、21 為題組

◎ 甲和乙是兩位組裝機器的工程師，每 12 週可組裝之 X 與 Y 兩種機器的數量如表 4：

表 4

	每 12 週組裝 X 機器的數量	每 12 週組裝 Y 機器的數量
甲	6	3
乙	3	2

20. 下列敘述何者正確？

- (A) 甲組裝一部 X 機器的機會成本為 2 部 Y 機器
- (B) 乙組裝一部 Y 機器的機會成本為 3 分之 2 部 X 機器
- (C) 較之乙，甲組裝 X 機器同時具有比較利益與絕對利益
- (D) 甲組裝 Y 機器具有絕對利益；乙組裝 X 機器具有絕對利益

答案 (C)

命題出處 公民與社會第四冊第一章：經濟學基本概念

測驗目標 了解比較利益原則

詳解 甲乙的機會成本如下表所示：

	組裝 1 部 X 機器的機會成本	組裝 1 部 Y 機器的機會成本
甲	1 / 2 部 Y 機器	2 部 X 機器
乙	2 / 3 部 Y 機器	3 / 2 部 X 機器

(A) 甲組裝 1 部 X 機器的機會成本為 1 / 2 部 Y 機器。(B) 乙組裝 1 部 Y 機器的機會成本為 3 / 2 部 X 機器。(C) 甲組裝 X 機器的生產力為 6，乙為 3，因此甲的生產力較乙高，享有絕對利益；甲組裝 X 機器的機會成本為 1 / 2 部 Y 機器，乙為 2 / 3 部 Y 機器，因此甲的機會成本較低，享有比較利益。(D) 甲組裝 X 機器的生產力為 6，乙為 3，因此甲的生產力較乙高；而甲組裝 Y 機器的生產力為 3，乙為 2，可知甲的生產力亦較乙高，故甲不管在組裝 X 或 Y 機器都具有絕對利益。

難易度 易

21. 甲、乙兩人被要求 120 週內生產 60 部 X 機器，Y 機器則愈多愈好。以下何者是最好的分工方式？

- (A) 甲用全部時間組裝 X 機器，乙用全部時間組裝 Y 機器
- (B) 甲、乙各用一半時間組裝 X 機器，另一半時間組裝 Y 機器
- (C) 乙全部時間組裝 X 機器，甲補足 60 部 X 機器後，剩餘時間組裝 Y 機器
- (D) 乙一半時間組裝 X 機器，甲補足 60 部 X 機器後，剩餘時間組裝 Y 機器

答案 (A)

命題出處 公民與社會第四冊第一章：經濟學基本概念

測驗目標 了解比較利益原則

詳解 (A) 甲用全部時間組裝 X 機器，乙用全部時間組裝 Y 機器。

	組裝 X 機器的數量	組裝 Y 機器的數量
甲	$60 \times 10 = 60$	0
乙	0	$2 \times 10 = 20$
總計	60	20

(B) 甲、乙各用一半時間組裝 X 機器，另一半時間組裝 Y 機器，未達生產 60 部 X 機器。

	組裝 X 機器的數量	組裝 Y 機器的數量
甲	$6 \times 5 = 30$	$3 \times 5 = 15$
乙	$3 \times 5 = 15$	$2 \times 5 = 10$
總計	45	25

(C) 乙全部時間組裝 X 機器，甲補足 60 部 X 機器後，剩餘時間組裝 Y 機器。

	組裝 X 機器的數量	組裝 Y 機器的數量
甲	$6 \times 5 = 30$	$3 \times 5 = 15$
乙	$3 \times 10 = 30$	0
總計	60	15



(D)乙一半時間組裝 X 機器，甲補足 60 部 X 機器後，剩餘時間組裝 Y 機器。

	組裝 X 機器的數量	組裝 Y 機器的數量
甲	$6 \times \frac{45}{6} = 45$	$3 \times (10 - \frac{45}{6}) = 7.5$
乙	$3 \times 5 = 15$	$2 \times 5 = 10$
總計	60	17.5

以(A)的分工方式可以產出最多的機器。

難易度 中

22. ~ 24. 為題組

◎我國近期發生重大食品安全事件，其中甲廠商大量進口不可食用的油品，精煉後販賣給食品製造業者製造食品，再販賣供消費者食用。主管機關在尚未確定甲的行為是否違法前，即公告曾向甲購買油品的食品製造業者名單及生產之產品，並命相關產品應為預防性下架。主管機關查證確定甲的行為違法後，裁處甲最高法定額度的罰鍰，並命甲應立即停業。此事件亦導致醫療專業出身之行政院衛生福利部部長辭職，其後由食品專家繼任部長。

22. 有關上述部長因此食品安全事件而辭職一事，下列敘述何者較為正確？
- (A) 食品問題並非部長專長，本無須負責，其辭職乃是個人責任感的表現
 - (B) 依責任政治精神，若尚未發現民眾因此食安事件患病，部長不宜請辭
 - (C) 若是輿論沸騰群情激憤，負責相關業務之政務官員本來就應主動辭職
 - (D) 食品衛生乃是衛生福利部所管轄之業務，故部長實難脫督導不周之責

答案 (D)

命題出處 公民與社會第二冊第二章：民主政治與憲政主義、第三章：政府的體制、第四章：政府的運作

測驗目標 了解政治責任、政務官與常任文官的權責

詳解 (A)食品問題屬於衛福部的管轄業務，部長必須負責，辭職是負起政治責任的表現。(B)依責任政治精神，只要事件爆發，即使尚未發現民眾因此食安事件患病，部長仍應負起政治責任進而道歉或請辭。(C)若是輿論沸騰群情激憤，政務官員就必須負起政治責任，請辭只是負起政治責任的方式之一。

難易度 中

23. 關於主管機關對於此事件之處理，下列敘述何者正確？

- (A) 主管機關命令業者將產品預防性下架，但甲的行為是否違法並未確定，因此無法律保留原則的適用
- (B) 主管機關為保護消費者而公告食品製造業者名單，雖然只具有提供資訊的功能，仍須有法令的依據
- (C) 因為甲的違法情節相當嚴重，主管機關於裁處甲最高額度的罰鍰之前，無須給予甲陳述意見之機會
- (D) 為避免甲繼續違法行為而危害國民健康，主管機關命甲停業，停業期間得視甲之改善情形隨時終止

答案 (B)

命題出處 公民與社會第三冊第五章：行政法與生活

測驗目標 了解政府行政處分的正當程序

詳解 (A) 主管機關命令業者將產品預防性下架，必須有法源依據才能作為，但甲的行為是否違法並未確定，因此仍有法律保留原則的適用。(B) 主管機關的行政處分必須要有法令的依據，以符合依法行政原則。(C) 因為甲的違法情節相當嚴重，主管機關於裁處甲最高額度的罰鍰之前，依照正當的行政程序，必須給當事人甲陳述意見之機會。(D) 為避免甲繼續違法行為而危害國民健康，主管機關命甲停業，經過法院審理後確認是否有違法行為，才能決定是否復業。

難易度 難

24. 上述食品安全事件接連發生，主要是因為下列何種現象？

- (A) 食用油生產存在共有財悲歌的問題 (tragedy of the commons)
- (B) 廠商與消費者之間存在資訊不對稱
- (C) 市場上對食用油的需求遠大於供給
- (D) 廠商的壟斷力量使得市場缺乏競爭

答案 (B)

命題出處 公民與社會第四冊第五章：外部效果

測驗目標 資訊不對稱所造成的市場失靈

詳解 由於生產食用油的廠商，其原物料是不可食用油的資訊，消費者並不知情，因此才會持續購買，這是因為資訊不對稱所造成的市場失靈現象。

難易度 中



25. 考古發掘顯示，臺灣早期人類原本有佩帶玉製飾品的習俗，距今將近兩千年前，開始出現各式玻璃、貝類珠串，其形制與東南亞海域各地居民之用品類似。近兩千年前臺灣出現玻璃與貝類飾品的主要原因是：

- (A) 海外貿易讓許多商品流入臺灣
- (B) 玉礦枯竭，改以其他材質取代
- (C) 臺灣居民征服他地所獲戰利品
- (D) 新宗教傳入後，改變原有習俗

答案 (A)

命題出處 歷史第一冊第一篇：早期臺灣

測驗目標 臺灣史前文化的特色與對外交流

詳解 新石器晚期到金屬器時代，臺灣與東南亞地區的文化出現了長距離的貿易現象，飾品的形制因此受到影響。

(B) 當時仍有玉製飾品，如十三行文化、番仔園文化均有出土琉璃、玉髓珠等物。

(C) 並未發生此事，當時臺灣沒有大一統的政權，較不可能有向外征服他地的情形。

(D) 臺灣的早期人類崇拜自然神祇，並未形成宗教，當時也未有宗教傳入。

難易度 易

26. 某人回憶小時候至京城，看見城內建築十分雄偉，街道旁盡是青樓畫閣，寶馬奔馳在御路大街上。店鋪裡陳列海外的奇貨珍寶，茶坊酒肆人聲鼎沸，夾雜說書聲，餐館夜間也常高朋滿座。父親說：這是百年無戰爭所創造的繁榮。這座京城應是：

- (A) 東漢洛陽
- (B) 唐代長安
- (C) 北宋汴京
- (D) 明初北京

答案 (C)

命題出處 歷史第二冊第三篇：宋、元、明與盛清

測驗目標 宋代的城市與庶民文化

詳解 解題的關鍵在於「餐館夜間也常高朋滿座」，這主要是宋代以後才有的現象。而明初的北京（元代大都）才剛經歷過徐達（朱元璋部將）的北伐戰爭，不符合題幹所述，故答案只有可能為北宋的汴京。北宋在與遼朝簽訂「澶淵之盟」後，百餘年間沒有重大戰事，加上宋代經濟與庶民文化的發展，造就了題幹所述的繁榮景象。

難易度 中

27. 學者討論中國歷史上的某個朝代時，有人認為當時皇權專制盛行，社會停滯，思想僵化，可說是一個「黑暗時代」。但有學者不同意這種說法，主張當時商品經濟繁榮，類似今日資本主義的情況；出版事業發達，學術流通快速；知識分子還常常組織社團，發表對時事的意見。這些學者討論的是哪個朝代？
- (A)唐代
(B)宋代
(C)元代
(D)明代

答案 (D)

命題出處 歷史第二冊第三篇：宋、元、明與盛清

測驗目標 明代的政治、經濟與社會特色

詳解 明、清兩朝是中國專制皇權最高峰的時期，朝廷以八股文取士，控制士人思想，因此被部分學者批評為「黑暗時代」。然而明、清兩朝的社會經濟發展也到達空前的繁榮，大型商業組織（商幫）興起，學術交流熱絡，明末的東林黨人即由一群退休官員與知識分子組成，專務針砭時政之事。

難易度 中

28. 清中葉時，一位臺灣官員指出：臺灣科舉考試常有出人意料的狀況，例如政府公告考期之後，往往有福建漳、泉兩府的考生渡海來臺，報名參加考試。這些考生趕往臺灣報名應試的動機是：
- (A)臺灣設有保障名額，較易中舉
(B)臺灣考官腐敗，較易賄賂舞弊
(C)在臺灣任官，薪水較內地優渥
(D)臺灣物價較廉，來臺花費較低

答案 (A)

命題出處 歷史第一冊第二篇：清朝統治時期

測驗目標 清治臺灣時期的科舉制度

詳解 康熙年間，為提振臺灣文風，設有科舉保障名額，以鼓勵臺灣士人應試。由於設有保障名額，較一般科舉容易中榜，因此政策施行後，許多福建士人以地利之便，渡海來臺，冒籍應考。故臺灣早期的許多舉人，實質上並非臺灣本土士人。

難易度 易



29. 十六世紀以後，英國對外貿易成長，促成毛紡織業快速發展，羊毛價格上漲，牧羊業獲利豐厚，10 英畝牧場的收益超過 20 英畝的耕地。地主為追求利益，紛紛收回農民土地，改作放牧之用，引發「圈地運動」，致使農民無地可耕。十七世紀後，圈地的範圍愈來愈大，農民生計大受影響，但英國並未發生食物短缺現象，經濟仍可持續發展，主要的原因為何？
- (A)長期內戰使人口銳減，減少糧食消費
(B)從北美殖民地進口，以滿足糧食需求
(C)大批移民移往北美，英國不缺乏糧食
(D)大量人口死於瘟疫，故糧食需求減少

答案 (B)

命題出處 歷史第三冊世界史第二篇：近代世界的轉變

測驗目標 英國的圈地運動與海外殖民

詳解 英國的圈地運動集中在 16 ~ 18 世紀之間，此時英國的海外殖民勢力也日漸穩固。16 世紀的圈地運動起因於毛織業的興盛，許多地主為追求土地效益，紛紛樹立柵欄，圈占土地，改農為牧。但英國的糧食供應仍然充足，這與當時殖民地糧食的輸入有關。

- (A)17 世紀英國最重大的內戰為 1640 年代的清教徒革命，但這場內戰並未造成大規模的人口損失。
(C)向外移民確實有助於舒緩英國的糧食壓力，但移民畢竟是相對少數，並非解決糧食問題的主要原因。
(D)當時並未發生大規模的瘟疫。

難易度 中

30. 明治維新時期，日本經歷多次政治變革：1868 年，幕府將軍「大政奉還」；1869 年，地方「奉還版籍」；1871 年，實施「廢藩置縣」政策；到了 1885 年，仿效歐洲內閣制，以「總理大臣」統率行政部會，直接向天皇負責。這種變動反映日本明治時代政治發展趨勢是：
- (A)強化中央集權
(B)避免天皇濫權
(C)加強地方分權
(D)走向民主共和

答案 (A)

命題出處 歷史第四冊第二篇：世界霸權的爭奪與衝突

測驗目標 日本明治維新以來的改革與特色

詳解 「大政奉還」指的是幕府將軍將政權歸還給天皇，「奉還版籍」指的是地方諸侯將地方的土地與戶籍資料呈交給天皇，「廢藩置縣」代表廢除封建藩國，設立中央直轄的行政區，制定內閣制則是以總理大臣統轄全國政務。這一系列政策都具有將權力集中於中央的用意。

- (B)較之幕府時代，天皇權力有所提升。
- (C)題幹所述的措施皆屬於加強中央政府的權力。
- (D)君主制度並未廢除。

難易度 易

31. 西元前第六世紀，印度發生宗教改革，出現一個新的宗教。他們繼承傳統的「業」與「輪迴」思想，反對殺生，主張極端苦行，反對暴力，認為即使犧牲生命，也不應訴諸暴力。這個宗教傳播的區域以印度為主，甚少傳至印度以外。這是哪個宗教？

- (A)耆那教
- (B)佛教
- (C)婆羅門教
- (D)印度教

答案 (A)

命題出處 歷史第三冊世界史第一篇：文明的興起與交會

測驗目標 古代印度的宗教與思想特色

詳解 公元前 6 世紀的印度，出現了兩個新宗教，一為佛教，一為耆那教。耆那教認為凡生命都有靈魂，因此反對殺生，形成一種非暴力的思想。耆那教的信徒在印度被視為崇高的修行者，但在印度以外的地方幾乎看不到。

(B)公元前 3 世紀，孔雀王朝的阿育王在位，大力宣揚佛教，使得佛教逐漸傳至中國、西藏、東南亞等地。

(C)(D)並未反對殺生，且婆羅門教自阿利安人入侵印度（約公元前 1500 年）以來已逐漸形成。

難易度 易

32. 史家討論希臘時期政治領袖亞歷山大時，有不同的看法：

甲：亞歷山大的成就非凡，奠定了日後羅馬帝國統治與基督教傳播的基礎。
乙：亞歷山大野心勃勃，所到之處，攻城略地，屠殺守軍，將婦孺轉賣為奴。
我們應當如何認識這兩種看法？

- (A)甲乃討論其影響；乙則陳述其作為
- (B)甲陳述相關史實；乙則評價其功過
- (C)甲反映當時人看法；乙為後世評論
- (D)甲乙均持正面態度，肯定亞歷山大



答案 (A)

命題出處 歷史第三冊世界史第一篇：文明的興起與交會

測驗目標 測驗學生對於歷史文本的解讀能力

詳解 甲認為亞歷山大對羅馬帝國的統治與基督教的傳播造成了影響，乙則陳述亞歷山大的作為，答案選(A)。

(B)甲提出亞歷山大所造成的影響，是一種歷史解釋，而非史實。

(C)甲：當時的人不可能看到之後的影響。乙：無從得知這是當時的紀錄或是後世的陳述。

(D)乙顯然持反面態度。

難易度 中

33. 某一時期，朝廷一改前朝實施的兵農合一制，改採募兵制度。招募軍隊時，特別製定「兵樣」（體格標準），凡體格強健、符合兵樣標準的士兵，優先編入京師軍隊，不符合者則分發到地方服役當差。這是何時的情況？

(A)漢初，擴充軍隊，以保衛京師

(B)唐代，設立標準，以揀擇府兵

(C)宋代，強化禁軍，以強幹弱枝

(D)明代，改革衛所，以防止逃役

答案 (C)

命題出處 歷史第二冊第三篇：宋、元、明與盛清

測驗目標 宋代的中央集權與兵役制度

詳解 題幹中所謂「前朝」的兵農合一制，指的是唐代的府兵制，是一種部分徵兵制。宋代兵制以募兵為主，並特別挑選健壯的士兵進入中央的禁軍，以強化中央的軍事實力。此一「強幹弱枝」的政策，主要是為了矯正唐末以來藩鎮割據，地方軍權過重的積弊。

(A)漢初行徵兵制，士兵需輪流戍守本國、京師或邊地。

(B)唐代的府兵是部分徵兵制。

(D)明代的衛所結合唐代府兵制與元代世兵制的特色，兵農合一，世代為兵。

難易度 中

34. 有人指出，國家締造者曾經承諾所有國人：可享有生存、自由和追求幸福的權利，但黑人拿到的，卻是一張空頭支票。我們決不相信正義會破產，決不相信這個國家會「存款不足」。因此，我們要求國家兌現這項承諾。我期待國家會很快實現立國的信條，也相信「人生而平等」。這種說法的背景是：

(A) 1776年，美洲地區人民追求獨立

(B) 1918年，美國總統提出民族自決

(C) 1963年，民權運動主張種族平等

(D) 1990年，南非黑人反對種族隔離

答案 (C)

命題出處 歷史第四冊第三篇：從對立到多元世界

測驗目標 1960 年代的美國黑人民權運動

詳解 題幹中提及立國的信條，以及「人生而平等」，可知為 1776 年所發表的「美國獨立宣言」。而文中又聚焦在黑人並未得到宣言中的承諾，可知為美國的黑人民權運動，答案選(C)。

(A)當時美國尚未有黑人民權的意識。

(B)民族自決主要是針對殖民地區的國家；黑人民權運動屬於美國國內的社會議題。

(D)題幹出自 1963 年美國黑人民權運動領袖馬丁·路德·金恩牧師的演講：「我有一個夢」。而南非於 20 世紀初獨立時，並沒有如題幹所述的立國信條。

難易度 易

35. 一位記者報導某次軍事衝突：在衝突爆發後，北京郊區一座車站被毀，電報線遭切斷，各國在北京人員無法對外聯絡。使節團立刻派人向外求援，緊急調集數百名官兵，進駐使館。二十多艘外國軍艦也迅速集結在天津附近，準備登陸。這個事件應當是：

(A) 1858 年的英法聯軍

(B) 1884 年的中法戰爭

(C) 1894 年的甲午戰爭

(D) 1900 年的八國聯軍

答案 (D)

命題出處 歷史第二冊第四篇：晚清之變局

測驗目標 庚子拳亂與八國聯軍

詳解 1900 年，義和團的亂民進入北京，攻擊外國人士，並搗毀許多現代化建設。外國使節團緊急向外求救，各國軍艦遂往天津集結，其後上岸，攻陷北京城，是為八國聯軍。

(A) 1858 年《天津條約》簽訂後，才有外國公使入駐北京。

(B) 主要發生在中國東南沿海一帶。

(C) 為日本片面挑起的戰爭，與使節團被襲無關。

難易度 易



36. 戰爭爆發後，敵軍不只轟炸城市與水庫，也封鎖港口，肥料無法順利進口，影響農業生產。許多年輕人被徵調到國外作戰，不僅勞動力短缺，農業產量下降，政府還不斷將糧食運往前線，導致本地糧食不足。這是何時何地的情況？
- (A)第一次大戰時的青島 (B)第二次大戰時的香港
(C)太平洋戰爭時的臺南 (D)韓戰爆發前後的漢城

答案 (C)

命題出處 歷史第一冊第三篇：日本統治時期

測驗目標 太平洋戰爭時的臺灣社會

詳解 太平洋戰爭期間（1941～1945年），臺灣做為日本的殖民地，遭受到美國為首的盟軍轟炸。日本為了彌補戰力之不足，於臺灣徵召大量人力與物資，送往前線支援，答案選(C)。

(A)日本於一戰期間，藉口對德宣戰，實質占領青島，但介入戰事不深，不會有題幹所述情形。

(B)(D)香港與漢城的農業均不發達。

難易度 難

37. 資料一：漢初的諸侯國有自己的朝廷、軍隊，可自行任命官吏，向人民收稅，但丞相由中央派任。

資料二：漢初法律文書記載，皇帝禁止不同諸侯國的人民相互通婚，士人不可以游仕諸國。

綜合兩則資料，最能說明漢初哪種現象？

- (A)皇帝鼓勵諸侯推行地方自治 (B)皇帝與諸侯的權力關係緊張
(C)諸侯重視人民維持血統純正 (D)諸侯強調人民應當安土重遷

答案 (B)

命題出處 歷史第二冊第二篇：秦漢至隋唐

測驗目標 西漢初年的郡國並行制

詳解 漢初鑑於秦朝速亡的教訓，設立數個劉姓諸侯國，以拱衛京師，但同時又設立郡縣，直屬於中央，形成「郡國並行制」。高祖過世後，中央與封國的關係日益緊張。地方諸侯雖有軍、政與財賦大權，但高級官吏仍由中央派任，而朝廷又制定法律，限制諸侯國之間的聯繫，目的便在於控制地方。凡此均可見中央的皇帝與地方的諸侯間關係緊張。

難易度 中

38. 某網站計畫拍賣一批古物，聲稱是戰國時期的墓葬所出土之文物，包括：銅鏡、竹簡、毛筆與佛像。我們根據歷史知識可以判斷至少有一件文物必為贗品。這件文物應是：

- (A)佛像
- (B)毛筆
- (C)銅鏡
- (D)竹簡

答案 (A)

命題出處 歷史第二冊第二篇：秦漢至隋唐

測驗目標 先秦到秦漢時代的社會與文化

詳解 銅鏡、竹簡、毛筆均是戰國時代已有的日常生活器具，惟佛像要等到兩漢之際，佛教傳入中國後才有可能出現。

難易度 易

39. 1620 年代，荷蘭西印度公司在今紐約市曼哈頓島上建立一座城堡，以保護移民與商人。同一時期，荷蘭東印度公司亦在臺灣建立城堡，做為貿易據點。荷蘭人在曼哈頓與臺灣建立據點的動機之一，是蒐購這兩個地方都出產的一種商品，以供歐洲市場之需。這種商品是：

- (A)香料
- (B)獸皮
- (C)棉布
- (D)蔗糖

答案 (B)

命題出處 歷史第三冊世界史第二篇：近代世界的轉變

測驗目標 大航海時代下的毛皮貿易

詳解 1620 年代，當荷蘭人剛抵達臺灣與紐約時，這兩個地方都沒有統一的政權，開發程度甚低，故資源以天然的動植物或礦材為主。臺灣當時有許多梅花鹿，鹿皮遂成為荷蘭人重要的商品。而北美洲的毛皮貿易，自 17 世紀以來日益興盛，荷蘭、英國、法國均介入其中。綜合兩地的商品特色，答案選(B)。

- (A)主要產於東南亞地區。
- (C)臺灣與紐約並不盛行種植棉花。
- (D)紐約的氣候不適合種植甘蔗。

難易度 難



40. 考古學者在某處遺址中，挖掘出刻有尖錐狀符號和浮雕裝飾的石塊（如圖 1）。此地因缺乏建築用石料，只有神廟和王宮可用貴重石材做成浮雕裝飾，主題多與戰爭、宣揚戰功、祭典或狩獵有關，形成特有的藝術風格。上述遺址最可能位於何處？

- (A) 中國西北地方的敦煌
- (B) 伊拉克的古城尼尼微
- (C) 義大利中部的龐貝城
- (D) 埃及尼羅河岸的開羅



圖 1

答案 (B)

命題出處 歷史第三冊世界史第一篇：文明的興起與交會

測驗目標 西亞古文明的特色與亞述文化

詳解 尼尼微是亞述帝國的重要城市，也是西亞古文明的中心之一。亞述帝國窮兵黷武，留下許多與戰爭有關的浮雕，而題幹所謂的「尖錐狀符號」，是指西亞當時所通行的楔形文字。

(A)(C)不可能出現楔形文字。

(D)當地石料充足，從金字塔即可見一斑。

難易度 中

41. 歐洲某國外交官員向其駐在國政府遞交一份文書，要求該國政府命令臺灣地方官員嚴辦士紳騷擾、侵害教士案件，並要求賠償禮拜堂房屋與家具損失。這份文書最可能出現於何時？

- (A) 1830 年代，英商務監督照會福建巡撫
- (B) 1850 年代，法國領事照會臺灣府知府
- (C) 1860 年代，英駐華公使照會總理衙門
- (D) 1910 年代，法駐日公使照會日本政府

答案 (C)

命題出處 歷史第二冊第四篇：晚清之變局

測驗目標 晚清的教案與對外交涉

詳解 1858 年《天津條約》簽訂之後，外國公使才開始入駐北京，因此(A)(B)選項可先排除。而日本殖民臺灣期間，教案幾乎已不再發生，因此(D)選項也不可能。答案為(C)，自 1860 年代自強運動以來，清廷設立「總理各國事務衙門」，專責外交事務，加上外國公使入駐北京，才可能有題幹文書所述的事情產生。

難易度 中

42. 一位西方人士觀察中國時，提到：「報紙上出現許多新名詞，『教育』就是一個使用頻率很高的新詞，用來區別過去使用的『授業』。一位名人則認為：教會學校從道德和知識兩方面著手，教育小學生，遠比傳統私塾要好。因為中國傳統私塾只是教給小學生許多難以理解，無法消化的倫理綱常大道理。」這種「新教育」的發展情況與下列哪個事件關係最為密切？

- (A) 自強運動
- (B) 義和團事變
- (C) 新文化運動
- (D) 文化大革命

答案 (C)

命題出處 歷史第三冊中國史第一篇：中華民國的建立與發展

測驗目標 新文化運動與民初的教育改革

詳解 中國近代教育制度的改革，主要發生在清末民初。1901年，清廷推行庚子後新政，廢除科舉制度，改行西方的學校制度，「教育」一詞乃逐漸流行。新文化運動期間，教育改革進一步從制度深化到觀念，傳統的教育方式受到批評，強調知識性的教育代之而起，故答案選(C)。

(A) 主要著重在器物層面的變革。

(B) 義和團反對一切西方事物。

(D) 文化大革命發生於1966～1976年，當時「教育」已非新詞。

難易度 易

43. 官方調查指出：近來有農民因經濟困難或希望獲取高利，乃用訂立假借據的方式，以借款抵押名義，將政府放領的土地轉售給其他地主；更有人私自將耕地改建成店面，出租牟利，這種行為大大影響政府政策的效果。官方調查所指的政策應是：

- (A) 減四留六
- (B) 三七五減租
- (C) 耕者有其田
- (D) 發展精緻農業

答案 (C)

命題出處 歷史第一冊第四篇：中華民國時期：當代臺灣

測驗目標 遷臺初期的土地改革政策



詳解 題幹關鍵在於「放領」土地。民國 40 年代，政府先後實施「公地放領」、「耕者有其田」政策，將部分政府的土地，以及一定比例的私人土地釋放出來給佃農。但部分農民取得土地後，並未持續耕作，而是將土地轉賣或轉作他用，使得政府的土地改革政策成效有限。

- (A) 為劉銘傳治理臺灣期間所實施租賦政策的改革。
- (B) 為民國 38 年所實施租賦的政策，旨在降低佃農負擔。
- (D) 與土地所有權的轉移沒有直接關係。

難易度 易

44. 有位學者批評：自從政府確立「官方之學」以後，讀書人只重視官府提倡的經典注釋，反而較少研讀《論語》、《孟子》等原典。他們只知道必須按照考試要求，並熟讀範文，才能通過考試。這位學者批評的是：

- (A) 漢武帝獨尊儒術，設立五經博士，提倡章句之學
- (B) 曹魏以能力取才，不重視學術，士子無意於經典
- (C) 唐宋科舉取士，士人只知讀古書，無法服務社會
- (D) 明清科舉講究八股作文，士子重視練習科舉格式

答案 (D)

命題出處 歷史第二冊第三篇：宋、元、明與盛清

測驗目標 八股文與明清的科舉制度

詳解 元代以來，科舉考試以朱熹的《四書集注》為定本。《四書集注》是朱熹對於「四書」的注釋，科考以此為準，具有樹立學術正統，控制士人思想之意。加上明、清兩朝以八股文做為答題的固定形式，致使士人為求科考得名，大多專研《四書集注》與「時文墨卷」（八股文範本），從而忽略原典，思想漸趨僵化。

(A)(B)(C)《孟子》成為科考出題的重要依據，主要是宋代以後的事情。

難易度 易

45. 一位官員上奏朝廷：「水師提督一職至關重要。賊眾已經無法在陸路造成影響，如果水師戰勝，則賊眾自然敗走臺灣。如果水師不勝，則賊眾仍將盤據廈門。若要想與賊眾決一死戰，必須倚賴水師提督。」這個奏摺的背景是：

- (A) 明末官員要驅逐在東南沿海的倭寇
- (B) 清初官員要驅逐鄭成功的殘存軍隊
- (C) 清末官員希望驅逐廣東的英國商人
- (D) 甲午戰爭時官員要驅趕進犯的日軍

答案 (B)

命題出處 歷史第一冊第一篇：早期臺灣

測驗目標 清廷與鄭成功的對抗

詳解 題幹關鍵在於「廈門」與「敗走臺灣」。清朝入關之後，鄭成功以廈門為據點，在東南沿海一帶抵抗清軍。鄭成功及南方的反清勢力曾一度包圍南京城，最終失利，因此引文稱「賊眾」已無法在陸路造成影響。後來鄭成功率軍攻取臺灣，繼續在海外組織抗清力量，可見水師對於清廷之重要。

- (A) 當時倭寇未以廈門為固定據點。
- (C) 開港通商後，清廷已無法驅逐廣東的英國商人。
- (D) 甲午戰爭時，日軍並未盤據廈門。

難易度 易

46. 圖 2 是一張日本在某個時期發行的明信片，顯示一群日本青少年踏在亞洲地圖上，圖上還標示從日本到亞洲許多國家主要城市的飛行時間。從內容看，這幅圖表現的主題最可能是：

- (A) 日俄戰爭爆發前，鼓勵青少年從軍
- (B) 一次大戰爆發時，鼓吹日本人參戰
- (C) 1920 年代，宣導日人移居東亞城市
- (D) 1930 年代，向青少年宣揚軍國主義



圖 2

答案 (D)

命題出處 歷史第四冊第二篇：世界霸權的爭奪與衝突

測驗目標 日本軍國主義的對外擴張

詳解 1931 年，九一八事變爆發，日軍占領中國東北（滿洲），並逐步往華北擴張勢力範圍。當時日本右翼勢力大興，少壯派軍人掌權，軍國主義盛行，因此有這張明信片的出現。

- (A) 日俄戰爭爆發前，日本在東北的勢力尚不穩固，遑論華北與華中地區。
- (B) 第一次世界大戰時日本雖然有參戰，但與中國並非敵對關係，不會將目標指向中國本土。
- (C) 移居東亞城市沒有必要拿著刀槍。

難易度 中



47. 某一個國家，到 1930 年代末期時，仍受到第一次世界大戰及經濟不景氣的影響，工業生產水準還未能恢復 1910 年時的標準。第二次世界大戰時，該國又受到嚴重破壞，不僅 2/3 的國土被占領，工業生產也連年下降，1944 年的工業生產總值只有 1938 年的 40%。這個國家是：

- (A)中國 (B)美國 (C)蘇聯 (D)法國

答案 (D)

命題出處 歷史第四冊第二篇：世界霸權的爭奪與衝突

測驗目標 戰間期到二戰期間的法國經濟發展

詳解 戰間期的法國，由於一戰的打擊過重以及經濟大恐慌的影響，經濟復甦緩慢。二戰爆發後，泰半領土又被納粹德國所占領，幾乎形同亡國，工業生產自然更加低落。

(A)中國介入一戰不深，並未受到太大的影響。

(B)(C)美國與蘇聯在二戰時，絕大部分的領土均未丟失。

難易度 易

48. 一部地方志記錄某地區各縣的人口情形，內容顯示：地方官員除了登記當地居民的種族等級、宗教信仰外，也開始依職業將居民分成不同類別。方志中這種居民分類方式，最早可能反映何時的情況？

- (A)宋代 (B)元代 (C)明代 (D)清代

答案 (B)

命題出處 歷史第二冊第三篇：宋、元、明與盛清

測驗目標 元代的種族政策與戶計制度

詳解 元代實施種族政策與戶計制度，除了將百姓分為蒙古、色目、漢人、南人四大類外，並依居民的職業歸入不同的戶籍，而有軍戶、匠戶、儒戶、醫戶、鹽戶等區分。不同的種族與不同的戶計有相對應的規定，彼此不得隨意逾越或變更。這是元朝為維護統治者地位，並強化地方管理的措施。

難易度 中

49. 太平洋東岸潮溼的海風吹向落磯山脈時，在迎風坡降下地形雨；在背風坡含水量較低的空氣因下沉而增溫，形成高溫且乾燥的欽諾克風 (Chinook wind)。臺灣夏季當颱風中心經過東北部時，何處最可能出現類似欽諾克風的現象？

- (A)屏東 (B)臺東 (C)新竹 (D)宜蘭

答案 (B)

命題出處 地理第一冊：氣候與水文

測驗目標 能運用各種地理資訊分析、展現和解釋地理現象

詳解 「欽諾克風」是北美洲的焚風。當颱風經過臺灣東北部時，因颱風的環流為逆時針向內，故(B)臺東會因西南氣流越過中央山脈，形成焚風。

難易度 中偏易

50. 若台電公司要應用地理資訊系統協助處理核電廠緊急應變計畫作業，請問「環域分析」最適合用來進行下列哪項作業？

- (A) 規劃居民的疏散路線 (B) 模擬輻射污染的擴散方向
(C) 劃定半徑 5 公里的應變範圍 (D) 尋找步行時間最短的民眾收容站

答案 (C)

命題出處 地理第一冊：地理資訊

測驗目標 能運用適當方法，觀察重要地理現象與獲取地理資料

詳解 環域分析是以一個點或線或面的邊界為基礎，向外水平延伸一距離，故以(C)最符合。(A)(D)為路網分析。(B)為更複雜的動態模式預測。

難易度 中偏易

51. 印尼首都雅加達位於爪哇島北部沿海地區，圖 3 為雅加達的多年平均降水量各月分布圖。雅加達 7 ~ 10 月分降水偏少的特性，主要的影響原因為何？

- 甲、位於東南信風帶的背風面；
乙、副熱帶高壓帶南移，氣流下沉；
丙、位於西北季風的背風面；
丁、赤道低壓帶北移，氣流輻合活動減弱。

- (A) 甲乙 (B) 丙丁
(C) 乙丙 (D) 甲丁

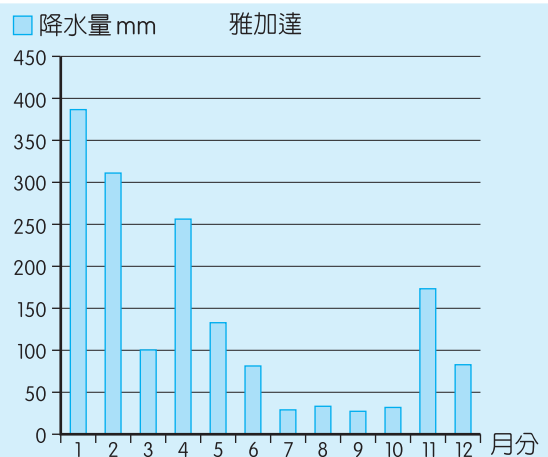


圖 3

答案 (D)

命題出處 地理第三冊：東南亞

測驗目標 能運用各種地理資訊分析、展現和解釋地理現象

詳解 印尼首都雅加達在南半球，緯度約在 6°S，位於爪哇島西北部，南倚山脈，地處熱帶雨林氣候區，但隨著 I.T.C.Z. 北移，使輻合減弱，且位在東南信風背風側，造成降水較少，故選(D)。乙：副熱帶高壓在此時應北移；丙：印尼雅加達非位於季風氣候區。

難易度 中偏易



52. 過去幾十年來，中國對乾旱區沙漠化的治理，多以大規模植樹造林為主，但治理速度趕不上惡化速度。不少專家認為，中國的沙漠化地區大多位於半乾旱區或草原區，因此應師法自然以植草取代種樹，作為防治沙漠化的方法。持這樣看法的專家所依據的理由最可能是：

- 甲、樹林擋沙防風的功能比草原低；
- 乙、樹林根部向四周延展較小，水土保持能力較草原弱；
- 丙、降水環境較適宜草原發展，不利樹木生長；
- 丁、樹木蒸發散較草原強烈，導致水分較易流失。

- (A) 甲乙
- (B) 甲丁
- (C) 乙丙
- (D) 丙丁

答案 (D)

命題出處 地理第四冊：中國的環境

測驗目標 能分析形塑地表景觀的自然與人文作用因素及其交互關係

詳解 師法「自然」，以植草代替植樹，主要是因為半乾旱區環境適合草類。甲：樹林比草原擋沙防風的功能好；乙：樹木的根部延展較佳，水土保持能力較好。

難易度 中偏難

53. 某人在雲林縣進行土壤實察，並依實察結果將該縣的土壤特色區分為三類：

- 甲、沙泥交錯，多砂質壤土；
- 乙、泥土少，砂石多，且多粗砂土，土壤乾燥；
- 丙、土色灰黑，泥土顆粒極細，窪處積水。

這三類特色的土壤，從東到西的分布順序為何？

- (A) 甲乙丙
- (B) 乙甲丙
- (C) 丙甲乙
- (D) 丙乙甲

答案 (B)

命題出處 地理第一冊：地形

測驗目標 能分析地理現象的空間特性

詳解 根據大考中心的答案，河流愈向下游顆粒愈細，故選(B)乙甲丙。但根據行政院農業委員會農業試驗所土壤資料庫系統擴展與在國土保安應用網站的資料，雲林縣自東到西為自陸到海，東部為黏土質，顆粒最細，愈向西部顆粒愈粗，至海邊為粗砂土，答案應是(C)丙甲乙。

難易度 難

54. 圖 4 是四幅地形剖面圖，哪幅地形剖面圖所示的坡度最為陡峭？

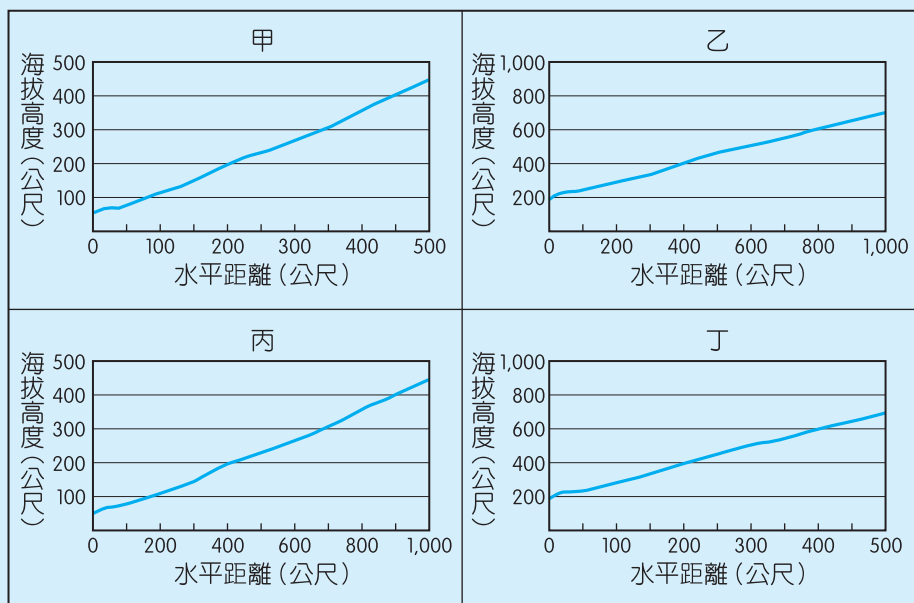


圖 4

- (A)甲 (B)乙 (C)丙 (D)丁

答案 (D)

命題出處 地理第一冊：地圖

測驗目標 能歸納與處理地理資料

詳解 四幅圖的坡度百分率分別為：甲： $[(450-50)/500] \times 100\% = 80\%$ ；乙： $[(700-200)/1000] \times 100\% = 50\%$ ；丙： $[(450-50)/1000] \times 100\% = 40\%$ ；丁： $[(700-200)/500] \times 100\% = 100\%$ 。以(D)丁最陡峭。

難易度 易

55. 繪製地圖時，常因使用目的差異而採用不同的投影法。方位投影最能滿足下列哪項使用目的？

- (A)認識智利國土的正确形狀 (B)繪製候鳥冬夏的移動路線
(C)製作印度人口分布疏密圖 (D)了解北韓飛彈的威脅範圍

答案 (D)

命題出處 地理第一冊：地圖

測驗目標 能運用適當方法，觀察重要地理現象與獲取地理資料

詳解 (D)飛彈射程為自一定點向外的半徑範圍，適合切於一點的方位投影。(A)較適合使用橫麥卡托投影。(B)候鳥冬夏移動為南北向，可以橫麥卡托繪製，亦可以折衷投影繪製。(C)較適合使用等積投影。

難易度 易



56. 根據資策會統計，2011 年臺灣線上購物市場突破新臺幣 4 千億元，網路虛擬商店等類型的電子零售業正快速發展。電子零售業具有下列哪些經營特徵？

- 甲、商品圈範圍擴大；
- 乙、銷售通路增廣；
- 丙、倉儲需求降低；
- 丁、商闕需求增加；
- 戊、賣場面積需求增加。

(A)甲乙丙 (B)甲丙丁 (C)乙丁戊 (D)丙丁戊

答案 (A)

命題出處 地理第二冊：第三級產業（服務業）

測驗目標 能分析形塑地表景觀的自然與人文作用因素及其交互關係

詳解 電子商務對消費者可降低時空限制，使（甲）商品圈範圍擴大，並使（乙）銷售通路變廣，對商品提供者而言，可以（丙）降低倉儲需求。丁：因不需實體店面，可以降低成本，進而使商闕變小；戊：賣場需求也會降低。

難易度 中偏易

57、58. 為題組

◎ 照片 1 是東南亞某地一個教堂，其形式與建築外觀展現東西多元文化的色彩。請問：

57. 東南亞地區多元文化色彩濃厚，和該地區哪項地理特徵關係最密切？

- (A) 位居大陸和島嶼的過渡帶
- (B) 地處熱帶雨林與熱帶季風氣候帶
- (C) 位居印度洋與太平洋航運交會帶
- (D) 地處印澳板塊和歐亞板塊的接觸帶



照片 1

答案 (C)

命題出處 地理第三冊：東南亞

測驗目標 能運用各種地理資訊分析、展現和解釋地理現象

詳解 影響東南亞的文化有原住民文化及伊斯蘭文化、印度文化、華人文化、基督教文化，呈現出多元文化的特色，這些文化的傳入主要是因為東南亞位在印度洋和太平洋的交通要道，故選(C)。

難易度 易

58. 該地出現照片 1 所示的教堂形式，和哪兩個族群的交互作用關係最密切？

- (A)英國人、印度人 (B)荷蘭人、中國人
(C)葡萄牙人、馬來人 (D)西班牙人、阿拉伯人

答案 (B)

命題出處 地理第三冊：東南亞

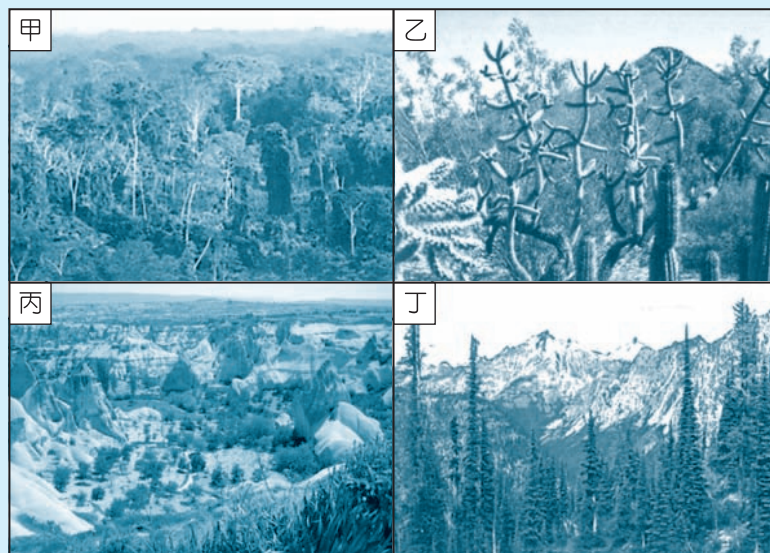
測驗目標 能整合自然與人文因素，解釋區域特色、區域差異與互動

詳解 照片 1 中為中式建築上有十字架，故選(B)荷蘭人帶來十字架，而建築則受中國影響。(A)印度人主要信奉印度教。(C)馬來人和(D)阿拉伯人主要信奉伊斯蘭教。

難易度 中偏易

59. ~ 61. 為題組

◎ 2014 年 2 月，西非的幾內亞爆發伊波拉病毒感染，旋即擴散到鄰近國家。10 月 31 日，世界衛生組織（WHO）公布全球感染該病毒的累計死亡人數已達 4,951 人，主要集中於幾內亞、獅子山和賴比瑞亞三國。近年來，這 3 個國家為提升經濟成長，致力發展外銷導向的農業，鼓勵農民種植商業性作物。這 3 個國家首都皆為海港，都市規模很大；除首都外，其他都市數量不多，且規模都很小。照片 2 是某 4 個自然景觀帶的天然植被照片。請問：



照片 2

59. 伊波拉病毒疫情最嚴重的 3 個國家，位於哪幅照片所代表的自然景觀帶內？

- (A)甲 (B)乙 (C)丙 (D)丁

答案 (A)

命題出處 地理第一冊：自然景觀帶



測驗目標 能分析地理現象的空間特性

詳解 西非屬熱帶季風氣候，高溫溼潤，天然植被最似(A)甲。乙：為沙漠的仙人掌；丙：為灌木叢；丁：為寒帶針葉林。

難易度 中偏易

60. 幾內亞、獅子山和賴比瑞亞三國，鼓勵農民種植的商業性作物，最可能為下列何者？

- (A)油棕、可可
- (B)茶葉、柑橘
- (C)大豆、甘蔗
- (D)棉花、花生

答案 (A)

命題出處 地理第四冊：非洲

測驗目標 能分析形塑地表景觀的自然與人文作用因素及其交互關係

詳解 西非為熱帶溼潤氣候區，適合(A)熱帶栽培業。(B)茶葉和(C)大豆適合溫暖環境，但非熱帶。(D)為乾燥區的灌溉作物。

難易度 中偏難

61. 幾內亞、獅子山、賴比瑞亞 3 個國家「首都的都市規模很大；除首都外，其他都市數量不多，且規模都很小。」這種都市規模分布型態，和下列哪項因素關係最密切？

- (A)部落社會的特質顯著
- (B)殖民地式經濟色彩濃厚
- (C)人口轉型處晚期擴張階段
- (D)都市土地利用分區不顯著

答案 (B)

命題出處 地理第四冊：非洲

測驗目標 能分析形塑地表景觀的自然與人文作用因素及其交互關係

詳解 題目描述為首要型的都市分布，西非國家的都市分布是受(B)殖民影響，在殖民地以一個據點做為農礦、黑奴輸出和工業產品輸入的門戶，形成首要型都市分布。

難易度 易

62、63 為題組

◎ 圖 5 為某產品的生命週期概念圖。

請問：

62. 當產品週期發展至下列哪個階段時，其生產最可能開始呈現顯著的規格化和標準化特徵？

- (A) I → II
- (B) II → III
- (C) III → IV
- (D) IV → V

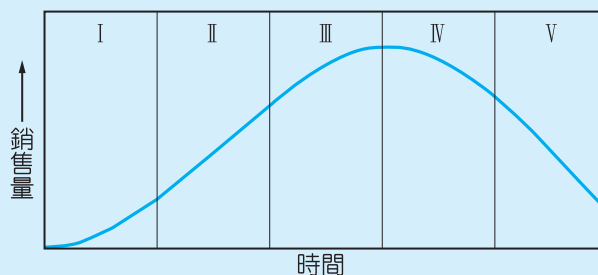


圖 5

答案 (B)

命題出處 地理第二冊：高科技知識產業

測驗目標 能了解重要的地理事實、名詞、概念、原則和理論

詳解 第 I 期為導入期；第 II 為成長期；第 III 期為成熟期；第 IV 期開始為衰退期。開始呈現「顯著」的標準化和規格化，表示需要量產，且產品已大致趨於成熟，應為(B) II → III。各階段的特色及區位特徵如下圖及下表所示。

	導入期	成長期	成熟期		衰退期
			前段	後段	
銷售量	低	快速增加	繼續增長	有下降趨勢	銷售量下降
利潤	微小或負	大	高峰	逐漸下降	低或負
購買者	愛好新奇者	較多	大眾		後隨者
競爭	少	競爭者開始加入	增加	多	減少
可能最佳區位	已開發國家	研發、製造、銷售服務據點向外擴張	尋找成本最低點		勞力成本最低廉地方
示意圖	<p>圖中展示了銷售量（實線）和利潤（虛線）隨時間的變化。時間軸分為導入期、成長期、成熟期和衰退期。銷售量在導入期開始上升，在成長期快速增加，在成熟期達到最高峰，在衰退期開始下降。利潤在成長期達到最高峰，在成熟期開始下降，在衰退期繼續下降。</p>				

難易度 中偏難



63. 當產品週期處於 III、IV 階段，若不改變產品性質，則廠商最可能基於下列何種考量而移轉其製造區位？

- (A) 增加資金來源
- (B) 擴大原料取得
- (C) 方便交通運輸
- (D) 降低勞力成本

答案 (D)

命題出處 地理第二冊：高科技知識產業

測驗目標 能運用各種地理資訊分析、展現和解釋地理現象

詳解 第 III 期為成熟期，第 IV 期開始為衰退期，如 62 題解析表所示，產品需降低成本才能提高競爭力，故可能的最佳區位以(D)降低勞力成本為考量。

難易度 中偏易

64、65 為題組

◎ 歐盟內部的區域發展並不均衡，最富裕的前十國人均 GDP 約是最落後十國的 3 倍之多。但落後地區卻積極以較高的創新能力 (innovation) 急起直追。圖 6 是歐盟不同創新能力的地區分布圖。請問：

64. 創新能力最佳且具領導發展之功能的地區，是圖中哪個區塊？

- (A) 甲
- (B) 乙
- (C) 丙
- (D) 丁

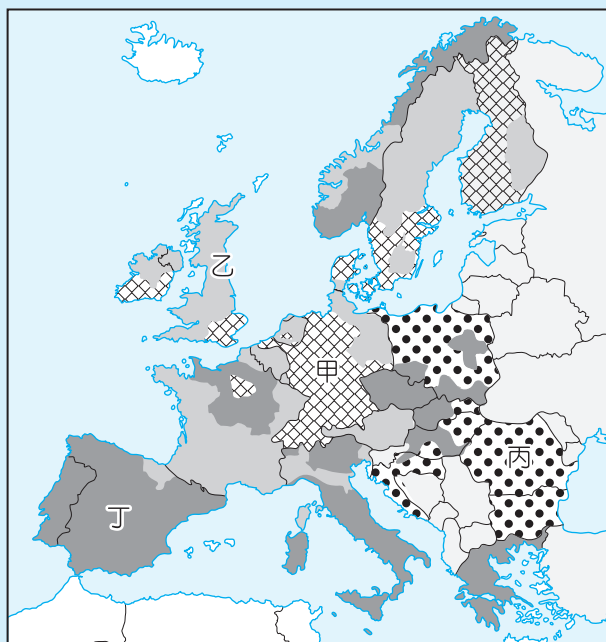


圖 6

答案 (A)

命題出處 地理第三冊：歐洲

測驗目標 能運用各種地理資訊分析、展現和解釋地理現象

詳解 甲：工業發達區；乙：甲外圍；丙：東歐；丁：以南歐為主。歐洲創新能力最佳為工業最發達區，故選(A)甲。

難易度 中偏易

65. 歐盟為求區域發展均衡與穩定，圖中哪個區塊，最需要區域發展基金的挹注？
- (A)甲
(B)乙
(C)丙
(D)丁

答案 (C)

命題出處 地理第三冊：歐洲

測驗目標 能解釋人類與環境間的相互關係

詳解 區域發展基金設立的目的是為使區域發展均衡，以經濟最不發達的(C)東歐為主。

難易度 中偏難

66、67. 為題組

◎ 圖 7 是臺灣某地區的等高線圖。請問：

66. 該地區最可能位於下列何處？
- (A)雪山山脈
(B)海岸山脈
(C)大屯火山羣
(D)阿里山山脈

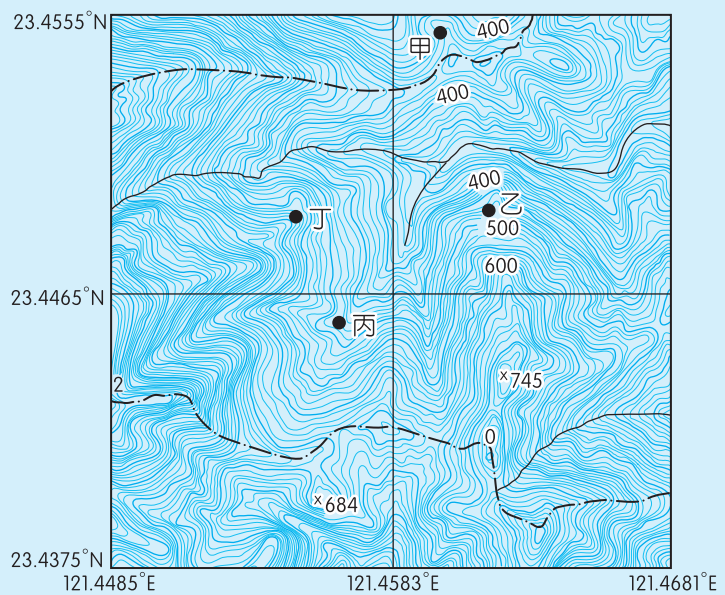


圖 7

答案 (B)

命題出處 地理第一冊：地圖

測驗目標 能運用各種地理資訊分析、展現和解釋地理現象

詳解 由圖 7 中經緯線判斷，緯線在北回歸線南側近北回歸線，經線在臺灣中央經線東側，故最可能是在(B)海岸山脈。

難易度 難



67. 圖中哪個地點最可能是河谷的上源？

- (A)甲 (B)乙 (C)丙 (D)丁

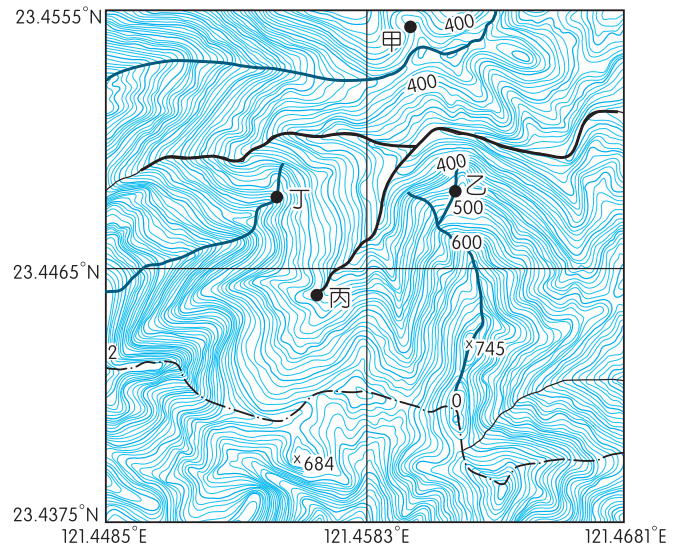
答案 (C)

命題出處 地理第一冊：地圖

測驗目標 能歸納與處理地理資料

詳解 如右圖所示，主要河流向東流，將等高線 V 字尖端連結，(C)丙在河谷上游。甲、乙、丁都在稜線上。

難易度 難



68. ~ 70. 為題組

◎ 購買力平價 (PPP) 是根據各國不同物價水準計算出來的等值係數。經以 PPP 調整後的各國平均每人 GDP，其單位為國際元 (international dollar)，常被用來比較各國人民富有程度。國際貨幣基金 (IMF) 公布，2013 年全球以 PPP 調整的人均 GDP (國際元)，以及國家總體 GDP (美元) 前十名的國家，如表 5 所示。請問：

表 5

以 PPP 調整的人均 GDP (國際元)				國家總體 GDP (美元)			
排名	國家	排名	國家	排名	國家	排名	國家
1	卡達	6	挪威	1	美國	6	英國
2	盧森堡	7	阿拉伯聯合大公國	2	中國	7	巴西
3	新加坡	8	瑞士	3	日本	8	俄羅斯
4	汶萊	9	美國	4	德國	9	義大利
5	科威特	10	沙烏地阿拉伯	5	法國	10	印度

68. 全球平均每人最富有的 10 個國家，各有其致富的原因。其中以下列哪項因素致富的國家數最多？

- (A)知識產業發達 (B)精緻農業鼎盛 (C)金融事業繁榮 (D)自然資源豐富

答案 (D)

命題出處 地理第三冊：世界的劃分

測驗目標 能歸納與處理地理資料

詳解 (D)表中生產石油為主的國家有卡達、汶萊、科威特、挪威、阿拉伯聯合大公國、沙烏地阿拉伯等 6 個國家，比例最高。

難易度 易

69. 就理想的行星風系而言，全球國家總體 GDP（美元）前十名的分布，以哪個風帶為數最多？

- (A)西風帶
- (B)東北信風帶
- (C)東南信風帶
- (D)副熱帶高壓帶

答案 (A)

命題出處 地理第三冊：世界的劃分

測驗目標 能歸納與處理地理資料

詳解 GDP 前十名國家，美國主要是西風帶，中、日、印度主要為季風，巴西主要為信風，德、法、英、俄主要在西風帶。若以理想行星風帶而言，中、日、義也都位在西風帶上。

難易度 中偏易

70. 以 PPP 調整的人均 GDP，和國家總體 GDP 的世界排名不一致，最主要的影響因素為何？

- (A)國土大小不一
- (B)人口數量有別
- (C)產業結構複雜
- (D)民族組成多元

答案 (B)

命題出處 地理第三冊：世界的劃分

測驗目標 能了解重要的地理事實、名詞、概念、原則和理論

詳解 「人均」GDP 和國家「總體」GDP 最大差別在前者為平均數，而後者為全國總數，差異在分母基數。

難易度 中偏易



71、72. 為題組

◎ 圖 8 為世界 9 個大都市不同時期的都會區人口數量圖，圖中未標示名稱的都市包括：上海、倫敦、紐約、東京、拉哥斯（位於奈及利亞）。請問：

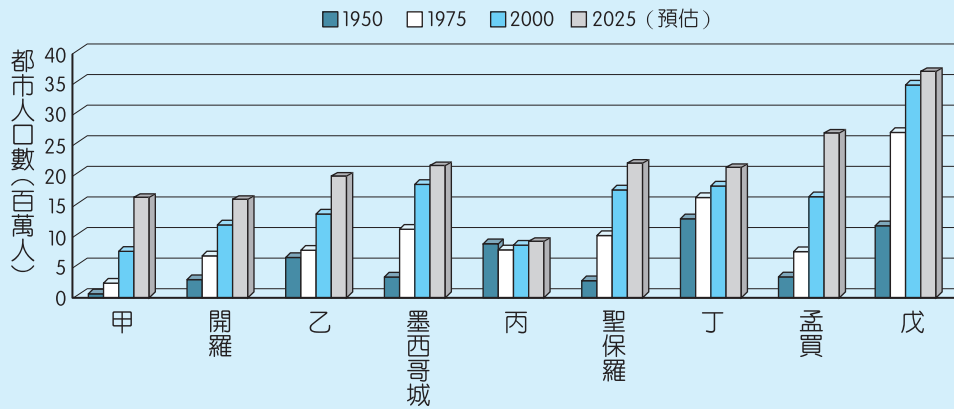


圖 8

71. 圖中倫敦最可能為何者？

- (A)甲 (B)乙 (C)丙 (D)丁

答案 (C)

命題出處 地理第二冊：都市聚落和都市化

測驗目標 能運用各種地理資訊分析、展現和解釋地理現象

詳解 甲：拉哥斯；乙：上海；丙：倫敦；丁：紐約；戊：東京。故選(C)。從其趨勢變化判斷，1950 年經濟發展程度最落後的是拉哥斯（甲），紐約（丁）則是 1950 年代最發達的地區，倫敦（丙）最早工業化，近半世紀以來變化不大；1950 年代紐約（丁）最大，現今則以東京（戊）最大，因此乙為上海。

難易度 難

72. 圖中哪些都市位於亞太經濟合作（APEC）的成員國之內？

- (A)甲乙丙 (B)甲丁戊 (C)乙丙丁 (D)乙丁戊

答案 (D)

命題出處 地理第二冊：都市聚落和都市化

測驗目標 能分析地理現象的空間特性

詳解 亞太經濟合作會議成員國主要為環太平洋地區國家，上海（乙）、紐約（丁）、東京（戊）三都市皆為位在環太平洋地區的國家。歐洲的倫敦（丙）和奈及利亞的拉哥斯（甲）皆不在亞太地區。

難易度 難