

翰林

107 學測

精彩 解析

國文 考科

【含國語文寫作測驗】

● 國文考科 選擇題
景美女高·涂釋仁 老師

● 國語文寫作能力測驗
中山女高·陳春妙 老師

試題答案依據大考中心公布內容

發行人 / 陳炳亨
總召集 / 陳彥良
總編輯 / 蔣海燕
主 編 / 張煥蘭
責 編 / 廖婉秀·鄧雅云·許涵婷
美 編 / 林琬晴·陳雅惠
◎ 本書內容同步刊載於翰林官網

出 版 / 民國一〇七年二月
發行所 / 70248 臺南市新樂路 76 號
編輯部 / 70252 臺南市新忠路 8-1 號
電 話 / (06) 2619621 #312
E-mail / periodical@hanlin.com.tw
翰林官網 <http://www.hle.com.tw>



00847-01

翰 林 出 版

景美女高 ◀ 涂釋仁 老師

一 前言

經過新課綱所引發的種種紛擾，眾人企盼的 107 年新學測終於揭開神祕面紗，接受大家檢視。而不管新課綱或是新學測，都圍繞著一個關鍵名詞——核心素養，所謂核心素養是「一個人為適應現在生活及未來挑戰，所應具備的知識、能力與態度。包含自主行動、溝通互動、社會參與之三大面向」，「以素養為導向的學習不以學科知識為唯一範疇，強調其與情境結合並在生活中能夠實踐力行的特質」（教育研究院課程及教學研究中心：《核心素養發展手冊》）。至於眾人更關心的大考如何落實素養導向學習，大考中心的〈108 新課綱與素養導向命題精進方向〉簡報資料告訴我們：「考生應能將知識整合運用於日常與校園生活情境以及課程與學術探究情境。」在語文方面：「應能結合人文與自然，以生活觀察與經驗或課程學習，對文本擷取訊息，廣泛理解，發展統整解釋，並對內容與形式進行反思與評價。」

雖然 108 新課綱的內容與精神要到 111 年的考試才會完全呈現，但今年因為學測的國文考試形態改變，大家已經預期這會是一份以素養導向為內涵的試題，並將據以了解未來考試的大致情況，因此今年的試題格外受到重視。以下就選擇題的部分予以分析。

二 閱讀題組與引文變化

今年學測國文選擇題，與近幾年舊學測選擇題字數的比較如下——

表一 歷年學測選擇題字數統計表

年份	101	102	103	104	105	106	107
選擇題字數	4711 字	5465 字	6085 字	6090 字	6027 字	6965 字	11086 字
閱讀材料字數	1915 字	1788 字	2381 字	2299 字	2402 字	3182 字	5543 字

說明：

1. 選擇題字數包括：題目、說明文字、標點符號與選項代碼。
2. 閱讀材料統計的題目包括：排列題、填空題、有引文的閱讀單題與題組。字數不包含：說明文字、題幹設問以及選項。

檢視上表可以發現，這幾年學測國文試題的篇幅不斷增長，而且有進無退。舊學測國文選擇題考生一般的作答時間推估約 40 分鐘，雖然只是今年學測選擇題作答時間的一半，但今年試卷的字數也暴增為往年的兩倍左右（如以 105 年為例），閱讀材料字數更可

以多達 3 倍（如以 102 年為例）。可以說，當學測國文考試分成兩場時，立刻使得整個考試規模與考生壓力倍增——尤其當更多的文字須要判讀，表示考生要有更強的閱讀能力，與更大的專注力。

表二 歷年學測閱讀題組統計表

年份	102	103	104	105	106	107
題組 題數	4 題／23 題	6 題／23 題	4 題／23 題	6 題／23 題	8 題／23 題	23 題／42 題
題數 百分比	17 %	26 %	17 %	26 %	35 %	55 %
題組 配分	8 分／54 分	12 分／54 分	8 分／54 分	12 分／54 分	16 分／54 分	46 分／100 分
配分 百分比	15 %	22 %	15 %	22 %	30 %	46 %

但是看著試卷規模不斷的擴大，考題所提供的閱讀材料是否精當，是否為測驗所必需，有無浮濫之處，則是我們需要進一步檢視的地方。而學測國文試題之所以篇幅擴大，關鍵在閱讀題組的題目增加以及引文加長。今年閱讀題組有 23 題，占總題數 42 題的 55 %，如果這是已確定的形式，那麼以後學測國文近六成的題目會是題組的形式。而題組的取材，今年 23 題閱讀題組中，只有 1 組 2 題是以〈師說〉課文為材料出題，其他都是課外材料。建議教學現場的老師要了解這個趨勢，進而調整校內國文考試的題目形態。

表三 107 學測閱讀題組引文統計表

題號	12～14	15、16	17、18	19、20	21～24	25、26	27～30	31、32	33、34
組內 題數	3 題	2 題	2 題	2 題	4 題	2 題	4 題	2 題	2 題
引文 字數	220 字	327 字	461 字	167 字	786 字	458 字	753 字	139 字	230 字
類型	文言	白話	文言白話	文言	文言白話	白話	文言白話	文言	文言

今年閱讀題組的引文超過 750 字的有兩組，各有 4 題，都包含文言與白話素材，其篇幅規模與題數皆遠超以往——106 年最長的題組引文是 472 字，組內題數皆 2 題。在題組引文的文白比例上，106 年白話約是文言的兩倍，今年則較多文言素材。綜合來看，閱讀題組不僅成為考題的主要形式，而且隨著引文篇幅的擴大，組內題數已可多至 4 題，未來甚至可達 5 題，那麼一道題組可能會占到整份試卷分數的十分之一，考生一旦讀不懂引文其損失是很大的。

三 課文內外與文白比例

今年學測題目取材的各項統計如下：

表四 107 學測與課文有關的題目統計表

題號	題目內容	配分	類別	課文篇名
1.	「簪」	0.25	字音	曹雪芹〈劉姥姥〉、 李斯〈諫逐客書〉
1.	浸潤之「譖」	0.25	字音	《論語·顏淵》
1.	若「埵」若穴	0.25	字音	柳宗元〈始得西山宴遊記〉
1.	正身「黜」惡	0.25	字音	魏徵〈諫太宗十思疏〉
1.	「檣」傾楫摧	0.25	字音	范仲淹〈岳陽樓記〉
1.	稼「穡」之道	0.25	字音	《孟子·滕文公》上
11.	古者以天下為主，君為客，……	0.6	文意	黃宗羲〈原君〉
12、13.	古之學者必有師。師者，所以傳道、 受業、解惑也。…… 聖人無常師：孔子師郯子、萇弘、師 襄、老聃。……	4	文意	韓愈〈師說〉
14.	君子生非異也，善假於物也	0.5	文意	《荀子·勸學》
14.	梓匠輪輿，能與人規矩，不能使人巧	0.5	文意	《孟子·盡心》下
14.	君子博學而日參省乎己，則知明而行 無過	0.5	文意	《荀子·勸學》
14.	日知其所亡，月無忘其所能，可謂好 學也已矣	0.5	文意	《論語·子張》
16.	胡屠戶沒料到，女婿范進能鄉試中舉	0.5	文意	吳敬梓《儒林外史》
16.	鄭伯沒料到，鄭國能倖免於秦晉聯軍	0.5	文意	〈燭之武退秦師〉
16.	孟嘗君沒料到，薛地百姓會夾道相迎	0.5	文意	〈馮諼客孟嘗君〉
32.	選賢「與」能，講信修睦	0.4	字義	〈大同與小康〉
32.	可「與」言而不與之言，失人	0.4	字義	《論語·衛靈公》
32.	人知之者，其謂「與」埴井之蛙何異	0.4	字義	歸有光〈項脊軒志〉
32.	既以為人，己愈有；既以「與」人， 己愈多	0.4	字義	《老子》八十一章

題號	題目內容	配分	類別	課文篇名
35.	鄰國之民不加少，「寡人」之民不加多，何也	0.8	詞語	〈孟子選——五十步笑百步〉
35.	「愚」以為營中之事，悉以咨之，必能使行陣和睦	0.8	詞語	諸葛亮〈出師表〉
35.	中也養不中，才也養「不才」，故人樂有賢父兄也	0.8	詞語	《孟子·離婁》下
35.	「余」出官二年，恬然自安，感斯人言，是夕始覺有遷謫意	0.8	詞語	白居易〈琵琶行并序〉
36.	「信」者效其忠	0.4	字義	魏徵〈諫太宗十思疏〉
36.	「信」可樂也	0.4	字義	王羲之〈蘭亭集序〉
36.	以此伏「事」公卿	0.4	字義	顧炎武〈廉恥〉
36.	使之西面「事」秦	0.4	字義	李斯〈諫逐客書〉
36.	「謀」諸漆工	0.4	字義	劉基〈郁離子選——工之僑為琴〉
36.	涕泣「謀」於禁卒	0.4	字義	方苞〈左忠毅公逸事〉
36.	「固」非偶然也	0.4	字義	杜光庭〈虬髯客傳〉
36.	我「固」謂不能作苦	0.4	字義	蒲松齡〈聊齋志異選——勞山道士〉
36.	「向」聲背實	0.4	字義	曹丕《典論·論文》
36.	始悟「向」之倒峽崩崖	0.4	字義	郁永河〈裨海紀遊選——北投硫穴記〉
37.	魚游沸鼎	0.8	成語	丘遲〈與陳伯之書〉
42.	他喝完酒，便又在旁人的說笑聲中，坐著用這手慢慢走去了。……	0.8	文意	魯迅〈孔乙己〉
42.	經他妻子幾次的催促，他總沒有聽見似的，心裡只想，……	0.8	文意	賴和〈一桿「稱仔」〉
42.	這麼多年了，我已經習慣於午夜就寢以前想她，坐在燈前，……	0.8	文意	楊牧〈十一月的白芒花〉
42.	來臺灣以後，姨娘已成了我唯一的親人，我們住在一起有好幾年。……	0.8	文意	琦君〈髻〉

題號	題目內容	配分	類別	課文篇名
42	金發伯站在稍遠的地方，木然地看著他們，他抽著菸，始終不發一語。……	0.8	文意	洪醒夫〈散戲〉

(註：文化基本教材列入統計範疇)

表五 107 學測取自課外白話素材的題目統計表

題號	配分	類別	出處
3.	0.5	填空	瓦歷斯·諾幹〈拆信刀〉
3.	0.5	填空	向明〈七孔新笛〉
3.	0.5	填空	顏艾琳〈夕陽前發生的事〉
3.	0.5	填空	陳秀喜〈復活〉
4.	2	填空	王國維《東山雜記》
5.	2	排列組合	齊邦媛〈失散〉
6.	2	文意	非連續文本——麻醉風險等級表
7.	2	文意	梁實秋〈蚊子與蒼蠅〉
8.	2	文意	余光中《從徐霞客到梵谷·自序》
9.	2	文意	陳芳明〈書寫就是旅行〉
15.	2	文意	Nassim Nicholas Taleb《黑天鵝效應·前言》
17.、18.	1	文意	非連續文本——歷史人物遊戲說明書
21~24.	6	文意	孫康宜〈揭開陶潛的面具〉
25.、26.	4	文意	馮夢龍《警世通言·王安石三難蘇學士》
27.~30.	4	文意	國家地理雜誌中文網——鱷魚

表六 107 學測取自課外文言素材的題目統計表

題號	配分	類別	出處
10.	2	文意	宋濂《燕書》
11.	0.6	文意	商鞅《商君書·壹言》
11.	0.6	文意	《墨子·天志》

題號	配分	類別	出處
16.	0.5	文意	《三國演義》
17.、18.	0.6	文意	連橫〈詠史〉
17.、18.	0.6	文意	張昱〈過歌風臺〉
17.、18.	0.6	文意	李贄〈歌風臺〉
17.、18.	0.6	文意	陳孚〈題范增墓〉
17.、18.	0.6	文意	汪遵〈項亭〉
19.、20.	4	文意	賀鑄〈天香〉
21.	2	文意	龔自珍〈舟中讀陶詩〉三首之二
27.~30.	4	文意	南懷仁《坤輿圖說》
31.、32.	2.4	文意、字義	《莊子·德充符》
33.、34.	4	文意	元結〈菊圃記〉
35.	0.8	詞語	《古詩十九首·孟冬寒氣至》
39.	2	文意	杜審言〈和晉陵陸丞早春遊望〉
39.	2	文意	王勃〈送杜少府之任蜀州〉
40.	0.8	文意	王勃〈詠風〉
40.	0.8	文意	楊萬里〈巖桂〉
40.	0.8	文意	吳融〈送杜鵬花〉
40.	0.8	文意	徐夔〈詠筆〉
40.	0.8	文意	來鵠（一作「來鵬」）〈雲〉

107 年學測與課文有關的題目，配分為 23.2 分（占比亦同 23.2 %），106 年為 26 %，105 年為 31.5 %——呈等差級數遞減，一年比一年低。在題組當道的趨勢下，注目與課文有關試題占比如何，似乎已經沒有必要了，課文只是藉以培養素養的媒介，而非據以出題的素材，往往課文外圍和延伸的東西比較會出題。以今年的 15.、16. 題組「黑天鵝」為例，題目提供《三國演義》、《儒林外史》、〈燭之武退秦師〉、〈馮諼客孟嘗君〉諸選項，問何者接近黑天鵝事件？這是課文知識的延伸。17.、18. 題組「桌遊」有五首與劉邦、項羽、范增有關的詩歌供考生判斷，卻沒有任何文字與〈鴻門宴〉有關，這是課文的外圍，最後我們很掙扎的將其列入課外題。21~24 題組「孫康宜〈揭開陶潛的面具〉」，是課外白話文閱讀題，但圍繞著陶淵明的討論，又讓我們覺得親切，試問這難道

與〈桃花源記〉這一課沒有千絲萬縷的關係？看到31、32題組的《莊子·德充符》引文有些陌生，先別惋惜〈庖丁解牛〉怎麼沒考，引文重點的「人之不以好惡內傷其身」不正符合〈庖丁解牛〉的養生經驗談？

當課內、課外的分別越來越模糊，同樣的，文言與白話題目的界限也早已看不清了。21～24題組「孫康宜〈揭開陶潛的面具〉」白話引文包裹著龔自珍〈舟中讀陶詩〉、杜甫〈遣興〉詩、陶潛〈飲酒〉詩，其中龔自珍詩還出成組內獨立的題目。17、18題組「桌遊」，把非連續文本「歷史人物遊戲說明書」與五首古典詩歌結合，文言與白話關係密切，已經水乳交融。當跨領域都會成為常態時，那麼課內與課外、文言與白話早已是你中有我，我中有你，也就不足為奇了。

還是要統整彙報一下——107年題目取自白話課外素材者，占分百分比約是31%，取自文言課外素材者，占分百分比約是31.9%，其他難以歸類的零散語文資料占分百分比約是14.3%。今年整卷文言試題占分百分比約是51.1%，白話與零散語文資料試題占分百分比約是48.9%。

四 生活情境與學術探究

大考中心明白的說：「考生應能將知識整合運用於日常與校園生活情境以及課程與學術探究情境。」（〈108新課綱與素養導向命題精進方向〉簡報資料）這一說法完全可以勾勒出今年試題的特點。先談探究，要探究，得先會懷疑和辯證。第9題陳芳明〈書寫就是旅行〉：「所謂事實不都是解釋出來的？史料與史料的銜接，如果需要人工著手構築，如何證明事實值得信賴？」所碰觸的是「歷史是否可能真實」與「歷史是不是真實」的課題，這是對學習過的知識的根本性懷疑。所以15、16題組「黑天鵝」引文說：「出乎意料的黑天鵝事件，說明了人們從觀察或經驗所學到的事物往往有其侷限。」簡直是對陳芳明一文的再次申說，也告訴我們永遠要對既存的結論抱持懷疑，對已有的解釋要準備再解釋。然後21～24題組孫康宜〈揭開陶潛的面具〉：「經典化的作者總是處於不斷變化的流程中，是讀者反饋的產物。」在漫長的時間之流中，歷代讀者對經典化的作者之認識不斷發生變化，豈不是因為「所謂事實都是解釋出來的」？通過不同立場者的互相質疑，解釋與反饋，當下取得的平衡，形成暫時的結論，未來則還會不斷發生變化。最後25、26題組「王安石三難蘇學士」，蘇軾原以為菊花不落花瓣，是王安石錯，到了黃州才發現自己錯，菊花也會掉花瓣——再次印證了「黑天鵝」引文的「人們從觀察或經驗所學到的事物往往有其侷限」那句話。

我們理性探究事物，乃在於將原本奇怪的、不正常的東西予以合理化，這就是所謂的解釋。解釋要運用科學能力，結論要合乎邏輯。27～30題組「鱷魚」是理性探究事物很好的例證，南懷仁《坤輿圖說》對非洲鱷魚有一些奇怪的記錄與推測，例如鱷魚會利用掉淚與吐涎來誘捕獵物。「國家地理雜誌中文網」的報導內容則對此有了合於科學理性的

解釋。雖然這道題組的題目很像自然科題目，為大考試題國文試卷亙古以來所未嘗有，但放在今年的國文試題中，則宛如一個必然會有的句點。整份試卷讀下來感覺就是以科學精神為軸線，希望學生從閱讀中掌握理性思維能力，懷抱對世界事物的探究熱誠。一直以來「國文科」被當成「文學科」的時代，在此宣告逐漸結束了。不管是教學或考試，文學家與經典作品都只會是一個媒介而已，通過他，我們習得理性的解決問題能力，可以往更浩瀚的知識海洋進發。

一如前言所說的，「以素養為導向的學習不以學科知識為唯一範疇，強調其與情境結合並在生活中能夠實踐力行的特質」，所以今年選擇題開始出現「非連續文本」，分別是第6題的「麻醉風險等級表」以及第17、18題組的「歷史人物遊戲說明書」。看懂「非連續文本」與我們的生活息息相關，但從來沒有一課課文與它相關，這類題目出現在選擇題的開始，也是第一線的教學者傷腦筋的開始，以後大家得費心思了。另外跟生活情境結合，很有特色的是第38題「歧義句」，說話或閱讀時，停頓點的改變造成語法結構不同，而產生語義差異，這是我們生活中常見的。同樣的，幾乎可以斷定，所有的白話課文教學現場都不會有這一類的討論，教學重點都放在結構、情意、象徵、照應、主旨等等，學生會答對這類題目應該都是無師自通，天縱英明。我們第一線的教學者看著又要悚然一驚了。

五 問題與檢討

近年來閱讀類題目當道，之前可能受限於篇幅不能暴增，所以題目的引文往往流於零散片段，在掐頭去尾後，原來有趣的文本成為乾枯的文字素材。在今年考試形態改變後，欣喜的看到題目的閱讀引文有小腳放大的情況，所摘錄的引文多能保留原文樣貌，讀來不生懸念，沒有了往昔的問題。然而另一方面卻也有新的問題產生，就是將A類課文作為閱讀題組引文是不恰當的，例如今年以〈師說〉課文為12~14閱讀題組素材，組內有三道題目，不可謂不重。而其題目的設計，其實不需引文都能作答，將課文製作成閱讀題組，有浪費篇幅與題目的感覺。就以第14題為例，可以看出問題所在，這一題問何者與引文〈師說〉的「惑而不從師，其為惑也終不解矣」同樣強調運用資源以追求成長，答案選項是一樣來自A類課文《荀子·勸學》的「君子生非異也，善假於物也」，不免要問：《荀子》這一句話為何就不用提供上下文以供解讀？不也是要學生以學過的印象為基礎來作判斷？

再者今年的題目選項字數都很整齊，看得出用過很大的心力。但有時為遷就選項的字數齊一，就會犧牲文意的清晰，而後者在作答時是很重要的。例如第7題梁實秋〈蚊子與蒼蠅〉這一題的答案選項「貧窮生活的自我解嘲」，是不完整的句子，原意是「在貧窮生活中的自我解嘲」，在題目選項中「貧窮生活」忽然成了一個主詞。又如第9題陳芳明〈書寫就是旅行〉，其答案選項「事實因解釋而無窮無盡」，意思實在欠明，這是融合

引文的「歷史想像求得的事實，如何不是想像的延伸？內心自我提問的過程，一旦陷入之後，時間之旅便無窮無盡」而成的，原文的「時間之旅」被跳接代換成「事實」，我們要問：是「想像求得」這樣的「提問過程」無窮無盡？還是「事實」無窮無盡？這樣的選項文字實在有待斟酌。

最後，今年的題目融合情境，普遍受到讚賞，不論是科普類文本或非連續文本，都與閱讀有關，皆在語文領域中。但請注意題目內容莫要漫無邊際，出走太遠。以17、18非連續文本的「歷史人物遊戲說明書」為例，其第18題(B)選項的判斷正誤乃以博弈理論、遊戲技巧為主，雖然題目說明有講解遊戲方法，但考慮到不會玩牌卡遊戲的考生，測驗內容應僅止於了解說明文字就可以。倘若要求原本不熟悉遊戲的考生，在閱讀簡短說明文字後馬上就要想到致勝方法，就其測驗目標而言，恐怕是離語文領域太遠了些。

六 結語

《周易參同契》：「河上姤女 靈而最神 得火則飛 不見埃塵 鬼隱龍匿 莫知所存 將欲制之 黃芽為根。」試問以上引文中的「姤女」和「黃芽」是哪兩種物質？——這是今年學測自然科考題。當其他科別的學測題目都已出現了文言文，我們便也應該學著跟國文科題目中的鱷魚好好相處。檢視今年學測試題我們可以得出以下特點：閱讀題組約占整卷百分之六十、題目引文動輒七、八百字、課內課外與文言白話的界限漸漸模糊、題目素材跨領域、題目形態生活情境化、題目設計引領學生自主學習與探究。未來可能還需要多幾次考試和更長時間，才能清楚這場變動的規模與深度。預期教學現場應該很快也會跟著大幅調整，在這樣變動的環境中，祝願大家手忙腳快，沒有落下。



景美女高 ◀ 涂釋仁 老師

一、單選題（占 68 分）

說明：第 1 題至第 34 題，每題有 4 個選項，其中只有一個是正確或最適當的選項，請畫記在答案卡之「選擇題答案區」。各題答對者，得 2 分；答錯、未作答或畫記多於一個選項者，該題以零分計算。

1. 下列「 」內字音前後相同的是：

- (A)「簪」纓世族／浸潤之「譖」 (B)若「埵」若穴／藩籬「桎」梏
(C)財匱力「絀」／正身「黜」惡 (D)「檣」傾楫摧／稼「穡」之道

答 案 (C)

測驗目標 A2. 字音的辨識與應用

- 詳 解** (A) 「簪」纓世族：ㄉㄢ。簪纓，古代顯貴者的冠飾，比喻高官顯宦。世族，世家大族。「簪」字出自曹雪芹〈劉姥姥〉（翰林版課本第二冊）的「賈母便揀了一朵大紅的『簪』在鬢上」，與李斯〈諫逐客書〉（翰林版課本第四冊）的「宛珠之『簪』」／浸潤之「譖」：ㄉㄨㄢˋ。譖，毀謗、誣陷。「浸潤之譖」出自《論語·顏淵》：「浸潤之譖，膚受之愬。」指讒言如水之滲透，積久而逐漸發生作用。
- (B) 若「埵」若穴：ㄉㄨㄟˋ。埵，小土堆。「若埵若穴」出自柳宗元〈始得西山宴遊記〉（翰林版課本第三冊）／藩籬「桎」梏：ㄉㄨㄟˋ。古代刑具，在足曰桎，在手曰梏，主要用來拘繫犯人，後作為「束縛」之意。藩籬，用柴竹編成屏蔽的圍牆，引申為保護防衛或隔離。
- (C) 財匱力「絀」：ㄉㄨㄟˋ。絀，不足、短缺。匱，缺乏／正身「黜」惡：ㄉㄨㄟˋ。黜，擯棄、斥退。「正身黜惡」出自魏徵〈諫太宗十思疏〉（翰林版課本第三冊）。
- (D) 「檣」傾楫摧：ㄉㄨㄟˋ。檣，船的桅杆。「檣傾楫摧」出自范仲淹〈岳陽樓記〉（翰林版課本第二冊）／稼「穡」之道：ㄉㄨㄟˋ。稼穡，播種與收穀，為農事的總稱。《孟子·滕文公》上：「后稷教民稼穡、樹藝五穀，五穀熟而民人育。」

評 析 四個選項有八個單字讀音判別，其中有六個出自課本共同選文以及文化教材，讓熟悉課文的考生更為有利。每個選項中的單字有相似的偏旁字形結構，然後題目要求選出讀音一樣者，寓含了「有邊讀邊」不一定正確的教育意義。

難易度 易

類似題 《新大滿貫國文總複習》第44、58、63、68、76、80、99、100頁
《文言文三十篇大講堂》第91頁

2. 下列文句，用字完全正確的是：

- (A) 慢不經心的求學態度，將連帶降低學習成效
- (B) 謾罵與善意批評本質有別，二者心態也不同
- (C) 他的建築設計作品響譽國際，堪稱當代巨擘
- (D) 伴隨一晌貪歡而來的，常是慘不忍睹的代價

答案 (B)

測驗目標 A1.字形的辨識與應用

詳解 (A) 「慢」不經心→漫。漫不經心：隨隨便便，不放在心上。

(B) 謾罵：肆意亂罵。謾，音ㄇㄢˋ。

(C) 「響」響國際→享。享譽：享有聲譽。

巨擘：大拇指，比喻傑出的人才。擘，音ㄅㄟˋ。

(D) 一晌：片刻、一段時間。晌，音ㄕㄨㄤˇ。

慘不忍「堵」→睹。慘不忍睹：形容情狀淒慘，令人不忍目睹。

評析 每個選項需要判別的詞語數量，最好能平均分配，檢查此題(A)(B)選項各有一個判別詞語，誘答性不高，(C)(D)選項各有二個判別詞語，增加使用正確但較難詞語「巨擘」、「一晌」，誘答性較高。可惜各選項不能衡定誘答詞語的數量。另外，(A)選項關鍵字詞的「慢、漫」，與(B)選項關鍵字詞的「謾」，讀音一樣，偏旁相似，形成一個組合。但(C)(D)選項則無此設計，也是失衡的遺憾。

難易度 易

類似題 《新大滿貫國文總複習》第42、43、102、107、139頁

3. 閱讀下列新詩，最適合填入□內的詞依序是：

甲、山稜劃開暗夜／□□洩漏下來 (瓦歷斯·諾幹〈拆信刀〉)

乙、路在前面／伸著／長長的舌頭／把一雙雙的腳／□了進去
(向明〈七孔新笛〉)

丙、最後一隻高音階的 LA／還來不及出現／夕陽以吸塵器的速度／將這一切
□□乾淨 (顏艾琳〈夕陽前發生的事〉)

丁、我撐傘走過老樹下／已不見它那灰白蒼老的影子／年輕的翠綠承受細雨的
彈珠／調皮的□□在傘上 (陳秀喜〈復活〉)

(A) 誓言／舔／沖刷／丟擲

(B) 誓言／捲／吞沒／流洩

(C) 祕密／舔／吞沒／丟擲

(D) 祕密／捲／沖刷／流洩

答案 (C)

測驗目標 A8.作品的閱讀與理解

詳解 甲、題目為「拆信刀」，金屬的刀如山稜有銳利感覺，密封之信不知是何內容，一如不可知的暗夜。信封被刀劃開後，信文所載內容便會洩漏出來，因為內容不可知，所以是「祕密」。若是兩人之間的「誓言」，則彼此知曉，就不會用「洩漏」，可刪除(A)(B)。

乙、題目為「七孔新笛」，將吹笛時口內「長長的舌頭」想像為「路」，所謂「舔」是用舌頭觸碰或沾取東西，適合形容舌頭輕觸笛子的吹孔，而一雙雙的腳走在路上是對音符或吹孔的聯想。至於「捲」則必須蜷曲翻翹，動作很大，不適合形容平而長的路面，也不適合形容吹笛，可刪除(D)。

丙、以夕陽暮色籠罩一切，其情狀用「吞沒」比「沖刷」適合。

丁、出現「彈珠」、「調皮」，故其後以「丟擲」最為適合。

評析 甲詩為瓦歷斯·諾幹〈拆信刀〉，出自其詩集《當世界留下二行詩》，集中的詩作各篇只有兩行。解〈拆信刀〉詩中空格時必須要特別注意題目，才能領會為何選填對象是祕密。其他三首詩判答也都很明確——馬路如舌的舔沾、夕陽籠罩吞沒、調皮的丟擲，因此不難作答。

難易度 易

類似題 《新大滿貫國文總複習》第 417 頁解題技巧

4. 閱讀下文，最適合填入□□□□內的語詞依序是：

葉石林《避暑錄話》中多精語。其論人才曰：「唐自懿、僖以後，人才日削，至於五代，謂之□□□□可也。然吾觀浮屠中乃有雲門、臨濟、德山、趙州數十輩人，卓然超世，是可與扶持天下，配古名臣。然後知其散而橫潰者，又有在此者也」云云。此論天下人才有定量，不出於此則出於彼，學問亦然。元明二代，於學術蓋無可言，至於詩文，亦不能出唐宋範圍，然書畫大家□□□□。國朝則學盛而藝衰。物莫能兩大，亦自然之勢也。

（王國維《東山雜記》）

- (A)空國無人／沒沒無聞
- (B)空國無人／接武而起
- (C)人才輩出／沒沒無聞
- (D)人才輩出／接武而起

答案 (B)

測驗目標 A8.作品的閱讀與理解

詳解 第一組空格前有「人才日削」的敘述，既說人才日漸減少，便不應接「人才輩出」，而以「空國（舉國）無人」方為順接。第二組空格前有「天下人才有定量，不出於此則出於彼，學問亦然」，所以元、明二代在學術、詩文方面都弱，那麼書畫是興盛的才合文理，故以「接武（步履相接）而起」為順接。

譯注 葉石林《避暑錄話》中有許多精闢分析事理之語。其中討論人才的部分說：「唐朝自從懿宗、僖宗以後，人才日漸削減，到了五代，簡直可說是舉國無人才。但是我看佛門中竟有雲門（文偃禪師，西元 864～949 年）、臨濟（義玄禪師，？～約西元 866 年）、德山（宣鑑禪師，西元 782～865 年）、趙州（從諗禪師，西元 778～897 年）這數十人，有高遠特立、超越世人的才幹，這是可以一起合作來幫助百姓，安定天下，名聲功績堪與古代名臣相配的人才。我於是知道當時人才流離潰散，也有聚於佛門的」等等。這是在說一個時代中，天下人才的數目有其一定的量，不是出現在這裡就會出現在那裡，學問與人才也是同樣的情形。元、明兩代，在學術方面實在沒什麼好說的，至於詩歌文章，也不能超出唐、宋兩代的範圍，但是在書法、繪畫的高明行家卻接踵出現。本朝（清朝）則是學術興盛而藝術衰微。世上事物往往不能兩全其美，也是自然的形勢如此啊。

評析 首先，必須找到關鍵字眼「人才日削」，第一組空格才會正確填答。其次，必須知道「然書畫大家」的「然」是「但是」，有轉折之意，第二組空格才會選找「興盛壯大」一類意思的詞語。最後，還要了解「接武

而起」的意思，選填答案才會安心。本題考閱讀也測驗考生的語彙程度。

難易度 中

類似題 《新大滿貫國文總複習》第 418 頁解題技巧
《贏戰學測週週練》第 34 頁第 5 題

5. 下列是一段現代散文，依據文意，甲、乙、丙、丁、戊排列順序最恰當的是：四面街角至少有幾百個人焦躁地等著過街，也有些人和我們一樣在等計程車。……每逢紅綠燈轉換時，一大波傘海會像激流般沖往對岸，不斷有人踩進了積水的坑洞而驚呼。
- 甲、能抓住車門的手
乙、留在路旁的是有增無減的等車的人
丙、一大群人擁上去
丁、真是令人羨慕的幸運之手
戊、偶有一輛空車亮著頂燈在車陣中出現
- 那些人的臉上似乎有一種強勝弱敗的神色，很快融入車海。

(齊邦媛〈失散〉)

(A)乙戊甲丙丁 (B)乙戊丙甲丁 (C)戊丙甲丁乙 (D)戊丙丁甲乙

答案 (B)

測驗目標 A8.作品的閱讀與理解

詳解 在等計程車→等車的人有增無減→空車出現→一群人擁上去→抓住車門的手→幸運之手→臉上有強勝弱敗的神色。如上所列，事情的發展次序十分清楚，依序排列便可選出正確答案。

評析 各情狀的時間次序非常明確與清楚，因此難度不高。將近乎白描摹寫的文字設計成排列題，過去很少見，本題是考生的福利。

難易度 易

類似題 《新大滿貫國文總複習》第 420、422 頁解題技巧
《贏戰學測週週練》第 135 頁第 7 題

6. 下列是仁欣醫院在進行手術治療前，提供給患者的麻醉風險等級表，依據表中的資訊，敘述錯誤的是：

級別	病人狀態	死亡率
1	健康	0.06~0.08%
2	有輕微的全身性疾病，但無功能上的障礙	0.27~0.4%
3	有中度至重度的全身性疾病，且造成部分功能障礙	1.8~4.3%
4	有重度的全身性疾病，具有相當程度的功能障礙，且時常危及生命	7.8~23%
5	瀕危，無論是否接受手術治療，預期在24小時內死亡	9.4~51%

- (A)第1、2級死亡率約為0.06%至0.4%，可見麻醉雖有風險但危險程度低
 (B)第3、4級風險程度增高，乃因病人患有全身性疾病，且伴隨功能障礙
 (C)第5級死亡率可高達1/2，但在不開刀的情形下，可能一天內結束生命
 (D)麻醉風險與患者的健康狀況密切相關，死亡率由高至低依序為1至5級

答 案 (D)

測驗目標 A8.作品的閱讀與理解

- 詳 解** (A) 表列第1級死亡率最低約為0.06%，第2級死亡率最高約為0.4%，故總言「第1、2級死亡率約為0.06%至0.4%」是正確的。而死亡率最高約為0.4%，為千分之四，故言「危險程度低」是正確的。因此本選項正確。
- (B) 表中陳述第3、4級病人狀態時都出現「全身性疾病」、「功能障礙」的字眼，另外3、4級的死亡率也遠大於1、2級，合理判斷「全身性疾病」、「功能障礙」應為主要原因。因此本選項正確。
- (C) 第5級死亡率最高約51%，以「1/2」代換「約51%」並無不同。另外表中陳述第5級病人狀態為「無論是否接受手術治療，預期在24小時內死亡」，本選項稱「在不開刀的情形下，可能一天內結束生命」，只是換句話說，並無不同。因此本選項正確。
- (D) 依表中陳述，患者健康狀況越差其死亡率越高，故言「麻醉風險與患者的健康狀況密切相關」為正確。但死亡率最高在第5級，故言「死亡率由高至低依序為1至5級」是錯誤的，應是「由低至高」為1至5級。因此本選項不正確。

評 析 (A)選項是理解、解釋圖表，(B)選項是擷取關鍵資訊並做出判斷，(C)選項是換句話說出理解內容。答案(D)選項則只是要細心比對死亡率由高至低

依序應是 5 至 1 級，而非 1 至 5 級，百分比數值越大當然就是越大，本選項設計失之過易。

難易度 易

類似題 《新大滿貫國文總複習》第 410 頁解題技巧

7. 依據下文，作者「對蚊子絕不排斥」，最可能的原因是：

過了一天非人的生活，到了夜晚想做一件人做的事：睡覺。但是，不忙著睡，寶貝蚊子來了。雙方的工作不外下列幾種：（一）蚊子奏細樂。（二）我揮手致敬。（三）樂止。（四）休息片刻。（五）是我不當心，皮膚碰了蚊子的嘴，奇痛。（六）蚊子奏樂。（七）我揮手送客。清晨醒來，察視一夜工作的痕迹，常常發現腿部作玉蜀黍狀。有時候面部略微改變一點形狀，例如：嘴唇加厚，鼻樑增高。據腦筋靈敏的人說，若備一床帳子，則蚊子自然不作入幕之賓。但我已和太太商量就緒，在下月發薪之前，無論如何，我們仍然要保持大國民的態度，對蚊子絕不排斥。（改寫自梁實秋〈蚊子與蒼蠅〉）

- (A) 蚊子能增添生活樂趣
- (B) 擁有慈悲為懷的精神
- (C) 喜好觀察自然界細物
- (D) 貧窮生活的自我解嘲

答案 (D)

測驗目標 A8. 作品的閱讀與理解

詳解 題目引文中已說「若備一床帳子，則蚊子自然不作入幕之賓」，接著表明「下月發薪」之後才有可能買蚊帳，則作者生活之窘迫可想而知。故文末的「保持大國民的態度」、「對蚊子絕不排斥」都是無可奈何下的自我解嘲。

評析 引文文章淺顯易懂，唯一稍難處就是答案(D)選項中的「解嘲」兩字，只要懂得意思，就明瞭「保持態度」、「絕不排斥」是一種戲謔的意思。

難易度 易

類似題 《新大滿貫國文總複習》第 409 頁解題技巧

8. 依據下文，最符合作者理想的文藝評論是：

評論家最好能具備這樣幾個美德：首先是言之有物，但不能是他人之物，尤其不可將西方的當令理論硬套在本土的現實上來。其次是條理井然，只要把道理說清楚就可以了，不必過分旁徵博引，穿鑿附會，甚至不厭其煩，有如解答習題一般，一路演算下來。再次是文采斐然，不是寫得花花綠綠，濫情多感，而是文筆在暢達之中時見警策，知性之中流露感性，遣詞用字，生動自然，若更佐以比喻，就更覺靈活可喜了。最後是情趣盎然，這當然也與文采有關。一篇上乘的評論文章，也是心境清明，情懷飽滿的產物，雖然旨在說理，畢竟不是科學報告，因為它探討的本是人性而非物理，犯不著臉色緊繃，口吻冷峻。

(余光中《從徐霞客到梵谷·自序》)

- (A)關注本土現實，不與西方理論進行比較
- (B)能針對作品闡述己見，不刻意逞詞炫學
- (C)用比喻解讀作品的內蘊，安頓讀者心靈
- (D)以感性情味為尚，避免因知性而顯枯燥

答案 (B)

測驗目標 A8.作品的閱讀與理解

- 詳解**
- (A) 引文沒有提到「關注本土現實」。文中謂「不硬套西方當令理論」也與本選項的「不與西方理論進行比較」無關，故本選項不正確。
 - (B) 引文謂「言之有物，但不能是他人之物」，與本選項的「針對作品闡述己見」相符。引文的「不必過分旁徵博引，穿鑿附會，甚至不厭其煩」，與本選項的「不刻意逞詞炫學」相符。故本選項正確。
 - (C) 引文提到「比喻」之處為「遣詞用字，生動自然，若更佐以比喻，就更覺靈活可喜了」，與選項的「用比喻解讀作品的內蘊，安頓讀者心靈」之意不同。
 - (D) 作者反對在評論時「濫情多感」，希望「知性之中流露感性」，與本選項的「以感性情味為尚，避免因知性而顯枯燥」無涉。

評析 將各選項仔細比對引文即可找到答案。例如引文「不可將西方的當令理論硬套在本土的現實上」的敘述，在(A)選項成了「關注本土現實」與「不與西方理論進行比較」，所以錯。(C)選項多了「安頓讀者心靈」，引文「知性之中流露感性」在(D)選項成了「以感性情味為尚」，所以都錯。基本上這道題還是檢索資訊，作答必須細心。

難易度 易

類似題 《新大滿貫國文總複習》第410頁解題技巧

9. 依據下文，作者對於歷史書寫「覺得恐懼」，最可能的原因是：

血管賁張的想像，都在史料閱讀之際平息下來，過多的熱情也被迫必須冷卻。歷史的想像，在古典顏色的紙頁之間穿梭，以求得假想中的一個事實。但是，在千錘百鍊的考據下獲得的事實，果真是屬於事實？頹然坐在浩瀚的史書之前，忽然覺悟所謂事實不都是解釋出來的？史料與史料的銜接，如果需要人工著手構築，如何證明事實值得信賴？歷史想像求得的事實，如何不是想像的延伸？內心自我提問的過程，一旦陷入之後，時間之旅便無窮無盡。對於歷史書寫，越來越覺得恐懼。
(陳芳明〈書寫就是旅行〉)

- (A) 史料龐雜因而無法盡讀
- (B) 想像延伸因而血脈賁張
- (C) 事實因解釋而無窮無盡
- (D) 熱情因閱讀而頹然冷卻

答案 (C)

測驗目標 A8.作品的閱讀與理解

詳解 作者認為：在史料間穿梭求得假想中的一個事實，如果這是歷史，更精確的說，其實是歷史的想像。而所謂的歷史事實是解釋出來的，歷史想像求得的事實，不過就是想像的延伸。解釋與想像構築成歷史事實，陳陳相因，望不到值得信賴的事實源頭，讓人有在時間之旅中無窮無盡的浩嘆。依以上解讀，(C)選項正確。

評析 選項敘述文字經過精心設計，(A)(B)都是「……因而……」，(C)(D)都是「……因……而……」，而且長短整齊。但也因為刻意求工整，就會犧牲文意。答案(C)選項的敘述「事實因解釋而無窮無盡」，乃是綜合引文的「所謂事實不都是解釋出來的」與「時間之旅便無窮無盡」這兩句而成，問題是引文作者所言的「時間之旅無窮無盡」，與題目選項的「事實無窮無盡」真的可以完全等同？引文有其脈絡，其「事實」指的是「在歷史中尋找的事實」，而題目選項縮減成「事實」二字，容易被理解成當下現實中的事實，兩者差別很大。這是選項敘述文字刻意求工整造成的麻煩。

難易度 難

類似題 《新大滿貫國文總複習》第 409 頁解題技巧

10. 依據下文，最能與文旨呼應的是：

豚澤之人養蜀雞，有文而赤翁。有群雞周周鳴。忽晨風過其上，雞遽翼諸雞，晨風不得捕，去。已而有烏來，與雞同啄。雞視之兄弟也，與之下上，甚馴。烏忽銜其雞飛去。雞仰視悵然，似悔為其所賣也。 (宋濂《燕書》)

- (A) 螳螂捕蟬，黃雀在後
- (B) 烏盡弓藏，兔死狗烹
- (C) 福生於畏，禍起於忽
- (D) 失之東隅，收之桑榆

赤翁：紅色頸毛。
雞：口ノ，小雞。
周周：同「啁啁」。
晨風：猛禽名。

答案 (C)

測驗目標 A8.作品的閱讀與理解

詳解 故事中蜀雞辛勤護雛，成功擋住來自天空猛禽的凶狠攻擊，卻因不知防備帶著野心而來的烏鴉，誤將其當成朋友，最後被烏鴉所出賣。這符合「禍起於忽」的教訓。

- (A) 螳螂捕蟬，黃雀在後：比喻目光短淺，只見眼前利益而不顧後患。
- (B) 烏盡弓藏，兔死狗烹：飛鳥射盡，便藏起了弓；兔子死後，獵狗被烹食。後用以比喻大功告成，功臣受害。
- (C) 福生於畏，禍起於忽：福分產生於對事物的敬畏，禍患常因對事物輕忽而發生。
- (D) 失之東隅，收之桑榆：謂起初雖有失，而終得補償。東隅，日昇之處。桑榆，日落之處。

譯注 豚澤這個地方有人養一種蜀雞，雞身上有花紋而且脖頸上有紅色的毛。長大的蜀雞生了一群小雞，整天圍在大雞四周啁啾的叫著。忽然天空有一隻鷓鴣飛過雞群上頭，大蜀雞馬上張開翅膀護住小雞群，鷓鴣抓不到小雞，就飛走了。不久以後有烏鴉飛來落地，和雞群一起啄食草籽昆蟲。大蜀雞看見烏鴉這樣做，便把牠視為兄弟一般的同類，與牠一起跳躍戲耍，表現得很溫馴。突然間烏鴉用嘴銜住小雞飛走了。大蜀雞懊惱的仰望著，好像在後悔被烏鴉欺騙出賣。

評析 宋濂《潛溪後集》有〈燕書〉四十首，自言寫此的目的乃「辯士設喻，以風以陳，質往舊，開今新」。每一則都是寓言，最後有總結之語。本題所錄故事是完整的，避免了向來被詬病的零碎割裂文本的取用素材方式，其答案也是作者宋濂自道之語：「夫巫峽之險，不能覆舟，而覆於平流；羊腸之曲，不能仆車，而仆於劇驂。此無他，福生於所畏，禍起於所忽也。」正確性毋庸置疑。選項文字為配合宋濂的答案，也採用同樣整齊的成語，所以既考了閱讀能力，也測驗了成語。

難易度 易

類 似 題 《新大滿貫國文總複習》第 82、83、85、408 頁解題技巧

11. 下引文句之學派歸屬，排列順序正確的是：

甲、古者以天下為主，君為客，凡君之所畢世而經營者，為天下也；今也以君為主，天下為客，凡天下之無地而得安寧者，為君也。是以其未得之也，屠毒天下之肝腦，離散天下之子女，以博我一人之產業，曾不慘然！

乙、凡將立國，制度不可不察也，治法不可不慎也，國務不可不謹也，事本不可不搏也。制度時，則國俗可化，而民從制。治法明，則官無邪。國務壹，則民應用。事本搏，則民喜農而樂戰。

丙、處大國不攻小國，處大家不篡小家，強者不劫弱，貴者不傲賤，多詐者不欺愚。此必上利於天，中利於鬼，下利於人。三利，無所不利，故舉天下美名加之，謂之聖王。

- (A)法家／道家／墨家
 (B)法家／儒家／道家
 (C)儒家／法家／墨家
 (D)儒家／墨家／道家

答 案 (C)

測驗目標 C1.瞭解重要學術思想的形成、內涵、特質及影響

- 詳 解** 甲、出自黃宗羲〈原君〉（翰林版課本第五冊）。批判現時君王「屠毒天下之肝腦，離散天下之子女，以博我一人之產業」，對比古老時代的「天下（人）為主，君為客」。此段引文有「民本」思想，故知是儒家。
- 乙、出自商鞅《商君書·壹言》。察制度、慎治法、壹國務、民喜農戰，從以上重點可推知此段引文是法家。
- 丙、出自《墨子·天志》。大不攻小、強不劫弱、貴不傲賤、詐不欺愚，有兼愛非攻、交相利的思想，可推知此段引文是墨家。

- 譯 注** 甲、古人將天下人民視為主人，將君主視為客人，凡是君主終其一生的種種作為，都是為了天下人。現在將君主視為主人，將天下人民視為客人，使天下人民無處可得安寧的原因，正是由於君主啊。因此當他尚未得到天下時，殘害天下百姓的生命，分離拆散天下人的子女，以贏得自己一人的產業，對此竟然不覺得悲慘。
- 乙、凡從事建立國家的的工作，制度不可不查察清楚，政策法令不能不慎重，國家政務不可不嚴謹，攸關國家發展的根本之業不能不集聚起來好好發展。施政推行的制度切合時代需要，那麼全國的風氣民俗就能改變，而人民願意遵從制度。確保統治的法律嚴明，那麼官吏

就不會做出邪惡的事。國家的政務統一，那麼人民就會服從國家調用。國家所依賴的根本之業能集中發展，那麼民眾就會喜歡農耕而且願意打仗。

丙、已有大國實力的不去攻打小國，已是大家實力的大夫不去篡奪小家大夫，強壯者不去劫掠弱小者，尊貴者不會傲視卑賤者，有機巧詐謀的聰慧者不去欺侮愚昧者。這樣一定在上對天有利，在中對鬼有利，在下對人有利。三方都得利，沒有不得利的地方，因而用全天下最好的美名加在其身上，稱他為聖王。

評析 三篇引文，一篇從反面批判，兩篇從正面陳述，整齊中有變化。第一篇黃宗羲〈原君〉因是三十篇選文之一，考生多已熟習，也知其立論立場，誘答性不高，因此只剩(C)(D)選項的抉擇。只是要判別思想家派而已，抓關鍵字即可，乙、丙二文的線索不少，也是一題只要仔細檢索資訊便可作答的題目。此處只考思想家流派，有些可惜了這些素材。

難易度 中

類似題 《新大滿貫國文總複習》第228頁國學常識，第264頁〈原君〉解析
《贏戰學測週週練》第89頁第23題
《文言文三十篇大講堂》第47頁

12~14 為題組

閱讀韓愈〈師說〉中甲、乙二段，回答12~14題。

甲、古之學者必有師。師者，所以傳道、受業、解惑也。人非生而知之者，孰能無惑？惑而不從師，其為惑也終不解矣！生乎吾前，其聞道也，固先乎吾，吾從而師之；生乎吾後，其聞道也，亦先乎吾，吾從而師之。吾師道也，夫庸知其年之先後生於吾乎？是故無貴、無賤、無長、無少，道之所存，師之所存也。

乙、聖人無常師：孔子師郯子、萇弘、師襄、老聃。郯子之徒，其賢不及孔子。孔子曰：「三人行，則必有我師」。是故弟子不必不如師，師不必賢於弟子。聞道有先後，術業有專攻，如是而已。

12. 依據上文，下列闡釋正確的是：

- (A) 「人非生而知之者，孰能無惑」，謂人皆不免有惑，故須從師以解惑
- (B) 「吾師道也，夫庸知其年之先後生於吾」，謂無論少長均應學習師道
- (C) 「聖人無常師」，謂聖人的教育方法異於一般教師，因此能啟迪後進
- (D) 「郯子之徒，其賢不及孔子」，謂郯子等人的學生不如孔子弟子優秀

答案 (A)

測驗目標 A8.作品的閱讀與理解

詳解 韓愈〈師說〉見翰林版課本第一冊。

- (B) 引文之意為「我要學習的是道理，何必知道老師出生比我早還是晚呢」。所以「年之先後」是指老師，而非對學習者而言。而「師道」是指「學習道理」，不是「學習師道」。
- (C) 「聖人無常師」是「聖人無固定的老師」，而非「聖人的教育方法異於一般教師」。
- (D) 「郟子之徒」的「徒」，是「類、輩」，不是「學生、徒弟」。所以應解為「郟子等人不如孔子優秀」。

評析 韓愈〈師說〉通常是高中生入學最早學習的文章，練習時間最長，應該是最熟悉的。以此文當閱讀素材出題並不適宜，應該有許多考生不用閱讀便可作答。各選項的切文已足供作答所需，題目所問也都扣緊文意、句意。此題組形式是閱讀題，但與學校一般的段考題很相近，放在新學測題中有違和感。

難易度 易

類似題 《新大滿貫國文總複習》第 254 頁〈師說〉結構表
《文言文三十篇大講堂》第 147、148 頁

13. 依據上文，最符合韓愈對「學習」看法的是：

- (A) 只要有心一定能聞道，學習永遠不嫌遲
- (B) 智愚之別會影響學習，故聞道有先有後
- (C) 學無止境，自少至長都應該精進地學習
- (D) 尊重專業，擇師學習不需計較身分年齡

答案 (D)

測驗目標 A8.作品的閱讀與理解

詳解 從引文中的「吾師道也，夫庸知其年之先後生於吾乎」、「道之所存，師之所存」、「弟子不必不如師，師不必賢於弟子」、「聞道有先後，術業有專攻」，便可得知(D)「尊重專業，擇師學習不需計較身分年齡」之說正確。

評析 四個選項中，有三個在說自身的學習，有一個談的是擇師，在單選題中選項旨意分類有如此現象，答案已呼之欲出了。可能結合其他材料來出題，才不會使題目變得如此單薄。

難易度 易

類似題 《新大滿貫國文總複習》第 254 頁〈師說〉結構表
《文言文三十篇大講堂》第 147、148 頁

14. 下列文句，與「惑而不從師，其為惑也終不解矣」同樣強調運用資源以追求成長的是：

- (A) 君子生非異也，善假於物也
- (B) 梓匠輪輿，能與人規矩，不能使人巧
- (C) 君子博學而日參省乎己，則知明而行無過
- (D) 日知其所亡，月無忘其所能，可謂好學也已矣

答案 (A)

測驗目標 A8.作品的閱讀與理解

- 詳解** (A) 出自《荀子·勸學》（翰林版課本第五冊）。所謂「善假於物」是善於利用外物，而「從師學習」也屬於善用外力資源。譯：君子天性和別人沒有不同，只是善於利用外物罷了。
- (B) 出自《孟子·盡心》下。此謂形式可學，但精神、精髓難傳遞。譯：製造木器、房屋的木工，和製造車輪、馬車的車工能夠教會人懂得規矩法則，但無法教會人巧妙。
- (C) 出自《荀子·勸學》（翰林版課本第五冊）。此則沒有明確的提到運用外物、資源，而是在說學習的收效。譯：君子廣博的學習，每天再三省察自己，心智就會清明，而行為就會沒有過失了。
- (D) 出自《論語·子張》。此謂溫故知新，內容不涉及「從師」議題。譯：每天學習一些自己所不知道的知識道理，每月時時溫習，不要忘記原來所學會的，這樣就稱得上是好學了！

評析 本題答案(A)選項「君子生非異也，善假於物也」，與誘答選項(C)「君子博學而日參省乎己，則知明而行無過」，都出自於《荀子·勸學》。以下摘錄其前文字——

1. 假輿馬者，非利足也，而致千里；假舟楫者，非能水也，而絕江河。君子生非異也，善假於物也。（(A)選項）
2. 木受繩則直，金就礪則利，君子博學而日參省乎己，則知明而行無過矣。（(C)選項）

依文意脈絡來看，其旨意是相同的。作為答案(A)選項的「善假於物」之「物」，指的是知識工具，是廣義的資源；而(C)選項的君子博學亦是在獲得知識工具，也是廣義的資源，一如「繩」與「礪」，然後便可以「知明而行無過」，其實更符合題目要求的「追求成長」——答案(A)選項文字並無與「成長」相關之文字。

難易度 中

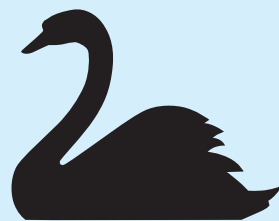
類似題 《新大滿貫國文總複習》第236頁〈勸學〉結構表、第335頁《論語》句意

《文言文三十篇大講堂》第 147、148 頁

15、16. 為題組

閱讀下文，回答 15、16 題。

在發現澳洲之前，舊世界的人相信所有的天鵝都是白的——這個想法其實沒有錯，因為它和實證現象完全吻合。但只要一隻黑天鵝，便足以讓一個基於白天鵝被看到千萬次所形成的認知失效。



出乎意料的黑天鵝事件，說明了人們從觀察或經驗所學到的事物往往有其侷限。人們無力預測黑天鵝事件，也顯示了人們無從預測歷史發展。但黑天鵝事件發生後，人們又會設法賦予它合理的解釋，好讓它成為是可預測的。因此，許多學說總在黑天鵝事件後出現。

雖然令人難以置信的黑天鵝事件經常衝擊現有的局勢，但我們如果願意反知識操作，或許可以從中僥倖獲利。事實上，在某些領域——例如科學發現和創業投資，來自未知事件的報酬非常大。發明家和企業家往往注意雞毛蒜皮的小事，並在機會出現時認出機會。

（改寫自 Nassim Nicholas Taleb 《黑天鵝效應·前言》）

15. 下列敘述，符合作者看法的是：

- (A) 黑天鵝事件向來離奇，人類的經驗難以理解
- (B) 留意細微徵兆，有助於防範黑天鵝事件發生
- (C) 投資致富的關鍵，便是懂得避開黑天鵝事件
- (D) 科學研究若出現黑天鵝事件，可能翻轉知識

答案 (D)

測驗目標 A8. 作品的閱讀與理解

詳解 從引文以下的敘述——雖然令人難以置信的黑天鵝事件經常衝擊現有的局勢，事實上，在某些領域——例如科學發現和創業投資，來自未知事件的報酬非常大（節錄）。可以得知，只有(D)選項「科學研究若出現黑天鵝事件，可能翻轉知識」為正確，其他皆非。

評析 須仔細掌握引文文意，才能判斷每個選項的對錯。選項文字已經過改寫，無法從引文文字直接對比出答案。這是比較能測出學生程度的閱讀題目。

難易度 易

類似題 《新大滿貫國文總複習》第 410 頁解題技巧

16. 下列作品中人物始料未及之事，最接近黑天鵝事件的是：
- (A) 《三國演義》：曹操沒料到，赤壁在冬天會吹東南風
 - (B) 《儒林外史》：胡屠戶沒料到，女婿范進能鄉試中舉
 - (C) 〈燭之武退秦師〉：鄭伯沒料到，鄭國能倖免於秦晉聯軍
 - (D) 〈馮諼客孟嘗君〉：孟嘗君沒料到，薛地百姓會夾道相迎

答案 (A)

測驗目標 A8.作品的閱讀與理解

- 詳解** (A) 曹操確實沒料到赤壁在冬天會吹東南風，而此一意外也「衝擊現有的局勢」，故符合黑天鵝事件的意旨。
- (B) 胡屠戶確實原先沒料到、也不相信女婿范進能鄉試中舉。但此一情況既非「被看到千萬次所形成的認知失效」，亦非「從觀察或經驗所學到的事物有其侷限」，也與「預測歷史發展」無關，所以並不符合黑天鵝事件的意旨。吳敬梓〈范進中舉〉見翰林版課本第三冊。
- (C) 鄭伯原就非常希望鄭國能倖免於秦晉聯軍，也做了許多努力。當鄭國大夫佚之狐對鄭伯說：「國危矣！若使燭之武見秦君，師必退。」鄭伯是聽從相信的，所以說「鄭伯沒料到」並不正確。〈燭之武退秦師〉見翰林版課本第三冊。
- (D) 孟嘗君確實原先沒料到薛地百姓會夾道相迎。但與(B)選項的原因一樣，並不符合黑天鵝事件的意旨。〈馮諼客孟嘗君〉見翰林版課本第四冊。

評析 既需要正確掌握引文論點，亦須對課文文意清楚了解，才能正確判定答案。(B)選項的「胡屠戶沒料到，女婿范進能鄉試中舉」有誘答性，考生必須區別「觀察經驗」與「心情好惡」的不同。

難易度 中

類似題 《新大滿貫國文總複習》第409頁解題技巧

17、18. 為題組

閱讀下列歷史人物遊戲說明書與五張牌卡，回答 17、18 題。

歷史人物遊戲說明書	
基本規則	① 共有 99 張牌，牌號大者為大（ $99 > 98 > 97 > 96 > \dots > 2 > 1$ ）。 ② 每一局，各家分到 11 張牌，最先將手中的牌出盡者為冠軍。 ③ 局中各輪，下家皆須按上家的牌型出牌（每輪可出牌型如下）。手中無相同牌型可出者，該輪棄權；手中有相同牌型但不想出者，該輪可棄權。 ④ 該輪勝出者（每輪決勝方式如下），取得下一輪的攻牌權。
每輪可出牌型	依照牌上詩句所吟詠的人物，可出以下牌型： 【出 1 張 (X)】 【出 2 張 (X+Y)】 ：這 2 張牌所吟詠的人物，須是同一。 【出 3 張 (X+Y+Z)】 ：這 3 張牌所吟詠的人物，須是同一。
每輪決勝方式	① 各家按該輪牌型循序出牌，以出最大牌號的一家為勝出。 ② 若甲家所出的牌型，其他家皆棄權，則該輪由甲家勝出。

42	43	66	98	99
天亡非戰罪， 末路困英雄。 氣盡虞同死， 司晨笑沛公。	世間快意寧有此， 亭長還鄉作天子。 沛宮不樂復何為， 諸母父兄知舊事。	今日歌大風， 明朝歌鴻鵠。 為語戚夫人， 高皇是假哭。	七十衰翁兩鬢霜， 西來一笑火咸陽。 平生奇計無他事， 只勸鴻門殺漢王。	不修仁德合文明， 天道如何擬力爭。 隔岸故鄉歸不得， 十年空負拔山名。

17. 假設某局你的手中尚餘如上「42」、「43」、「66」、「98」、「99」五張牌卡，下列組合，符合「可出牌型」的是：

- (A) 42+99 (B) 66+98 (C) 42+98+99 (D) 43+66+98

答案 (A)

測驗目標 A8.作品的閱讀與理解

詳解 符合「可出牌型」的原則是牌中所歌詠的主要人物須是同一人。只有(A)選項的牌號 42 與 99 都同樣歌詠項羽，符合須是同一人的標準。

- 牌號 42：內容出自連橫〈詠史〉。從虞姬與之同死，烏江自刎前的「天亡我」之嘆，得知此牌人物為項羽。譯：項羽最後還要感嘆是天亡我，而非戰之罪，英雄到了窮途末路一樣無法突破困局。雖然氣數已盡但還有虞姬自殺殉情與之同死，可笑劉邦雖然贏了，身邊卻出了一個牝雞司晨的呂后（有政治野心又善妒，後來還引起諸呂作亂）。
- 牌號 43：內容出自張昱〈過歌風臺〉。從亭長（劉邦亭長出身）、天子（漢高祖）、沛宮（高祖還鄉，置酒沛宮宴請父老），可以得知此牌人物為劉邦。譯：世間暢快之情還有比這更大的嗎？以前的劉亭長現在成為天子衣錦還鄉。若不在沛宮置酒宴請故人父老與之同樂，

還可以做什麼更暢快的事？在座的家鄉父老長輩對劉亭長的舊事趣聞可都還很熟悉呢。

- 牌號 66：內容出自李贄〈歌風臺〉。從歌大風（劉邦作〈大風歌〉）、歌鴻鵠（劉邦作〈鴻鵠歌〉）、戚夫人（劉邦的愛妾）、高皇（漢高祖），可以得知此牌人物為劉邦。譯：今日在沛縣父老面前高唱〈大風歌〉，明日對著心愛的女人唱著〈鴻鵠歌〉。為此我要告訴戚夫人，劉邦為了他的政權鞏固是不可能立妳的兒子趙王如意為太子的，他的難過都是假的。

按：以下引《史記·留侯世家》補〈鴻鵠歌〉事由——（劉邦欲廢太子不成，）召戚夫人指示四人者曰：「我欲易之，彼四人輔之，羽翼已成，難動矣。呂后真而主矣。」戚夫人泣，上曰：「為我楚舞，吾為若楚歌。」歌曰：「鴻鵠高飛，一舉千里。羽翮已就，橫絕四海。橫絕四海，當可奈何！雖有矰繳，尚安所施！」歌數闕，戚夫人嗷啼流涕，上起去，罷酒。

- 牌號 98：內容出自陳孚〈題范增墓〉。從七十衰翁（范增投靠項梁時年已七十）、只勸鴻門殺漢王（范增於鴻門宴中欲除劉邦），可以得知此牌人物為范增。譯：范增這個年已七十的衰弱老翁，兩邊鬢髮都已花白，跟隨項羽西至咸陽城，看著項羽火燒秦宮室似乎也沒有諫言。都說他平生多奇計與謀略，仔細檢視卻也沒什麼特別的事，只有在鴻門宴中力勸項羽殺掉劉邦。
- 牌號 99：內容出自汪遵〈項亭〉。從隔岸故鄉歸不得（項羽無顏見江東父老）、拔山（項羽「力拔山兮氣蓋世」），可以得知此牌人物為項羽。譯：不知培養仁心德性與推行文治教化（項羽坑殺秦降卒、屠咸陽、燒阿房宮、擊殺義帝），天意、天命哪能是用強力爭取就可以得到的？最後自刎在烏江邊，江東故鄉再也回不去了，征戰十年打敗秦軍，最後以失敗收場，辜負了拔山扛鼎的英雄美名。

評析 此題組有兩份閱讀內容需要了解，缺少其一都無法正確作答：一是五張牌的歷史人物，二是桌遊的遊戲規則。本題其實考的是歷史人物判定，考生在學習〈鴻門宴〉這一課時，必須學習相關人物的背景，否則無法從「虞姬、亭長、沛宮、歌大風、戚夫人、拔山」這些線索推導出人物。另外，看題必須仔細，題中有陷阱，如牌號42最末有「司晨笑沛公」的文字，倘若沒有看清楚意思，直接因為有「沛公」就認定是「劉邦」，就大謬了。而且此處一錯，兩題都會受影響。

難易度 難

類似題 《新大滿貫國文總複習》第 373、374、392、410 頁解題技巧
《文言文三十篇大講堂》第 84 頁

18. 假設在本輪時，你的手中尚餘如上五張牌卡，上一家以【出 1 張】的牌型打出「55」這張牌，接著由你出牌。若你想取得此局冠軍，下列預想的出牌策略，符合「正確、快速、穩妥」條件的是：
- (A) ①本輪：先出 66，再出 98，再出 99，取得攻牌權；②末輪：出 42+43
- (B) ①本輪：出 99，取得攻牌權；②末輪：先出 42，再出 43，再出 66，再出 98
- (C) ①本輪：出 98，取得攻牌權；②次輪：出 42+99，取得攻牌權；③末輪：出 43+66
- (D) ①本輪：出 99，取得攻牌權；②次輪：出 43+66+98，取得攻牌權；③末輪：出 42

答案 (C)

測驗目標 A8.作品的閱讀與理解

詳解 五張牌卡人物如下：42 項羽。43 劉邦。66 劉邦。98 范增。99 項羽。

檢視各選項中，牌卡組合不符原則者先淘汰。以下分選項說明：

- (A) 「出 42+43」為項羽與劉邦，淘汰，人物不相同。
- (B) 都以單張出牌，沒有發揮組合牌型的優勢，尤其中間在 98 之前先出 42，易招致攻牌權喪失，非取勝之道，所以也淘汰。
- (C) 先出 98 取得攻牌權，合理。其後「出 42+99」皆為項羽，「出 43+66」皆為劉邦，符合遊戲規則，故本選項正確。
- (D) 「出 43+66+98」，前二張為劉邦、最後一張為范增，淘汰，人物不相同。

評析 先檢出牌卡組合不符遊戲規則者，直接就可淘汰一半選項，所以本題仍是承上題而來，繼續考人物判斷。另外再加上對出牌結果的預判——(B) 選項的錯誤即為出牌不合邏輯，這已非之前傳統國文考題的施測內容了，這是讓人驚異的地方。本題對於不熟悉撲克牌遊戲者，是不小的障礙，因為會花很多時間在了解遊戲規則上，也就是說對不會玩這類桌遊的考生而言真的是不利的。

難易度 難

類似題 《新大滿貫國文總複習》第 373、374、392、410 頁解題技巧
《文言文三十篇大講堂》第 84 頁

19、20. 為題組

閱讀下文，回答 19、20 題。

煙絡橫林，山沉遠照，邈迤黃昏鐘鼓。
燭映簾櫳，蛩催機杼，共苦清秋風露。不眠
思婦，齊應和，幾聲砧杵。驚動天涯倦宦，
駸駸歲華行暮。

蛩：ㄔㄨㄥˊ，蟋蟀。

駸駸：ㄑㄩㄣˊ ㄑㄩㄣˊ，急速。

駸：ㄑㄩㄣˊ，駕車時在兩側的馬，
此處指車馬。

當年酒狂自負，謂東君，以春相付。流浪征驂北道，客檣南浦。幽恨無人
晤語，賴明月曾知舊遊處。好伴雲來，還將夢去。 (賀鑄〈天香〉)

19. 關於本闋詞的敘述，正確的是：

- (A)通篇傳達孤老無依、大限將至的悲涼
- (B)上片描寫秋夜清冷蕭索和羈旅獨居的悲愁
- (C)下片慨歎己身生涯坎坷，自責愧對妻兒子女
- (D)以蛩聲、鐘鼓聲、砧杵聲寄寓對家事、國事、天下事的關懷

答案 (B)

測驗目標 A8.作品的閱讀與理解

詳解 本闋詞寫秋夜清冷蕭索和羈旅獨居的悲愁，下片依典故則有思念情人之意。與「孤老無依、大限將至的悲涼」、「慨歎己身生涯坎坷，自責愧對妻兒子女」、「對家事、國事、天下事的關懷」，皆了無交涉。

譯注 橫展如帶的山林籠罩著煙霧，天邊的夕陽漸漸向遠山沉落，在這黃昏時分斷斷續續傳來鐘鼓聲。室內燭光搖曳，映照著門窗簾子，蟋蟀「促織促織」的哀鳴著，好似聲聲催人夜織，在這明淨的秋夜中，萬物都因感受淒風寒露而生發愁苦之感。思念遠方親人而夜不成眠的婦女起來搗衣，砧杵聲與蟋蟀鳴聲、風聲相互應和著。震動了我這天涯倦客，驀然驚覺年光飛馳又時近歲暮。

當年曾以縱酒使氣自負，一心以為司春之神只會把春日好景交付給我。誰料到長年水舟陸馬，我流浪四方，輾轉於南北旅途。滿懷幽怨無人可以面訴，幸賴明月知道我舊日遊歷的去處，希望好生伴著化作行雲的心愛伊人同來這裡，再把我思念伊人的夢境帶向她的繡戶。

- ① 絡：籠罩。
- ② 邈迤：音ㄉㄨㄛˊ ㄩˇ（依《教育部重編國語辭典修訂本》注音）。曲折連綿貌。
- ③ 簾櫳：窗簾和窗牖，泛指門窗的簾子。
- ④ 砧杵：搗衣石和棒槌，亦指搗衣。
- ⑤ 酒狂：縱酒使氣。
- ⑥ 東君：司春之神。辛棄疾〈滿江紅·暮春〉：「可恨東君，把春

去，春來無跡。」

⑦ 南浦：南面的水邊，後常用稱送別之地。典出《楚辭》。

⑧ 晤語：見面交談。

⑨ 好伴雲來：以行雲比喻所悅愛的女子，用宋玉〈高唐賦序〉「妾在巫山之陽，高丘之阻。旦為朝雲，暮為行雨，朝朝暮暮，陽臺之下」句意。詩詞多用之，如李白〈久別離〉詩：「東風兮東風，為我吹行雲，使西來！」秦觀〈調笑令·鶯鶯〉詞：「紅娘深夜行雲送。」

評析 這闕詞有些深度，須細加體會詞義。能掌握「共苦清秋風露」、「驚動天涯倦宦」、「流浪征驂北道，客檣南浦」、「幽恨無人晤語」等關鍵語句，才能判別選項。本題屬於情意體會，是感性的選擇題。

難易度 難

類似題 《新大滿貫國文總複習》第 385 頁羈旅思鄉之詩、第 412 頁解題技巧

20. 關於本闕詞的理解，**不恰當**的是：

- (A) 「煙絡橫林，山沉遠照，灑迤黃昏鐘鼓」為詞人遠眺所見所聞
- (B) 「燭映簾櫳，蛩催機杼，共苦清秋風露」描繪詞人與思婦共感淒風寒露之苦
- (C) 「流浪征驂北道，客檣南浦」對比「當年酒狂自負」，營造失落之感
- (D) 「明月」象徵國君，「幽恨無人晤語」表達作者懷才不遇的感傷

答案 (D)

測驗目標 A8.作品的閱讀與理解

- 詳解**
- (A) 「煙絡」、「山沉遠照」、「灑迤」，皆為詞人所見聞之遠景。
 - (B) 詞人見「燭映簾櫳」，聽「蛩催機杼」，和「不眠思婦」一起「共苦清秋風露」。所以本選項所述正確。
 - (C) 作者當年縱酒使氣，有志業易成的輕狂；後來流浪四方，輾轉南北，有著滿懷的鬱悶失意。兩者形成對比。
 - (D) 既言「明月曾知舊遊處。好伴雲來」，則明月並不疏遠，所以不是象徵難以一遇的國君。

評析 誘答選項要費心斟酌，答案選項(D)亦須注意陷阱，倘若作答時襲用像「浮雲蔽白日」這樣的詩歌傳統用法，很容易答錯，考生須有一定的解讀古典詩詞能力，掌握到詞的意境才能作答正確。

難易度 難

類似題 《新大滿貫國文總複習》第 408 ~ 412 頁解題技巧

21~24 為題組

閱讀下文，回答 21~24 題。

陶醉於田園的陶潛，是否曾為他決定隱居後悔過？是否有時候也想過另外一種生活？清代以降的批評家已開始質疑陶潛作為一個隱士的「單純性」——詩人龔自珍就把陶潛當成有經世抱負的豪傑之士，可與三國時代的諸葛亮相比較：「陶潛酷似臥龍豪，萬古潯陽松菊高。莫信詩人竟平淡，二分梁甫一分騷。」很顯然，龔自珍並沒有把陶潛當作一個平淡的人。對龔氏及其同時代的人而言，陶潛代表了一個典型的知識分子，有出仕的凌雲之志卻扼腕而棄之——因為生不逢時。

其實早在唐代，詩人杜甫便已經對陶潛作為一個恬然自樂的隱士形象提出質疑。杜甫在其〈遣興〉一詩中說：「陶潛避俗翁，未必能達道。觀其著詩集，頗亦恨枯槁。」學者李華認為杜甫所要傳遞的訊息是：「陶淵明雖然避俗，卻也未能免俗。何以知之？因為從陶潛詩集來看，其中很有恨自己一生枯槁之意。」李華將杜甫詩中的「枯槁」解作「窮困潦倒」是很有理由的，因為陶潛〈飲酒〉第十一首用了同一個詞來形容孔子得意門生顏回的窘迫：「顏生稱為仁，榮公言有道。屢空不獲年，長飢至於老。雖留後世名，一生亦枯槁……」。我們自然可以聯想到當杜甫試圖揭開清貧隱士陶潛的面具時，實際上也是自我示現。浦起龍在評解杜甫〈遣興〉時，便指出：「嘲淵明，自嘲也。假一淵明為本身象贊」。由此，也就解釋了為什麼杜甫詩作中一再提到陶潛。而實際上，杜甫正是第一個將陶潛提升到文學經典地位的人。

然而在過去的數世紀內，批評家一直誤讀杜甫，或者可以說是對杜甫解讀陶潛的誤讀。由於批評家常將「枯槁」解作「風格上的平淡」，自然而然會認定杜甫以其〈遣興〉一詩來批評陶潛的詩風。這種誤解導致明代學者胡應麟在其《詩藪》中以為「子美之不甚喜陶詩，而恨其枯槁也」。後來朱光潛也沿襲了胡應麟的說法。這一有趣的誤讀實例證實了：經典化的作者總是處於不斷變化的流程中，是讀者反饋的產物。（改寫自孫康宜〈揭開陶潛的面具〉）

梁甫：即〈梁甫吟〉，史載諸葛亮好為此詩。

21. 下列敘述，符合文中龔自珍對陶潛看法的是：

- (A)陶潛一生固窮守節，為傳統知識分子的典型
- (B)陶潛與屈原、諸葛亮相同，均懷有濟世之志
- (C)陶潛才德堪比諸葛亮，竟自甘於平淡，令人惋惜
- (D)陶詩風格平淡，實受〈梁甫吟〉、〈離騷〉影響

答案 (B)

測驗目標 A8.作品的閱讀與理解

詳解 龔自珍認為陶淵明的詩並不平淡，所謂「二分梁甫一分騷」，是說陶氏

懷有與諸葛亮、屈原相同的濟世之志，而且諸葛亮興復漢室的豪情壯志對陶的影響更大。

譯注

●龔自珍〈舟中讀陶詩〉三首之二：陶淵明有與諸葛亮非常相似的豪情壯志，其品格高潔如松樹、菊花挺立於嚴寒之中，足以輝映萬代。不要以為詩人作品表面上似乎極其恬靜平淡，其實骨子裡蘊含著許多同諸葛亮〈梁甫吟〉和屈原〈離騷〉一樣的豪邁之氣與不平悲憤。

①陶潛酷似臥龍豪：龔自珍自注：「語意本辛棄疾。」辛氏〈賀新郎·把酒長亭說〉：「看淵明風流，酷似臥龍諸葛。」此為龔詩所本。故引文作者孫康宜認為「質疑陶潛作為一個隱士的單純性」，是從清代以降的批評家開始的，並不正確。酷似，甚似。

②潯陽：《晉書·地理志》：「潯陽，郡名，屬江州，下轄潯陽、柴桑二縣。」陶為潯陽郡柴桑縣人，此代陶淵明。古代不言姓名，以籍貫代稱，表示尊敬。

●杜甫〈遣興〉：陶淵明雖避俗隱居，但是對於出仕和隱退尚未能釋懷，所以還未參透仕隱窮通之理。看他所作的詩集，有很多地方憾恨自己的生活貧困。這樣「恨枯槁」哪算是一個不求分外之物的達生之人呢？陶淵明通達事理（按：「默識」意為「達道」）並不算早（中年以前奔波仕途，有用世之心）。他還作了〈責子〉詩，對兒子的賢愚非常在意，未免於窮達之念太放不開了。

■〈遣興〉全詩：「陶潛避俗翁，未必能達道。觀其著詩集，頗亦恨枯槁。達生豈是足？默識蓋不早。有子賢與愚，何其掛懷抱？」

●陶潛〈飲酒〉第十一首：顏回以仁者著稱，榮啟期也很有德行。顏回因經常箠瓢屢空而短命，榮啟期時常在飢餓狀態一直到老都如此。他們雖然於後世留下美好的名聲，但一生都在憔悴困頓中度過。……

■榮公言有道：榮啟期之言見《列子·天瑞》——孔子游於太山，見榮啟期行乎郕之野，鹿裘帶索，鼓琴而歌。孔子問曰：「先生所以樂，何也？」對曰：「吾樂甚多：天生萬物，唯人為貴。而吾得為人，是一樂也。男女之別，男尊女卑，故以男為貴；吾既得為男矣，是二樂也。人生有不見日月、不免襁褓者，吾既已行年九十矣，是三樂也。貧者士之常也，死者人之終也。處常得終，當何憂哉？」

評析

(A)選項「固窮守節」、(C)(D)選項重點都在「平淡」，三者意旨相近。(B)選項的「濟世之志」顯與其他選項不同，對比明顯，本題誘答選項的布置可再斟酌。另外，引文作者孫康宜認為「質疑陶潛作為一個隱士的單純性」，是從清代以降的批評家開始的，並不正確。龔自珍在「陶潛酷

似臥龍豪」句下自注：「語意本辛棄疾。」辛氏〈賀新郎·把酒長亭說〉：「看淵明風流，酷似臥龍諸葛。」此為龔詩所本。龔氏自言承用辛棄疾之說。

難易度 易

類似題 《新大滿貫國文總複習》第410頁解題技巧

22. 作者認為歷來批評家對杜甫〈遣興〉一詩，所產生的誤讀是：

- (A) 以為杜甫嘲諷陶潛猶未能達道
- (B) 以為杜甫批評陶潛的詩風枯槁
- (C) 認為杜甫質疑陶潛的隱士形象
- (D) 認為杜甫藉陶潛自嘲窮困潦倒

答案 (B)

測驗目標 A8.作品的閱讀與理解

詳解 根據引文中的「批評家常將『枯槁』解作『風格上的平淡』，自然而然會認定杜甫以其〈遣興〉一詩來批評陶潛的詩風」，可推知(B)選項的「以為杜甫批評陶潛的詩風枯槁」為正確。

評析 引文中已有「(批評家誤讀杜甫，)認定杜甫以其〈遣興〉一詩來批評陶潛的詩風」的敘述，透過比對便會發現只有(B)選項「陶潛的詩風」可以與之對應。作答本題只要具有資訊檢索比對能力即可。

難易度 易

類似題 《新大滿貫國文總複習》第410頁解題技巧

23. 依據上文，作者所不認同的前人論述是：

- (A) 杜甫對陶潛詩的詮釋
- (B) 龔自珍對陶潛的評論
- (C) 浦起龍對杜詩的詮釋
- (D) 胡應麟對杜甫的評論

答案 (D)

測驗目標 A8.作品的閱讀與理解

詳解 遠在唐朝，近到清朝，杜甫與龔自珍都對陶潛作為一個隱士的「單純性」提出質疑，符合作者孫康宜的觀點。而清人浦起龍認為杜甫試圖揭開清貧隱士陶潛的面具時，實際上也是自我示現，此一觀點作者孫康宜並不反對。胡應麟與朱光潛都認為杜甫以其〈遣興〉一詩批評陶潛的詩風，這是作者所不認同的。故答案為(D)。

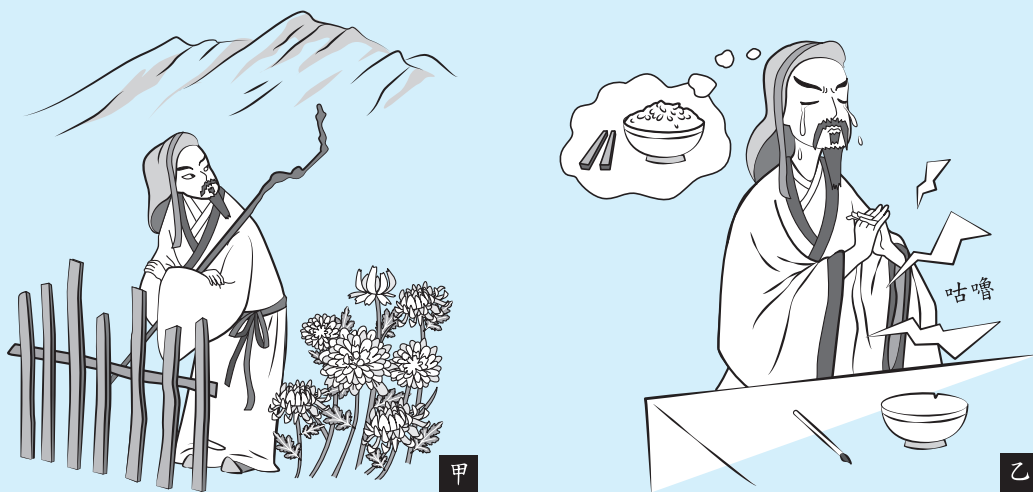
評析 前一題測驗「誤讀什麼」，本題測驗「誰在誤讀」，一樣是資訊檢索。

只不過引文中用「誤讀」這個語詞，而本題題目改以「作者不認同的是」提問。不知是否有考生不清楚這兩者的意思是一樣的。

難易度 易

類似題 《新大滿貫國文總複習》第 410 頁解題技巧

24. 上文認為「經典化的作者，是讀者反饋的產物」，圖像也是讀者反饋的一種形式。甲、乙二圖皆以陶潛的歸隱生活為背景，下列敘述，**最無法**從圖中獲悉的是：



- (A) 甲圖藉「採菊東籬」、「見南山」表現陶潛的閒適
 (B) 乙圖用飢餓難耐、流眼淚顛覆陶潛清貧自守的形象
 (C) 甲圖描繪陶潛功成不居，乙圖則描繪陶潛樂極生悲
 (D) 對陶潛形象的詮釋，甲圖重精神面，乙圖重物質面

答案 (C)

測驗目標 A8.作品的閱讀與理解

詳解 (C) 選項所述固然無法從圖意中獲悉。即使不看圖，「功成不居」與「樂極生悲」也無法捻合陶淵明的生平與精神。

評析 本題核心其實在問，就考生對陶淵明的認識，何者不符其特質：閒適？清貧自守？功成不居？樂極生悲？即使沒有圖像也可以作答，但出現圖像可以使題目看起來較為生動。

難易度 易

25、26. 為題組

閱讀下文，回答 25、26 題。

東坡在黃州與蜀客陳季常為友，不過登山玩水、飲酒賦詩，軍務民情，秋毫無涉。光陰迅速，將及一載。時當重九之後，連日大風。一日風息，東坡兀坐書齋，忽想：「定惠院長老曾送我黃菊數種，栽於後園，今日何不去賞玩一番？」足猶未動，恰好陳季常相訪。東坡大喜，便拉陳慥同往後園看菊。到得菊花棚下，只見滿地鋪金，枝上全無一朵，嚇得東坡目瞪口呆。陳慥問道：「子瞻見菊花落瓣，緣何如此驚詫？」東坡道：「季常有所不知。平常見此花只是焦乾枯爛，並不落瓣，去歲在王荊公府中，見他〈詠菊〉詩二句道：『西風昨夜過園林，吹落黃花滿地金。』小弟只道此老錯誤了，續詩二句道：『秋花不比春花落，說與詩人仔細吟。』卻不知黃州菊花果然落瓣！此老左遷小弟到黃州，原來使我看菊花也。」陳慥笑道：「古人說得好：廣知世事休開口，縱會人前只點頭。假若連頭俱不點，一生無惱亦無愁。」東坡道：「小弟初然被謫，只道荊公恨我摘其短處，公報私仇。誰知他倒不錯，我倒錯了。真知灼見者，尚且有誤，何況其他！吾輩切記，不可輕易說人笑人，正所謂_____耳。」

(改寫自《警世通言·王安石三難蘇學士》)

25. 依據上文，關於東坡在黃州的情況，敘述正確的是：

- (A)時就陳慥共議軍務民情
- (B)季常贈菊數種以供賞玩
- (C)驚見定惠院中菊瓣遍地
- (D)領會荊公詠菊所言不虛

答案 (D)

測驗目標 A8.作品的閱讀與理解

- 詳解**
- (A) 引文謂「軍務民情，秋毫無涉」，與本選項「時就陳慥共議軍務民情」不符。
 - (B) 引文不曾提及季常有贈菊之舉。
 - (C) 引文謂「定惠院長老曾送我黃菊數種，栽於後園」，與本選項「驚見定惠院中菊瓣遍地」不符。
 - (D) 蘇軾到黃州才知菊花果然落瓣，方領會荊公詠菊所言不虛。

評析 找到引文中東坡說的「誰知他倒不錯，我倒錯了」，便可判斷答案(D)選項。選項文字略有改寫，作答時須看懂所述內容，稍微增加一些難度。但引文屬白話小說，不難理解，而且故事完整，沒有割裂文本之弊。

難易度 易

類似題 《新大滿貫國文總複習》第 409 頁解題技巧

26. 依據上文，最適合填入_____內的是：

- (A)經一失長一智
- (B)人不可以貌相
- (C)五十步笑百步
- (D)聰明被聰明誤

答案 (A)

測驗目標 A8.作品的閱讀與理解

詳解 文中陳慥（音ㄇㄨㄛˋ）說出一番教訓：「廣知世事休開口，縱會人前只點頭。假若連頭俱不點，一生無惱亦無愁。」東坡聽後有所體悟，也頗表認同：「真知灼見者，尚且有誤，何況其他！吾輩切記，不可輕易說人笑人。」意思是謹記教訓，下次不要再犯。因此以(A)選項「經一失長一智」最為符合。

評析 誘答選項是(D)「聰明被聰明誤」，因為引文中有「真知灼見者，尚且有誤」之語，若執著於此，將會誤答。須了解其意在說「即使聰明者也會犯錯」，此一選項增加了本題的難度。

難易度 中

類似題 《新大滿貫國文總複習》第 409 頁解題技巧

《贏戰學測週週練》第 62 頁第 17 題

27.~30. 為題組

閱讀下列甲、乙二文，回答 27.~30. 題。

甲、利未亞州東北厄日多國產魚，名喇加多，約三丈餘。長尾，堅鱗甲，刀箭不能入。足有利爪，鋸牙滿口，性甚獐惡。色黃，口無舌，唯用上齧食物。入水食魚，登陸每吐涎于地，人畜踐之即仆，因就食之。見人遠則哭，近則噬。冬月則不食物，睡時嘗張口吐氣。

(南懷仁《坤輿圖說》)

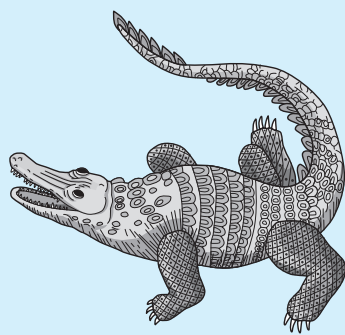
乙、莎士比亞的戲劇說：「那公爵如淌著眼淚的鱷魚，把善心的路人騙到嘴裡。」鱷魚眼睛所分泌的液體，有科學家曾經認為應是用來排出身體多餘的鹽分。許多生活在海裡的爬行動物，因為腎功能不如海生哺乳動物，故以鹽腺來恆定喝入海水後的體內離子。例如海龜的鹽腺位於淚腺中，海龜看似流眼淚，其實是讓鹽分藉此排出。海鬣蜥的鹽腺位在鼻腺中，牠們會從鼻孔排出結晶狀的鹽分。海蛇的鹽腺則在後舌下腺中。總之，鹽腺的位置是個別演化的，但功能相似。

目前已無生活於海中的鱷魚，但有些鱷魚仍棲息於河口或淺海。科學家後來發現，牠們的舌頭表面會流出清澈的液體，進而懷疑這才是鹽腺的分泌物。經過蒐集分析，果然其含鹽量比眼睛分泌物來得高。例如亞洲的鹹水鱷與美洲的美洲鱷，鹽腺都位在舌下腺中，牠們舌頭表面的孔洞會分泌出高鹽分的液體。至於同一屬的淡水表親，如澳洲淡水鱷，也有結構相同的舌下鹽腺，但效能就略遜一籌；同一科的西非狹吻鱷和西非矮鱷，情況也大致類似。但生活於淡水地區的短吻鱷科鱷魚，例如美洲短吻鱷和眼鏡凱門鱷，舌頭的孔洞都極小，前者的排鹽效率奇差，後者則完全不會排出鹽分。

鱷魚通常在陸地待了一段時間後，位於瞬膜的哈氏腺便會分泌鹹液潤滑眼睛。瞬膜是一層透明的眼瞼，除了滋潤眼睛外，當鱷魚潛入水中，閉上瞬膜，既能保護眼睛，又能看清水下情況。另有實驗發現，有些鱷魚會邊進食邊流淚，甚至眼睛冒出泡沫，推測可能是咬合時壓迫鼻竇的生理反應。

(改寫自國家地理雜誌中文網)

利未亞州：非洲。
厄日多：埃及。
喇加多：鱷魚。



27. 下列關於甲文敘寫「喇加多」的分析，**錯誤**的是：

- (A)先談外形，再寫習性；習性再分「獵食」、「避敵」兩線敘寫
 (B)以「利爪」、「鋸牙」襯托「獐惡」，以「刀箭不能入」強化「堅鱗甲」特徵
 (C)以「入水」、「登陸」的活動範圍，描述其生活特性，也寫獵食對象甚廣
 (D)藉「吐涎于地」和「遠則哭，近則噬」二事揭露其獵食技倆

答案 (A)

測驗目標 A8.作品的閱讀與理解

詳解 (A) 選項謂「習性分獵食、避敵兩線敘寫」，有誤。無「避敵」的描寫。

語譯 甲、利未亞州的東北方有一個國家名為「厄日多國」，國中出產一種魚，名為「喇加多」，身長約三丈多。長尾巴，外有堅硬鱗甲，連刀箭都不能傷害。腳有鋒利的爪子，滿口長著像鋸齒的牙，生性甚是凶惡。體表為黃色，口中無舌頭，（一般動物張嘴都是活動下巴，這種魚卻）不動下巴，只用上齶的上下開合來進食。能入水捕食魚類，登陸上岸後往往一邊走一邊口吐涎液到地上，人類或牲畜只要一踩踏到涎液便會跌倒受困，這時牠就過來攻擊將對方吃掉。見人在較遠處則眼睛掉淚像在哭一樣，一旦對方靠近便張口咬噬吞噬。冬天天冷不太活動也不吃東西，睡覺時會張口吐氣。

評析 引文甲的「人畜踐之即仆」句經過改寫，原為「人畜踐之，即仆困」，因有「困」字，比較不會誤解所踐者是鱷魚，較清楚是被其涎液所困，所以「仆」字下的「困」字不宜刪。另外，原文在「見人遠則哭，近則噬」之後有「故西國稱假慈悲者為『喇加多哭』」句，亦應保留在引文中。以「假慈悲」為線索，可以聯繫引文乙一開始的「莎士比亞戲劇」，讓讀者知道是在說眼淚，而非哭聲。因為甲文描述的鱷魚習性有些已不合現代人的普遍認識（例如用涎液使人跌倒），所以節錄原文必須確保文意無誤會。只要確知文意，就會發現答案(A)選項的「避敵」並不出現在引文中。

難易度 易

類似題 《新大滿貫國文總複習》第 410 頁解題技巧

28. 甲文「人畜踐之即仆」的鱷魚涎液，若依乙文的看法，最可能的分泌來源是：

- (A)哈氏腺 (B)舌下腺 (C)淚腺 (D)鼻腺

答案 (B)

測驗目標 A8.作品的閱讀與理解

詳解 (A) 哈氏腺：位於鱷魚眼睛的瞬膜，會分泌鹹液潤滑眼睛。

- (B) 舌下腺：棲息於河口或淺海的鱷魚，舌頭表面會流出清澈的液體，這才是鹽腺的分泌物。亞洲的鹹水鱷與美洲的美洲鱷，鹽腺都位在舌下腺中。甲文的鱷魚涎液屬於此。
- (C) 淚腺：海龜的鹽腺位於淚腺中。
- (D) 鼻腺：海鬣蜥的鹽腺位在鼻腺中。

評析 是一一比對文字敘述的檢索訊息題。乍看很像自然科題目，堪稱今年學測跨領域題目的代表。

難易度 易

類似題 《新大滿貫國文總複習》第410頁解題技巧

29. 甲文謂鱷魚「見人遠則哭」，若依乙文的看法，其主要原因應是：

- (A)引誘獵物 (B)排除鹽分 (C)哀傷憐憫 (D)潤滑眼睛

答案 (D)

測驗目標 A8.作品的閱讀與理解

詳解 依題意「見人遠則哭」指的是掉淚，而乙文說：鱷魚通常在陸地待了一段時間後，位於瞬膜的哈氏腺便會分泌鹹液潤滑眼睛。依此答案選(D)。

評析 引文中已清楚標示「潤滑眼睛」，作答此題只需一一比對文字，檢索訊息。

難易度 易

類似題 《新大滿貫國文總複習》第410頁解題技巧

30. 乙文第二段列舉數種鱷魚，最主要是為了說明：

- (A)不同棲息地的鱷魚，鹽腺的效能也隨之有別
- (B)不同種類的鱷魚，鹽腺所在的位置也不相同
- (C)鱷魚鹽腺的位置，會隨棲地鹽分多寡而改變
- (D)鱷魚鹽腺的退化，係經過長時間的演化歷程

答案 (A)

測驗目標 A8.作品的閱讀與理解

詳解 引文旨意為：依棲息地的鹽分多寡，鱷魚的鹽腺排鹽效能發生變化，在不須排鹽的淡水區，其鹽腺完全不會排出鹽分。故(A)選項正確。引文稱不同地區的鱷魚有相同舌下鹽腺和舌頭孔洞，所以其鹽腺的位置並無改變。文中也並無提及演化歷程這一議題。

評析 須綜合引文乙的敘述，明白文意才能正確選答。測驗考生歸納文章主旨的能力，引文中並無與(A)選項完全相同的文字，這是更有鑑別度的題目。

難易度 中

類似題 《新大滿貫國文總複習》第 410 頁解題技巧

31、32 為題組

閱讀下文，回答 31、32 題。

惠子謂莊子曰：「人故无情乎？」莊子曰：「然。」惠子曰：「人而无情，何以謂之人？」莊子曰：「道與之貌，天與之形，惡得不謂之人？」惠子曰：「既謂之人，惡得无情？」莊子曰：「是非吾所謂情也。吾所謂无情者，言人之不以好惡內傷其身，常因自然而不益生也。」（《莊子·德充符》）

31. 下列敘述，符合惠子、莊子二人對有情無情看法的是：

无：同「無」。

- (A) 惠子：人的形貌乃根源於無情
- (B) 惠子：人既可無情亦可以有情
- (C) 莊子：不因情傷天性是謂無情
- (D) 莊子：順自然而無情不利養生

答案 (C)

測驗目標 A8.作品的閱讀與理解

詳解 惠子的問題只有一點——既生而為人，不能無情。除此，在引文中別無訊息，所以(A)(B)兩選項為非。而莊子「順自然而無情」，不會得出「不利養生」之論，故(D)選項亦非。引文中最後的「吾所謂无情者，言人之不以好惡內傷其身，常因自然而不益生也」莊子之言，與(C)選項所說相符。

譯注 惠子對莊子說：「人確實是沒有情的嗎？」莊子說：「是的。」惠子說：「人如果沒有情，怎麼能夠稱為人呢？」莊子說：「道給了人容貌，天給了人形體，怎麼不能稱為人呢？」惠子說：「既然稱為人，怎麼會沒有情呢？」莊子說：「這不是我所說的『情』。我所說的『無情』，乃是說人不以好惡損害自己的本性，經常順應自然而不用人為去增益。」

評析 因為引文簡易短小，所以不難判斷答案——惠施的對話沒有出現「形貌」與「有情」，莊子的順應自然更不可能與養生相違。所以略微檢索訊息，加上對莊子的基本認識即可作答。

難易度 易

類似題 《新大滿貫國文總複習》第 409 頁解題技巧

32. 下列文句中的「與」，和上文「道與之貌」的「與」意思相同的是：

- (A) 選賢「與」能，講信修睦
- (B) 可「與」言而不與之言，失人
- (C) 人知之者，其謂「與」埴井之蛙何異
- (D) 既以為人，己愈有；既以「與」人，己愈多

答案 (D)

測驗目標 A3.字義的辨識與應用

詳解 題目——道「與」之貌：給予。

- (A) 出自〈大同與小康〉（翰林版課本第三冊）。選賢「與」能：通「舉」，推選。
- (B) 出自《論語·衛靈公》。可「與」言而不與之言：和、同。
- (C) 出自歸有光〈項脊軒志〉（翰林版課本第一冊）。其謂「與」埴井之蛙何異：和、同。
- (D) 出自《老子》八十一章（翰林版課本第五冊）。既以「與」人：給予。

評析 選項文字來自課文與文化教材，在閱讀題組中考字義，先要清楚題幹的「道與之貌」何意，其次要對課文熟悉，才能知道各選項的字義。是新舊素材交融的題目。

難易度 易

類似題 《新大滿貫國文總複習》第137頁
《文言文三十篇大講堂》第19頁

33、34 為題組

閱讀下文，回答 33、34 題。

春陵俗不種菊，前時自遠致之，植於前庭牆下。及再來也，菊已無矣。徘徊舊圃，嗟嘆久之。誰不知菊也，芳華可賞，在藥品是良藥，為蔬菜是佳蔬。縱須地趨走，猶宜徙植修養，而忍蹂踐至盡，不愛惜乎！於戲！賢士君子自植其身，不可不慎擇所處。一旦遭人不愛重如此菊也，悲傷奈何！於是更為之圃，重畦植之。其地近宴息之堂，吏人不此奔走；近登望之亭，旌旄不此行列。縱參歌妓，菊非可惡之草；使有酒徒，菊為助興之物。為之作記，以託後人；並錄藥經，列於記後。

（元結〈菊圃記〉）

33. 菊花在「前庭牆下」消失的原因，敘述最適當的是：

於戲：同「嗚呼」。

- (A)菊花不如良藥、佳蔬用途廣大，因此遭眾人鄙薄厭棄
 (B)菊花係遠方品種，移植春陵而不服水土，致枯萎凋零
 (C)菊花栽植於人來人往之處，被踩踏蹂躪，因而凋枯萎謝
 (D)菊花形貌樸素，雖非可惡之草，但不受人喜愛而遭棄養

答案 (C)

測驗目標 A8.作品的閱讀與理解

詳解 文中的「須地趨走」、「蹂踐至盡」，為本題解答的關鍵訊息，符合者為(C)選項「菊花栽植於人來人往之處，被踩踏蹂躪」。

譯注 春陵這個地方的習俗是不種菊花的，前些時我從遠處得到菊花種苗，就帶來此地，種在庭院前的牆角下。等我再來時，菊花已經不在了。我徘徊在種過菊花的花圃，嘆息了很久。誰不知道菊花呢？芳美的花朵可以賞玩，作為藥品是很好的藥材，作為蔬菜可以成為很好的菜餚。縱然所種的地方是執役者奔走出入必須經過，也應該將其遷徙移植到別處就好，怎麼忍心完全踐踩摧毀掉，毫不愛惜呢？嗚呼！賢人君子在立身處世時，不能不慎重選擇處所啊。一旦不被人敬重就像這菊花一樣，是多麼悲傷而無可奈何啊！於是我另闢了園圃，重新分畦種植菊花。新選的這個地方靠近主人宴客休息的堂室，府中的胥吏或差役不會在此奔走；也靠近可以登高望遠的亭臺，熙來攘往的車馬旗幟不會在此結群經過。縱然有歌妓間雜出現，但菊花並非令人憎厭的惡草，應該不會被她們摧毀；即使有飲酒者在此，菊花是可以助興之物，應該會被他們喜愛。我為這件事作了此篇記，來託囑後人，並且錄下《藥經》，寫在這篇記之後。

評析 引文為文言文，選項敘述為語體文，所以必須清楚文意才好作答，加上文章較長，文意有轉折，因此作答難度增加。本題較能測出考生的閱讀能力。

難易度 中

類似題 《新大滿貫國文總複習》第409頁解題技巧

34. 作者藉種植菊花而感悟處世之理，下列敘述最適當的是：
- (A)立身處世應具良禽擇木而棲的智慧
 - (B)順境僅成就平凡而逆境可造就不凡
 - (C)具備多元能力，可在競爭時代勝出
 - (D)正直友可礪品格，酒肉交將招災禍

答案 (A)

測驗目標 A8.作品的閱讀與理解

詳解 文中的「賢士君子自植其身，不可不慎擇所處」，為本題解答的關鍵訊息，符合者為(A)選項「立身處世應具良禽擇木而棲的智慧」。

評析 引文從菊花遭摧毀，而得出賢士君子應慎選所處的感想，讀者須明白此一脈絡才會知道要到文章的何處去檢索答案，所以可以測驗比較高層次的檢索資訊能力。

難易度 易

類似題 《新大滿貫國文總複習》第409頁解題技巧

二、多選題（占32分）

說明：第35題至第42題，每題有5個選項，其中至少有一個是正確的選項，請將正確選項畫記在答案卡之「選擇題答案區」。各題之選項獨立判定，所有選項均答對者，得4分；答錯1個選項者，得2.4分；答錯2個選項者，得0.8分；答錯多於2個選項或所有選項均未作答者，該題以零分計算。

35. 下列文句「 」內的詞，屬於謙詞用法的是：
- (A)一心抱「區區」，懼君不識察
 - (B)鄰國之民不加少，「寡人」之民不加多，何也
 - (C)「愚」以為營中之事，悉以咨之，必能使行陣和睦
 - (D)中也養不中，才也養「不才」，故人樂有賢父兄也
 - (E)「余」出官二年，恬然自安，感斯人言，是夕始覺有遷謫意

答案 (B)(C)

測驗目標 A4.詞語、成語意義的辨識與應用

詳解 (A) 一心抱「區區」：忠誠、愛戀。非謙詞用法。出自《古詩十九首·孟冬寒氣至》。

(B) 「寡人」之民不加多：寡德的人。古代國君自稱的謙詞。出自〈孟子選——五十步笑百步〉（翰林版課本第二冊）。

- (C) 「愚」以為營中之事：自稱的謙詞。出自諸葛亮〈出師表〉（翰林版課本第二冊）。
- (D) 才也養「不才」：指無才能者。此處非謙詞用法。出自《孟子·離婁》下。
- (E) 「余」出官二年：我。非謙詞用法。出自白居易〈琵琶行并序〉（翰林版課本第三冊）。

評析 (A)選項「一心抱區區，懼君不識察」出自《古詩十九首·孟冬寒氣至》，並非各出版社的課文選文，不宜割裂單句來考詞語意義，這可以算是今年試題的瑕疵。(D)選項有很大的陷阱，考生容易答錯。

難易度 難

類似題 《新大滿貫國文總複習》第 53、143、160 頁
 《贏戰學測週週練》第 31 頁第 41 題、第 112 頁第 18 題
 《文言文三十篇大講堂》第 17、39 頁
 《文言文三十篇大講堂試題本》第 149 題非選擇題第一大題

36. 下列各組文句「 」內的詞，前後意義相同的是：

- (A)仁者播其惠，「信」者效其忠／足以極視聽之娛，「信」可樂也
- (B)以此伏「事」公卿，無不寵愛／遂散六國之從，使之西面「事」秦
- (C)工之僑以歸，「謀」諸漆工，作斷紋焉／持五十金，涕泣「謀」於禁卒，卒感焉
- (D)虎嘯風生，龍吟雲萃，「固」非偶然也／道士笑曰：我「固」謂不能作苦，今果然
- (E)常人貴遠賤近，「向」聲背實／始悟「向」之倒峽崩崖，轟耳不輟者，是硫穴沸聲也

答案 (B)(C)(D)

測驗目標 A3.字義的辨識與應用

- 詳解** (A) 「信」者效其忠：誠信。出自魏徵〈諫太宗十思疏〉（翰林版課本第三冊）／「信」可樂也：確實、實在。出自王羲之〈蘭亭集序〉（翰林版課本第五冊）。
- (B) 以此伏「事」公卿：侍奉。出自顧炎武〈廉恥〉（翰林版課本第一冊）／使之西面「事」秦：侍奉。出自李斯〈諫逐客書〉（翰林版課本第四冊）。
- (C) 「謀」諸漆工：商議。出自劉基〈郁離子選——工之僑為琴〉（翰林版課本第二冊）／涕泣「謀」於禁卒：商議。出自方苞〈左忠毅公逸事〉（翰林版課本第一冊）。

- (D) 「固」非偶然也：原本。出自杜光庭〈虬髯客傳〉（翰林版課本第三冊）／我「固」謂不能作苦：原本。出自蒲松齡〈聊齋志異選——勞山道士〉（翰林版課本第四冊）。
- (E) 「向」聲背實：崇尚。出自曹丕〈典論·論文〉（翰林版課本第四冊）／始悟「向」之倒峽崩崖：先前。出自郁永河〈裨海紀遊選——北投硫穴記〉（翰林版課本第二冊）。

評析 字義辨識往年多考單選題，今年成為多選題，共五個選項有十個字要判別，答錯失分也比較重，因此難度增加。素材皆來自課文 A 類選文，須要熟悉課文才好作答，是考生熟悉的傳統題目。

難易度 中

類似題 《新大滿貫國文總複習》第 118、123 頁
 《贏戰學測週週練》第 85 頁第 10 題
 《文言文三十篇大講堂》第 39、109、119 頁
 《文言文三十篇大講堂試題本》第 133 頁多選題第 1 題

37. 下列文句畫底線處的詞語，運用恰當的是：

- (A)獨特的室內空間規劃，必然能夠讓您的居士蓬華生輝
- (B)這次推出的新產品不慍不火，銷售未能達到預期目標
- (C)他的文章一氣呵成，文不加點，旁人難再有置喙餘地
- (D)低價促銷策略奏效，讓賣場天天魚游沸鼎，收入可觀
- (E)老張談吐幽默，往往讓同場聽者忍俊不禁，讚嘆不已

答案 (C)(E)

測驗目標 A4.詞語、成語意義的辨識與應用

- 詳解** (A) 蓬華生輝：形容貴客來訪令主人感到增光不少。
- (B) 不慍不火：不怨恨、不動怒。慍，音ㄇㄨㄣˋ，怨恨，單字見於《論語·學而》：「人不知而不慍，不亦君子乎？」《論語·衛靈公》：「子路慍見，曰：『君子亦有窮乎？』」
- (C) 文不加點：形容文思敏捷、下筆成章，通篇無所塗改。
- (D) 魚游沸鼎：比喻身處險境，危在旦夕。出自丘遲〈與陳伯之書〉（翰林版課本第五冊）。
- (E) 忍俊不禁：忍不住的笑。忍俊，含笑、忍笑。

評析 將成語置於語體的情境短句中，測驗應用能力，比較生活化。五個成語都沒有歷史文物典故，皆是日常習用，也是值得注意的取材特色。

難易度 易

類似題 《新大滿貫國文總複習》第 44、62、72、139、151 頁

- 《贏戰學測週週練》第 46 頁第 1 題
 《文言文三十篇大講堂》第 94、138 頁
 《文言文三十篇大講堂試題本》第 146 頁單選題第 1 題
 《文言文三十篇大講堂試卷》第 5 回第 32 題

38. 「咬死了獵人的狗」是個歧義句，如右所示，是因為語法結構關係不同而造成了語義差異。下列文句，屬於此種歧義句的是：

- (A)他沒有做不好的事情
 (B)他知道這件事不要緊
 (C)小明借來的字典沒用
 (D)王同學是轉學生，很多人不認識他
 (E)陳老師和李老師的學生，來自不同學校

- 〔咬死了獵人／的／狗〕意謂：「有隻狗咬死了獵人」。
- 〔咬死了／獵人的狗〕意謂：「某動物咬死了獵人所養的狗」。

答案 (A)(B)(E)

測驗目標 A5.語法的辨識與應用

- 詳解** (A)〔他沒有／做不好的事情〕意謂：「他什麼事情都做得很好」。
 〔他沒有做／不好的事情〕意謂：「他沒有做壞事」。
- (B)〔他知道這件事／不要緊〕意謂：「讓他知道這件事沒關係」。
 〔他知道／這件事不要緊〕意謂：「他知道這是一件不要緊的事」。
- (C)〔小明借來的字典／沒用〕意謂：「小明借來了字典卻沒有使用」。
 〔小明借來的字典／沒用〕意謂：「小明借來的字典編得不好，沒有效用」。
 這句話雖有歧義，卻不是因為語法結構關係不同而造成的，所以不列入答案。
- (D)〔王同學是轉學生，很多人不認識他〕意謂：「因為王同學是轉學生，所以很多人不認識他」。這句話沒有歧義。
- (E)〔陳老師和李老師／的／學生，來自不同學校〕意謂：「陳老師的學生和李老師的學生，來自不同學校」。
 〔陳老師／和／李老師的學生，來自不同學校〕意謂：「陳老師這個人，和李老師的學生，來自不同學校」。

評析 首見學測出現這樣的題型。所謂「語法結構關係不同」，其一般的呈現方式就是標點符號的使用，如大家所熟知的「下雨天留客天留我不留」，可以有多達七種意思。本題融合語法知識為生活化考題，令人耳目一新。

難易度 難

39. 關於下列甲、乙二詩的解讀，正確的是：

甲、獨有宦遊人，偏驚物候新。雲霞出海曙，梅柳渡江春。

淑氣催黃鳥，晴光轉綠蘋。忽聞歌古調，歸思欲霑巾。

(杜審言〈和晉陵陸丞早春遊望〉)

乙、城闕輔三秦，風煙望五津。與君離別意，同是宦遊人。

海內存知己，天涯若比鄰。無為在歧路，兒女共霑巾。

三秦：陝西關中一帶。五津：岷江中五個渡口。(王勃〈送杜少府之任蜀州〉)

- (A) 甲詩藉由「淑氣催黃鳥，晴光轉綠蘋」，點出詩題的「早春」
- (B) 乙詩藉由「城闕輔三秦，風煙望五津」，照應詩題的地理空間
- (C) 二詩題材不盡相同，甲詩側重自然景物，乙詩則偏向人生際遇
- (D) 二詩作者均因長期在外宦遊，故離愁別緒觸景而生，哀傷難抑
- (E) 二詩皆以思鄉作結，且均藉「霑巾」抒寫遊子落葉歸根的期望

答案 (A)(B)(C)

測驗目標 A8.作品的閱讀與理解

- 詳解
- (A) 甲詩的「催黃鳥」、「轉綠蘋」，點出「早春」之景。
 - (B) 乙詩的「三秦（長安）」、「五津（蜀地）」，照應送別者與被送者所在的地理空間。
 - (C) 甲詩的「雲霞出海曙，梅柳渡江春。淑氣催黃鳥，晴光轉綠蘋」，側重自然景物；乙詩的「海內存知己，天涯若比鄰」偏重人生際遇。
 - (D) 甲詩情感歸結於思鄉，不是與朋友離別。
 - (E) 乙詩內容為與朋友離別，沒有以思鄉作結，也無落葉歸根的期望。

譯注

甲、只有奔走仕途的遊子，偏能因時令節物的變化而感到驚心。遠望黎明的雲氣蔚成彩霞，和旭日一起從海上東升，江南的梅樹和柳樹，已經顯露出一派春意。春天的溫和之氣催促黃鶯早早鳴啼，太陽照著水面，水中蘋草很快變成了深綠。突然接到晉陵陸縣丞寄來的〈早春遊望〉詩，讀了當中望春懷舊的詩句，引發我無限鄉思，禁不住淚霑巾帕。

乙、三秦京畿之地環衛著長安的城郭宮殿，遙望你將去的五津蜀地，只見風煙瀰漫。你和我同是遠離故土宦遊他鄉之人，在這分別的時刻，懷著同樣的感情。只要四海之內有知心朋友能相互存問，縱使天各一方，也覺親如近鄰。可千萬別學那些小兒女，在離別之際，情不自禁淚溼巾帕。

- ① 三秦：秦亡以後，項羽分關中為三，封秦降將章邯為雍王，司馬欣為塞王，董翳為翟王，合稱三秦。後指今陝西關中一帶。
- ② 五津：長江的支流岷江自湔堰至犍為一段五大渡口的合稱。晉常璩《華陽國志·蜀志》：「其大江自湔堰下至犍為，有五津。始曰白華津，二曰萬里津，三曰江首津，四曰涉頭津……五曰江南津。」五津皆在蜀中，因用以泛指蜀地。

評析 兩首詩都是入選「唐詩三百首」的名作，選項分從「季節、空間、題材、情感、詩意」考問，全面而深入，無法取巧作答，是可以測出考生閱讀能力的考題。

難易度 中

類似題 《新大滿貫國文總複習》第 410、411 頁解題技巧
 《悅讀文學史》上冊 第 174、180 頁
 《趣看文學史》第貳冊 第 22、32 頁
 《贏戰學測週週練》第 139 頁第 21 題

40. 下列詩句所歌詠的對象，正確的是：

- (A) 去來固無跡，動息如有情。日落山水靜，為君起松聲——雨
- (B) 不是人間種，移從月窟來。廣寒香一點，吹得滿山開——桂
- (C) 春紅始謝又秋紅，息國亡來入楚宮。應是蜀冤啼不盡，更憑顏色訴西風——楓
- (D) 史氏只應歸道直，江淹何獨偶靈通。班超握管不成事，投擲翻從萬里戎——筆
- (E) 千形萬象竟還空，映水藏山片復重。無限早苗枯欲盡，悠悠閒處作奇峰——雲

答案 (B)(D)(E)

測驗目標 A8.作品的閱讀與理解

- 詳解** (A) 出自王勃〈詠風〉。從去來無跡、起松聲（松濤），可以推知是「風」。譯：風的來去本就沒有蹤跡可尋，但動息之間卻好似與人有著情誼。當紅日西下大地山水一片沉靜，這時風就為你吹起一陣又一陣的松濤天籟。
- (B) 出自楊萬里〈巖桂〉。從月窟、廣寒（嫦娥住的廣寒宮旁吳剛伐桂），可以推知是「桂」。譯：桂花不是人間所生發的花種，它一定是從月宮中移植過來的。這來自廣寒宮的桂花，只要一點點香氣，在清風吹拂下，會讓人感覺滿山都開滿了桂花一樣。
- (C) 出自吳融〈送杜鵑花〉。從春紅始謝（杜鵑春天開）、蜀冤啼不盡（蜀帝杜宇化為杜鵑鳥，啼血染紅杜鵑花），可以推知是「杜鵑」。譯：好像春天的杜鵑紅花才要開始凋謝，轉眼就來到秋天，看到山林一片火紅，令人想起春秋時代的息國夫人息媯，在息國滅

亡後又成為楚王的夫人。應該是古蜀帝杜宇亡國的冤恨縱使化為杜鵑鳥也啼訴不盡，又藉著滿山的紅色繼續在向秋風哀訴。

- (D) 出自徐夔〈詠筆〉。從江淹有五色筆的典故、班超投筆從戎的故事，可以推知是「筆」。譯：春秋時衛國大夫史魚只會謹守正道，死了之後屍諫衛靈公，忠感其君，卻不用文字表達心意。為何六朝時因在夢中被郭璞授以五色筆而文采煥發的江淹，他就可以寫出靈巧通達的作品？漢朝的班超不想只成為一個握筆的文士，所以投筆從戎，成就了萬里外的偉大軍功。註：以上解說注釋徐夔〈詠筆〉詩，參引陳貽焮：《增訂注釋全唐詩》（北京：文化藝術出版社，2007年8月）。

按：以下補充「史魚」資料——

- ① 子曰：「直哉史魚！邦有道，如矢；邦無道，如矢。」（《論語·衛靈公》）
- ② 衛蘧伯玉賢，而靈公不用；彌子瑕不肖，反任之。史魚驟諫而不從。史魚病將卒，命其子曰：「吾在衛朝，不能進蘧伯玉、退彌子瑕，是吾為臣不能正君也。生而不能正君，則死無以成禮。我死，汝置屍牖下，於我畢矣。」其子從之。靈公弔焉，怪而問焉。其子以其父言告公。公愕然失色，曰：「是寡人之過也。」於是命之殯於客位，進蘧伯玉而用之，退彌子瑕而遠之。孔子聞之，曰：「古之列諫之者，死則已矣，未有若史魚死而屍諫，忠感其君者也。可不謂直乎？」（《孔子家語·困誓》）
- (E) 出自來鵠（一作「來鵬」）〈雲〉。從千形萬象、作奇峰、成片又重疊、與旱苗枯有關、悠悠閒處，可以推知是「雲」。譯：雲的形象千變萬化，到頭來终究是空幻，它一下子倒映在水面，一下子裹住山頭，有時成片，有時層層疊疊。久未降雨的土地上，大片遭旱的禾苗已是奄奄一息，令我憂心，這雲卻仍悠哉的到處閒逛，這時又成為高聳山峰繼續變化著。

評析 本題多陷阱，不易得分。(A)選項的「去來固無跡，動息如有情」形容「雨」亦可，關鍵在「松聲」。知曉松濤因何而起才會知道本選項說的是「風」。考的是物之性狀、作用。(B)選項的「月窟」、「廣寒」是關鍵，考生須知道月亮有桂樹的典故。(C)選項的「秋紅」、「西風」干擾太大，考生極易誤認為「楓」。「蜀冤」二字是關鍵，考的仍是物象的典故。(D)選項從班超「投筆從戎」一事已可得出答案，考的是物象典故。(E)選項「旱苗枯欲」可能會讓考生誤以為是「雨」，本則考物之性狀、作用。綜合來看，多以物象的典故出題，對不熟悉這些故實的考生而言，本題極難。

難易度 難**類似題** 《新大滿貫國文總複習》第 406 頁

41. 下列對古典文學的體制或發展，敘述正確的是：

- (A) 《詩經》分風、雅、頌三種文體，句子大致整齊，以四言為主；《楚辭》多寫楚地風物，句子多參差不齊
- (B) 五言古詩產生於漢代，句數不拘，亦不刻意求對仗，平仄、用韻皆較近體詩自由
- (C) 古文經中唐韓愈、柳宗元大力提倡與實踐，風行一時，至晚唐、五代式微，復於北宋歐陽脩再興
- (D) 晚明小品題材趨於生活化，反映文人特有的生命情調和審美趣味，歸有光、袁宏道為代表作家
- (E) 《儒林外史》、《紅樓夢》、《聊齋誌異》皆為章回小說，對八股取土的科舉制度均有所批判

答案 (A)(B)(C)**測驗目標** B2. 認識重要文學體裁的特質**詳解** (D) 歸有光屬唐宋派，其作品不歸屬晚明小品，不能將其與公安派袁宏道並列。

(E) 《聊齋誌異》屬文言筆記小說，不是章回小說。至於對八股取土之科舉制度的批判，以《儒林外史》最為明顯。

評析 非常傳統的國學常識題目，測驗記憶類知識，難度不高。錯誤選項，一是關於派別，二是關於章回小說，都極好辨認。最後要說明的是，(E) 選項的「對八股取土的科舉制度有所批判」，不僅限於《儒林外史》，蒲松齡困於科場，《聊齋誌異》有好些故事對科舉的諷刺與不滿是很深的；《紅樓夢》中，作者藉賈寶玉的結局亦有批判科舉之意。所以(E) 選項的錯誤只在《聊齋誌異》非章回小說這一點。**難易度** 易**類似題** 《新大滿貫國文總複習》第 237、239、277、279、280、299 頁

《悅讀文學史》上冊 第 20、76、244、255、311、318 頁

下冊 第 32、191、201、313、314、320 頁

《趣看文學史》第壹冊 第 23、100 頁

第貳冊 第 11、155 頁

第參冊 第 41 頁

第肆冊 第 60、69、85、226 頁

《贏戰學測週週練》第 114 頁第 22 題(A)(B)

《文言文三十篇大講堂》第 56、126、150、224、321、372 頁

《文言文三十篇大講堂試題本》第 132 頁單選題第 8 題

42. 文章敘寫感懷時，感懷者有時一方面看著眼前的人，一方面回想起此人的過往。下列文句，使用此種「今昔疊合」手法的是：
- (A)他喝完酒，便又在旁人的說笑聲中，坐著用這手慢慢走去了。自此以後，又長久沒有看見孔乙己。到了年關，掌櫃取下粉板說，「孔乙己還欠十九個錢呢！」到第二年的端午，又說「孔乙己還欠十九個錢呢！」到中秋可是沒有說，再到年關也沒有看見他
- (B)經他妻子幾次的催促，他總沒有聽見似的，心裡只在想，總覺有一種不明瞭的悲哀，只不住漏出幾聲的嘆息，「人不像個人，畜生，誰願意做？這是什麼世間？活著倒不若死了快樂。」他喃喃地獨語著，忽又回憶到母親死時，快樂的容貌。他已懷抱著最後的覺悟
- (C)這麼多年了，我已經習慣於午夜就寢以前想她，坐在燈前，對著書籍或文稿，忽然就想到病了的母親。對著那些平時作息不可或無的書稿之類的東西，忽然看不見那些東西了，眼前只剩一片迷茫，好像是空虛，母親的面容和聲音向我呈現，寧靜超然，沒有特別什麼樣的表情，那麼沉著，安詳
- (D)來臺灣以後，姨娘已成了我唯一的親人，我們住在一起有好幾年。在日式房屋的長廊裡，我看她坐在玻璃窗邊梳頭，她不時用拳頭捶著肩膀說：「手痠得很，真是老了。」老了，她也老了。當年如雲的青絲，如今也漸漸落去，只剩了一小把，且已夾有絲絲白髮。想起在杭州時，她和母親背對著背梳頭，彼此不交一語的仇視日子，轉眼都成過去
- (E)金發伯站在稍遠的地方，木然地看著他們，他抽著菸，始終不發一語。天色漸自黯了，僅剩的那一點餘光照在他佝僂的身上，竟意外地顯出他的單薄來。秀潔從人與人之間的縫隙裡望過去，看到紙菸上那一點火光在他臉上一閃一滅，一閃一滅，那蒼老憂鬱而頹喪的神情便一下子鮮明起來，不由得想起以前教戲給她時的威嚴自信的臉色，兩相對照之下，使她內心悸動不已，便禁聲了

答案 (D)(E)

測驗目標 A6.修辭的辨識與應用

詳解 一方面看著眼前的人，一方面回想起此人的過往

- (A) 出自魯迅〈孔乙己〉（翰林版課本第一冊）。文中的敘述者並沒有回想孔乙己之前的事情。
- (B) 出自賴和〈一桿「稱仔」〉（翰林版課本第二冊）。引文中明白交代主角秦得參的母親已過世，所以他雖是在回想母親，但並不符合

題目規定的「一方面看著眼前的人，一方面回想起此人的過往」原則。

- (C) 出自楊牧〈十一月的白芒花〉（翰林版補充教材第五冊）。作者並不是對著母親在感懷母親。
- (D) 出自琦君〈髻〉（翰林版課本第一冊）。作者對著姨娘想起從前的她滿頭青絲如雲。
- (E) 出自洪醒夫〈散戲〉（翰林版課本第三冊）。主角秀潔看著金發伯想起他以前教戲時的威嚴自信的臉色。

評析 取材都是課文內容，「今昔疊合」的檢視標準非常明確，無關情意感受或聯想，是很容易作答的題目。

難易度 易

類似題 《新大滿貫國文總複習》第 327 頁結構表（賞析）

一 前言

108 新課綱將於明年九月高一入學正式上路，以培養核心素養為課程導向，至 111 學年度推行大學新考招制度（新型學測、分科測驗）以落實新課綱精神。面對 107 至 110 學年度的過渡階段，不僅考招制度有相應的銜接調整，可預期大考命題方向與測驗內涵也將落實「情境化」、「整合運用能力」、「跨領域和跨學科」三大重點，由今年學測國文考科已見如此變革。

據招聯會（106.05.18）公告的大學多元入學方案銜接規畫，107 至 110 學年度學測國文仍維持國寫獨立施測。如何精進學生閱讀理解及思辨表達，取代畫重點、背誦知識或範文、套寫作公式以應付大考的傳統模式，是教與學的新挑戰。

新型的國寫試題，相較於過往「記敘、抒情、議論皆可」的命題作文，更看重學生是否具備批判性寫作（critical writing）的能力，能否對某問題或時事現象分析解釋並提出個人見解，如 100 學測「學校和學生的關係」、105 學測「我看歪腰郵筒」隱然可見此風向；乃至大考中心公告的國寫研究／參考試卷，如歷史（戚繼光）、藝術（畢卡索畫作）、自然科學（創造與發現）、社會科學（培根論革新）、時事議題（人工智慧）、圖表解讀（網購行為）等無一不屬命題範疇，更展現多元思考、貼近生活經驗的新意。

二 題型分析

1 知性題

1. 取材自網路和資訊科技議題，引用科學實驗研究並搭配圖表。第一子題須檢索圖表訊息，提出解釋論據；第二子題須結合自身觀察，針對網路資訊與認知學習的兩種不同觀點，說明個人反思見解。
2. 延伸思考：科技的演進對於人類的知識學習產生何種影響，是值得探究的問題。如徐國能〈蔡倫的夢〉談中西方造紙與書籍保存，至電子數位科技盛行的現代，閱讀形式的轉化與省思；董橋〈要博覽群書嘛！……〉論現代科技發明多種傳播知識媒介，打擊書籍的時值與時效；郝明義〈無辜的網路〉提及二十世紀末網際網路的出現，對閱讀的利弊影響。若與蘇軾〈李氏山房藏書記〉、袁枚〈黃生借書說〉相互參看，又有一番體悟。
3. 圖表題大考命題類型：
 - ① 圖表判讀：歸納圖表中數據的變化情形，分析它所傳達的訊息或成因。（91 學測「傳染病發生率」、91 學測補考「昆蟲族群變化」、107 學測國寫參考試卷「網購行為分析」）

- ② 情境寫作：閱讀表列文字，擇取核心事件並推行人事情境，鋪寫成完整文章。
(91 學測「老人日誌」)
- ③ 看圖寫作、描寫擬想：判斷圖像中的情境，設想人或物的行為、言語、內心所思所感，提出你的感受或看法。(93 學測「劉海戲金蟾」、101 課綱學測參考試卷「香港作家西西破蛋畫」、104 學測「Duncan 漫畫」)

第一子題屬「圖表判讀」類，對於圖、表呈現的數據資料，歸納現象與推論成因時，務必簡明扼要、條理清晰，自我觀點的提出須佐以圖、表論據。

第二子題為「闡釋與表述」，限定須回應兩種不同觀點，若考生未聚焦在網路資訊與認知學習兩大脈絡的利弊分析，並從個別現象中思考其關鍵因素，則有離題偏題之虞。

2 情意題

1. 引用楊牧新詩〈天〉，取材與命題偏向文學性。第一子題測驗文本分析能力，由全詩的感官知覺與情感轉變，解釋詩題的命名原由；第二子題為命題作文，以「季節的感思」為題，寫作長文一篇。
2. 熱議話題：新詩能不能考選擇題填空？新詩有解釋的歧義性，考非選作文如何客觀評閱？將「天」看作「天」，眼花先丟七分，無力可回天？高中生又非文字學專家，如何能盡知「天」的多樣形義？考「季節的感思」未見新意，須結合細膩的感官書寫並提出感悟，方能突出，對擅寫美文、能掌握作答時間鋪展長篇的考生較吃香？
3. 大考中心劉孟奇主任試後訪談表示：國寫首度施測，外界擔心考生無法完整作答，因此第一大題限制文長在480字內，第二大題的第一子題也限制120字，至於第二子題不限字數，讓文學能力好的考生得以發揮；而第二大題回歸文學範疇，希望考生不要像機械人一樣背誦作品，能寫出生活經驗的共感。(107.01.27 中央社報導)
4. 承2、3所述，不難理解大型的入學測驗，為顧及各層面需求、欲體現命題新意與測驗目標，並兼顧評閱的公平性，不得不然的考量或妥協。仔細觀察兩大題的四子題，所設計的測驗類型與所需的寫作能力各有不同，大致不離 PISA 談閱讀歷程的「擷取與檢索（文本資訊）」、「統整與解釋（閱讀內容）」、「省思與評鑑（檢視文本與關連個人經驗）」，已顯見用心。
5. 至於國寫以新詩命題是否允當？應由題目設計的面向思考，如第一子題已明確指示答題主軸，闡析詩句中的感官知覺（摹寫技巧）與情感轉變（主題意涵）本為新詩教學所不可或缺，至於結合個人讀後理解進而說明詩題命名原由、掌握作者的言外之意，也是解開詩中世界的通關密語。雖說詩無達詁，但語文教育並非追求一成不變、唯一的正確解釋，反而是培養人身處眾說紛紜的真實情境中，能判知訊息並言之成理，讓生活所及無非是深入閱讀、思考、情意感知的場域。

6. 大考中心國寫研究試卷也曾取材自賽門與葛芬柯〈沉默之聲〉的歌詞，以「沉默」為題，讓學生反思在眾聲喧譁的現今社會中，人卻備感孤寂，或面臨重要時刻、議題，大眾卻選擇沉默噤聲的現象。這也巧妙呼應新型的國寫命題精神，知性的統整判斷、情意的感受抒發是最基本的語文能力，更應落實在高中三年平素的教學訓練中，而非臨近大考才開始海量猜題、歸納寫作公式、背誦三至五位古哲今賢無論出什麼題目皆可套用的事例名句，或學生猛寫國寫練習題、老師被寫作程度低落的作文淹沒而苦不堪言的景況。

三 結語

觀察學生寫作的常見問題，如時間掌握、審題理解、資料判讀、歸納闡發、立意取材、段落架構、字句運用、偏題離題，也許在課堂教學上，能由局部而全面，視寫作題的類型性質，分階段訓練學生不同的寫作能力。

有些老師擔憂教材選文都上不完了，哪來時間上國寫？或許換個角度思考：國寫占國文總級分一半，且選擇題型也有所變革，是不是「考教材選文」並非重點，「怎麼教的策略運用」、「熟悉大考命題趨勢」才是關鍵。因此，教材選文亦可結合議題式教學，如〈大同與小康〉談老人長照與社會正義（下流老人／博愛座）、〈蘭亭集序〉談生死觀與善終權（柯文哲 TED 演講「生死的智慧」／瓊瑤《雪花飄落之前》／《報導者》專訪瑞士安樂死組織「尊嚴」）等，從而培養學生思辨表述、接觸多元議題，對國寫應答也有所助益。

108 學年度申請入學起，將由現行至多採計五科，調降為採用至多四科、學生可有一科 0 分以及不採計五科總級分。針對學測的「五選四」，因各系採計的科目不盡相同，為求最多入學機會，預期學生大多仍五科都考，不至於棄守國文。

《倚天屠龍記》中張無忌困於光明頂石道，無意間得明教乾坤大挪移心法，前任教主們窮終身之功卻沒幾人練成，反倒他原先便練就九陽神功，因內力有餘而層層心法勢如破竹。寫作與修練武功心法無異，內力有餘者不論面臨何種題型常能應付裕如，而內力不足者如霧裡看花，勉強修習也一時之間不明其理。幸好常人都非生來就會驚世神功，若單學招式卻不強化能力（閱讀理解、邏輯推論、批判思考、資料證據應用），容易落於皮相且難以參透無招勝有招的境界。就像課本畫重點熟記，並不能確保選擇題必拿高分；不停寫作看範文卻未掌握訣竅，也不見得由 B 級進步到 A 級。

大考中心已著手規劃建立新課綱題庫，將打破過去單一學科命題的模式，大幅增加跨領域的命題比重。劉孟奇主任受訪表示，明年 9 月前公布 111 年大考參考試卷，其中會有選擇題和非選擇題混合，如答完選擇題後，接著以 80～100 字說明理由或解釋，這種混合題型已是世界趨勢，目的在訓練高中生邏輯與表達能力（107.01.18 親子天下）。可見寫作能力的培養不僅限於國寫，未來對於因應各學科的考試變革，已是克敵制勝的先機。



非選擇題（共二大題，占50分）

說明：本部分共有二題，請依各題指示作答，答案必須寫在「答案卷」上。第一題限作答於答案卷「正面」，第二題限作答於答案卷「背面」。作答務必使用筆尖較粗之黑色墨水的筆書寫，且不得使用鉛筆。

一、

自從有了電腦、智慧型手機及網路搜尋引擎之後，資訊科技的發展改變了人類大腦處理資訊的方式。我們可能儲存了大量的資訊，卻來不及閱讀，也不再費力記憶周遭事物和相關知識，因為只要輕鬆點一下滑鼠、滑一下手機，資訊就傳到我們面前。

2011年美國三位大學教授作了一系列實驗，研究結果發表於《科學》雜誌。其中一個實驗的參與者共有32位，實驗過程中要求每位參與者閱讀30則陳述，再自行將這30則陳述輸入電腦，隨機儲存在電腦裡6個已命名的資料夾，實驗中沒有提醒參與者要記憶檔案儲存位置（資料夾名稱）。接著要求參與者在10分鐘內寫出所記得的30則陳述內容，然後再進一步詢問參與者各則陳述儲存的位置（資料夾名稱）。實驗結果如圖1：

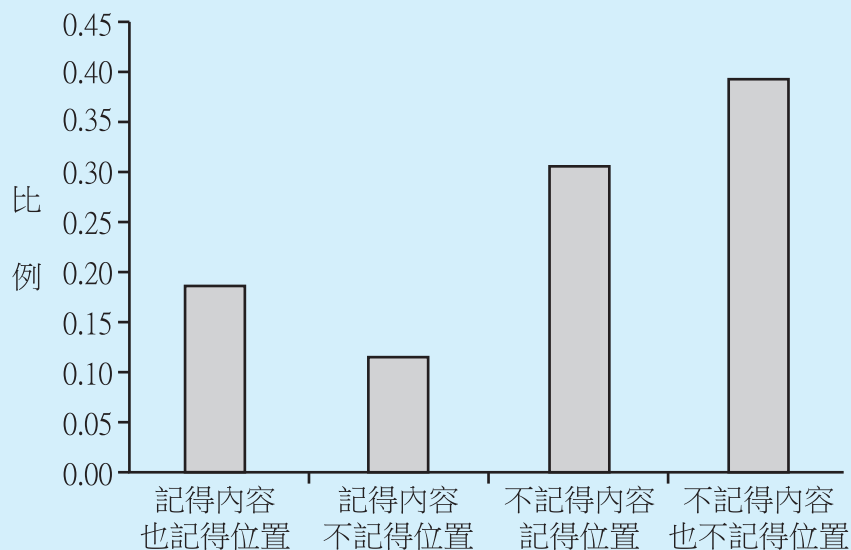


圖1 記憶測試結果

請分項回答以下問題。

問題(一)：有甲生根據上述的實驗結果主張：「人們比較會記得資訊的儲存位置，而比較不會記得資訊的內容。」請根據上圖，說明甲生為何如此主張。文長限 80 字以內（至多 4 行）。（占 4 分）

問題(二)：二十一世紀資訊量以驚人的速度暴增，有人認為網路資訊易於取得，會使記憶力與思考力衰退，不利於認知學習；也有人視網際網路為人類的外接大腦記憶體，意味著我們無須記憶大量知識，而可以專注在更重要、更有創造力的事物上。對於以上兩種不同的觀點，請提出你個人的看法，文長限 400 字以內（至多 19 行）。（占 21 分）

寫作引導

1. 圖表題答題原則：圖表，顧名思義為表示統計數字的圖示和表格，內含數據、文字說明或圖像以示意。此題屬於「圖表判讀」類，依據答題要求，歸納現象與推論成因時，務必核實闡述、簡明扼要，自我觀點的提出須佐以圖、表論據。
2. 將直線圖轉換為表格數據，以便判讀：

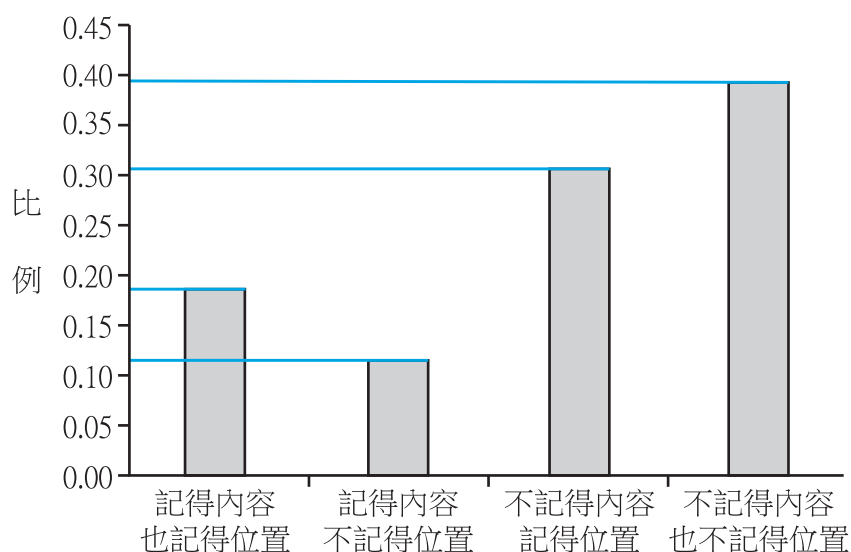


圖 1 記憶測試結果

	記得資訊內容	不記得資訊內容	總和
記得儲存位置	約 0.18 (18%)	約 0.31 (31%)	約 0.49 (49%)
不記得儲存位置	約 0.12 (12%)	約 0.39 (39%)	約 0.51 (51%)
總和	約 0.30 (30%)	約 0.70 (70%)	1 (100%)

3. 問題(一)：依據圖表，說明甲生為何主張「人們比較會記得資訊的儲存位置，而比較不會記得資訊的內容」。
 - ① 須比較二者數據大小，方能印證甲生說法；要比較實驗數據，則一次只能出現一變因。

- ② 方法一：如表格所示，「記得儲存位置」總和（約 49 %）大於「記得資訊內容」總和（約 30 %），故得證；從另一方面來看，「不記得儲存位置」總和（約 51 %）小於「不記得資訊內容」總和（約 70 %），亦可解釋。
- ③ 方法二：「記得儲存位置」的參與者中，「不記得資訊內容」（約 31 %）大於「記得資訊內容」（約 18 %）；而「記得資訊內容」的參與者中，「記得儲存位置」（約 18 %）也大於「不記得儲存位置」（約 12 %）。可推知參與實驗者比較容易「記得儲存位置」。
4. 問題(一)：網路資訊易於取得，會使記憶力與思考力衰退，不利於認知學習（觀點一），還是無須記憶大量知識，可專注在更重要、具創造力的事物（觀點二），針對上述兩種觀點提出個人看法。
- ① 本題未要求擇一立場表述，最好能回應兩種不同觀點，並結合具體的生活經驗與知識見聞，分析其中的利弊得失；勿僅重述題目內容或離題漫談，而缺少個人的論證解釋。
- ② 觀點一：「認知」指的是個體知覺、記憶與運用訊息的歷程。網路資訊具有簡易檢索、快速更新、知識類型與數據量超越傳統媒介的特質，若善加運用，可使人更有效率地揀選自己所需的資訊、接觸既深且廣的知識領域，無須耗費時間心力背誦網路上隨手可得的訊息；相反的，網路資訊的正確與專業性，也考驗接收者是否具備辨析思考的能力。
- ③ 觀點二：從廣泛層面而言，「知識」是人所學會、所知道的事理。如今網路資訊取得容易，已不須像蘇軾〈李氏山房藏書記〉所說「欲求《史記》、《漢書》而不可得；幸而得之，皆手自書，日夜誦讀，惟恐不及」，突破了書籍時代所面臨的空間與時間障礙；然而，人雖享有「無須記憶大量知識」的便捷，但如何活用、進而展現科際整合（跨領域研究）的創意，才是利用知識以產生力量的關鍵所在。

參考範文 (一) 根據記憶測試結果，「記得儲存位置」的總和約百分之四十九，大於「記得資訊內容」的總和約百分之三十，因而甲生主張記得儲存位置較為容易，要記得內容相對困難。

(二) 二十一世紀資訊科技蓬勃發展，大數據時代的來臨，也表徵著傳播知識的媒介增多，而訊息的取得更為方便且普及化，其中，網際網路成為現代人不可或缺的資料庫。

我認為，網路上有各領域的資料，知識種類五花八門，只須輕按幾下滑鼠，即可廣泛涉獵相關學科領域，省去翻找厚重書本資料的時間；再者，網路上的資料能原封不動儲存在雲端硬碟，無論歷時多久也不會遺失，也不像人腦可能面臨記憶衰退或容量的有限性。因此我認同網路

為人類的「大腦外接記憶體」，使我們省去繁瑣的記憶步驟，能專注在自己感興趣或更具創造力的領域上，一如電影《敦克爾克大行動》的編劇，也曾在網路上蒐集相關資料，深入了解敦克爾克戰役的背景，進而串聯各領域知識以編寫出劇本。雖然有人認為，網路資訊極易取得，將使我們的記憶力和學習力衰退；但相對而言，正因網路上的訊息量龐大，反而能訓練人們資訊整合的能力，更有系統地消化、進而運用知識。

（中山女高／劉建筠）

- 參考範文** (一) 記得內容的受測者中，「記得位置」（18%）大於「不記得位置」（12%）；而記得位置的受測者中，「不記得內容」（31%）大於「記得內容」（18%）。據此可推知甲生主張。
- (二) 二十一世紀是資訊爆炸的時代，網際網路的發明使資訊便於取得、能即時掌握新知；而大數據與雲端科技的演進，更讓人類不必再受限於人腦有限的記憶量，也可擁有更多獨立思辨、發揮創意的機會。這樣近似專業分工的模式，使電腦與人腦能發揮所長、各司其職，進一步提升效率，反而有助於認知學習。

至於隨之而來的負面影響，我將其視為必然結果。誠如電影《蝴蝶效應》所述：「你不可能期望改變，而不傷害到任何人。」正因資訊容易取得，人們過度仰賴網路的速食知識，造成記憶與思考能力的衰退，這不應全然歸咎於科技，畢竟使用者的不當運用才是致使負面效應的主因。

人工智慧的浪潮即將襲來，勢必掀起一場淘汰人類的風波。當電腦也具有類似人類學習、認知思考的能力，並廣泛運用在生活各層面，能取代人力、節省時間與經濟成本時，人類該審慎思考如何在日益蓬勃的科技發展下，尋求自身的價值，與之攜手前進、積極求變，才是未來的首要課題。

（中山女高／曹澗之）

- 類似題** 問題(一)：《新大滿貫國文總複習》第454頁「圖表分析」
- 問題(二)：《新大滿貫國文總複習》第456頁「讀者評論」（觀點闡述）
- 《國寫學思達》第91頁「知識於我」
- （羅智成〈知識也是一種美感經驗〉）
- 第205頁「書籍與現代科技」
- （董橋〈要博覽群書嘛！……〉）

二、

你在傾聽小魚潑濺的聲音
 張望春來日光閃爍在河面
 微風吹過兩岸垂垂的新柳
 野草莓翻越古岩上的舊苔
 快樂的蜥蜴從蟄居的洞穴出來
 看美麗新世界野煙靄靄——
 在無知裡成型。你在傾聽
 聽見自己微微哭泣的聲音
 一片樹葉提早轉黃的聲音 (楊牧〈夭〉)

請閱讀上列詩作，分項回答以下問題。

問題(一)：詩中有聲音的傾聽，有視覺的張望，也有快樂與哭泣。作者描寫春天的美麗新世界，但詩題為何命名為〈夭〉？請從詩句中的感官知覺與情感轉變加以說明。文長限 120 字以內（至多 6 行）。（占 7 分）

問題(二)：普魯斯特 (Proust, M.) 在《追憶逝水年華》中說：「一小時不僅僅是一個小時，它是一只充滿香氣、聲響、念頭和氛圍的花鉢」，說明時間的認知與感官知覺及感受有關。楊牧的〈夭〉透過感官描寫，傳達季節的感知，請以「季節的感思」為題，寫一篇文章，描寫你對季節的感知經驗，並抒發心中的感受與領會。（占 18 分）

寫作引導 1. 問題(一)：從詩句中的感官知覺與情感轉變，說明楊牧為何將詩題命名為〈夭〉？

- ① 詩題往往隱括全詩要旨，或指引讀者不可輕忽的閱讀線索。《說文解字》釋「夭」為象形字，彎曲不直之意。此字形歷來有多種解釋，如人彎曲其頭頸、人疾走的身軀擺動、物初長者尚屈而未伸直等。而「夭」字讀音有三：讀作「一幺」，可解作草木茂盛狀（形容詞）、稚嫩的動植物（名詞）；讀作「一幺√」，可解作屈抑不伸（形容詞）、少壯而死或摧殘（動詞）；讀作「幺√」，可解作幼嫩的動植物（名詞）。此字的歧義／多意性，恰可解釋整首詩所呈現死生相續、生機萌發所在亦含藏敗朽的體悟。
- ② 本題要求由「感官知覺」與「情感轉變」的面向分析文本、解釋命題用意，答題務必扣合此二項，能言之成理、清楚表述個人見解即可。感官包含視、聽、味、嗅、觸五覺，詩中以第二人稱「你」觀覽春光融融的自然景況，洋溢著歡愉的喜悅，如「夭」字具有茂盛成長、動植物稚嫩新生之意，或象人在天地之間仰首張望、遊賞美景之形。
- ③ 情感轉變的關鍵在末三句，須仔細體會「在無知裡成型」、「自己微

微哭泣」、「一片樹葉提早轉黃」有何意涵？「無知」非指愚痴，應指萬物依循四季循環，無知覺、情感而自成世界的樣態；詩中的「你」面對如此變化卻有情看待，近似歐陽脩〈秋聲賦〉：「草木無情，有時飄零。人為動物，惟物之靈。百憂感其心，萬事勞其形，有動於中，必搖其精」的寫照，只是楊牧此詩描述的「你」由喜而悲、兀自哭泣，乃從觀察外象而來，而「樹葉轉黃」是秋天到來的表徵，也令人聯想生命不免走向夭亡和殘敗，是為「夭」的另一解釋。

2. 問題(二)：以「季節的感思」為題，描寫你對季節的感知經驗，並抒發心中的感受與領會，未設定文長限制。
 - ① 題目引述普魯斯特《追憶逝水年華》文句，說明人對物理時間的認知深受「主觀意念」的影響，人的意識流動牽引著感官記憶及情感經驗；而楊牧此詩以內外、物我、主客之間的觀照，先描繪具體物態，再發抒抽象情理。循此脈絡，可提供下筆作答的思路。
 - ② 高中國文選錄課文中，不乏描述季節情境、寓託人事情理的作品，如〈蘭亭集序〉由脩禊雅集的暮春景況談及死生感懷、〈與陳伯之書〉以江南三月鶯飛草長的美景牽引人的故國之思、〈十一月的白芒花〉託物起興寫出返鄉遊子對母親的記掛等。答題時，不妨可以思考如何轉化運用於立意、取材。
 - ③ 得分關鍵在於結合感官經驗，描繪你對季節（時空、四季循環）的感受觀察，進而抒發抽象情感與啟悟，如生死興衰、人事變化、遊觀哲理等皆可入題。本題占 18 分，建議文長至少四段，依長文形式寫作。

參考範文

(一) 夭，有著「早」和「逐漸消逝」之意。本詩先以小魚的聲響、河面的日光、風吹拂新柳等景象，烘托出春日欣欣向榮的盛況，詩末以悲傷的聲音作結，呈現由繁至衰、新到舊的感嘆。本詩從自然景象的初生、繁茂到衰老，進而興發對生命早衰的憂思，故詩題命名為〈夭〉。

(二) 季節的感思

季節遞嬗，未曾止息。春日的百花齊開，萬物初生；夏日的暑氣逼人，驕陽肆虐；秋日的神祕詭譎，金風習習；冬日的大雪紛飛，萬物將息。其中秋季的姿態和情調，最令我著迷和感懷。

秋風颯颯，暮靄沉沉，那絲絲的涼意在不知不覺中從天空、樹叢竄逃到人們身邊，滿地的落葉宣告它的降臨，染黃了葉片，輕搖著樹幹，逼走了蒸蒸夏日，迎來了歲末的氣息。它像一座橋梁，帶領人們從茂盛擺渡到凋零，更繫起了人與人的交流。路上的冰棒攤販擺起了燒仙草，出門時隔壁鄰居不忘提醒你多加件外套，一年中這麼幾個月，我們少了驕陽的照應，卻多了溫暖的應對。秋季便是如此，看似蕭瑟無情，卻是萬眾有聲。

此刻更想拿起一本書，靜靜的坐在公園長椅上俯讀，看著松鼠急匆匆地被趕回樹上歇息，看著鳥兒成群飛進涼亭避寒，看著老太太硬朗的拄著柺杖前行，儘管秋風橫行，人們、動物們也都按著自己的軌道前行。季節敗落的景象也許令人感嘆，但這也成為人生的寫照，境遇不可能永遠順遂，然而秋季的來臨不曾影響我們的意志，彷彿人生面臨困難時，我們也該沉著冷靜的面對，寒冷過去了，下一個春天便不遠。

秋季像一位成熟的女子，擁有圓潤而不刺眼的光輝，不理會周遭的喧鬧而從容。儘管外在考驗更加的嚴峻，萬物依然把一切視為成長的養分，等待下一刻的成熟。人生也是如此，從秋季的降臨和離開，使我感思面對生命和困難的態度。季節串起了時間，也映照了我們的人生。

（中山女高／蕭宇彤）

參考範文 (一) 春，多麼豔麗而充滿希望的季節，萬物復甦、鳥獸爭鳴，目光所及無非充斥著生的喜悅；然而詩中的「你」忽然領悟，春天是一個不曾屬於自己的季節，因為那是邁向死亡、凋零的啟程。「夭」，既表春季的豔灼、桃之夭夭，卻也隱含著萬物不可規避的——早夭。

(二) 季節的感思

一年四季，不過是世間萬物生命的輪迴，但秋不同。有人說見一落葉而知歲之將暮，由葉子的轉黃零落暗示著時間無聲的移度，對我來說，它是萬物瀕死前最萎靡頹喪的時刻，卻也是秋，最為觸動我的內心。

身為長子的舅舅站在隊伍最前排，捧著殯子，禮儀師在一旁喃喃念著不屬於人間的咒語，我眯著紅腫的雙眼，披了素縞站在最後，不發一語，看著外公的靈柩被抬入車中。水泥建築在眼旁飛速掠過，墓地在遠離塵囂的山頭，又或者更接近極樂世界。耐不住靈堂中沉抑的哀傷，我獨自一人在外頭憑著欄杆，焚燒紙錢的灰燼讓秋日的天光更黯淡了些，有花在梢上因風而落。那時的我仍不懂，為何菩薩就這樣帶走他，我一直困在自己所設下的迂迴思路裡，無法尋至出口，而那朵花所隱藏的密語，正是指引我走出死胡同的唯一解套。

「落花不是無情物，化作春泥更護花。」春或秋，無非是自然的生滅變化，更甚者，外公的死又何嘗不是呢？天時歲月有時盡，或許人的大限將至，人力無可阻攔，但令人欣慰的是，他在生前度過了安詳的晚年，不受病痛折磨。對我來說，外公的逝世僅是他形體生命的消逝，但他的精神與庇佑仍在彼端，看顧著我們家族，保佑著我。

「阿公，一路好走。」在棺木被推進烈火前的那一刻，我釋懷、發自內心地喊著，因為對我來說，秋天從來不是一切生命的終結，而是一段充滿著未知及無限生命的起始。外公的那一朵花，縱使謝了，卻也因為它的滋養，得以孕育出美好的下一代。 （中山女高／林綵婕）

- 類似題** 問題(一)：《新大滿貫國文總複習》第 456 頁「文章分析」
第 459 頁「鑑賞分析」、「意法剖析」
- 問題(二)：《新大滿貫國文總複習》第 66 頁「情意抒發長文寫作」
第 449 ~ 450 頁「寫作原則」
- 《國寫學思達》第 133 頁「快慢之間」(蔣勳〈燒田〉)
第 214 頁「鑿銀歲月」(簡媜〈鑿銀歲月〉)

