

翰林

107 學測

精彩 解析

社會 考科

- 公民與社會：名 師·陳金榜 老師
臺南一中·廖翠雲 老師
- 地 理：名 師·蕭成璟 老師
名 師·林 菲 老師
- 歷 史：蘭陽女中·汪栢年 老師
高雄中學·陳秀珍 老師

試題答案依據大考中心公布內容

發行人 / 陳炳亨
總召集 / 陳彥良
總編輯 / 蔣海燕
主 編 / 江欣穎
校 對 / 高中社會領域編輯
美 編 / 林琬晴·柯渝玟
◎ 本書內容同步刊載於翰林官網

出 版 / 民國一〇七年二月
發行所 / 70248 臺南市新樂路 76 號
編輯部 / 70252 臺南市新忠路 8-1 號
電 話 / (06) 2619621 #312
E-mail / periodical@hanlin.com.tw
翰林官網 <http://www.hle.com.tw>



00847-04

翰 林 出 版

公民與社會

名師 陳金榜 老師

一 前言

若單就公民與社會科試題而言，今年出現許多社會科（歷史、地理、公民與社會）跨科統合題，算是一大亮點；而題型也與往年略有不同，有幾題出現題幹與選項都是情境判斷的題型。整體而言屬於中等程度，基礎題有之，中等程度占多數，並未出現太難或太細的試題。

社會學題目從學生人格權保障、比較不同國家的人權保障（媒體涉及新聞自由）、兒少權益、公共利益、文化位階再到族群平等皆是相當大的題目，沒有死背或瑣碎的內容，也都是課程中基本的重要概念。其中，國家保障族群平等、我族中心與文化位階則統合了歷史與公民科試題。

政治學題目也算不難，預期中的選舉制度這次具有變化性的考出選區重劃的傑利蠅蠅，再依據圖文訊息推論該地方的政黨政治生態，屬於進階思考題，光靠死背應無法得分；其他如立委職權、利益團體與政黨的互動、內閣制的判斷也都屬於基本概念題，而在統合題中考出南非人權領袖曼德拉與該國參與哪種國際組織（非洲聯盟）。

過往同學較擔心的法律學與經濟學單元，今年也未出現過難或過細的試題，都是著重觀念的理解；往年常見的大法官釋憲，尤其被認為大熱門的同婚釋憲並沒有出現考題。法律題目平均分散在《民法》、《刑法》（刑罰的目的）、行政法基本原則與私法救濟等重要主題上，且嚴格而言皆是大方向的試題，並未出現瑣碎或艱深的法律內容題型。

經濟學則是基本的市場經濟、市場供需圖形的判讀、國際貿易的福祉、市場失靈的外部性與公共財，也是基本題型，沒有很難的試題。基本上，今年公民與社會科的試題以「生活化」與「基本觀念」方向命題，沒有背誦式的試題。

綜觀近幾年的公民與社會科學測試題難易度已算是相當穩定，未來考生依舊可從課綱的內容與 101 年以後的學測歷屆題型做為應考與模擬練習的準備方向。

公民與社會科在整個「社會科」試題中占 24 題，今年各冊題目大致分布平均。分析如下：

冊次	題號	考題概念	各冊統計
第一冊	1.	學生人格權	7 題
	2.	言論自由的保障	
	3.	兒少權益的相關保障	
	12.	公共利益	

第一冊	13.	身心障礙者權益	7 題
	65.	文化位階	
	70.	我族中心	
第二冊	14.	選區重劃	6 題
	15.	政黨與選舉	
	16.	壓力團體	
	17.	立委職權	
	18.	內閣制	
	61.	國家目的	
第三冊	4.	行政救濟	5 題
	5.	刑法特別預防理論	
	6.	道德變遷	
	7.	私法救濟	
	8.	行政法之比例原則	
第四冊	9.	國際貿易的福祉	6 題
	10.	外部性	
	11.	公共財	
	19.	市場機能	
	60.	市場機能	
	69.	國際貿易	

二 第一冊 社會學

1 熱門考題

整體而言，今年社會學的試題都是課程中相當重要且基本的主題，大致可歸為兩類——「基本人權」與「族群平等」，例如學生人格權、新聞自由（基本自由權）、兒少權益保障、公共利益、文化位階、我族中心主義與國家保障族群等。上述幾乎都是歷屆試題經常出現的考點，只是題幹例子有所改變，命題趨勢中也多次被預測為熱門題型。但不同於以往的是今年試題較著重思考，除了題幹需要思考理解之外，選項敘述也要再思考才能正確判讀相同的情境，此與過去傳統題幹描述基本定義，提問哪一選項符合定義；或是在題幹中描述情境，提問符合哪一選項之定義的題型不同，需要更多的思考空間。

2 單元分析

若以出題單元來看，今年第一冊社會學部分比較側重基本人權與文化部分（如我族中心或文化位階），另外亦包含志願結社、公共利益的基本觀念。其餘如自我形成理論、性別議題與媒體識讀等皆未出現試題。而如前段所述，社會學試題結合歷史試題出題，量與質都是往年少見的。

3 未來趨勢

未來社會學在學測中仍應將重點集中在「自我形成的相關理論、性別平等、人權議題、志願結社、媒體識讀、社會運動（含公民不服從）、公共利益、全球化，以及多元文化」等相關議題。其中特別是未來婚姻平權通過立法或修法，仍應是該年度的熱門考題，同學可多加留意立法過程。今年社會學試題出現整合題與搭配圖畫題，在未來應會成為趨勢，考生務必多加留意。雖然今年並未出現歷年搭配統計圖表之試題，但未來無論是指考或學測，考生亦仍應多加留意，此種試題只要能正確判讀圖表或數字的變化趨勢應可正確作答。

三 第二冊 政治學

1 熱門考題

近年來相當熱門的選舉制度，今年一如預期地再度入題，但不同的是測驗選區重劃衍生的現象，此在政治學上稱為「傑利蠅蠅」，此次試題引用政治學理論的圖形，一般而言，只要知道此一概念應可正確作答，但同一題組的另一題則是必須對此現象加以理解分析才能正確作答。其他如內閣制、利益團體與立委職權等都是相當基本的題型，考生應都可正確作答。今年政治學題目要說意外，應是第 61 ~ 63 題的題組題，其主要是測驗課本較少被提到的南非、南非人權領袖曼德拉以及南非參與的國際組織，只要能從題幹描述中判斷出該國是南非，該題組應能輕易得分。

2 單元分析

今年政治學也是各課平均出題，除了上述選舉制度與選區重劃的問題之外，另外亦包含國家的目的、立委職權、內閣制、壓力團體等，但是並未測驗新政府上臺後容易出現的關於兩岸領導人的中國（或對臺）政策之題型。整體而言，今年仍是觀念判斷題型，沒有背誦、修憲內容或年代的試題。

3 未來趨勢

今年年底臺灣即將舉行地方選舉，因此「地方（自治）制度」、選舉制度等仍要特別留意。此外，「國家的目的與統治的正當性、責任政治、政治中立（或行政中立）、政府體制、政黨體制與選舉制度、《公民投票法》、兩岸關係（國家領導人的兩岸政策）」與美國總統川普採行的國際戰略或兩岸政策等仍是命題熱區，其中選舉制度與政府體制或政黨體制容易出現在題組題中（以選舉結果搭配計算席次與該國的政府或政黨體制），所以同學務必留意相關試題。

四 第三冊 法律學

1 熱門考題

整體而言，今年法律學的命題完全聚焦在大主題上，如行政法基本原則、《刑法》、私法救濟的調解與和解，題型則是測驗法律的基本原則與概念，對考生而言應是一大福音。

2 單元分析

今年並未出現近幾年《憲法》、《民法》、《刑法》、《刑事訴訟法》與行政法的平均出題趨勢。今年只是簡單判斷選項屬於哪種「行政法」原則（比例原則），只要具備基本法學概念應能輕鬆得分。《刑法》則是測驗刑罰目的的特別預防理論；《民法》單元並沒有出現試題，反而出現在私法救濟單元，測驗學生判斷調解與和解的差異。此外，過往較冷門的道德單元，今年出現一題簡單的題型，內容是過往法律規定子女應孝敬父母，而今日演變成對於虐待或棄養子女的父母，子女可聲請法院判決減輕或免除扶養義務的判斷道德變遷之題型。

3 未來趨勢

未來法律學考生要留意的重點主要還是「釋憲制度（婚姻平權釋憲）、憲法保障的基本人權與自由權的限制、正當行政程序、行政法、民法與刑法」的基本原則與內涵、刑事訴訟的基本概念（如對被告人權的保障、法官與檢察官的職權）以及「權利救濟」等。

五 第四冊 經濟學

1 熱門考題

今年經濟學的試題皆是中規中矩的題型，沒有很難的圖形或理論，只有基本的市場機能與供需圖判讀價量關係、國際貿易對社會福祉的影響、外部性與公共財等。嚴格來講，熱門的時事題型只有第 10 題菸品健康捐，但僅是單純測驗外部性問題，與時事並沒有關聯。今年經濟學的試題相對簡單，且市場機能與國際貿易分別各占 2 題。

2 單元分析

今年經濟學的試題著重在基本概念，如第 9 題單純測驗國際貿易的供給需求（價格）與社會福祉的影響。第 10 題以菸品健康捐測驗外部性的基本概念，題幹本身不難，但關鍵在於考生必須判讀哪一選項具有外部性才能正確作答。第 19 題則是測驗第二章市場供需法則的基本概念，其關鍵在於必須根據題幹所述股市價量變動的情形，推論供給與需求線的變動幅度大小才能正確解題。上述兩題都與過往題型不同，必須先閱讀理解「題幹」之後，再閱讀理解「選項」才能選出正確答案。至於第 60 題更是單純測驗市場機能的基本觀念，多數考生應該都能正確作答。

3 未來趨勢

未來經濟學要注意的重點包括「機會成本與生產可能線、市場機能（供需法則或政府干預造成的損失）、經濟全球化的問題、自由貿易（含 WTO）、經濟發展要素、GDP 計算與

缺失、外部性（如外部成本或外部效益的基本定義、外部性問題的解決等）、公共財（共享性、無排他的特性或政府提供公共財的好處）、市場失靈與政府失靈」等。以教學經驗而言，課程中外部成本與外部利益所提及之社會福祉減損的圖型常是考生最大的夢魘，但今年仍是以外部性的概念為主要出題方向，且目前為止尚未出現外部性圖型的試題，考生可以無需過度焦慮。

歷史

蘭陽女中 ◀ 汪栢年老師

一 試題分布

第一冊有 7 題，第二冊 9 題，第三冊 4 題，第四冊 6 題（歷史總題數 26 題，參考表五：107 年學測試題分析）。以第二冊命題數最多，占歷史試題數的 35%，第三冊則僅有 4 題，僅占歷史題數的 15.4%；一、四冊題數約符合歷史試題應有的比例（因此次歷史試題有 26 題，平均題數為 6.5 題）。在此試題分布下，第二冊中國史的比例顯得過多，但第三冊之「五、中華民國的建立與發展」、「六、當代中國與臺海兩岸關係」兩單元皆未有試題，等於高二上學期前兩個月的歷史課沒有相對應的試題出現，第三冊試題皆出自世界史「一、文明的興起與交會」、「二、近代世界的轉變」等兩單元。從另一角度看，臺灣史占 7 題、中國史占 9 題、世界史占 10 題。若以學生學習時數的比例分析，臺灣史：中國史：世界史應為 1：1.5：1.5。107 學測的臺灣史：中國史：世界史比例則為 1：1.28：1.43，可看出臺灣史、世界史的試題數趨近於平均值，但中國史的試題總數因缺乏近代中國之試題，故比例明顯低於試題平均值。將試題按 100 課綱之單元、主題整理，可得下表：

表一：臺灣史試題分布

單元	主題	題號	題數
一、早期臺灣	(一)十六世紀中葉以前的臺灣與原住民族	52、53	2
	(二)國際競逐時期	—	0
	(三)鄭氏統治時期	—	0
二、清朝統治時期	(一)開港以前政治經濟的發展	—	0
	(二)開港以前社會文化的發展	56、57	2
	(三)開港以後的變遷	—	0
三、日本統治時期	(一)殖民統治前期政治經濟發展	31	1
	(二)戰爭時期的臺灣	32	1
	(三)殖民統治下社會文化變遷	—	0
四、中華民國時期：當代臺灣	(一)從戒嚴到解嚴	24	1
	(二)經濟成長與挑戰	—	0

四、中華民國時期：當代臺灣	(三)社會變遷	—	0
	(四)文化發展	—	0
—	—	臺灣史題數	7

臺灣史命題最重點為：「十六世紀中葉以前的臺灣與原住民族」、「開港以前社會文化的發展」，其次則為「(日本)殖民統治前期政治經濟發展」、「戰爭時期的臺灣」、「從戒嚴到解嚴」。四個單元皆有試題分布，遺憾的是，僅有第 24 題考到「1951 年舊金山和會」，當代臺灣歷史並未納入試題內容中；若在試題中能加上當代臺灣時事題，可以讓學生在歷史測驗中有更多情境思考的機會。

表二：中國史試題分布

單元	主題	題號	題數
一、先秦時代	(一)史前與夏商周三代的傳承	33	1
	(二)春秋戰國時期	—	0
二、秦漢至隋唐	(一)秦漢統一王朝的建立與發展	—	0
	(二)秦漢學術教育、經濟與社會文化的發展	21	1
	(三)從分裂到帝國的重建	27	1
	(四)民族互動與社會文化的發展	—	0
三、宋、元、明與盛清	(一)夷夏爭勝與政權型態	20、54	2
	(二)經濟的繁榮與變遷	22、67、68	3
	(三)學術思想與社會文化的新貌	—	0
四、晚清之變局	(一)帝國的衰微與西力衝擊	23	1
	(二)改革與革命	—	0
五、中華民國的建立與發展	(一)中華民國的創建與民初政局	—	0
	(二)統一建國與抗戰	—	0
	(三)戰後復員與國共內戰	—	0
	(四)社會經濟與文化	—	0
六、當代中國與臺海兩岸關係	(一)中共黨國體制的建立和發展	—	0
	(二)改革開放後的發展	—	0
	(三)中共外交政策和海峽兩岸關係的演變	—	0
—	—	中國史題數	9

如前所述，「中華民國的建立與發展」、「當代中國與臺海兩岸關係」兩大單元均無試題分布，與臺灣史缺當代歷史題恰好雷同。中國史試題中最晚的年代為第 23 題考到「1880 年代」的濟南教案，之後的近現代中國史考題呈現缺席狀態。中國史前四大單元皆有試題分布，占題比例最重的主題為「（宋、元、明與盛清）經濟的繁榮與變遷」，有 3 題試題，其次為「夷夏爭勝與政權型態」（2 題）、「史前與夏商周三代的傳承」（1 題）、「秦漢學術教育、經濟與社會文化的發展」（1 題）、「從分裂到帝國的重建」（1 題）、「帝國的衰微與西力衝擊」（1 題）。若中國史試題能補上中國近現代史試題，必能與高中歷史課程及教學現場有更緊密的結合，讓老師與學生更能進一步思索兩岸問題的前因後果，方能提出合理的解決之道。

表三：世界史試題分布

單元	主題	題號	題數
一、文明的興起與交會	(一)亞非古文明的興起	—	0
	(二)歐洲文明的興起與發展	25、71	2
	(三)歐亞文明的發展與交會	—	0
二、近代世界的轉變	(一)近代伊斯蘭世界的擴張與歐洲的興起	—	0
	(二)歐洲國家與海外探險	26、64	2
三、歐美國家的變革	(一)歐洲思想與政體的變化	30	1
	(二)歐美政治與經濟的遽變	—	0
	(三)政治民主與民族國家的潮流	34、59	2
四、世界霸權的爭奪與衝突	(一)帝國主義國家的競逐	—	0
	(二)第一次世界大戰	—	0
	(三)戰間期的國際局勢	—	0
	(四)第二次世界大戰	28	1
五、從對立到多元世界	(一)冷戰的形成與發展	29	1
	(二)後冷戰時代的世界新局與挑戰	62	1
—	—	世界史題數	10

世界史五大單元皆有試題分布，占題比例最重的主題為「歐洲文明的興起與發展」、「歐洲國家與海外探險」、「政治民主與民族國家的潮流」等三單元，各有 2 題試題。其次則為「歐洲思想與政體的變化」、「第二次世界大戰」、「冷戰的形成與發展」、「後冷戰時代的世界新局與挑戰」。與臺灣史、中國史不同的是，二次大戰後的當代世界史有 3 題分布，可讓學生更貼近距離不遠的歷史事件，如：「瓜分波蘭」、「韓戰」、「反對種族隔離政策的曼德拉」，較符合課綱略古詳今的一貫精神。

二 「閱讀理解題」的命題趨勢

根據表四近四年學測歷史試題分析可知，閱讀理解（「歷史理解」與「史料分析」）的比例分別為：63 %、88 %、76 %、80 %，而近三年的平均題數已高達八成。考生必須理解題幹的關鍵字句，與所學的歷史背景相結合，方能找到正確解答。文本閱讀是近年來高中歷史課堂上著重的學習趨勢，107 學測試題的命題委員注意到此，以簡短精要的短文、淺顯易懂的圖表讓學生在短時間內即可應用所學，進行解題的相關動作—閱讀理解，深入到歷史場景中，以求得相關解答。唯一需要加強的是歷史解釋題所占的比例較低，近四年的比例為：29 %、4 %、16 %、12 %，是未來值得努力的地方。若學生在「閱讀理解」後，所導出的應該是對該歷史事件的「解釋」，而不是固定的「答案」，才會提升其歷史思維及訓練其歷史探究能力。

表四：104、105、106、107 學測歷史試題分析

各年度學測	冊別分布	內容分析	題型	難易度	創新試題
104 學測	第一冊 21 % 第二冊 38 % 第三冊 25 % 第四冊 16 %	政治制度 46 % 社會文化 21 % 軍事 13 % 經濟 16 % 宗教 4 %	歷史理解 50 % 歷史解釋 29 % 史料分析 13 % 時序觀念 8 %	中間偏易	無
105 學測	第一冊 21 % 第二冊 38 % 第三冊 16 % 第四冊 25 %	政治制度 38 % 社會文化 12 % 軍事 12 % 經濟 38 %	歷史理解 71 % 歷史解釋 4 % 史料分析 17 % 時序觀念 8 %	中間偏難	跨學科題組題： 4 組 4 題 (歷史題)
106 學測	第一冊 25 % 第二冊 30 % 第三冊 28 % 第四冊 17 %	政治制度 33 % 社會文化 17 % 軍事 21 % 經濟 21 % 宗教 8 %	歷史理解 38 % 歷史解釋 16 % 史料分析 38 % 時序觀念 8 %	中間偏難	跨學科題組題： 4 組 4 題 (歷史題)
107 學測	第一冊 27 % 第二冊 35 % 第三冊 15 % 第四冊 23 %	政治制度 31 % 社會文化 19 % 軍事 19 % 經濟 12 % 宗教 19 %	歷史理解 38 % 歷史解釋 12 % 史料分析 42 % 時序觀念 8 %	中間偏易	跨學科題組題： 7 組 9 題 (歷史題)

三 跨學科試題與難易度分析

本次學測試題的創舉是大幅提升跨學科試題的題數，105、106 學測僅各有 4 組 8 題跨學科試題，但今年已擴增至 7 組 19 題，且少數幾題（61～63、64～66、70～72）已突破了跨學科範圍，打破科際界線，成為跨歷史、地理、公民三科的真正「社會科跨學科試題」，符合未來 108 課綱社會科跨學科的教學目標。難易度方面，中間偏難 6 題、中間 9 題、中間偏易 9 題、易 2 題（參閱表五：107 年學測試題分析），符合學測試題中間偏易的測驗目標。從另一角度分析，跨學科試題題數的增加，不會使試題難易度遽然提升，反而使考生增加全方位的解題角度，對整合式的學習更增添信心，也對未來社會科合科教學、跨學科互動增添了動力。

四 結論

- ◎ 根據以上分析可知，107 年學測歷史試題的特色如下：
1. 第二冊中國史的比例過多。
 2. 臺灣史、世界史的試題數趨近於平均值。
 3. 中國史的試題總數因缺乏近代中國之試題，比例明顯低於試題平均值。
 4. 當代臺灣歷史並未納入試題內容中。
 5. 中國史試題缺中國近現代史試題，無法與高中歷史課程緊密結合。
 6. 世界史試題較符合課綱略古詳今的精神。
 7. 符合「閱讀理解題」的命題趨勢，但應提升歷史解釋題的命題質量。
 8. 大幅提升跨學科試題的題數，符合 108 課綱精神。
 9. 打破科際界線，成為跨歷史、地理、公民三科的真正「社會科跨學科試題」。
 10. 試題難易度中間偏易，符合學測命題原則。

表五：107 年學測試題分析

試題	冊別	課綱重點	題型	內容	難易度
20.	第二冊	三、宋、元、明與盛清 (一)夷夏爭勝與政權型態：3.皇權的擴張	歷史理解	政治	中間
21.	第二冊	二、秦漢至隋唐 (二)秦漢學術教育、經濟與社會文化的發展：1.學術教育	史料分析	宗教	中間偏易
22.	第二冊	三、宋、元、明與盛清 (二)經濟的繁榮與變遷：2.工商業興盛與貨幣經濟的發展	史料分析	社會文化	中間偏易
23.	第二冊	四、晚清之變局 (一)帝國的衰微與西力衝擊：2.外患頻仍	史料分析	社會文化	中間

24.	第一冊	四、中華民國時期：當代臺灣 (一)從戒嚴到解嚴：3.國際關係與兩岸關係的演變	史料分析	政治	中間 偏難
25.	第三冊	一、文明的興起與交會 (二)歐洲文明的興起與發展：3.基督教的發展與傳播	歷史解釋	宗教	中間 偏難
26.	第三冊	二、近代世界的轉變 (二)歐洲國家與海外探險：2.海外探險與新舊大陸的接觸	史料分析	經濟	中間 偏易
27.	第二冊	二、秦漢至隋唐 (三)從分裂到帝國的重建：1.從魏晉到隋唐的政局演變	歷史解釋	政治	中間 偏難
28.	第四冊	四、世界霸權的爭奪與衝突 (四)第二次世界大戰：1.戰爭始末	歷史理解	軍事	中間
29.	第四冊	五、從對立到多元世界 (一)冷戰的形成與發展：1.戰後經濟復甦與美蘇對峙	史料分析	軍事	中間 偏易
30.	第四冊	三、歐美國家的變革 (一)歐洲思想與政體的變化：1.科學革命與啟蒙運動	史料分析	宗教	中間
31.	第一冊	三、日本統治時期 (一)殖民統治前期政治經濟發展：1.統治政策與臺民反應	史料分析	政治	中間
32.	第一冊	三、日本統治時期 (二)戰爭時期的臺灣：2.太平洋戰爭與戰時體制	歷史理解	軍事	中間 偏易
33.	第二冊	一、先秦時代 (一)史前與夏商周三代的傳承：1.史前時代的傳說與考古	歷史理解	政治	中間
34.	第四冊	三、歐美國家的變革 (三)政治民主與民族國家的潮流：3.歐洲民族主義的擴展	史料分析	軍事	中間
52題 組題	第一冊	一、早期臺灣 (一)十六世紀中葉以前的臺灣與原住民族：2.臺灣的原住民族	歷史理解	宗教	易
53題 組題	第一冊	一、早期臺灣 (一)十六世紀中葉以前的臺灣與原住民族：2.臺灣的原住民族	歷史理解	社會 文化	易
54題 組題	第二冊	三、宋、元、明與盛清 (一)夷夏爭勝與政權型態：2.北亞民族的興起	史料分析	軍事	中間 偏難
56題 組題	第一冊	二、清朝統治時期 (二)開港以前社會文化的發展：1.族群關係	歷史理解	社會 文化	中間
57題 組題	第一冊	二、清朝統治時期 (二)開港以前社會文化的發展：1.族群關係	歷史理解	宗教	中間 偏難

59題組題	第四冊	三、歐美國家的變革 (三)政治民主與民族國家的潮流：1.十九世紀的歐洲思潮	史料分析	政治	中間 偏易
62題組題	第四冊	五、從對立到多元世界 (二)後冷戰時代的世界新局與挑戰：3.人類社會的新貌與挑戰	歷史理解	政治	中間 偏易
64題組題	第三冊	二、近代世界的轉變 (二)歐洲國家與海外探險：2.海外探險與新舊大陸的接觸	歷史解釋	社會 文化	中間
67題組題	第二冊	三、宋、元、明與盛清 (二)經濟的繁榮與變遷：3.海上交通與貿易	時序觀念	經濟	中間 偏易
68題組題	第二冊	三、宋、元、明與盛清 (二)經濟的繁榮與變遷：3.海上交通與貿易	歷史理解	經濟	中間 偏易
71題組題	第三冊	一、文明的興起與交會 (二)歐洲文明的興起與發展：2.羅馬共和與帝國的發展、(三)歐亞文明的發展與交會：1.印度與伊斯蘭文明的發展 二、近代世界的轉變 (一)近代伊斯蘭世界的擴張與歐洲的興起：1.鄂圖曼帝國與蒙兀兒帝國	時序觀念	政治	中間 偏難

地 理

名 師  蕭成璟老師

一 前 言

對於今年學測社會科試題，不論師生共同一致的看法就是——跨科試題的比例大幅提高！以地理科來說，大多認為在區域地理，特別是有關臺灣多元文化的部分試題數偏多。本文將對試題的結構作簡要的統計，以得知其比例分配是否恰當；並在總結整份試題的特色後，說明地理在社會學科中，有其無可取代的重要性，是與生活緊密結合的學科！

二 試題結構

本年試題中，第 35 題之後共計有 25 題為地理科相關試題；其中單選 12 題，題組 13 題。與往年不同的是，第 35.~51 題共 12 題為單純的地理科試題；第 52.~72 題全為三科整合的題組題，其中地理科有 13 題。（如表一）

以下先依筆者的主觀認知整理成下表，接下來再依序分析：

表一 107 年學測地理科試題結構整理

題號	難易度	評量層次	命題單元	命題的主要概念	題型	是否合科	
單選 35.	易	知識	第三冊南亞	季風氣候	引文情境	地理單科	
單選 36.	中	理解	第四冊臺灣的位置環境	多元文化	實景照片		
單選 37.	中	理解	第二冊高科技知識產業	資訊革新	引文情境		
單選 38.	中偏難	高層次	第一冊地形	火山地形	實景照片		
單選 39.	中	理解	第四冊臺灣的位置環境、臺灣的區域	降雨的時空分布差異	實景照片 統計圖表		
單選 40.	中偏難	高層次	第一冊自然景觀帶 第三冊歐洲、東北亞、澳紐	自然景觀帶	世界時事		
單選 41.	易	知識	第一冊氣候 第三冊南亞	天氣系統	示意圖片		
單選 42.	中	理解	第一冊氣候 第四冊臺灣工業及貿易	氣候分類	統計圖表		
單選 43.	中	理解	第四冊中國的環境	沙塵暴	引文情境		
單選 44.	中偏易	理解	第二冊人口的組成與成長	人口轉型	統計圖表		
單選 45.	易	知識	第三冊西亞、東南亞	伊斯蘭文化	實景照片		
單選 46.	中	知識	第一冊氣候 第三冊世界的劃分、歐洲	文化區	引文情境		
題組 47.	中	理解	第一冊地理資訊	生活中的地理資訊	引文情境		
48.	中	理解	第一冊地圖	地圖判讀	引文情境		
題組 49.	中	理解	第三冊世界	第三冊歐洲	農村景觀		統計圖表 引文情境
50.	中	理解	的劃分	第三冊澳紐	自然景觀		
51.	中	理解	第二冊農業	第四冊中南美	殖民地式經濟		
題組 52.							歷史
53.	易	知識	第四冊臺灣的區域	區域特色	實景照片		地理
題組 54.							歷史
55.	易	知識	第四冊中國的區域	地理區	引文情境	地理	

題組 56.	易	知識	第四冊臺灣的位置環境	多元文化	各類地圖	地理	
57.						歷史	
58.	中偏難	理解	第四冊臺灣的位置環境	劃分指標	示意圖片 各類地圖	地理	
題組 61.						引文情境	三科整合
62.							
63.	易	理解	第三冊世界的劃分 第四冊非洲	國際組織			
題組 64.						示意圖片 各類地圖 統計圖表	三科整合
65.							
66.	難	高層次	第三冊世界的劃分、歐 洲	人類發展程度指 標			
題組 67.						引文情境	歷史
68.							歷史
69.	中偏難	理解	第二冊第二級、第三級 產業	工業區位要素			地理
題組 70.						世界時事	公民
71.							歷史
72.	中	理解	第四冊非洲	殖民地式經濟			地理

註：53、56、69 題為跨科試題，因地理課綱中有主要概念可涵括，故筆者將其歸為地理科。

1 試題架構

(1) 難易度：如表二，「中等難度」的試題約占 1/2，「偏易」比「偏難」的題數略多，整體試題難易度適中。

表二 各類難易度的題數與比例統計

難易度	易	中偏易	中	中偏難	難	總計
題數	7	1	12	4	1	25
比例	28 %	4 %	48 %	16 %	4 %	100 %

(2) 評量層次：如表三，以「理解」比例最高接近 2 / 3，其餘「知識」多於「高層次」，分配大致恰當。

表三 各類評量層次的題數與比例統計

評量層次	知識	理解	高層次	總計
題數	7	15	3	25
比例	28 %	60 %	12 %	100 %

2 試題內容

(1) 命題單元：地理 99 課綱在一～四冊共有 33 個單元，但每年的地理題數約 24 題，故今年有 24 個單元納入命題，9 個單元沒有，在合理的預期範圍內。區域地理的命題比例約占 2 / 3，通論地理占 1 / 3；以冊別的比例來看，由多到少分別是第四、三、一、二冊。（如：表四）

表四 試題的命題單元及主要概念分布

	題數 比例	單元	題數	命題的主要概念	題數
通論地理 8.6 題 34.3 %	第一冊 4.8 題 19.2 %	地理概說	0		0
		地圖	1	地圖判讀	1
		地理資訊	1	生活中的地理資訊	1
		地形	1	火山地形	1
		氣候與水文	1.34	天氣系統 氣候分類	2
		自然景觀帶	0.5	自然景觀帶	1
	第二冊 3.8 題 15.1 %	第一級產業（農林漁牧）	0.75	農村景觀	1
		第二級產業（製造業）	0.5	工業區位要素	1
		第三級產業（服務業）	0.5		0
		高科技知識產業	1	資訊革新	1
		人口組成與人口成長	1	人口轉型	1
		都市聚落與都市化	0		0
		地理實察	0		0

區域地理 16.5 題 65.7 %	第三冊 7.0 題 27.9 %	世界的劃分	2.1	文化區、國際組織、人類發展程度指標	3
		北美洲	0		0
		歐洲	1.51		0
		東北亞	0.17		0
		俄羅斯及國協	0		0
		澳洲與紐西蘭	0.67	自然景觀	1
		東南亞	0.5		0
		南亞	1.5	季風氣候	1
		西亞	0.5	伊斯蘭文化	1
	第四冊 9.5 題 37.8 %	中南美洲	0.5	殖民地式經濟	1
		非洲	1.5	殖民地式經濟	1
		中國的區域劃分	1	地理區	1
		中國的人口及都市	0		0
		中國的產業	0		0
		中國的環境	1	沙塵暴	1
		臺灣的位置及環境特色	3.5	多元文化、降雨的時空分布差異	3
		臺灣農業的發展及轉型	0		0
		臺灣工業發展及貿易	0.5		0
		臺灣之區域特色及區域發展問題	1.5	劃分指標 區域特色	2
		鄉土地理專題研究	0		0
總計題數		25.04		25	

註 1：若該題橫跨單元命題，則將該題數均除至各單元作統計。

註 2：該題命題的主要概念，以最主要牽涉到的概念來統計，故 25 題有 25 個主要概念。

註 3：為便於統計計算，有作四捨五入，故總數不等於 25 題。

- (2) 命題的主要概念：若以每題內容所牽涉到最主要的地理概念來看，一～四冊的比例分別是 24 %、16 %、24 %、36 %；區域地理的部分 6 成，通論地理 4 成。故區域地理為本次地理學測命題的要角。（如：表四的右半部整理）

3 試題類型

- (1) 單科或合科命題：歷年地理以單科命題為主，合科命題的年度及題數都不多。今年則大大改變，高達 21 題的題組題是三科整合命題，雖然其中有 13 題的題目可辨識為地理科的題目，但是上至主題幹的解題線索，下至題內的 4 個選項，都是三科融合、穿插互問，數量及結合程度都是歷年來首見！
- (2) 各類題型：地理資訊相當多元，故試題中所提供的解題資訊類型也相當多樣。依筆者主觀的認定可分為 7 種類型，請參見表五。今年比較特別的是衛星影像沒有入題，各類地圖題偏少，常考的等高線地形圖亦沒有出現。

表五 各類型試題的題數與比例統計

試題類型	各類地圖	衛星影像	實景照片	示意圖片	統計圖表	引文情境	世界時事	總計
題數	1.8	0	4.5	1.8	4.3	10.5	2	24.9
比例	7.2 %	0 %	18.1 %	7.2 %	17.3 %	42.2 %	8 %	100 %

註 1：若該題具備兩種類型以上來命題，則將該題數均除至各類型中作統計。

註 2：為便於統計計算，有作四捨五入，故總數不等於 25 題。

三 試題特色

1 整體特色

過去大考試題會提早反應未來新課綱的方向，今年亦然。跨科整合的面向加廣並連結的更緊密，以及在臺灣的生活場景中辨析地理概念的能力，就是在上述的脈絡下所呈現出來的命題特色。但也因為有這樣的目的性，所以在章節分配上可能會偏重區域地理，以利與其他兩科特別是歷史科作結合。

2 疑義及建議

本次試題敘述清楚題意明確，僅有疑義處在第 47 題，題目如下。

◎某生在 O 點拍攝一張照片得知其 GPS 資訊為（時間：13 點 30 分 15 秒、X：252000、Y：2687000），順著山路蜿蜒步行一段距離後，在 T 點拍攝另一張照片（時間：14 點 40 分 35 秒、X：257000、Y：2690000）。請問：

47. 若僅透過 O、T 兩點的 GPS 資訊，可以推算下列哪些地理訊息？

- | | |
|-----------------|-----------------|
| 甲、O 點到 T 點的最佳路徑 | 乙、O 點到 T 點的步行時間 |
| 丙、O 點到 T 點的直線距離 | 丁、O 點到 T 點的步行速度 |
| (A)甲乙 | (B)甲丁 |
| (C)乙丙 | (D)丙丁 |

題中可知的 GPS 的資訊為：起點 O、終點 T 的時間和空間坐標（但由題目無法得知中間蜿蜒的山路路徑），故可推算兩點的「乙步行時間」和「丙直線距離」，但爭議點在丁選項。根據物理學對「速度」的定義：速度=位移÷時間，位移=末位置－初位置，也就是 O、

T 兩點的直線距離；如果時間和位移都可推算，則可算出丁選項速度，故乙丙丁皆是正確答案，建議本題答案應為(C)和(D)皆可。

四 對高中教學的影響 —— 地理科的重要性！

如果今年考題宣示的是未來新課綱的精神，則地理科更應該著重於發揮我們的長項 —— 整合能力！我們能闡釋地形、氣候、水文、人口、產業、都市等各種地理現象，我們善於利用地圖工具來彙整這些地理資訊，我們能歸納小至社區、中至國家、大至文化區或經濟區的區域特色，並透過呈現這些區域特色，協助其他學科更深入來解讀事件的原因及發展！

如公民科第 14、15 題，地理學可用清晰的地圖來呈現選區分布，用地理區域的形塑來解釋選區劃分的源由；如歷史科第 32 題，「野人」能在印尼的叢林躲藏數十年，需指出印尼的地形、氣候、自然景觀帶才可以完整解釋原因；又如第 56、57 題漢人移民的分布與沿海的王爺信仰，若不是透過了解福建及臺灣的地理環境特色，就無法理解為何會有這樣的分布型態，而居民又為何如此投入在宗教活動中。這些都是我們未來在地理教學時，可以思考的面向！

五 結 論

地理教育這三十多年來改變甚大，我們不斷的充實內涵、與時俱進，因應未來變化與教育變革，我們更應該堅守自己的學科本質與長項，持續帶領學生領略地理學的精彩！

地理的好在於生活中俯拾皆是，舉目所及都可以用地理眼來觀察，新聞時事可以用地理耳來分析，各種大小決策可以透過地理腦來評估，而生活中的美更可以用地理心來感受！當學生吃個印尼的玉米片都會發現清真認證（圖(一)）；拍個照片知道要如何拍出鹽分地帶人們辛勤的身影，以及鹽堆分布和沿海平原地平線間的協調感（圖(二)）；看到一幅美麗的水彩畫，就能感受創作者想要呈現南臺灣的陽光大地與農村的樸實之美（圖(三)），那我們的地理教育就成功了！所以，地理不是一門艱澀難懂的學問，而是一種美好的生活價值和生活方式！



▲圖(一)



▲圖(二)



▲圖(三)

公民 臺南一中 ◀ 廖翠雯 老師

歷史 高雄中學 ◀ 陳秀珍 老師

地理 名 師 ◀ 林 菲 老師

單選題 (占 144 分)

說明：第 1 題至第 72 題皆計分，每題有 4 個選項，其中只有一個是正確或最適當的選項，請畫記在答案卡之「選擇題答案區」。各題答對者，得 2 分；答錯、未作答或畫記多於一個選項者，該題以零分計算。

1. 依據教育部頒布的「輔導與管教學生辦法注意事項」，通常學校行政人員或老師不能搜查學生身體與私人物品，除非發現特定學生涉嫌犯罪或攜帶違法物品，或為了避免緊急危害等特殊情況，才能進行搜查。對於此種管教行為的約束，最主要是基於哪一個理由？

- (A)保障學生的財產自由權 (B)保障校園的秩序與安全
(C)保障學生尊嚴與人格權 (D)保障校園師生倫理和諧

答 案 (C)**命題出處** 公民與社會第一冊第三章：人與人權**測驗目標** 認識與實踐校園人權

詳 解 校園人權日益受到重視，特別是學生的隱私權與自由權。基於維護校園安全，在合乎比例原則下，校方若發現特定學生涉嫌犯罪或攜帶違法物品，或為了避免緊急危害等特殊情況，才能搜查特定學生的身體與私人物品，以有效達成維護校園安全及避免緊急危害發生的目的，且同時能有效避免校方擴權濫搜，而侵害學生的校園人權，此著重在學生人性尊嚴與權利的維護，故選(C)。

難 易 度 易

2. 假設在 2010 年代有甲、乙、丙、丁、戊五個國家，以下為這些國家的一些特色：

甲國：人民需要負擔高額的綜合所得稅，稅率級距最高達百分之四十至五十

乙國：有蓬勃發展的國際與國內的非政府組織，人民可以自由地組織或參加

丙國：以國民生產毛額計算，國營企業對該國的貢獻度為民營企業的 1.5 倍

丁國：擁有先進的資訊統計科技，可完全監控該國新聞以及社交媒體的內容

戊國：不論性別或信仰有何差異，國民只要達到一定年齡都有服兵役的義務

比較以上國家的政府與人權保障，下列推論何者最正確？

(A) 甲國與戊國都不屬於自由民主的國家

(B) 甲國與丙國應有強大社會運動與政黨

(C) 乙國與丁國對言論自由保障落差很大

(D) 丁國與戊國對隱私權的保護情形接近

答案 (C)

命題出處 公民與社會第二冊第二章：民主政治與憲政主義

測驗目標 藉由國家的各種統計數據，研判國家的統治狀況

詳解 (A) 甲國繳高稅率、戊國人民無差別的盡義務，應該是屬於民主國家，看不出屬於非民主國家的元素。(B) 乙國有蓬勃發展的國際與國內非政府組織，人民可以自由的組織團體或參加，因此可以推測出有強大社會運動與政黨。(C) 乙國對言論與結社自由高度保障，丁國卻對新聞與社交媒體進行監控，顯示兩國之間對言論自由保障落差很大。(D) 丁國透過監控社交媒體，將侵犯人民的隱私權；戊國是強調人民要平等盡義務，與隱私權較無關聯性。

甲國	負擔高額所得稅，應該是較傾向社會福祉國家，例如：北歐
乙國	人民擁有高度的結社與言論自由，屬於民主國家
丙國	國營企業的 GDP 高於民營企業，經濟類型較偏向計畫經濟體系
丁國	國家監控新聞與社交媒體，是侵害新聞自由與隱私權等人權，因此推測為專制的非民主國家
戊國	強調形式平等、人民履行義務

難易度 中

3. 為保護青少年身心健康，法律限制媒體刊載過度描述（繪）血腥、色情細節之文字或圖片，下列敘述何者正確？
- (A)此種限制的規範目的主要在於防止妨礙他人自由
 - (B)此限制手段類似立法禁止在校園內販售含糖飲料
 - (C)此限制涉及憲法所保障的記者職業自由及工作權
 - (D)此限制涉及憲法所保障的兒童及青少年人身自由

答案 (B)

命題出處 公民與社會第一冊第三章：人與人權、第六章：媒體識讀；公民與社會第三冊第四章：憲法與人權

測驗目標 了解限制人權的比例原則、新聞自由

詳解 (A)法律依據比例原則限制媒體報導，以保障青少年權益，這是基於公共利益的目的。(B)此限制手段符合比例原則，類似立法禁止在校園內販售含糖飲料。(C)此限制並未侵犯《憲法》所保障的記者職業自由及工作權，而是基於公共利益而限制報導，符合比例原則的必要性原則。(D)此限制並未涉及《憲法》所保障的兒童及青少年人身自由。

比例原則	適當性原則	必要性原則	衡量性原則
子原則	手段能否達到目的	應對人民權益損害最少	手段與人民權益間是否顯失均衡

難易度 中

4. 小華一家五口住在某市一棟老舊公寓裡，某日市政府將小華家公寓劃入住宅都市更新案的範圍，並且核定建商對該地區所提出來的都市更新計畫案，准予實施。小華一家人如不服市政府的核定，希望進行救濟，其救濟途徑的屬性與下列何者最相似？
- (A)私立學校學生接到學校以掛號信通知其遭到退學
 - (B)公立學校學生認為老師不當體罰造成其身心受傷
 - (C)公立學校校方通知文具供應廠商將解除買賣契約
 - (D)私立學校教師收到學校通知下學期不再繼續聘用

答案 (A)

命題出處 公民與社會第一冊第三章：人與人權；公民與社會第三冊第五章：行政法與生活、第六章：民法與生活、第八章：紛爭解決機制

測驗目標 了解行政行為與行政救濟

詳解 政府將小華家公寓劃入都更案，是行政處分，小華家不服，得提起訴願，若不服再提起行政訴訟。(A)私立學校學生接到學校以掛號信通知其遭到退學，屬於影響學生身分的行政處分，因此得在校內先申訴，若不服則提出訴願，再提出行政訴訟。(B)老師的不當體罰，除了涉及民、刑事等責任之外，亦屬行政處分，由於是造成其身心受傷，並未影響學生身分，若是高中以下學生，則只能在校內提起申訴。(C)公立學校與文具供應廠商的買賣契約屬於民事，與行政處分無關，因此若有爭執，則提起民事訴訟、和解、調解。(D)私立學校教師與校方是簽訂民事的約僱契約，因此與行政處分無關，若有爭議，則提起民事訴訟、和解、調解。

難易度 中

5. 電視新聞報導，某公司員工們在手機通訊軟體中取名為「員工專屬，老闆不要看」的公司員工群組聊天室裡，集體發洩工作上的不滿。幾位員工忍不住以難聽字眼辱罵老闆，老闆知道後，憤而告上法院。幾位罵人的員工，都被法院依照公然侮辱罪判刑。小明跟小玉看了新聞後，有以下之討論，請問哪一個觀念正確？
- (A)基於刑罰一般預防理論，辱罵者被判刑能讓罵人的員工們反省其行為不當
 - (B)基於刑罰特別預防理論，辱罵者被判刑能達到嚇阻罵人員工們再犯的效果
 - (C)基於罪刑法定主義，法條未載明聊天室辱罵行為有罪，員工不服可再上訴
 - (D)基於刑法應報理論，辱罵者已得到應有的刑罰，老闆不可再請求民事賠償

答案 (B)

命題出處 公民與社會第三冊第七章：刑法與生活

測驗目標 了解刑罰理論的差異

詳解 (A)基於刑罰特別預防理論，辱罵者被判刑能讓罵人的員工們反省其行為不當。(C)基於罪刑法定主義，《刑法》的公然侮辱罪有法條載明辱罵行為有罪，員工不服依法可再上訴。(D)公然侮辱罪屬於《刑法》的犯罪行為，由於對老闆名譽造成損害，得再請求民事賠償。

應報理論	定義	主張對犯罪者進行報復，是「以牙還牙、以眼還眼」的報復理論；滿足一般人、受害人及家屬對犯罪行為報應的心理需求	
	例如	法官判處殺人犯死刑	
預防理論	刑罰的目的是對將來犯罪的預防，以達成「刑期無刑」的理想		
	一般預防理論	定義	主張行為的作用在於威嚇社會大眾，防止一般人誤觸法網，以達到預防犯罪的效果
		例如	施用海洛因者，處六月以上五年以下有期徒刑，所以讓人不敢輕易嘗試
	特別預防理論	定義	透過刑罰來匡正犯罪者的反社會心理，對犯罪者科以刑罰，並矯正教化犯罪者，使其再犯率下降
例如		採隔離政策，使犯罪者與社會隔離；採威嚇手段，使犯罪者心生畏懼；採教化手段，以矯治犯罪者的性格；教育刑思想，在監獄中對犯罪者施以職業與精神教育，輔以假釋，讓其改過自新，再社會化	
《刑法》 第 309 條	公然侮辱人者，處拘役或三百元以下罰金。以強暴犯前項之罪者，處一年以下有期徒刑、拘役或五百元以下罰金。		
《民法》 第 195 條	不法侵害他人之身體、健康、名譽、自由、信用、隱私、貞操，或不法侵害其他人格法益而情節重大者，被害人雖非財產上之損害，亦得請求賠償相當之金額。其名譽被侵害者，並得請求回復名譽之適當處分。 前項請求權，不得讓與或繼承。但以金額賠償之請求權已依契約承諾，或已起訴者，不在此限。 前二項規定，於不法侵害他人基於父、母、子、女或配偶關係之身分法益而情節重大者，準用之。		

難 易 度 難

6. 小民在公民老師指導下，著手撰寫一篇小論文，用《民法》以下兩條規定的關係為例進行討論：第 1084 條規定「子女應孝敬父母」，以及新增的第 1118 條之 1，規定子女可聲請法院判決減輕或免除對虐待或棄養子女的父母之扶養義務。根據上述判斷，小民的論文最可能探討哪一個議題？
- (A)處罰的最後手段性 (B)私法的範圍與限制
(C)道德的發展與實踐 (D)道德的變遷與多元

答案 (D)

命題出處 公民與社會第三冊第一章：道德與社會規範、第六章：民法與生活

測驗目標 了解民法與道德的關聯性

詳解 《民法》第 1084 條規定：「子女應孝敬父母」，此屬道德法律化；但是近年來「早年遺棄子女的父母，要求子女奉養晚年」的案例層出不窮，讓法院頻頻做出減輕或免除撫養義務的判決，而《民法》也隨之修法，以第 1118 條之 1 相呼應。主軸在於道德多元化與變遷後，相對應的《民法》條文也隨之修法，因此小論文題目最可能是「道德的變遷與多元化」。

《民法》的性質	私法、實體法、國內法
《民法》第 1084 條	子女應孝敬父母。父母對於未成年之子女，有保護及教養之權利義務。
《民法》第 1118 條之 1	受扶養權利者有下列情形之一，由負扶養義務者負擔扶養義務顯失公平，負扶養義務者得請求法院減輕其扶養義務： 一、對負扶養義務者、其配偶或直系血親故意為虐待、重大侮辱或其他身體、精神上之不法侵害行為。 二、對負扶養義務者無正當理由未盡扶養義務。受扶養權利者對負扶養義務者有前項各款行為之一，且情節重大者，法院得免除其扶養義務。 前二項規定，受扶養權利者為負扶養義務者之未成年直系血親卑親屬者，不適用之。

難易度 易

7. 張家跟樓下鄰居之間因為房屋漏水而產生糾紛，下列哪種方式不屬於此種糾紛應採行的解決機制？
- (A)雙方坐下來自行簽訂維修費用和解契約
 (B)到派出所報案請求警察調查並進行調解
 (C)赴鄉鎮市調解委員會由委員來進行調解
 (D)至地方法院在法庭由法官當庭進行和解

答案 (B)

命題出處 公民與社會第三冊第八章：紛爭解決機制

測驗目標 了解民事糾紛的紛爭解決途徑

詳解 房屋漏水而產生糾紛，屬於民事的侵權行為，可以藉由和解、調解、仲裁、民事訴訟來解決。(A)雙方坐下來自行簽訂維修費用和解契約，屬於訴訟外的和解。(B)由於屬於民事糾紛，因此警方原則上不受理；且警察無法主動調查，也無權進行調解。(C)赴鄉鎮市調解委員會由委員來進行調解，屬於訴訟外的調解。(D)至地方法院在法庭由法官當庭進行和解，屬於訴訟上的和解。

難易度 易

8. 《監獄行刑法》准許監獄長官得閱讀所有受刑人往來書信之全部內容，被司法機關認定為過度限制受刑人的祕密通訊自由，其理由最可能與下列何種違反行政法原理原則之行為相同：
- (A)廠商排廢水造成環境汙染，環保單位要求限期改善，未到期卻先行開罰
 (B)《檢肅流氓條例》以「欺壓善良、品行惡劣、遊蕩無賴」要件認定處罰流氓
 (C)行政機關廢止行政命令時，對合法權利受影響者，未採取合理補救措施
 (D)駕駛人臨停如廁，危害交通秩序情節輕微時，員警未經勸導即先開罰單

答案 (D)

命題出處 公民與社會第三冊第五章：行政法與生活

測驗目標 了解行政法的一般原理原則

詳解 司法機關認定過度限制受刑人的祕密通訊自由，是違反比例原則。(A)廠商排廢水造成環境汙染，環保單位要求限期改善，未到期卻先行開罰，違反誠實信用原則。(B)《檢肅流氓條例》以「欺壓善良、品行惡劣、遊蕩無賴」要件認定處罰流氓，違反明確性原則。(C)行政機關廢止行政命令時，對合法權利受影響者，未採取合理補救措施，違反信賴保護原則。(D)駕駛人臨停如廁，危害交通秩序情節輕微時，員警未經勸導即先開罰單，違反比例原則。

▼行政法的一般原理原則

平等原則	禁止差別待遇	行政機關之行政行為，非有正當理由，不得有差別待遇
	不得主張違法的平等	當人民違法受罰時，不得主張他人有相同行為卻未受罰，要求行政機關一律平等處理
依法行政原則	法律優位原則 (消極依法行政)	行政行為不得牴觸法律，下級法位階規範不得牴觸上級法位階規範。例如：行政機關取締噪音的行政行為，不得牴觸《噪音管制法》的規定
	法律保留原則 (積極依法行政)	行政行為必須有法律明文規定做為依據，法律是指狹義的法律。例如：政府必須依法才能加稅，不可以行政命令來加稅
誠實信用原則	行政行為應以誠實信用的方法為之。行政機關不可因出爾反爾、強人所難、隱匿實情、無正當理由等原因，而做出違反行政先例的行為。例如：環保局要求工廠在 3 個月內改善汙染，卻在期限截止前先行科處罰鍰，就違反誠實信用原則	
裁量合法原則	行政機關裁量時，不能超過法律授權的範圍。例如：《道路交通管理處罰條例》規定，汽車駕駛人闖紅燈可處罰新臺幣 1,800 元以上 5,400 元以下罰鍰，交通警察須在此範圍內決定處罰的金額	
比例原則	適當性	行政行為的手段，必須要能達成目的。例如：開車超速開 5,000 元罰單，能達到遏止民眾超速的目的，符合適當性原則
	必要性	行政行為若有多種手段可以達成目的，應選擇對人民侵害最小的
	衡量性	政府的行政措施，其目的與手段間必須合乎比例，不能顯失均衡。例如：判有期徒刑或罰款都能使人民開車不超速，則應選
明確性原則	行政行為之內容應力求明確，使人民有所依循，避免公權力濫用。例如：政府科處人民罰鍰，罰單上應載明金額	

信賴保護原則	受國家公權力支配之人民，應可信賴公權力措施的有效存續，並可在客觀行為上有所規劃安排，此為人民因信賴所形成的利益，應受到法律保護。例如：中科廠商進行建廠工程，政府不得因附近居民抗議而撤銷其建照
不當聯結禁止原則	政府之行政行為若損及人民利益，其手段和目的間必須存有合理的關聯性。例如：行政機關發給行車執照，是確認汽車之安全狀況，不得要求駕駛人繳清罰單才同意換照，車輛安全性與駕駛人違規行為無合理的關聯性
有利不利併予注意原則	行政機關就該管行政程序，應於當事人有利及不利之情形一律注意。例如面對都市更新，政府須就原住戶有利的事項、不利的事項予以綜合考量，做出最好決策

難易度 中

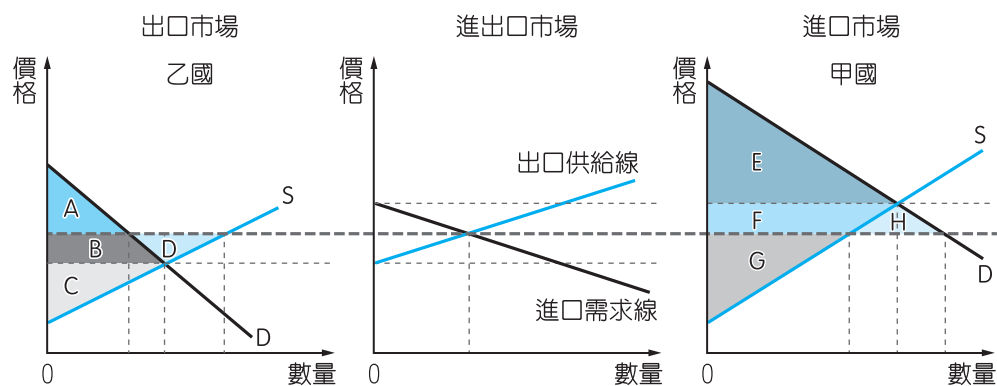
9. 若甲、乙兩小國均生產某產品，其進出口不影響國際價格。在自給自足的狀況下，該產品在甲國國內價格高於國際價格，但在乙國的國內價格則是低於國際價格。若兩國均開放自由貿易，對於兩國該產品市場所造成的影響下列何者正確？
- (A)甲國該產品的生產者收入上升 (B)使該產品在乙國的消費量增加
(C)將使該產品在兩國的價格相等 (D)甲國福利下降但乙國福利上升

答案 (C)

命題出處 公民與社會第四冊第三章：全球化與地球村

測驗目標 了解國際貿易對進出口國的影響

詳解 題幹所述屬於兩國間的國際貿易，如下頁圖示，甲國該產品價格高於乙國，因此甲國為進口國，乙國為出口國，最終兩國之間的價格會趨於一致，且透過貿易而讓福利提高。(A)甲國（進口國），從乙國進口該產品，造成甲國該產品的生產者收入降低。(B)由於乙國（出口國）將該產品出口，國內消費量將減少。(C)由於兩國進行貿易，將使該產品在兩國的價格相等。(D)甲國（進口國）、乙國（出口國），均享有貿易利得，因此福利（總剩餘）將上升。



	乙國			甲國		
	貿易前	貿易後	變化	貿易前	貿易後	變化
消費者剩餘						
生產者剩餘						
總剩餘						

難易度 中

10. 國健署 2017 年宣布對免稅菸品課徵每包 20 元的健康福利捐，主要目的之一是為了進一步降低菸害帶來的外部性。下列各項針對特定族群的政府政策中，哪一項的政策效果與前述政策最相似？

- (A) 設置不分區立委的婦女保障名額
- (B) 每周提供國小學童飲用免費牛奶
- (C) 免費提供身心障礙人士復康巴士
- (D) 免費提供高齡國民施打流感疫苗

答案 (D)

命題出處 公民與社會第四冊第五章：外部效果

測驗目標 了解外部成本的運用

詳解 課徵菸品健康福利捐，是為了使外部成本內部化，讓吸菸者先藉由健康福利捐，自行吸收一部分吸菸產生的外部成本，以期減少吸菸所造成的外部性。(A)設置不分區立委的婦女保障名額，屬於落實實質平等的具體做法。(B)每周提供國小學童飲用免費牛奶，屬於社會福利與教育政策。(C)免費提供身心障礙人士復康巴士，屬於優惠性差別待遇。(D)免費提供高齡國民施打流感疫苗，是降低高齡國民感染流感後所造成的外部性。

外部效果 內部化	將外部效果反映於行為者所必須面對的市場價格或使用成本上，讓行為者自行負擔或享有外部效果；行為者自行負擔外部成本，將產生外部成本內部化；行為者自行享有外部效益，將產生外部效益內部化
-------------	---

▼外部效果之分類

	外部成本	外部效益
屬性	負面的	正面的
意義	當事人行為所產生的成本，有一部分由其他人負擔	當事人行為所產生的利益，有一部分不完全歸自己享有
舉例	汽車排放廢氣，其他人也受到汙染之害	自家庭院鮮花盛開，其他人也享有芬芳帶來的喜悅

難易度 中

11. 臺灣地震頻繁，有時會造成災害，對此政府有許多因應措施與作為。以經濟學觀點來解讀，以下各項政府作為的性質與效果何者正確？
- (A) 成立災害應變中心後所發布之最新災情，有公共財的特性
 - (B) 對受災戶進行補助與救濟，對國內生產毛額產生直接影響
 - (C) 向社會大眾募集二手物資，會增加各項產品的市場供給量
 - (D) 對地震災區進行房舍重建營造工程，可提高整體社會資本

答案 (A)

命題出處 公民與社會第四冊第六章：公共財與租稅

測驗目標 了解災後重建對經濟各層面的影響

詳解 (A) 成立災害應變中心後所發布之最新災情，具有共享、無法排他的公共財特性。(B) 對受災戶進行補助與救濟，屬於政府的移轉性支出，不會計入國內生產毛額。(C) 向社會大眾募集二手物資，與產品市場的供需無關，不會增加各項產品的市場供給量。(D) 對地震災區進行房舍重建營造工程，可提高整體人造資本。

政府的支出項目	消費性支出、投資性支出、移轉性支出、債務與利息支出
社會資本	是指社會組織中能夠讓集體行動順利運作的規範與網絡，如信任和人際關係等，能夠提高社會效率。例如：雇主與勞工之間的信任關係，有助於減少勞資衝突

人造資本	是指人所製造的資本財，如生產設備等，用途為生產消費品
國內生產毛額 GDP	$GDP = \text{民間消費支出 } C + \text{投資 } I + \text{政府消費支出 } G + (\text{出口 } X - \text{進口支出 } M)$

難易度 易

12、13. 為題組

◎ 某公民團體舉辦「流浪生活體驗營」，邀請年輕人參加 4 天 3 夜的街友生活體驗。主辦單位認為很多街頭流浪者都非自己選擇「看似遊手好閒」的生活，而是因為很多不得已的原因才成為「街友」。該活動包括讓體驗者做按日或按件計酬的粗工、資源回收等體力勞動，藉此微薄收入支付每天生活所需。

12. 就培養年輕公民的關懷與參與的情懷而言，該活動和下列何種公益行為的性質最為相似？

- (A) 定期擔任志工，前往植物人、老人等長照機構，提供免費的看護服務
- (B) 參加露宿、禁食三十小時並過夜，藉此募款並幫助世界各地飢餓孩童
- (C) 參加社會運動，抗議國家不注重貧富差距問題且忽視底層人民的需要
- (D) 利用節慶或假期，在火車站等公共場所幫助盲眼人或其他弱勢者義賣

答案 (B)

命題出處 公民與社會第一冊第四章：公共利益、第五章：公民社會的參與

測驗目標 了解公益、公民社會、志工

詳解 流浪生活體驗營是讓年輕人親身當街友的體驗活動。體驗活動為一種程序，透過程序，學習者可以從直接經驗建構知識、技能與價值。(A) 定期擔任志工，前往植物人、老人等長照機構，提供免費的看護服務，屬於為弱勢者提供服務。(B) 參加露宿、禁食三十小時並過夜，藉此募款並幫助世界各地飢餓孩童，屬於飢餓的體驗活動。(C) 參加社會運動，抗議國家不注重貧富差距問題且忽視社會底層人民的需要，是親身參與社會運動。(D) 利用節慶或假期，在火車站等公共場所幫助盲眼人或其他弱勢者義賣，屬於協助弱勢者的服務。

難易度 易

13. 主辦單位認為用「遊民」的稱謂不妥，應要用「街友」來描述流浪者，其理由和下面何項主張最為相似？

- (A) 反對同性伴侶登記為配偶的權利
- (B) 反對原住民自願恢復其傳統姓名
- (C) 反對用新住民一詞稱呼外籍配偶
- (D) 反對將身體障礙者稱為殘障人士

答案 (D)

命題出處 公民與社會第一冊第七章：文化與位階

測驗目標 了解汙名化

詳解 遊民被汙名化，因此改採較為中性的街友一詞，以避免產生負面觀感。(A)反對同性伴侶登記為配偶的權利，屬於異性戀霸權。(B)反對原住民自願恢復其傳統姓名，屬於試圖掌控弱勢文化的發展。(C)反對用新住民一詞稱呼外籍配偶，屬於試圖維持汙名化外籍配偶。(D)反對將身體障礙者稱為殘障人士，屬於去除汙名化的作為。

汙名化定義	一個群體將人性的缺點強加在另一個群體之上，並加以維持的動態過程，它是將群體偏向負面的特徵刻板印象化，並由此掩蓋其他特徵，成為在本質意義上與群體特徵對應的指標物，在這個過程中，處於強勢且不具汙名的一方最常採用的一種策略，即「貼標籤」
-------	---

難易度 易

14、15. 為題組

◎ 假設某國屬地方分權國家，該國某地方政府最近依法完成該地方議會選區重劃和改選，圖 1 是部分選區長期以來的選民政黨支持比率，以及本次選區重劃前後的議會席次變化圖。

14. 依據圖文訊息判斷，該地方議會的選舉制度最可能是下列何者？

- (A)兩輪投票制
- (B)比例代表制
- (C)單一選區相對多數決制
- (D)複數選區相對多數決制

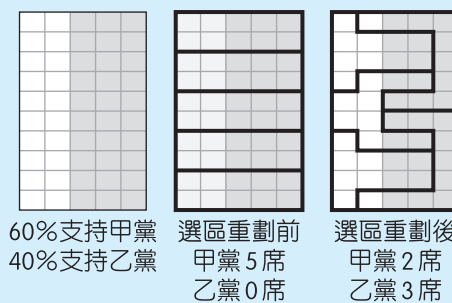


圖 1

答案 (C)

命題出處 公民與社會第二冊第六章：人民的參政

測驗目標 了解選區劃分對政黨當選席次的影響

詳解 透過選區的劃分，將可影響政黨當選的席次。在選區重劃前，很明顯對甲黨有利；在選區重劃後，刻意將乙黨的支持區域劃為同一選區，有利於乙黨的當選席次，產生傑利蠅螞現象。由於每個選區當選一席，因此屬於單一選區，從選區劃分前後來看，該當選席次的政黨支持度都超過 50%，因此較傾向於相對多數決制度，不必採兩輪投票制。

▼選舉制度的類型

多數 決制	依當選得票 標準區分	相對多數決制	只要獲得較多的選票即可當選，不必獲得過半數的選票
		絕對多數決制	必須獲得過半數的選票才能當選
	依選區所產 生的當選人 區分	單一選區制	選區的應選名額為一名
		複數選區制	選區的應選名額為兩名以上
比例 代表 制	根據各黨的得票率比例分配當選席次的選舉制度，選民投票的對象是政黨，而非候選人。其方式為政黨先提出一份候選人名單，選舉後依據各黨得票率比例計算獲得的席次，對照候選人名單的先後順序決定當選人		
混合 制	結合多數決 制及比例代 表制，並依 據計票方式 區分	並立制	候選人票與政黨票分別計算，兩者互不影響
		聯立制	候選人票與政黨票合併計算，兩者互有影響

▼主要選舉制度的優缺點

選舉制度			優點	缺點
多數 決制	相對多 數決制	單一 選區	1. 容易計算 2. 有利政局穩定	1. 不利於小黨生存 2. 常有比例性偏差
		複數 選區	相較於單一選區相對多數決制，較有利於小黨生存	1. 容易出現極端的政黨或是候選人 2. 政局較不穩定
	絕對多數決制	1. 當選人有較高的民意基礎 2. 有利政局穩定	常須進行兩輪投票，勞民傷財	
比例代表制			1. 較能充分反映民意 2. 得票率與席次率的吻合程度較高	易形成小黨林立，議事較難達成共識，可能導致政局不穩定
混合制	並立制	改善多數決制與比例代表制的缺點		相對於聯立制，較不利於小黨生存
	聯立制			相對於並立制，較易形成小黨林立，議事較難達成共識，可能導致政局不穩定

難易度 易


15. 依據圖文訊息推論，關於該地方的政黨政治生態，下列敘述何者最可能？
- (A) 甲黨是該地的最大黨
 - (B) 選前的執政黨是乙黨
 - (C) 選前由單一政黨長期掌控行政權力
 - (D) 選後不同政黨分掌行政權與立法權

答案 (B)

命題出處 公民與社會第二冊第六章：人民的參政

測驗目標 了解該地方的政黨政治生態

詳解 由於乙政黨為執政黨，因此掌握選區劃分的權力，面對地方議會選舉的不利，透過行政權進行選區重劃，並達成有效扭轉議會選舉的結果，讓支持度較低的乙黨，卻獲得較高的席次，形成比例性偏差的結果，此種選區劃分現象屬於傑利蠍蝮。

比例性	是指政黨得票率與席次率的吻合程度。例如：在某一選舉制度下，某黨在選舉中的得票率是 40%，而其席次率亦是 40%，則意謂該選舉制度具有高度的比例性
傑利蠍蝮	<p>1812 年，美國麻州州長傑利 (Elbridge Gerry, 1744 ~ 1814) 為了打擊在野黨，乃主導州議會劃分選區，而產生了有如蠍蝮 (salamander) 的選區形狀，如右圖。因此，「傑利蠍蝮」係指不公平的選區劃分，也就是利用各種不當的方法，不將地理、人口、交通等客觀因素納入考慮，僅憑黨派利益劃分選區</p> 

難易度 中

16、17. 為題組

- ◎ 為了監督立法委員在國會的表現，學者與數個民間團體成立一個監督國會的聯盟，在立法院開會期間，觀察和記錄立法委員行使職權的狀況，並定期公布觀察紀錄，以供民眾檢視與參考。
16. 關於該組織的性質、運作與功能，下列敘述何者最恰當？
- (A) 因具有監督政府施政的功能，必須與政府和執政黨保持抗爭關係
 - (B) 該組織成立目的在於促進國家公共利益，其性質與利益團體不同
 - (C) 為確保組織的獨立自主性，不宜採取向政府機關遊說的運作方式
 - (D) 該組織發揮的功能，有助於政府資訊透明化並提升體制的正當性

答案 (D)

命題出處 公民與社會第二冊第五章：政治意志的形成

測驗目標 公益團體、利益團體、政黨的關係與運作

詳解 (A)雖具有監督政府施政的功能，但與政府和執政黨之間不一定要採取抗爭關係，可以採多元方式。(B)該組織成立目的在於促進國家公共利益，其性質屬於公益性利益團體。(C)屬於利益團體，因此可採取向政府機關遊說的運作方式；但是為確保組織的獨立自主性，不宜收受政府經費補助。(D)該組織發揮的功能為「在立法院開會期間，觀察和記錄立法委員行使職權的狀況，並定期公布觀察紀錄，以供民眾檢視與參考」此作為有助於政府資訊透明化並提升體制的正當性。

難易度 易

17. 下列何者屬於該組織觀察和記錄的項目或內容？

(A)同意考試委員之任命

(B)解決直轄市間的爭議

(C)解釋行政中立法疑義

(D)提案彈劾涉弊的官員

答案 (A)

命題出處 公民與社會第二冊第三章：政府的體制

測驗目標 了解中央與地方政府的職權

詳解 監督國會聯盟是監督立法委員職權之行使，因此與觀察與記錄立委的職權有關。(A)立委行使考試委員人事同意權。(B)行政院負責解決直轄市間的爭議。(C)考試院銓敘部負責解釋《行政中立法》疑義。(D)監察委員提案彈劾涉弊的官員。

▼相關法規

《憲法增修條文》 第 6 條第 2 項	考試院設院長、副院長各一人，考試委員若干人，由總統提名，經立法院同意任命之，不適用《憲法》第 84 條之規定。
《地方制度法》 第 77 條第 2 項	直轄市間、直轄市與縣（市）間，事權發生爭議時，由行政院解決之；縣（市）間，事權發生爭議時，由中央各該主管機關解決之；鄉（鎮、市）間，事權發生爭議時，由縣政府解決之。
《公務人員行政中立 法施行細則》 第 10 條	各機關（構）及學校應加強辦理公務人員行政中立相關規定之宣導或講習。銓敘部為順利推動本法，並解決適用本法及本細則之疑義，必要時，得邀請學者、專家或相關機關組成諮詢小組，提供諮詢意見。
《憲法增修條文》 第 7 條第 1 項	監察院為國家最高監察機關，行使彈劾、糾舉及審計權，不適用《憲法》第 90 條及第 94 條有關同意權之規定。

難易度 中

18、19 為題組

◎ 某國政府之執政黨為國會多數黨，因政績不佳，民調持續低迷，引發要求首相下臺的呼聲，該國已有多位執政黨籍的國會議員連署支持更換黨魁，要求舉行黨魁選舉。消息一出，引發國內股票市場震盪，多檔高價股的成交價格與數量均創下一個月新低的紀錄。

18. 依據題文訊息判斷該國的政治體制，下列敘述何者最可能？

- (A)該國屬於非競爭型的政黨體制 (B)該國選舉制度採間接選舉制度
(C)最高行政首長兼任政黨領導人 (D)中央政府係採聯合內閣的模式

答案 (C)

命題出處 公民與社會第二冊第三章：政府的體制

測驗目標 了解內閣制的運作模式

詳解 此國政府體制應該為內閣制。(A)該國執政黨政績不佳而造成民意低迷，顯示有其他競爭政黨的存在，因此該國屬於競爭型的政黨體制。(B)無法從資料中研判該國選舉制度是否採間接選舉制度。(C)執政黨為國會多數黨，國內有要求首相下臺的呼聲，且該國多位執政黨籍的國會議員連署支持更換黨魁，要求舉行黨魁選舉，顯見屬於內閣制運作

模式，國會多數黨為執政黨，該黨黨魁出任首相掌行政權，成為最高行政首長兼任政黨領導人。(D)中央政府是由執政黨單獨執政。

難易度 中

19. 若從供需關係的變化來解釋該國股市所發生的現象，下列選項何者為最正確？

- (A)需求大幅左移，供給不變或小幅右移
- (B)供給大幅左移，需求不變或小幅左移
- (C)需求大幅右移，供給不變或小幅右移
- (D)供給大幅右移，需求不變或小幅右移

答案 (A)

命題出處 公民與社會第四冊第二章：市場機能

測驗目標 了解股市的供需不均衡現象

詳解 政績不佳引發國內股票市場震盪，多檔高價股的成交價格與數量均創下一個月新低的紀錄，顯示股票持有者出售數量高於願意接手者的數量，也就是股市產生供給大於需求的現象。

當股票市場產生成交價格與數量均下跌時，可能的變動如下：

可能的變動	S	D	移動幅度
第一種可能組合	右移	左移	$D > S$
第二種可能組合	不動	左移	/
第三種可能組合	左移	左移	

選項	結果
(A)需求大幅左移，供給不變或小幅右移	均衡價格下跌、均衡數量下跌
(B)供給大幅左移，需求不變或小幅左移	均衡價格上漲、均衡數量下跌
(C)需求大幅右移，供給不變或小幅右移	均衡價格下跌、均衡數量上漲
(D)供給大幅右移，需求不變或小幅右移	均衡價格下跌、均衡數量上漲

難易度 難

20. 一位君主告誡大臣：前朝因為不斷加稅，造成民生困苦。不僅平時練兵要加稅，出兵遼東也要加稅，後來鎮壓民變、清剿海盜更要加稅，各項稅收超過兩千萬兩。「我朝」為民謀利，首先應當免除這些苛捐雜稅。這位君主所說的「我朝」應是：

- (A)唐
- (B)宋
- (C)明
- (D)清

答案 (D)

命題出處 歷史第二冊第三篇：宋、元、明與盛清

測驗目標 明代的政治、社會與經濟

詳解 「前朝」曾經出兵遼東，有民變及海盜為禍，且各項稅收以「銀兩」收取，可知應是明朝的景象。明神宗萬曆年間，因日本豐臣秀吉攻打中國藩屬朝鮮，明朝出兵遼東以對抗日軍；隨後發生流寇之亂，倭寇問題也轉趨嚴重，致使國家必須不斷加稅。且自明朝中葉西人東來與中國貿易後，白銀大量流入，「一條鞭法」推行後百姓已以白銀納稅，從這方面也可以判知「前朝」為明朝，這位君主應是清朝皇帝。清朝從順治帝開始，即陸續頒行免除明代苛稅的詔令，以收服人心。

難易度 中

21. 學者在東漢晚期遺址中發現許多銅鏡、畫像磚，多有「東王公」、「西王母」畫像，石印上也鐫刻「大山武帝神仙印」字樣，指出：這些器物可以反映當地的□□□□。□□□□應當是：
- (A)神仙方術 (B)佛教信仰 (C)儒家禮法 (D)祖先祭祀

答案 (A)

命題出處 歷史第二冊第二篇：秦漢到隋唐

測驗目標 中國的神仙方術信仰

詳解 (A)「東王公」及「西王母」皆為中國神話中的仙人，傳說東王公統治仙界中的男仙，西王母則統治女仙；亦有一說是東王公與西王母共同造化了人類。從遺址中發現「東王公」及「西王母」的銅鏡與畫像磚，石印上還刻有「大山武帝神仙印」等字樣，皆反映了「神仙方術」信仰，其在東漢末年後與煉丹、符咒等術，同為中國道教信仰的源流。

難易度 易

22. 有人指出：雖然參加科舉可以成為官員，但道路艱辛，以蘇州府所轄八個州縣為例，總共有 1,500 個生員，但三年之內可以通過科舉者不足 50 人，成功率只有三十分之一。無法進入仕途者往往改行經商，有「士而成功也十之一，買而成功者十之九」的說法。此人指出的現象最可能出現於哪一朝代？
- (A)東漢 (B)唐初 (C)宋初 (D)明末

答案 (D)

命題出處 歷史第二冊第三篇：宋、元、明與盛清

測驗目標 明代中葉江南經濟的繁盛與商人地位的提升

詳解 由「科舉」，可先排除(A)東漢；明清時期的士人，必須先通過縣、府的童試，再通過院試取得生員（秀才）的資格，才能參加科舉考試。此一時代長江下游蘇州地區的學子「若不能考上科舉，往往改行經

商」，且 90 % 的人經商都會成功，可知是明代中葉後的景象。此時因為西人東來，對中國商品的需求大增，致使長江下游的江南市鎮工商業非常繁榮；況且明代已可捐官，在科舉很難及第的情況下，不如經商再以捐官一途獲取士紳地位，一樣可光耀門庭。

難易度 易

23. 一位外國傳教士回憶傳教時的遭遇：當地久旱不雨，百姓認為是建洋教堂造成，許多人包圍教堂，意圖生事，官府派遣官兵保護教士，僵持不下。稍後，天降大雨，百姓才紛紛散去。這最可能發生在：
- (A) 1820 年代廣州 (B) 1840 年代天津
(C) 1880 年代濟南 (D) 1920 年代臺北

答案 (C)

命題出處 歷史第二冊第四篇：晚清之變局

測驗目標 清末基督教傳入中國

詳解 1860 年《中英法北京條約》簽訂後，外國傳教士已能在中國租買土地建教堂，他們得以深入中國內地，對中國百姓而言是一大衝擊，常常發生衝突，除了砸毀教堂，也可能殺害洋人，致使「教案」頻傳。(A) 1820 年代、(B) 1840 年代尚未簽訂《中英法北京條約》，而(D) 1920 年代外國傳教士已在臺灣各地建教堂超過 50 年，臺灣人對西方教會的接受度提高許多，且日本總督府也不可能派兵保護外國傳教士。故(C) 1880 年代的濟南最有可能。

難易度 易

24. 某一國際會議召開時，中華民國政府指出：會議摒除我國於會議之外，此為我國之辱。中華人民共和國當局也對該會議提出抗議，指出該會議背棄國際義務，中國不予承認。該國際會議指的是：
- (A) 1945 年雅爾達會議 (B) 1946 年聯合國第一次大會
(C) 1951 年舊金山和會 (D) 1955 年的第一次亞非會議

答案 (C)

命題出處 歷史第一冊第四篇：中華民國時期：當代臺灣、歷史第三冊中國史第二篇：當代中國與臺海兩岸關係、歷史第四冊第二篇：世界霸權的爭奪與衝突

測驗目標 1951 年舊金山和會

詳解 第二次世界大戰大部分同盟國的成員，於 1951 年與日本在舊金山和會中商討二戰後領土與法律的爭議，會後簽訂《舊金山和約》。但在二

戰中主要與日本作戰的中國，已經分裂為中華人民共和國及在臺灣的中華民國，究竟該由何國參與和會未能達成共識；且韓戰（1950～1953）正在進行中，中華人民共和國以「抗美援朝」為口號參戰，中華民國則依靠美國第七艦隊協防臺灣海峽以保全政權，是以兩個「中國」都沒有參加舊金山和會，故選(C)。(A)(B)中華人民共和國成立於1949年，雅爾達會議、聯合國第一次大會這兩場會議召開時都還沒有「中華人民共和國」這個國家，且「中華民國」當時為聯合國創始會員國之一，有參加聯合國大會。(D) 1955年於印尼召開的萬隆會議（亞非會議）參與者為中華人民共和國，周恩來在會議中提出「和平共處五原則」以拉攏亞、非國家，中華民國則沒有獲邀參與這個會議。

難易度 中

25. 古波斯人及羅馬人對統治者表示敬意時，往往親吻其腳部或足印，稱為吻足禮。後來有人自認是使徒彼得的繼承人，也享有吻足禮特權，凡是授予大主教職位、為皇帝加冕、接待諸侯時，都應行吻足禮。他也可以廢止任何命令，乃至罷免皇帝，解除臣民對暴君的義務。這人最可能是：
- (A) 8、9世紀時人稱大帝的法蘭克王查理
 (B) 11世紀改革教會的教宗格列哥里七世
 (C) 16世紀中的主張改革教會的馬丁路德
 (D) 17世紀主張「朕即國家」的路易十四

答案 (B)

命題出處 歷史第三冊世界史第一篇：文明的興起與交會

測驗目標 歐洲中古時期的基督教會

詳解 (B)因為第一任羅馬主教彼得擁有天堂的鑰匙（「彼得磐石說」），至羅馬帝國末年，羅馬主教逐漸取得「教宗」的地位，成為西方重要領袖。公元800年時更首開先例，為查理曼加冕，後來皇帝都希望透過教宗為其加冕的儀式，以彰顯其統治的正當性與權威。11世紀後隨著王權興起，且教會產生「封建化」的現象，教宗與世俗皇帝互爭世間最高領導權，教宗格列哥里七世為了主教任命權，與神聖羅馬皇帝亨利四世發生「俗人授職衝突」。教宗宣布懲罰皇帝，開除他的教籍，否認他的王位，並解除臣民對他的義務，亨利四世不得已在大雪天赤腳蓬首至教宗所在的卡諾沙（Canossa）道歉，以獲得教宗的原諒與赦免，史稱「卡諾沙之辱」。

難易度 中

26. 一本地理書記載：佛郎機人抵達呂宋，願與呂宋互市。向呂宋王請求土地建屋，經營商業。後來反包圍呂宋，殺其王，逐其民，而控制呂宋，繼續與中華貿易。華人前往呂宋貿易者，實際是與佛郎機通商。這段記載中的佛郎機人應是指：

- (A) 13 世紀的阿拉伯商人 (B) 15 世紀的義大利商人
(C) 17 世紀的西班牙商人 (D) 19 世紀的英格蘭商人

答案 (C)

命題出處 歷史第三冊世界史第二篇：近代世界的轉變

測驗目標 大航海時代西人東來

詳解 中國舊稱「菲律賓」為「呂宋」，稱葡萄牙人及隨之而來的西班牙人為「佛朗機人」。16 世紀初，麥哲倫「發現」菲律賓後，西班牙逐漸殖民菲律賓大部分的地區，憑藉自中南美洲掠奪而來的白銀，與中國漳州商人交換絲綢，這條海上貿易的路線，被稱為「海上絲路」。(A)(B)此時歐洲人還沒有到東方來。(D) 19 世紀的英格蘭沒有殖民菲律賓。

難易度 易

27. 學者發現許多三國時代吳國的文獻資料，包括《隱核（查核）新占民簿》、《隱核州軍吏父兄子弟簿》、《兵曹徙作部工師及妻子簿》、《郡縣吏兄弟叛走人名簿》、《生口買賣簿》等。這些簿冊的作用應是：

- (A) 掌控各類人口，增加稅收 (B) 強迫職業世襲，確保生產
(C) 因應戰爭需要，強制徵兵 (D) 分析人民壽命，發展醫學

答案 (A)

命題出處 歷史第二冊第二篇：秦漢到隋唐

測驗目標 中央集權、戶籍制度

詳解 (A) 秦漢建立大帝國之後，在「編戶齊民」的制度下，傳統中國政府為確實掌握人口，除設置郡縣以治理地方外，皆登記各地人口資料，以做為徵兵或徵稅的依據。從資料的性質看來，《隱核新占民簿》、《隱核州軍吏父兄子弟簿》、《兵曹徙作部工師及妻子簿》、《郡縣吏兄弟叛走人名簿》、《生口買賣簿》皆是在東漢末年大亂，人口遷徙頻仍的社會條件下，試圖掌握「人口」的紀錄資料，政府以此掌握繳稅人口，以增加國家稅收。(B)(D)由這些簿冊的性質，無法判斷與職業世襲、人民壽命的關聯。(C)三國孫吳採世襲的「世兵制」，與士族社會盛行私兵部曲制有關。

難易度 中

28. 17 世紀時，某國曾響應共同抵禦伊斯蘭教入侵的號召，出兵加入歐洲聯軍，國勢頗強。其後，強大貴族勢力開始侵凌王權，內部爭鬥不斷，國勢逐漸衰落，引起鄰國覬覦，終遭列強瓜分，消失於歐洲政治版圖，第一次世界大戰後雖得復國，第二次世界大戰期間又遭占領，戰後才得再度建國。這個國家是：
- (A)義大利 (B)奧地利 (C)希臘 (D)波蘭

答案 (D)

命題出處 歷史第三冊世界史第二篇：近代世界的轉變、歷史第四冊第二篇：世界霸權的爭奪與衝突

測驗目標 17 世紀後波蘭歷史發展

詳解 (D) 1683 年鄂圖曼土耳其帝國曾攻打維也納，當時神聖羅馬帝國境內尚未從三十年宗教戰爭的戰亂中恢復過來，與奧國同為天主教信仰的波蘭伸出奧援，與歐洲聯軍合力驅逐了穆斯林的入侵。但波蘭在地理位置上無天然屏障，且因王位繼承權的爭議及周遭鄰國的強大，18 世紀後屢遭俄、普、奧三國瓜分。雖然拿破崙統治歐洲時期曾建立華沙大公國，卻於維也納會議時再度被瓜分，甚至消失於歐洲政治版圖。第一次世界大戰後波蘭復國，但 1939 年希特勒與史達林簽訂《德蘇互不侵犯條約》，再次瓜分了波蘭，並屠殺軍民，使其人口大量減少，至第二次世界大戰後才得以再度建國。然而蘇聯共產勢力介入，波蘭成為其附庸國，1980 年代在團結工聯領袖華勒沙的領導下，才脫離了共產統治。

難易度 易

29. 東北亞地區發生衝突之際，一位美國官員建議其政府，應當採取具體措施援助臺灣。他指出：「保衛臺灣人民利益及維護太平洋地區和平與安全的計畫，如果僅由聯合國推動，不可能有任何效果。只能由美國提這種方案，才會符合各方期待而且有效。」此人說話的時機最可能是：
- (A) 1947 年，臺灣發生動亂，美國計畫穩定臺灣局勢
 (B) 1951 年韓戰爆發之後，美國決定強化其東亞政策
 (C) 1971 年我退出聯合國時，美國努力安定臺灣民心
 (D) 1978 年底中美斷交時，美國要保障其在臺灣利益

答案 (B)

命題出處 歷史第一冊第四篇：中華民國時期：當代臺灣、歷史第四冊第三篇：從對立到多元世界

測驗目標 韓戰與美國的東亞政策

詳解 1949年，國民政府指責杜魯門政府調停國共內戰失敗，致使國民黨失去大陸政權，美國則發表《中美關係白皮書》，反控是二戰結束後的國民政府治國無方，雙方關係降至冰點。題目中的「東北亞地區發生衝突」指的是「韓戰」，韓戰爆發後，美國認為臺灣為其東亞防線不可忽視的一環，轉而以第七艦隊協防臺灣海峽，鞏固了國民政府在臺政權的延續，題目中所陳述的就是這段歷史，故選(B)。(A) 1947年臺灣發生的動亂是二二八事件，地點不在「東北亞」。(C) 1971年臺灣退出聯合國之時，「東北亞」地區未發生需要美國維護太平洋地區和平的衝突。(D) 1978年年底中美斷交時，不僅「東北亞」地區未發生需要美國維護太平洋地區和平的衝突，為避免中共的不滿，美國也沒有義務再對臺灣採取具體援助措施。

難易度 易

30. 學者記載他們見到一些外國經書與油畫：經書使用薄而堅好的白紙，兩面印刷，文字皆橫行。封面裱裝精美，還以「綵罽」（毛織品）、金寶裝飾，外面再以皮革包覆。油畫則是神采豔發，氣韻若生，認為「中土未曾有」。學者所見的經書最可能是：
- (A) 漢代自印度傳入中國的佛經
 (B) 唐代回紇部落使用的古蘭經
 (C) 明末耶穌會士的基督教經書
 (D) 民國初年教會學校中的聖經

答案 (C)

命題出處 歷史第二冊第三篇：宋、元、明與盛清

測驗目標 明末傳教士傳入中國的文化

詳解 學者看到的外國經書使用品質良好的「紙張」，內容是「兩面印刷」且橫行書寫；還有西方文藝復興後才開始盛行的「油畫」，這些應該是明末（16世紀末至17世紀初）耶穌會士所傳入的基督教經書，故選(C)。(A) 漢代時印刷術尚未發明。(B) 唐代雖已發明雕版印刷術，但當時繕寫《古蘭經》被視為「聖事」，因此唐代回紇部落所讀之《古蘭經》應為手抄本；另外，回紇人應沒有繪製油畫的藝術技巧。(D) 「油畫」經由明末耶穌會士傳入中國後，至清代尚有中國畫家學習此種作畫技巧，因此至民國初年，不可能有「中土未曾有」的情況。

難易度 中

31. 一位作家在自傳中提到：1913 年，他 10 歲時，父親幫他剪辮子，全家人跪在祖先牌位前痛哭流涕，懺悔子孫不肖，未能盡節；還表示希望將來政局改變後，能再留髮辮，以報祖宗之靈。他剪辮後入學就讀，但因沒有說「國語」，遭教師毆打，並逐出校門。這位作家 10 歲時最可能生活於：
- (A)東北長春 (B)北京城中 (C)上海租界 (D)臺灣臺中

答案 (D)

命題出處 歷史第一冊第三篇：日本統治時期

測驗目標 日治時期的臺灣社會

詳解 (A)東北長春、(B)北京城、(C)上海租界在 1910 年代時，學生都沒有被要求說「國語」否則退學的情況。(D)甲午戰爭後清帝國割讓臺灣給日本，許多臺灣漢人懷念清朝統治，不願剪辮；但 1911 年底發生了辛亥革命，清帝國滅亡，中華民國建立後中國人紛紛剪辮，臺灣人此時也只好跟著剪去辮子。而 1910 年代的臺灣在日本人統治下，學校教授「國語（日語）」課程，不依學校要求說日語會遭到懲處。

難易度 易

32. 1974 年，印尼當局發現一名在叢林中躲藏的「野人」。這個「野人」表示：為避免被「敵人」發現，不敢進入附近村落，自己耕種，獵捕野生動物維生，就這樣度過數十年，對外界事務，毫不知情。日本駐印尼使館派人前往探視，野人才知道戰爭早已結束。幾個月後，他搭飛機抵達臺灣。這個「野人」身分應當是：
- (A)參加東南亞作戰的高砂義勇軍 (B)國共內戰之後撤出大陸的國軍
(C)越戰爆發後逃往東南亞的華僑 (D)印尼排華時，躲藏山區的華人

答案 (A)

命題出處 歷史第一冊第三篇：日本統治時期

測驗目標 二戰期間的高砂義勇隊

詳解 (A)這是日治時期的阿美族人李光輝（日本名為「中村輝夫」）的故事，他原在日治末期被編入高砂義勇隊，前往印尼作戰。後來與部隊失散，獨自在印尼的叢林中生活數十年，直至 1974 年才被印尼政府發現，被發現時還不知道戰爭已經結束。之後被送回臺灣與家人團聚，但人事已非，1979 年病逝於家鄉。(B)(C)(D)日本駐印尼使館人員應該沒有義務派人探視國共內戰後撤出大陸的國軍、越戰爆發後逃亡東南亞的華僑，以及印尼排華時躲在山區的華人。

難易度 易

33. 孔子曾說：「夏禮吾能言之，杞不足徵也。殷禮吾能言之，宋不足徵也。文獻不足故也，足則吾能徵之矣。」他的遺憾，後代學者因為「新方法」而能夠逐漸填補夏、商兩代歷史的空白。這種「新方法」是：
- (A) 唐代以後的地理學知識發達
 (B) 宋代的司馬光重新考證史記
 (C) 明清學者發展訓詁與文字學
 (D) 現代建立考古與甲骨文知識

答案 (D)

命題出處 歷史第二冊中國史第二篇：先秦時代

測驗目標 民初考古學及甲骨文字學的發展

詳解 夏、商兩代是否存在、以及其歷史發展，均有賴於民初考古學及甲骨文字學的發展，利用地下挖掘出的古代文物進行研究，故選(D)。(A)唐代以後中國地理學的知識雖然有所進步，但仍無法進行地下考古以探究夏、商兩代的歷史。(B)《史記》雖記載中國上古史，但比孔子的時代離古更遠，就算宋代的司馬光重新考證《史記》，沒有新資料出現，也會因離古甚遠而無法獲知更多的資訊。(C)明清考據學以考證漢代文字意義為主；且甲骨文尚未被發現，無法了解更多夏、商兩代的歷史。

難易度 易

34. 表 1 為某次戰爭中，德意志地區共同組成聯軍的兵力配置表。此次作戰，德意志聯軍利用火車運輸，快速造成對手國極大損失，該國被迫簽訂條約，割地賠款，結束戰局。其政府威信大失，帝制遭到廢除，改行共和。這場戰爭最可能是：

表 1

	步兵	騎兵	大砲
北德同盟	385,600	48,000	1,284
巴伐利亞王國	50,000	5,500	192
威登堡	15,000	1,500	54
巴登	11,700	1,800	54

- (A) 1806 年反法同盟戰爭
 (B) 1866 年的普奧戰爭
 (C) 1870 年的德法戰爭
 (D) 1914 年一次世界大戰

答案 (C)

命題出處 歷史第四冊第一篇：歐美國家的變革

測驗目標 德法戰爭（普法戰爭）與工業革命

詳解 由戰爭結果：德意志聯軍擊敗對手，使對手國被迫簽訂條約、割地賠款、廢除帝制改行共和，可知是(C) 1870 年的德法戰爭（普法戰爭）。德法戰爭時，以普魯士領導的德意志聯軍擊敗法皇拿破崙三世的軍隊，法國被迫簽訂《法蘭克福條約》，內容除規定法國需割讓盛產煤鐵的亞爾薩斯及洛林給新成立的德國外，還須賠款 50 億法郎；戰爭末期法蘭西第二帝國被推翻，法國成立第三共和。(A)火車為 1814 年英國人史蒂芬生發明，1806 年各國對拿破崙的戰爭時尚未有火車運輸。(B) 1866 年普魯士在普奧戰爭中雖然獲得勝利，但未要求奧國割地賠款；且戰後奧國在民族主義的壓力下成立「奧匈帝國」，仍行帝制而非共和制。(D)德國於第一次世界大戰後為戰敗國。

難易度 中

35. 某人蒐集去印度旅遊的相關資料，發現最普遍的說法是：「11 月至次年 2 月是前往該國旅遊的旺季。」最主要原因為何？
- (A)氣候乾爽宜人
(B)天然災害較少
(C)佛教祭典頻繁
(D)度冬候鳥雲集

答案 (A)

命題出處 地理第三冊：第 7 章 南亞

測驗目標 能解釋人類與環境間的相互關係

詳解 印度半島一年分三季：11 月～翌年 2 月為涼季；3～5 月為熱季，季風轉換，氣候悶熱；6～10 月為雨季。故主要原因是氣候乾爽宜人。

難易度 易

36. 臺灣傳統民宅的建材，不同的族群配合環境特性，就地取材而有竹管屋、土墘厝、石板屋、茅草屋等形式。照片 1 是某族群的傳統民宅，該種形式的民宅最可能出現在下列何處？
- (A)澎湖群島
(B)埔里盆地
(C)花東縱谷北部
(D)中央山脈南段



照片 1

答案 (D)

命題出處 地理第四冊：第 11 章 臺灣的位置與環境特色

測驗目標 能解釋人類與環境間的相互關係

詳解 照片為石板屋，為臺灣原住民就地取材的建築，多見於排灣族和魯凱族，部分布農族和泰雅族也會應用此建材。魯凱族主要分布在高雄、屏東、臺東，而排灣族主要分布在屏東、臺東，兩個族群主要都在中央山脈南段。

難易度 中

37. 臺灣某科技公司從事研發、設計、製造電子產品及其週邊設備與零組件，是一個具有設計、製造能力和整合服務的公司。在其全球布局地圖中，總部位於臺北，製造中心散處臺灣、中國及歐、美各地；設計中心設於臺北、上海、蘇州和重慶，服務中心則遍及臺灣、美國、巴西、日本等地。該公司能夠如此布局的原因為何？

(A) 交通資訊革新快速

(B) 國際勞工遷移頻繁

(C) 地理資訊系統健全

(D) 產品生命週期延長

答案 (A)

命題出處 地理第二冊：第 7 章 資訊化社會與高科技知識產業

測驗目標 能分析地理現象的空間特性

詳解 題目分成總部、製造中心、設計中心、服務中心四個部門。製造和設計都在中國設立，但中國並非主要消費市場；服務中心主要以市場為考量，可見主要消費市場為臺、美、日。整體布局橫跨亞、歐、南北美，主要是因應市場變動快，生命週期短，而其條件是交通資訊革新快速。

難易度 中

38. 照片 2 為某處的山峰鳥瞰景觀。該種形式的山峰景觀，在下列哪地區分布最普遍？

(A) 澳洲大分水嶺山脈

(B) 南美洲安地斯山脈

(C) 歐洲阿爾卑斯山脈

(D) 亞洲喜馬拉雅山脈



照片 2

答案 (B)

命題出處 地理第一冊：第 6 章 地形作用力

測驗目標 能分析地理現象的空間特性

詳解 照片為一錐狀火山，上有火口湖，位在太平洋火環的南美安地斯山最普遍。(A)澳洲大分水嶺山脈為古褶曲山脈，相對穩定。(C)阿爾卑斯山脈和(D)喜馬拉雅山脈雖都是新褶曲山地，也有地震，但以冰河地形較著稱。

難易度 中偏難

39. 照片 3 是臺灣某國家風景區的產業文化地景，圖 2 為臺灣四大區域內重要都市的各月水平衡狀況。該國家風景區最可能位於圖 2 中哪個都市所在的區域內？



照片 3

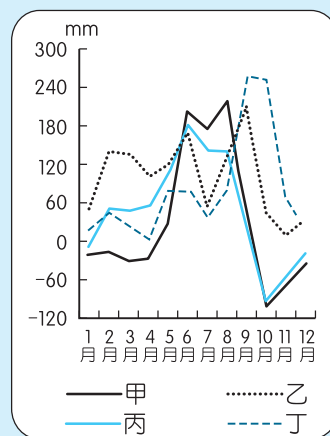


圖 2

- (A)甲 (B)乙
(C)丙 (D)丁

答案 (A)

命題出處 地理第四冊：第 11 章 臺灣的位置與環境特色

測驗目標 能分析地理現象的空間特性

詳解 照片為鹽田，分布在臺灣西南部。臺灣四大區域中，西南部乾、雨季最分明，以甲線最可能。

難易度 中

40. 近年來臺灣青年經常到海外度假打工，至 2017 年 07 月止，與我國簽訂度假打工協定的國家有澳洲、紐西蘭、日本、加拿大、韓國、英國、愛爾蘭、德國、比利時、匈牙利、斯洛伐克、波蘭、奧地利、捷克及法國等 15 國，吸引國內青年踴躍參與。與我國簽訂度假打工協定的國家，以分布於下列哪個自然景觀帶者為數最多？

- (A)溫帶常綠林景觀帶 (B)溫帶落葉林景觀帶
(C)溫帶灌木林景觀帶 (D)寒帶針葉林景觀帶

答案 (B)

命題出處 地理第一冊：第 15 章 自然景觀帶

測驗目標 能分析自然與人文因素，以解釋區域特色、區域差異與互動

詳解 (B)溫帶落葉林主要在溫帶大陸性氣候和溫帶季風氣候，有此氣候區的國家為日、加、韓、德、比、匈、斯、波、奧、捷等國家。(A)溫帶常綠林為夏雨型暖溫帶氣候和部分的溫帶海洋性氣候區，主要有紐、加、英、愛、法等國。(C)溫帶灌木林主要是溫帶地中海型氣候區，以澳、法 2 國為主。(D)寒帶針葉林在副極地氣候區，15 國中以加拿大最明顯。

難易度 中偏難

41. 1409 年鄭和率船隊從長江口出發第三次下西洋，航經東海、南海、麻六甲海峽、安達曼海及孟加拉灣，再繞過南印度至阿拉伯海，造訪沿岸許多地區。圖 3 是四種氣壓梯度及風向模式圖。鄭和船隊在安達曼海及孟加拉灣海域，最可能遭遇圖 3 中哪個氣壓梯度及風向模式圖所代表的風暴？

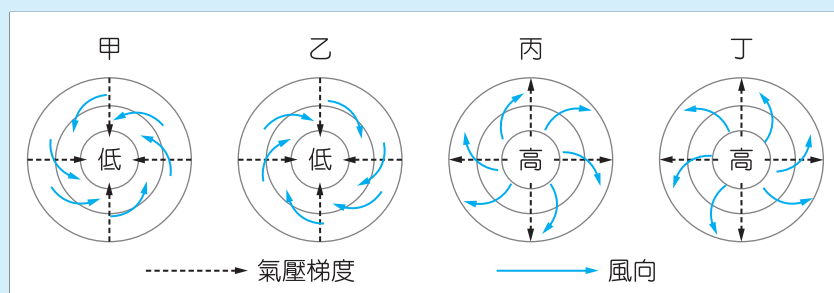


圖 3

(A) 甲

(B) 乙

(C) 丙

(D) 丁

答案 (A)

命題出處 地理第一冊：第 10 章 天氣與氣候

測驗目標 能以地理概念、原則和理論分析重要的地理事實

詳解 高壓的環境氣候相對穩定，風暴為低壓造成；安達曼海和孟加拉灣都在北半球，低壓受地球自轉偏向力影響呈現逆時針向內，選甲。

難易度 易

42. 「廊」是清代某種農產品加工製造的工場，臺灣有許多地方因設有這種工場而以「廊」為地名，如廊仔、保長廊、柏腳廊等。圖 4 是四個地區的氣溫雨量圖。「廊」所加工製造的農產品，在哪個氣溫雨量圖所代表的氣候區內栽培最盛？

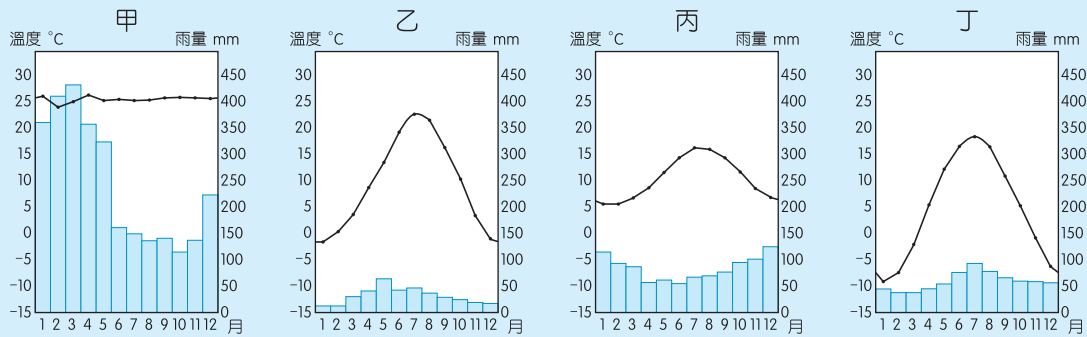


圖 4

- (A)甲 (B)乙 (C)丙 (D)丁

答案 (A)

命題出處 地理第四冊：第 11 章 臺灣的位置與環境特色

測驗目標 能分析自然與人文因素，以解釋區域特色、區域差異與互動

詳解 清代農產品加工主要有甘蔗、茶、樟腦，其中「廊」為製糖的地名，而糖產主要在熱帶地區。四個氣候圖中，甲各月都在 20 °C 以上且各月雨量都超過 100 mm，為熱帶雨林；乙、丙為溫帶；丁的月均溫在 10 度以上有五個月，為溫帶大陸性氣候到副極地氣候的類型。

難易度 中

43. 中國的沙塵暴主要發生在北方地區，其中南疆盆地、青海西南部、西藏西部及內蒙古中西部和甘肅中北部是沙塵暴的多發區，以春季發生的頻率最高。據統計，沙塵暴捲起的沙塵，80 % 往日韓方向傳送，最遠到達美國；約 20 % 往東南傳送到華南，甚至到達臺灣。「沙塵暴捲起的沙塵，80 % 往日韓方向傳送，最遠到達美國。」此現象和沙塵暴哪特性關係最密切？

- (A)沙塵暴多發區均位於西風帶中
 (B)不合理的土地開發導致沙塵暴頻率增高
 (C)造成沙塵暴的最大主因是土地沙漠化不斷擴張
 (D)春季乾旱少雨，氣溫升高，冷空氣活躍，是沙塵暴活躍的主因

答案 (A)

命題出處 地理第四冊：第 10 章 中國的環境問題

測驗目標 能分析地理現象的空間特性

詳解 日、韓、美都在中國東側，將中國揚起的沙塵向東吹送主要是西風的力量。(B)(C)(D)都是沙塵的成因，並非影響路徑的因素。

難易度 中

44. 圖 5 是某國 2016 年的人口金字塔，從人口金字塔的資料判斷，該國目前最可能推動下列哪些政策？

- 甲、推動晚婚晚育政策
- 乙、發展老齡安養制度
- 丙、推動學校小班教學
- 丁、積極鼓勵節育計畫

- (A) 甲乙
- (B) 甲丁
- (C) 乙丙
- (D) 丙丁

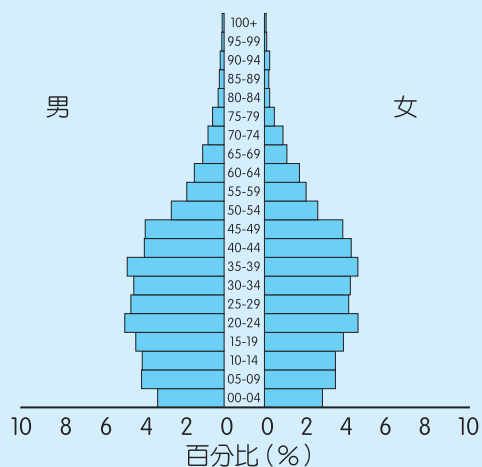


圖 5

答案 (C)

命題出處 地理第二冊：第 8 章 人口成長與人口組成

測驗目標 能分析與解釋地理資訊

詳解 圖中幼年人口明顯縮減，應是鼓勵生育，而甲、丁二項都會加遽此現象，故刪去，選乙、丙較合理。

難易度 中偏易

45. 圖 6 所示的標誌在許多國家或地區是消費者選購食物或食品的重要參考。該標誌的功能，和下列何者關係最密切？

- (A) 殖民經驗
- (B) 種姓制度
- (C) 多元文化
- (D) 宗教信仰



圖 6

答案 (D)

命題出處 地理第三冊：第 4 章 東南亞(一)

測驗目標 能分析與解釋地理資訊

詳解 圖中外圈下方有 INDONESIA 字眼，為印尼，印尼以伊斯蘭教為主。中有「HALAL」為穆斯林可食用的哈拉認證食品標誌。

難易度 易

46. 西班牙南部某家紅酒商最近希望擴大其紅酒的產區，他打算選擇一個文化、語言和氣候與本國相似的地區作為投資的對象，請問下列哪個地區最適合這家紅酒商的投資？
- (A)智利中部 (B)澳洲西南部
(C)菲律賓南部 (D)哥倫比亞北部

答案 (A)

命題出處 地理第三冊：第 1 章 世界的劃分

測驗目標 能分析自然與人文因素，以解釋區域特色、區域差異與互動

詳解 西班牙主要的信仰是天主教，講西班牙語，屬溫帶地中海型氣候區。
(A)智利中部符合此三條件。(B)澳洲以新教為主，英語是官方語言。(C)菲律賓以英語為主，氣候是熱帶季風區。(D)哥倫比亞北部氣候溼熱。

難易度 中偏易

47、48 為題組

- ◎ 某生在 O 點拍攝一張照片得知其 GPS 資訊為（時間：13 點 30 分 15 秒、X：252000、Y：2687000），順著山路蜿蜒步行一段距離後，在 T 點拍攝另一張照片（時間：14 點 40 分 35 秒、X：257000、Y：2690000）。請問：
47. 若僅透過 O、T 兩點的 GPS 資訊，可以推算下列哪些地理訊息？
- 甲、O 點到 T 點的最佳路徑 乙、O 點到 T 點的步行時間
丙、O 點到 T 點的直線距離 丁、O 點到 T 點的步行速度
- (A)甲乙 (B)甲丁 (C)乙丙 (D)丙丁

答案 (C)

命題出處 地理第一冊：第 5 章 地理資訊系統

測驗目標 能分析與解釋地理資訊

詳解 O 點和 T 點都有時間和坐標，所以可判讀出時間和方位以及直線距離。題目無明確路徑，故無法算出路線距離，因而無法求出平均速率。物理學對「速度」和「速率」有較嚴謹的定義，速率是純量，而速度是一個具有方向和位移的向量，因此知道了起點和終點以及時間，就可以算出平均速度。所以精熟物理的同學在回答本題時，乙、丙、丁三項應該都算對，筆者認為應該開放(C)(D)二者都算對。

難易度 中偏易

48. 該生從 O 點到 T 點，最可能是往哪個方向移動？
 (A) 東南方 (B) 東北方
 (C) 西南方 (D) 西北方

答案 (B)

命題出處 地理第一冊：第 1 章 認識地圖

測驗目標 能分析與解釋地理資訊

詳解 T 點的 X 坐標比 O 點大，表示在其東側；T 點的 Y 坐標也比 O 點大，T 在 O 的北方，因此自 O 向 T 為自原點往第一象限移動，選東北方。

難易度 中偏難

49.~51. 為題組

- ◎ 表 2 是澳大利亞、西班牙、美國、巴西等四個國家 2012 年國土面積及其土地利用類型比例資料，請問：

表 2

國家	國土面積 (平方公里)	土地利用類型 (%)				
		耕地	多年生作物	牧場	林地	其他
甲	9,826,630	16.8	0.3	27.4	33.3	22.2
乙	8,456,510	8.6	0.8	23.5	61.9	5.2
丙	7,692,024	6.2	0.1	47.1	19.3	27.3
丁	506,030	24.9	9.1	20.1	36.8	9.1

49. 某國大部分地區夏乾冬雨，雨季與生長季不能配合，傳統農業活動的特色是：河谷低地種植小麥、大麥，丘陵地區栽培耐旱果樹，較陡的坡地則從事畜牧。該國最可能是表 2 中的哪個國家？
 (A) 甲 (B) 乙 (C) 丙 (D) 丁

答案 (D)

命題出處 地理第三冊：第 1 章 世界的劃分

測驗目標 分析自然與人文因素，以解釋區域特色、區域差異與互動

詳解 以國土面積判斷：甲為美國；乙為巴西；丙為澳大利亞；丁為西班牙。以土地利用判斷：澳洲人口少，氣候較乾，牧場比例最高，為丙；巴西有亞馬孫雨林，林地面積最大，為乙；面積美國比西班牙大，所以美國是甲，西班牙為丁。某國大部分為夏乾冬雨，即大部分為溫帶地中海型氣候，選丁。

難易度 中偏難

50. 某國地質結構古老、位置孤立，境內有許多特有種生物，擁有「生物博物館」稱號。該國最可能是表 2 中的哪個國家？
 (A)甲 (B)乙 (C)丙 (D)丁

答案 (C)

命題出處 地理第三冊：第 1 章 世界的劃分

測驗目標 能分析自然與人文因素，以解釋區域特色、區域差異與互動

詳解 地質結構古老且孤立的是澳洲，選丙。

難易度 中偏難

51. 某國出口商品以鐵礦、黃豆、蔗糖、咖啡、化學木漿等為主，進口商品以原油、車輛及零配件、機械、電氣和運輸設備等為主；居民貧富差距大，殖民地式經濟色彩濃厚。該國最可能是表 2 中的哪個國家？
 (A)甲 (B)乙 (C)丙 (D)丁

答案 (B)

命題出處 地理第三冊：第 1 章 世界的劃分

測驗目標 能分析自然與人文因素，以解釋區域特色、區域差異與互動

詳解 四個國家中，殖民地式經濟色彩最濃厚的是巴西，選乙。

難易度 中

52、53. 為題組

- ◎ 照片 4 甲是臺灣某地公廨改建的「太上龍頭忠義廟」；照片 4 乙是該廟的內部。祭壇供桌上有香爐、供花、長年燈和五個包裹紅色綢布的祀壺等，兩側還有稱為向缸的大水缸。請問：



照片 4

52. 「祭壇供桌上的祀壺和兩側的向缸」，和下列何者關係最密切？
 (A)客家移民崇祀三山國王 (B)平埔族群信仰的阿立祖
 (C)科舉考生祭拜文昌帝君 (D)沿海漁村供奉媽祖娘娘

答案 (B)

命題出處 歷史第一冊第一篇：早期臺灣

測驗目標 西拉雅族阿立祖信仰

詳解 (B)由「公廨」、「祀壺」，可判斷為西拉雅人的阿立祖信仰。分布於臺灣南部的西拉雅人，相信「祀壺」或「向缸」內，經由尪姨、向頭唱咒「作向」後的「向水」，會有祖靈「阿立祖」賜予的神力，信徒飲用可保平安。「公廨」是西拉雅人祭祀祖靈的場所，同時也是部落「議事」的公共空間。

難易度 易

53. 照片 4 所示的祭祀場所，在下列哪個區域為數最多？

- (A)北部區域 (B)中部區域 (C)南部區域 (D)東部區域

答案 (C)

命題出處 歷史第一冊第一篇：早期臺灣

測驗目標 西拉雅族阿立祖信仰

詳解 (C)西拉雅人主要分布於臺灣南部，照片中的建築物是今日臺南市大內區的頭社公廨。

難易度 易

54、55. 為題組

◎ 某一朝代，因強敵入侵，皇帝從寧波乘船出逃，船隻在江南沿海躲藏以避追擊。四十天後敵軍撤退，皇帝才返回陸地。為了安全考量，皇帝決定在富庶的江南臨海地區建都，萬一強敵再侵時，才方便出海避難。請問：

54. 該事件最可能是：

- (A)春秋時期的吳越相爭 (B)三國時期的孫吳政權
(C)女真壓境時宋室南渡 (D)滿清入關後南明諸王

答案 (C)

命題出處 歷史第二冊第三篇：宋、元、明與盛清

測驗目標 南宋建都臨安（杭州）的歷史背景

詳解 北宋末年金人南侵，宋徽宗的兒子高宗兵敗退到揚州，但金兵很快就追來，他只好半夜倉促逃過長江。當時渡江航行的技術已經很發達，金兵很容易找到漢人幫他們渡江，高宗因而從寧波逃到海上，在寧波及溫州間的海上躲了四十天。這驚險的經歷，讓高宗相信最安全的方法就是「背海建都」，如果強敵再侵，就可出海避難，因此他選擇臨安（杭州）做為南宋的都城。東面有海上的退路，西面則有長江下游及太湖地區豐富的資源，南面是浙東山區可做為屏障，北面的淮河流域地勢起伏、河流湖泊交錯縱橫，不利於騎兵作戰。

難易度 難

55. 「船隻在江南沿海方便躲藏，可逃避敵軍追擊。」和該海域哪一特性關係最密切？

- (A)季風交替波高浪大 (B)潮差顯著海相多變
(C)沿岸海流方向不定 (D)海岸曲折島嶼眾多

答案 (D)

命題出處 地理第四冊：第 5 章 中國的區域概述

測驗目標 能解釋人類與環境間的相互關係

詳解 寧波在甬江水系，長江口以南多谷灣式海岸，而題目提到船隻躲藏，需在谷灣式的海岸，因此類海岸曲折且多島嶼，才可躲避追擊。

難易度 易

56.~58. 為題組

◎ 明清之際，移民臺灣的漢人多來自漳州、泉州、嘉應州、潮州和惠州等地區。圖 7 是根據 1926 年《臺灣在籍漢民族鄉貫別調查》的資料，以街、庄為單位繪製的「祖籍優占區」分布圖。祖籍優占區係指某一祖籍人口占該地總人口比例最高的地區。圖 8 是某畫家的水彩畫作，主題為椰林圍繞的客家宗祠，圖 9 是臺灣四個縣市的輪廓圖。請問：

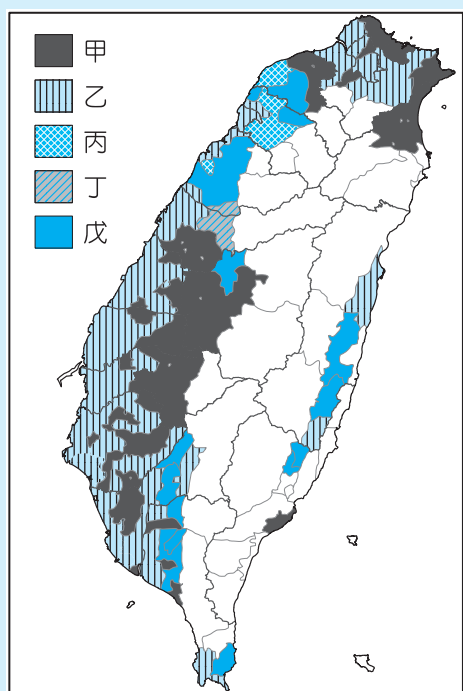


圖 7



圖 8

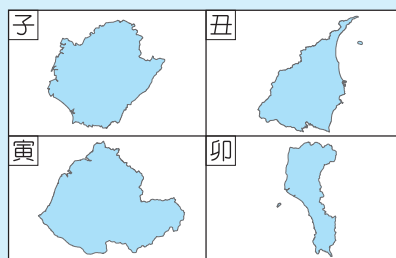


圖 9

56. 圖 7 中哪個圖例，最可能代表漳州人的優占區？

- (A)甲 (B)乙 (C)丙 (D)丁

答案 (A)**命題出處** 歷史第一冊第二篇：清朝統治時期**測驗目標** 清代臺灣漢人移民籍貫分布

詳解 清代臺灣漢人移民多來自福建的漳州、泉州及廣東的嘉應州、潮州、惠州等地，有學者認為，受「原鄉生活」、「先來後到」、「班兵制度」及「分類械鬥」等因素影響，漳州人來臺後多選擇平原地區，泉州人選擇沿海地區，廣東人則多以丘陵地區為其居住空間。廣東移民中，以原籍嘉應州者最多，主要分布在南部的六堆地區及北部的苗栗、桃園一帶；其次是惠州人，以桃園、新竹為主要居住區；再其次是潮州人，集中於臺中東勢、彰化、苗栗等地。因此甲為漳州人，乙為泉州人，丙為惠州人，丁為潮州人，戊為嘉應州人。

難易度 中

57. 清代某地方志對民間王爺信仰有如下記載：「各坊里社廟，以王公大人稱者甚夥……廟宇大小不一，神像俱雄而毅；……王誕之辰，設王醮二三晝夜，謂之送瘟。造木為船，糊紙像三儀仗……告牒畢，乃奉各紙像置船中……推船入水順流揚帆而去則已。」該王爺信仰在哪祖籍優占區最為普遍？

(A)甲 (B)乙 (C)丙 (D)丁

答案 (B)**命題出處** 歷史第一冊第二篇：清朝統治時期**測驗目標** 臺灣王爺信仰

詳解 (B)臺灣王爺信仰來自中國原鄉，以漳、泉二州最為興盛。清代臺灣移民以泉州人最多，因此「送王船」的儀式在泉州人最多的臺灣西部沿海地區最為普遍。

難易度 易

58. 圖 8 畫作內容展現的地景，在圖 9 中哪個行政區最為常見？

(A)子 (B)丑 (C)寅 (D)卯

答案 (D)**命題出處** 地理第四冊：第 11 章 臺灣的位置與環境特色**測驗目標** 能分析自然與人文因素，以解釋區域特色、區域差異與互動

詳解 該畫作中有椰林出現，為熱帶特色，客籍分布如圖中戊所示。子為臺南；丑為宜蘭；寅為苗栗；卯為屏東，子、卯二者在熱帶，寅、卯二者客籍較多，選卯最符合。該圖為 1990 年沈國仁先生所作的「五溝水古厝」，即萬巒五溝村劉氏宗祠。

難易度 中偏難

59、60. 為題組

◎ 課堂上，老師向學生介紹一本西方小說，內容寫道：主角一覺醒來，發現自己處在陌生環境中，資本家、企業家全部消失，土地、工廠、工具全屬公有；每個人可依照自己的興趣工作，工時不長，工作愉快，社會上每一項商品生產的數量恰能滿足所有人之需。請問：

59. 這本小說最可能描述的是：

- (A) 12 世紀西歐的莊園生活 (B) 17 世紀的自由主義理念
(C) 19 世紀的社會主義理想 (D) 20 世紀的帝國主義藍圖

答案 (C)

命題出處 歷史第四冊第一篇：歐美國家的變革

測驗目標 19 世紀的社會主義思想

詳解 19 世紀由於工業革命的發展，貧富差距日大，因而追求社會公平正義、重視弱勢的社會主義應運而生。社會主義反對資本主義，從小說的內容看來，資本家消失、生產工具公有、工時不長、每個人可依其興趣工作等情境，應是描述 19 世紀「烏托邦社會主義」的理想，故選 (C)。

難易度 易

60. 老師請同學設想，如果是市場經濟，需要滿足以下哪一個條件，才可達到「社會上每一項商品生產的數量恰能滿足所有人之需」，而且又沒有資源浪費的結果？

- (A) 商品的價格固定 (B) 沒有生產者剩餘
(C) 工廠為私人擁有 (D) 不存在市場失靈

答案 (D)

命題出處 公民與社會第四冊第二章：市場機能、第五章：外部效果

測驗目標 了解市場失靈的原因

詳解 市場自由運作能使資源配置達到社會福利最大，自動達成經濟效率。但在現實生活中，常有許多因素使得市場機能無法充分發揮作用，此時就稱為「市場失靈」。造成市場失靈的因素有很多，包括市場缺乏競爭（如獨占等）、外部效果以及公共財等。當供給與需求能真實反映而達成市場均衡，就不存在市場失靈。「社會上每一項商品生產的數量恰能滿足所有人之需」屬於市場均衡，沒有資源浪費的結果，因此 (A) 商品的價格會是消費者與生產者均願意的價格，並產生均衡、(B) 生產者剩餘將達到最大、(C) 無法判斷工廠是否為私人擁有。

難易度 中

61~63. 為題組

◎ 某國的礦業一直是其經濟發展的主要動力，其政局長期紛擾不斷；1990 年，該國一位政治人物在演說中呼籲：「我國的未來只能是一個在不分膚色的基礎上，通過民主選舉而產生的機構來決定，也就是建立一個民主、不分膚色和統一的國家，白人壟斷政權的狀況必須結束。」該政治人物的理想逐漸成為事實，但國內經濟發展同時出現遲緩現象，直到 21 世紀初才逐漸復甦。請問：

61. 該政治人物演說的內容，與下列哪一項權利保障的主張最吻合？

- (A) 民主國家應該保障多元族群的文化差異
- (B) 保障少數族群權益才能提升政府合法性
- (C) 保障多元族群的平等才能促進國家整合
- (D) 民主國家應該保障少數族群的自決權利

答案 (C)

命題出處 公民與社會第一冊第三章：人與人權；公民與社會第三冊第四章：憲法與人權

測驗目標 透過國內族群平等，以整合國家統一

詳解 「我國的未來只能是一個在不分膚色的基礎上，通過民主選舉而產生的機構來決定，也就是建立一個民主、不分膚色和統一的國家，白人壟斷政權的狀況必須結束。」前述訴求該國境內各族群應該平等，所有族群的人民都擁有選舉權，建立政治參與的平等，排除白人壟斷政權，以建構民主、平等且統一的國家。

難易度 中

62. 該政治人物最可能是：

- (A) 歐巴馬 (Barack Obama)
- (B) 曼德拉 (Nelson Rolihlahla Mandela)
- (C) 甘地 (Mohandas Karamchand Gandhi)
- (D) 馬丁路德金恩 (Martin Luther King)

答案 (B)

命題出處 歷史第四冊第三篇：從對立到多元世界

測驗目標 20 世紀末至 21 世紀初南非的歷史發展

詳解 由題目中，某國在 1990 年的政權仍是由白人壟斷，可知應為曾實行種族隔離政策的南非。15 世紀末葡萄牙人狄亞斯發現好望角，17 世紀荷蘭人開始移民此地，其後代被稱為「波耳人」。拿破崙戰爭時，英國入侵此地；維也納會議後基於「補償原則」，南非被割讓給英國。19 世紀末以來，因為發現黃金、鑽石等礦產，英國欲更進一步掌握此

區，與波耳人發生大規模戰爭。20 世紀初英國將開普省、川斯瓦省、納塔爾省和奧蘭治自由邦合併成立「南非聯邦」，為英國的自治領。1961 年南非退出大英國協，建立「南非共和國」，實行「白人至上」的種族隔離政策。曼德拉為黑人民權運動領袖，曾長期被監禁，至 1989 年白人總統戴克拉克的時代，才釋放曼德拉，舉行廢除種族隔離政策的談判，因而 1993 年曼德拉與戴克拉克共同獲得諾貝爾和平獎；曼德拉更於 1994 年贏得大選，成為南非首任黑人總統。20 世紀末的南非城鄉差距甚大，除了開普敦、約翰尼斯堡、德班及伊麗莎白港之外的地區經濟落後；且治安不佳、貪汙問題嚴重，鄰近發生內戰國家的難民又不斷湧入南非，還有愛滋病帶原者人數居高不下等問題，都使其經濟發展遲緩，至 21 世紀初才有所提升。故本題選(B)。

難易度 易

63. 該國最可能是下列哪個區域性國際組織的成員國？

- (A) 非洲聯盟 (AU)
- (B) 南方共同市場 (Mercosur)
- (C) 東南亞國家協會 (ASEAN)
- (D) 亞太經濟合作會議 (APEC)

答案 (A)

命題出處 地理第三冊：第 1 章 世界的劃分

測驗目標 能分析地理現象的空間特性

詳解 演說中強調二十世紀末的白人壟斷政權和不分膚色，又是以礦業為主的國家，指的是南非。南非為非洲聯盟的成員國。

難易度 易

64.~66. 為題組

◎ 圖 10 畫作的主題經常出現於某一時期的西歐與南歐，這類畫作的內容除貴族人物外，也常包括：地球儀、天體儀、四分儀、兩腳規、星盤等。圖 11 是根據地理位置把歐洲劃分為四區的地圖；表 3 是 2015 年四區的人類發展程度指數 (HDI)。請問：



圖 10

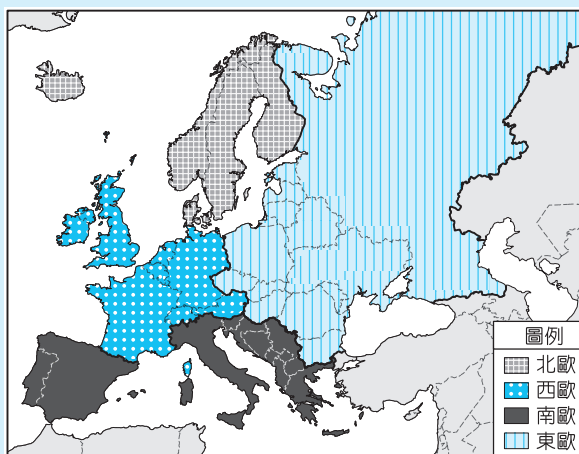


圖 11

表 3

分區 \ HDI	HDI		
	最低國家	最高國家	平均
甲	0.895	0.949	0.921
乙	0.893	0.939	0.912
丙	0.748	0.890	0.829
丁	0.699	0.878	0.815

64. 根據畫作的內容，下列哪項推論最為合理？

- (A) 這是 13 世紀的情況，說明時人熱衷航行前往耶路撒冷朝聖
- (B) 這是 16 世紀的情況，說明航海已成為貴族交際的重要話題
- (C) 這是 18 世紀的情況，說明巴黎沙龍聚會以天文星象為主題
- (D) 這是 19 世紀的情況，說明工業革命後資本主義發展的盛況

答案 (B)

命題出處 歷史第三冊世界史第二篇：近代世界的轉變

測驗目標 16 世紀大航海時代

詳解 從畫作的內容看來，與航海相關的「地球儀」、「天體儀」、「四分儀」、「兩腳規」、「星盤」等物品經常出現在畫作當中，足見與當時的生活密切相關，顯示 16 世紀大航海時代展開後，海外航行已成為貴族間交際的重要話題。(A) 13 世紀歐洲人前往耶路撒冷朝聖多由義大利半島出發，取道拜占庭帝國而至，不需要用到圖中的航海工具。(C) 18 世紀巴黎沙龍聚會的主持人為貴婦，談論的主題多與啟蒙思想相關。(D) 圖中的航海工具與 16 ~ 18 世紀「商業資本主義」的發展相關；而描繪工業革命後的「工業資本主義」較可能會出現工廠、工人、工業產品等場景，且 19 世紀後歐洲貴族沒落，畫作的主角較可能是新興的中產階級或資本家。

難易度 中

65. 現代讀者在詮釋此畫作時，下列哪一概念最適合用來解釋該畫作代表的象徵意義？
- (A) 文化位階
 - (B) 性別傾向
 - (C) 文化涵化
 - (D) 世界公民

答案 (A)

命題出處 公民與社會第一冊第七章：文化與位階

測驗目標 了解何謂文化與位階

詳解 文化位階是指對於不同的文化，給予高 / 低、優雅 / 粗俗、進步 / 落後的分野，進而文化產生偏見與歧視；通常精緻文化或是文化資本較高者，其文化位階也較高。根據維基百科對〈出訪英國宮廷的法國大使〉（*The Ambassadors*）此圖的描述，可以得知隱藏著對文化位階的陳述。

▼圖片資料（來源：維基百科）

畫作名稱	出訪英國宮廷的法國大使
藝術家	小漢斯·霍爾拜因
年代	1533 年
大小	207cm×209.5cm（81英寸× 82.5英寸）
藏於	英國倫敦國家畫廊
內容	包含雙人全身肖像，左邊是法國在 1533 年派駐英國大使丁特維爾（Jean de Dinteville），右邊是外交官、主教塞爾維（Georges de Selve）雙人全身肖像之間鋪著土耳其掛毯的木架分作上下兩層。上面一層擺放天文觀測和航海的儀器，包含天體儀、圓柱形日晷、四分儀、多面體日晷和轉矩，下面一層擺放著地球儀、數學書籍（裡面夾著一把象徵幾何的直角矩）、魯特琴和馬丁·路德讚美詩的唱頌集，這些物品象徵算術、幾何、天文、音樂這四門學科，圖像底部中心則有一個扭曲頭骨
代表意義	藝術家認為〈出訪英國宮廷的法國大使〉這幅畫能代表三個層次：天堂（上層架子上的星盤和其他物體），人間（書架和下層架子上的樂器）和死亡（頭骨）。有些人這幅畫曾掛在樓梯間，所以當人們走上樓梯時可以清楚的看到人類頭骨。另一種可能性是小漢斯·霍爾拜因只是想要炫耀他的能力與技術，確保未來可以繼續獲得佣金

難易度 難

66. 經常出現類似圖 10 畫作的西歐與南歐，最可能是表 3 中哪二區？

(A)甲乙 (B)甲丁 (C)乙丙 (D)丙丁

答案 (C)

命題出處 地理第三冊：第 1 章 世界的劃分

測驗目標 能處理與歸納地理資料

詳解 歐洲的發展程度以西北歐較佳，而北歐又普遍優於西歐，南歐其次，東歐發展程度最差。丁是東歐，丙是南歐，選項中有丙的是乙丙和丙丁二項，選(C)乙丙。

難易度 難

67.~69. 為題組

◎ 唐宋時期，隨著南海貿易的興盛，外國船隻停靠的貿易港也逐漸從廣州向北延伸到福建和長江流域。繼廣州之後，泉州、明州（今寧波）也發展成大商港。外國商船將香料、珊瑚、瑪瑙、寶石、象牙、藥材等商品輸往中國，並購買大量中國產品運回。請問：

67. 唐宋時期從南海來華貿易的外國商人，以下列何者為數最多？

- (A)印度人 (B)馬來人 (C)義大利人 (D)阿拉伯人

答案 (D)

命題出處 歷史第二冊第二篇：秦漢到隋唐、第三篇：宋、元、明與盛清

測驗目標 唐宋時期的海外貿易

詳解 7世紀後因阿拉伯帝國的擴張，讓阿拉伯人開始活躍於歐洲及遠東間的轉口貿易。阿拉伯人從波斯灣的港口出發，遠達印度、東南亞及中國，將香料、珊瑚、瑪瑙、寶石、象牙、藥材等物品輸入中國，並大量購入絲織品、陶瓷器、紙、駿馬、孔雀等中國商品，以供應自身及海外市場的需求。8世紀時甚至已有阿拉伯商人居住在中國，他們是唐宋時期來華人數最多的外國商人。(A)(B)唐初也有不少經由南海來華的印度商人及馬來商人，但隨著阿拉伯帝國的擴張及波斯薩珊王朝滅亡後，阿拉伯商人以仲介角色壟斷了南海貿易。(C)唐宋時期義大利人還無法從海路到中國貿易。

難易度 易

68. 外國商人從明州（今寧波）購買運回的主要商品為何？

- (A)蔗糖、樟腦 (B)樟腦、苧麻
(C)蔗糖、棉布 (D)瓷器、絲綢

答案 (D)

命題出處 歷史第二冊第二篇：秦漢到隋唐、第三篇：宋、元、明與盛清

測驗目標 唐宋時期的海外貿易

詳解 (A)(B)(C)蔗糖及苧麻在唐宋時期不是江浙地區出口的主要商品，樟腦則於19世紀中葉才成為重要的工業原料，且中國內地在唐宋時期不是樟腦主要產區；棉織業要至宋、元以後才開始發展，棉布則到明代後期才普及為一般人穿著的衣物原料。(D)唐宋時期輸出外國最多的商品為瓷器及絲綢。

難易度 易

69. 引文所述唐宋時期的貿易現象，最適合以下列哪一現代國際貿易特徵來詮釋？
- (A)新通商港口的建立可降低交易成本
 (B)貿易主要由商品的實用價值而發生
 (C)海外貿易興盛可帶動國內產業升級
 (D)國際貿易可帶動金融業的蓬勃發展

答案 (A)

命題出處 公民與社會第四冊第三章：全球化與地球村

測驗目標 國際貿易的特徵

詳解 隨著國際貿易的興盛，國際貿易港口從廣州逐漸向北延伸，意味著運輸、時間等各項付出的人力、物力之交易成本將降低，國際貿易的成本降低而促使貿易更加興盛。

交易成本	是指買賣雙方在產品價格之外，為達成交易所必須花費的成本，在市場交易的每個階段都會發生。例如：日常生活中的購物（如購買相機、手機、筆電等），除了貨款以外，還必須另外花費交易成本，包含上網詢價、比價、品質評比，以及訂貨與付運費等。在交易過程中，因組織、協調所付出的各項人力、物力，也應計入交易成本的計算。故當交易所涉及的範圍愈大時，愈難估算交易成本
------	--

難易度 中

70.~72. 為題組

- ◎ 近幾年，許多非洲難民湧入歐洲，國際移民組織（OIM）統計，2016年湧入歐洲難民有364,000人，其中約有半數從北非地區橫渡地中海偷渡入境，又以來自奈及利亞（占21.0%）、厄利垂亞（占11.7%）、幾內亞（占7.2%）和象牙海岸（占6.7%）四國者為數最多。大量難民湧入歐洲後，常面臨找不到工作、長期失業以及居住環境條件不佳的生活困境。面對此現象，歐洲某國政府官員對外發表言論，主張該國應停止收容非洲難民，否則將影響歐洲生活水準與歐洲文化。該言論一出，引發眾多輿論強烈的批評。請問：
70. 該國官員的言論招致眾多輿論批評，這些批評主要是針對：
- (A)該官員反對主流文化
 (B)該官員主張我族中心
 (C)該官員反對全球在地化
 (D)該官員支持經濟全球化

答案 (B)

命題出處 公民與社會第一冊第七章：文化與位階

測驗目標 了解我族中心主義

詳解 我族中心主義是指以我族的價值來衡量其他文化，並刻意貶低其他文化；該官員的發言「主張該國應停止收容非洲難民，否則將影響歐洲生活水準與歐洲文化」，就是認為歐洲文化較為優異，來自非洲的難民將拉低歐洲生活水準與歐洲文化。德國極右翼政黨選擇黨（AfD）稱難民是社會福祉的「寄生蟲」，將直接威脅到德國的生活素質和文化。

我族中心主義	又稱為自民族中心主義（Ethnocentrism），是一種相信自身種族或族群是極為重要的，並認為其他族群都和自身族群有關聯性的傾向。具有自民族中心主義的個人會判定其他族群與自身族群或文化有關連，尤其是語言、行為、習俗與宗教方面。這種民族上的自民族中心可定義每個族群獨特的文化認同。
--------	--

難易度 易

71. 難民由地中海偷渡湧進歐洲的起點，歷史上曾為哪些帝國的領地？

(甲)羅馬帝國(乙)查理曼帝國(丙)阿拉伯帝國(丁)鄂圖曼帝國(戊)神聖羅馬帝國

(A) (甲)(乙)(戊)

(B) (丙)(丁)(戊)

(C) (乙)(丙)(戊)

(D) (甲)(丙)(丁)

答案 (D)

命題出處 歷史第三冊世界史第一篇：文明的興起與交會、第二篇：近代世界的轉變

測驗目標 羅馬帝國、查理曼帝國、阿拉伯帝國、鄂圖曼帝國及神聖羅馬帝國的版圖

詳解 歷史上曾統治過「北非」的帝國有(甲)羅馬帝國、(丙)阿拉伯帝國、(丁)鄂圖曼帝國；(乙)查理曼帝國及(戊)神聖羅馬帝國的版圖僅在歐洲，故選(D)。

難易度 中

72. 2016 年偷渡至歐洲的非洲難民，其來源數量前四名的國家，具有下列哪項共同特性？

- (A) 氣候均乾燥少雨
- (B) 均曾經淪為殖民地
- (C) 均屬撒赫爾範圍
- (D) 非洲 AIDS 最嚴重區域

答案 (B)

命題出處 地理第四冊：第 3 章 非洲(一)

測驗目標 能分析地理現象的空間特性

詳解 (B) 非洲除衣索比亞和賴比瑞亞，其他都曾淪為殖民地。(A)(C) 奈及利亞、幾內亞和象牙海岸都在西非，沿海氣候均多雨。(D) AIDS 較嚴重是在南部非洲。

難易度 中

指考聚焦複習

精準解析 應考無懈可擊!

翰林 指考歷屆試題系列

- ✔ 出版科目：國文、英文、數學甲、數學乙、物理、化學、生物、歷史、地理
- ✔ 鑑往知來：收錄近 8 年大學指定科目考題，掌握出題方向與命題趨勢
- ✔ 精準解析：各科名師完整分析暨精解，迅速掌握解題技巧與釐清觀念
- ✔ 指考 5 標：每回皆附指考 5 標，有助學生了解自己的實力



翰林出版
HAN LIN PUBLISHING CO., LTD.

升學領導品牌



(產品封面請以成書為準)

輕鬆學習得高分

做好做滿 3 效複習 

打造 指考 即戰力!

高效複習計畫



科目 國文、英文、數學甲(自然組)、數學乙(社會組)、物理、化學、生物、歷史、地理、公民與社會

- 🔥 打破章節，依照主題統整方式彙編
- 🔥 完整重點整理，確實掌握致勝關鍵
- 🔥 精挑模擬試題，大考題型完全透析

超值配套 物、化、生、歷、公附關鍵重點手冊
英文內附指考時事題

速效複習計畫



科目 國文、英文、數學甲(自然組)、數學乙(社會組)、物理、化學、生物、歷史、地理、公民與社會

- 🔥 依大考規劃複習進度，直擊命題核心
- 🔥 搭配複習評量計畫，掌握進度不費力
- 🔥 結合多元題型演練，提升大考實戰力

超值配套 數甲、數乙、英文附重點手冊

雙效複習計畫



科目 歷史、地理、公民與社會

- 🔥 翰林模擬考精選試題彙編，全真模擬指考
- 🔥 最新 8 年指考試題收錄齊全，附指考 5 標
- 🔥 針對命題核心概念詳細解題，解析超詳盡



※產品封面以實際成書為準