

大學入學考試中心
107 學年度學科能力測驗試題

國文考科（選擇題）

— 作答注意事項 —

考試時間：80 分鐘

作答方式：

- 選擇題用 2B 鉛筆在「答案卡」上作答；更正時，應以橡皮擦擦拭，切勿使用修正液（帶）。
- 未依規定畫記答案卡，致機器掃描無法辨識答案者，其後果由考生自行承擔。

一、單選題（占 68 分）

說明：第1題至第34題，每題有4個選項，其中只有一個是正確或最適當的選項，請畫記在答案卡之「選擇題答案區」。各題答對者，得2分；答錯、未作答或畫記多於一個選項者，該題以零分計算。

- 下列「」內字音前後相同的是：
(A)「簪」纓世族／浸潤之「譖」 (B)若「埴」若穴／藩籬「桎」梏
(C)財匱力「絀」／正身「黜」惡 (D)「檣」傾楫摧／稼「穡」之道
- 下列文句，用字完全正確的是：
(A)慢不經心的求學態度，將連帶降低學習成效
(B)謾罵與善意批評本質有別，二者心態也不同
(C)他的建築設計作品響譽國際，堪稱當代巨擘
(D)伴隨一晌貪歡而來的，常是慘不忍睹的代價
- 閱讀下列新詩，最適合填入□內的詞依序是：
甲、山稜劃開暗夜／□□洩漏下來（瓦歷斯·諾幹〈拆信刀〉）
乙、路在前面／伸著／長長的舌頭／把一雙雙的腳／□了進去（向明〈七孔新笛〉）
丙、最後一隻高音階的 LA／還來不及出現／夕陽以吸塵器的速度／將這一切□□乾淨（顏艾琳〈夕陽前發生的事〉）
丁、我撐傘走過老樹下／已不見它那灰白蒼老的影子／年輕的翠綠承受細雨的彈珠／調皮的□□在傘上（陳秀喜〈復活〉）
(A)誓言／舔／沖刷／丟擲 (B)誓言／捲／吞沒／流洩
(C)祕密／舔／吞沒／丟擲 (D)祕密／捲／沖刷／流洩
- 閱讀下文，最適合填入□□□□內的語詞依序是：
葉石林《避暑錄話》中多精語。其論人才曰：「唐自懿、僖以後，人才日削，至於五代，謂之□□□□可也。然吾觀浮屠中乃有雲門、臨濟、德山、趙州數十輩人，卓然超世，是可與扶持天下，配古名臣。然後知其散而橫潰者，又有在此者也」云云。此論天下人才有定量，不出於此則出於彼，學問亦然。元明二代，於學術蓋無可言，至於詩文，亦不能出唐宋範圍，然書畫大家□□□□。國朝則學盛而藝衰。物莫能兩大，亦自然之勢也。（王國維《東山雜記》）
(A)空國無人／沒沒無聞 (B)空國無人／接武而起
(C)人才輩出／沒沒無聞 (D)人才輩出／接武而起
- 下列是一段現代散文，依據文意，甲、乙、丙、丁、戊排列順序最恰當的是：
四面街角至少有幾百個人焦躁地等著過街，也有些人和我們一樣在等計程車。……每逢紅綠燈轉換時，一大波傘海會像激流般沖往對岸，不斷有人踩進了積水的坑洞而驚呼。
甲、能抓住車門的手 乙、留在路旁的是有增無減的等車的人
丙、一大群人擁上去 丁、真是令人羨慕的幸運之手
戊、偶有一輛空車亮著頂燈在車陣中出現
那些人的臉上似乎有一種強勝弱敗的神色，很快融入車海。（齊邦媛〈失散〉）
(A)乙戊甲丙丁 (B)乙戊丙甲丁 (C)戊丙甲丁乙 (D)戊丙丁甲乙

6. 下列是仁欣醫院在進行手術治療前，提供給患者的麻醉風險等級表，依據表中的資訊，敘述錯誤的是：

麻 醉 風 險 等 級 表		
級別	病人狀態	死亡率
1	健康	0.06~0.08%
2	有輕微的全身性疾病，但無功能上的障礙	0.27~0.4%
3	有中度至重度的全身性疾病，且造成部分功能障礙	1.8~4.3%
4	有重度的全身性疾病，具有相當程度的功能障礙，且時常危及生命	7.8~23%
5	瀕危，無論是否接受手術治療，預期在 24 小時內死亡	9.4~51%

- (A) 第1、2級死亡率約為0.06%至0.4%，可見麻醉雖有風險但危險程度低
(B) 第3、4級風險程度增高，乃因病人患有全身性疾病，且伴隨功能障礙
(C) 第5級死亡率可高達1/2，但在不開刀的情形下，可能一天內結束生命
(D) 麻醉風險與患者的健康狀況密切相關，死亡率由高至低依序為1至5級
7. 依據下文，作者「對蚊子絕不排斥」，最可能的原因是：

過了一天非人的生活，到了夜晚想做一件人做的事：睡覺。但是，不忙著睡，寶貝蚊子來了。雙方的工作不外下列幾種：(一) 蚊子奏細樂。(二) 我揮手致敬。(三) 樂止。(四) 休息片刻。(五) 是我不當心，皮膚碰了蚊子的嘴，奇痛。(六) 蚊子奏樂。(七) 我揮手送客。清晨醒來，察視一夜工作的痕迹，常常發現腿部作玉蜀黍狀。有時候面部略微改變一點形狀，例如：嘴唇加厚，鼻樑增高。據腦筋靈敏的人說，若備一床帳子，則蚊子自然不作入幕之賓。但我已和太太商量就緒，在下月發薪之前，無論如何，我們仍然要保持大國民的態度，對蚊子絕不排斥。(改寫自梁實秋〈蚊子與蒼蠅〉)

- (A) 蚊子能增添生活樂趣
(B) 擁有慈悲為懷的精神
(C) 喜好觀察自然界細物
(D) 貧窮生活的自我解嘲
8. 依據下文，最符合作者理想的文藝評論是：

評論家最好能具備這樣幾個美德：首先是言之有物，但不能是他人之物，尤其不可將西方的當令理論硬套在本土的現實上來。其次是條理井然，只要把道理說清楚就可以了，不必過分旁徵博引，穿鑿附會，甚至不厭其煩，有如解答習題一般，一路演算下來。再次是文采斐然，不是寫得花花綠綠，濫情多感，而是文筆在暢達之中時見警策，知性之中流露感性，遣詞用字，生動自然，若更佐以比喻，就更覺靈活可喜了。最後是情趣盎然，這當然也與文采有關。一篇上乘的評論文章，也是心境清明，情懷飽滿的產物，雖然旨在說理，畢竟不是科學報告，因為它探討的本是人性而非物理，犯不著臉色緊繃，口吻冷峻。(余光中《從徐霞客到梵谷·自序》)

- (A) 關注本土現實，不與西方理論進行比較
(B) 能針對作品闡述己見，不刻意逞詞炫學
(C) 用比喻解讀作品的內蘊，安頓讀者心靈
(D) 以感性情味為尚，避免因知性而顯枯燥

9. 依據下文，作者對於歷史書寫「覺得恐懼」，最可能的原因是：

血管賁張的想像，都在史料閱讀之際平息下來，過多的熱情也被迫必須冷卻。歷史的想像，在古典顏色的紙頁之間穿梭，以求得假想中的一個事實。但是，在千錘百鍊的考據下獲得的事實，果真是屬於事實？頹然坐在浩瀚的史書之前，忽然覺悟所謂事實不都是解釋出來的？史料與史料的銜接，如果需要人工著手構築，如何證明事實值得信賴？歷史想像求得的事實，如何不是想像的延伸？內心自我提問的過程，一旦陷入之後，時間之旅便無窮無盡。對於歷史書寫，越來越覺得恐懼。（陳芳明〈書寫就是旅行〉）

- (A)史料龐雜因而無法盡讀
(B)想像延伸因而血脈賁張
(C)事實因解釋而無窮無盡
(D)熱情因閱讀而頹然冷卻

10. 依據下文，最能與文旨呼應的是：

豚澤之人養蜀雞，有文而赤翁。有群雞周周鳴。忽晨風過其上，雞遽翼諸雞，晨風不得捕，去。已而有鳥來，與雞同啄。雞視之兄弟也，與之下上，甚馴。鳥忽銜其雞飛去。雞仰視悵然，似悔為其所賣也。（宋濂《燕書》）

- (A)螳螂捕蟬，黃雀在後
(B)鳥盡弓藏，兔死狗烹
(C)福生於畏，禍起於忽
(D)失之東隅，收之桑榆

赤翁：紅色頸毛。
雞：山ノ，小雞。
周周：同「啁啁」。
晨風：猛禽名。

11. 下引文句之學派歸屬，排列順序正確的是：

甲、古者以天下為主，君為客，凡君之所畢世而經營者，為天下也；今也以君為主，天下為客，凡天下之無地而得安寧者，為君也。是以其未得之也，屠毒天下之肝腦，離散天下之子女，以博我一人之產業，曾不慘然！

乙、凡將立國，制度不可不察也，治法不可不慎也，國務不可不謹也，事本不可不搏也。制度時，則國俗可化，而民從制。治法明，則官無邪。國務壹，則民應用。事本搏，則民喜農而樂戰。

丙、處大國不攻小國，處大家不篡小家，強者不劫弱，貴者不傲賤，多詐者不欺愚。此必上利於天，中利於鬼，下利於人。三利，無所不利，故舉天下美名加之，謂之聖王。

- (A)法家／道家／墨家
(B)法家／儒家／道家
(C)儒家／法家／墨家
(D)儒家／墨家／道家

12-14為題組

閱讀韓愈〈師說〉中甲、乙二段，回答12-14題。

甲

古之學者必有師。師者，所以傳道、受業、解惑也。人非生而知之者，孰能無惑？惑而不從師，其為惑也終不解矣！生乎吾前，其聞道也，固先乎吾，吾從而師之；生乎吾後，其聞道也，亦先乎吾，吾從而師之。吾師道也，夫庸知其年之先後生於吾乎？是故無貴、無賤、無長、無少，道之所存，師之所存也。

乙

聖人無常師：孔子師郯子、萇弘、師襄、老聃。郯子之徒，其賢不及孔子。孔子曰：「三人行，則必有我師」。是故弟子不必不如師，師不必賢於弟子。聞道有先後，術業有專攻，如是而已。

12. 依據上文，下列闡釋正確的是：

- (A) 「人非生而知之者，孰能無惑」，謂人皆不免有惑，故須從師以解惑
- (B) 「吾師道也，夫庸知其年之先後生於吾」，謂無論少長均應學習師道
- (C) 「聖人無常師」，謂聖人的教育方法異於一般教師，因此能啟迪後進
- (D) 「郟子之徒，其賢不及孔子」，謂郟子等人的學生不如孔子弟子優秀

13. 依據上文，最符合韓愈對「學習」看法的是：

- (A) 只要有心一定能聞道，學習永遠不嫌遲
- (B) 智愚之別會影響學習，故聞道有先有後
- (C) 學無止境，自少至長都應該精進地學習
- (D) 尊重專業，擇師學習不需計較身分年齡

14. 下列文句，與「惑而不從師，其為惑也終不解矣」同樣強調運用資源以追求成長的是：

- (A) 君子生非異也，善假於物也
- (B) 梓匠輪輿，能與人規矩，不能使人巧
- (C) 君子博學而日參省乎己，則知明而行無過
- (D) 日知其所亡，月無忘其所能，可謂好學也已矣

15-16為題組

閱讀下文，回答15-16題。

在發現澳洲之前，舊世界的人相信所有的天鵝都是白的——這個想法其實沒有錯，因為它和實證現象完全吻合。但只要一隻黑天鵝，便足以讓一個基於白天鵝被看到千萬次所形成的認知失效。



出乎意料的黑天鵝事件，說明了人們從觀察或經驗所學到的事物往往有其侷限。人們無力預測黑天鵝事件，也顯示了人們無從預測歷史發展。但黑天鵝事件發生後，人們又會設法賦予它合理的解釋，好讓它成為是可預測的。因此，許多學說總在黑天鵝事件後出現。

雖然令人難以置信的黑天鵝事件經常衝擊現有的局勢，但我們如果願意反知識操作，或許可以從中僥倖獲利。事實上，在某些領域——例如科學發現和創業投資，來自未知事件的報酬非常大。發明家和企業家往往注意雞毛蒜皮的小事，並在機會出現時認出機會。（改寫自 Nassim Nicholas Taleb 《黑天鵝效應·前言》）

15. 下列敘述，符合作者看法的是：

- (A) 黑天鵝事件向來離奇，人類的經驗難以理解
- (B) 留意細微徵兆，有助於防範黑天鵝事件發生
- (C) 投資致富的關鍵，便是懂得避開黑天鵝事件
- (D) 科學研究若出現黑天鵝事件，可能翻轉知識

16. 下列作品中人物始料未及之事，最接近黑天鵝事件的是：

- (A) 《三國演義》：曹操沒料到，赤壁在冬天會吹東南風
- (B) 《儒林外史》：胡屠戶沒料到，女婿范進能鄉試中舉
- (C) 〈燭之武退秦師〉：鄭伯沒料到，鄭國能倖免於秦晉聯軍
- (D) 〈馮諼客孟嘗君〉：孟嘗君沒料到，薛地百姓會夾道相迎

17-18為題組

閱讀下列歷史人物遊戲說明書與五張牌卡，回答17-18題。

歷史人物遊戲說明書	
基本規則	①共有 99 張牌，牌號大者為大（99>98>97>96>……>2>1）。 ②每一局，各家分到 11 張牌，最先將手中的牌出盡者為冠軍。 ③局中各輪，下家皆須按上家的牌型出牌（每輪可出牌型如下）。手中無相同牌型可出者，該輪棄權；手中有相同牌型但不想出者，該輪也可棄權。 ④該輪勝出者（每輪決勝方式如下），取得下一輪的攻牌權。
每輪可出牌型	依照牌上詩句所吟詠的人物，可出以下牌型： 【出 1 張 (X)】 【出 2 張 (X+Y)】 ：這 2 張牌所吟詠的人物，須是同一人。 【出 3 張 (X+Y+Z)】 ：這 3 張牌所吟詠的人物，須是同一人。
每輪決勝方式	①各家按該輪牌型循序出牌，以出最大牌號的一家為勝出。 ②若甲家所出的牌型，其他家皆棄權，則該輪由甲家勝出。

42	43	66	98	99
天亡非戰罪， 末路困英雄。 氣盡虞同死， 司晨笑沛公。	世間快意寧有此， 亭長還鄉作天子。 沛宮不樂復何為， 諸母父兄知舊事。	今日歌大風， 明朝歌鴻鵠。 為語戚夫人， 高皇是假哭。	七十衰翁兩鬢霜， 西來一笑火咸陽。 平生奇計無他事， 只勸鴻門殺漢王。	不修仁德合文明， 天道如何擬力爭。 隔岸故鄉歸不得， 十年空負拔山名。

17. 假設某局你的手中尚餘如上「42」、「43」、「66」、「98」、「99」五張牌卡，下列組合，符合「可出牌型」的是：

- (A)42+99 (B)66+98
(C)42+98+99 (D)43+66+98

18. 假設在本輪時，你的手中尚餘如上五張牌卡，上一家以【出1張】的牌型打出「55」這張牌，接著由你出牌。若你想取得此局冠軍，下列預想的出牌策略，符合「正確、快速、穩妥」條件的是：

- (A)①本輪：先出66，再出98，再出99，取得攻牌權；②末輪：出42+43
(B)①本輪：出99，取得攻牌權；②末輪：先出42，再出43，再出66，再出98
(C)①本輪：出98，取得攻牌權；②次輪：出42+99，取得攻牌權；③末輪：出43+66
(D)①本輪：出99，取得攻牌權；②次輪：出43+66+98，取得攻牌權；③末輪：出42

19-20為題組

閱讀下文，回答19-20題。

煙絡橫林，山沉遠照，邈迤黃昏鐘鼓。燭映簾櫳，蛩催機杼，共苦清秋風露。不眠思婦，齊應和，幾聲砧杵。驚動天涯倦宦，駸駸歲華行暮。

當年酒狂自負，謂東君，以春相付。流浪征驂北道，客檣南浦。幽恨無人晤語，賴明月曾知舊遊處。好伴雲來，還將夢去。(賀鑄〈天香〉)

蛩：ㄍㄨㄥ，蟋蟀。
駸駸：ㄍㄨㄥ ㄍㄨㄥ，急速。
驂：ㄘㄢ，駕車時在兩側的馬，此處指車馬。

19. 關於本闕詞的敘述，正確的是：

- (A) 通篇傳達孤老無依、大限將至的悲涼
- (B) 上片描寫秋夜清冷蕭索和羈旅獨居的悲愁
- (C) 下片慨歎己身生涯坎坷，自責愧對妻兒子女
- (D) 以蛩聲、鐘鼓聲、砧杵聲寄寓對家事、國事、天下事的關懷

20. 關於本闕詞的理解，不恰當的是：

- (A) 「煙絡橫林，山沉遠照，邈迤黃昏鐘鼓」為詞人遠眺所見所聞
- (B) 「燭映簾櫳，蛩催機杼，共苦清秋風露」描繪詞人與思婦共感淒風寒露之苦
- (C) 「流浪征驂北道，客檣南浦」對比「當年酒狂自負」，營造失落之感
- (D) 「明月」象徵國君，「幽恨無人語語」表達作者懷才不遇的感傷

21-24為題組

閱讀下文，回答21-24題。

陶醉於田園的陶潛，是否曾為他決定隱居後悔過？是否有時候也想過另外一種生活？清代以降的批評家已開始質疑陶潛作為一個隱士的「單純性」——詩人龔自珍就把陶潛當成有經世抱負的豪傑之士，可與三國時代的諸葛亮相比擬：「陶潛酷似臥龍豪，萬古潯陽松菊高。莫信詩人竟平淡，二分梁甫一分騷。」很顯然，龔自珍並沒有把陶潛當作一個平淡的人。對龔氏及其同時代的人而言，陶潛代表了一個典型的知識分子，有出仕的凌雲之志卻扼腕而棄之——因為生不逢時。

其實早在唐代，詩人杜甫便已經對陶潛作為一個恬然自樂的隱士形象提出質疑。杜甫在其〈遣興〉一詩中說：「陶潛避俗翁，未必能達道。觀其著詩集，頗亦恨枯槁。」學者李華認為杜甫所要傳遞的訊息是：「陶淵明雖然避俗，卻也未能免俗。何以知之？因為從陶潛詩集來看，其中很有恨自己一生枯槁之意。」李華將杜甫詩中的「枯槁」解作「窮困潦倒」是很有理由的，因為陶潛〈飲酒〉第十一首用了同一個詞來形容孔子得意門生顏回的窘迫：「顏生稱為仁，榮公言有道。屢空不獲年，長飢至於老。雖留後世名，一生亦枯槁……」。我們自然可以聯想到當杜甫試圖揭開清貧隱士陶潛的面具時，實際上也是自我示現。浦起龍在評解杜甫〈遣興〉時，便指出：「嘲淵明，自嘲也。假一淵明為本身象贊」。由此，也就解釋了為什麼杜甫詩作中一再提到陶潛。而實際上，杜甫正是第一個將陶潛提升到文學經典地位的人。

然而在過去的數世紀內，批評家一直誤讀杜甫，或者可以說是對杜甫解讀陶潛的誤讀。由於批評家常將「枯槁」解作「風格上的平淡」，自然而然會認定杜甫以其〈遣興〉一詩來批評陶潛的詩風。這種誤解導致明代學者胡應麟在其《詩藪》中以為「子美之不甚喜陶詩，而恨其枯槁也」。後來朱光潛也沿襲了胡應麟的說法。這一有趣的誤讀實例證實了：經典化的作者總是處於不斷變化的流程中，是讀者反饋的產物。（改寫自孫康宜〈揭開陶潛的面具〉）

梁甫：即〈梁甫吟〉，
史載諸葛亮好為此詩。

21. 下列敘述，符合文中龔自珍對陶潛看法的是：

- (A) 陶潛一生固窮守節，為傳統知識分子的典型
- (B) 陶潛與屈原、諸葛亮相同，均懷有濟世之志
- (C) 陶潛才德堪比諸葛亮，竟自甘於平淡，令人惋惜
- (D) 陶詩風格平淡，實受〈梁甫吟〉、〈離騷〉影響

22. 作者認為歷來批評家對杜甫〈遣興〉一詩，所產生的誤讀是：

- (A) 以為杜甫嘲諷陶潛猶未能達道
- (B) 以為杜甫批評陶潛的詩風枯槁
- (C) 認為杜甫質疑陶潛的隱士形象
- (D) 認為杜甫藉陶潛自嘲窮困潦倒

23. 依據上文，作者所不認同的前人論述是：

- (A) 杜甫對陶潛詩的詮釋
- (B) 龔自珍對陶潛的評論
- (C) 浦起龍對杜詩的詮釋
- (D) 胡應麟對杜甫的評論



24. 上文認為「經典化的作者，是讀者反饋的產物」，圖像也是讀者反饋的一種形式。甲、乙二圖皆以陶潛的歸隱生活為背景，下列敘述，最無法從圖中獲悉的是：

- (A) 甲圖藉「採菊東籬」、「見南山」表現陶潛的閒適
- (B) 乙圖用飢餓難耐、流眼淚顛覆陶潛清貧自守的形象
- (C) 甲圖描繪陶潛功成不居，乙圖則描繪陶潛樂極生悲
- (D) 對陶潛形象的詮釋，甲圖重精神面，乙圖重物質面



25-26為題組

閱讀下文，回答25-26題。

東坡在黃州與蜀客陳季常為友，不過登山玩水、飲酒賦詩，軍務民情，秋毫無涉。光陰迅速，將及一載。時當重九之後，連日大風。一日風息，東坡兀坐書齋，忽想：「定惠院長老曾送我黃菊數種，栽於後園，今日何不去賞玩一番？」足猶未動，恰好陳季常相訪。東坡大喜，便拉陳慥同往後園看菊。到得菊花棚下，只見滿地鋪金，枝上全無一朵，嚇得東坡目瞪口呆。陳慥問道：「子瞻見菊花落瓣，緣何如此驚詫？」東坡道：「季常有所不知。平常見此花只是焦乾枯爛，並不落瓣，去歲在王荊公府中，見他〈詠菊〉詩二句道：『西風昨夜過園林，吹落黃花滿地金。』小弟只道此老錯誤了，續詩二句道：『秋花不比春花落，說與詩人仔細吟。』卻不知黃州菊花果然落瓣！此老左遷小弟到黃州，原來使我看菊花也。」陳慥笑道：「古人說得好：廣知世事休開口，縱會人前只點頭。假若連頭俱不點，一生無惱亦無愁。」東坡道：「小弟初然被謫，只道荊公恨我摘其短處，公報私仇。誰知他倒不錯，我倒錯了。真知灼見者，尚且有誤，何況其他！吾輩切記，不可輕易說人笑人，正所謂_____耳。」（改寫自《警世通言·王安石三難蘇學士》）

25. 依據上文，關於東坡在黃州的情況，敘述正確的是：

- (A) 時就陳慥共議軍務民情
- (B) 季常贈菊數種以供賞玩
- (C) 驚見定惠院中菊瓣遍地
- (D) 領會荊公詠菊所言不虛

26. 依據上文，最適合填入_____內的是：

- (A) 經一失長一智
- (B) 人不可以貌相
- (C) 五十步笑百步
- (D) 聰明被聰明誤

27-30為題組

閱讀下列甲、乙二文，回答27-30題。

甲

利未亞州東北厄日多國產魚，名喇加多，約三丈餘。長尾，堅鱗甲，刀箭不能入。足有利爪，鋸牙滿口，性甚獐惡。色黃，口無舌，唯用上齧食物。入水食魚，登陸每吐涎于地，人畜踐之即仆，因就食之。見人遠則哭，近則噬。冬月則不食物，睡時嘗張口吐氣。（南懷仁《坤輿圖說》）

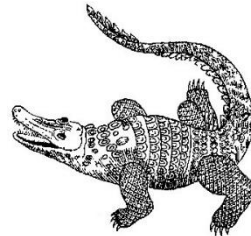
乙

莎士比亞的戲劇說：「那公爵如淌著眼淚的鱷魚，把善心的路人騙到嘴裡。」鱷魚眼睛所分泌的液體，有科學家曾經認為應是用來排出身體多餘的鹽分。許多生活在海裡的爬行動物，因為腎功能不如海生哺乳動物，故以鹽腺來恆定喝入海水後的體內離子。例如海龜的鹽腺位於淚腺中，海龜看似流眼淚，其實是讓鹽分藉此排出。海鬣蜥的鹽腺位在鼻腺中，牠們會從鼻孔排出結晶狀的鹽分。海蛇的鹽腺則在後舌下腺中。總之，鹽腺的位置是個別演化的，但功能相似。

目前已無生活於海中的鱷魚，但有些鱷魚仍棲息於河口或淺海。科學家後來發現，牠們的舌頭表面會流出清澈的液體，進而懷疑這才是鹽腺的分泌物。經過蒐集分析，果然其含鹽量比眼睛分泌物來得高。例如亞洲的鹹水鱷與美洲的美洲鱷，鹽腺都位在舌下腺中，牠們舌頭表面的孔洞會分泌出高鹽分的液體。至於同一屬的淡水表親，如澳洲淡水鱷，也有結構相同的舌下鹽腺，但效能就略遜一籌；同一科的西非狹吻鱷和西非矮鱷，情況也大致類似。但生活於淡水地區的短吻鱷科鱷魚，例如美洲短吻鱷和眼鏡凱門鱷，舌頭的孔洞都極小，前者的排鹽效率奇差，後者則完全不會排出鹽分。

鱷魚通常在陸地待了一段時間後，位於瞬膜的哈氏腺便會分泌鹹液潤滑眼睛。瞬膜是一層透明的眼瞼，除了滋潤眼睛外，當鱷魚潛入水中，閉上瞬膜，既能保護眼睛，又能看清水下情況。另有實驗發現，有些鱷魚會邊進食邊流淚，甚至眼睛冒出泡沫，推測可能是咬合時壓迫鼻竇的生理反應。（改寫自國家地理雜誌中文網）

利未亞州：非洲。
厄日多：埃及。
喇加多：鱷魚。



27. 下列關於甲文敘寫「喇加多」的分析，**錯誤**的是：

- (A) 先談外形，再寫習性；習性再分「獵食」、「避敵」兩線敘寫
- (B) 以「利爪」、「鋸牙」襯托「獐惡」，以「刀箭不能入」強化「堅鱗甲」特徵
- (C) 以「入水」、「登陸」的活動範圍，描述其生活特性，也寫獵食對象甚廣
- (D) 藉「吐涎于地」和「遠則哭，近則噬」二事揭露其獵食技倆

28. 甲文「人畜踐之即仆」的鱷魚涎液，若依乙文的看法，最可能的分泌來源是：

- (A) 哈氏腺
- (B) 舌下腺
- (C) 淚腺
- (D) 鼻腺

29. 甲文謂鱷魚「見人遠則哭」，若依乙文的看法，其主要原因應是：

- (A) 引誘獵物
- (B) 排除鹽分
- (C) 哀傷憐憫
- (D) 潤滑眼睛

30. 乙文第二段列舉數種鱷魚，最主要是為了說明：

- (A) 不同棲息地的鱷魚，鹽腺的效能也隨之有別
- (B) 不同種類的鱷魚，鹽腺所在的位置也不相同
- (C) 鱷魚鹽腺的位置，會隨棲地鹽分多寡而改變
- (D) 鱷魚鹽腺的退化，係經過長時間的演化歷程

31-32為題組

閱讀下文，回答31-32題。

惠子謂莊子曰：「人故无情乎？」莊子曰：「然。」惠子曰：「人而无情，何以謂之人？」莊子曰：「道與之貌，天與之形，惡得不謂之人？」惠子曰：「既謂之人，惡得无情？」莊子曰：「是非吾所謂情也。吾所謂无情者，言人之不以好惡內傷其身，常因自然而不益生也。」（《莊子·德充符》）

无：同「無」。

31. 下列敘述，符合惠子、莊子二人對有情無情看法的是：

- (A) 惠子：人的形貌乃根源於無情
- (B) 惠子：人既可無情亦可以有情
- (C) 莊子：不因情傷天性是謂無情
- (D) 莊子：順自然而無情不利養生

32. 下列文句中的「與」，和上文「道與之貌」的「與」意思相同的是：

- (A) 選賢「與」能，講信修睦
- (B) 可「與」言而不與之言，失人
- (C) 人知之者，其謂「與」埴井之蛙何異
- (D) 既以為人，己愈有；既以「與」人，己愈多

33-34為題組

閱讀下文，回答33-34題。

春陵俗不種菊，前時自遠致之，植於前庭牆下。及再來也，菊已無矣。徘徊舊圃，嗟嘆久之。誰不知菊也，芳華可賞，在藥品是良藥，為蔬菜是佳蔬。縱須地趨走，猶宜徙植修養，而忍蹂踐至盡，不愛惜乎！於戲！賢士君子自植其身，不可不慎擇所處。一旦遭人不愛重如此菊也，悲傷奈何！於是更為之圃，重畦植之。其地近宴息之堂，吏人不此奔走；近登望之亭，旌旄不此行列。縱參歌妓，菊非可惡之草；使有酒徒，菊為助興之物。為之作記，以託後人；並錄藥經，列於記後。（元結〈菊圃記〉）

33. 菊花在「前庭牆下」消失的原因，敘述最適當的是：

於戲：同「嗚呼」。

- (A) 菊花不如良藥、佳蔬用途廣大，因此遭眾人鄙薄厭棄
- (B) 菊花係遠方品種，移植春陵而不服水土，致枯萎凋零
- (C) 菊花栽植於人來人往之處，被踩踏蹂躪，因而凋枯萎謝
- (D) 菊花形貌樸素，雖非可惡之草，但不受人喜愛而遭棄養

34. 作者藉種植菊花而感悟處世之理，下列敘述最適當的是：

- (A) 立身處世應具良禽擇木而棲的智慧
- (B) 順境僅成就平凡而逆境可造就不凡
- (C) 具備多元能力，可在競爭時代勝出
- (D) 正直友可礪品格，酒肉交將招災禍

二、多選題（占 32 分）

說明：第35題至第42題，每題有5個選項，其中至少有一個是正確的選項，請將正確選項畫記在答案卡之「選擇題答案區」。各題之選項獨立判定，所有選項均答對者，得4分；答錯1個選項者，得2.4分；答錯2個選項者，得0.8分；答錯多於2個選項或所有選項均未作答者，該題以零分計算。

35. 下列文句「」內的詞，屬於謙詞用法的是：

- (A) 一心抱「區區」，懼君不識察
- (B) 鄰國之民不加少，「寡人」之民不加多，何也
- (C) 「愚」以為營中之事，悉以咨之，必能使行陣和睦
- (D) 中也養不中，才也養「不才」，故人樂有賢父兄也
- (E) 「余」出官二年，恬然自安，感斯人言，是夕始覺有遷謫意

36. 下列各組文句「」內的詞，前後意義相同的是：

- (A) 仁者播其惠，「信」者效其忠／足以極視聽之娛，「信」可樂也
- (B) 以此伏「事」公卿，無不寵愛／遂散六國之從，使之西面「事」秦
- (C) 工之僑以歸，「謀」諸漆工，作斷紋焉／持五十金，涕泣「謀」於禁卒，卒感焉
- (D) 虎嘯風生，龍吟雲萃，「固」非偶然也／道士笑曰：我「固」謂不能作苦，今果然
- (E) 常人貴遠賤近，「向」聲背實／始悟「向」之倒峽崩崖，轟耳不輟者，是硫穴沸聲也

37. 下列文句畫底線處的詞語，運用恰當的是：

- (A) 獨特的室內空間規劃，必然能夠讓您的居室蓬蓽生輝
- (B) 這次推出的新產品不慍不火，銷售未能達到預期目標
- (C) 他的文章一氣呵成，文不加點，旁人難再有置喙餘地
- (D) 低價促銷策略奏效，讓賣場天天魚游沸鼎，收入可觀
- (E) 老張談吐幽默，往往讓同場聽者忍俊不禁，讚嘆不已

38. 「咬死了獵人的狗」是個歧義句，如右所示，是因為語法結構關係不同而造成了語義差異。下列文句，屬於此種歧義句的是：

- (A) 他沒有做不好的事情
- (B) 他知道這件事不要緊
- (C) 小明借來的字典沒用
- (D) 王同學是轉學生，很多人不認識他
- (E) 陳老師和李老師的學生，來自不同學校

- [咬死了獵人／的／狗] 意謂：
「有隻狗咬死了獵人」。
- [咬死了／獵人的狗] 意謂：
「某動物咬死了獵人所養的狗」。

39. 關於下列甲、乙二詩的解讀，正確的是：

甲、獨有宦遊人，偏驚物候新。雲霞出海曙，梅柳渡江春。
淑氣催黃鳥，晴光轉綠蘋。忽聞歌古調，歸思欲霑巾。
(杜審言〈和晉陵陸丞早春遊望〉)

乙、城闕輔三秦，風煙望五津。與君離別意，同是宦遊人。
海內存知己，天涯若比鄰。無為在歧路，兒女共霑巾。
(王勃〈送杜少府之任蜀州〉)

三秦：陝西關中一帶。
五津：岷江中五個渡口。

- (A) 甲詩藉由「淑氣催黃鳥，晴光轉綠蘋」，點出詩題的「早春」
- (B) 乙詩藉由「城闕輔三秦，風煙望五津」，照應詩題的地理空間
- (C) 二詩題材不盡相同，甲詩側重自然景物，乙詩則偏向人生際遇
- (D) 二詩作者均因長期在外宦遊，故離愁別緒觸景而生，哀傷難抑
- (E) 二詩皆以思鄉作結，且均藉「霑巾」抒寫遊子落葉歸根的期望

40. 下列詩句所歌詠的對象，正確的是：

- (A) 去來固無跡，動息如有情。日落山水靜，為君起松聲——雨
- (B) 不是人間種，移從月窟來。廣寒香一點，吹得滿山開——桂
- (C) 春紅始謝又秋紅，息國亡來入楚宮。應是蜀冤啼不盡，更憑顏色訴西風——楓
- (D) 史氏只應歸道直，江淹何獨偶靈通。班超握管不成事，投擲翻從萬里戎——筆
- (E) 千形萬象竟還空，映水藏山片復重。無限早苗枯欲盡，悠悠閒處作奇峰——雲

41. 下列對古典文學的體制或發展，敘述正確的是：

- (A) 《詩經》分風、雅、頌三種文體，句子大致整齊，以四言為主；《楚辭》多寫楚地風物，句子多參差不齊
- (B) 五言古詩產生於漢代，句數不拘，亦不刻意求對仗，平仄、用韻皆較近體詩自由
- (C) 古文經中唐韓愈、柳宗元大力提倡與實踐，風行一時，至晚唐、五代式微，復於北宋歐陽脩再興
- (D) 晚明小品題材趨於生活化，反映文人特有的生命情調和審美趣味，歸有光、袁宏道為代表作家
- (E) 《儒林外史》、《紅樓夢》、《聊齋誌異》皆為章回小說，對八股取土的科舉制度均有所批判

42. 文章敘寫感懷時，感懷者有時一方面看著眼前的人，一方面回想起此人的過往。下列文句，使用此種「今昔疊合」手法的是：

- (A) 他喝完酒，便又在旁人的說笑聲中，坐著用這手慢慢走去了。自此以後，又長久沒有看見孔乙己。到了年關，掌櫃取下粉板說，「孔乙己還欠十九個錢呢！」到第二年的端午，又說「孔乙己還欠十九個錢呢！」到中秋可是沒有說，再到年關也沒有看見他
- (B) 經他妻子幾次的催促，他總沒有聽見似的，心裡只在想，總覺有一種不明瞭的悲哀，只不住漏出幾聲的嘆息，「人不像個人，畜生，誰願意做？這是什麼世間？活著倒不若死了快樂。」他喃喃地獨語著，忽又回憶到母親死時，快樂的容貌。他已懷抱著最後的覺悟
- (C) 這麼多年了，我已經習慣於午夜就寢以前想她，坐在燈前，對著書籍或文稿，忽然就想到病了的母親。對著那些平時作息不可或無的書稿之類的東西，忽然看不見那些東西了，眼前只剩一片迷茫，好像是空虛，母親的面容和聲音向我呈現，寧靜超然，沒有特別什麼樣的表情，那麼沉著，安詳
- (D) 來臺灣以後，姨娘已成了我唯一的親人，我們住在一起有好幾年。在日式房屋的長廊裡，我看她坐在玻璃窗邊梳頭，她不時用拳頭捶著肩膀說：「手痠得很，真是老了。」老了，她也老了。當年如雲的青絲，如今也漸漸落去，只剩了一小把，且已夾有絲絲白髮。想起在杭州時，她和母親背對著背梳頭，彼此不交一語的仇視日子，轉眼都成過去
- (E) 金發伯站在稍遠的地方，木然地看著他們，他抽著菸，始終不發一語。天色漸自黯了，僅剩的那一點餘光照在他佝僂的身上，竟意外地顯出他的單薄來。秀潔從人與人之間的縫隙裡望過去，看到紙菸上那一點火光在他臉上一閃一滅，一閃一滅，那蒼老憂鬱而頹喪的神情便一下子鮮明起來，不由得想起以前教戲給她時的威嚴自信的臉色，兩相對照之下，使她內心悸動不已，便禁聲了

大學入學考試中心
107學年度學科能力測驗試題

國語文寫作能力測驗

— 作答注意事項 —

考試時間：80 分鐘。請妥善分配作答時間。

題型題數：

- 非選擇題共 二 大題

作答方式：

- 請用本國文字書寫，違者該作答部分不予評閱計分，專有名詞及試題有特殊要求者不在此限。
- 限在作答區範圍內作答，第一題須作答於答案卷「正面」，第二題須作答於答案卷「背面」。違者將酌予扣分。
- 務必使用黑色墨水的筆（建議使用筆尖較粗約 0.5mm~0.7mm 之原子筆）書寫，不得使用鉛筆，並力求字跡清晰及字體大小適中，否則致評閱人員無法辨認機器掃描後之答案者，其後果由考生自行承擔。更正時，可以使用修正液或修正帶。
- 答案卷每人一張，不得要求增補。

非選擇題（共二大題，占 50 分）

說明：本部分共有二題，請依各題指示作答，答案必須寫在「答案卷」上。第一題限作答於答案卷「正面」，第二題限作答於答案卷「背面」。作答務必使用筆尖較粗之黑色墨水的筆書寫，且不得使用鉛筆。

一、

自從有了電腦、智慧型手機及網路搜尋引擎之後，資訊科技的發展改變了人類大腦處理資訊的方式。我們可能儲存了大量的資訊，卻來不及閱讀，也不再費力記憶周遭事物和相關知識，因為只要輕鬆點一下滑鼠、滑一下手機，資訊就傳到我們面前。

2011 年美國三位大學教授作了一系列實驗，研究結果發表於《科學》雜誌。其中一個實驗的參與者共有 32 位，實驗過程中要求每位參與者閱讀 30 則陳述，再自行將這 30 則陳述輸入電腦，隨機儲存在電腦裡 6 個已命名的資料夾，實驗中沒有提醒參與者要記憶檔案儲存位置（資料夾名稱）。接著要求參與者在 10 分鐘內寫出所記得的 30 則陳述內容，然後再進一步詢問參與者各則陳述儲存的位置（資料夾名稱）。實驗結果如圖 1：

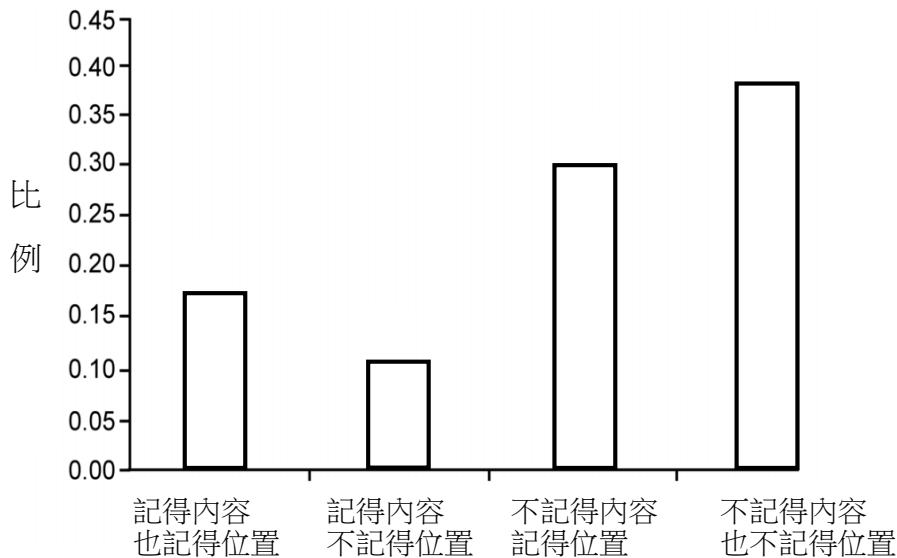


圖 1 記憶測試結果

請分項回答以下問題。

問題（一）：有甲生根據上述的實驗結果主張：「人們比較會記得資訊的儲存位置，而比較不會記得資訊的內容。」請根據上圖，說明甲生為何如此主張。文長限 80 字以內（至多 4 行）。（占 4 分）

問題（二）：二十一世紀資訊量以驚人的速度暴增，有人認為網路資訊易於取得，會使記憶力與思考力衰退，不利於認知學習；也有人視網際網路為人類的外接大腦記憶體，意味著我們無須記憶大量知識，而可以專注在更重要、更有創造力的事物上。對於以上兩種不同的觀點，請提出你個人的看法，文長限 400 字以內（至多 19 行）。（占 21 分）

二、

你在傾聽小魚避濺的聲音
張望春來日光閃爍在河面
微風吹過兩岸垂垂的新柳
野草莓翻越古岩上的舊苔
快樂的蜥蜴從蟄居的洞穴出來
看美麗新世界野煙靄靄——
在無知裡成型。你在傾聽
聽見自己微微哭泣的聲音
一片樹葉提早轉黃的聲音（楊牧〈天〉）

請閱讀上列詩作，分項回答以下問題。

- 問題（一）：詩中有聲音的傾聽，有視覺的張望，也有快樂與哭泣。作者描寫春天的美麗新世界，但詩題為何命名為〈天〉？請從詩句中的感官知覺與情感轉變加以說明。文長限 120 字以內（至多 6 行）。（占 7 分）
- 問題（二）：普魯斯特（Proust, M.）在《追憶逝水年華》中說：「一小時不僅僅是一個小時，它是一只充滿香氣、聲響、念頭和氛圍的花鉢」，說明時間的認知與感官知覺及感受有關。楊牧的〈天〉透過感官描寫，傳達季節的感知，請以「**季節的感思**」為題，寫一篇文章，描寫你對季節的感知經驗，並抒發心中的感受與領會。（占 18 分）