

GUIDA PER AESTUDIO (v.1.2.3)

REQUISITI MINIMI

- Essere registrati al sito web www.albumepoca.com.
- Connessione internet attiva.
- Photoshop CS5 (v.12), CS6 (v.13) o CC (v.14).

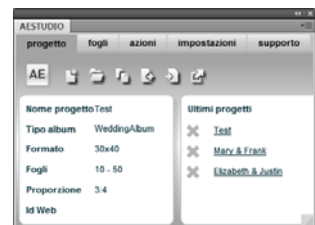
INSTALLAZIONE (seguire punto per punto)

1. Chiudete tutte le applicazioni Adobe eventualmente aperte.
2. Eseguite Adobe Extension Manager (lo trovate nella cartella delle applicazioni di Adobe). Attenzione perché su **Windows Vista, 7 e 8** è necessario eseguire l'applicazione con i privilegi di amministratore (cliccate con il tasto destro sull'icona e selezionate la voce **Esegui come amministratore**).
3. Installate AESTUDIO.zxp attraverso la voce di menù *Installa*. Nel caso vi siano più versioni di Photoshop, selezionate quella con la quale intendete utilizzare AESTUDIO.
4. Chiudete Adobe Extension Manager.

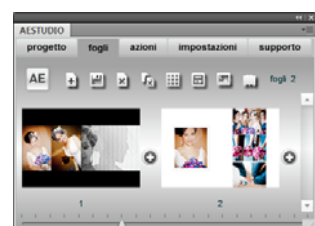
PANORAMICA

- Eseguite Photoshop ed avviate AESTUDIO e AELAYOUT tramite il menù *Finestra > Estensioni*.
- **AESTUDIO** vi permette di organizzare i vostri progetti, mentre **AELAYOUT** vi semplifica il processo di impaginazione, proponendovi layout predefiniti e consentendovi di salvarne di nuovi personalizzati.
- Se lo desiderate potete anche servirvi di **Bridge**. Questa applicazione vi permette di navigare facilmente tra le cartelle del vostro computer alla ricerca delle immagini da inserire nel progetto.
- Consigliamo di attivare la finestra **Livelli** (premendo il tasto F7 oppure dal menù *Finestra > Livelli*). Risulterà molto utile per gestire la sovrapposizione degli elementi grafici inseriti nel foglio.
- Nella finestra AESTUDIO ci sono cinque schede (**progetto, fogli, azioni, impostazioni e supporto**):

1. La prima scheda (**progetto**) è il punto di partenza e vi permette di gestire i progetti realizzati con AESTUDIO. Sono disponibili sei icone: **crea un nuovo progetto**, **apri un progetto** esistente, **duplica il progetto** in un nuovo prodotto, **esporta l'intero progetto** per l'utilizzo su di un altro computer, **importa un progetto** precedentemente esportato da un altro computer, **invia il progetto al laboratorio**.

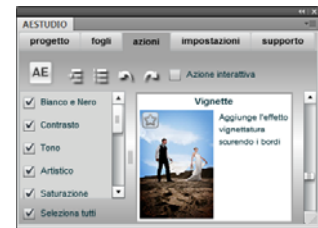


2. La seconda scheda (**fogli**) vi serve per creare le impaginazioni, visualizzando le miniature dei fogli progressivamente realizzati. Sono disponibili otto icone: **crea un nuovo foglio**, **salva il foglio** corrente, **chiudi il foglio** corrente, **chiudi tutti i fogli non appartenenti al progetto**, **apri AELAYOUT**, **importa un PSD esterno**



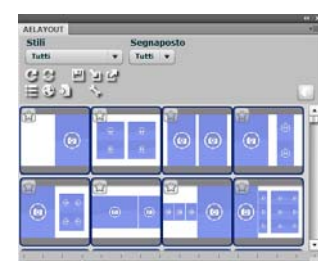
sul foglio corrente, **esporta i fogli in formato JPG o PDF, anteprima album.**

3. La terza scheda (**azioni**) vi permette di ritoccare le immagini tramite l'uso di effetti speciali creati esclusivamente per AESTUDIO. Sono disponibili cinque icone: **importa un pacchetto azioni, crea una sequenza di azioni, passo indietro, passo avanti, azione interattiva.**
 4. La quarta scheda (**impostazioni**) indica quale versione di AESTUDIO è attualmente installata. Per utilizzare il plug-in è necessario accedere tramite l'inserimento della vostra username e password di Album Epoca. È possibile anche impostare una fra le cinque lingue disponibili.
 5. La quinta scheda (**supporto**) è molto utile per ricevere assistenza. Sono disponibili sei icone: **assistenza in Team Viewer** (solo su indicazione del customer care), **controlla la velocità di trasmissione su internet, consulta la guida guida in PDF** (il documento che state leggendo), **guarda i tutorial, salva il log sul desktop** (solo su indicazione del customer care), **contatti.**
- Nella finestra AELAYOUT è possibile visualizzare ed utilizzare i layout disponibili, suddivisi per **Stili** e **Segnaposto** (il numero di immagini presenti sul foglio, riconoscibili da uno sfondo azzurro con al centro il logo di una fotocamera). Vi sono anche delle icone: **scambia immagini** tra loro, **sostituisci una o più immagini** con quelle selezionate in Bridge, **copia e incolla le proprietà del livello** selezionato, **salva layout** personalizzati, **importa ed esporta layout** tra computer differenti, **gestione stili, scarica ed importa nuovi stili, impostazioni.**



FUNZIONAMENTO

- Per iniziare create nuovo progetto cliccando sull'apposita icona. Dovrete quindi selezionare il prodotto e il suo formato, dare nome al progetto ed eventualmente modificarne il percorso di salvataggio.
- Dopo aver confermato il tutto, cliccando sul tasto **Crea progetto** (posto in basso a destra), potrete iniziare ad impaginare il primo foglio. Si aprirà un nuovo template delle misure precise di stampa, dotato di linee guida per evidenziare l'abbondanza e la cordonatura centrale.
- Ora è il momento di inserire le foto. Per farlo potete trascinarle all'interno del foglio (per esempio direttamente da Bridge), selezionandole anche in gruppo.
- La finestra AELAYOUT è intelligente e si aggiorna automaticamente visualizzando i layout disponibili **solo per la quantità di foto inserite ed ordinandoli per attinenza con l'attuale posizione delle immagini sul template di lavoro.** In questo modo ogni spostamento delle immagini



all'interno del template aggiorna automaticamente l'ordine dei layout, proponendo prima quelli più indicati. Questa funzione semplifica e velocizza l'impaginazione dell'album.

- **Ricordatevi sempre di riempire l'area oltre le linee guida (abbondanza)**, oppure di **lasciarla completamente vuota** per evitare problemi in fase di rifilo. Inoltre **non allineate mai le foto alle linee guida che delimitano l'abbondanza**. Per maggiori dettagli vi consigliamo di consultare il file dal seguente link: [corretto posizionamento delle immagini](#).
- Consigliamo sempre di salvare il foglio prima di passare al successivo. Per crearne uno nuovo vi basta cliccare sull'icona **(+)** che trovate nella finestra AESTUDIO, alla destra del foglio appena salvato.
- AESTUDIO mette a disposizione una raccolta di filtri ed effetti che possono essere applicati in maniera rapida alle vostre immagini. Per utilizzarli selezionate l'immagine che desiderate ritoccare (ad esempio dal pannello Livelli), cliccate sulla scheda **Azioni** di AESTUDIO e scegliete l'effetto che volete applicare con il doppio clic. Potete anche regolare il grado di opacità dell'effetto prima di confermarne l'applicazione. Se invece desiderate applicare l'effetto solamente in determinate zone dell'immagine potete attivare la casella **Azione interattiva**. Utilizzando gli strumenti **Pennello** e **Gomma** di Photoshop potrete ottenere un effetto completamente personalizzato sull'immagine.

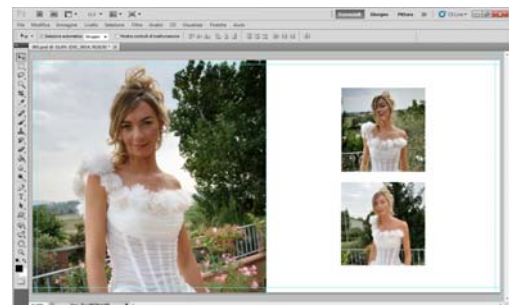
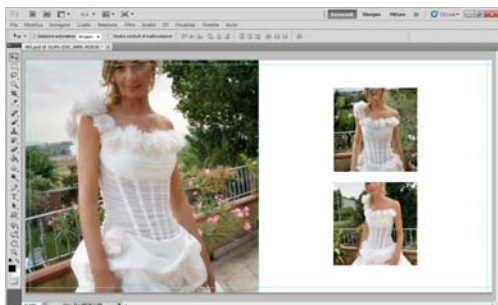


CONSIGLI

- Se applicando un layout, le immagini non risultano inquadrare correttamente, potete comunque ridisporle muovendole all'interno della maschera. Per fare ciò disattivate con un clic l'**icona di collegamento** (quella a **forma di catena** presente tra l'immagine e la maschera nella finestra dei livelli) e manipolate la vostra immagine a piacimento. Ricordatevi di riattivare l'icona di collegamento per completare l'operazione.



L'esempio qui sotto illustra come si possa modificare un foglio con tre immagini verticali, inizialmente inquadrare male.



ESPORTAZIONE

- Durante l'esportazione **Photoshop non è utilizzabile**, perché impegnato a creare i file da trasmettere online.

- Una volta che tutti i file saranno trasmessi, si aprirà automaticamente la pagina web del vostro nuovo ordine in fase di creazione. Per completarlo dovrete indicare quale copertina abbinare al prodotto scelto ed aggiungere eventuali accessori.
- Se avete già ricevuto l'anteprima PDF della vostra impaginazione, ma volete trasmettere delle modifiche, dovete cliccare con il tasto destro sui singoli fogli da esportare. Dal menù contestuale che appare selezionate la voce **Esporta per ticket**. I file JPG così salvati dovranno essere allegati ad un ticket che dovrete aprire all'interno dell'ordine nella vostra area riservata.

Per qualunque dubbio o richiesta di assistenza, non esitate a contattarci.

Grazie per la cortese attenzione.

Staff Album Epoca



+39 0541 609902



info@albumepoca.it



www.albumepoca.com