

Az ingatlanfejlesztés ismertetése

Adatok

A létesítmény elnevezése:	Nyaráló Tihanyban
Pontos címe:	8237 Tihany, Halász utca 15.
A nevező adatai:	B.A.D Bara Akos Daniel Architects and Design Studio Kft. Bara Ákos Dániel É13-1314 bara@bara.studio +36 70 241 4780
Beruházók adatai:	B.A.D Bara Akos Daniel Architects and Design Studio Kft. Bara Ákos Dániel É13-1314 bara@bara.studio +36 70 241 4780
Építészet, belsőépítészet:	B.A.D Bara Akos Daniel Architects and Design Studio Kft. Bara Ákos Dániel É13-1314
Tartószerkezet:	Padan Kft.
Gépészet:	Propono Kft.
Elektromos:	Nascon Kft.
Kivitelező, adatai:	B.A.D Bara Akos Daniel Architects and Design Studio Kft.



A projekt ismertetése

A tervező egész eddigi élete szorosan kötődik a Balatonhoz. Gyerekként versenyszerűen vitorlázott, családja lényegében minden idejét a tónál tölti. Egy szűk utcán keresztül közelíthető meg a ház. Az utca, ahol több fontos irodalmár nyaralója állt egykoron, Tihanyban egy távolról sem szokatlan meredekségű lejtős telek felső szintvonalán fut. Ez a vendégek érkezési iránya, ahová a hármas nyaraló-kompozíció remek balatoni panorámát nyújtó vendégháza épült. A lejtő alján lévő háromszintes családi nyaralóban a tulajdonosok nem a panorámáért töltik itt az egész szezont. Félreértés, hogy a telek legmagasabb pontján kell felépülnie a nyaralóknak, még akkor is, ha ez hatalmas földmunkát von maga után. Bara Ákos személyes értékrendjében a Balaton nem vizuális entitás, nem képeslap-motívum, nem háttér. Noha a tihanyi nyaraló főépületének tetőteraszáról, erkélyéről ugyancsak látható a fák koronája között a Balaton, álláspontja szerint a partközeli épületeknek a vízzel, a kikötővel, a parti élettel, a balatoni városok szövetségével szervesen, szorosan kell összekapcsolódnuk. Itt a telek panorámás tetején a vendégek laknak, akik akár ágyból is csodálhatják a víztükroket, a tulajdonosok a lejtő parthoz közelebbi, alsó végén. Ez nem pusztán adottsága az eredeti telepítésnek, hanem a lényegi tulajdonsága. A vendégház azonban nem pusztán elhelyezkedésében figyelemreméltó. Itt érkezünk el ugyanis ahhoz a ponthoz, ahol az építészeti inspirációk, intuíciók szövődésében történő utazásunk elkezdődik. A nyaralóházban viszontlátjuk a hatvanas, hetvenes években épült „kádári” nyaralótelepek lapos tetős morfológiáját. Noha a belsőépítészeti karaktere egy újabb inspirációs réteg alapján akár egy ötcsillagos hotel apartmanja is lehetne, a ház megjelenése a balatoni közép és későmodern kor építészetét idézi.

A háromszintes főépület eredetileg ugyancsak a hatvanas években épült: annak a korszaknak az építészeti, szerkezeti és kivitelezési jegyeit őrzi, mint az újonnan épített vendégháznál látott karakterisztika. „Mivel a nyaralókat nem kellett a télielésítés szerkezeti és gépészeti elemeivel megterhelni – pl. hőhidmentes csomópontokat beépíteni –, a hatvanas-hetvenes években tervező építészek sokkal merészebben szerkesztve, sokkal könnyedebb szerkezetekkel operálhattak.”

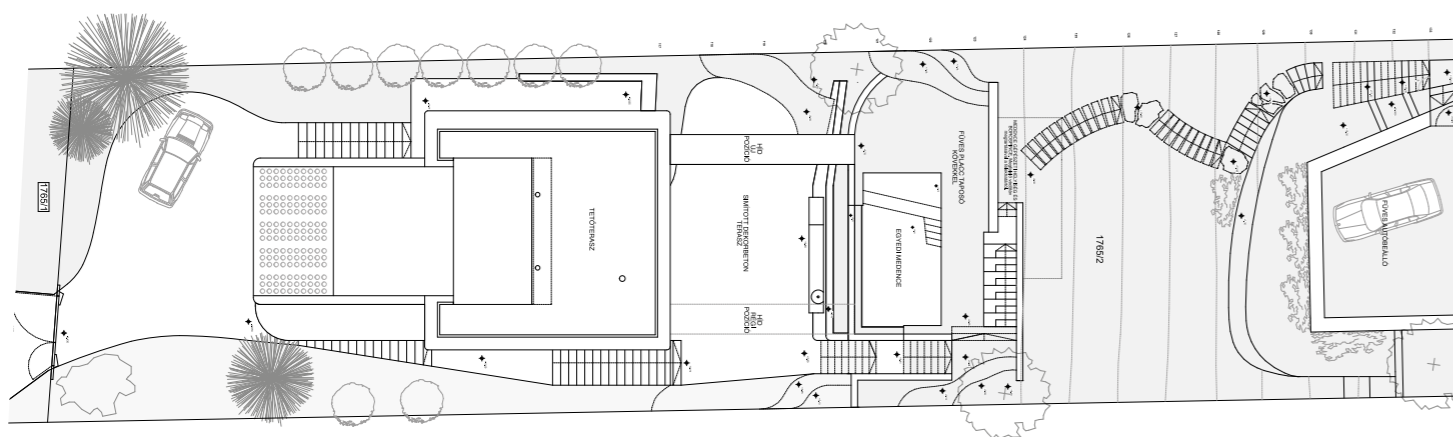
A tihanyi nyaraló esetében ilyen építészeti nyelvi elemek a belső tartószerkezeti váz megőrzésével, megerősítésével létrejövő tágas, összefolyó téri helyzeteket eredményező terasz-nappali-étkező-erkély egység, a szinteltolásokból, lelépcsőzésekkel kialakuló hálósobaszint-pozíció, a lapos tetőre épített napozóterasz és önmagában a lépcsők és födémáttörések belső teret szervező pozicionálása. Nem győzőm hangsúlyozni, hogy mindezek eredője a sokszor lesajnált, lebontott közép-modern nyaraló. Ebben a házban a ma már beszerezhető és jegyzett designerek által tervezett bútorokkal, kiegészítőkkal, dekorációs elemekkel, burkolatokkal, világítással, illetve a ma már kivitelezhető legkifinomultabb látszóbeton-, padlóburkoló-, árnyékoló-, nyílászáró-elemekkel lenyűgöző összhatás jött létre. Ennek a vizuális és téri gazdagságnak a kerete egy átépített régi nyaraló tehát, illetve a tervező pályáján megalkotott éttermekből, lakásokból, hotelekből, családi házakból kinyerhető szemlélet modern nyaralóvá formált esszenciája. Rétegről rétegre, szárlól szárlra haladunk ennek a szövegszövegnek az anyagába, hogy a háztól visszanezve megértjük a „vendégház”, a „wellness kabinos medencés terasz, illetve étkező terasz”, a „háromszintes és tetőteraszos családi nyaraló” tagolását, amiben nem a téri hierarchia dominál, hanem az inspirált tervezői tudatosság. A tervező feldolgozza a háború utáni amerikai progresszív építészet, az úgynevezett „desert modernism” egyes elemeit a medenceszint alatti „étkező” terasz megformálásánál. Itt a szellemi horizont térben is kitágul, ráadásul rendkívül látványosan találnak helyet a tulajdonos kaktuszgyűjteményének egyedei. Hely, idő és tér dimenziói összeérnek egy újabb rétegben.

A tervező nagyságrendekkel több időt töltött a kivitelezés irányításával, mint amennyi időt egy átlagos építkezésem eltölt az építész. Ezt a képet az is árnyalja, hogy a kivitelezés korai szakaszában „elvértett” a generálkivitelező, így az építészre a szakági kivitelezők megtalálásával, irányításával nagyságrendileg nagyobb kihívás hárult. További két látványos, építészeti elem jelenik meg a házon. Ezek közül az egyik a lapostetőt övező, illetve a garázsbejárat előtti kerítésen látható rácsozat mintázata, amit a tihanyi öregkikötőben található Idegenforgalmi és postahivatalnál (Bérczes István és Szittyta Béla, 1962) felfedezett egyedi csatornafedelekek mintázatának elemeiből szerkesztett ki a tervező, grafikus bevonásával. A másik fontos építészeti elem az inspirációs olvasatot erősíti tovább. A főépület harmadik szintjének merészen előreugró előtetőjénél újabb tér-idő-horizont olvad össze. Ez ugyanis a két háború közötti modernizmus nyaralóépítészetének előtti főhajtás: Kozma Lajos saját, 1934-35-ben épült, Lupa szigeti nyaralóját idézi meg, amit az üveglencsés átvilágítókkal még inkább a két háború közötti időszak

karakteréhez köt. Fönről, egyfajta koreografált útvonalon végighaladva, rétegről rétegre, korokon, stílusokon, az inspirációs forrásokon át érkezünk meg a parton végigfutó panorámaúttal párhuzamos első utcához.

Inspirációkból szöve

NYARALÓ TIHANYBAN



Építészet, belsőépítészet: BARA ÁKOS – BARA DESIGN
Szerző: MARTINKÓ JÓZSEF
Építészeti fotó: BUJNOVSZKY TAMÁS



Hatalmas élmény egy olyan építészeti alkotást látni, ami a tervezői pályán megszerezhető tapasztalat, benyomások, inspirációk szövedékéből nyert végleges formát. Amit úgy olvas az ember, mintha az építész éveket és tereket ölelő tekintetét kapná kölcsön. Vannak házak, amelyekben az az élményanyag tárul fel, amit az alkotó évek, évtizedek alatt épített be tervezői tudatvilágába. Bara Ákos építész, belsőépítész Tihanyba tervezett nyaralója ilyen építészeti emlékekből szintetizált ház, ami a gyermekkortól a kiteljesedett tervezői oeuvre rendkívül sok színét és rétegét képes bemutatni.

A tervező egész eddigi élete szorosan kötődik a Balatonhoz. Gyerekként versenyszerűen vitorlázott, családja lényegében minden idejét a tónál tölti. Invitálására egy szűk utcán keresztül érkezünk a házhoz. Az utcácska, ahol több fontos irodalmár nyaralója állt egykoron, Tihanyban egy távolról sem szokatlan meredekségű lejtős telek felső szintvonalán fut. Mint később kiderül, ez a vendégek érkezési iránya, ahová a hármast nyaraló-kompozíció remek balatoni panorámát nyújtó vendégháza épült. „A balatoni panorama a vendégeknek jár” – tudjuk meg a tervezőtől. A lejtő alján lévő háromszintes családi nyaralóban lakó tulajdonosok nem a panorámáért töltik itt az egész szezont, sőt mostanság az egész évet. Félreértés, pontosabban egy újdonat forszírozta divat, hogy a telek legmagasabb pontján kell felépülnie a nyaralóknak, még akkor is, ha ez hatalmas földmunkát von maga után. Bara Ákos személyes értékrendjében a Balaton nem vizuális entitás, nem képeslap-motívum, nem háttér. Noha a tihanyi nyaraló főépületének tetőteraszáról, erkélyéről ugyancsak látható a fák koronája között a Balaton, álláspontja szerint a partközeli épületeknek a vízzel, a kikötővel, a parti élettel, a balatoni városok szövetével szervesen, szorosan kell összekapcsolódnuk. Itt a telek panorámás tetején a vendégek laknak, akik akár ágyból is csodálhatják a víztükroket. A tulajdonosok a lejtő parthoz közelebbi, alsó végén. Ez nem pusztán adottsága az eredeti telepítésnek, hanem a lényegi tulajdonsága. A vendégház azonban nem pusztán elhelyezkedésében figyelemreméltó. Itt érkezünk el ugyanis ahhoz a ponthoz, ahol az építészeti inspirációk, intuíciók szövedékében történő utazásunk elke-

dődik. Ebben az apró nyaralóházban viszontlátjuk ugyanis a hatvanas, hetvenes években épült „kádári” nyaralótelepek lapos tetős morfológiáját. Noha a belsőépítészeti karaktere egy újabb inspirációs réteg alapján akár egy örcsillagos hotel apartmanja is lehetne, a ház megjelenése a balatoni közép- és későmodern kor építészetét idézi.

Miközben a szépen alakított, gyakori fűnyírást nem igénylő, méhlegelős, vadvirágos kerten ereszkedünk le a meredély és a családi nyaraló határolta medencés teraszhoz, azt is megtudhatjuk az építészről, hogy a háromszintes főépület eredetileg ugyancsak a hatvanas években épült: annak a korszaknak az építészeti, szerkezeti és kivitelezési jegyeit örzi, mint az újonnan épített vendégháznál látott karakterisztika. Ráadásul Bara itt mutat rá a korszak nyaralóépítészetében máig tetten érhető varázserőforrására: „Mivel a nyaralókat nem kellett a téliesítés szerkezeti és gépészeti elemeivel megterhelni – pl. hőhidmentes csomópontokat beépíteni –, a hatvanas-hetvenes években tervező építészek sokkal merészebben szerkesztve, sokkal könnyedebb szerkezetekkel operálhattak.” Időnként lehetetlen alaprajzokkal ugyan, de remek mérnöki gondolatok fejeződtek ki a korszak nyaralóiban. Ez az építészeti kincsestár napjaink tervezőinek kezében is a cikkben sokat emlegetett inspiráció kiindulópontja lehet.

Hasonló logika mentén épült fel Tomay Tamás káptalanfürdői saját nyaralója [lásd *Mi lett volna, ha?* – *Nyaraló Káptalanfürdőben*, *Octogon* 2013/5., 107. szám – a szerk.] is. Valóban! Miközben az északi part és Tihany környékének építészeti értékszerkezetében a kritikai regionalizmus gondolatkeréből érkező építészeti alkotásokat tartjuk az utóbbi időben fontosnak szakmai szempontból, a háború utáni épületek értékeinek felfedezése várat még magára [ritka kivétel *Bánfalvi Koppány hegymagasi, „címlapos” nyaralója*, lásd: *A modernizmus diszkrét bája*, 2021/2., 166. szám – a szerk.]. Például ennek a tihanyi nyaralónak a szomszédságában lévő, egyébként nádfedeles, vasbeton (!) szerkezetű borozó is olyan kisugárzással bír a mában, ami megérdemelné a szakma figyelmét, és természetesen százával találunk még közép- és későmodern kincseket a tónál, mint ahogyan ezt Wettstein Domonkos kitűnő BME-s doktori kutatói

> A harmadik szint feletti előtető egyfajta hommage Kozma Lajos munkássága kapcsán, míg az emeleti erkélyek a tó irányába teremtenek kapcsolatot a nappali- és a hálószobaszinten

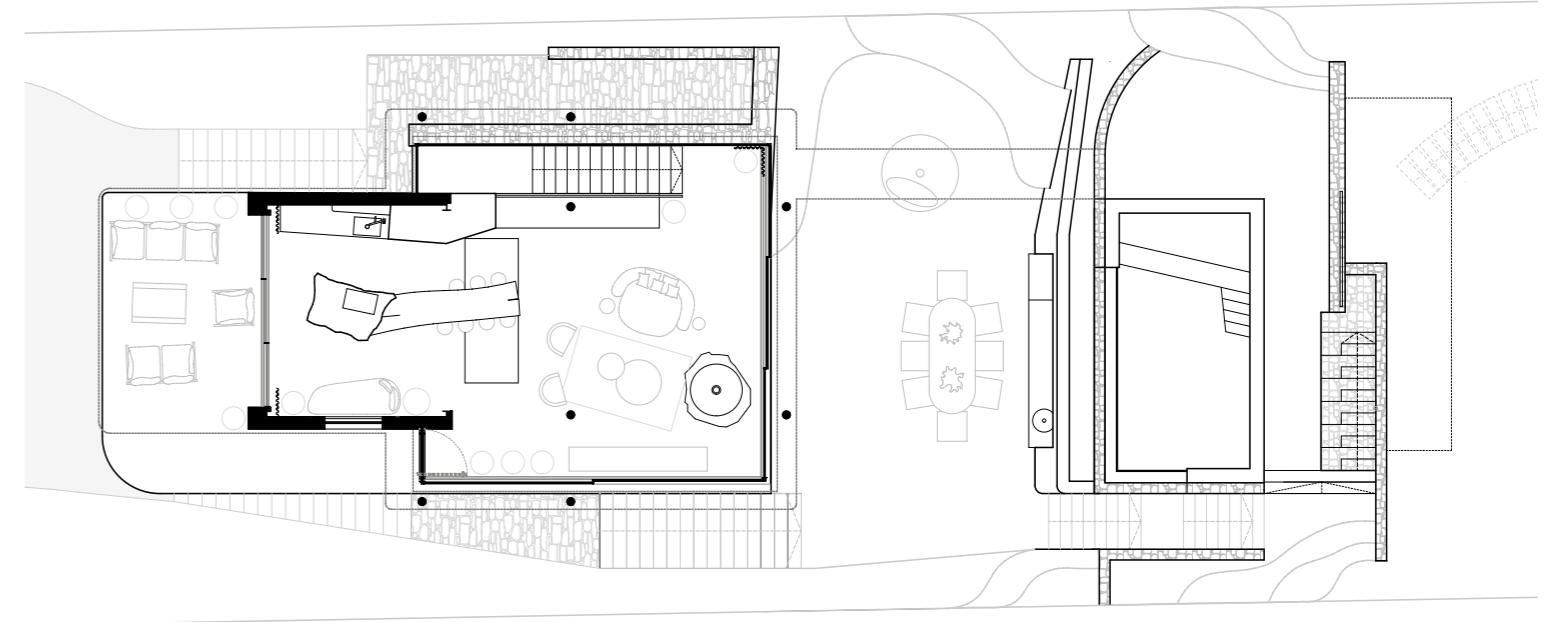
A korszak jellegzetes díszítőmotívumának átírata jelennek meg a tetőterasz korlátján, miközben egy absztrakt kortárs szobor formavilága, vagy egy vitorla lobbanása idéződik meg a kéményburkolat plasztikájában

Bara Ákos építész, belsőépítész Tihanyba tervezett nyaralója olyan építészeti emlékekből szintetizált ház, ami a gyermekkortól a kiteljesedett tervezői oeuvre rendkívül sok színét és rétegét képes bemutatni.





Az eredeti ház szerkezeti elemeinek felhasználása csak úgy történhetett meg, ha filigrán acéloszlopokkal erősítik meg a házat. Így nagy, áramló, egybefüggő terek jöttek létre.



^ Az emeleti alaprajz

∨ Kilátása a konyha és étkező felől a nappalin át az étkezőteraszig. Fa, kő, fém mind-mind a természetközelséget idézi meg.



Eltolható üvegfalakkal az étkező terasz, a nappali, az étkező-konyha, emeleti erkély funkcionális zónái egyetlen térré állnak össze: kint és bent elegánsan fuzionál





Egyfajta beavatás a szerzői építészet világába, ami egyszerre személyes és univerzális.

> Áttörés a főépület szintjei között

∨ Kilátás a vendégházból: „a panoráma a vendégeknek jár”.



A vendégházban a 60-as, 70-es évek jellegzetes nyaralóformája idéződik meg



Világklasszis hotelszobára emlékeztető belsőépítészeti karakter jelenik meg a vendégházban



< Több burkolt felületen is megjelennek a korszak jellegzetes nyaralókarakterének csempeképei

» Részlet a medence mellé épített szaunás pinenő-kabinból

A vizuális és téri gazdagságnak a kerete egy átépített régi nyaraló, illetve a tervező pályáján megalkotott éttermekből, lakásokból, hotelekből, családi házakból kinyerhető szemlélet modern nyaralóvá formált esszenciája.

▼ Bali és Arizona találkozik a balatoni motívumvilággal az étkezőterazon



munkája látványosan bizonyítja [lásd: *Regionális stratégia-alkotás a Balaton-part rekreációs célú építészetében (1929–1979)*]. A korszak balatoni építészetének nyelvi elemeiről, ha tetszik, DNS-érről van itt szó, amit itt Tihanyban remek érzékkel ír tovább az építész, belsőépítész.

A tihanyi nyaraló esetében ilyen építészeti nyelvi elemek a belső tartószerkezeti váz megőrzésével, megerősítésével létrejövő tágas, összefolyó téri helyzeteket eredményező terasz-nappali-étkező-erkély egység, a szinteltolásokból, lépcsőzésekkel kialakuló hálózobaszint-pozíció, a lapos tetőre épített napozóterasz és önmagában a lépcsők és födémáttörések belső teret szervező pozicionálása. Nem győzöm hangsúlyozni, hogy mindezek eredője a sokszor lesajnált, lebontott közép-modern nyaraló. Ebben a házban a ma már beszerezhető és jegyzett designerek által tervezett bútorokkal, kiegészítőkkel, dekorációs elemekkel, burkolatokkal, világítással, illetve a ma már kivitelezhető legkifinomultabb látszóbeton-, padlóburkoló-, árnyékoló-, nyílászáró-elemekkel lenyűgöző összhatás jött létre. Ennek a vizuális és téri gazdagságnak a kerete egy átépített régi nyaraló tehát, illetve a tervező pályáján megalkotott éttermekből, lakásokból, hotelekből, családi házakból kinyerhető szemlélet modern nyaralóvá formált esszenciája. Rétegről rétegre, szájról szájról

haladunk ennek a szöttesnek az anyagába, hogy a háztól visszanezve megértsük az 1) „vendégház”, a 2) „wellness kabinos medencés terasz, illetve étkező terasz”, a 3) „háromszintes és tetőteraszos családi nyaraló” tagolását, amiben nem a téri hierarchia dominál, hanem az inspirált tervezői tudatosság. Figyelemreméltó, ahogyan a tervező feldolgozza a háború utáni amerikai progresszív építészet, az úgynevezett „desert modernism” egyes elemeit a medenceszint alatti „étkező” terasz megformálásánál. Bara Ákos több projekten is dolgozott Amerikában, ami hitelessé teszi ezt az „idézetet”. Itt a szellemi horizont térben is kitágul, ráadásul rendkívül látványosan találnak helyet a tulajdonos kaktuszgyűjteményének (!) egyedei. Hely, idő és tér dimenziói összeérnek egy újabb rétegben.

Bejárásunk során azt is megtudjuk, hogy mindez csak azért épülhetett meg ebben a minőségben, mert a tervező nagyságrendekkel több időt tölthetett a kivitelezés irányításával, mint amennyi időt egy átlagos építkezésen eltölt az építész. Ezt a képet az is árnyalja, hogy a kivitelezés korai szakaszában „elvezett” a generálkivitelező, így az építésre a szakági kivitelezők megtalálásával, irányításával nagyságrendileg nagyobb kihívás hárult. Két látványos, az írásunk megértése szempontjából kiemelkedően fontos építészeti elem elem-





Tervezés éve: 2016
Megvalósítás éve: 2021

Építész, belsőépítész tervező:
BARA ÁKOS (BARA DESIGN STUDIO KFT.)

zésével még adósok vagyunk. Ezek közül az egyik a lapostetőt övező, illetve a garázsbejárat előtti kerítésen látható rácsozat mintázata, amit a tihanyi öregkikötőben található Idegenforgalmi és postahivatalnál (Bérczes István és Szittyá Béla, 1962) felfedezett egyedi csatornafedelek mintázatának elemeiből szerkesztett ki a tervező, grafikus bevonásával. A másik fontos építészeti elem az inspirációs olvasatot erősíti tovább. A főépület harmadik szintjének merészen előreugró előtetijénél újabb tér-idő-horizont olvad össze. Ez ugyanis a két háború közötti modernizmus nyaralóépítészete előtti főhajtás: Kozma Lajos saját, 1934-35-ben épült, Lupa szigeti nyaralóját idézi meg Bara Ákos, amit az üveglencsés átvilágítókkal még inkább a két háború közötti időszak karakteréhez köt. Fönről, egyfajta koreografált útvonalon végighaladva, rétegről rétegre, korokon, stílusokon, az inspirációs forrásokon át érkezünk meg a partron végigfutó panorámaúttal párhuzamos első utcához. Egyfajta beavatás ez a szerzői építészeti világába, ami egyszerre személyes és univerzális.

Az építész korábbi házainál is bátran nyúl a két világháború közötti modernizmus formajegyeihez: finom hajlatban bekanyarodó párkány ív

✓ Az esti képen még jobban érzékelhető a terek összenyitásából létrejövő áramlás



A medenceterasz és az étkezőterasz kapcsolata, illetve a tagoltság arányai láthatóak ezen a vendégházból készült felvételen



A főépület teraszáról visszanezve érzékelhető a telek meredeksége, a kert karaktere, illetve a vendégház, nyitott pihenő zóna, főépület hármastagoltság