

RAPPORT ANNUEL 2019/20

SE MOBILISER POUR AMÉLIORER LA VIE DES AUTRES



04

Se mobiliser pour améliorer la vie des autres

- P.04 Edito de Jean-Christophe Mchet, président de FM Foundation
- P.06 Présentation de la Fondation
- P.08 Marie-Laure Faure, directrice générale de FM Foundation
- P.10 Une organisation efficace
- P.12 Fait marquant de l'exercice : FM Foundation Day
- P.14 Les chiffres clés de l'exercice



40

Autres actions Solidaires

- P.42 Dons en nature
- P.44 Collectes de fonds
- P.45 Dons de compétences

46

Informations financières

- P.48 Bilan
- P.49 Compte de résultat
- P.50 Règles et méthodes comptables

Nos actions pluriculturelles

- P.18 Au Brésil
- P.20 Au Siège Corporate
- P.22 En Espagne
- P.24 En France
- P.28 En Inde
- P.30 En Italie
- P.32 En Pologne
- P.34 En Russie
- P.38 En Ukraine

16



Jean-Christophe Machet , président de FM Foundation

« En créant notre fondation, nous avons souhaité que l'engagement solidaire du groupe FM soit renforcé, en agissant localement, sur nos territoires d'implantation, en faveur de l'insertion de personnes en difficulté et pour l'aide à l'enfance défavorisée. »



“

Je suis particulièrement fier du chemin parcouru en 3 ans. En effet, ayant soutenu jusqu'à maintenant 15 projets dans 10 pays, FM Foundation a apporté son aide à un peu plus de 780 bénéficiaires à proximité de nos sites.

Avec 8 nouveaux projets cette année et 3 nouveaux pays impliqués, nous continuons à développer notre réseau et à étendre nos actions dans l'ensemble des pays où le groupe FM est présent.

L'équipe de la fondation oeuvre pour continuer à développer ses activités car chaque réalisation, chaque collaborateur impliqué dans les actions contribue au mieux vivre autour nous. C'est la raison pour laquelle, nous voulons continuer à mobiliser toujours plus de collaborateurs autour de la mission de notre fondation et les encourageons à proposer de nouvelles initiatives solidaires.

Il est inévitable d'évoquer la crise sanitaire liée à la COVID 19 qui nous a frappée mondialement début 2020 et qui se transforme également en crise économique.

Cette double crise va toucher de manière inégale et plus durement ceux qui étaient déjà les plus faibles. Les conditions de vie difficiles pour les personnes déjà défavorisées le seront plus encore.

Donc, plus que jamais, notre fondation et sa mission trouvent tout leur sens.

Par conséquent, je souhaite que la fondation se donne encore plus de moyens pour agir et avoir un réel impact durant cette crise. Des moyens financiers, certes, mais aussi des moyens d'actions en s'appuyant sur l'équipe de la fondation qui ira apporter son soutien aux associations, organisations et personnes qui sont en difficulté suite à cette crise.

En tant que Président de FM Logistic et de FM Foundation, je souhaite que notre entreprise et notre fondation aient une attitude responsable et exemplaire face à cette tragédie sanitaire, sociale et économique, et pour ce faire, FM Foundation doit s'inscrire dans des actions fortes et impactantes. ●

Présentation de la Fondation

Notre histoire

FM Foundation est la fondation d'entreprise du groupe FM, entreprise familiale de transport et de logistique créée en 1967, aujourd'hui reconnue comme acteur international de la supply chain.

En 2017, à l'occasion de ses 50 ans, le groupe FM crée sa fondation d'entreprise avec pour objectif de renforcer son engagement sociétal afin de participer au dynamisme de ses territoires d'implantation dans une logique de développement durable, tout en incarnant les valeurs de l'entreprise qui sont la confiance, la performance et l'ouverture.

Depuis de nombreuses années, le groupe FM est engagé dans des initiatives solidaires et fournit des services logistiques à des organisations non gouvernementales et des organismes d'intérêt général.

La volonté du Groupe en créant sa fondation d'entreprise était donc d'allier la dynamique solidaire collective de ses

collaborateurs, de structurer le mécénat et de progresser dans la professionnalisation du don, afin d'être acteur du mieux vivre à proximité des sites où il est implanté.

Nos missions

FM Foundation a pour vocation de soutenir l'insertion de personnes en difficulté ou d'aider des enfants fragiles ou défavorisés.

Elle accompagne et co-construit des projets d'innovation sociale dont les bénéficiaires sont localisés à proximité des sites d'implantation actuels ou futurs du groupe FM, afin que ces actions aient un réel impact social local.

Enfin, les projets d'intérêt général soutenus par FM Foundation sont impulsés et/ou animés par les collaborateurs de l'entreprise, encourageant le mécénat de compétences et donnant un autre sens aux métiers du Groupe. ●





Marie-Laure Faure, directrice générale

« Notre fondation évolue en parfaite adéquation avec les valeurs de l'entreprise »

Quelle émotion de voir vivre tous les projets de la fondation en parfaite adéquation avec les valeurs de l'entreprise,

Quelle satisfaction de voir que ces valeurs bien vivantes aident au développement de la fondation.

La multiplication des projets dans tous nos pays d'implantation renforce la CONFIANCE donnée aux initiatives orientées insertion et enfance. Une confiance qui donne l'envie d'aller encore plus loin, une confiance qui conforte l'idée « plus fort ensemble ».

Les acteurs de la fondation que sont les collaborateurs de l'entreprise font preuve d'OUVERTURE en répondant à des besoins spécifiques. Les actions de la fondation permettent ainsi l'avancée culturelle propre à chaque pays.

Les témoignages des bénéficiaires et parties prenantes, les chiffres clés

qui illustrent les projets dans chaque pays sont des éléments d'évaluation et de mesure de la PERFORMANCE de notre fondation.

CONFIANCE, OUVERTURE et PERFORMANCE au sein de la fondation FM renforcent l'ADN de l'entreprise familiale. Un ADN qui permet le « mieux vivre » d'autant plus lors de traversée difficile comme celle de la crise sanitaire du Coronavirus.

En tant que directrice générale de la fondation et des valeurs au sein du groupe FM, je suis fière des acteurs de la fondation qui agissent avec le cœur, leur intelligence intellectuelle et émotionnelle.

Leur comportement nous anime, nous dynamise pour fixer la barre de nos ambitions toujours plus haute.

C'est ça FM Foundation ! ●



TÉMOIGNAGE DE SABRINA KONRATH, DÉLÉGUÉE GÉNÉRALE

“FM Foundation est une formidable opportunité que notre entreprise offre à ses collaborateurs afin d'agir pour l'intérêt général et d'oeuvrer pour des associations à impact local. Et à l'heure de la pandémie du coronavirus Covid-19, la solidarité est une réelle force. Les domaines d'action de notre fondation sont propices au mécénat de compétences, qu'il s'agisse de compétences

professionnelles puisque nos métiers sont tout à fait adaptés pour l'aide à l'insertion par le monde du travail, ou de compétences personnelles pour l'aide aux enfants défavorisés grâce à notre richesse humaine et à nos valeurs. Force est de constater que les actions déployées favorisent le bien être au travail et la fierté d'appartenance à l'entreprise, valorisent les compétences et

les talents des collaborateurs impliqués, permettent l'acquisition de nouveaux savoir-être et savoir-faire, et renforcent la capacité d'innovation. Certes le mécénat financier est important pour que les organisations soutenues puissent améliorer leur fonctionnement et développer des projets au profit de leurs bénéficiaires, mais l'engagement personnel de nos collaborateurs reste

un don inestimable pour les personnes soutenues. Après un démarrage réussi, FM Foundation est maintenant en plein déploiement. Les actions décrites dans ce rapport en témoignent. Nous continuerons à faire rayonner notre fondation, à encourager les initiatives de chacun de nos collaborateurs et à les soutenir dans leur engagement solidaire”.

Une organisation efficace

→ FM Foundation est administrée par un conseil composé de 7 membres : 2 personnes extérieures qualifiées, 3 membres représentant les fondateurs, 2 représentants des collaborateurs. Le conseil se réunit 2 fois par an pour déterminer les grands axes de l'activité de la fondation, décider du budget et statuer sur les projets à soutenir.



Jean-Christophe Machet
Président de FM Foundation et CEO de FM Logistic



Pierre Orsatti
Vice-président de FM Foundation et directeur général de NG Concept



Cécile Cloarec
Directrice ressources humaines de FM Logistic



Yannick Buisson
Directeur général de FM France



Daniel Ciz
Trésorier de FM Foundation et directeur financier de FM Logistic



Jean-Pierre Haemmerlein
Directeur de la Fondation Décathlon



Vanessa Engel
Responsable philanthropie de J.P. Morgan

5 invités permanents assistent également aux réunions du conseil d'administration :



Axelle Ratte
Directrice de plateforme FM Logistic à Fontenay-Trésigny



Guillaume Carment
Directeur d'activité de la plateforme FM Logistic de Crépy-en-Valois



Olivier Szyperski
Directeur des opérations FM Russie



Marie-Laure Faure
Directrice générale FM Foundation et directrice valeurs groupe et relations actionnaires



Sabrina Konrath
Déléguée générale de FM Foundation

Le fonctionnement opérationnel de la fondation est assuré par des ambassadeurs engagés

Une équipe permanente, composée de la directrice et de la déléguée générale, a pour mission de faire vivre et rayonner la fondation au sein du groupe FM. Elle s'appuie sur une équipe de 14 délégués locaux qui représentent FM Foundation

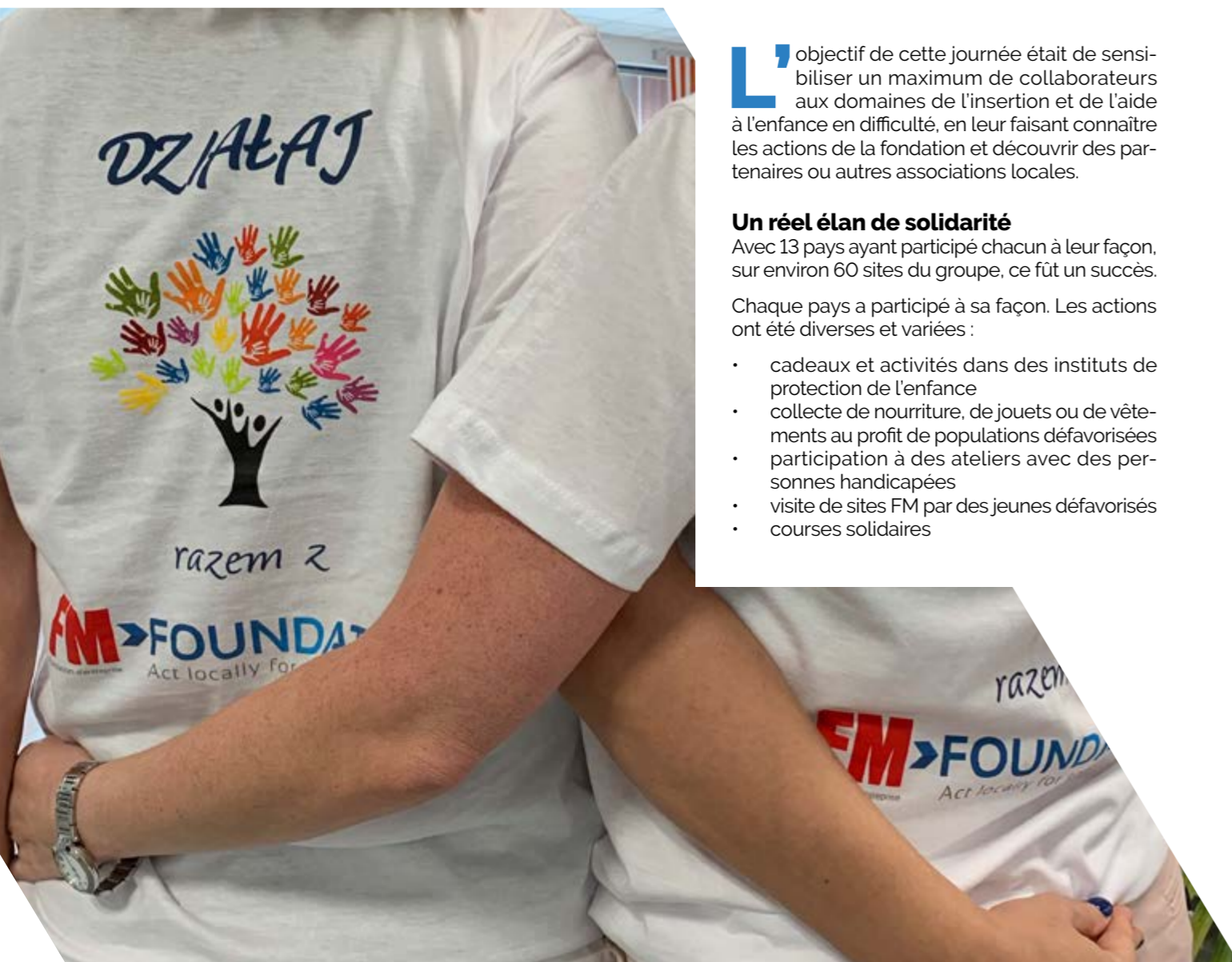
dans chaque pays d'implantation en promouvant la fondation, en étant à l'écoute des collaborateurs, les accompagnant lors de la recherche des partenaires locaux et les aidant dans la constitution et la mise en oeuvre des projets soutenus par la fondation.

Les délégués pays entretiennent eux-même des liens avec leurs correspondants sur chaque site qui sont au plus près des collaborateurs pour prendre en compte leurs propositions de projets.



Fait marquant de l'année : L'organisation du *FM Foundation Day*

→ Durant les mois de septembre-octobre 2019, FM Foundation a invité les collaborateurs du groupe FM à s'intéresser à l'engagement solidaire en participant à un événement appelé *FM Foundation Day*.



L'objectif de cette journée était de sensibiliser un maximum de collaborateurs aux domaines de l'insertion et de l'aide à l'enfance en difficulté, en leur faisant connaître les actions de la fondation et découvrir des partenaires ou autres associations locales.

Un réel élan de solidarité

Avec 13 pays ayant participé chacun à leur façon, sur environ 60 sites du groupe, ce fût un succès.

Chaque pays a participé à sa façon. Les actions ont été diverses et variées :

- cadeaux et activités dans des instituts de protection de l'enfance
- collecte de nourriture, de jouets ou de vêtements au profit de populations défavorisées
- participation à des ateliers avec des personnes handicapées
- visite de sites FM par des jeunes défavorisés
- courses solidaires



- vente d'objets au profit de jeunes et enfants en situation de fragilité
- course-relais et autres activités mêlant collaborateurs FM et jeunes bénéficiaires
- démonstration de basket inclusif
- participation à la remise en état du jardin et des aires de jeux extérieurs d'une maison d'enfants...

Ces journées ont permis de promouvoir FM Foundation, d'agir pour le mieux vivre, de permettre la rencontre de collaborateurs avec des bénéficiaires des

actions de la fondation et d'identifier de potentiels actions et acteurs futurs.

Dans tous les cas, elles ont provoqué de bons moments de découverte et de partage, suscitant pour certains l'envie de s'impliquer davantage et d'agir avec FM Foundation ! ●





Les chiffres clés de l'exercice

61 893 €

alloués à des projets

12

projets soutenus

8

pays engagés

271

collaborateurs FM impliqués

14

organismes partenaires

452

bénéficiaires

478

jours de mécénat de compétences

Brésil 
 1 projet
 11 bénéficiaires
 28 collaborateurs impliqués
 900 h de mécénat de compétences + 60h de bénévolat


Corporate 
 1 projet
 35 bénéficiaires
 12 collaborateurs impliqués
 60h de mécénat de compétences + 200h de bénévolat

France 
 2 projets
 30 bénéficiaires
 16 collaborateurs impliqués
 78h de mécénat de compétences + 24h de bénévolat

Espagne 
 1 projet
 50 bénéficiaires
 10 collaborateurs impliqués
 70h de mécénat de compétences + 200h de bénévolat


Italie 
 2 projets
 22 bénéficiaires
 8 collaborateurs impliqués
 610 h de mécénat de compétences + 300h de bénévolat


Pologne 
 1 projet
 60 bénéficiaires
 35 collaborateurs impliqués
 1339 h de mécénat de compétences + 274h de bénévolat

Inde 
 1 projet
 31 bénéficiaires
 40 collaborateurs impliqués
 39 h de mécénat de compétences + 16h de bénévolat

Russie 
 2 projets
 83 bénéficiaires
 97 collaborateurs impliqués
 670 h de mécénat de compétences + 136h de bénévolat

Ukraine 
 1 projet
 130 bénéficiaires
 25 collaborateurs impliqués
 60h de mécénat de compétences + 20h de bénévolat

 Projets sur le thème de l'insertion

 Projets sur le thème de l'enfance



→ FM Foundation par pays

NOS ACTIONS PLURICULTURELLES



11 jeunes
/ 19 800 €
28 collaborateurs FM
/ 900h
+ 60h de bénévolat



BRÉSIL

FM Logistic School avec IOCHPE Foundation

→ *FM Logistic School* est une formation qualifiante dans le domaine de la supply chain, créée par FM Logistic au Brésil, FM Foundation et leur partenaire, la fondation IOCHPE.



LE PARTENAIRE DE FM FOUNDATION : LA FONDATION IOCHPE

Créée en 1989, la fondation IOCHPE a pour mission d'accompagner le développement d'enfants et adolescents défavorisés à travers l'éducation artistique et l'enseignement professionnel.

BÉNÉFICIAIRES

11 jeunes défavorisés de Sao Paulo, âgés de 17 à 18 ans, issus de familles en situation de désavantage économique et social

PROJET SOUTENU

École logistique certifiée par l'Université fédérale du Brésil

Il s'agit d'un programme de 12 mois qui a pour objectif de permettre aux bénéficiaires d'acquérir des compétences théoriques et opérationnelles afin de s'insérer dans la vie professionnelle grâce à un diplôme délivré par l'Université Fédérale de Parana et d'engendrer pour eux une transformation sociale.

Des modules de formation ont été établis par les collaborateurs FM en coopération avec la fondation IOCHPE.

Les jeunes bénéficient de 900h de cours répartis en 3 types de modules :

- Des modules de formation générale pour s'intégrer au monde du travail en développant et améliorant les compétences nécessaires à tout type de travail
- Des modules techniques pour développer des compétences spécifiques à l'activité d'une entreprise et au secteur logistique

- Des modules d'intégration : techniques de créativité, ouverture au monde de l'innovation, développement personnel

Le programme est complété par une formation pratique sur le terrain accompagnés de tuteurs FM.

Ce projet contribue à la création par le groupe FM d'un environnement d'apprentissage, tolérant et inclusif au sein de l'entreprise.

Des collaborateurs FM bénévoles ont été formés en tant qu'éducateurs afin de suivre les jeunes tout au long de l'année et de participer à leur développement en leur inculquant nos valeurs et en leur donnant la possibilité d'avoir un avenir différent.

La dotation de FM Foundation a permis de couvrir les frais de transport des jeunes et de participer au financement du déploiement du programme. ●



TÉMOIGNAGES

Leandro - bénéficiaire :
« Ce fut très productif de faire partie de l'école logistique de la Fondation FM. En plus de la classe, les cours offrent l'occasion de rencontrer plusieurs professionnels. J'ai appliqué les connaissances acquises en cours à l'organisation de ma vie personnelle et cela a été très satisfaisant. »

Daniel - bénéficiaire :
« C'est très bien, j'apprends beaucoup des meilleurs professionnels dans le domaine, c'est très intéressant d'étudier à l'école logistique. Je sais que je fais une bonne chose et que je peux avoir une chance de grandir sur le marché du travail et dans ma vie personnelle. »

Giovanna - bénéficiaire :
« Étudier la logistique est quelque chose de très différent, je n'avais aucune idée de ce qu'était la logistique et avoir la possibilité d'étudier dans une entreprise où l'on peut voir tout ce qui se passe dans la pratique est très intéressant. »

Yan - bénéficiaire :
« Je suivais déjà un autre cours de logistique, mais avec l'école logistique de la Fondation FM, j'étais vraiment intéressé par le domaine. Les leçons apprises, je les applique quotidiennement dans ma vie, les cours suscitent toujours la curiosité et encore plus d'intérêt. À l'avenir, j'ai l'intention de continuer dans ce domaine. »



CORPORATE

Ouverture sur le monde de l'entreprise avec la Fondation Vincent de Paul



LE PARTENAIRE DE FM FOUNDATION : LA FONDATION VINCENT DE PAUL

Reconnue d'utilité publique, la fondation Vincent de Paul exerce quatre missions dans le Grand Est de la France, dans des établissements agréés par les pouvoirs publics. Les salariés et bénévoles de la Fondation mettent leurs compétences au service des malades, des enfants, des personnes âgées et des personnes en situation de précarité. Le secteur enfance de la Fondation aide les jeunes fragilisés à grandir dans un environnement structurant à travers une prise en charge interdisciplinaire, diversifiée, de l'internat au domicile.

→ Le partenariat entre le groupe FM et la fondation Vincent de Paul est né il y a 2 ans de par la proximité géographique du siège corporate de FM Group et de plusieurs établissements du Secteur Enfance de la fondation Vincent de Paul.

L'objectif initial est de faire découvrir le monde de l'entreprise aux adolescents, de leur donner des repères et l'envie de s'insérer dans le monde professionnel. Pour ce faire, des groupes de jeunes viennent régulièrement dans les locaux de l'entreprise, pour bénéficier d'une présentation des métiers du siège groupe par des collaborateurs FM volontaires, de leur parcours et de leur expérience de vie.

Progressivement, ce partenariat s'est enrichi de nouvelles actions.

Afin de répondre à un besoin émis par la fondation Vincent de Paul, durant les

périodes scolaires, des collaborateurs FM volontaires suivent hebdomadairement des jeunes en leur apportant une aide aux devoirs.

Ce soutien personnalisé aux enfants est très apprécié tant par les jeunes que par leurs équipes éducatives.

Afin de renforcer encore ce partenariat, l'entreprise et la fondation Vincent de Paul, s'invitent mutuellement à participer aux événements de chacun, tels que les 10 ans du centre Mathilde Salomon, le spectacle de Noël de la maison d'enfants de Lettenbach ou les *FM Foundation Days* et le marché de Noël chez FM.



35 jeunes
/ 500 €

12 collaborateurs FM
/ 60 h + 200 h
de bénévolat

Le lien tissé entre les collaborateurs impliqués et les jeunes leur donnent également envie de réaliser des activités ludiques ensemble telles que des soirées jeux société, après-midi décoration Halloween, petits gâteaux de Noël, sapinière. Ces activités partagées sont des moments privilégiés pour les enfants qui, pour certains, ne rentrent jamais dans leur famille. ●



BÉNÉFICIAIRES

35 jeunes, de 14 à 19 ans, en difficultés physiques, psychologiques ou sociales confiés par les services départementaux de la protection sociale de l'enfance

PROJET SOUTENU

Programme d'ouverture sur le monde extérieur.



ESPAGNE

Intégration des Castelliers de la Ilusion



LE PARTENAIRE DE FM FOUNDATION : CASTELLERS DE LA ILUSION

Castellers de la Ilusion est un groupe qui s'est créé en 2012, constitué en tant qu'association en 2014. Il est composé de personnes handicapées, de membres de leurs familles et de bénévoles.

→ Il s'agit d'une initiative locale promue par les collaborateurs FM du site de Valls, dont l'objectif est d'utiliser la culture catalane et la tradition des tours humaines, pour montrer la possibilité d'intégration sociale des personnes handicapées. Le groupe s'entraîne une fois par semaine pour réaliser entre 10 et 25 représentations de tours humaines par an.



La mise en oeuvre du projet a été pilotée par les collaborateurs FM. Ce sont également les connaissances et les compétences des collaborateurs FM qui ont permis de construire et d'implémenter un plan de formation incluant plusieurs métiers : ressources humaines, maintenance, sécurité, qualité, opérations,

Afin de pouvoir réaliser ces formations, FM Logistic Espagne et FM Foundation ont financé une salle ainsi que les fournitures, les équipements, le matériel, et la documentation nécessaires.

Par ailleurs, afin d'accompagner les formations théoriques par des exemples

concrets, la visite de 2 sites logistiques du groupe FM a été organisée pour les bénéficiaires.

Enfin, FM Logistic a mis à profit ses relations avec les associations locales pour clore la formation par la présentation de sociétés de recrutement, d'entreprises embauchant des personnes handicapées et de clients de la région.

Afin d'enrichir ce partenariat, et de contribuer à l'intégration sociale de ces personnes handicapées, FM Logistic prévoit également d'associer les Castelliers de la Ilusion aux événements et activités sociales de l'entreprise tant que possible. ●



50 personnes handicapées / 5 910 €

10 collaborateurs FM / 70 h + 200 h de bénévolat



BÉNÉFICIAIRES

Personnes handicapées mentales, hommes et femmes, âgés de 25 à 55 ans.

PROJET SOUTENU

Intégration sociale de personnes handicapées en leur fournissant une formation logistique et en leur donnant les moyens de trouver un emploi par la suite.



FRANCE

Blue Hope avec l'AFPA, l'OFII et l'OPCO Transport

→ FM Logistic France, soutenu par FM Foundation, s'est engagé à apporter formation, emploi et intégration à des réfugiés politiques en leur proposant une formation en contrat professionnel en vue de l'obtention d'un titre professionnel en logistique.



BÉNÉFICIAIRES

12 réfugiés, d'âge moyen 25 ans, majoritairement originaires d'Afghanistan et Soudan

PROJET SOUTENU

HOPE, acronyme pour "Hébergement Orientation Parcours Emploi" : un programme d'accompagnement des réfugiés par l'emploi

Sur plus de 50 candidatures adressées par l'OFII, 24 réfugiés candidats présélectionnés par Pôle Emploi ont été rencontrés par des collaborateurs FM Logistic accompagnés d'un représentant du Ministère de l'Intérieur, de l'AFPA, de l'OPCO et du Pôle Emploi.

Les candidats ont pu découvrir l'entreprise et visiter une des plateformes du groupe FM. À la suite d'entretiens individuels, 12 d'entre eux ont été retenus pour rejoindre le premier programme de formation d'une durée de 9 mois, qui s'est déroulé en 2 phases.

La première phase a eu lieu de septembre à décembre 2019, durant laquelle les bénéficiaires ont suivi 400 heures de formation en français, ainsi que des cours de savoir-être, de culture, de citoyenneté, de maîtrise des outils à l'insertion professionnelle et d'acquisition d'une culture du milieu professionnelle.

La seconde phase a débuté en janvier 2020 pour une durée de 6 mois au cours de laquelle les réfugiés bénéficient de 6 mois de formation en contrat professionnel rémunéré. L'alternance se déroule selon un rythme de deux semaines en entreprise et de deux semaines en formation. Durant cette période, FM Logistic met en place un apprentissage au métier de cariste en prestation logistique et un accompagnement personnalisé via un tuteur, sur deux plateformes de l'Oise : Ressons-sur-Matz et Longueil-Sainte-Marie. FM Logistic est le premier prestataire dans le secteur de la logistique à entreprendre une telle démarche en France.

Blue HOPE est un projet qui reflète les valeurs de l'entreprise et de sa fondation, souhaitant apporter une sécurité par l'emploi et favoriser l'insertion de ces personnes réfugiées. ●

12 réfugiés
8 collaborateurs FM
/ 78 h



LES PARTENAIRES DE FM FOUNDATION :

> **L'AFPA, AGENCE NATIONALE POUR LA FORMATION PROFESSIONNELLE DES ADULTES**, a été créée en 1949. C'est un organisme français de formation professionnelle, au service des Régions, de l'État, des branches professionnelles et des entreprises. Elle propose des formations professionnelles qualifiantes, sanctionnées par un titre professionnel du ministère du Travail.

> **L'OFII, OFFICE FRANÇAIS DE L'IMMIGRATION ET DE L'INTÉGRATION**, a été créé en 2009. Il s'agit du seul opérateur de l'Etat en charge de l'intégration des migrants durant les 5 premières années de leur séjour en France. Il a en outre pour missions la gestion des procédures de l'immigration professionnelle et familiale, la gestion du dispositif national d'accueil des demandeurs d'asile, celle des aides au retour et à la réinsertion participant au développement solidaire, ainsi que la lutte contre le travail illégal.

> **L'OPCO, OPÉRATEUR DE COMPÉTENCES**, a été créé début 2019 en remplacement de l'OPCA, organismes paritaires collecteurs agréés. C'est un organisme agréé par l'Etat chargé d'accompagner la formation professionnelle. Une de ses missions est notamment le financement de la formation professionnelle en alternance.



18 enfants /
2 000 €
8 collaborateurs FM /
24h de bénévolat



FRANCE

Ensemble, faisons un pied de nez à la maladie avec *Les Clowns de l'Espoir*

→ Les interventions de duo de clowns et de marchands de sable, de façon régulière, dans les services pédiatriques apportent de la joie et du soleil dans les chambres des enfants hospitalisés.



LE PARTENAIRE DE FM FOUNDATION : LES CLOWNS DE L'ESPOIR

Créée en 1996, l'association *Les Clowns de l'Espoir* a comme objectifs d'améliorer la qualité des séjours des enfants hospitalisés dans les centres hospitaliers de la région des Hauts de France, par l'intervention artistique régulière de clowns et de marchands de sable, et d'intégrer les parents, la famille, les soignants de manière active et appropriée lors de ces rencontres hebdomadaires.

Afin de soutenir ces lieux d'espoir qui donnent de la force à ces enfants défavorisés, un responsable opérationnel de la plateforme de Ressons a pris l'initiative de solliciter FM Foundation pour soutenir l'association *Les Clowns de l'Espoir*.

Afin de récolter des fonds, il a impliqué d'autres collaborateurs FM pour mettre en oeuvre une tombola sur le site, ce qui signifie :

- la réalisation d'un groupe de travail pour organiser la tombola
- l'analyse juridique pour respecter les règles d'organisation d'une tombola

- la recherche de lots avec la sollicitation des clients du site pour engendrer une chaîne de solidarité
- la vente des billets en binôme avec des bénévoles de l'association pour expliquer le travail des clowns.

2 000 billets de tombola ont été vendus. FM Logistic France et FM Foundation apportent leur contribution financière en abondant chaque ticket de tombola vendu, permettant ainsi de collecter 6 000 € au profit des *Clowns de l'Espoir*.

Les fonds récoltés permettront de participer à la réalisation des projets de

l'association, tels que le financement de visites de duos de clowns et de marchands de sable dans les services pédiatriques pour une certaine durée, l'amélioration du fonctionnement de l'association, ou encore l'ouverture d'une antenne sur le littoral par exemple.

Les collaborateurs FM souhaitent aller plus loin dans le partenariat, et imaginent déjà de futures actions telles que l'aide à la réalisation d'un film promotionnel par des collaborateurs volontaires du service

communication de FM France afin d'aider l'association à promouvoir ses actions de bénévolat, ou encore la mise en place d'une collecte de stylos revendus pour recyclage afin de récolter encore plus de fonds, mais aussi mener des actions de promotion pour donner envie à des collaborateurs du site de rejoindre les rangs des bénévoles qui soutiennent l'association. ●



BÉNÉFICIAIRES

18 enfants hospitalisés de la région des Hauts de France.

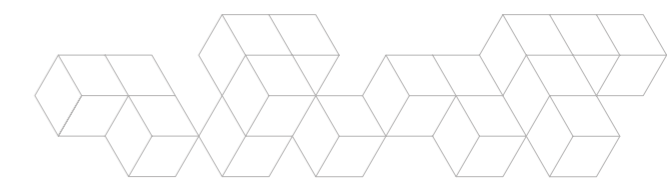
PROJET SOUTENU

Aide à la réalisation des objectifs des Clowns de l'Espoir.





31 jeunes /
4 376 €
40 collaborateurs FM
/ 39h + 16h
de bénévolat



TÉMOIGNAGES

Durga - Bénéficiaire
« Je poursuis ma 12ème année. J'étais un peu désespéré quant à ma future carrière. L'atelier m'a vraiment aidé à penser de manière positive à mon futur. J'ai également des idées sur l'exécution efficace et intelligente de diverses tâches sur le lieu de travail. »

Suresh - Bénéficiaire
« Pendant les sessions de formation, j'ai eu une idée plus claire de la façon de gérer d'énormes comptes dans une grande entreprise. C'était également bien de connaître la culture du travail, la gestion du lieu de travail, la coordination avec d'autres départements, etc. Ça valait vraiment la peine de l'apprendre. »

Paresh - Coordinateur de programme SAMPARC
« Ce projet de soutien à l'enseignement supérieur est un effort unique de SAMPARC sans aucun soutien du gouvernement, car les bénéficiaires ont un peu plus de 18 ans. J'apprécie personnellement votre préoccupation concernant l'enseignement supérieur des enfants

orphelins et nécessiteux. Votre soutien financier nous rend capables de réaliser un véritable travail pour rendre ces enfants viables dans la société ordinaire avec dignité. J'espère que FM Foundation continuera de contribuer à cette noble cause. »

INDE

UDAY avec SAMPARC

→ Les jeunes bénéficiaires étaient tous des étudiants dans leur dernière année d'école ou de collège.

Les collaborateurs FM ont apporté leurs compétences en préparant et en dispensant des formations professionnelles dans 14 métiers représentés chez FM Logistic. Un apport éducatif de base grâce auquel ces jeunes seront en mesure d'obtenir un emploi sur le marché : une réelle transformation sociale pour eux.

La dotation de FM Foundation permet de financer les bourses d'études de ces étudiants ainsi que leurs frais (nourriture, vêtements, frais médicaux, ..)



LE PARTENAIRE DE FM FOUNDATION : SAMPARC

SAMPARC (Social Action for Manpower Creation) est une organisation à but non lucratif créée à Pune en 1990, qui offre des services de développement des communautés rurales et des services de réadaptation, de soins et d'éducation à des enfants nécessiteux et désavantagés, qui se rendent à SAMPARC sur recommandation du comité de protection de l'enfance du district.

BÉNÉFICIAIRES

31 jeunes entre 18 et 25 ans, orphelins, enfants de professionnel (le) s du sexe, ou de parents emprisonnés..

PROJET SOUTENU

L'objectif du projet était de permettre aux bénéficiaires de trouver un emploi sur le marché, en finançant leurs études et en organisant une formation avec un certificat de formation en logistique.

ITALIE

To start again! avec la *Fondation AVSI*

→ Le projet "To start again !" a été lancé en 2018 par AVSI et se réitère depuis, pour impliquer les jeunes réfugiés dans une formation visant à leur entrée dans le monde du travail et garantissant ainsi un avenir à ces personnes.



LE PARTENAIRE DE FM FOUNDATION : LA FONDATION AVSI

La Fondation AVSI est une organisation non gouvernementale à but non lucratif, fondée en 1972 à Cesena en Italie. Elle mène des projets de coopération au développement et d'aide humanitaire dans 31 pays à travers le monde, en mettant un accent particulier sur l'éducation, la découverte de soi et la dignité de la personne

BÉNÉFICIAIRES

14 jeunes étrangers, femmes et hommes, titulaires d'une protection internationale, âgés de 18 à 35 ans, résidant en Italie depuis moins de 4 ans et titulaires d'un titre de séjour leur permettant de travailler, de suivre des formations, de participer à des stages extrascolaires et programmes d'intégration. Avec un niveau faible ou initial de connaissance de la langue italienne et avec une faible scolarité.

PROJET SOUTENU

Programme de formation et stage pour jeunes réfugiés.

14 jeunes réfugiés
/ 2 000€

4 collaborateurs FM /
600 h + 300h
de bénévolat

Après avoir développé leurs compétences générales, les jeunes réfugiés ont bénéficié d'une formation technique et ont eu l'opportunité de réaliser un stage. Cette année, 2 d'entre eux l'ont réalisé chez FM Logistic.

La dotation de FM Foundation a permis de financer les cours de sécurité et de compétences générales pour les 14 jeunes.

Les collaborateurs FM des sites de Pieve Emanuele et de Vellezzo Bellini se sont impliqués dans le projet en tant que :

- formateurs, qui ont enseigné les thèmes principaux de la logistique et de la gestion financière
- tuteurs, qui ont accueilli et accompagné les bénéficiaires durant le stage

• coordinateurs du projet, qui ont suivi le projet avec AVSI

Suite à leur stage chez FM Logistic, les deux jeunes réfugiés ont pu intégrer l'entreprise. L'un d'eux a même fait partie des collaborateurs les plus performants sur une des activités de picking en septembre et a reçu un prix à cet effet.

C'est un signe des efforts et de la motivation que ce bénéficiaire a mis dans l'opportunité que lui a donnée FM, mais également du succès du projet.

A noter, que ce projet avait par ailleurs un caractère tout à fait innovant de par le fait que la fondation AVSI étendait "To start again !" au secteur de la logistique, non intégré jusqu'alors au programme. ●



Which language at home? Which language at school? avec *La Nostra Famiglia*

→ Ayant bénéficié de l'aide de La Nostra Famiglia dans sa jeunesse, un collaborateur FM a sollicité FM Foundation pour soutenir ses actions.



BÉNÉFICIAIRES

8 enfants de familles immigrées, âgés de 4 à 7 ans, nés dans des contextes familiaux bilingues et ayant une perturbation ou un retard dans l'évolution de l'apprentissage de la langue italienne.

PROJET SOUTENU

Mise en oeuvre d'ateliers de langage pour des enfants de familles immigrées.

LE PARTENAIRE DE FM FOUNDATION : LA NOSTRA FAMIGLIA

Créée en 1952, l'association *La Nostra Famiglia* a pour mission de protéger la dignité et d'améliorer la qualité de vie des personnes handicapées, en particulier des personnes en âge évolutif (enfants et adolescents), par le biais d'interventions de réadaptation. Cette famille entend prendre en charge non seulement le handicap en tant que tel, mais également les souffrances personnelles et familiales qui l'accompagnent.

L'ambition du projet était de mener une action préventive. Il a consisté à mettre en œuvre des ateliers de langage, avec des exercices écrits et parlés dans la langue locale, auxquels ont participé les enfants ainsi que leurs parents.

Les volontaires FM de la région de Milan ont aidé l'association partenaire à organiser les ateliers avec les enfants en préparant le matériel et en aidant les opérateurs à assurer l'interface avec les familles grâce à leurs compétences linguistiques. La dota-

tion financière de FM Logistic Italie et de sa fondation a permis de financer la réalisation de ces ateliers.

Les cours enseignés ont permis une évolution positive dans la production linguistique de tous les participants. Par ailleurs, les informations recueillies grâce à l'analyse et à l'observation de l'orthophonie en temps réel ont permis de mieux définir la nécessité ou non d'approfondir le travail par une thérapie spécifique en fonction de chaque enfant. ●

8 enfants
/ 1 000 €
4 collaborateurs FM
/ 10 h

POLOGNE

Safe internship avec *Independant Robinsons Foundation*

→ L'objectif de ce dispositif créé en 2017, est d'élargir les horizons et promouvoir les opportunités des métiers de la logistique, mais aussi de faciliter l'orientation professionnelle des jeunes bénéficiaires en les préparant à quitter l'orphelinat ou les familles d'accueil et à construire leur propre avenir.



LE PARTENAIRE DE FM FOUNDATION : INDEPENDENT ROBINSONS FOUNDATION

Créée en 2002, la fondation Independent Robinsons met en place des programmes éducatifs, engageant les institutions d'aide sociale et les entreprises pour augmenter le nombre de jeunes préparés à l'autonomie et à l'emploi.

BÉNÉFICIAIRES

60 jeunes de 18 ans issus d'orphelinats et de familles d'accueil

PROJET SOUTENU

Dispositif d'ouverture sur le monde de l'entreprise et d'apprentissage de l'autonomie - 3^{ème} promotion

La dotation de FM Foundation participe au financement du déploiement du programme.

Le dispositif débute par la découverte des métiers de la logistique à travers un jeu pédagogique et collaboratif élaboré par FM et la fondation Robinsons. Cet atelier permet aux jeunes de comprendre le secteur logistique et ses spécificités, tout en apprenant à connaître les métiers qui le composent.

Puis, pendant les vacances scolaires d'hiver et d'été, les jeunes intègrent le monde de l'entreprise sous forme de stages sur des sites FM afin de concrétiser les enseignements théoriques acquis. A date, 80% des sites FM Logistic en Pologne s'impliquent dans le projet.

Ces stages sont l'occasion pour les bénéficiaires d'acquérir une première expérience professionnelle, mais aussi de récolter des expériences positives et des réflexions qui les orienteront vers de bonnes décisions de vie.

De plus, chaque jeune est accompagné par un collaborateur FM dont le rôle ne se limite pas au rôle de tuteur de stage.

C'est un mentor. En plus d'accompagner le jeune dans l'apprentissage des métiers de la logistique, il le guide et lui inculque des valeurs et un savoir-être. Des ateliers menés par la fondation Robinsons, préparent les collaborateurs FM volontaires à ce rôle de mentor. Cinq de ces collaborateurs, participants actifs et organisateurs de programmes de stages dans leurs unités, ont d'ailleurs été promus mentors certifiés RSE par l'Association Internationale des Mentors.

Le lien social qui se crée entre les mentors et les bénéficiaires est maintenu lors d'activités extra-professionnelles.

En 3 ans d'activité, ce dispositif a regroupé 232 bénéficiaires et 100 collaborateurs FM impliqués dans les rôles de mentors, tuteurs de stagiaires et organisateurs d'ateliers.

Un travail est en cours pour développer le programme «Safe internship» en mettant en place une continuité dans le suivi des bénéficiaires par les mentors après les stages. ●



60 jeunes / 11 570 €
35 collaborateurs FM / 1 339 h + 274 h de bénévolat



TÉMOIGNAGES

Grzegorz - Bénéficiaire
« Pendant le stage, j'ai aimé l'approche des gens au travail ainsi que le traitement du stagiaire. J'ai été surpris par la connaissance des gens, leur ouverture à parler avec moi, leur engagement au travail. Je m'entendais bien avec chaque personne. J'ai appris beaucoup de choses. »

Ola - Mentor FM
« Un début pour moi. Très belle impression, au début

ce n'était pas facile. Il était difficile d'atteindre Wiktor, très rebelle et tout ce qui l'intéressait était son téléphone. Heureusement, après beaucoup de temps passé à parler, mes amis et moi avons réussi à changer ça. Wiktor a commencé à participer au travail d'équipe, elle a très bien communiqué avec les gens de l'équipe. Elle a absorbé très rapidement de nouvelles informations et a commencé à exécuter

elle-même les tâches qui lui étaient confiées. Une nouvelle expérience pour elle et moi. »
Grażyna - maître de stage de la fondation Robinsons
« Le mentor a donné beaucoup d'autonomie aux stagiaires, sans perdre aucun respect ni confiance. Il est très apprécié des stagiaires pour son professionnalisme, ses bons contacts et son optimisme de vie. Ils peuvent

compter sur lui dans différentes situations. Il essaie de comprendre les stagiaires et de les aider à résoudre les difficultés courantes, suggère ce qui peut être fait dans une situation donnée et fait preuve de beaucoup d'empathie. Il félicite si les stagiaires le méritent, corrige les comportements en cas de besoin, mais il le fait de sorte que les jeunes l'acceptent. »



RUSSIE

Successors Academy avec DetskieDomiki Foundation

→ Pour la 2^{ème} année consécutive, FM Logistic en Russie et son partenaire DetskieDomiki, soutenus par FM Foundation, mettent en oeuvre la *Successors Academy*.



LE PARTENAIRE DE FM FOUNDATION : DETSKIEDOMIKI FOUNDATION

La fondation DetskieDomiki, créée en 2006, aide les enfants des orphelinats en créant des conditions de vie égales pour les enfants indépendamment de leurs problèmes familiaux.

Chaque bénéficiaire du programme devient un "successeur", ce qui signifie reconnaître ses forces, libérer son potentiel et comprendre comment le réaliser.

L'objectif de l'académie des successeurs varie en fonction de l'âge des bénéficiaires.

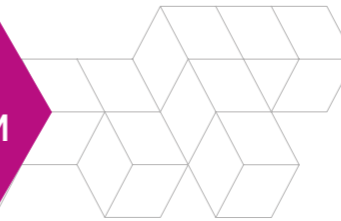
Il est de montrer aux jeunes de 8^{ème} année (14-16 ans) la diversité des professions et des métiers émergents, alors qu'il est plutôt de stimuler les 9^{ème} année (15-17 ans) à postuler dans les collèges et leur permettre d'explorer les compétences identifiées comme étant les plus importantes par les employeurs pour les travailleurs de demain.

Les moyens mis en oeuvre sont des visites sur des sites FM, des formations aux compétences générales, des réunions d'orientation professionnelle ou encore des consultations de coach de carrière.

En continuité de la précédente *Successors Academy*, trois sessions de soutien aux anciens de la promotion précédente (16-18 ans) sont organisées pour les encourager à partager leur expérience, leurs réalisations et leurs difficultés, ainsi que les conseiller sur leur future orientation professionnelle. Une session de célébration finale permet à leurs anciens professeurs de leur remettre fièrement leurs diplômes.

62 jeunes
/ 3 880 €

70 collaborateurs FM
/ 298 h + 58 h
de bénévolat



Alors que DetskieDomiki apporte un soutien organisationnel au processus d'orientation professionnelle, ainsi qu'au travail des enseignants :

- organisation de la communication entre les adolescents et FM,
- coordination des transferts des adolescents sur les sites FM,
- fourniture d'outils d'orientation professionnelle
- gestion administrative des documents..

Le rôle des collaborateurs FM engagés dans le projet est plus opérationnel :

- gestion du projet et de son planning

- création des contenus (excursions sur sites, formations, simulations et jeux de rôles en entreprise)
- gestion des événements
- compilation de rapports sur le travail accompli
- promotion du projet..

FM Foundation quant à elle participe au financement du déploiement du programme. ●



BÉNÉFICIAIRES

62 adolescents, âgés de 14 à 18 ans, issus de familles défavorisées et ayant des difficultés de développement

PROJET SOUTENU

Processus d'intégration et de socialisation d'adolescents en difficulté - 2^{ème} promotion.





RUSSIE

Soutien aux enfants d'Aistyonok



LE PARTENAIRE DE FM FOUNDATION :

Le centre gouvernemental de réadaptation sociale pour mineurs Aistyonok situé à Tchekhov, a été créé en 2000 dans le but de prévenir la négligence et le sans-abrisme et de réhabiliter les mineurs en situation difficile en leur assurant une assistance sociale, psychologique, éducative et juridique.

BÉNÉFICIAIRES

21 enfants âgés de 3 à 13 ans, dont les parents sont en train de perdre leurs droits parentaux ou des enfants ayant un comportement déviant ou des handicaps.

PROJET SOUTENU

Les collaborateurs FM de Tchekhov parrainent et assistent les enfants du centre "Aistyonok" depuis 2017.

Ces enfants ont besoin d'être chéris, de communiquer avec des adultes, de sortir en visitant de nouveaux endroits, d'apprendre à distinguer le bien du mal ; des besoins comblés par la richesse humaine des volontaires FM.

→ La proximité du centre et du site FM facilite l'implication des collaborateurs, permet de répondre rapidement à d'éventuelles tâches urgentes, et offre la possibilité de s'occuper des enfants de la région.

Avec l'aide de FM Foundation, les collaborateurs engagés ont pu s'investir encore plus en déployant un programme ludoéducatif qui soutient le développement harmonieux et sain de ces enfants via :

- des visites au centre
- des excursions chez FM Logistic
- des voyages éducatifs et divertissants
- des activités ludiques

En plus de ce don de compétences personnelles, le groupe FM et sa fondation ont participé à la rénovation du centre d'Aistyonok, en pilotant et finançant le remplacement de fenêtres et du système de ventilation.

Des collaborateurs de la branche conception et réalisation de plateformes, NG Concept Russie, se sont également impliqués pour apporter leurs compétences dans la gestion de cette rénovation de bâtiment et pour mobiliser la contribution de ses fournisseurs.

Un projet touchant, alliant les compétences multiples des différentes branches du groupe FM et impulsant une chaîne de solidarité. ●

21 enfants
/ 7 300 €
27 collaborateurs FM /
372 h + 78 h
de bénévolat



TÉMOIGNAGES

Mariya KUZMINOVA, assistante du directeur du site logistique de Tchekov, représentante de FM Foundation sur le site et responsable du projet Aistyonok

«C'est au second semestre 2017 que Aistyonok nous a demandé toute l'aide possible à la veille de l'hiver. Nos collègues ont exprimé une grande écoute et attention et rapidement tous les enfants ont été habillés pour l'hiver

russe froid. Il est également crucial de fournir une vue claire et transparente des actions, de sorte que les collègues puissent toujours garder un œil sur les dernières nouvelles de charité - qui, quand, comment l'aide a été apportée. Les collaborateurs FM deviennent maintenant une partie importante et active de la vie d'Aistyonok, ce qui est bien et réciproque - les enfants deviennent aussi une partie de notre vie. »

Elena VOLKOVA, Directrice Adjointe du centre gouvernemental de réadaptation sociale pour mineurs à Tchekhov Aistyonok

« Les collaborateurs de FM Logistic sont les personnes les plus proches de nos jeunes, les personnes qui aident, racontent et guident les enfants sur leur propre chemin. Cela fait plaisir que chaque année, de plus en plus de collaborateurs

veillent ouvrir leur cœur et donner aux enfants amour, soins et participation. Nous acceptons l'aide caritative de personnes qui ne sont pas indifférentes au sort d'un enfant, c'est compatissant pour la nouvelle génération de notre pays. Nous apprécions beaucoup les collaborateurs de FM Logistic Russie pour leur coopération avec notre centre.»



130 enfants / 3 557 €
25 collaborateurs FM / 60 h + 20 h de bénévolat



UKRAINE Suivi psychologique pour des enfants vulnérables et leurs parents avec *SOS Villages d'enfants*

→ L'objectif du projet est d'améliorer la condition psychosociale des enfants et de leurs parents/soignants en leur fournissant un soutien psychologique de qualité adapté à leurs besoins.



LE PARTENAIRE DE FM FOUNDATION : SOS VILLAGES D'ENFANTS UKRAINE

La fondation caritative internationale « SOS Villages d'enfants » Ukraine a été créée en 2006 afin d'assurer une famille aimante à chaque enfant. Elle soutient les familles qui ont des enfants et qui sont dans le besoin et facilite la création de familles pour les enfants qui ont perdu leurs parents.

Pour ce faire, SOS Villages d'enfants fait appel aux services de professionnels extérieurs à l'organisation pour s'occuper spécifiquement du problème psychologique de l'enfant ou de l'adulte.

FM Logistic et sa fondation apporte un soutien financier pour :

- les prestations de services psychosociaux
- les consultations individuelles en psychothérapie pour les enfants et les parents et les consultations de groupe pour les parents,
- les activités psychosociales individuelles avec les enfants ayant des besoins spéciaux (trouble du spectre autistique)

- les séances d'art-thérapie de groupe pour les enfants

Au-delà du soutien financier, le partenariat entre SOS Villages d'enfants et le groupe FM prend tout son sens dans la création de liens humains entre les enfants du village et les collaborateurs FM volontaires.

L'année se ponctue de beaux moments de partage : un éco-pique-nique regroupant les bénéficiaires et des collaborateurs FM accompagnés de leurs enfants, la participation des enfants du village à la journée Famille FM organisée sur un site logistique de FM Logistic Ukraine avec activités ludiques et jeux pour enfants, la construction de mobiliers de jardins en palettes pour le village d'enfants.

Il est également prévu que les collaborateurs FM volontaires puissent s'impliquer de manière plus approfondie au suivi psychologique de certains jeunes, en participant à des séances d'art-thérapie de groupe ou encore à des groupes de soutien utilisant différentes méthodes telles que le yoga, la pleine conscience, la psychothérapie positive, les soirées culinaires, etc.

Ce projet de suivi psychologique pour les bénéficiaires est un projet à long terme. Les résultats du soutien psycho-social seront mesurés par le psychologue et le travailleur social en charge du cas familial, sur la base de preuves telles que des changements de comportement, de résultats éducatifs, ou encore de modèles de com-

munication. Des évolutions nécessaires au bon développement et à l'insertion sociale de ces enfants. ●



BÉNÉFICIAIRES

130 enfants à risque d'orphelinat social et leurs parents/soignants (100 adultes)

PROJET SOUTENU

Suivi psychologique pour des enfants vulnérables et leurs parents.



AUTRES ACTIONS SOLIDAIRES

Les actions solidaires des collaborateurs FM ne s'arrêtent pas aux projets validés par le Conseil d'Administration de la fondation. En effet, les équipes de l'entreprise s'investissent dans une multitude d'autres actions de charité.

→ Il tient à coeur à FM Foundation d'encourager et de promouvoir ces initiatives personnelles dans les domaines de l'insertion ou de l'enfance, qui font de FM Foundation la fondation des collaborateurs de l'entreprise.

Dons en nature et parrainage au profit d'enfants ou de personnes défavorisées

En Chine

Collecte et apport de cadeaux, livres et vêtements aux enfants d'une maison d'assistance sociale

83 bénéficiaires / 12 collaborateurs impliqués

Au Corporate

Collecte de vêtements, livres et jouets au profit des bénéficiaires de l'association Emmaüs, acteur incontournable de la lutte contre l'exclusion et la pauvreté

12 bénéficiaires / 2 collaborateurs impliqués / 15 h de bénévolat

Collecte de jouets et livres pour l'association "Rejoué". En portant un chantier d'insertion qui collecte, nettoie, réassemble et vend des jouets ayant déjà servi, cette association développe le réemploi tout en contribuant fortement à la protection de l'environnement en réduisant les déchets.

2 collaborateurs impliqués / 8 h de bénévolat

Collecte de vêtements professionnels pour l'association «Cravate solidaire»

qui aide à l'insertion professionnelle en accompagnant les demandeurs d'emploi. Des recruteurs professionnels bénévoles leur font passer un entretien blanc. Une tenue professionnelle, provenant des collectes en entreprise, leur est fournie ainsi qu'un suivi organisé en collaboration avec des associations partenaires.

50 collaborateurs impliqués

En Espagne

Collecte de cadeaux de Noël pour des enfants réfugiés

100 bénéficiaires / 250 collaborateurs impliqués / 10 h de mécénat de compétences

En Roumanie

Transport de marchandises provenant de nos clients à deux organisations :

- Concordia, une organisation dédiée à soutenir les enfants, les personnes et les familles dans le besoin, vers une vie plus indépendante et responsable

- SOS Villages d'enfants, une association humanitaire internationale dont le but est d'offrir à des enfants orphelins un cadre de vie familial et l'assurance d'une relation affective et éducative durable jusqu'à leur autonomie.

100 bénéficiaires / 4 collaborateurs impliqués

Soutien d'enfants défavorisés afin de les encourager à jouer aux échecs et à développer de nouvelles compétences. Parrainage financier pour assister à plusieurs concours.

30 bénéficiaires / 4 collaborateurs impliqués

En Russie

Collecte de fournitures de bureau et autres cadeaux au profit d'enfants issus de familles en situation très précaire, du centre "Albatros", centre gouvernemental de réadaptation sociale pour mineurs de Stupino

31 bénéficiaires / 26 collaborateurs impliqués

Collecte de produits de premières nécessité, de jouets et de cadeaux pour les enfants de l'orphelinat "Alexandrovsky" remis lors d'une visite des membres du comité de direction de FM Logistic Russie à l'orphelinat pour assister à un spectacle fait par les enfants.

15 bénéficiaires / 15 collaborateurs impliqués / 27h de mécénat de compétences

Collecte d'ordinateurs et d'imprimantes au profit de la fondation "Arithmetic of Good" qui aide les orphelins à trouver leur place dans la vie.

25 bénéficiaires / 8 collaborateurs impliqués / 36 h de mécénat de compétences

Soutien à l'internat de Dmitrov au profit d'enfants présentant des difficultés de développement (cadeaux de Nouvel An, visite de musée, projet de formation)

200 bénéficiaires / 24 collaborateurs impliqués

Don de sang pour des enfants gravement malades en cours de traitement dans un service d'oncologie.

73 collaborateurs impliqués

Collectes de fonds au profit d'enfants défavorisés

Au Corporate

Organisation d'une tombola auprès des collaborateurs FM afin de recueillir des fonds pour permettre à des enfants allophones de familles de migrants nécessiteux, scolarisés dans l'école locale, de participer à une semaine éducative hors de la ville avec les autres enfants de leurs classes.

5 bénéficiaires

En Espagne

Organisation d'une vente de gâteaux et d'une collecte de bouchons de bouteille en plastique pour recyclage afin de récolter des fonds au profit de l'association *La Casa de Aarón*, une organisation à but non lucratif qui oeuvre pour fournir un soutien et un traitement aux enfants atteints de maladies rares et aux enfants ayant des besoins spéciaux.

20 bénéficiaires / 3 collaborateurs impliqués
/ 10h de bénévolat

En République Tchèque

Organisation d'une vente de produits faits maison ou de services issus de compétences personnelles, de savoir-faire de collaborateurs volontaires afin de recueillir des fonds pour l'organisation *Nadani a Dovednosti*, qui accompagne des jeunes de foyers d'enfants dans les domaines de l'insertion et de l'enfance heureuse.

50 collaborateurs impliqués



Dons de compétences pour l'aide à l'insertion ou aux enfants défavorisés

Au Corporate

Découverte de l'entreprise et stage de deux semaines sur des plateformes logistiques pour des jeunes adultes sans qualification du service militaire volontaire.

7 bénéficiaires / 9 collaborateurs impliqués
/ 100 h de mécénat de compétences

Journée de découverte de l'entreprise pour des bénéficiaires du RSA (revenu de solidarité active).

6 bénéficiaires / 2 collaborateurs impliqués
/ 8 h de mécénat de compétences

En Espagne

Collaboration avec les mairies, les entités sociales, les centres éducatifs et les universités, pour le développement de pratiques professionnelles pour les jeunes

et/ou les personnes ayant des difficultés d'accès au marché du travail.

60 bénéficiaires / 10 collaborateurs impliqués
/ 300 h de mécénat de compétences

En France

Duoday : pendant 1 journée, une personne handicapée est invitée à passer la journée chez FM pour découvrir notre métier, et les uns et les autres.

10 bénéficiaires / 10 collaborateurs impliqués
/ 25 h de mécénat de compétences
+ 25h de bénévolat

Participation à la mise en oeuvre d'une école de logistique pour les chômeurs, avec don de chariots élévateur, de démenageurs de palettes manuels, d'ordinateurs, en partenariat avec l'Agence du don en nature, qui collecte des inventus non-alimentaires neufs et les redis-

tribuent aux plus démunis à travers les associations partenaires de lutte contre l'exclusion.

15 bénéficiaires / 3 collaborateurs impliqués
/ 75 h de mécénat de compétences

Aménagement d'un espace extérieur avec et pour les enfants d'une maison d'enfants (construction d'une terrasse, jardinage de fleurs et chaises extérieures), en partenariat avec "l'Engagement Simone", une association basée en Hauts de France qui met en relation des associations qui ont des besoins et des entreprises qui souhaitent s'investir.

12 bénéficiaires / 16 collaborateurs impliqués
/ 112h de bénévolat



INFORMATIONS FINANCIÈRES

Bilan

ACTIF	31.03.2020	31.03.2019
Immobilisations incorporelles	- €	- €
Immobilisations corporelles	- €	- €
Immobilisations financières	- €	- €
ACTIF IMMOBILISE	- €	- €
STOCKS ET EN-COURS		- €
Disponibilités	434 381,44€	285 544,00€
ACTIF CIRCULANT	434 381,44€	285 544,00€
TOTAL GENERAL	434 381,44€	285 544,00€

PASSIF	31.03.2020	31.03.2019
Fonds associatifs sans droit de reprise	- €	- €
Report à nouveau	267 144,46€	159 870,00€
Résultat de l'exercice	133 813,35€	107 274,00€
TOTAL	400 957,81€	267 144,00€
Fonds dédiés	- €	2 200,00€
Provisions pour risques et charges	- €	- €
TOTAL	- €	2 200,00€
Dettes financières	4 000,00€	6 000,00€ (1)
Autres dettes	15 573,63€	- € (2)
Factures non parvenues	13 850,00€	6 000,00€ (2)
Restant à verser sur engagement donné	- €	4 200,00€
TOTAL	33 423,63€	16 200,00€
TOTAL GENERAL	434 381,44€	285 544,00€

Compte de résultat

	31.03.2020	31.03.2019
Dons des fondateurs	200 000,00€	200 000,00€
PRODUITS D'EXPLOITATION	200 000,00€	200 000,00€
Donations	19 543,61€	73 334,00€ (3)
Autres charges	46 641,40€	19 389,00€ (4)
CHARGES D'EXPLOITATION	66 185,01€	92 723,00€
RESULTAT D'EXPLOITATION	133 814,99€	107 277,00€
Produits financiers	0,60€	- €
Intérêts et charges assimilées	2,24€	3,00€
RESULTAT FINANCIER	-1,64€	-3,00€
RESULTAT COURANT AVANT IMPOT	133 814,99€	107 277,00€
Produits exceptionnels	- €	- €
Charges exceptionnelles	- €	- €
RESULTAT EXCEPTIONNEL	- €	- €
TOTAL DES PRODUITS	200 000,60€	200 000,00€
TOTAL DES CHARGES	66 187,25€	92 726,00€
BENEFICE OU PERTE	133 813,35€	107 274,00€

(1) Dons du fondateur FM Overseas versé en une seule fois pour 4 années

(2) Factures FM Foundation Day

(3) Projet Italie - AVSI «To Start Again !»	2 000,00€
Projet Italie - La Nostra Famiglia «Which language at home ? Which language at school ?»	1 000,00€
Projet Pologne - Robinson «Safe internship»	3 927,86€
Projet FM Vostok - DestskieDomiki «Successors Academy»	2 250,00€
Projet Russie NG Stroy - Aistyonok «Soutien aux enfants d'Aistyonok»	7 300,00€
Projet Corporate - Fondation Vincent de Paul «Ouverture sur le monde de l'entreprise»	518,00€
Action Corporate - Ecole du Centre Phalsbourg «Semaine éducative pour les enfants allophones»	520,00€
Action Corporate - Service Militaire Volontaire «Découverte de l'entreprise»	2 027,75€

(4) Frais de communication (FM Foundation Day)	31 694,10€
Autres frais de communication	4 800,00€
Frais de consulting	8 770,70€
Frais d'audit et de publication	1 376,60€

Les comptes annuels de l'exercice clos le 31 mars 2020 présentent un total bilan de 434 381,44 € et un résultat se traduisant par un report à nouveau de 133 813,35 €.

Le programme d'actions pluriannuel alloué à FM Foundation s'élève à 1 000 000 € dont le versement est effectué annuellement pour un montant de 200 000 €, à compter de la publication au Journal Officiel et jusqu'au 31 mars 2022.

RÈGLES ET MÉTHODES COMPTABLES

Les conventions générales comptables ont été appliquées dans le respect du principe de prudence, conformément aux hypothèses de base : continuité de l'exploitation, permanence des méthodes comptables d'un exercice à l'autre, indépendance des exercices, conformément aux règles générales d'établissement et de présentation des comptes annuels.

La méthode de base retenue pour l'évaluation des éléments inscrits en comptabilité est la méthode des coûts historiques.

L'exercice présenté est d'une durée de 12 mois, du 1^{er} avril 2019 au 31 mars 2020.

Seules sont exprimées les informations significatives.

Produits d'exploitation

Ils sont constitués par les versements des Fondateurs dans le cadre du programme d'action pluriannuel.

Charges d'exploitation

Les opérations de mécénat sont comptabilisées dès l'engagement donné de verser dans l'exercice.

Changement de méthode d'évaluation

Aucun changement notable de méthode de présentation n'est intervenu au cours de l'exercice.

Engagements hors bilan

1) Engagements reçus

En application des statuts, les fondateurs verseront à FM Foundation dans le cadre du programme d'action pluriannuel :

- 200 000 €, au plus tard le 31 mars 2018
- 200 000 €, au plus tard le 31 mars 2019
- 200 000 €, au plus tard le 31 mars 2020
- 200 000 €, au plus tard le 31 mars 2021
- 200 000 €, au plus tard le 31 mars 2022.

2) Engagements prévus

FM Foundation a mobilisé une enveloppe de 200 000 € dans le cadre de la crise sanitaire de la Covid-19.

Conception
et réalisation :
FM Foundation,

Graphisme :
Magali Germain

Crédits photos :
FM Foundation
FM Group,
Patrick Herrmann
Jean-François Bohler
Nicolas Guerbe
Hugues Laurent
Barbara Grossmann
Claire Lecœur
Antonio Clemente
Dmitry Nezhdanov

Impression :
Ott Imprimeurs
(Wasselonne, 67)
Cette entreprise est
certifiée PEFC
et Imprim'Vert.



FM Foundation
Rue de l'Europe
57370 Phalsbourg – France
Tél. : +33 (0)3 87 23 11 33