

RAPPORT  
ANNUEL  
2022/23



# BUILDING THE FUTURE\*

# UN ENGA- GEMENT PÉRENNE

\*construire le futur

## FM

Foundation a pour vocations de soutenir, d'accompagner et de co-construire des projets d'innovation sociale, animés par les collaborateurs du Groupe et dans les domaines suivants : **l'insertion**, grâce à des actions destinées aux personnes en difficulté ou en marge de la société, afin de prendre pleinement leur place dans la vie sociale. **L'enfance**, grâce à des actions au profit d'enfants socialement défavorisés ou en risque d'exclusion afin d'améliorer leurs conditions de vie et leurs possibilités de développement et d'intégration. Les actions décrites dans ce rapport témoignent de la mobilisation et de l'engagement personnel des collaborateurs du Groupe via le mécénat de compétences qui donne du sens aux actions soutenues par la fondation. La diversité des ONG et associations avec lesquelles nous coopérons, ainsi que les multiples pays où les actions sont déclinées, démontrent l'étendue de nos actions.

# Solidarité

## RAPPORT ANNUEL 2022/23

- 04** Éditoriaux  
Jean-Christophe Machet  
et Marie-Laure Faure
- 06** Conseil d'administration  
/ Relais Pays
- 08** Chiffres clés
- 10** Ukraine

## NOS ACTIONS

- 13** Éditorial Olivier Motte
- 15** Partenaires internationaux
- 16** Brésil
- 17** Corporate
- 18** Corporate
- 19** Espagne
- 20** Espagne
- 21** France
- 22** France
- 23** Inde
- 24** Pologne
- 25** Roumanie
- 26** Slovaquie
- 27** Vietnam
- 28** Giving Tuesday

## FINANCES

- 30** Informations Financières





## UNE MISSION ESSENTIELLE

**Agir pour un futur plus responsable**, c'est aussi s'engager auprès de celles et ceux qui ont, dans une période de leur vie, besoin d'un soutien. C'est la mission de FM Foundation, qui agit depuis 6 ans pour l'insertion sociale et l'aide à l'enfance. Depuis sa création, nos équipes en France et à l'international font preuve d'une implication remarquable et se dédient avec passion aux activités de la fondation.

Je suis fier de constater à quel point les valeurs du Groupe, la confiance et l'ouverture sont incarnées par nos équipes dans toutes les étapes de la sélection des ONG et associations auprès desquelles notre aide sera la plus pertinente à la conception et la mise en œuvre des projets. Leur engagement et leur motivation sont le moteur de toutes les actions de la fondation.

En plus de ceux reconduits d'une année sur l'autre, cinq nouveaux projets ont vu le jour dans différents pays du Groupe cette année. J'ai été particulièrement touché d'avoir rencontré au Brésil, les collaborateurs et collaboratrices impliqués dans l'école de logistique montée avec la fondation *Projeto Pescar* au profit des jeunes défavorisés. Je salue leur désir de transmission et de partage et espère voir ce projet grandir et accueillir davantage de bénéficiaires. Nous pouvons être fiers des résultats probants des initiatives de la fondation. Ils sont la preuve que cette mission est essentielle. Je remercie le conseil d'administration et les équipes de FM Foundation d'être si investis et de porter notre ambition partagée de voir les initiatives et les partenariats se multiplier dans les années à venir et sur tous nos territoires.

**Jean-Christophe Machet**  
Président FM Foundation



## UNE IMPLI-CATION ALTRUISTE

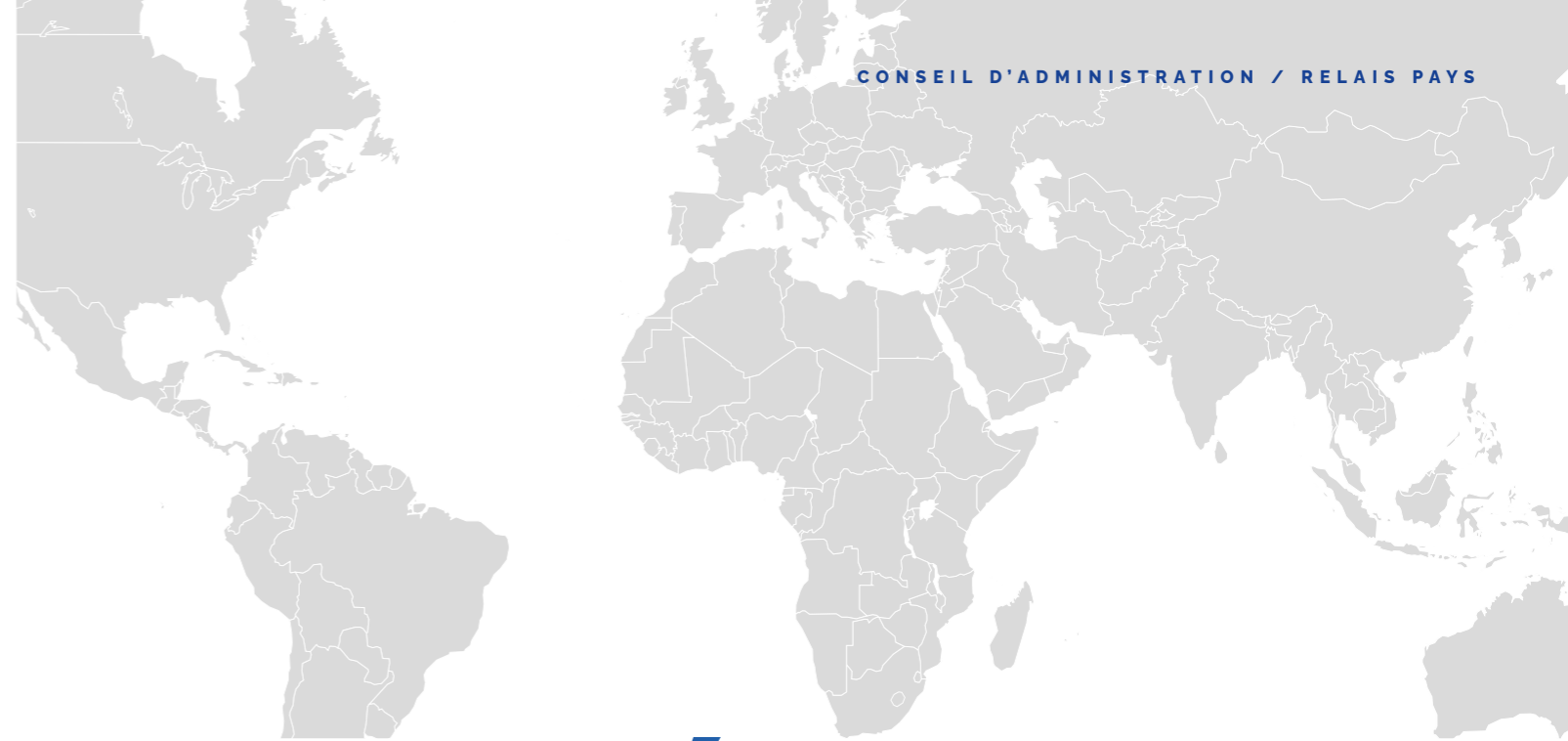
**Construire l'avenir et donner sa chance** aux personnes en marge de la société en s'appuyant sur des structures solides qui œuvrent, avec efficacité, à l'insertion. Construire l'avenir en impliquant les collaborateurs du Groupe FM dans des actions régulières, à destination d'enfants socialement défavorisés et en démontrant ainsi la générosité et l'état d'esprit qui font l'ADN de notre groupe.

De beaux challenges qui sont au cœur des actions de FM Foundation depuis sa création en 2017. Nos actions, menées dans le cadre du mécénat de compétence, démontrent également tout notre savoir-faire interne. L'investissement des collaborateurs, tant apprécié par les structures que nous soutenons, couvre de multiples domaines tels que l'expertise en logistique, les ressources humaines, la communication ou le contrôle de gestion.

La lecture de ce rapport démontre que nos collaborateurs ont été innovants, inventifs et volontaires dans leur implication et que le domaine de la logistique se prête décidément fort bien à l'insertion.

**Marie-Laure Faure Berton**  
Directrice Générale FM Foundation





FONDATEURS



**JEAN-CHRISTOPHE MACHET**

Président de FM Foundation et PDG de FM Logistic



**PIERRE ORSATTI**

Vice-président de FM Foundation et DG de NG Concept



**CÉCILE CLOAREC**

Directrice ressources humaines de FM Logistic

# EXPERTISE

**Le conseil d'administration** de FM Foundation se réunit deux fois par an. Il est composé de collaborateurs du Groupe FM ainsi que d'administrateurs extérieurs. L'alliance de leurs compétences permet de professionnaliser le mécénat du Groupe FM. Le conseil d'administration fixe les orientations, évalue et vote les projets et initiatives menés, approuve les budgets et veille au bon usage des demandes de subventions proposées par la Fondation d'entreprise.

COLLABORATEURS



**YANNICK BUISSON**

DG de FM Logistic France



**DANIEL CIZ**

Trésorier de FM Foundation et Directeur financier de FM Logistic

EXTÉRIEURS QUALIFIÉS



**JEAN-PIERRE HAEMMERLEIN**

Directeur de la Fondation Décathlon



**VANESSA ENGEL**

Responsable philanthropie de J.P. Morgan

INVITÉS PERMANENTS



**AXELLE RATTE**

Directrice des méthodes et de l'industrialisation de FM Logistic



**GUILLAUME CARMENT**

Directeur d'activité d'une plateforme FM Logistic France



**MARIE-LAURE FAURE BERTON**

DG de FM Foundation et Dir. Valeurs Groupe & Relations Actionnaire du Groupe FM



**OLIVIER MOTTE**

Délégué Général de FM Foundation

# COOPÉRATION

**FM Foundation s'appuie sur ses relais**, dans les pays d'implantation du Groupe FM. Impliqués, volontaires, innovants, ils assurent le pilotage et la dynamisation des projets locaux. Chargés de rechercher des partenaires et interlocuteurs en privilégiant des ONG locales, ils démontrent leurs compétences au quotidien. Pour preuve, la hausse du nombre de collaborateurs impliqués en 2022-2023 dans des actions de mécénat de compétence. Cette équipe, dynamique, régulièrement réunie, échange sur ses bonnes pratiques et mobilise les collaborateurs du Groupe grâce à l'usage de multiples canaux de communication tant internes qu'externes. Cette année, cinq nouveaux projets ont vu le jour ; on les retrouvera dans les prochaines pages de ce rapport annuel.



Thais



Coco



Audrey



Zenaida



Laetitia



Mayank



Carlo



Artur



Anca



Zuzana



Monika



Alona



Huong

# 3 402

bénéficiaires

Chiffres clés 2023

# 13

projets

# 10

pays engagés

# 359

collaborateurs impliqués soit 1,7%

# 548

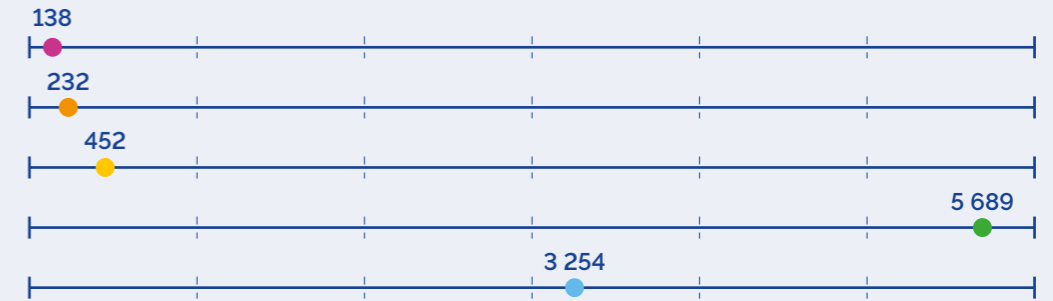
jours de mécénat de compétences

# 240 000

montant alloué (en €)

Rétrospective depuis sa création

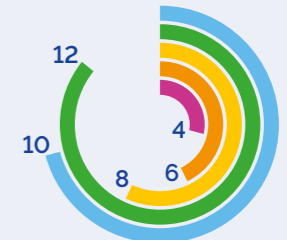
### Bénéficiaires



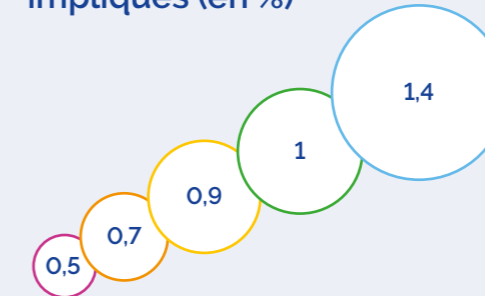
### Projets



### Pays engagés



### Collaborateurs impliqués (en %)

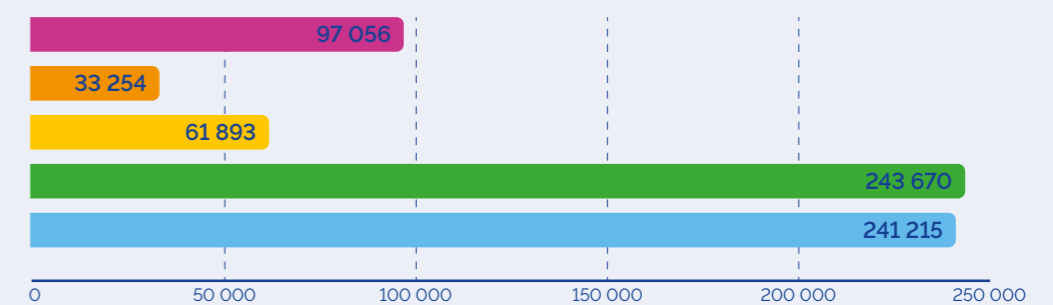


### Jours de mécénat de compétences



LÉGENDE  
 ● 2018  
 ● 2019  
 ● 2020  
 ● 2021  
 ● 2022

### Montants alloués (en €)





# DONS POUR L'UKRAINE

Dès mars 2022, des collectes sont organisées avec le soutien des collaboratrices et collaborateurs du Groupe FM ainsi que de nos clients. Tant en Europe Centrale, en proximité avec les frontières de l'Ukraine (Pologne, Roumanie, Slovaquie), qu'en France et en Espagne, FM Foundation soutient les initiatives afin de transporter les marchandises collectées, proposer des logements en proximité de nos plateformes avec un emploi pérenne et améliorer le quotidien des familles.

**9**  
C'est le nombre total d'initiatives soutenues.

**ORGANISATION** de collectes et de leur transport jusqu'aux pays frontaliers



**5**  
pays mobilisés et en particulier les pays aux frontières



**LOCATION** d'une maison et achats d'équipements



**35 600**  
euros mobilisés

**FINANCEMENT** d'une colonie de vacances pour trois enfants réfugiés en France



# NOS ACT- IONS



## CONTRIBUER À UN AVENIR MEILLEUR,

quoi de plus inspirant pour notre fondation, nos relais dans les pays et nos collaborateurs du Groupe FM. Existe-t-il plus beau challenge que de s'investir dans des actions avec des structures qui s'occupent d'enfants ? Proposer des actions régulières et tisser des liens de confiance, grâce à des activités communes telles que le sport, la cuisine, l'aide aux devoirs ou des activités artisanales. Les structures soutenues, unanimement, soulignent l'importance de ces interventions qui offrent aux enfants, un espace privilégié d'échanges, en dehors des structures traditionnelles telles que leurs éducateurs ou enseignants. Quelles meilleures démonstrations de ses compétences que d'accueillir des profils en marge du marché de l'emploi ? Apporter ses compétences pour encadrer, donner confiance, former et insérer des profils en marge du marché de l'emploi. Partager également son temps et ses compétences pour améliorer tant le savoir-faire, indispensable au retour à l'emploi, que le savoir-être, élément clé du vivre-ensemble. La logistique, un domaine qui se prête à tout cela. L'état d'esprit des collaboratrices et collaborateurs du Groupe FM, exemplaire dans leur implication. De belles opportunités ont été développées durant cette année.



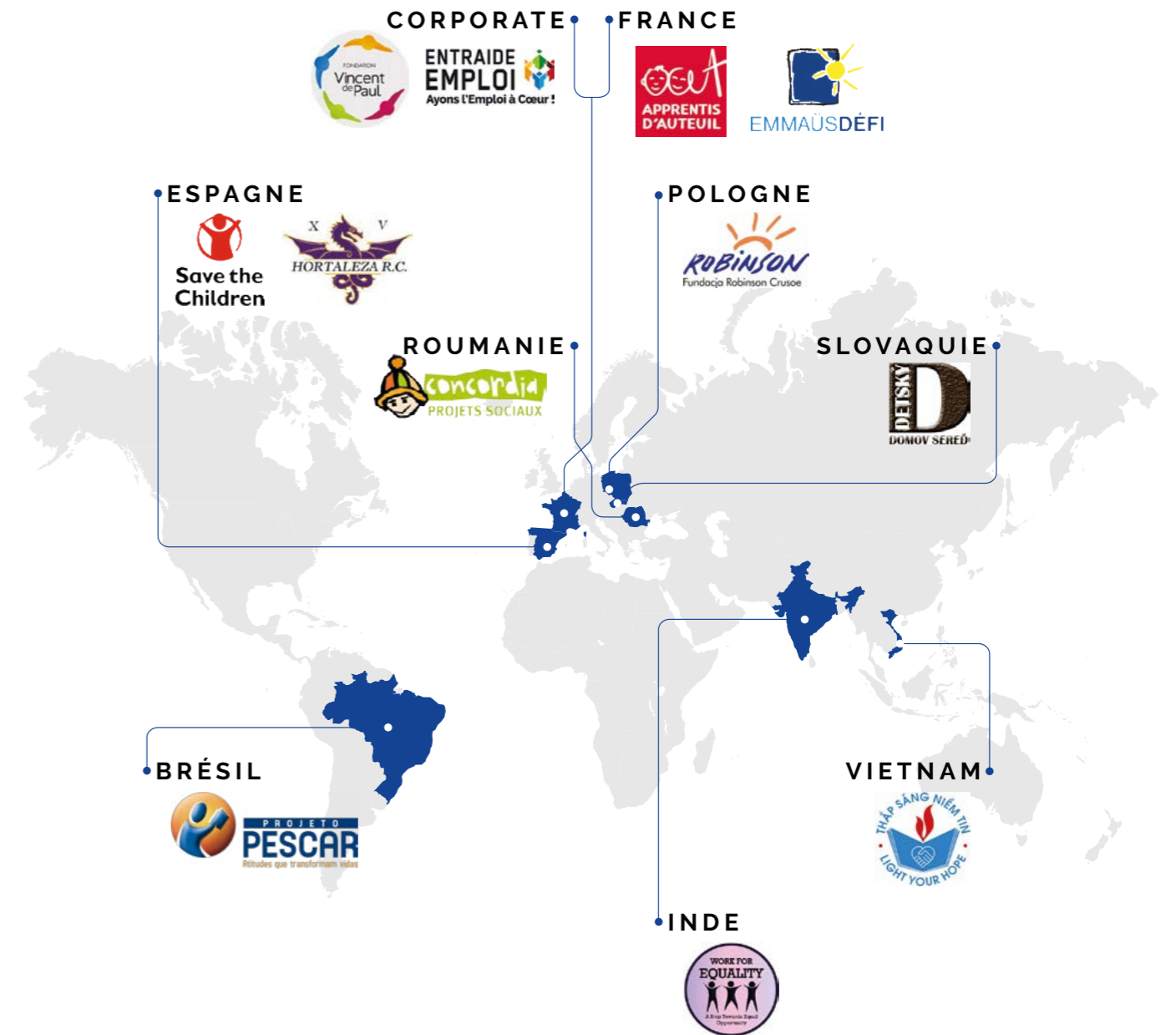
**Olivier Motte**  
Délégué Général FM Foundation



FM FOUNDATION ACCOMPAGNE l'enfance socialement défavorisée et les personnes en insertion vers un avenir meilleur.



# NOS ONG PARTENAIRES







La fondation **Pescar** a été créée en 1976. Le 22 novembre 1995, la fondation a été officialisée pour promouvoir les opportunités de développement personnel, de citoyenneté et d'initiation professionnelle pour les jeunes en situation de risque social, à travers des partenariats avec des entreprises et des organisations.

10  
bénéficiaires

19  
collaborateurs  
impliqués

800  
heures de mécénat  
de compétences

28 075 €  
de montants alloués

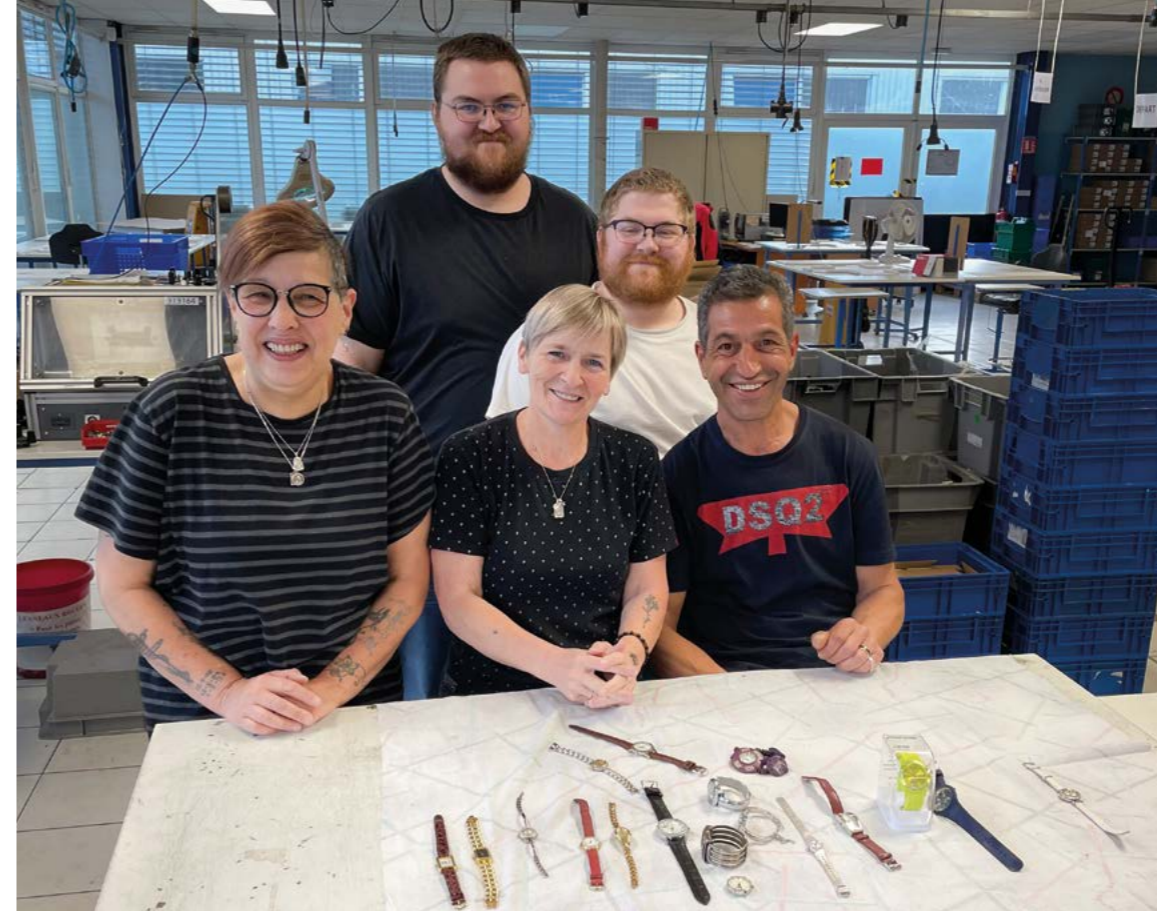
**LE PROJET BRÉSILIEN «LOGISTICS SCHOOL»**, en partenariat avec l'ONG Pescar Foundation, vise à transformer des vies, à connecter les connaissances et les attitudes, à former et à élargir les opportunités d'inclusion des jeunes socialement vulnérables sur le marché du travail. Les collaborateurs FM donnent également la main, agissant bénévolement en tant qu'enseignants en fonction de leurs compétences et de leurs connaissances.

**IMPACT**

Depuis 2018, plus de 40 jeunes certifiés par un diplôme reconnu nationalement, sont prêts à entrer sur le marché du travail. Certains optent pour les métiers de la logistique, d'autres décident de poursuivre leurs études.



LA PROMOTION  
2022/23



UN GROUPE ravi de cette expérience



Le Groupe **ENTRAIDE EMPLOI** est composé de plusieurs structures et entreprises relevant du champ de l'insertion par l'Activité Économique. Elle est l'une des composantes de ce que l'on appelle aujourd'hui l'Économie Sociale et Solidaire (ESS). Le groupe intervient sur des activités variées et en lien avec les espaces verts, la propreté, la sous-traitance industrielle, les travaux sylvicoles et le travail du bois ainsi que sur des activités sociales.

12  
bénéficiaires

1  
collaborateur  
impliqué

6  
heures de mécénat  
de compétences

250 €  
de montants alloués

**IMPACT**

330 montres collectées et 20 montres réparées durant les deux ateliers organisés. Des bénéficiaires heureux d'avoir acquis un nouveau savoir-faire permettant de déboucher sur de nouvelles opportunités.

**LA DÉMARCHE LANCÉE EN 2022** donne l'opportunité à des salariés en parcours d'insertion professionnelle, de bénéficier d'un mécénat de compétences de la part des collaborateurs FM. L'initiative a commencé avec un atelier de remise en état de montres. Cet atelier a permis de collecter des montres usagées et de leur donner une seconde vie. Un groupe de 7 salariés en parcours de réinsertion ont découvert une nouvelle activité grâce à l'accompagnement d'un collaborateur FM passionné. Ce partage d'expérience encourage les salariés en réinsertion à découvrir de nouvelles activités. Cette action inspirante a été plébiscitée par les salariés en réinsertion pour l'apport de compétences et de lien social.



## NOS ACTIONS



Save the Children

2<sup>de</sup> ANNÉE DE PARTENARIAT

ESPAGNE

**Save the Children est une ONG** fondée en 1919 qui améliore la vie des enfants dans le monde en fournissant une aide d'urgence, en luttant contre la malnutrition, en promouvant l'éducation et en défendant leurs droits des enfants. L'organisation travaille dans plus de 100 pays avec les communautés locales, les gouvernements ainsi que d'autres organisations pour garantir à chaque enfant une vie sûre et heureuse.

**260** bénéficiaires  
**15** collaborateurs impliqués  
**60** heures de mécénat de compétences  
**12 000 €** de montants alloués

## IMPACT

Financement d'une partie du camp de vacances qui permet, aux 55 enfants concernés, d'être sensibilisés à la vie en société ; nombreux sont également ceux qui voient la mer pour la première fois. Visites de l'entrepôt et présentation des métiers de la logistique aux jeunes qui passent leur dernière année au centre afin d'ouvrir des perspectives professionnelles.

## MENÉ EN PARTENARIAT

avec l'association locale de Save The Children, le projet vise à améliorer l'intégration et le niveau d'éducation des enfants et des adolescents afin qu'ils aient tous les mêmes chances d'éducation et loisirs, quelles que soient leurs conditions sociales et économiques. Diverses actions et activités sont mises en œuvre grâce à l'implication et à la mobilisation des collaborateurs de FM Iberica : sessions de formation, orientation, visites du site d'Illescas (Castille-La Mancha), excursions récréatives pour offrir aux enfants des alternatives de loisirs, acquisition de matériel informatique pour les centres gérés par l'association.

CORPORATE

5<sup>e</sup> ANNÉE DE PARTENARIAT

**La Fondation Vincent de Paul, créée en 2001, gère plus de 30 sites sur 4 domaines : santé, enfance, personnes âgées et solidarité. Les collaborateurs FM Logistic s'investissent dans le secteur de l'enfance et sur plusieurs sites différents. Grâce à une prise en charge interdisciplinaire, la Fondation aide les jeunes fragilisés à grandir dans un environnement structurant.**

**40**  
bénéficiaires

**15**  
collaborateurs impliqués

MONTAGE d'un abri extérieur

**86**  
heures de mécénat de compétences

**500 €**  
de montants alloués

## IMPACT

Les diverses activités réalisées avec les enfants, le lien qu'ils tissent avec les collaborateurs impliqués dans la démarche sont de réels moments privilégiés pour eux qui, pour certains, ne rentrent pas dans leur famille. Les ateliers de confection et de vente valorisent les enfants qui prennent confiance en leur capacité à réaliser des projets.

## UN PROJET QUI NE CESSE DE SE RENFORCER

depuis 2018 et dont l'objectif est d'aider les jeunes à évoluer dans un environnement structurant, les préparer à l'avenir professionnel et à tisser des liens sociaux. Ce partenariat s'est enrichi cette année par de nouvelles actions sur plusieurs centres d'accueil : rénovation de pièces de vie dans une maison d'enfants, installation d'un abri extérieur dans un centre de soin pour adolescents, ateliers enfants/collaborateurs pour confectionner des articles en vue du marché de Noël organisé au siège de FM, aide aux devoirs, etc.

ATELIER ÉDUCATIF avec des collaborateurs





NOS ACTIONS

ESPAGNE



1<sup>re</sup> ANNÉE DE PARTENARIAT

La **Fondation XV Hortaleza Rugby** a pour objet le développement d'opportunités pour l'égalité, la non-discrimination et l'autonomisation individuelle grâce au rugby et à des habitudes de vie saines. Elle met en relation différentes structures pour identifier, structurer et coordonner l'intégration des profils identifiés dans les clubs de rugby de Madrid.

DEUX JEUNES lors de l'initiation au rugby



**FM LOGISTIC IBERICA** et la Fondation XV Hortaleza ont créé un programme appelé Project DROP. Il est destiné aux jeunes de 17 à 25 ans qui sont en situation de vulnérabilité et dans des catégories professionnelles où le chômage est le plus élevé en Espagne. Ce programme offre une première expérience de travail, combinée à la pratique d'un sport comme le rugby, qui favorise les relations sociales, l'apprentissage et les compétences qui feront d'eux de meilleurs employés et individus. Les jeunes sont engagés à la fois dans le sport et dans la pratique professionnelle.

13 bénéficiaires  
10 collaborateurs impliqués  
240 heures de mécénat de compétences

10 500 € de montants alloués

IMPACT

59 clubs de rugby, autour de Madrid, contactés et 8 clubs fédérés autour de cette initiative. Tous les bénéficiaires ont trouvé un emploi grâce au réseau des joueurs du club et aux encadrants.

FRANCE



4<sup>e</sup> ANNÉE DE PARTENARIAT

**Apprentis d'Auteuil accueille**, éduque et forme des milliers de jeunes tous les ans pour que chacun trouve sa place dans la société. Reconnue d'utilité publique depuis 1929, Apprentis d'Auteuil s'engage auprès des jeunes et des familles qui rencontrent des difficultés au quotidien et proposent des dispositifs d'accueil, d'éducation, de formation et d'insertion en France comme à l'international.

8 bénéficiaires

13 collaborateurs impliqués

648 heures de mécénat de compétences

13 050 € de montants alloués

**LE DISPOSITIF EST UN PROGRAMME** de qualification logistique qui fait l'objet d'un accompagnement renforcé et d'intégration pour un groupe de jeunes de 18-29 ans, éloignés de l'emploi et confrontés à des difficultés scolaires, sociales, familiales et en risque d'exclusion. Accompagnés et encadrés par des collaborateurs volontaires de FM France, ils retrouvent ainsi pleinement leur place dans la vie professionnelle.

IMPACT

Quatrième promotion pour le projet BE APE (Agent Polyvalent d'Entrepôt). Donner confiance aux jeunes qui suivent le programme Skola. Accéder à l'emploi grâce aux compétences acquises. 8 jeunes de la promotion 2022-2023 ont obtenu leur CACES® (Certificat d'Aptitude à la Conduite d'Engins en Sécurité) et 5 ont retrouvé un emploi.



LA PROMOTION 2022/23





3<sup>e</sup> ANNÉE DE PARTENARIAT

EMMAÜSDÉFI

**Programme lancé en 2012**, Emmaüs Défi est un chantier d'insertion et de remobilisation par le travail. La mission consiste à accompagner des personnes en situation de grande précarité à trouver ou retrouver une place dans la société. Implantée dans les départements de l'île de France, sur les métropoles de Lyon, Lille, et Toulouse, la structure valorise les invendus neufs des entreprises puis accueille les personnes orientées par les services sociaux afin qu'elles puissent équiper, de façon pérenne et à petit prix, leurs nouveaux logements.

**RENOUVELLEMENT**  
du mécénat de transport



**IMPACT**

Actions de mécénat de compétences dans plusieurs domaines, afin de contribuer à l'amélioration du fonctionnement et de réduire les coûts d'acquisition de fournitures et matériel. Pour les bénéficiaires, achat d'un nouveau camion pour augmenter les tournées de collectes de dons et prise en charge d'une partie du salaire du directeur d'exploitation dans l'objectif de professionnaliser le fonctionnement de l'entrepôt.

**PLUSIEURS TYPES DE MÉCÉNATS** sont développés avec Emmaüs Défi : du mécénat financier qui a permis d'acquérir un nouveau camion et soutenir les frais liés à l'ouverture de l'antenne lyonnaise, des dons en nature avec du mécénat de stockage et de transport et du mécénat de compétence qui mobilise les compétences et le savoir-faire des équipes de FM France et du siège Corporate.

**2 744** bénéficiaires  
**235** heures de mécénat de compétences

**14** collaborateurs impliqués  
**50 000 €** de montants alloués



1<sup>re</sup> ANNÉE DE PARTENARIAT

**Work for Equality est une ONG** créée en 2001 et investie au développement holistique des enfants marginalisés (en particulier les filles). A travers des programmes innovants, dans des locaux adaptés, l'objectif principal est d'améliorer le statut éducatif, social et économique de communautés marginalisées.

**REMISE**  
de fournitures scolaires



**LE PROJET NAI ASHA - NAI DISHA** vise à créer des opportunités éducatives pour des enfants non scolarisés et issus de communautés défavorisées. Il vise à mettre en œuvre une structure éducative leur permettant d'accéder à leur droit à l'éducation, de compléter leur cycle scolaire afin de pouvoir accéder à des postes supérieurs et enfin de développer un réseau (coachs, collaborateurs FM India, élèves et anciens élèves).

**30** bénéficiaires  
**15** collaborateurs impliqués  
**30** heures de mécénat de compétences

**32 261 €** de montants alloués

**IMPACT**

Première année de coopération avec cette ONG. 30 adolescents, de 15-17 ans, ayant abandonné le système scolaire durant la période de COVID, sélectionnés pour leur motivation. Ils passeront un examen de certification national équivalent au baccalauréat.





NOS ACTIONS



LA PROMOTION  
2022/23

POLOGNE  
**ROBINSON**  
Fundacja Robinson Crusoe

6<sup>e</sup> ANNÉE DE  
PARTENARIAT

La Fondation Robinson a pour objectif de fournir les compétences essentielles et l'expérience pratique pour soutenir, rendre autonome et faciliter le processus de sortie des jeunes placés en familles d'accueil ou institutions (foyers familiaux pour enfants). Depuis 2002, la Fondation développe des actions qui permettent aux jeunes en famille d'accueil de préparer leur insertion dans la vie active.

**112** bénéficiaires  
**63** collaborateurs impliqués  
**850** heures de mécénat de compétences

**15 000 €**  
de montants alloués

IMPACT

La découverte du monde de l'entreprise, ainsi que la rencontre avec les collaborateurs du Groupe FM, représentent pour les jeunes bénéficiaires un modèle de vie d'adulte qui les inspire pour leur avenir.

FM POLOGNE PROPOSE des thèmes de stage. Ce programme, à travers différentes étapes, permet aux jeunes de découvrir les métiers de la logistique via un jeu pédagogique, de réaliser des stages sur le terrain où les collaborateurs du Groupe apportent leur soutien via du parrainage, et ainsi cimenter les enseignements théoriques. Il contribue également à une transition réussie pour les bénéficiaires entre le placement en famille d'accueil et la vie en autonomie.

ROUMANIE



Concordia est une organisation indépendante, non gouvernementale et à but non lucratif avec une histoire de plus de 30 ans. L'objectif est l'accompagnement et la réinsertion sociale, scolaire et professionnelle des enfants et familles en difficulté, vers une vie indépendante et autonome.

**33**  
bénéficiaires

**3**  
collaborateurs impliqués

**33**  
heures de mécénat de compétences

**10 000 €**  
de montants alloués

L'ACHAT D'ÉQUIPEMENTS et de produits de base a permis d'organiser les cours de qualification pour les cuisiniers, boulangers, serveurs et horticulteurs. La logistique était présente avec une sensibilisation à la traçabilité. Par ailleurs, un atelier sur la cybersécurité a été organisé afin de sensibiliser ces futurs professionnels aux dangers des espaces numériques. Les cours dispensés permettent de faciliter l'insertion professionnelle : anglais commercial, ateliers de développement personnel ou formation financière par exemple.

IMPACT

40 jeunes au début du projet. 33 bénéficiaires à fin mars 2023, accompagnés et inscrits pour passer leurs examens en juin. 21 tablettes offertes pour faciliter l'apprentissage. L'interaction entre les bénéficiaires et l'équipe FM Logistic Roumanie a permis de créer des liens et développer le réseau professionnel des bénéficiaires.



INTERVENTION  
sur les dangers du monde numérique



## NOS ACTIONS

SLOVAQUIE

D  
DETSKY  
DOMOV SERED6<sup>e</sup> ANNÉE DE  
PARTENARIAT

L'orphelinat **Detsky Domov** se situe à Sered, à proximité de notre plate-forme logistique. Les bâtiments ont été aménagés en 2003, comme une résidence et cela permet aux enfants placés, d'évoluer dans une structure de type familiale. L'orphelinat accueille des enfants pouvant souffrir de différents traumatismes dont une fragilité émotionnelle.

**UNE JOURNÉE SPORT**  
avec les enfants  
de l'orphelinat



**L'OBJECTIF EST D'ACCOMPAGNER** les enfants dans leur autonomie future. Les contacts réguliers avec les collaborateurs de FM Slovaquie permettent aux enfants hébergés de nouer d'autres liens que ceux développés au sein de l'orphelinat avec leurs encadrants ou leurs enseignants. Ces rencontres permettent aux enfants et aux jeunes de se préparer à leur sortie de l'orphelinat, en utilisant leurs forces et leurs talents.

12  
bénéficiaires5  
collaborateurs  
impliqués96  
heures de mécénat  
de compétences10 410 €  
de montants alloués

## IMPACT

Les ateliers interactifs et concrets, mettent l'accent sur l'expérience ; rédaction d'un CV, simulations d'entretiens de recrutement, découverte des métiers de la logistique, possibilité de stage, invitations aux événements de l'entreprise pour donner l'occasion de découvrir d'autres aspects de la vie extérieure.

VIETNAM

1<sup>re</sup> ANNÉE DE  
PARTENARIAT

**Light Your Hope** Scholarship Foundation est une organisation indépendante, non gouvernementale et à but non lucratif fondée en 2011. Sa mission consiste à identifier des profils motivés et vivants dans des situations financières difficiles, distribuer des bourses à de futurs étudiants et fournir un accompagnement afin de les soutenir durant leurs études. Chaque année, la Fondation décerne 60 à 100 bourses.

2  
bénéficiaires4  
collaborateurs  
impliqués15  
heures de mécénat  
de compétences6 800 €  
de montants alloués

## IMPACT

Le projet débutera en septembre 2023 et l'impact pourra être mesuré l'année prochaine.

**LE PROJET, INTITULÉ «LIGHT YOUR HOPE»**, permet de soutenir et d'encadrer deux étudiants en logistique qui ne pourraient pas financer leurs études sans cette bourse. Ils sont accueillis par des collaborateurs volontaires de FM Vietnam, l'un sur notre plate-forme logistique du nord Vietnam et l'autre sur notre entrepôt logistique du sud. Cette initiative est un véritable tremplin professionnel pour les étudiants.



**SIGNATURE**  
de la convention



# ZOOM SUR LE GIVING TUESDAY



**Le Giving Tuesday est apparu** aux Etats-Unis en 2012. Cet événement est aussi appelé Journée mondiale de la générosité et de la solidarité. Il est célébré le mardi suivant Thanksgiving, en réponse aux événements commerciaux du Black Friday et du Cyber Monday. Cet événement permet aux initiatives personnelles, aux organisations et aux communautés à travers le monde de se rencontrer autour d'un objectif commun : célébrer et encourager le don. Au fil des années, cette journée s'est étendue à plus de 100 pays et est devenue un mouvement qui promeut et soutient le don et la philanthropie.

**À l'occasion du Giving Tuesday**, nos pays se sont mobilisés pour organiser des collectes afin de venir en aide aux plus démunis. Les collaborateurs ont été, une nouvelle fois, formidables dans leurs engagements ; de nombreuses initiatives solidaires et innovantes, en proximité de nos lieux d'implantation. Les images parlent d'ailleurs d'elles-mêmes.



**INDE**  
Collecte de nourriture

**BRÉSIL**  
Dons de lait



**SLOVAQUIE**  
Confection de gâteaux vendus aux collaborateurs FM afin de financer une sortie scolaire



**POLOGNE**  
Confection de cadeaux pour un orphelinat



**UKRAINE**  
Dons de vêtements

**CORPORATE**  
Dons de jouets pour Emmaüs Défi



**ESPAGNE**  
Confection et vente de gâteaux pour un hospice

**FRANCE**  
Dons de jouets pour Emmaüs Défi





# INFORMATIONS FINANCIERES



## Bilan consolidé

	31.03.2023	31.03.2022
<b>ACTIF</b>		
Immobilisations incorporelles	- €	- €
Immobilisations corporelles	- €	- €
Immobilisations financières	- €	- €
<b>ACTIF IMMOBILISE</b>	<b>- €</b>	<b>- €</b>
<b>STOCKS ET EN-COURS</b>	<b>- €</b>	<b>- €</b>
Disponibilités	415 228 €	438 777 €
<b>ACTIF CIRCULANT</b>	<b>415 228 €</b>	<b>438 777 €</b>
<b>TOTAL GENERAL</b>	<b>415 228 €</b>	<b>438 777 €</b>

	31.03.2023	31.03.2022
<b>PASSIF</b>		
Fonds propres sans droit de reprise	- €	- €
Fonds propres avec droit de reprise	- €	- €
Report à nouveau	331 255 €	324 409 €
Excédent ou déficit de l'exercice	-30 586 €	6 846 €
<b>TOTAL</b>	<b>300 669 €</b>	<b>331 255 €</b>
Fonds dédiés	- €	- €
Provisions pour risques et charges	- €	- €
<b>TOTAL</b>	<b>- €</b>	<b>- €</b>
Dettes financières	- €	- €
Dettes fournisseurs et comptes rattachés	261 €	9 763 €
Dettes des legs ou donations	114 298 €	97 759 €
<b>TOTAL</b>	<b>114 559 €</b>	<b>107 522 €</b>
<b>TOTAL GENERAL</b>	<b>415 228 €</b>	<b>438 777 €</b>

## Compte de résultat

	31.03.2023	31.03.2022
Dons des fondateurs	200 000 €	200 000 €
<b>PRODUITS D'EXPLOITATION</b>	<b>200 000 €</b>	<b>200 000 €</b>
Donations	222 212 € <sup>(1)</sup>	182 119 €
Autres charges	8 358 €	11 010 €
<b>CHARGES D'EXPLOITATION</b>	<b>230 570 €</b>	<b>193 129 €</b>
<b>RESULTAT D'EXPLOITATION</b>	<b>-30 570 €</b>	<b>6 871 €</b>
Produits financiers	- €	- €
Intérêts et charges assimilés	16 €	25 €
<b>RESULTAT FINANCIER</b>	<b>-16 €</b>	<b>-25 €</b>
<b>RESULTAT COURANT AVANT IMPOT</b>	<b>-30 586 €</b>	<b>6 846 €</b>
Produits exceptionnels	- €	- €
Charges exceptionnelles	- €	- €
<b>RESULTAT EXCEPTIONNEL</b>	<b>- €</b>	<b>- €</b>
<b>TOTAL DES PRODUITS</b>	<b>200 000 €</b>	<b>200 000 €</b>
<b>TOTAL DES CHARGES</b>	<b>230 586 €</b>	<b>193 154 €</b>
<b>BENEFICE OU PERTE</b>	<b>-30 586 €</b>	<b>6 846 €</b>

(1) Détail des autres charges en euro :

500,00	Fondation Vincent de Paul (Corporate)
13 200,00	Fondation Spoldzialnia (Pologne fond d'urgence Ukraine)
7 000,00	ONG Concordia (Roumanie - fond d'urgence Ukraine)
6 800,00	ONG Mladita (Roumanie - fond d'urgence Ukraine)
2 987,50	Detskom Domove Sered (Slovaquie)
1 000,00	Dons Lions Club Phalsbourg (Corporate - fond d'urgence Ukraine)
4 628,00	Village d'enfants (Ukraine)
500,00	Association Vilodec (Corporate - fond d'urgence Ukraine)
5 000,00	ONG Concordia (Roumanie)
40 000,00	Emmaüs Défi (France)
500,00	Dons Lions Club Sarrebourg (Corporate)
8 400,00	Fondation XV Hortaleza Madrid (Espagne)
1 500,00	Association Partage et Solidarité (Corporate)
3 000,00	Apprentis d'Auteuil (France)
650,00	Association Accueil et Relais (France)
10 050,00	FM France - Apprentis d'Auteuil (France)
3 000,00	Detskom Domove Sered (Slovaquie)
3 500,00	Fondation Porta Vitae (Pologne - fond d'urgence Ukraine)
7 984,71	Work for Equality (Inde)
11 000,00	Fondation Robinson (Pologne)
-23 285,80	Ajustements provisions et annulations subventions
114 298,00	Provisions subventions à verser



Les comptes annuels de la Fondation d'Entreprise FM Foundation ont été arrêtés conformément aux dispositions du règlement ANC 2018-06.

## 1. Objet social

La création de la Fondation d'Entreprise FM Foundation a été autorisée par l'arrêté préfectoral du 17 mai 2017, lequel a été publié au Journal Officiel le 24 juin 2017. Le 4 mai 2022 un arrêté préfectoral autorise la prorogation de la fondation d'Entreprise FM Foundation pour 5 ans. La Fondation d'Entreprise FM Foundation est une personne morale d'intérêt général à but non lucratif qui a pour objet social de soutenir, d'accompagner et de co-construire des projets d'innovation sociale, impulsés et/ou animés par les collaborateurs du Groupe FM, dans les domaines de l'insertion et de l'enfance. Elle privilégie les projets d'intérêt général situés à proximité de ses sites d'implantation, actuels ou futurs. Les organes statutairement compétents de l'entité ont fixé différents objectifs pour réaliser l'objet social. Ces objectifs constituent le « projet de notre entité » pour lequel des réserves sont constituées le cas échéant dans nos fonds propres.

## 2. Moyens mis en œuvre

Les principaux moyens mis en œuvre par notre entité afin de réaliser les activités décrites ci-dessus sont les versements des fondateurs et la mise à disposition gratuite de personnel par les filiales du Groupe FM.

Le programme d'actions pluriannuel alloué à la Fondation d'Entreprise FM Foundation s'élève à **1 000 000 d'euros** dont le versement est effectué annuellement pour un montant de 200 000 €, à compter du 1er avril 2022 jusqu'au 31 mars 2027.

Cette somme correspond à des versements en numéraire et est versée par les fondateurs comme suit :

- Pour la société **FM HOLDING**, un versement d'un montant total de **5 000 €**
- Pour la société **FM HOLDING CORPORATE**, un versement d'un montant total de **15 000 €**
- Pour la société **FM LOGISTIC CORPORATE**, un versement d'un montant total de **490 000 €**
- Pour la société **FM FRANCE**, un versement d'un montant total de **450 000 €**
- Pour la société **BATILOGISTIC**, un versement d'un montant total de **40 000 €**

## 3. Dotations et fonds propres consommables

Il n'y a pas de dotation consommable au 31 mars 2023. La politique de l'entité en matière de consommation de la dotation consommable est inchangée. Pour rappel, les dotations consommables représentent des actifs destinés à être consommés selon un budget prévisionnel annuel.

## 4. Engagements hors bilan

### A. ENGAGEMENTS REÇUS

En application des statuts, les fondateurs verseront à la Fondation d'Entreprise FM Foundation dans le cadre du programme d'action pluriannuel :

- **200 000 €**, au plus tard le 1er juillet 2022
- **200 000 €**, au plus tard le 1er mai 2023
- **200 000 €**, au plus tard le 1er mai 2024
- **200 000 €**, au plus tard le 1er mai 2025
- **200 000 €**, au plus tard le 1er mai 2026

### B. ENGAGEMENTS DONNÉS

Néant.

## 5. Faits majeurs de l'exercice

Néant.

## 6. Événements post clôture

Néant.

## RAPPORT ANNUEL 2022/23

**Conception et réalisation :**  
FM Foundation

**Design graphique :**  
Manon Armand

**Crédits photos :**  
FM Group,  
Patrick Sordoillet,  
Camila Almeida,  
Josie Roehrs,  
Robinson Foundation,  
Alex Azabache.

**Impression :**  
Ott Imprimeurs  
(Wasselonne, 67).  
Cette entreprise est certifiée PEFC, FSC et Imprim'Vert.





[www.fmlogistic.com](http://www.fmlogistic.com)

Rue de l'Europe  
57370 Phalsbourg - France  
+33 (0)3 87 23 12 12

**FM** FOUNDATION  
Fondation d'entreprise Act locally for social innovation