



2018

INFORME DEL ESTADO NO FINANCIERO DE FM LOGISTIC IBÉRICA, S.L.U.

Fecha: 18 de Junio de 2019

FM➤LOGISTIC

Alcance del Informe del Estado No Financiero

El presente informe incluye la información no financiera correspondiente al periodo 1 de enero a 31 de diciembre de 2018 de FM LOGISTIC IBERICA, S.L.U., con C.I.F. B31506025 y sede social en (31013) Ansoain (Navarra), Calle Berriobide, número 34, Oficina 114

Acerca de este Informe

Este es el primer año que FM LOGISTIC IBERICA S.L.U. publica su INFORME DE INFORMACIÓN NO FINANCIERA de acuerdo a la Ley 11/ 18 y utilizando como marco de referencia para GRI Standards 2016.

Con este informe, FM LOGISTIC IBERICA S.L.U., en un ejercicio de transparencia con sus grupos de interés, rinde cuentas de sus compromisos en materia de sostenibilidad bajo un enfoque económico, social y ambiental. En el mismo se incluye toda la información no financiera de acuerdo a la Ley 11/ 18 y aquella no incluida ha sido justificada en el índice de contenidos. Esta información será incluida en próximos informes.

Los contenidos de este informe hacen referencia a los datos comprendidos desde 1 de enero al 31 de diciembre de 2018 y cubren todas las actividades de la Organización.

Debido a reportes requeridos por Grupo FM Logistic, algunos datos son del 1 de abril de 2018 a 31 de marzo 2019, coincidiendo con el periodo contable. En estos casos se anotará con un (*) en ese/os datos.

Materialidad: Los contenidos del informe han sido determinados en base a los asuntos materiales identificados por las distintas Direcciones de FM LOGISTIC IBERICA S.L.U. y los exigidos por la Ley 11/18 de 28 de diciembre sobre información no financiera.

INDICE

INDICE	3
1. FM LOGISTIC IBERICA SLU	5
1.1. Modelo de negocio	5
1.2. Organización y Estructura	6
1.3. Objetivos y estrategias.....	7
Programa Desarrollo Sostenible	7
Política de Gestión	9
1.4. Datos Económicos.....	10
1.5. Mapa centros	10
2. GESTIÓN DE LOS RIESGOS	11
3. COMPORTAMIENTO RESPONSABLE	13
3.1. Compromiso Ético	13
3.2. Compromiso con la sociedad	16
3.3. Compromiso con los consumidores.....	18
3.4. Proveedores.....	18
4. CAPITAL HUMANO	20
5. EMPLEO DE CALIDAD	23
5.1. Formación	24
.....	25
6. IGUALDAD	26
7. SEGURIDAD Y SALUD	28
8. POLÍTICA MEDIOAMBIENTAL	31
9. GESTIÓN DE LAS EMISIONES	32
10. GESTIÓN DE LOS RESIDUOS	32
11. SOSTENIBILIDAD	34
11.1. Gestión de la energía	34
11.2. Gestión del agua	34
11.3. Certificación LEED en Illescas	34
ANEXO	37
12. Índice Contenidos Ley 11/18 – GRI Estándares	38



**CONECTAMOS A LOS
CONSUMIDORES CON SUS
MARCAS FAVORITAS**

1. FM LOGISTIC IBERICA SLU

1.1. Modelo de negocio

“Conectar a los consumidores con sus marcas favoritas, cuando quieran y donde quieran”.

Esta es la filosofía de **FM Logistic IBERICA S.L.U.** perteneciente al grupo FM Logistic. Fundada en 1967, **Grupo FM Logistic** se ha convertido en un operador internacional (en adelante Grupo FM Logistic) de referencia en las áreas de almacenamiento, manipulación, transporte y co-packing, impulsando una cadena de suministro global e innovadora. Gracias a sus plataformas multicliente son pioneros en la logística colaborativa y soluciones de transporte.

Grupo FM Logistic está presente en 3 continentes, con más de 27.000 empleados y una facturación de 1,317 billones de euros.

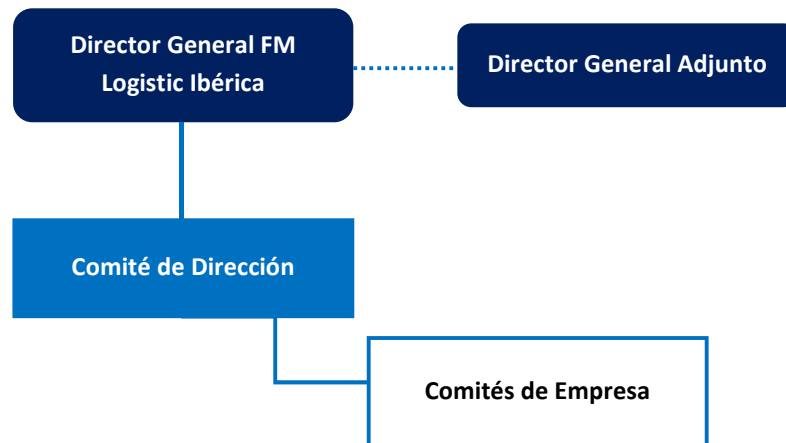
El entorno de la cadena de suministro está cambiando, por lo que, de la mano de fabricantes, **Grupo FM Logistic** ha desarrollado innovaciones para los almacenes (AGVs, drones, robots, la utilización del Big Data...) y apoya a proyectos start-ups que están inspirados en la economía colaborativa. Consciente de los nuevos patrones de consumo, **Grupo FM Logistic** ha desarrollado Citylogín, la solución de logística urbana de mercancías con vehículos ecofriendly en las principales ciudades europeas, así como en Madrid, Barcelona, Córdoba y Bilbao.

FM Logistic Iberica ofrece servicios de almacenamiento, manipulación y transporte para los sectores de retail, industrial, fabricantes y distribuidores de bienes de consumo de alta rotación, productos tecnológicos y productos de cosmética y perfumería. En España, la compañía cuenta con una infraestructura compuesta por **10 centros (1.6. Mapa de centros)**, con **707 empleados**.

PRINCIPALES CIFRAS DE TRANSPORTE FM LOGISTIC IBÉRICA, S.L.U. (*)		
Viajes realizados	Toneladas transportadas	Kilómetros recorridos
71.968	1.199.343	30.635.557

De ahora en adelante se hará referencia a FM LOGISTIC IBÉRICA S.L.U. como FM Logistic.

1.2. Organización y Estructura



COMITÉ DE DIRECCIÓN		
Director de Transporte	Director Financiero	Director de Transporte y Distribución
Director de Sistemas & Innovación	Director de Recursos Humanos	Director de Operaciones
Directora de Operaciones	Director de Desarrollo de Negocio	Technical Support & Implementation Director

Desde octubre del 2018, se llevan a cabo diferentes Comités:

COMITÉS DE EMPRESA	
Comité	Frecuencia
Comité Estrategia	Bimensual
Finanzas	Mensual
RRHH	Bimensual
Sistemas, Innovación, Mejora Continua	Bimensual
Seguridad QHSE(calidad, prevención de riesgos laborales y medio ambiente)	Trimestral
Comité de Negocio	Semanal

1.3. Objetivos y estrategias.

Programa Desarrollo Sostenible

FM Logistic ha creado un **Programa de Desarrollo Sostenible (DS)** con el objetivo de poner en práctica la visión del **Grupo FM**.



VISIÓN

Equipos que desarrollen soluciones para una Supply-Chain sostenible que contribuya a la mejora de la calidad de vida.

MISIÓN

Ser referencia internacional de la cadena de suministro de nuestro mercado por nuestra buena relación con los clientes, la innovación y la excelencia operativa.

- **Enfoques prioritarios:**

ENFOQUES

AMBICIÓN

Cuidar de nuestro personal



Ser una compañía reconocida mundialmente por el bienestar de sus empleados

Mejorar la huella ambiental de nuestras actividades



Edificio neutral 2030-2050
Huella reducida de transporte

Desarrollar servicios sostenibles de la cadena de suministro



Posicionamiento sostenible en toda la cadena de valor

- **Acciones e impactos (a nivel de Grupo, y en fase de desarrollo en FM Logistic Ibérica, SLU)**



ENFOQUE PRIORITARIO

**CONDICIONES DE TRABAJO
SEGURAS Y JUSTAS**

ACCIONES

- Nuevas pautas de Seguridad
- Evaluación de las condiciones de trabajo y hoja de ruta en todos los países

IMPACTOS

- Disminución de Costes relacionados con accidentes
- Disminución de rotación



ENFOQUE PRIORITARIO

IMPACTO NEUTRAL DE NUESTRAS ACTIVIDADES LOGÍSTICAS

ACCIONES

- Plataformas certificadas y proyecciones de energía renovable
- Eficiencia energética para almacenes y maquinaria

IMPACTOS

- Ahorro energético
- Almacenes con valor añadido
- Anticiparse a la regulación
- Diferenciación

ACCIONES

- Plan de transporte sostenible en todos los países
- La expansión de Citylogin para la logística urbana

IMPACTOS

- Nuevos clientes
- Imagen innovadora
- Socio de los subcontratistas en la transformación



ENFOQUE PRIORITARIO

SERVICIOS SOSTENIBLES DE LA CADENA DE SUMINISTRO

ACCIONES

- Desarrollo de ofertas sostenibles
- Panel de desarrollo sostenible para clientes

IMPACTOS

- Nuevos clientes
- Imagen
- Fortalecer la relación con los clientes

Política de Gestión

La **Política de Gestión** recoge las directrices fundamentales que guían las actuaciones en materia de calidad, medio ambiente y prevención de riesgos laborales, que son:

REFORZAR la cultura y compartir los valores para lograr la satisfacción de nuestros clientes, y mantener un equipo motivado, dinámico, responsable y comprometido con la excelencia operativa.

FOMENTAR el desarrollo por parte de los trabajadores a través de sus habilidades personales y colectivas.

PROTEGER el medio ambiente, incluida la prevención del medio, limitar y reducir los impactos derivados de nuestras actividades, contribuyendo a la sostenibilidad.

GARANTIZAR, proporcionando los recursos necesarios, la seguridad y salud de los trabajadores incluyendo en las actividades diarias de la actitud de que la seguridad es lo primero.

OPTIMIZAR los procesos operativos y administrativos basándose en 3 pilares fundamentales: el cuestionamiento permanente, justo lo necesario (lo que aporta al cliente) y la inteligencia colectiva.

DISEÑAR e implementar los mejores procesos, estructuras y herramientas operativas, con el fin de crear ventajas innovadoras y eficaces para la empresa y sus clientes.



1.4. Datos Económicos

Datos Económicos	
Beneficios obtenidos	1.387.051 €
Subvenciones públicas	57.166 €
Impuestos	168.896,99€

1.5. Mapa centros



2. GESTIÓN DE LOS RIESGOS

La Dirección de **FM Logistic** identifica y evalúa anualmente los riesgos asociados a los diferentes procesos, así como las oportunidades en base a la probabilidad de ocurrencia y el impacto. Para todos los riesgos y oportunidades identificadas se asocia una o más acciones destinadas a mitigar el riesgo o a aprovechar la oportunidad según corresponda.

El **análisis de riesgos** se realiza desde 3 puntos de vista:



El proceso se realiza en el marco de los Sistemas de Gestión de Calidad ISO 9001, Medio Ambiente ISO 14001 y Prevención de Riesgos Laborales, identificando los riesgos específicos asociados a procesos para los que se han definido las acciones necesarias con el fin de prevenir o disminuir el riesgo.

Los tipos de riesgos evaluados son

STRATEGY	
Preparation of the strategy	Strategic orientations Commercial strategy Purchasing strategy Social strategy
Implementation of the strategy	Strategic planning, allocation of resources Control of innovation Control of diversification Governance, ethics and reputation Strategic communication

PROJECTS	
Preparation of projects	Alignment of projects with company strategy Economic studies for projects Functional studies for projects Qualification of partners, Project contract
Rolling out projects	Project steering, management Operational project planning Control of costs, deadlines and quality Control of people involved and co-activity Change management
Change Management	Accompanying change, Company's culture Communication on projects Adjustment of the missions, reorganisation Skills adjustment, formations Mobilisation, adhesion, motivation

STRUCTURE	
Corporate governance	Shareholders Management, top managers External influence (customers)
Organisational structure	Organisational model Division of responsibilities, organisation chart Job definitions, operating rules Capacity for structural adaptation
Geographical structure	Countries, regions Market, customers Growth, development
Financial structure	Balance sheet ratios Valuation of assets Investment capacity Cost structure
Knowledge Structure	Approvals, certifications Management of experience feedback Capitalisation of knowledge

MANAGEMENT	
Planning and allocation of resources	Coherence of objectives and resources Budget monitoring and cost control Organisation and planning of resources Steering tools, internal reporting
Management systems	Quality management Management of health and safety at work Management of the information system Integration of the management systems
Management practices of internal resources	Managers' behaviour Managerial dynamism Ability to arbitrate

OPERATIONS	
Processes	Commercial process Operational process HR process IT process Financial process Maintenance / technical process Purchasing process
Legal	Labour law Commercial law Tax law, reporting
Technical	Fire risks Chemical risks Radiation risks ATEX risks Hazardous goods risks

RESOURCES	
Human resources	Intrinsic human resources characteristics Corporate culture Labour relations Violence, aggression Malicious acts
Material resources	Buildings, infrastructures Energy Production installations (machines...) Tertiary installations
Financial resources	Sale and purchase prices, margin Cash flow, liquidities, short-term financing Collection, receivables Insurance, hedging
Information resources	IT equipment, servers and networks Databases Professional software Access and data security management
Stakeholder resources	Customers Commercial partners Suppliers Banks and financiers Local regional authorities

ENVIRONMENT	
Market environment	Market dynamics Positioning on the market. Positioning in relation to the competition Changes in standards and regulations Risk watch
Overall environment	Political context, national and international Social/economic context, national and international
Criminal environment	Blackmail, mafia racketeering, terrorism Industrial espionage, economic intelligence
Environment, neighbours	Industrial neighbours Residential neighbours
Natural environment	Climate Flooding Geology Pollution

Los principales riesgos identificados son los siguientes:

- Riesgos relacionados por la captación de nuevos clientes por requerimiento de instalaciones.
- Riesgos financieros por el encarecimiento de los costes de gasoil, precios inmobiliarios, escasez de liquidez y rentabilidad.
- Riesgos regulatorios por la exigencia de cumplimiento normativo en transportes con requerimientos especiales.
- Riesgos relacionados con los recursos por incremento absentismo del sector.

Las medidas más relevantes para reducir los riesgos han sido el asesoramiento externo por consejero de seguridad, alianzas con proveedores estratégicos tanto en transporte como en servicios de contratación de personal.

FM Logistic identifica y evalúa los riesgos de forma periódica, implantando los controles y acciones de mitigación necesarias en casa caso.

3. COMPORTAMIENTO RESPONSABLE

3.1. Compromiso Ético

Existe un compromiso por parte de **FM Logistic** de llevar a cabo sus negocios y actividades según criterios de ética, profesionalidad y responsabilidad cumpliendo estrictamente los requisitos legales donde opera

En la actualidad, **FM Logistic** ha aprobado un Código Ético que define las conductas, compromisos y principios de relación con sus grupos de interés. El Código Ético es de obligado cumplimiento para todos los empleados.

La Cultura de Empresa y los Principios de Gestión constituyen las bases del compromiso ético:

TRUST

PERFORMANCE

OPENNESS

Estos valores se manifiestan en una serie de principios de acción que afecten a la esfera de actividad de la compañía: el respeto a los Derechos Humanos, la preocupación permanente por la seguridad y protección del medioambiente, el respeto a los demás; la integridad en nuestras relaciones con la empresa y profesionales, la no injerencia en la vida política, sin olvidar la necesidad de ser solidarios, ya sea a nivel interno o en nuestro trato con aquellos grupos o empresas vinculados con nuestras actividades.



VÍAS DE COMUNICACIÓN

Con el fin de hacer accesible para todos el Comité de Ética y de dar apoyo al entorno ético de la Empresa, el **Grupo FM Logistic** ha dispuesto diferentes vías de comunicación accesibles a los empleados y a terceros colaboradores. El objetivo es ayudar a todos los empleados y proveedores, a clarificar sus dudas, a adoptar decisiones de forma ética, y a posibilitar la comunicación de posibles infracciones de este Código Ético.



Web corporativa: www.fmlogistic.com



Dirección Postal: FM logistic, A la atención del Comité de Ética,
rue de l'Europe, 57370



Vía jerárquica: Comunicación con el superior inmediato

COMITÉ DE ÉTICA

Con el fin de garantizar a todos los colaboradores de la Empresa una coherencia con el Código Ético, se ha creado un Comité de Ética a nivel de **Grupo FM Logistic**. Este se ocupa y se pronuncia sobre las cuestiones éticas en el seno de la Empresa, atiende tanto a los colaboradores como a los equipos directivos. Con esta finalidad se han establecido las vías de comunicación apropiadas.

El Comité de Ética, órgano independiente, está a disposición de todos los empleados para cualquier cuestión relativa a la aplicación de este Código, en particular para ayudarlos a tomar decisiones delicadas en el ejercicio de vuestras funciones.

Todos los miembros del Comité de Ética han de formar obligatoriamente parte del Equipo de Dirección de la Empresa, han de poseer colectivamente un buen conocimiento de sus actividades y servicios y su posición profesional ha de ser garantía de independencia en sus juicios y opiniones.

SISTEMA DE COMPLIANCE

FM Logistic ha iniciado el proceso de implantación de un Sistema de Compliance Legal y Tributario. El proyecto, que consta de 8 fases, culmina con la implantación en 2019 y su posterior certificación. Las principales actividades son:

- Identificación, evaluación y gestión de los riesgos.
- Implementación de protocolos y procedimientos de prevención.
- Formación y comunicación.
- Implantación y seguimiento.

3.2. Compromiso con la sociedad

FM Logistic, en base a su Política de Desarrollo Sostenible, promueve el empleo y la economía local desarrollando una gran labor social.

FUTURE MOVES PROGRAM

FM Logistic busca talento para el futuro. Future Moves Program está dirigido a jóvenes graduados de alto potencial, ofrece la oportunidad de trabajar y formarte 360º en el negocio de **FM Logistic**, incluyendo dos periodos en alguno de los 14 países de Grupo FM.

TALENTO JOVEN

FM Logistic dispone de un Programa de Becas y Prácticas que tiene por objetivo construir un futuro en un mundo de oportunidades

Dentro del programa cada solicitud es escuchada, identificando oportunidades de prácticas que cumplan con los requisitos de ambas partes. Cada persona que se incorpora al Programa tiene toda la autonomía que necesita en su cometido, y se beneficia del apoyo de un mentor que se asegura de que tengas acceso a las herramientas y conocimiento que precise.

Unas prácticas son la forma ideal de confirmar que los participantes quieren unirse a **FM Logistic** y de prepararse para una posible contratación.

COLABORACIÓN AYUNTAMIENTO DE ILLESCAS Y CRUZ ROJA

FM Logistic colabora con el Ayuntamiento de Illescas y con la Cruz Roja local no sólo facilitando instalaciones para el desarrollo de prácticas profesionales de personas con dificultades para acceder al mercado laboral, sino integrándolas en la organización a posteriori. En 2018, de las 20 personas que han realizado prácticas profesionales en el centro de Illescas, el 50% han sido contratadas directa o indirectamente en nuestra operativa.

Además, **FM Logistic** mantiene acuerdos de colaboración con distintas entidades:

- Ayuntamiento de Cabanillas
- Universidad de Castilla La Mancha
- Universidad de A Coruña, Narón
- Instituto de Cuatro Vientos (Pamplona)
- Cesur Formación
- Instituto Alfonso X El Sabio (Toledo)

La Casa de Aaron

Un buen ejemplo de la puesta en marcha la Política de Desarrollo Sostenible es la colaboración con la asociación local "La casa de Aaron", ayudando en acciones como la recogida de tapones o la venta de pasteles para conseguir favorecer a los más necesitados.

3.3. Compromiso con los consumidores

FM Logistic garantiza que todos los productos y servicios que oferta cumplen con los estándares y parámetros de calidad y seguridad que exige la legislación vigente.

Entre las medidas adicionales que tiene implantadas para mejorar la seguridad y salud de sus servicios destaca:

MEDIDAS	
Trazabilidad del producto alimentario 100%	Gestión de alertas alimentarias

GESTIÓN DE RECLAMACIONES



FM Logistic dispone de un Departamento de Calidad que gestiona las reclamaciones relacionadas con los servicios de transporte mediante un completo proceso de recepción, análisis, resolución y respuesta. Durante 2018 han recibido un 0,35% de quejas/reclamaciones en relación a los servicios de transporte. Las reclamaciones son tratadas y se disponen de medidas para darles cierre a las mismas (bloqueo de proveedores, tramitaciones administrativas, gestión de seguros, etc.)

Para la gestión de las reclamaciones e incidencias en almacenes disponen de un Departamento Administrativo que gestiona las incidencias y reclamaciones operativas diarias de forma continua, dando una solución y respuesta al cliente en tiempo real. Durante 2018 no se ha registrado ninguna reclamación formal en almacenes.

3.4. Proveedores.

RELACIÓN CON LOS PROVEEDORES

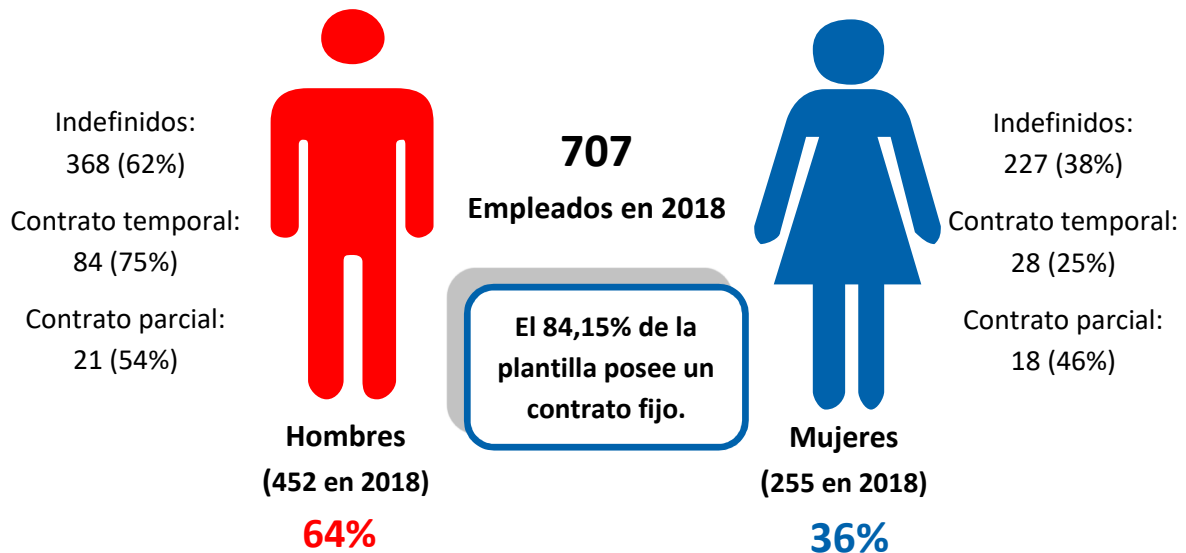
FM Logistic ha definido un método de homologación y evaluación continua de proveedores en base a criterios de calidad. El mantenimiento de las condiciones iniciales firmadas con el proveedor se comprueba periódicamente a través del control de los suministros y del proceso.



**NUESTROS EMPLEADOS,
MOVEMOS EL FUTURO**

4. CAPITAL HUMANO

La cultura empresarial de **FM Logistic** pivota sobre la idea de que los empleados son el capital más valioso en la empresa. Esta idea, complementada con la tecnología más avanzada, los procesos más potentes y los estándares de experiencia más exigentes, se convierte en una ventaja competitiva en el sector de la logística.



“Si en el conjunto de la economía europea el 54% de los trabajadores son hombres frente al 46% que son mujeres, en el sector de la logística y el transporte, la mujer tan solo ocupa el 22% de los puestos de trabajo, mientras que el 78% restante está copado por los hombres.

Es cierto que tradicionalmente se ha relacionado el sector de la logística con el trabajo físico, y en consecuencia se ha considerado un trabajo de hombres. De hecho, si se realiza el cruce de los puestos de trabajo con el género de los empleados, se aprecia que es mayoritaria la presencia de los varones en actividades como la de conductor de máquinas o técnico de almacenamiento, que implican un considerable trabajo físico. Por su parte, las mujeres han asumido predominantemente trabajos relacionados con los servicios y las tareas administrativas, especialmente los más orientados a la gestión de operaciones y la atención al cliente.

Sin embargo, la introducción de las nuevas tecnologías dentro del sector, ya sea en la gestión de los procesos o en el propio movimiento de las mercancías dentro de los espacios de almacenamiento, donde se ha dado paso a la automatización y la robótica, ha permitido a FM Logistic reducir esta brecha de género e iniciar el camino hacia la paridad”.

FUENTE: <https://www.eleconomista.es/firmas/noticias/8587975/09/17/Por-que-deberian-trabajar-las-mujeres-en-logistica.html>

- Distribución Categoría Profesional – Género

CLASIFICACIÓN POR CATEGORÍA PROFESIONAL					
CATEOGRÍA	HOMBRES		MUJERES		TOTAL
	N.º	%	N.º	%	
ADMINISTRATIVOS/AS	43	9,51%	97	38,04%	19,80%
MOZO/A Y CARRETILLERO/AS	292	64,60%	119	46,67%	58,13%
MANDOS ALMACEN	78	17,26%	25	9,80%	14,57%
OTROS	30	6,64%	12	4,71%	5,94%
COMITÉ DE DIRECCION	9	1,99%	2	0,78%	1,56%
TOTAL	452	63,93%	258	36,07%	100%

- Distribución Categoría Profesional – Tipo de Contrato

TIPO DE CONTRATO POR CATEGORÍA PROFESIONAL					
CATEOGRÍA	INDEFINIDO		TEMPORAL		TOTAL
	N.º	%	N.º	%	
ADMINISTRATIVOS/AS	116	82,86%	24	17,14%	100%
MOZO/A Y CARRETILLERO/AS	327	81,02%	88	18,98%	100%
MANDOS ALMACEN	98	92,23%	7	7,77%	100%
OTROS	32	95,24%	9	4,76%	100%
COMITÉ DE DIRECCION	10	100,00%	0	0,00%	100%
TOTAL	595	82,86%	112	17,14%	100%

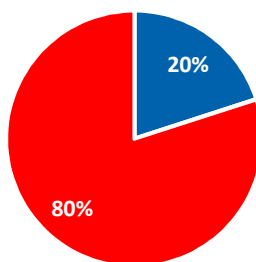
Solo el 5,52 % de los contratos es a tiempo parcial

- Distribución Género – Rango de Edad

DISTRIBUCIÓN POR RANGO DE EDAD				
RANGO	HOMBRES	MUJERES	TOTAL	
			N.º	%
MENORES DE 30 AÑOS	63	21	84	11,88%
ENTRE 30 Y 50 AÑOS	307	207	514	72,70%
MÁS DE 50 AÑOS	82	27	109	15,42%
Total	452	258	707	100%

COMITÉ DE DIRECCIÓN

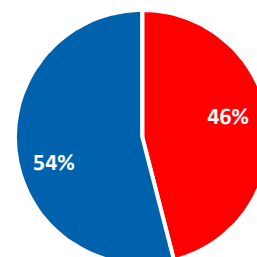
Distribución por género



■ Mujeres ■ Hombres



Distribución por rango de edad



■ 30 - 50 años ■ > 50 años

- **Política Retributiva**

REMUNERACIÓN MEDIA POR SEXO		
MUJERES	HOMBRES	MEDIA TOTAL
22935 €	24.373 €	22972 €

BRECHA SALARIAL*
1,0626

*Calculada como remuneración media hombres / remuneración media mujeres.

Para obtener la media retributiva de FM Logistic Ibérica no hemos incluido al centro de Valls porque incluye retribuciones no comparables.

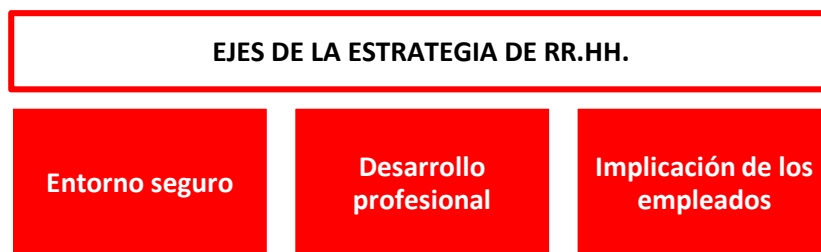
El Comité de Dirección está formado por sólo dos mujeres. Establecer la política retributiva de estos directivos vulneraría la confidencialidad de sus salarios.

No se dispone de medios para facilitar la remuneración media por categoría profesional ni por rango de edad.

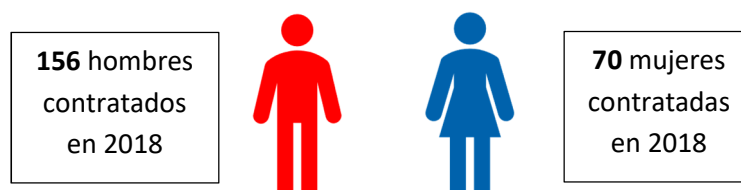
5. EMPLEO DE CALIDAD

“Desarrollamos las capacidades de nuestro personal, les ofrecemos una gestión próxima, les tenemos en cuenta y buscamos estrategias coherentes a largo plazo. Compartimos nuestros altos estándares con nuestros equipos, nuestro espíritu emprendedor y nuestra motivación, convirtiéndoles en nuestro valor principal”.

FM Logistic sitúa a las personas que componen la empresa en el centro de su cultura corporativa.



- **Contrataciones**



En 2018 se ha producido un elevado número de contrataciones propiciadas por el aumento de actividad en España y la apertura del centro de Illescas y Cabanillas del Campo.

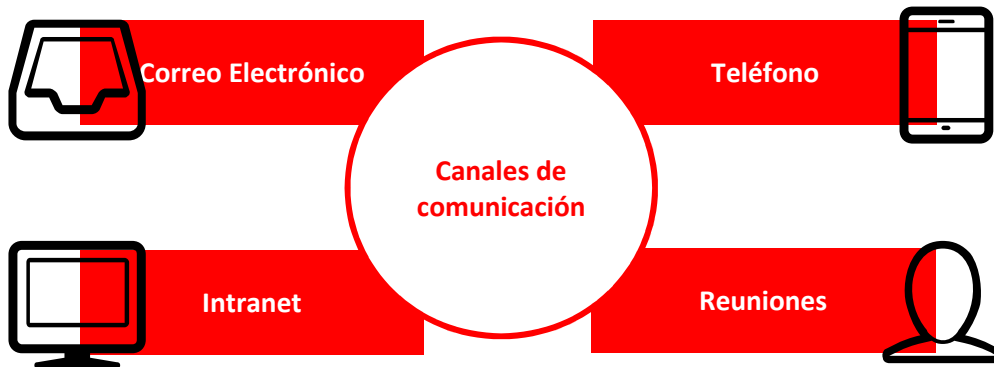
- **Despidos**



El sistema actual no permite extraer de forma fidedigna datos relativos a la edad ni categoría profesional del personal que cesa en la empresa.

- **Comunicación**

FM Logistic promueve que la comunicación entre los empleados y sus superiores sea libre y transparente en todas las materias relacionadas con su relación laboral.

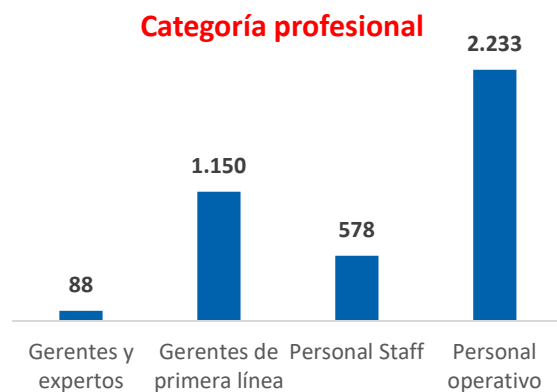
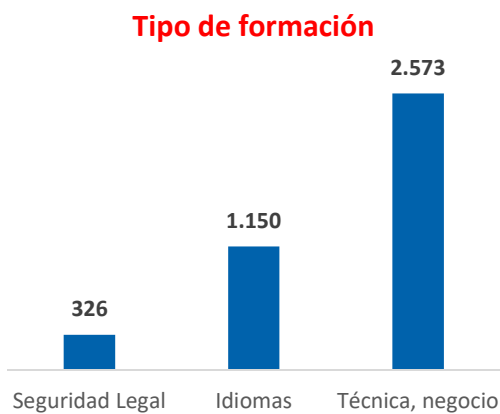


5.1. Formación

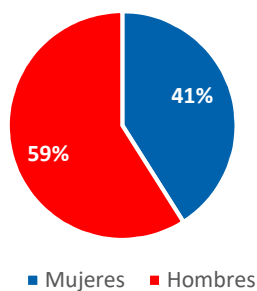
FM Logistic pone a disposición de sus empleados los medios y recursos necesarios para satisfacer y garantizar sus necesidades formativas y de capacitación, tanto al comienzo de la relación laboral, como durante el desarrollo de la misma.

Durante 2018 se han formado 541 empleados (*) y se han impartido 4.049 horas(*).

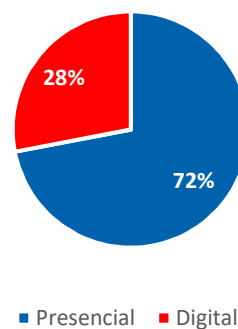
4.049 h (*)
Formación en 2018



Distribución de horas de formación por sexo



Distribución por modo de impartición



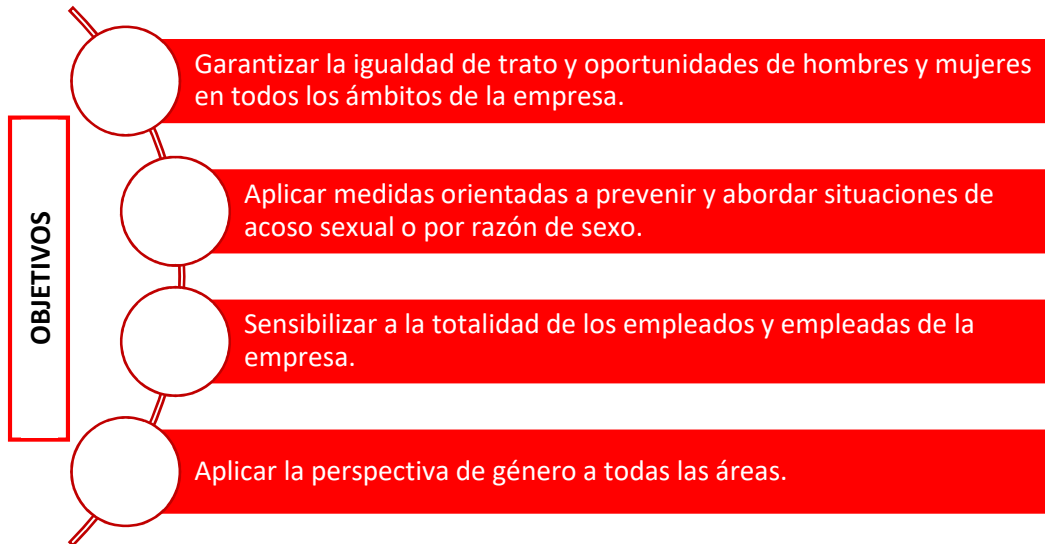
PLAN DE ONBOARDING



La buena integración de los nuevos empleados es un reto primordial para FM Logistic cuyo crecimiento externo es tanto orgánico como extremadamente importante. Desde el primer día, cada empleado sigue un **plan de integración personalizado**. Los nuevos fichajes descubren la compañía, sus valores, sus actividades de negocios, sus instalaciones industriales y conocen a sus nuevos compañeros y reciben formación en una plataforma para que puedan conocer el negocio operativo.

6. IGUALDAD

FM Logistic dispone de un **Plan de Igualdad** que muestra el compromiso de la Dirección con el establecimiento y desarrollo de políticas que integren la igualdad de trato y oportunidades entre hombres y mujeres.



Para cumplir con los objetivos se han desplegado las siguientes acciones.

ACCIONES PLAN DE IGUALDAD	
Distribución de la plantilla	Objetivo Identificar los grupos profesionales con segregación masculina o femenina.
	Medida Fomentar la contratación del sexo subrepresentado.
Acceso y selección	Objetivo Asegurar los principios básicos de Igualdad de Oportunidades.
	Medida En igualdad de condiciones, dar preferencia en la contratación al sexo menos representado.
Promoción interna y desarrollo profesional	Objetivo Identificar los principales motivos por los que las mujeres se presentan en menor medida a los procesos de promoción interna y fomentar su participación.
	Medida Realizar un estudio para identificar las causas y eliminar las barreras.
Usos del tiempo	Objetivo Respetar el tiempo de ocio de los empleados.
	Medida Promover el no uso de teléfonos de empresa ni el correo electrónico fuera del horario laboral con acciones de comunicación y concienciación.

Por otro lado, se ha firmado un convenio con el Instituto de la Mujer de Castilla la Mancha con el objetivo de fortalecer las medidas de igualdad existentes.

FM Logistic dispone también de un procedimiento de Prevención, resolución y seguimiento de situaciones de conflicto y acoso psicológico en el entorno laboral.

7. SEGURIDAD Y SALUD

La prevención de riesgos laborales es uno de los pilares de la política de gestión integrada de **FM Logistic**. La compañía garantiza el respeto a los Derechos Fundamentales de sus empleados, favoreciendo unas condiciones de trabajo dignas, saludables y seguras, que cumplan con los requisitos exigidos en materia de prevención de riesgos laborales y de seguridad e higiene en el trabajo. **FM Logistic** dispone de política integrada explicada en el punto 1.4.



En 2018 no se ha producido ninguna enfermedad profesional.

PRINCIPALES CIFRAS de SST*	
Índice de Absentismo No se reporta en horas sino en % (nº horas perdidas por Accidentes de trabajo+permisos+Contiengica Común entre nº de horas totales trabajadas)	4,44
Índice de Frecuencia (Partes Accidentes de trabajo/Enfermedad Profesional ¹¹ /Volumen total ¹³) *10.000	0,33
Índice de Gravedad (datos de FM Logistic + Empresas de trabajo temporal + Subcontratas) LIFTR = Lost Time Injury Frequency Rate $\frac{N^{\circ} \text{ días perdidos por accidente laboral}}{N^{\circ} \text{ días trabajados}} * 100$	0,4

La compañía no dispone de datos clasificados por género

COMITÉ DE SEGURIDAD Y SALUD

Se dispone de 3 Comités de Seguridad y Salud en los centros (Valls, Ororbia y Puigpelat) que se reúnen trimestralmente.

En **FM Logistic** se respetan los derechos y obligaciones previstas en la legislación laboral; y, en particular, los derechos de reunión, libre sindicación y negociación colectiva de los trabajadores.

En 2018 FM Logistic ha formado a sus empleados para mejorar su desempeño en la seguridad y salud en el trabajo.

FORMACIÓN ESPECÍFICA SEGURIDAD Y SALUD

Prevención de riesgos laborales	A través de la web
Cursos de emergencias	Se realizaron 3 cursos en 2018, formando a los alumnos en extinción de incendios y primeros auxilios. La formación se complementa con el uso y manejo de desfibriladores.
Manejo de maquinaria en condiciones seguras	En total se formaron más de 18 sesiones con 150 trabajadores en carretillas elevadoras acorde a la norma UNE 58451 en 2018 en el centro de Valls.



CRECIMIENTO SOSTENIBLE

8. POLÍTICA MEDIOAMBIENTAL

FM Logistic aplica en la prestación de sus servicios procesos respetuosos con el medio ambiente. La organización combina maquinaria y tecnología de vanguardia con un equipo de profesionales altamente cualificados que aplican eficazmente unos estrictos procesos de evaluación, control y mejora ambientales.

Para ello, **FM Logistic** cuenta con un Sistema de Gestión Ambiental certificado con la norma UNE EN ISO 14001: 2015 en el centro de Ansoain, Navarra. A través de su Sistema de Gestión Ambiental la compañía busca la mejora continua para reducir el impacto de sus actividades y cuidar y proteger el medio ambiente.

FM Logistic cuenta con un responsable de medioambiente y 3 personas asignadas en los centros con responsabilidad ambiental.

9. GESTIÓN DE LAS EMISIONES

La política de la organización en cuanto a gestión de emisiones está basada en tener un mayor control para así poder actuar en consecuencia.

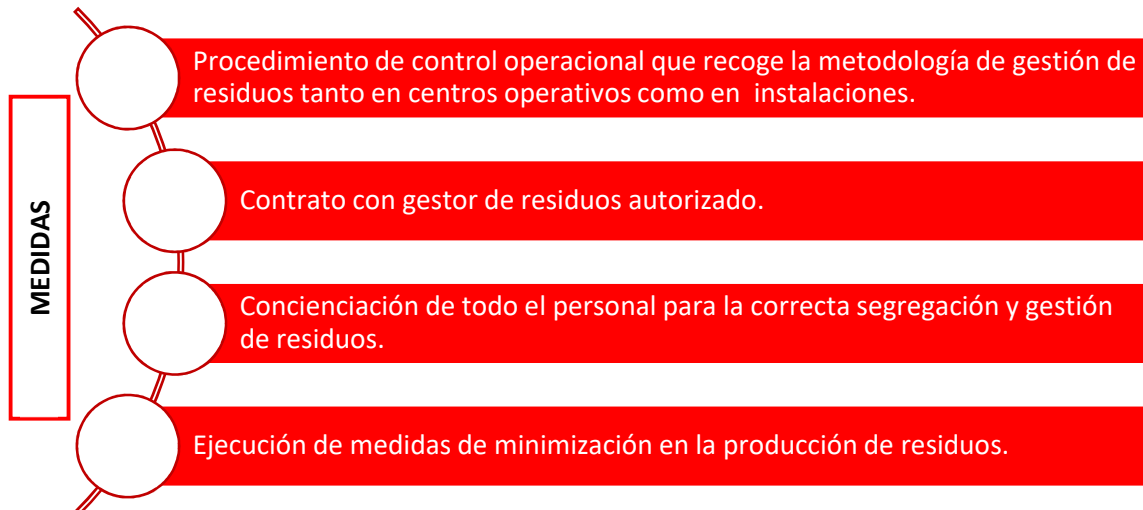
EMISIONES DE GASES EFECTO INVERNADERO EN 2018 (*) (centros Illescas y Cabanillas)		
Alcance	Unidades	Valor
Emisiones totales directas de GEI (Alcance 1)(1)	tCO ₂	8,51
Emisiones totales indirectas de GEI (Alcance 2)(2)	tCO ₂ e	36,39

(1) Factor de conversión por combustión: 2,868 kgCO₂/l (Alcance 1)

(2) Factor de conversión: 0,385 kgCO₂e/kWh (alcance 2)

10. GESTIÓN DE LOS RESIDUOS

Como parte de su gestión medioambiental, **FM Logistic** cuenta con las siguientes medidas relativas a la gestión de residuos:



Estas medidas permiten que, en todos los centros, gestionados por FM Logistic, (Cabanillas, Illescas y Valls) se clasifiquen el 100% de los residuos generados.

GESTIÓN DE RESIDUOS (*)	
Residuos Peligrosos	4,844 t
Residuos No Peligrosos	2241,41 t

En el centro de Illescas, el **100%** de los residuos se destinan a valorización.

RESIDUOS CABANILLAS (*)	
Residuos No Peligrosos	
Cartón	14,295 t
Chatarra	4,295 t
Madera	114,52 t
Plástico PELD	2,56 t
Basura vertedero	59,16 t

RESIDUOS ILLESCAS (*)	
Residuos No Peligrosos	
Basura de Mezcla	36,62 t
Papel-cartón	83,11 t
Plástico	3,92 t



RESIDUOS VALLS (*)			
Residuos No Peligrosos		Residuos Peligrosos	
Vidrio	22,62 t	Aerosoles	0,754 t
Cartón	1059,73 t	Aceites industriales	0,81 t
Metal	237,74 t	Equipos eléctricos y electrónicos	2,518 t
PEBD (Residuos de plástico)	107,22 t	Toner	0,1 t
Cerámica/ Escombros	23,74 t	Pinturas / Barnices	0,014 t
Banal	10,3 t	Aparatos de frío	0,648 t
Madera	310,04 t		
CSR (Combustible sólido)	151,54 t		

11. SOSTENIBILIDAD

11.1. Gestión de la energía

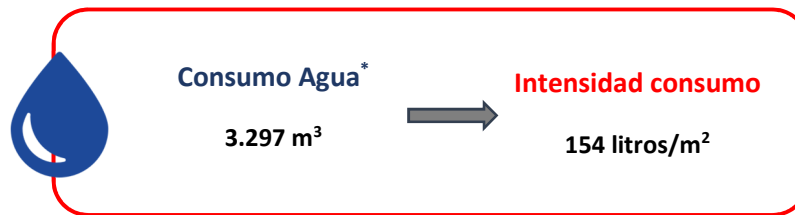
En 2018 se ha producido la apertura de los centros de Illescas y Cabanillas, repercutiendo este hecho en el aumento del consumo de energía.



El consumo de electricidad es el agregado de los centros de Illescas y Cabanillas. La superficie considerada para el cálculo es la superficie útil construida.

11.2. Gestión del agua

El consumo de agua de la compañía tiene un impacto residual en la gestión medioambiental de la compañía.



El consumo de agua corresponde al centro de Illescas. En Cabanillas no se disponen datos al ser gestionado por la propiedad.

Toda el agua procede de la red pública y no se recicla ni reutiliza.

11.3. Certificación LEED en Illescas

Las instalaciones de **FM Logistic** en Illescas son un referente en materia de sostenibilidad, estando en el proceso de certificación LEED (Leadership in Energy & Environmental Design) para edificios sostenibles, otorgada por **US Green Building Council**.



Fuente: NG Concept.

BENEFICIOS CUMPLIMIENTO REQUISITOS LEED			
REDUCE		AUMENTA	
↓	Impacto ambiental	Rendimiento de los usuarios 20%	↑
	Consumo de energía 20-25%	Productividad 2-16%	
	Generación de emisiones CO ₂ 33%	Producción	
	Consumo de agua 40-50%	Ventas	
	Generación del residuo sólido 25%	Imagen de marca	

Para cumplir con los objetivos, se han aplicado medidas ambientales en su construcción, explotación y mantenimiento:

DISEÑO Y CONSTRUCCIÓN

Control de la erosión y sedimentación.

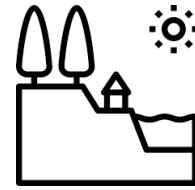
Estudio del terreno.

Tratamiento y uso de aguas pluviales.

Maximización de áreas verdes.

Prevención de la contaminación lumínica y sonora.

Oportunidades de transporte FM Logistic.



EFICIENCIA DEL AGUA

Reducción del gasto de agua utilizada en un 40%.

Utilización de agua reciclada para zonas verdes exteriores.



Medidas de mejora de la eficiencia energética para optimizar el rendimiento.

Uso de nuevas tecnologías para la maquinaria: baterías de hidrógeno / litio.

Energía verde: apoyar a los productores de energía renovable.

Medición y valoración del consumo de energía.

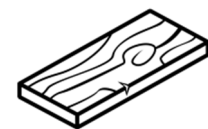
Contribuir a la reducción de emisiones: Política 0 CFC (Clorofluorocarbonos).



MATERIALES Y RECURSOS

Uso de madera controlada por FSC.

Elección de materiales de construcción; contenidos reciclados, reutilizados, renovables y locales.



Separación y segregación de residuos.

CALIDAD AMBIENTAL INTERIOR

Confort térmico: capacidad de control.

Control del aire interior: medición de contaminantes del aire, COV.

Capacidad de control de la luz artificial: lámparas individuales.

Control del humo de tabaco.



RIGOR CON LOS ESTÁNDARES LOCALES

Ejecución excepcional y exhaustiva de los requerimientos normativos.

Priorizando necesidades ambientales locales.





ANEXO

12. Índices Contenidos Ley 11/18 – GRI Estándares

Requisito Ley - GRI	Cumplimiento	Observación
GENERAL		
BREVE DESCRIPCIÓN DEL MODELO DE NEGOCIO <i>Correspondencia GRI: 102-1 / 102-2 / 102-3 / 102-4 / 102-5 / 102-6 / 102-7 / 102-8 / 102-10 / 102-18 / 102-20 / 102-22 / 102-23</i>	1.1. Modelo de Negocio	
ORGANIZACIÓN	1.2. Organización y Estructura 1.6. Mapa Sedes	
OBJETIVOS Y ESTRATEGIAS <i>Correspondencia GRI: 102-11 / 102-12</i>	1.3. Programa Desarrollo Sostenible 1.4. Política de Gestión	Los principales indicadores de las políticas implantadas se encuentran recogidos a lo largo del informe.
PRINCIPALES RIESGOS	2. Gestión de los Riesgos	FM Logistic gestiona sus principales riesgos en el marco de sus sistemas de gestión.

Requisito Ley - GRI	Cumplimiento	Observación
CUESTIONES MEDIOAMBIENTALES		
INCUMPLIMIENTO DE LA LEGISLACIÓN AMBIENTAL		Incumplimientos de la Legislación Ambiental = 0 (centro Ansoain) FM Logistic cuenta con una cobertura en caso de accidente medioambiental grave.
CONTAMINACIÓN <i>Correspondencia GRI: 201-2 / 305-1 / 305-2 / 305-5</i>	9. Gestión de las Emisiones 11.3. Proceso de Certificación LEED en Illescas.	FM Logistic no desarrolla a nivel empresa ninguna medida específica para prevenir la contaminación lumínica y sonora. El diseño y construcción del Centro de Illescas (en proceso de certificación LEED GOLD) tiene por objetivo la prevención de la contaminación lumínica y sonora.

Requisito Ley - GRI	Cumplimiento	Observación
CUESTIONES MEDIOAMBIENTALES		
ECONOMÍA CIRCULAR Y PREVENCIÓN Y GESTIÓN DE RESIDUOS <i>Correspondencia GRI: 306-1 / 306-2 / 306-3</i>	10. Gestión de los Residuos	FM Logistic no desarrolla a nivel empresa ninguna medida dirigida a potenciar la economía circular y por su actividad no le aplica el llevar a cabo medidas de reducción de desperdicios alimenticios.
USO SOSTENIBLE DE LOS RECURSOS <i>Correspondencia GRI: 303-1 / 303-2 / 303-3 / 302-1 / 302-4 / 302-5</i>	11. Sostenibilidad	
CAMBIO CLIMÁTICO <i>Correspondencia GRI: 201-2 / 305-1 / 305-2 / 305-3 / 305-4 / 305-5 / 305-6 / 305-7</i>	--	FM Logistic lucha contra el cambio climático a través de dos vías: <ul style="list-style-type: none"> • Gestión de sus emisiones de Alcance 1 y 2 (Epígrafe 9 de este informe) • Eficiencia energética a través de inversión en edificios sostenibles (Epígrafe 11 de este informe)
PROTECCIÓN DE LA BIODIVERSIDAD <i>Correspondencia GRI: 304-1 / 304-2 / 304-3 / 304-4</i>	--	La actividad de FM Logistic no afecta a áreas protegidas ni representan un impacto significativo para la biodiversidad.

Requisito Ley - GRI	Cumplimiento	Observación
CUESTIONES SOCIALES Y RELATIVAS AL PERSONAL		
EMPLEO <i>Correspondencia GRI: 401-1 / 102-35 / 102-38 / 102-39 / 202-1 / 201-3 / 401-2</i>	4. Capital Humano	<p>No se dispone de medios para reportar la remuneración media por categoría profesional ni por rango de edad.</p> <p>No reporta la remuneración media por sexo de los miembros del Consejo por confidencialidad al haber tan solo dos mujeres.</p> <p>FM Logistic no dispone de políticas específicas de desconexión laboral.</p> <p>FM Logistic no cuenta en su plantilla con ninguna persona con discapacidad. Se cumplen las medidas establecidas por ley mediante la subcontratación de actividad. Anualmente presentamos la "Memoria justificativa de declaración de excepcionalidad"</p>
ORGANIZACIÓN DEL TRABAJO <i>Correspondencia GRI: 401-2 / 401-3 / 403-2</i>	5. Empleo de Calidad	FM Logistic no dispone de medidas de conciliación familiar.
SALUD Y SEGURIDAD <i>Correspondencia GRI: 403-1 / 403-2 / 403-3</i>	7. Seguridad y Salud	
RELACIONES SOCIALES <i>Correspondencia GRI: 102-41 / 403-1 / 403-4 / 407-1</i>	5. Empleo de Calidad	Todos los empleados de FM Logistic Ibérica están protegidos por los convenios colectivos sectoriales que rigen en las diferentes provincias donde tenemos centros de trabajo. Los convenios y la

Requisito Ley - GRI	Cumplimiento	Observación
CUESTIONES SOCIALES Y RELATIVAS AL PERSONAL		
		<p>regulación laboral garantizan la protección de nuestros empleados.</p> <p>FM Logistic defiende y facilita el derecho de libre asociación de sus empleados a la vez que mantiene relaciones constructivas con los trabajadores y sus representantes en los diferentes centros.</p> <p>Mantenemos abiertos los canales de comunicación e información tanto en lo referente a los Comités de empresa como en los Comités de Seguridad y Salud.</p>
FORMACIÓN <i>Correspondencia GRI: 404-1</i>	5.1. Formación	
ACCESIBILIDAD UNIVERSAL	--	Para los centros gestionados por FM Logistic cuenta con medidas de accesibilidad en sus instalaciones.
IGUALDAD <i>Correspondencia GRI: 102-17 / 405-1 / 405-2</i>	6. Igualdad	FM Logistic no dispone de política enfocada a prevenir la discriminación y fomentar la diversidad.

Requisito Ley - GRI	Cumplimiento	Observación
RESPECTO A LOS DERECHOS HUMANOS		
DERECHOS HUMANOS	--	Para garantizar el respeto de los Derechos Humanos FM Logistic tiene nombrado un Comité de Ética, además cuenta con un Sistema de Compliance (implantándose) y un Código Ético.

Requisito Ley - GRI	Cumplimiento	Observación
RESPECTO A LOS DERECHOS HUMANOS		
		La compañía tiene establecido un régimen disciplinario para incumplimientos.

Requisito Ley - GRI	Cumplimiento	Observación
LUCHA CONTRA LA CORRUPCIÓN Y EL SOBORNO		
INFORMACIÓN RELATIVA A LA LUCHA CONTRA LA CORRUPCIÓN Y EL SOBORNO <i>Correspondencia GRI: 102-16 / 102-17 / 102-25 / 205-1 / 205-2 / 205-3</i>	3.1. Compromiso Ético	FM Logistic no ha registrado ningún caso de corrupción y/o soborno.

Requisito Ley - GRI	Cumplimiento	Observación
SOCIEDAD		
COMPROMISOS DE LA EMPRESA CON EL DESARROLLO SOSTENIBLE <i>Correspondencia GRI: 102-13 / 203-1 / 203-2 / 413-1 / 413-2</i>	3.2. Compromiso con la Sociedad	
SUBCONTRATACIÓN Y PROVEEDORES <i>Correspondencia GRI: 308-1 / 414-1 / 414-2</i>	3.3. Compromiso con los consumidores	FM Logistic no dispone de política de compras de cuestiones sociales, igualdad de género y ambientales.
CONSUMIDORES	3.3. Compromiso con los consumidores	
INFORMACIÓN FISCAL <i>Correspondencia GRI: 201-1 / 201-4</i>	1.5. Datos económicos	