

بِسْمِ اللّٰهِ الرَّحْمٰنِ الرَّحِیْمِ



රාජ්‍ය විද්‍යාලයේ පාලන කාර්යාලයේ කාර්යාල සංවිධාන වාර්තාව  
රජයේ  
සේවා දෙපාර්තමේන්තුව.

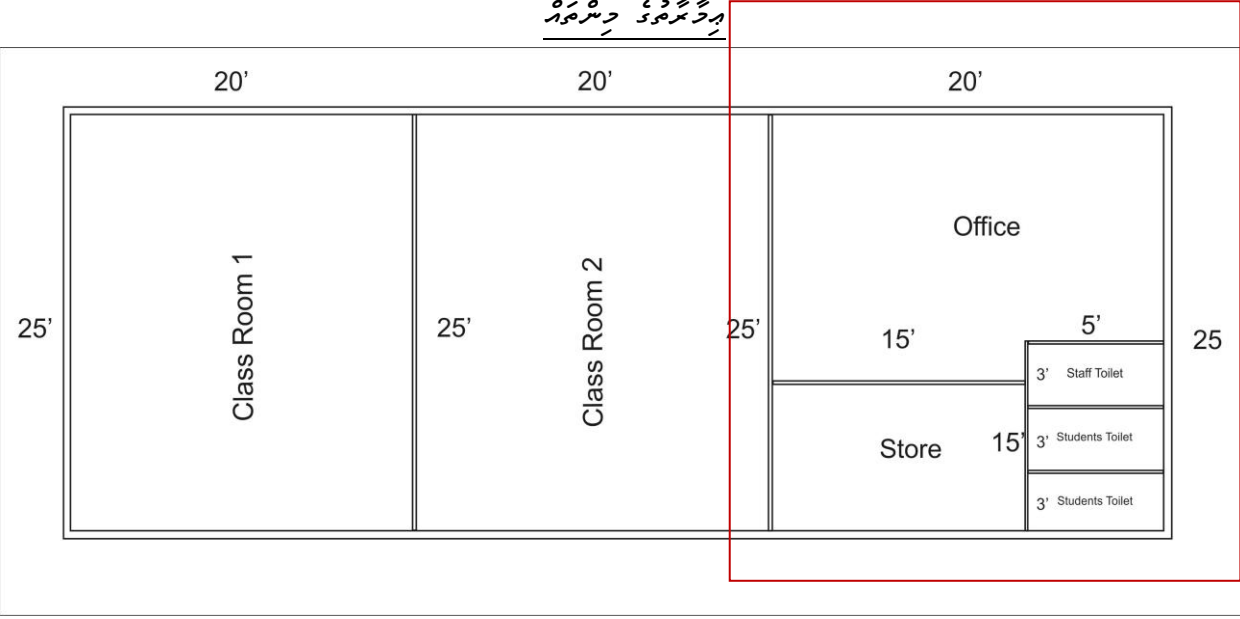
කාර්යාල සංවිධාන

වර්ෂ 2012 ඔක්තෝබර් මාසයේදී පවැත්වූ පාලන කාර්යාල සංවිධාන කමිටුවේ (කමිටුවේ සාමාජිකයන් වූ 1 කාර්යාල සංවිධානකරුවන්, 1 විද්‍යාල සේවකයා සහ 1 විද්‍යාල සේවිකාව) විසින් පවැත්වූ කාර්යාල සංවිධාන වාර්තාව පිළිබඳව විවිධ කාර්යාල සංවිධානකරුවන්ගේ අදහස් සහිතව සාකච්ඡා කොට පහත සඳහන් කාර්යාල සංවිධාන වාර්තාව සකස් කොට ඇත.

විවිධ කාර්යාල සංවිධානකරුවන්ගේ අදහස් සහිතව (27 ඔක්තෝබර් 2023)

කාර්යාල සංවිධාන වාර්තාව

1. පාලන කාර්යාල සංවිධාන

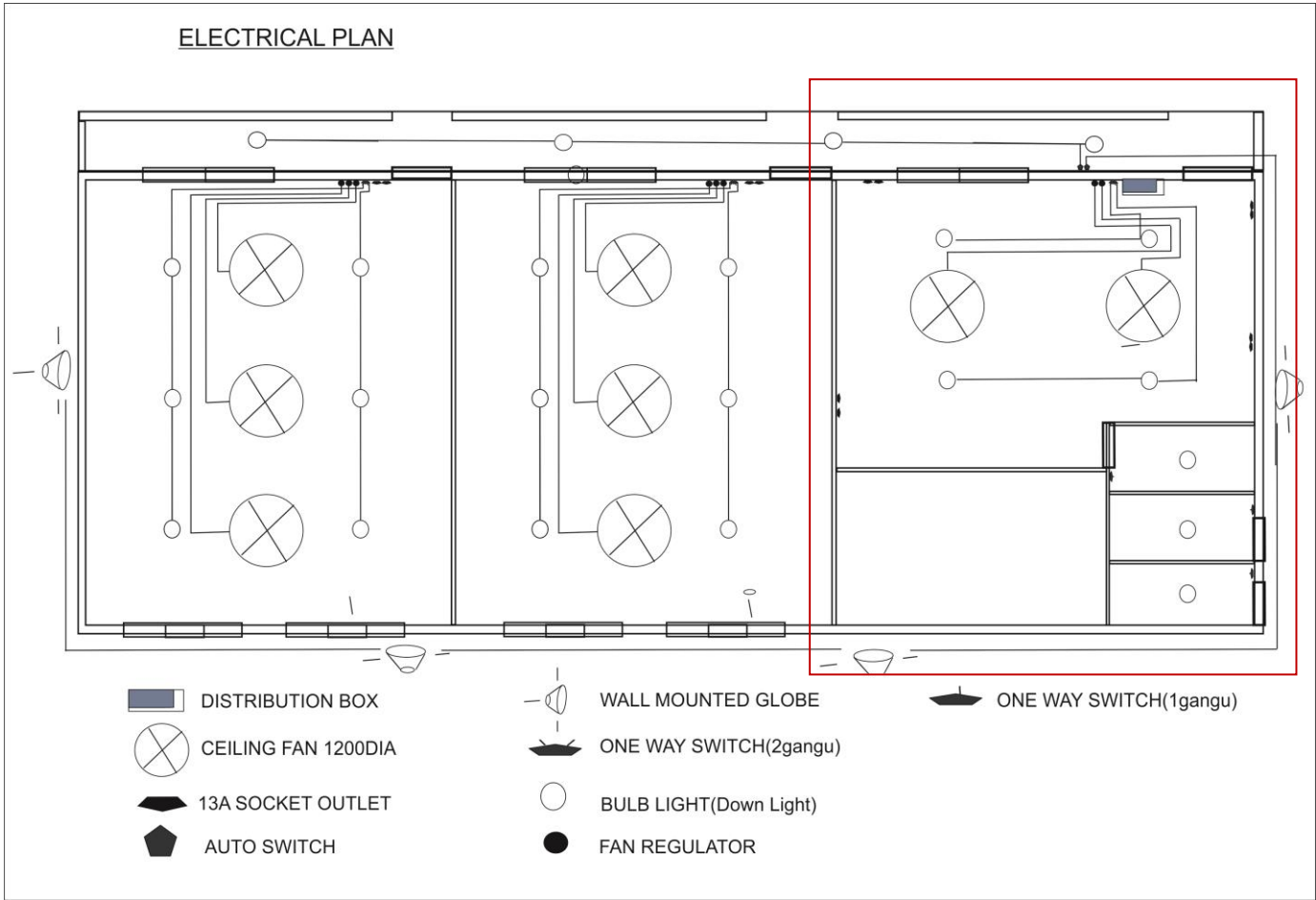


- 1.1 පාලන කාර්යාල සංවිධානකරුවන්ගේ අදහස් සහිතව 9 කාර්යාල සංවිධානකරුවන්ගේ අදහස් සහිතව.
- 1.2 විද්‍යාල සේවකයන්ගේ අදහස් සහිතව පවැත්වූ කාර්යාල සංවිධාන කමිටුවේ සාමාජිකයන්ගේ අදහස් සහිතව.
- 1.3 පාලන කාර්යාල සංවිධානකරුවන්ගේ අදහස් සහිතව 4' x 2' කාර්යාල සංවිධානකරුවන්ගේ අදහස් සහිතව.
- 1.4 විද්‍යාල සේවකයන්ගේ අදහස් සහිතව පවැත්වූ කාර්යාල සංවිධාන කමිටුවේ සාමාජිකයන්ගේ අදහස් සහිතව.
- 1.5 විද්‍යාල සේවිකාවන්ගේ අදහස් සහිතව 2 කාර්යාල සංවිධානකරුවන්ගේ අදහස් සහිතව.

1.6 රිසිසර් සවිස්ථරණ ක්‍රම සහ ක්‍රම 4mm ට මධ්‍යම විය යුතුය. මධ්‍යම විය යුතුය. මධ්‍යම විය යුතුය. මධ්‍යම විය යුතුය.

1.7 පාරිසරික සහ සම්පූර්ණ ව්‍යවස්ථාපිත ක්‍රම සහ ක්‍රම.

2. ක්‍රම සහ සම්පූර්ණ ව්‍යවස්ථාපිත ක්‍රම සහ ක්‍රම.



2.1 2.5mm මධ්‍යම විය යුතුය.

2.2 6mm ට මධ්‍යම විය යුතුය. මධ්‍යම විය යුතුය.

2.3 මධ්‍යම විය යුතුය. මධ්‍යම විය යුතුය.

2.4 1" ට මධ්‍යම විය යුතුය. මධ්‍යම විය යුතුය.

2.5 මධ්‍යම විය යුතුය. මධ්‍යම විය යුතුය.

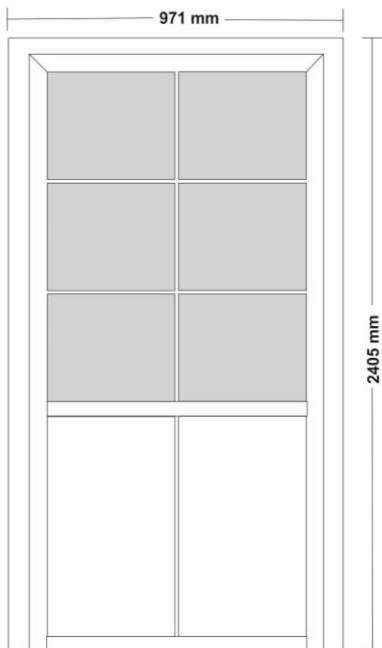
3. මධ්‍යම විය යුතුය. මධ්‍යම විය යුතුය.

3.1 මධ්‍යම විය යුතුය. මධ්‍යම විය යුතුය.

3.2 តារាងបញ្ជីទំហំប្រតិបត្តិការសាងសង់:

3.2.1 កញ្ចប់ទំហំប្រតិបត្តិការសាងសង់:

Main doors

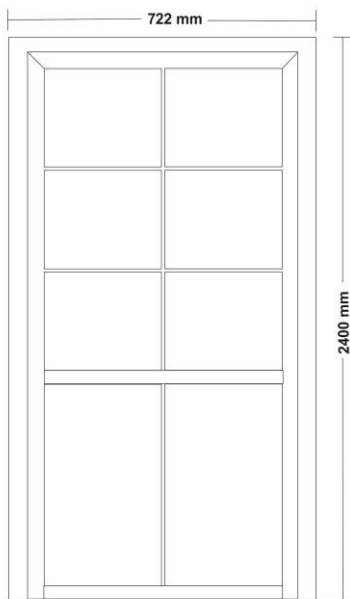


Quantity= 4

- 1 តារាងបញ្ជីទំហំប្រតិបត្តិការសាងសង់សំរាប់ទំហំប្រតិបត្តិការសាងសង់ដូចខាងលើ។
- គ្រឹះស្ថានប្រតិបត្តិការសាងសង់ត្រូវតែទទួលបានការអនុញ្ញាតពីអាជ្ញាធរមានសមត្ថកិច្ច។
- កម្រិតប្រតិបត្តិការសាងសង់ត្រូវតែធ្វើឡើងជាមួយការប្រើប្រាស់ធាតុសម្រុះទំហំប្រតិបត្តិការសាងសង់ 5mm ដើម្បីធានាបាននូវភាពរឹងមាំនៃគ្រឹះស្ថានប្រតិបត្តិការសាងសង់។
- សម្រាប់គ្រឹះស្ថានប្រតិបត្តិការសាងសង់ដែលបានបញ្ជាក់ខាងលើ គ្រឹះស្ថានប្រតិបត្តិការសាងសង់ត្រូវតែត្រូវបានស្នើសុំដោយអាជ្ញាធរមានសមត្ថកិច្ច ដើម្បីធ្វើការត្រួតពិនិត្យ និង ផ្តល់ការអនុញ្ញាតដល់គ្រឹះស្ថានប្រតិបត្តិការសាងសង់។

3.2.2 កញ្ចប់ទំហំប្រតិបត្តិការសាងសង់:

Toilet doors



Quantity= 3

- 1 តារាងបញ្ជីទំហំប្រតិបត្តិការសាងសង់សំរាប់ទំហំប្រតិបត្តិការសាងសង់ដូចខាងលើ។
- គ្រឹះស្ថានប្រតិបត្តិការសាងសង់ត្រូវតែទទួលបានការអនុញ្ញាតពីអាជ្ញាធរមានសមត្ថកិច្ច។
- កម្រិតប្រតិបត្តិការសាងសង់ត្រូវតែធ្វើឡើងជាមួយការប្រើប្រាស់ធាតុសម្រុះទំហំប្រតិបត្តិការសាងសង់ 5mm ដើម្បីធានាបាននូវភាពរឹងមាំនៃគ្រឹះស្ថានប្រតិបត្តិការសាងសង់។
- សម្រាប់គ្រឹះស្ថានប្រតិបត្តិការសាងសង់ដែលបានបញ្ជាក់ខាងលើ គ្រឹះស្ថានប្រតិបត្តិការសាងសង់ត្រូវតែត្រូវបានស្នើសុំដោយអាជ្ញាធរមានសមត្ថកិច្ច ដើម្បីធ្វើការត្រួតពិនិត្យ និង ផ្តល់ការអនុញ្ញាតដល់គ្រឹះស្ថានប្រតិបត្តិការសាងសង់។

3.2.3 ආවේණික වාතයේ ප්‍රතිරෝධීතාවය:

ආවේණික වාතයේ ප්‍රතිරෝධීතාවය

Front side

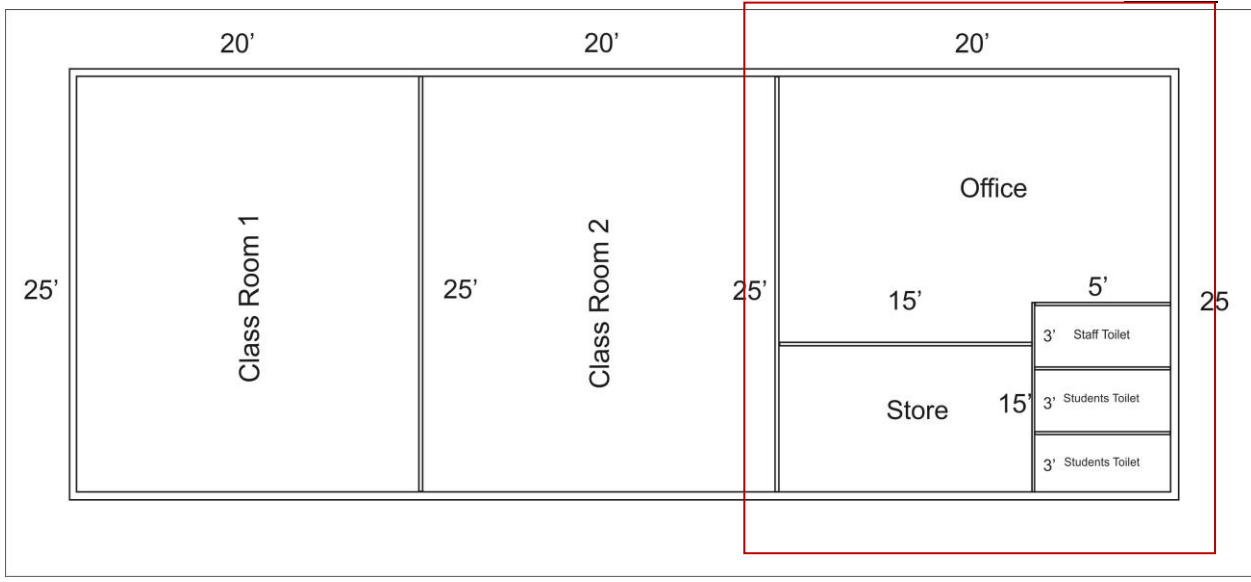
Quantity = 3

- ආවේණික වාතයේ ප්‍රතිරෝධීතාවය සඳහා ආවේණික වාතයේ ප්‍රතිරෝධීතාවය (රුක්මා) ප්‍රතිරෝධීතාවය.
- ආවේණික වාතයේ ප්‍රතිරෝධීතාවය සඳහා ආවේණික වාතයේ ප්‍රතිරෝධීතාවය (රුක්මා) ප්‍රතිරෝධීතාවය.
- ආවේණික වාතයේ ප්‍රතිරෝධීතාවය සඳහා ආවේණික වාතයේ ප්‍රතිරෝධීතාවය (රුක්මා) ප්‍රතිරෝධීතාවය.

3.3 ආවේණික වාතයේ ප්‍රතිරෝධීතාවය සඳහා ආවේණික වාතයේ ප්‍රතිරෝධීතාවය (රුක්මා) ප්‍රතිරෝධීතාවය.

3.4 ආවේණික වාතයේ ප්‍රතිරෝධීතාවය සඳහා ආවේණික වාතයේ ප්‍රතිරෝධීතාවය (රුක්මා) ප්‍රතිරෝධීතාවය.

4. පිටුපස පිටුපස:



4.1 2 ක් පමණ ප්‍රමාණයේ කාමරයක් සඳහා ප්‍රතිරෝධීතාවය සඳහා ආවේණික වාතයේ ප්‍රතිරෝධීතාවය (රුක්මා) ප්‍රතිරෝධීතාවය.

4.2 4 ක් පමණ ප්‍රමාණයේ කාමරයක් සඳහා ප්‍රතිරෝධීතාවය සඳහා ආවේණික වාතයේ ප්‍රතිරෝධීතාවය (රුක්මා) ප්‍රතිරෝධීතාවය.

