

**T.C.
MİLLÎ EĞİTİM BAKANLIĞI**

EL SANATLARI TEKNOLOJİSİ

YÖRÜK HALISI DESENLERİ

Ankara, 2013

-
- Bu modül, mesleki ve teknik eğitim okul/kurumlarında uygulanan Çerçeve Öğretim Programlarında yer alan yeterlikleri kazandırmaya yönelik olarak öğrencilere rehberlik etmek amacıyla hazırlanmış bireysel öğrenme materyalidir.
 - Millî Eğitim Bakanlığınca ücretsiz olarak verilmiştir.
 - **PARA İLE SATILMAZ.**

İÇİNDEKİLER

AÇIKLAMALAR	iii
GİRİŞ	1
ÖĞRENME FAALİYETİ-1	3
1. YÖRÜK HALILARI.....	3
1.1. Tarihçesi.....	3
1.2. Yörük Halısı Dokunan Yerler	5
1.2.1. Yağcı Bedir Halıları.....	5
1.2.2. Döşeme Altı-Antalya.....	6
1.2.3. Yunt Dağı Halıları	7
1.2.4. Ayvacık (Çanakkale) Halıları	8
1.2.5. Tekeli Yörüklerinin Halıları	9
1.3. Türkiye’de Dünyada Yörük Halıları	10
UYGULAMA FAALİYETİ	11
ÖLÇME VE DEĞERLENDİRME	12
ÖĞRENME FAALİYETİ-2	13
2. DESENDE RENK BİLGİSİ.....	13
2.1. Rengin Tanımı.....	13
2.2. Rengin Grupları.....	13
2.2.1. Ana Renkler	13
2.2.2. Ara Renkler.....	14
2.2.3. Sıcak - Soğuk Renkler	15
2.2.4. Bütünleyici Renkler	15
2.2.5. Karşıt Renkler.....	16
2.2.6. Uygun Renkler.....	16
2.2.7. Uygunsuz Renkler	16
2.2.8. Renk Uyumu (Armoni).....	16
2.2.9. Renk Karşıtlığı (Kontrastı)	16
2.3. Desende Motif Bilgisi	17
2.3.1. Motifin Tanımı	17
2.3.2. Motif Çeşitleri.....	17
2.3.3. Bitkisel Motifler	18
2.3.4. Hayvan Motifleri	18
2.3.4. Karışık Motifler	18
2.3.5. Sembolik Motifler.....	18
2.4. Türk Halılarında Motiflerin Başlangıçtan Günümüze Kadar Kullanılmış Halleri.....	19
2.5. Yörük Halılarının Motif Özellikleri	19
2.6. Yörük Halılarında Kullanılan Motifler	20
2.7. Desende Kompozisyon Bilgisi.....	25
2.7.1. Kompozisyonun Tanımı	25
2.7.2. Kompozisyon İlkeleri	25
UYGULAMA FAALİYETİ	29
ÖLÇME VE DEĞERLENDİRME	30
ÖĞRENME FAALİYETİ-3	31
3. DESEN HAZIRLAMA	31

3.1. Desenin Tanımı	31
3.1.1. Desenin Öğeleri	31
3.2. Desen Çizimi	34
3.2.1. Desen Çiziminde Kullanılan Araç Gereçler	34
3.2.2. Desen Çizerken Kullanılan Malzemeler	34
3.3. Yörük Halı Deseni Hazırlama	36
3.3.1. Desen Araştırma	36
3.3.2. Yararlanılacak Kaynaklar	36
3.3.3. Desen Tasarımı	37
3.3.4. Stilizasyon	37
3.3.5. Modernizasyon	37
3.4. Yörük Halılarının Renkleri	37
3.5. Renk Araştırma	38
3.6. Deseni Renklendirme	38
3.7. Desenin Kareli Kâğıda Geçirilmesi	39
3.7.1. Kareli Kâğıdın Belirlenmesi	39
3.7.2. Kurşun Kalem Çalışması	39
3.7.3. Renk Çalışması	40
3.7.4. Desenin Tamamlanması	40
3.8. Yörük Halılarında Kompozisyon Hazırlama	41
3.8.1. Dokunmuş Halının Birebir Kompozisyonunu Oluşturma	41
3.8.2. Yörük Halı Motiflerinden Kompozisyon Oluşturma	42
3.8.3. Özgün Kompozisyon Oluşturma	43
3.9. Desen Kartı Hazırlama	44
3.10. Yörük Halı Desen ve Halı Örnekleri	45
3.11. Yörük Halı Desenlerinin Bilgisayarda Kareli Kâğıda Aktarılması Örnekleri	59
UYGULAMA FAALİYETİ	60
ÖLÇME VE DEĞERLENDİRME	61
MODÜL DEĞERLENDİRME	62
CEVAP ANAHTARLARI	63
KAYNAKÇA	65

AÇIKLAMALAR

ALAN	El Sanatları Teknolojisi
DAL/MESLEK	El Dokumacılığı / Halı Desinatörlüğü
MODÜLÜN ADI	Yörük Halısı Desenleri
MODÜLÜN TANIMI	Yörük halılarında desen hazırlamayı öğreten öğrenim materyalidir.
SÜRE	40/24
ÖN KOŞUL	Kirkitli dokumalarda basit desen çizimleri ve motif çizim tekniklerini başarmış olmak
YETERLİLİK	Yörük halısı desenleri çizmek
MODÜLÜN AMACI	Genel Amaç Bu modül ile, uygun ortam ve araç gereç hazırlandığında, Yörük halı desenlerini çizme işlemini yapabileceksiniz. Amaçlar 1 Yörük halıları hakkında bilgi sahibi olacaksınız. 2 Halı deseni hazırlayabilmek için desen, motif, kompozisyon, renk konuları hakkında bilgi sahibi olacaksınız 3 Gelenekselliğe, yöreselliğe ve yeniliklere uygun halı deseni hazırlayabileceksiniz.
EĞİTİM ÖĞRETİM ORTAMLARI VE DONANIMLARI	Ortam: Aydınlık ve temiz ortam Donanım: Görsel basılı kaynaklar, mukavva, makas, cetvel, kareli kâğıt, boya kalemi, kalem, silgi, guaş boya, samur fırça, ışıklı masa, aydınlatma veya parşömen kâğıdı, bilgisayar ve desen programları
ÖLÇME VE DEĞERLENDİRME	Modülün içinde yer alan, her faaliyetten sonra verilen ölçme araçları ile kazandığımız bilgileri ölçerek kendi kendinizi değerlendireceksiniz. Öğretmen, modülün sonunda, size ölçme aracı (test, çoktan seçmeli, doğru-yanlış, vb.) kullanarak modül uygulamaları ile kazandığımız bilgi ve becerileri ölçerek değerlendirecektir.

GİRİŞ

Sevgili Öğrenci,

Yaşadığımız coğrafyayı incelediğimizde, adeta tüm ülkenin, başlı başına bir geleneksel el sanatları merkezi olduğunu görmekteyiz. Tarihsel bilgi birikiminin desteğiyle günümüzde son derece önem kazanmış olan tasarım konusunda, uluslararası çizgiyi yakalayabilmemiz hiç de zor olmayacaktır.

Ülkemiz halıcılığının başlangıç unsurlarını oluşturan Yörüklerin Anadolu'ya girişiyle halıcılığı öğrenen bu topraklar, ilk günden bu günlere kadar halıcılığın merkezi sayılmıştır. Yörük halılarında kullanılan desenlerin, anlamlarını koruyarak yeni desenler üretebilecek, gerekirse modernizasyona gidilmesi mümkün olacaktır. Böylelikle el halıcılığının önünün açılmasının, modern dünyada farklı bir yaklaşımla yeniden var olmasının sağlanmasında etkili olabiliriz. Aynı zamanda ülkemizde yok olmak üzere olan el halıcılığını geleneksel tekniklerini ve desen özelliklerini belirleyerek, günümüzde ve ileride Yörük halı desenlerini kullanarak gelenekselliği modern hayata taşıma şansını yakalayabiliriz.

Bu modül ile, Yörük halılarını öğreneceksiniz ve desen hazırlamaya yönelik işlem ve teknikler konusunda bilgi sahibi olacaksınız. Ayrıca Yörük halı desenlerini hazırlayabileceksiniz.

ÖĞRENME FAALİYETİ-1

AMAÇ

Yörük halıları konusunda verilen bilgiler doğrultusunda, Yörük halıcılığının tarihçesi, Yörük halılarının sınıflandırılması, Türkiye ve dünyadaki yeri konusunda, bilgi sahibi olacaksınız.

ARAŞTIRMA

- Yörüklerin yaşamını araştırınız.
- Yörük halı desenlerini araştırınız.
- Yörük halılarında kullanılan desenlerin anlamlarını araştırınız.
- Kendi çevrenizde bulunan halıları ve desenleri araştırarak bunların anlamlarını karşılaştırınız.
- Elde ettiğiniz bilgileri arkadaşlarınızla paylaşınız.

1. YÖRÜK HALILARI

1.1. Tarihçesi

Dokumanın ilk olarak nerede yapıldığı bilinmese de genel olarak Orta Asya'da gelişme gösterdiği görülmektedir. Bu bölgede yaşayan ve göçebe bir yaşam tarzı süren bu kabilelere, Yörük ya da göçebe kabileler denilmektedir. Nüfus yoğunluğundaki artışlar nedeniyle bu kabilelerde Asya'dan batıya doğru çeşitli dönemlerde göçler olmuştur. Göçebeler göçleri döneminde olumsuz hava şartlarından korunmak amacıyla çadırlarını kurmada keçi yününden faydalanmışlardır. Keçi yünü koyun yününe nazaran çok daha uzun ve sıkıdır. Düz dokuma tekniği bu anlamda ilk defa göçebelerde kullanılmış ve dokumacılığın gelişimi de bu şekilde başlamıştır.

Anadolu'ya Asya'dan göçen Türkmen ve Yörük aşiretleri aracılığıyla giren, dokumacılık farklı dokuma türleriyle varlığını günümüze kadar sürdürmüştür. Yörükler tarafından dokunan halılar, ülkemizde ve dünyada bu başlangıçla önemli bir yere gelmiştir.

Yörükler, atlı-göçebe Türk kültürüne uygun yaşantılarını diğer birçok Türk topluluğuna göre daha uzun süre devam ettiren ve yerleşik düzene yakın zamanlarda geçen (az da olsa devam ettirenler vardır.)Türk topluluklarından birisidir. Yörüklerin yaşamında kadının önemli bir yeri vardır. Göçebe Türk kızlarının iddia edercesine meydana getirdikleri motiflerle halı ve kilimler, yükte hafiftir, ancak bir çuvalı doldurur. Fakat en modern bir şehirdeki, en mutena bir salonu ziynetlendirecek vasıfta, sanat değerindedir. Ücra dağ başlarında umulmadık yerlerde büyük bir manevi kültürü temsil eder. Anadolu efsanelerinde halı uçmaz, fakat dillendir. Sevdadan renkler seçilir. İnanışlardan şekiller örülür. Her halı bir hayattır. Dokuyanın yaşadığı veya etkilendiği bir yaşam biçiminin, duygularının aktarıldığı mekettir. Halı dokuma, Türklerde göçebe bir kavmin daha kalın ve ısıtıcı bir zemin bulmak arzusu gibi pratik bir nedene dayanmaktadır.

Osmanlı döneminde Anadolu'da geleneksel halıcılığı Türkmen ve Yörükler yapıyordu. Osmanlının son döneminde yozlaşan halı üretimi için İran ve İngiltere'den getirilen usta ve desenler ile geleneksel halıcılığımızın yaratıcıları yeteneksizleştirilerek, ucuz halı işçisi durumuna getirilmiştir. Halı sanatı temelinden sarsılmıştır. Osmanlı Dönemi sonunda geleneksel halı dokumacılığı, basit Türkmen ve Yörük halkın yaptığı değersiz, ucuz bir iş sayılırdı. Kilimler ise pazara yollanan halıları paketlemeye yarayan adi dokumalar olarak değerlendiriliyordu. Endüstrileşme başındaki, yoz geçiş dönemlerinde, geleneksel dokumacılığa ait halı sanatı, geri plana atılmış, sanki modası geçmiş bir nesne olarak hor görülmüştü. Yozlaşan kültür değerleri ile makinede yapılan her üretim ucuz ve üstün zannedilmişti. Hâlbuki Anadolu halılarındaki soyut motif anlayışına Batılı sanatçılar ancak 1900'lü yılların başında varabilmişlerdi.

Avrupa sanatının Rönesans'tan beri vardığı yeni yol soyut sanattı. Bu da asırlardır Geleneksel Türk Halılarında kullanılan, ne yazık ki ülkemizde günümüzde bile hala küçümse- nen, desen ve motiflerdir. Çoğalan yabancı yayınlar, Türklere özgü olan halı dokuma sanatını en azından sanat dışı bırakma ya da bu dokuma örneklerini Türk sanat bütünlüğü dışında, bölge bölge, köy köy hatta oba oba parçalara ayırma çabasına girmişlerdir.

Yörükler Anadolu'da veya Rumeli'de oturdukları bölgelerin adını aldıkları gibi kendi eski adları ile de anılırlardı. Mesela Anadolu Yörüklerinin bazılarının belgelerde geçen adları şunlardır. İçel Yörükleri, Alaiye Yörükleri, Tekeli Yörükleri, Bursa Yörükleri Haruniye Yörükleri, Maraş Yörükleri, Ankara Yörükleri, Eğridir Yörükleri, Araç Yörükleri, Taraklı Yörükleri, Ziyile Yörükleri, Karaca Yörükleri, Murtuna Yörükleri, Tartar Yörükleri, Karayahsili Yörükleri, Nacaklı Yörükleri, Nasirli Yörükleri, Eski Yörük, Toraman Yörükleri, Tacirli Yörükleri, Tor Yörüğü, Rumeli Yörüklerinin adları ise şöyledir: Tanrı Dağı Yörükleri, Naldöken Yörükleri, Kocacık Yörükleri, Ofcabolu Yörükleri, Vize Yörükleri, Yan bolu Yörükleri, Selanik Yörükleri

Günümüzde Yörükler genelde, Güney Ege ve Akdeniz’de yaşamlarını sürdüren insanlardır. Onların dokudukları halılar, Türkler Anadolu’ya yerleştikten sonra ortaya çıkmış ve değer görmüş halıların devamıdır. O zamandan beri de, bir daha asla orijinal güzellik, karakter ve kalitelerini kaybetmemişlerdir.

1.2. Yörük Halısı Dokunan Yerler

Anadolu, Türkmen ve Yörük aşiretlerinin orijinal değerinde halıları, tüm Anadolu halılarının temelini oluşturmakta, bir başka deyişle Anadolu’nun neresinde dokunursa dokunsun bu halıda muhakkak Yörük halısının izleri görülmektedir. Ülkemizde dokunmakta olan Yörük halıları genelde İzmir, Manisa, Çanakkale, Konya, Milas, Kayseri, Sivas, Kars, Kırşehir, Malatya gibi günümüz yöre halılarında netleşir.

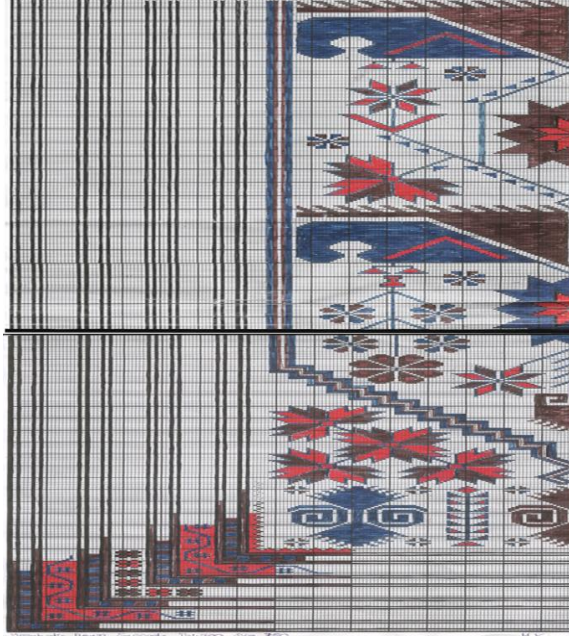
Yörük halılarının sınıflandırılması, farklı Yörük ve Türkmen aşiretlerinin dokuduğu ve farklı isimler ile anılan halılar olarak yapılabilir.

Bu sınıflandırmada öne çıkan Yörük halısı çeşitleri ve özellikler aşağıda maddeler halinde verilmiştir.

1.2.1. Yağcı Bedir Halıları

Yağcı Bedir halılarının "Sındırgı Yağcı Bedir" ve "Bergama Yağcı Bedir" olmak üzere iki çeşidi vardır. Yüzyıllar önce iki ayrı kola ayrılan Yağcı Bedir aşiretinin bir kısmı Balıkesir Sındırgı yöresine göçmüş, bir kısmı da Bergama civarında kalmıştır.

Bergama-Dikili yakınlarındaki Mazılı, Yenice, Kıroba, Kocaoba, Samanlık ve Çağlan, Yağcı Bedir aşireti köyleridir. Bu köylerde dokunan ve "Kız Bergama" ya da "Oba Namazlağısı" diye bilinen halılar ile Sındırgı ve köylerinde dokunan Yağcı Bedir halıları, motif ve kompozisyonlarında farklılıklar olsa da kullanılan renkler açısından tamamen benzerlik gösterir. Halılardaki ana renkler koyu mavi ve kırmızıdır. Bunların yanında beyaz, kahverengi ve kırmızının açık tonları görülür. Eski örneklerde gördüğümüz, küçük motiflerde kullanılarak halılara canlılık katan turuncu ve yeşil tonları, günümüzde pek çok kullanılmaktadır. "Sındırgı Yağcı Bedir" halılarındaki koyu mavi zemin üzerindeki geometrik formlar, yıldızlar çiçekler stilize edilmiş kuş, kartal kanadı ve Süleyman yıldızı diye adlandırılan çeşitli motifler bulunur. Göbek ise beş ya da yedi bantla çevrelenmiştir. Yağcı Bedir halılarının metrekaresinde 160.000 düğüm vardır.



Desen 1.1: Yağcı bedir halısı

1.2.2. Döşeme Altı-Antalya

Güney illerimizden biri olan Antalya, önemli halı üretim merkezlerimizdendir. Antalya'nın köylerinde yaşayan Yörükler, kış aylarında deniz kıyısına göç ederler. Bu süreç içerisinde dokumacılıkla uğraşan Yörükler, karakteristik özelliklere sahip halılar üretmektedir. Halılarda görülen ana renkler parlak kırmızı ve mavidir. Yer yer beyaz da kullanılmaktadır. Halı bordürlerinde koyungözü, bıçak ucu ve el motifleri dikkati çeker kullanılan her motifin bir adı, bir anlamı vardır. Başak tohumları bolluk bereket, hayat ağacı motifi ise temizlik, yükseliş, tanrıya ulaşma gibi, inançları temsil eder. Hayat ağacını süsleyen bitkisel motiflerdir ki bunların başında karanfil yer alır. Bazen de şeytana karşı koyan insan motifi kullanılır. Bu halıların metrekaresinde 160.000 düğüm bulunmaktadır.

Özellikle Yeniköy, Kovanlık, Camili gibi yerleşim birimlerinde bugün dahi her evde bir halı tezgâhı görmek mümkündür. Bunun nedeni eski tarihlere dayanmaktadır. 12. yüzyıldan sonra Anadolu'ya gelip Antalya ve çevresine yerleşen Teke Yörükleri, yöreye adını verdikleri gibi kültürlerini de yaymışlardır. Günümüzde Antalya'nın en önemli el sanatlarından olan dokumacılık da Yörüklerin göçebe yaşayışının bir parçasıdır. Bunlardan, göçebe yaşayışını bugün de sürdürenler yılın 2-3 ayını göçte geçirirler.

Antalya'da yalnız göçebeler değil, köylüler de dokumacılıkla uğraşırlar. Döşeme altı halıları, Türkiye'nin en çok tanınan ve yüzyıllar boyu motifleri en az değişime uğrayanıdır. 1,5-2 metre boylarında yapılan bu halıların ana renkleri lacivert, bordo, yeşil, kırmızı ve

beyazdır. Renklendirmede kullanılan kök boya ların elde edili Ői nesilden nesile ge çmi Ő, ancak son yıllarda unutul an bazı bitki boya larının yerini sentetik boya lar almı Őtır.



Desen 1.2: Dö Őeme altı halısı

1.2.3. Yunt Da ğı Halıları

Manisa-Merkez'in kuzeyinde yer alan Yunt Da ğı bölgesindeki, Türkmen ve Yörük a Őiretleri tarafından kurulmu Ő köylerde, eski ya Őamlarına ili Őkin bir ço k özellik ve bu arada halı dokumacılı ğı da, hala sürdürölmektedir. Hayvancılı ğın önemli bir ge çim kayna ğı oldu ğu Yunt Da ğı bölgesinde, kendi hayvanlarından elde edilen yapa ğı ve bitkisel boya lar kullanılarak, ger çe k le Őtirilen halı üre timi yü zyıllardır devam etmektedir.

Atkılarında ve çö z gülerinde yün kullanılan Yunt Da ğı halılarının başlangıç ve bitiş kenarları gevşek kilim dokusu ile dokunmu Őtur. Bazılarının üzerinde yer alan muska motiflerinin halıyı dokuyanı veya sahibini nazardan korudu ğuna inanılmaktadır. Genellikle uzunca bırakılan saçaklar saç örgüsü şeklinde örölr. Koyu mavi, koyu kırmızı ve bejin hakim renk olarak kullanıldı ğı halılar, desenlerine göre ye Őilbaş, deveboynu ve dü z biçim gibi adlarla anılmaktadır.

Sıçandı Ői ve boncuk motifleri ile süslenmi Ő ince bantlarla birbirinden ayrılan bordürlerde çınar yapa ğı, eli belinde ve rozet motifleri kullanılmı Őtır. Geometrik hatlardan olu Őan mihrabın i çinde sekiz kö Őeli yıldız, eli belinde, çoban aynası, badem çiçe ği gibi motifler yer almakta, ortada ise çengel, anahtar benzeri motifler gö ze çarpmaktadır.



Resim 1.1: Yunt dađı halısı

1.2.4. Ayvacık (Çanakkale) Halıları

Halılarını dokurken, normal olarak günlük yaşamlarından semboller kullanırlar. Örnek olarak özgürlüklerini ifade ettiği için akrep en popüler desendir. Diğer yandan deve ayađı taşımacılığı simgeler. Genel olarak Yörükler çok renkli halılar dokurlar.

İlçenin önemli gelir kaynaklarından biri halı dokumacılığıdır. İlçenin özellikle Yörük köylerinde halı ve kilim sanatı, en çarpıcı ve göz alıcı örnekleriyle varlığını sürdürmektedir. Orta Asya'nın derinliklerinden, Asya'nın en batı ucuna kadar süren Yörüklerin göçleri ve konakladıkları her coğrafya, iklim ile hayatın iyi ya da kötü yönleri, Yörük kadınlarının marifetli parmakları sayesinde, düğüm düğüm halı ve kilim desenlerinde yaşamaya devam etmektedir. Yörük halıları, hikâyelerine göre desen, desenlerine göre de isim alırlar. Turnalı, oklu, kabak çiçeđi, elek, altın tabak, hayat ağacı, Türkmen gülü, yeşil budak, baratlı, eski Yörük, eli belinde bu desenlerden en çok bilinenleridir. Ayvacık halı ve kilimleri, desenlerinin orijinalliği sayesinde dünya halıcılıđında bir üne sahiptir.



Desen 1.3: Çanakkale halısı

1.2.5. Tekeli Yörüklerinin Halıları

Tekeli Yörüklerinin yaşadığı köylerden özellikle, Barutçu köyünde yapılan dokumalar arasında, günümüze gelebilen örneklerine göre halı ve düz dokuma yaygılar (kilim, cicim, sili, sumak) mevcuttur. Zeytinköy'deki düz dokuma yaygılarda da kilim, cicim ve zili örnekleri görülür. Bunlardan her biri kendine has desenlerle süslüdür ve çeşitleri (tip) vardır.

Yörede halı teknikli dokumalar çok azdır. Düz dokuma yaygıların halıdan daha kıymetli sayılması ve halının yaylaya çıkma esnasında ağır gelmesi gibi nedenlerle az dokunduğu söylenmektedir. Mevcut örnekleri daha çok yastık ve heybe halısı tipindedir.

Yastık halıları küçük boyutludur. Genellikle 50 x 66 cm ölçülerindedir. Heybe halıları iki gözlü ve genellikle kenarları saraçlıdır (deri). Boyuna takılan veya omuza almaya yarayan orta kısımları kilim tekniklidir. Heybe gözlerinden birisi yaklaşık 50 x 40 cm ölçülerindedir.



Desen 1.4: Tekeli Yörük halısı

1.3. Türkiye’de Dünyada Yörük Halıları

Geçmişten günümüze ülkemiz ve dünya halıcılığının temel kaynağı niteliğinde olan Yörük halıları Anadolu’nun belirli bölgelerinde belirli dönemlerde belirli isimlerle ön plana çıkarak ülkemizde ve dünyada hak ettikleri yeri ve önemi kazanmışlardır. Bu halılara örnek olarak Kula ve Gördes halılarını örnek verebiliriz.

Günümüzde Yörük halısı olarak isimlendirebileceğimiz halıların temel özelliklerini tümüyle taşıyan Antalya döşeme altı halıları her evde yapılmakta bunun yanı sıra Ayvacık Kaymakamlığı bünyesinde Yörük kültürünün bu önemli ögesinin orijinalliği ve kalitesinin bozulmadan devam etmesi ve üreticinin emeğinin en iyi şekilde değerlendirilmesi amacıyla halıcılık okulu kurulmuştur. Halıcılık okulunun %100’ü kök boya, kirmanı ip (el eğirmesi) kullanılarak dokutulan halıları, iç ve dış pazarda büyük ilgi görmektedir. Ayvacık, Yörük kilim ve halılarının kalitesine öylesine güven duymaktadır ki 300 yıl garanti vermektedir.

29 köyden 400 üyenin katılımı ile kurulan Süleyman Köy Tarımsal Kalkınma Kooperatifi,(DOBAG) Marmara Üniversitesi ile işbirliği yaparak yörede dokunan halıların otantik ve geleneksel yapısının korunmasına çalışmaktadır. Süleyman Köy Kooperatifi, yıllık 2000 m2 civarında ihracat yapmakta, yöreye önemli bir döviz girdisi sağlamakta, Ayvacık’ın Avustralya’dan Amerika’ya kadar pek çok ülkede tanıtımına, zaman zaman getirdiği turist kabileleriyle de ilçe turizmüne katkı sağlamaktadır.

Yirminci yüzyıl başlarında Yunt Dağı halılarında da ekonomik nedenlerle kalite ve desende yozlaşma görülse de, DOBAG (Doğal Boya Bitkileri Araştırma ve Geliştirme) Projesi kapsamında pilot bölge seçilen köylerde dokunan halılarda geleneksel özelliklere dönüş sağlanmıştır. Bu köylerden Kozaklar ve Örselli’de, halıcılık ile uğraşan iki kooperatif bünyesinde, Pelitalan, Süngülü, Karahüseyinli, Belen, Siyekli ve Yeniköy gibi köylerde de halı dokumacılığı yapılmaktadır.

UYGULAMA FAALİYETİ

Aşağıda verilen bilgiler doğrultusunda Yörük halılarının ve halılarda kullanılan desenlerin araştırmasını yapınız.

İşlem Basamakları	Öneriler
➤ Selçuklu ve Osmanlı döneminde, Yörük halılarının tarihi geçmişini araştırınız.	➤ Anadolu halıcılık tarihini araştırabilirsiniz ➤ Yörük tarihini anlatan kitaplardan, broşürlerden ve elektronik ortamdan faydalanabilirsiniz.
➤ Cumhuriyet döneminde Yörük halıcılığının tarihini araştırınız.	➤ Cumhuriyet dönemi halıcılık tarihini araştırınız. ➤ Cumhuriyetin kurulmasından bu güne, Yörük halıcılık tarihini anlatan basılı ve elektronik ortamdaki kaynaklardan faydalanabilirsiniz.
➤ Tarihsel süreçte dünyada ve Anadolu'da yaşanan sorunların, Yörük halıcılığına ekonomik etkilerini araştırınız.	➤ Osmanlı Döneminde ve Cumhuriyetin ilanından bu güne ekonomik tarihimizi, basılı ve elektronik ortamdaki kaynaklardan araştırabilirsiniz.
➤ Yörük halılarının tarihsel gelişimi ve dokundukları bölgelere göre özelliklerini araştırınız.	➤ Görsel ve basılı kaynaklardan faydalanabilirsiniz.
➤ Türkiye ve dünyada, Yörük halılarının yeri ve önemini araştırınız.	➤ Görsel ve basılı kaynaklardan faydalanabilirsiniz.
➤ Araştırmalarınızı bir dosya içerisinde toplayınız.	➤ Dosyanızın düzgün olmasına önem veriniz.

ÖLÇME VE DEĞERLENDİRME

Aşağıdaki cümlelerin başında boş bırakılan parantezlere, cümlelerde verilen bilgiler doğru ise D, yanlış ise Y yazınız.

- 1.) () Yörükler tarafından dokunan halılar, ülkemizde ve dünyada bu başlangıçla önemli bir yere gelememiştir.
- 2.) () Anadolu, Türkmen ve Yörük aşiretlerinin orijinal değerinde halıları, tüm Anadolu halılarının temelini oluşturmakta, bir başka deyişle Anadolu'nun neresinde dokunursa dokunsa bu halıda muhakkak Yörük halısının izleri görülmektedir.
- 3.) () Yağcı Bedir halılarının "Sındırgı Yağcı Bedir" ve "Bergama Yağcı Bedir" olmak üzere iki çeşidi vardır.
- 4.) () Döşeme altı halıları, Türkiye'nin en az tanınmış ve yüzyıllar boyu motifleri en fazla değişime uğrayanıdır.
- 5.) () Antalya'da yalnız göçebeler değil, köylüler de dokumacılıkla uğraşırlar.
- 6.) () Yunt dağı sıçandışi ve boncuk motifleri ile süslenmiş ince bantlarla birbirinden ayrılan bordürlerde çınar yaprağı, eli belinde ve rozet motifleri kullanılmıştır.

DEĞERLENDİRME

Cevaplarınızı cevap anahtarıyla karşılaştırınız. Yanlış cevap verdiğiniz ya da cevap verirken tereddüt ettiğiniz sorularla ilgili konuları faaliyete geri dönerek tekrarlayınız. Cevaplarınızın tümü doğru ise bir sonraki öğrenme faaliyetine geçiniz.

ÖĞRENME FAALİYETİ-2

AMAÇ

Bu faaliyette verilen bilgi ve beceriler doğrultusunda, uygun ortam sağlandığında, halı deseni hazırlamak için gerekli olan renk bilgisi, motif bilgisi ve halı deseninde kompozisyon oluşturma konularında bilgi sahibi olacaksınız.

ARAŞTIRMA

- Desen, motif, kompozisyon, renk konularında araştırma yapınız.
- Atölyede renk çalışmaları yapınız.
- Atölyede öğrendiğiniz bilgiler doğrultusunda, desenler hazırlayınız.

2. DESENDE RENK BİLGİSİ

2.1. Rengin Tanımı

Işık dalgaları, herhangi bir yüzeye düştükleri zaman bir kısmı bu yüzey tarafından emilir, bir kısmı da değişik doğrultularda geri gönderilir. Cisimlerin bize renkli görünmesi geri gönderilen bu ışıklardan, yani ışınların yayılması sonucunda oluşur. Bize sarı görünen bir cismin mavi, çividi ve mor renkleri yutma özelliği vardır. Geri kalan renk şeridinin bir ucunda kırmızı, öbür ucunda yeşil renk, ortada sarı renk bulunur. Göz, işte bu renk merdiveninin ortasında ağır basan sarı rengin izlenimini alır.

2.2. Rengin Grupları

2.2.1. Ana Renkler

Güneş ışığı prizmadan geçip çeşitli dalga uzunluğuna göre beyaz perdeye yansıdığında, ortaya yedi renk çıkar. Bu yedi renkten laciverdin, mor ile mavi karışımı olduğu var sayılarak diğer altı renk ile renk çemberi oluşur.

Bu çember incelendiğinde kırmızı, sarı ve mavinin üç temel renk olduğu ortaya çıkar.



Şekil 2.1: Ana renkler

2.2.2. Ara Renkler

Altı renkten oluşan renk çemberinde, üç ana rengin ikişer ikişer karışarak ara renkleri oluşturduğu varsayılmaktadır. Bu renkler turuncu, mor ve yeşildir.



Şekil 2.2: Ara renkler



Şekil 2.3: Ara renkler



Şekil 2.4: Ara renkler

2.2.3. Sıcak - Soğuk Renkler

Renkler, tam sarı ve tam mor karşılıklı gelecek biçimde, bir daireye yerleştirildiğinde, dairenin bir parçasında yeşil ve mavi renkler soğuk, diğer parçasındaki kırmızı ve turuncu renkler sıcaktır. Sarı ve morun bu çemberde tam sarı ve tam mor olması gereklidir. Bir başka açıklamada ise sarı, kırmızı, turuncu sıcak renkler mavi, mor, yeşil soğuk renkler olarak benimsenmiştir. Siyah ve beyaz, gri ise yansız (Nötr) olarak nitelendirilmiştir.



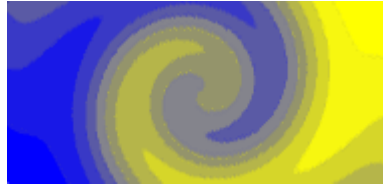
Şekil 2.5: Sıcak renkler



Şekil 2.6: Soğuk renkler

2.2.4. Bütünleyici Renkler

Bütünleyici renkler, eşit oranlarda karıştırıldığında renksizlik (gri) veren, yani birbirinin rengini gideren renklerdir. Mavi ile turuncu, sarı ile mor gibi. Eğer beyaz ışığın içinden herhangi bir renge ait olan bir ışın demeti çıkarılırsa o an renk oluşur. Işıktan ayrılan demet kendi rengiyle ortaya çıkar, geri kalan ışınlar renkli görünür. Böylece ortaya çıkan iki renk birbirini tamamladığı için bu renklere bütünleyici renk veya diğer bir isimle tamamlayıcı renkler denir.



Şekil 2.7: Tamamlayıcı renkler

2.2.5. Karşıt Renkler

Bütünleyici renkler aynı zamanda birbirlerine karşıt renklerdir. Bu nedenle yan yana geldiklerinde birbirinin etkisini arttırır, en net biçimde görünür. Bir rengin yüzeydeki etkisinin kuvvetli ve belirgin olması istenirse, o rengin yanında karşıtı ya da bütünleyicisinin kullanılması gerekir.

2.2.6. Uygun Renkler

Renk çemberinde bitişik olan renklere uygun renkler denir. Özelliği, bu renklerin aralarında ortak bir rengin bulunmasıdır. Örneğin, sarı ve yeşil bitişik iki renktir. Yeşilde sarı bulunduğu için ikisinin ortak rengi sarı olmaktadır.

2.2.7. Uygunsuz Renkler

Renk çemberinde birbirine uygun ya da karşıtı olmayan renklere uygunsuz renkler denir. Örneğin, sarı ve kırmızı renk gibi

2.2.8. Renk Uyumu (Armoni)

Renklerin uyumlu kullanılmasıyla renk uyumu oluşur. Başarılı bir uyum elde etmek için birlik, değişiklik ve denge öğelerinin dikkate alınması gerekir.

- **Birlik** : Hâkim rengin kurulmasıyla sağlanır.
- **Değişiklik** : Renk parçalarının kapladıkları alanların oranlarındaki karşıtlıklarla elde edilir.
- **Denge** : Büyük parçalardaki zayıf renklerin, küçük parçalardaki kuvvetli renkleri dengelemesiyle elde edilir.

2.2.9. Renk Karşıtlığı (Kontrastı)

Renkler, etkileşim ilişkileri açısından 7 grupta toplanır. Uygulamalı renk çalışmalarında kullanılan “**Yedi Renk Karşıtı**” şunlardır:

- **Yalın karşıtlık**: Renk karşıtlığının en basitidir. Bağırın, kesin, renkli etkidedir. Sarı, kırmızı ve mavi ile en çarpıcı etkiyi gösterir.
- **Açık – koyu karşıtlığı**: Kullanılan tüm renkler iki değerde olur. Aynı açık değerde ve aynı koyu değerde. Uygulamalarda ne kadar çok renk kullanılırsa kullanılısın, açık değerler aynı, koyu değerler de aynı değerde olur.
- **Soğuk –sıcak karşıtlığı**: Renk çemberinde mavi-yeşil en soğuk, kırmızı-turuncu en sıcak iki uçtur. Bunlar arasında kalan diğer renkler de yanında bulunduğu renge göre soğuk sıcak etkisi gösterir.

- **Tamamlayıcı karşıtlık:** Renk çemberindeki tamamlayıcı renklerle yapılır. Bu renklerin değerleri de kullanılır, Ancak kullanılan rengin değerinin tam tamamlayıcı değeri kullanılmalıdır.
- **Aldatıcı karşıtlık:** Aldatıcı etki, gri ile saf bir renk arasında olduğu gibi tam tamamlayıcı olmayan saf renkler arasında da olur. Bu iki renkten her biri diğerini, kendi tamamlayıcısına doğru iter ve gerçek özelliğini yitirir, yeni etkiler içinde ışıldar.
- **Kalite karşıtlığı:** En saf, doymuş, parlak renklerle, mat, kırık renklerin karşıt olma durumudur. Renkler birinci beyazla, ikinci siyahla, üçüncü gri ile dördüncü kendi tamamlayıcısı ile kırılabilir. En belirgin kalite karşıtlığı mat olan bir renkle, onun içindeki saf rengin birlikte kullanılmasıyla yapılır. Matlık ve parlaklık, yan yana kullanılan renge göre değişir.
- **Miktar karşıtlığı:** İki veya daha çok renk lekeleri arasındaki orantı ile yapılır. Kullanılan renkler, birbirinin değeri üstüne çıkmamalıdır. Örneğin, bir yüzeyde turuncu ile mor eşit ölçüde kullanılırsa, turuncu morun üstüne çıkar bu ölçüleri dengelemek gerekir.

2.3. Desende Motif Bilgisi

2.3.1. Motifin Tanımı

Motif, tüm halı ya da kilim gibi dokumalarda görülen, süsleme unsurlarından bir tanesidir. Bunlar küçük karelerden başlar, madalyon gibi oldukça büyük şekillere kadar değişiklik gösterir.

2.3.2. Motif Çeşitleri

Türk halılarında görülen motifler genelde 5 gruba ayrılır. Yörük halılarında, hemen hemen tüm motif gruplarına ait örnekler görülmektedir.

- **Geometrik motifler:** Türk halılarında görülen motif gruplarından biri de geometrik motiflerdir. En fazla kullanılan geometrik motifler aşağıda maddeler halinde gösterilmiştir.
 - Çizgi (düz, eğri, zig-zag)
 - Nokta
 - Üçgen
 - Dikdörtgen
 - Kare
 - Eşkenar dörtgen altıgen
 - Sekizgen
 - Yıldız

Yörük halılarında en fazla görülen motif grubudur. Tüm halı örneklerinde görmek mümkündür.

2.3.3. Bitkisel Motifler

Türk halılarında görülen motif gruplarından biri de bitkisel motiflerdir. En fazla kullanılan bitkisel motifler aşağıda maddeler halinde gösterilmiştir.

- Ağaç motifleri: servi, salkım söğüt, palmiye, hayat ağacı
- Yaprak motifler : asma, çınar, sarmaşık yaprağı vb.
- Çiçek motifleri: lale, karanfil, gül, zambak, hata gülü, top çiçekler, sütun çiçekler, çiçek kordonları gibi
- Meyve motifleri : nar, elma, üzüm, kiraz gibi
- Dal motifleri : düz kıvrımlı, zig-zag dallar
- Sap motifleri : Çiçek, yaprak ve dalları birbirine bağlayan motiflerdir.

Yörük halılarında yaprak, gül, başak, gibi gördüğümüz bitkisel motifler, tüm Yörük halılarında çok sık olarak kullanılmıştır.

2.3.4. Hayvan Motifleri

Türk halılarında görülen motif gruplarından biri de hayvansal motiflerdir. En fazla kullanılan hayvansal motifler aşağıda maddeler halinde gösterilmiştir.

- **Kuşlar:** kartal, tavus kuşu, güvercin vb.
- **Diğer hayvanlar :** ejderha, akrep, yılan ve ceylan gibi

Yörük halılarında, özellikle ejder, yılan, akrep gibi hayvan motiflerinin sıklıkla kullanıldığı görülmektedir.

2.3.4. Karışık Motifler

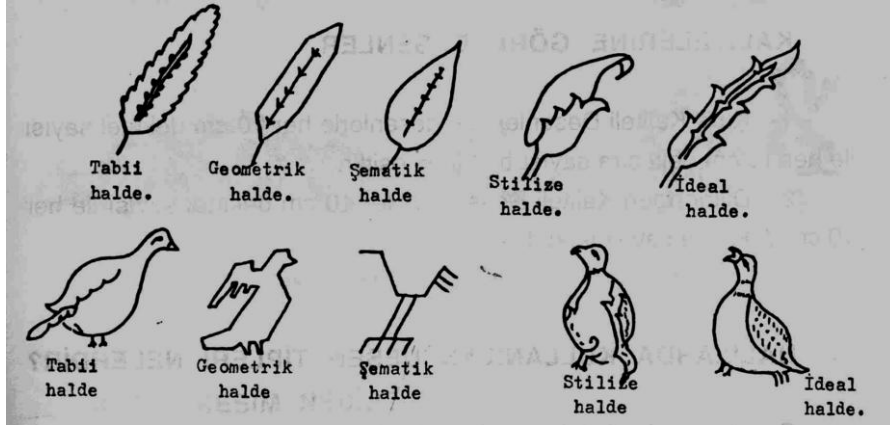
Geometrik, bitki ve hayvan motiflerini bir araya getiren motiflerdir. Yörük halılarında motif özelliklerinde bu motif grubunun yine sıklıkla kullanıldığını görmekteyiz.

2.3.5. Sembolik Motifler

Yörük halılarının hemen hepsinde kullanılan motif özellikleridir. Tarak, saç bağı, ibrik, kandil, kemer, insan, sütun, harf, bulut, kaplan çizgisi, eli belinde, sandıklı, el gibi

2.4. Türk Halılarında Motiflerin Başlangıçtan Günümüze Kadar Kullanılmış Halleri

- Motifi, "tüm halı ya da kilim gibi dokumalarda bir süsleme unsuru" olarak tarif etmiştik.
- Günümüze kadar Türk halılarında kullanılan motifler, 5 halde bulunur. Yörük halılarını incelediğimizde motiflerin 5 halinin de kullanıldığını görmekteyiz.
 - Tabii halde
 - Geometrik halde
 - Şematik halde
 - Stilize halde
 - İdeal halde



Şekil 2.8: Motif çeşitleri

2.5. Yörük Halılarının Motif Özellikleri

- **Geleneksellik:** Orta Asya'dan beri yüzyıllardır yaşaya bir ata sanatıdır ve benzer özellikler taşır.
- **İsimsizlik (Anonimlik):** Yörüklerde sanat, toplumun ortak malıdır. Dokumalar kişiler adına değil de Yörük işi olarak bilinir. Sanat, yaşayış ile içiçedir: Yörüklerde sanat günlük yaşayışın ayrılmaz bir parçasıdır. Yörük çadırında her dokumanın ayrı yanırları (motif) vardır. Dokumalar, kullanım alanına göre veya alasına (rengine), yanışına(motif) göre isimler alır. Göklü, alyanak, mümüş, kırk-budak, kılala gibi. Yörük sanatında taklit yoktur, tabiatın alınan bitki ve hayvan formları stilize edilir. Konu olarak bitkiler, hayvanlar (kurbağa, kuş, at, deve, koyun, sığır, yılan gibi) veya efsanevi canavarlar, 8-10 ayaklı 2 başlı dev yaratıklar, (eski dokumalarda), eşyalar (tarak anahtar, boncuk gibi) ve insan seçilir. İşlenen yanırlar (motif) gelişigüzel değildir. Her yanırlın bir adı ve bir anlamı vardır. Kolanlar, kilimler, bazen bir hikâye anlatır gibidir. Bazen de olması istenen bir murat kilime, halıya işlenir. Hasreti, sılayı anlatan semboller seçilir. Turna katarı gibi Sanat para kazanmak için değildir. Yörük kadını kilimini, halı-

sını, sofrasını satmak düşüncesiyle değil kendisi için dokur. Genç kızlar çeyizleri için dokurlar. Aşiretler arasındaki farklılaşma dokumaları etkilemiştir. Akkoyunlular aşiretinde geleneksel olarak ak koyun sürüleri beslediği için dokumalarında ve keçelerinde daha çok ak yün kullanıldığı görülür. Karakoyunlularda ise kara yün daha yaygın olarak kullanılmaktadır.

- **Osmanlı dönemi:** Osmanlı döneminde, sarayın nakkaşlarının hazırladığı desenlerin Anadolu'ya yayılması ve Osmanlı'nın son döneminde yurt dışından gelen talepler doğrultusunda bazı yeni motiflerin ortaya çıkması az da olsa Yörük halılarını etkilemiştir.

2.6. Yörük Halılarında Kullanılan Motifler

Yörükler halılarını dokurken, normal olarak günlük yaşamlarından semboller kullanırlar. Örnek olarak özgürlüklerini ifade ettiği için akrep en popüler desendir. Diğer yandan deve ayağı, taşımacılığı simgeler. Orta Asya'nın derinliklerinden, Asya'nın en batı ucuna kadar süren Yörüklerin göçleri ve konakladıkları her coğrafya, iklim ile hayatın iyi ya da kötü yönleri, Yörük kadınlarının marifetli parmakları sayesinde, düğüm düğüm halı ve kilim desenlerinde yaşamaya devam etmektedir. Yörük halıları, hikâyelerine göre desen, desenlerine göre de isim alır. Turnalı, oklu, kabak çiçeği, elek, altın tabak, hayat ağacı, Türkmen gülü, yeşil budak, baratlı, eski Yörük, eli belinde bu desenlerden en çok bilinenleridir. Ayvacı, pıtrak veya göz motif zeminleri, hayat ağacı veya zincir şekilli geometrik desenlerle süsüdür. Anadolu'da göz, pıtrak, gül, gül saçtı, çiçek gibi isimlerle anılan desenlerle bezenir. Bu desenler Anadolu'da nazar, bolluk, bereket gibi sembolik anlamlar ifade eder. Yörük halılarının bir türü olan Yağcı Bedir halılarındaki ejderha motifi Orta Asya'daki bir efsaneyi, mihrap motifi İslamiyet'e geçişi anlatırken, her motifte ayrı bir duygu, ayrı bir ifade vardır.

- **Yaprak:** Doğum ve ölümü sembolize eder. Düşen yaprak ölümü, filizlenen yaprak da doğumu, sonsuzluğu simgeler.
- **Ejderha :** Tabiat ötesi güçleri ifade eder.



Resim 2.1: Ejderha

- **Ok :** Cesaretin ve korkusuzluğun sembolüdür. Halılarına bu deseni dokuyan kadınlar, güçlü birer kocalarının olduğunu ifade ederler.
- **Koç boynuzu:** Güç, sağlık, güzellik ve erkeklik gücünü simgeler.



Resim 2.2: Koç boynuzu

- **Göz :** Kötülöklere karşı koruyan, genelde mavi renkte olan noktalar



Resim 2.3: Göz

- **Kartal:** Gökyüzüne hakim, bulutların üzerinde uçan, sağlığın ve özgürlüğün sembolüdür.
- **Küpe :** Evlenme arzusunu simgeler.
- **Yılan :** Yeniden doğmak, ölümsüzlük ve sonsuzluğu anlatır. Yılanı simgeleyen “ s “ işaretinden yola çıkarak yaratılan çift “ s “ desenli nazar işareti



Resim 2.4: Yılan motifi

- İnsan motifi : Yakın ve sevgi dolu olan ilişkilerin anlatımıdır.
- Başak : Doğumun ve bereketin ana sembolüdür. Doğurganlığın arzusu olarak halılara yansır.
- **Muska :** Türkmen ve Yörük yapımı halılarda koruyucu nitelik olup kötü ve kem gözlerle karşı, sahibini ve kullanan insanı koruması arzusuyla yapılmıştır.



Resim 2.5: Muska motifi

- **Akrep :** Gurur ve özgürlüğün simgesi olarak halılarda yansıtılır. Yörük yaşamında çocukların böceklerden korkmamalarını teminen dokunan halı ve kilimlere böcek, haşere resimleri nakşetmek törelerindedir.



Resim 2.6: Akrep

- **Hayat ağacı :** İnsanların, dünya ile gökyüzü arasındaki basamaklarını simgeler.



Resim 2.7: Hayat ağacı

- **Kuş :** İyi dileklerin, müjdelerin habercisidir.
- **El :** Kötülüklere karşı korunmayı anlatır.
- **Yonca yaprağı:** Şansı ve kısmeti simgeler.
- **Tavus kuşu :** Ölümsüzlüğün ve yeniden doğuşun sembolüdür. Cenneti anlatır.



Resim 2.8: Tavus kuşu

- **Eli belinde:** Anneliğin, dişiliğin ve verimliliğin sembolüdür.



Resim 2.9: Eli belinde

- **Bereket:** Birlikte kullanılmış "eli belinde" ve "koçboynuzu" motifleri bir erkek ve bir kadını belirtir. Bereket deseni, dişiyi gösteren iki adet "eli belinde" motifinden ve erkeği gösteren iki adet "koçboynuzu" motifinden oluşur. Kompozis-

yonun ortasındaki göz motifi, aileyi kem gözlere karşı koruması için kullanılmıştır.



Resim 2.10: Bereket motifi

- **Pıtrak:** İnsanların giysilerine ve hayvanların tüyelerine yapışan pamuksu bir bitkidir. Onun, kem bakışları savuşturmaya gücünün yettiğine inanılır. Diğer taraftan çiçeklerle dolu anlamına gelen "pıtrak gibi" deyimini, bu motifin bolluğun bir sembolü olarak un torbaları üzerinde kullanılmasını açıklar.



Resim 2.11: Pıtrak motifi

- **Selvi:** Namazlıkta, elin geldiği yere selvi motifi dokunarak ölüm hatırlatılmak istenmiştir.



Resim 2.12: Selvi motifi

➤ **Yıldız:** Aklı simgeleyen yıldızlar



Resim 2.13: Yıldız motifi

2.7. Desende Kompozisyon Bilgisi

2.7.1. Kompozisyonun Tanımı

Sanat ürününü, oluşturan öğelerin, belirli düzen bağıntıları içinde bir araya getirilmesi sonucu ortaya çıkan yapıttır. Halı deseni de motiflerin, belirli bir düzen bağıntıları içerisinde bir araya getirilmesi sonucunda oluşmuş bir kompozisyonudur.

2.7.2. Kompozisyon İlkeleri

Hangi amaçla olursa olsun bütün biçimlendirme çalışmalarının sonunda, ortaya konulmuş olan kompozisyonların şu yedi öğeyle kurulu olduğu söylenebilir.

- **Yönler (Yatay, dikey, eğik):** Gerek çizgileri, gerek kompozisyonu oluşturan motifler, konumları ile bazı yönleri gösterir. Motiflerin yerleştirilmesinde izlenen çizgi olarak açıklanabilecek yön'ün tasarımlarda önemi büyüktür. Kompozisyonu oluşturan motiflerin konumları yatay, dikey ya da ikisi arasında birçok ara eğik yönlerde olur. Birbirine paralel çizgiler izleyen motifler, su ya da **bor-dür** denilen kalın ya da ince süslemeleri oluşturur. Aynı yönde yerleştirilmiş motifler çoğu zaman monotonluk ve sıkıcılık etkisi verir. Motifler değişik yönlerde yerleştirilerek süslemeye hareketlilik ve ilgi çekicilik kazandırılmalıdır.

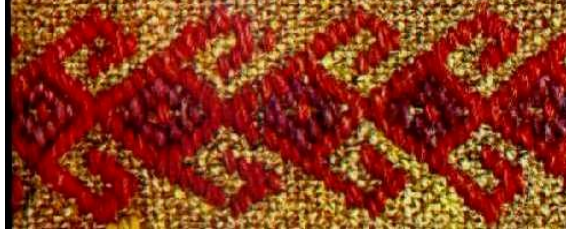


Resim 2.14: Yönler

- **Büyüklik – küçüklük, genişlik – darlık:** Kompozisyonu oluşturan motifler büyüklik – küçüklük, genişlik – darlıklarına, kullanılacak yere ve teknik özelliklere göre düzenlenmelidir. Motifin büyük – küçük olarak görüntüsünü ayarlar.
- **Tekrar :** Motif ve motif kümelerinin biçim, ölçü ve renk bakımından aynı ya da yakın olarak birden fazla sayıda kullanılması **tekrar**'ı oluşturur.

Tekrar'ın üç türü vardır.

- **Tam tekrar:** Biçimlerin büyüklük, biçim, renk, ton derecesi ve dokularının bütünüyle aynı olmasına ve bunların eşit aralık ve aynı yönde kullanılması ile **tam tekrar** elde edilir.



Resim 2.15: Tam tekrar

- **Tekrar:** Biçimlerin büyüklük, biçim, renk, ton derecesi ve dokularının bütünüyle aynı olmasına karşılık aralık ya da yönlerin değişik olarak yerleştirilmesi ile tekrar elde edilir.



Resim 2.16: Tekrar

- **Değişken tekrar:** Birbirinden ayrı olmakla birlikte aralarında küçük farklar olan biçimlerin bir arada yerleştirilmesi ile ortaya çıkan tekrara **değişken tekrar** denir.
- **Aralıklı tekrar:** Birden fazla motif ya da biçim, belirli aralıklarla birbiri ardınca yerleştirilirse **aralıklı tekrar** ortaya çıkar.



Resim 2.17: Aralıklı tekrar

- **Uygunluk:** Biçimlerin arasında ortak ya da yaklaşık tarafların bulunmasına denir.
- **Zıtlık:** Motifler arasında biçim büyüklük renk ton derecesi doku, yön ve aralık gibi özelliklerden herhangi birisi bakımından ortaklık ya da yakınlık olmazsa, bunlar arasında ilgi kurmak güçleşir. Her biri diğerine yabancı ve ilgisiz kalır.

Böylece biçimler arasında bir birlik kurulamayınca uyumsuzluk, kargaşalık etkisi başlar. Düzensizlik etkisi doğuran bu durum zıtlıktır.



Resim 2.18: Zıtlık

- **Koram:** İki zıt ucu uygun basamaklarla birbirine bağlayan iki uç arasında bir düzene bağlı olarak geçiş sağlayan düzenlemeye koram denir.



Resim 2.19: Koram

- **Egemenlik:** Bir kompozisyonda kararlı bir dengenin bulunması için biçim, büyüklük, renk, ton derecesi ve doku gibi öğeler bakımından kompozisyonu oluşturan motif ya da motifler gurubunun diğerlerine egemen olması, üstün gelmesi aranır.



Resim 2.20: Egemenlik

- **Denge:** Bir kompozisyonu oluşturan motifler, renkleri, ton dereceleri, dokuları, yönleri, aralıkları ve büyüklükleri bakımından karşılaştırıldıklarında genel bir denge hissedilmelidir. Bir kompozisyon üzerinde dengesizlik oluşturan kısımların yeri, rengi, ton derecesi, dokusu, yön aralığı, büyüklüğü gerektiği kadar değiştirilmeli ya da diğer boşluklara denge sağlayıcı yani motifler yerleştirilmelidir.



Resim 2.21: Denge

- **Birlik:** Türlü motiflerin bir araya gelerek dengeli bir bütün oluşturmaları ile birlik doğar. Birbirine zıt motifler dahi bir kompozisyon oluştururlarken bir uyuma ve düzen içinde olmalıdır.

UYGULAMA FAALİYETİ

Aşağıdaki uygulamaları yapınız.

İşlem Basamakları	Öneriler
➤ Renk bilgisini araştırınız.	➤ Çeşitli sanat dallarında verilen renk bilgisini, basılı kaynaklar ve elektronik ortamda araştırınız.
➤ Renk gruplarını araştırınız.	➤ Görsel ve basılı kaynaklardan faydalanabilirsiniz.
➤ Renklerin, halı deseni üzerindeki etkisini araştırınız.	➤ Atölye ortamında, renkli ve renksiz desen araştırması yapınız.
➤ Türk halılarındaki motif grupları nelerdir? Araştırınız.	➤ Kütüphane, halı atölyeleri ve elektronik ortamda araştırma yapabilirsiniz.
➤ Türk halılarındaki, genel motif gruplarının, Yörük halılarında kullanılanlarını araştırınız.	➤ Yörük halı firmalarının, ürettiği halı resimlerini inceleyebilirsiniz. ➤ Görsel ve basılı kaynaklardan faydalanabilirsiniz.
➤ Yörük halı motiflerinin çizimini yapınız.	➤ Atölyede temiz ve aydınlık bir ortamda motif çizimi yapınız. ➤ Çizdiğiniz motiflerle, bir desen çalışması oluşturabilirsiniz.
➤ Kompozisyon ve öğeleri nedir araştırınız.	➤ Görsel ve basılı kaynaklardan faydalanabilirsiniz.
➤ Yörük halılarına uygun, kompozisyon çalışması yapınız.	➤ Atölye ortamında Yörük halılarının motiflerini kullanarak kompozisyon oluşturunuz.

ÖLÇME VE DEĞERLENDİRME

Aşağıdaki cümlelerin başında boş bırakılan parantezlere, cümlelerde verilen bilgiler doğru ise **D**, yanlış ise **Y** yazınız.

- 1.) (...) Ana renkler kırmızı, sarı, yeşildir.
- 2.) (...) Ara renkler, dört rengin karışımıyla oluşur.
- 3.) (...) Renk çemberinde bitişik olan renklere uygun renkler denir.
- 4.) (...) Renkler etkileşim açısından yedi grupta toplanır. Renk çalışmalarında yedi renk karşıtı kullanılır.
- 5.) (...) Yörük halılarında, motif gruplarındaki, hayvansal ve geometrik motifler, en çok görünenlerdir.
- 6.) (...) Yörük halılarında, sadece desene önem verilir.
- 7.) (...) Türk halılarında kullanılan motiflerin beş halinin tümü Yörük halılarında sıklıkla kullanılır.
- 8.) (...) Halı deseni, motiflerin belirli bir düzen bağıntıları içinde bir araya getirilmesi sonucu oluşmuş bir kompozisyonudur.
- 9.) (...) Kompozisyon öğelerinden, “tekrarın” 5 türü vardır.

DEĞERLENDİRME

Cevaplarınızı cevap anahtarıyla karşılaştırınız. Yanlış cevap verdiğiniz ya da cevap verirken tereddüt ettiğiniz sorularla ilgili konuları faaliyete geri dönerek tekrarlayınız. Cevaplarınızın tümü doğru ise bir sonraki öğrenme faaliyetine geçiniz.

ÖĞRENME FAALİYETİ-3

AMAÇ

Bu faaliyette verilen bilgi ve beceriler doğrultusunda, uygun ortam sağlandığında, Yörüklerle ait halı deseni çizimi yapabileceksiniz.

ARAŞTIRMA

- Halıcılıkta kullanılan desen ve motifleri araştırınız.
- Yörük halılarında kullanılan kompozisyon özelliklerini araştırınız.
- Desen çizim aşamalarını araştırınız.
- Atölyede öğrendiğiniz bilgiler doğrultusunda desenler hazırlayınız.

3. DESEN HAZIRLAMA

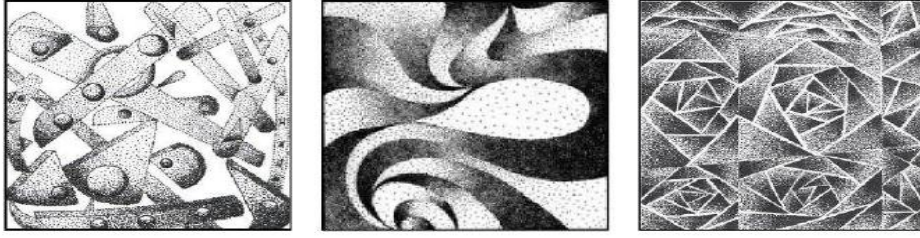
3.1. Desenin Tanımı

Herhangi bir nesnenin yüzeyindeki çizgi, renk ve biçimlerden oluşan bezemeye desen denir. Halıda desen ise daha önceden düşünülerek, kalitesine uygun olarak çizilmiş, milimetrik kareli kâğıtların, renkli plân şeklinde hazırlanmış resimlerine denir. Kareli kâğıtlar üzerinde her küçük kare, halıda bir düğümdür.

3.1.1. Desenin Öğeleri

➤ **Nokta**

Nokta üç boyuttan da yoksun, en yalın geometrik öğedir. Desende nokta daha çok modeldeki önemli odak noktalarının saptanıp, kâğıda işaretlenmesi sürecinde kullanılır.



Şekil 3.1: Desen örnekleri

➤ **Çizgi**

Çizici bir gerecin yüzeyde bıraktığı izdir. Çizgi tek boyutludur. Yalnızca uzunluk boyutu vardır. Derinliği ve genişliği yoktur. Çizgi, desenin temelinin oluşturur.

- Dikey doğru çizgiler: Süreklilik etkisi verir, yükselişi temsil eder.
- Daireler: Genişleme yayılma etkisi verir.
- Uyumlu eğri çizgiler: Hareket, kaynaşma ve neşe duygusu uyandırır.
- Kırık çizgiler: Kararsızlık, süreksizlik duygusu uyandırır.



Dikey çizgi

Daireler

Uyumlu eğri çizgi

Şekil 3.2: Desen öğeleri

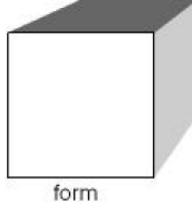
➤ **Biçim**

Biçim kapalıdır, iki boyutludur, uzunluğu ve genişliği vardır, derinliği yoktur.

Biçim, Türkçede form karşılığı olarak kullanılmıştır ancak bazen form sözcüğünün derinlik, üçüncü boyut anlamları da taşıdığı belirtilmektedir. Resimde biçim, resmin yapısal kuruluşu anlamını da içerir.

➤ **Hacim**

Desende hacim, konudaki girinti, çıkıntı, çukur kabarık özelliklerinin ışık gölge kullanılarak belirtilmesiyle sağlanır. Bu işlemler yoluyla desene dokuma duygusunu uyandıracak bir anlam da kazandırılmış olmaktadır. Bazen yalnızca çizgi ile de hacim etkisi verilebilir.



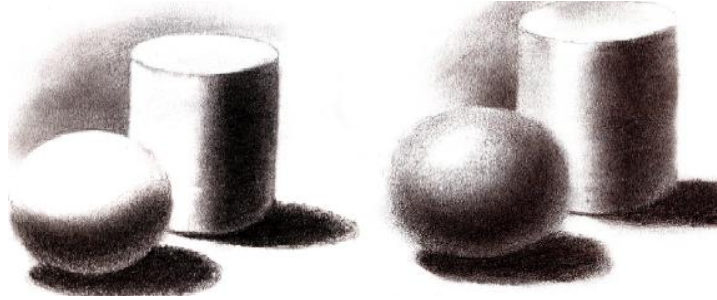
Şekil 3.3: Hacim

➤ **Açık-koyu**

Işık, objeyi her noktadan aynı şiddette aydınlatmadığı için ışığın geliş yönüne yakın yüzeyler daha fazla ışık aldığından açık; ışığa uzak ve arkada kalan yüzeyler daha az ışık aldığından koyu görünürler. Resim dilinde buna açık – koyu denir.

Işğın nesnelere, objelere ve cisimlere üzerinde yayılırken oluşturduğu açık – orta – koyu ton değerlerine, ışık – gölge diyoruz.

Açık – koyu, renklerin açıklık ve koyuluk değerleri ile ilgili bir kavramdır. Deseni çalışılacak modelin renkleri vardır. Bu renkler siyah, beyaz ve grilerle yansıtılacaktır. Renkli bir kompozisyonda ışık ve gölgenin anlatılabilmesi için boyaya (renge) beyaz katarak açmak, siyah katarak koyulaştırmak gerekliliği ortaya çıkar.



Şekil 3.4: Açıklık-koyuluk

➤ **Doku**

Cisimlere dokunulduğunda hissedilen dokuya **doğal dokular** denir. Bir taşın halının ya da kumaşın yüzeyine dokunduğunuzda hissettiğimiz farklı pürüzlük özellikleri doğal dokulardır. Herhangi bir cismin resmini yaparken onun yüzeyinin pürüzsüzlük derecesini ifade edebilmek için kâğıt üzerine yapılan birtakım taramalar ve noktalamalar da **yapay dokudur**. Bir taşın halının ya da kumaşın resmi yapılırken yüzeylerindeki pürüzlülük, resim kâğıdı üzerindeki farklı taramalar ve noktalamalar ile ifade edilir. Kâğıt üzerindeki resme el ile dokunulduğunda, elde resmi yapılmış olan cismin pürüzlüğü hissedilemez. Bu nedenle yapay dokulara **görsel doku** da denir

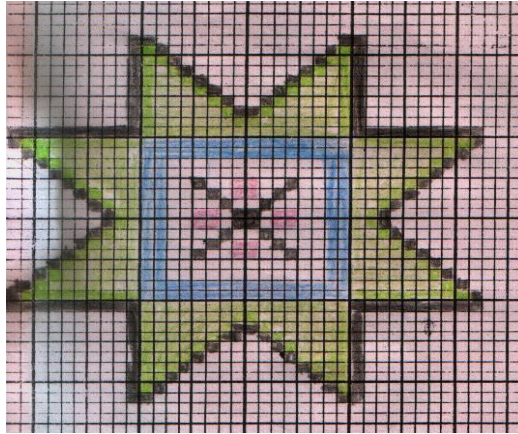
3.2. Desen Çizimi

3.2.1. Desen Çiziminde Kullanılan Araç Gereçler

- **Kurşun kalem:** Herhangi bir nesnenin yüzeyindeki çizgi renk ve biçimlerden oluşan bezemeye desen denir. Halıda desen ise daha önceden düşünülmüş kalitesine uygun olarak çizilmiş, milimetrik kareli kâğıtların renkli plân şeklinde hazırlanmış resimlerine denir. Kareli kâğıtlar üzerinde her küçük kare, halıda bir düğümdür. Ahşap boru içine yerleştirilmiş bir çubuktan oluşan çizim ve yazım aracıdır. Kurşun kalem, desende en çok kullanılan araçtır silip düzeltme olanağı vardır. Kurşun kalemle desen tekniği iyi uygulandığında doyurucu estetik etkiler verebilir.
- **Silgi:** Silgi, kurşun kalemle çalışılan desenlerde gereksiz ve yanlış çizimleri temizlemede kullanılan lastik bir gereçtir.
- **Kâğıt:** Kâğıt, bitkisel maddelerden yapılmış, ince yapraklar haline getirilmiş, üzerine desen, resim çalışılan yüzeydir. Desende çeşitli nitelikte resim kâğıtları; ambalaj kâğıdı, teksir kâğıdı, kartonlar, milimetrik kâğıtlar, fon kâğıtları gibi beyaz, bej, siyah, gri ya da renkli kâğıtlar kullanılır.

3.2.2. Desen Çizerken Kullanılan Malzemeler

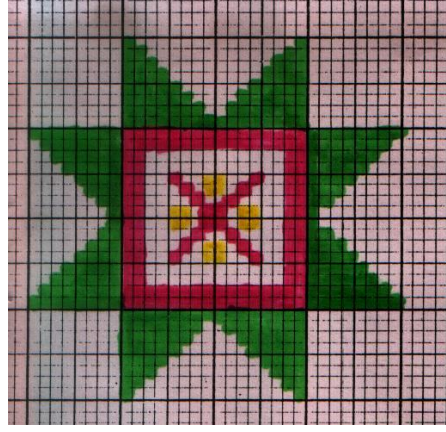
- **Kuru boya:** Kuru boya, kurşun kalemin renklisidir. Renkli uçlar, boya maddeyiyle tutkal ve vernik karıştırılarak elde edilir. Kuru boya çizgi olanağı veren bir gereçtir. Ancak gelişen teknolojilere koşut olarak, gelişen sulu boyalarla, sulu boya gibi çalışmak da olasıdır.



Desen 3.1: Kuru kalem çalışması

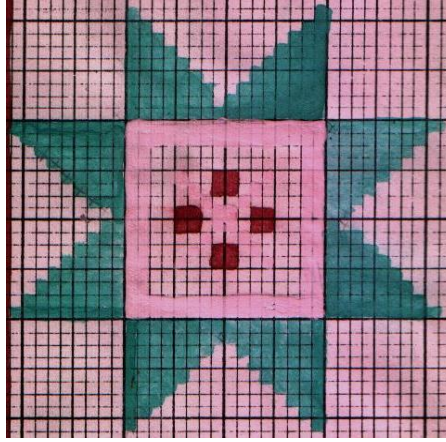
- **Keçe uçlu kalemler:** Teknolojik gelişmelerle ortaya çıkan yeni araçlardan “marker” ya da “flamaster” kalem de denilen bu kalemlerde, boya maddesi ile alkole benzer bir sıvının karışımı olan mürekkep, keçe uç yoluyla çizim olanağı vermektedir. İnce, orta, kalın, yassı, yuvarlak uçları ve çeşitli renkleri vardır.

Kullanımı kolaydır, çabuk kurur, saydamdır. İki renk üst üste sürülürse üçüncü renk oluşur.



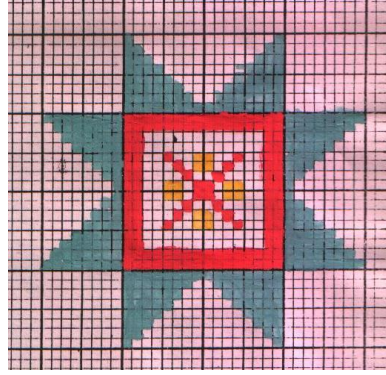
Desen 3.2: Keçe uçlu kalem çalışması

- **Sulu boya:** Sulu boya maddesi, Arap zamkı gibi suda eriyen bitkisel kökenli zamkların karışımından elde edilen boya türüdür. Sulu boya tüpte krem halinde ya da kutularda katı halde satılmaktadır. İyi nitelikli boya parlak ve temiz görünümlüdür, çabuk erir, yapılan resim de saydam, temiz ve ışıltılıdır. Sulu boyanın teknik özelliği suyla eritilmesi ve resimde saydamlık etkisi yaratmasıdır.



Desen 3.3: Sulu boya çalışması

- **Guaj boya:** Guaj sulu boya gibi boya maddesiyle zamk karışımı bir boya türüdür. Su ile eritilerek çalışılır. En önemli özelliği kapatıcı oluşudur. Bu teknikle açık renkleri elde etmek için rengin içine beyaz boya katılır ve boya sürüldüğünde kâğıdı kapatır.



Desen 3.4: Guaj boya çalışması

3.3. Yörük Halı Deseni Hazırlama

3.3.1. Desen Araştırma

Halı deseninin hazırlanmasından önce, hazırlanacak desenle ilgili bir ön araştırmanın yapılması gerekmektedir. Konumuz olan Yörük halılarında, desen araştırması yapabilmek için Yörük halısı yapılan yörelerde, geçmişten bu güne kullanılan halı desenleri görülmeli, Yörük halı desenlerinde kullanılan desenlerin biçimleri, kullanılan motiflerin özellikleri araştırılarak desen hazırlama işleminin birinci basamağı gerçekleştirilmelidir.

3.3.2. Yararlanılacak Kaynaklar

- Bir halının yöresel özelliklerini en iyi yansıtan faktörlerden biri olan halı desenlerini araştırmada yararlanılacak kaynaklara ulaşmak, günümüzde oldukça kolaylaşmıştır. Basılı ve sanal kaynaklardan yararlanarak, desenini hazırlayacağımız yöreden, binlerce km uzakta olsak bile o yörenin desen özelliklerine, rahatlıkla ulaşmamız mümkündür.

Genel olarak söyleyecek olursak yararlanılacak kaynaklar içerisinde;

- Daha önce dokunmuş halılar ve bunların resimleri
- Daha önce çalışılmış halı desenleri
- Halıların fotoğrafları
- Halıların slâytları
- Yörük halıları dokunan yörelere ait, kitap, dergi, basılı kaynaklardaki halı ve motif resimleri
- Halıların resmedildiği tablo ve minyatürler ya da bunların resimleri
- Yerel yönetim arşivleri (kaymakamlık, belediye vb.) bulunmaktadır.

3.3.3. Desen Tasarımı

Yörük halıları incelendiğinde, halı desenleri üzerinde, geçmişin zengin desen tasarımlarının hâlâ devam ettiği görülmektedir. Yörük halı desenlerinin bir özelliği de, her yöreye ait halılarda Yörük halı desenlerinin kullanılıyor olmasıdır.

3.3.4. Stilizasyon

Stilizasyon, genel anlamıyla canlı ya da cansız varlıkların biçimlerine, karakterlerine bağlı olarak, uygulama tekniğine ve amaca uygun biçimde sadeleştirmek demektir. Yörük halılarında stilizasyon, genelde Yörüklerin canlı varlıkları stilize ederek halılarında tasarlaması biçiminde karşımıza çıkmaktadır.

3.3.5. Modernizasyon

Geçmişe ilişkin değerli olarak kabul edilen ürünlerin, yaşanan çağın teknik olanaklarına, gereksinmelerine, beğeni ve anlayışlarına göre karakterini bozmadan yeniden düzenlenmesi ya da biçimlendirilmesi, çağdaştırılmasıdır. Bir başka özellik de, farklı yörelerde görülen motiflerin bir halı üzerinde uygulanmasıdır. Modernizasyon konusunda söyleyebileceğimiz tek özellik 19. yüzyılda yabancı şirketlerin istekleri doğrultusunda farklı motif ve desenlerin kullanılması ile bir modernizasyonun olmasıdır.

3.4. Yörük Halılarının Renkleri

Antik Yörük halılarında kök boyanın ana renkleri kullanılmıştır. Kök boyasında renkler ağırlıklı olarak lacivert, kırmızı, yeşil, krem ve mavidir. Örneğin, bir halıya kök boyanın ana renkleri kullanıldı denildiğinde boyaya ilk giren çileler kastedilir. Daha sonra giren çileler, öncekilere göre daha çok ve ondan sonraki çileler ise daha da açık renk olduğu görülür. Böylelikle ara renkler elde edilmiş olur. En parlak ve koyu kırmızı, boyaya ilk giren çilelerde elde edilirken, daha sonra boyaya giren çileler kullanılarak renge göre pembe tonlarına kadar uzanabilir. Halılarda kullanılan daha açık renkler 2 ve 3 suya batırılarak elde edilen renklerdir.

Yörük halılarında da renklerin seçiliş ve yan yana getirilişinde yaşamayı seven cesur bir iç alemin varlığı okunur. Her rengin bir anlamı vardır. Kırmızı renk dostluğu, sevgiyi; mavi umudu; yeşil ayrılığı; sarı nazarı dile getirir.

3.5. Renk Arařtırma

Renk arařtırması yapacak kiřinin, öncelikle iyi bir renk bilgisine sahip olması gerekmektedir. Kullanılacak boya takımındaki her renk, bir diđer renk ile eřit miktarda karıřtırılıp kendisine ait kareye boyanarak, bir renk tablosu yapmak yararlı olacaktır. Böylece tasarım çalıřmalarında en uygun rengi bulmak için bu tabloya bakılır. Uygun rengin elde edilebilmesi için o kare sırasının sol bařındaki ve üst bařındaki renklerin eřit miktarlarda karıřtırılması gerekir. İstenilen renk, karıřtırılan iki renkten birisine daha çok kayıyorsa, o renkten biraz daha çok karıřtırılmalıdır.

3.6. Deseni Renklendirme

Hazırladıđımız desenin renklendirmesini, ařađıdaki iřlem sırasına göre yapmalıyız. Kareli desen kâđıdını, kare çizgili yüzeyi yukarı gelecek řekilde ıřıklı masaya yerleřtiriniz. Desende kullanacađınız renkleri belirleyiniz. Çini mürekkebi ya da ekolün boya kullanacaksınız, boyları karıřtırarak renkleri hazırlayınız.

Kareli kâđıdın arka yüzüne çizilmiř olan desenin çizgileri görülecektir. Halı deseninde her kare bir düđümü gösterdiđinden, desenin çizgileri, karelerin neresinden geçerse geçsin, bir karenin içini bütünüyle boyayınız. Bordürlerde ve orta desen tekrarları varsa, sadece bir desen tekrarı boyanabilir.

Tek renkli geniř yüzeylerin boyanmasında, kalın keçeli kalem boyalar, çini mürekkebi ya da ekolün boya kullanılıyorsa, kalın sulu boya fırçası ya da yassı fon fırçası kullanılabilir.

Desenin kenarına bir yere, kullanılan renkleri yan yana boyayınız.

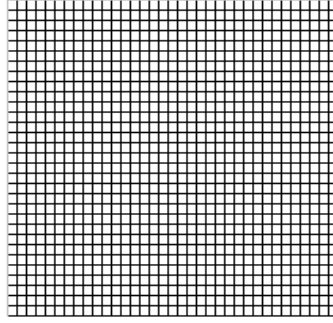
Renklendirme iřleminde, ařađıdaki boyama malzemelerini kullanabiliriz.

- Guaj boya
- Keçe uçlu kalemler
- Kuru kalem boyalar
- Çini mürekkebi

3.7. Desenin Kareli Kâğıda Geçirilmesi

3.7.1. Kareli Kâğıdın Belirlenmesi

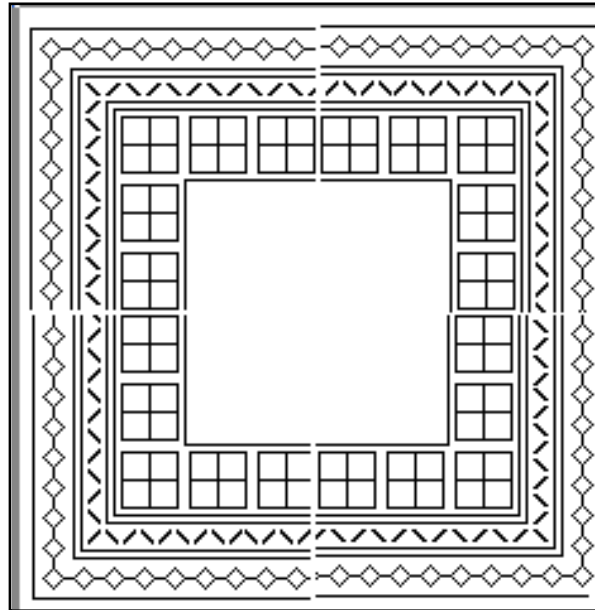
Dokumayı düşündüğümüz halının, öncelikle boyutlarını belirlemeliyiz. Daha sonra halıdaki düğüm sayılarını hesaplayarak her düğümün bir kareye geleceği gerçeğini unutmadan, boyutlara uygun kareli kâğıdı hazırlarız.



Şekil 3.5: Kareli kağıt

3.7.2. Kurşun Kalem Çalışması

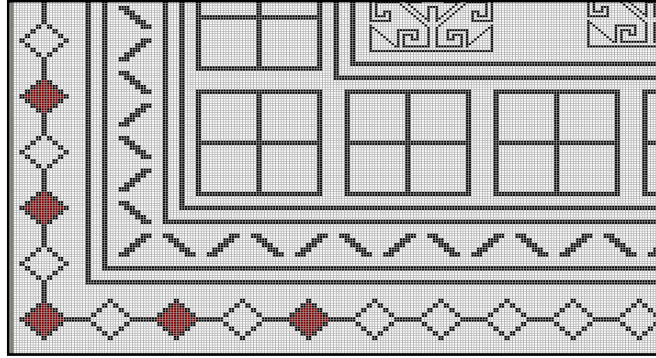
Hazırladığımız halı deseninin, kareli kâğıt üzerindeki yerini belirleyerek, temsil ettikleri kareleri kurşun kalemle işaretleriz ve taslak çalışmasını gerçekleştiririz.



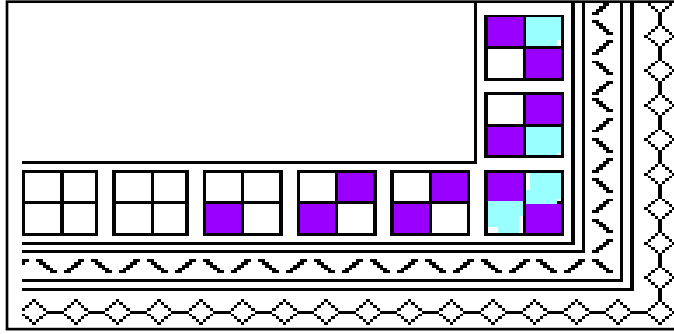
Desen 3.5: Kurşun kalem çizimi

3.7.3. Renk Çalışması

Kurşun kalemle taslak çalışması yaparak kareli kâğıtta yerleri belirlenmiş desen, hazırlayacağımız halıda uygulayacağımız uygun renklerle boyanır. Renklendirme işlemi, daha önceden belirttiğimiz sulu boya, keçe uçlu kalem, guaj boya gibi renklendirme araçlarından, uygun olanı seçilerek yapılır. Renklendirme üstten alta doğru, karelerin içleri, temsil ettikleri düğümlerin renklerinden her bir düğüm bir kare olacak şekilde doldurularak boyanır.



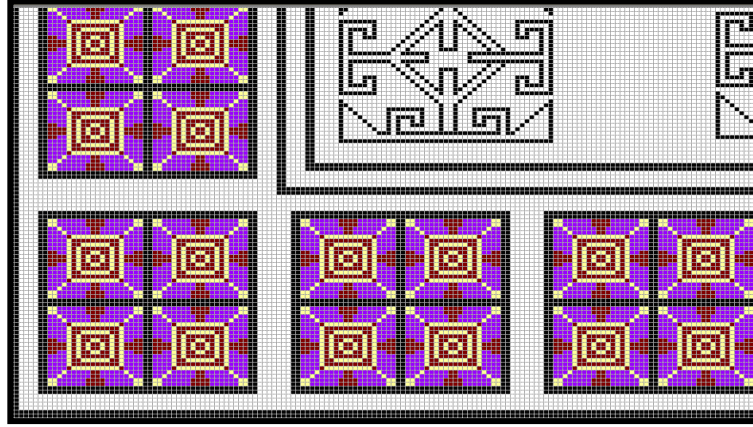
Desen 3.6: Renklendirme



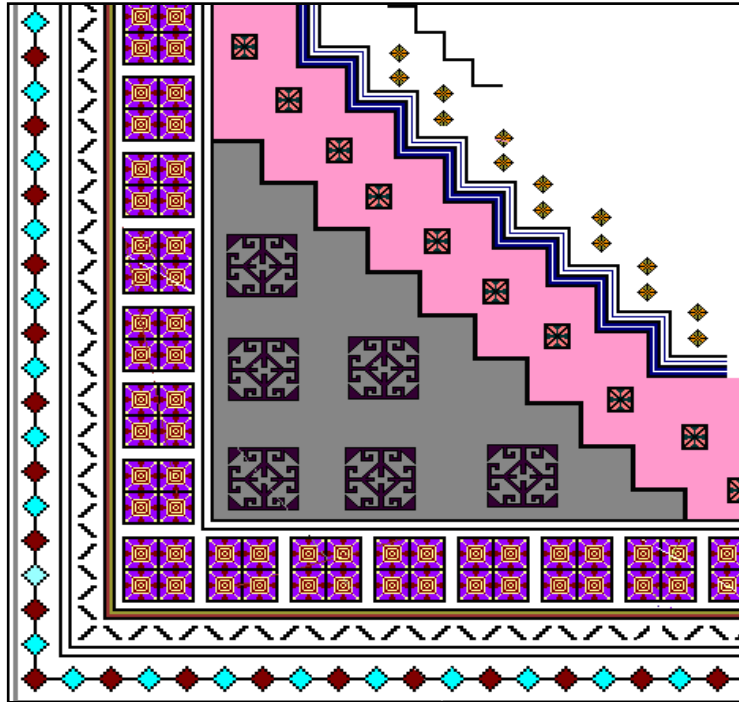
Desen 3.7: Renklendirme

3.7.4. Desenin Tamamlanması

Renklendirme işi, kareler belirlenen renklere boyadıktan sonra, halının fonuna uygun renkte tamamı boyanarak desen çalışması tamamlanır.



Desen 3.8: Desenin tamamlanması



Desen 3.9: Desenin tamamlanması

3.8. Yörük Halılarında Kompozisyon Hazırlama

Halı dokumalarında kompozisyon çalışmaları farklı yollar izlenerek yapılmaktadır.

3.8.1. Dokunmuş Halının Birebir Kompozisyonunu Oluşturma

Daha önce dokunmuş olan bir halının boyutları, desen özellikleri, kullanılan renklerde herhangi bir değişiklik yapmadan, 10 cm yatayındaki ve 10 cm dikeyindeki düğümler sayılmalıdır. Bir halının düğüm sıklığı halının tersinden sayılarak bulunabilir. Her düğüm sırasından sonra atkı geçirildiği için dikey düğüm sayısı kolayca sayılabilir. Düğüm ipliği iki çözgü ipine dolandığı için bir düğüm, halının tersinden yan yana iki düğüm gibi görünür. Bu nedenle, yataydaki düğümler sayılıp yarısı alınmalıdır.

Belirlenen düğüm sıklığına uygun kareli desen kâğıdı sağlanmalıdır. Yani halının 10 cm yatayında kaç düğüm varsa kareli desen kâğıdının 10 cm yatayında da o sayıda kare halının 10 cm dikeyinde kaç düğüm varsa kareli desen 10 cm dikeyinde de o sayıda kare bulunmalıdır.

3.8.2. Yörük Halı Motiflerinden Kompozisyon Oluşturma

Yörük halıları incelenerek, her halıdan istenilen motiflerin belirlenmesi, halılardaki motiflerin özelliklerini bozmadan, yeni halı kompozisyonu oluşturma işlemidir.



Desen 3.10: Yörük halısı

3.8.3. Özgün Kompozisyon Oluşturma

Özellikle, Yörük yöresi halı motifleri ve diğer yörelerin halı motiflerinde, belirli bir modernizasyon ve stilizasyon işlemi gerçekleştirerek veya tamamen özgün bir tasarım hazırlayarak, Yörüklerin halı tekniklerini kullanarak, oluşturulan halı kompozisyonlarıdır.

- **Motif çalışması:** Hazırlamayı düşündüğümüz özgün halı tasarımında, kullanacağımız motifleri araştırma işlemi gerçekleştirerek, uygun motifleri seçme işlemidir.



Desen 3.11: Motif örneği



Desen 3.12: Motif örneği



Desen 3.13: Motif örneği



Desen 3.14: Motif örneği



Desen 3.15: Motif örneği

- **Eskiz çalışması renk tespiti:** Ölçülerini belirlediğimiz halının bordür, göbek ve diğer motiflerinin, nereye geleceğinin serbest olarak çalışılmasıdır. Bordür, göbek ve diğer motiflerin, nereye geleceğini tespit ettiğimiz halı tasarımında kullanacağımız renkleri belirleyerek, tasarımın yan tarafında belirtilmesidir.



Desen 3.16: Renk tespiti

- **Taslak çalışmasının kareli kâğıda aktarılması:** Taslak çalışmasını yaptığımız halı tasarımının, en önemli işlem basamağı, tasarımın kareli kâğıda aktarılmasıdır. Burada üzerinde önemle durulması gereken konu, her karenin bir düğümü ifade ettiğini bilerek işlemi gerçekleştirmektir. Yukarıdaki örnek dikkatlice incelenir, uygun şekilde motifler kareli kâğıda geçirilir, halı deseni kompozisyonunun kareli kâğıda aktarılması işlemi tamamlanır.

3.9. Desen Kartı Hazırlama

Hazırlanmış ve renklendirilmiş desenler, modele göre parçalara bölünerek, numaralandırılır. Bölünmüş parçalar, kontrplak, mukavva, sunta gibi malzemenin üzerine yapıştırılır. Desenlerin daha sonra kullanılacağı göz önüne alınarak, levhalara yapıştırılmış desenlerin, herhangi bir şekilde yıpranmasını engellemek maksadıyla, desenin özelliğini bozmayacak şekilde, şeffaf vernik (cam vernik) ile püskürtme veya fırça uygulamasıyla verniklenir.

Bir başka koruma yöntemi de yine şeffaf bir kaplama malzemesiyle (nylon) yüzeyin kaplanmasıdır.



Desen 3.17: Desen kartı hazırlama

3.10. Yörük Halı Desen ve Halı Örnekleri



Resim 3.1: Manisa Yörük halısı



Desen 3.18: Manisa Yörük halısı



Resim 3.2: Manisa Yörük halısı



Desen 3.19: Manisa Yörük halısı



Desen 3.20: Kayseri Yörük halısı



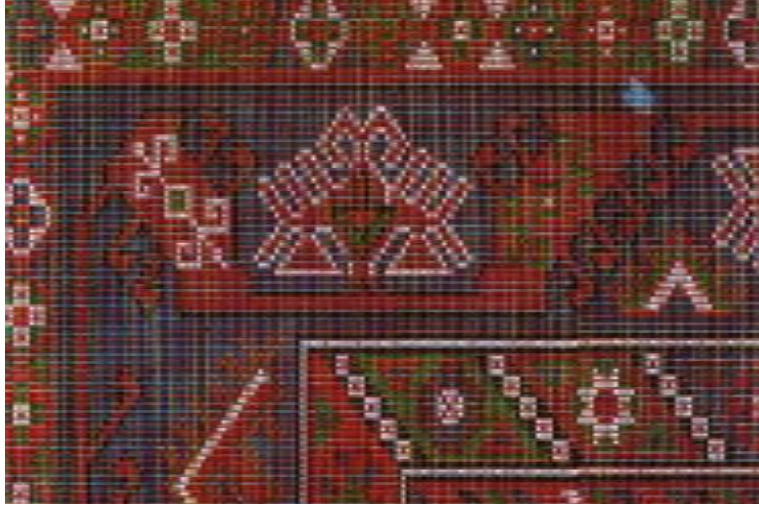
Resim 3.3: Uşak Yörük halısı



Desen 3.21: Uşak Yörük halısı



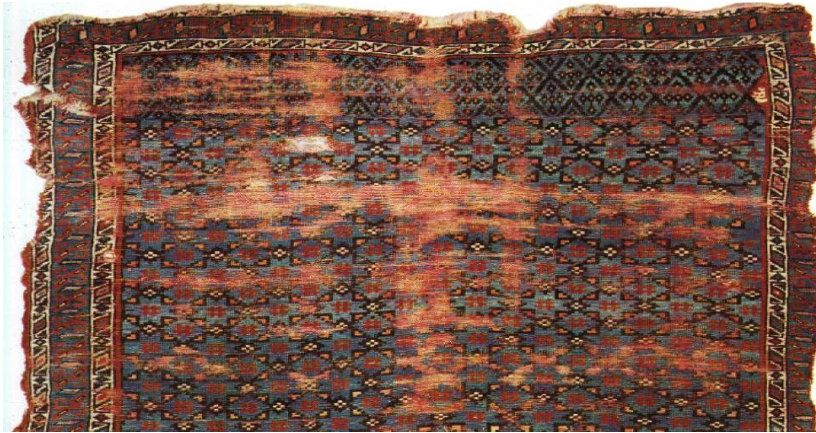
Resim 3.4: Uşak Yörük halısı



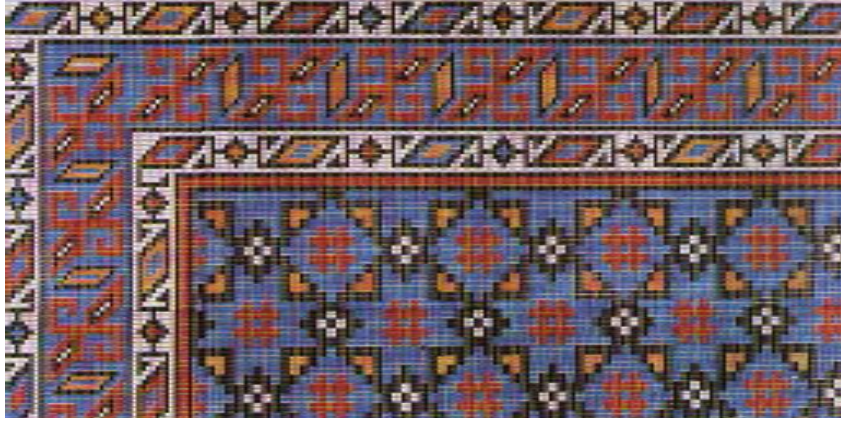
Desen 3.22: Aydın Yörük halısı



Resim 3.5: Kars Yörük halısı



Resim 3.6: Kars Yörük halısı



Desen 3.23: Kars Yörük halısı



Resim 3.7: Çanakkale Yörük halısı



Desen 3.24: Çanakkale Yörük halısı



Resim 3.8: Konya Yörük halısı



Desen 3.25: Konya Yörük halısı



Desen 3.26: Kayseri Yörük halısı



Resim 3.9: Kayseri Yörük halısı



Resim 3.10: Gaziantep Yörük halısı



Desen 3.27: Gaziantep Yörük halısı



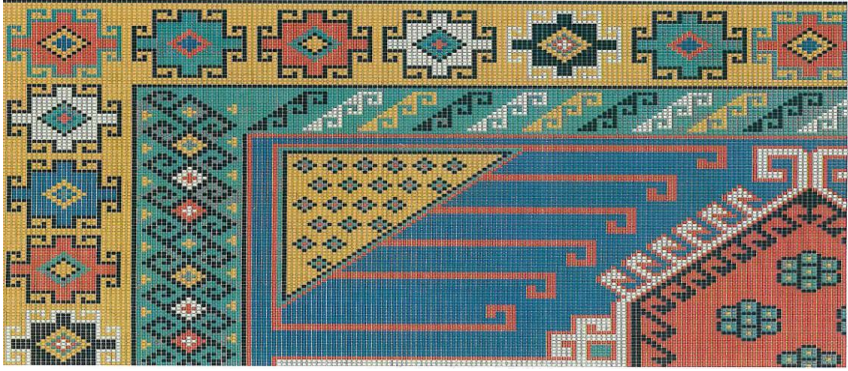
Resim 3.11: Konya Yörük halısı



Desen 3.28: Konya Yörük halısı



Resim 3.12: Gaziantep Yörük halısı



Desen 3.29: Gaziantep Yörük halısı



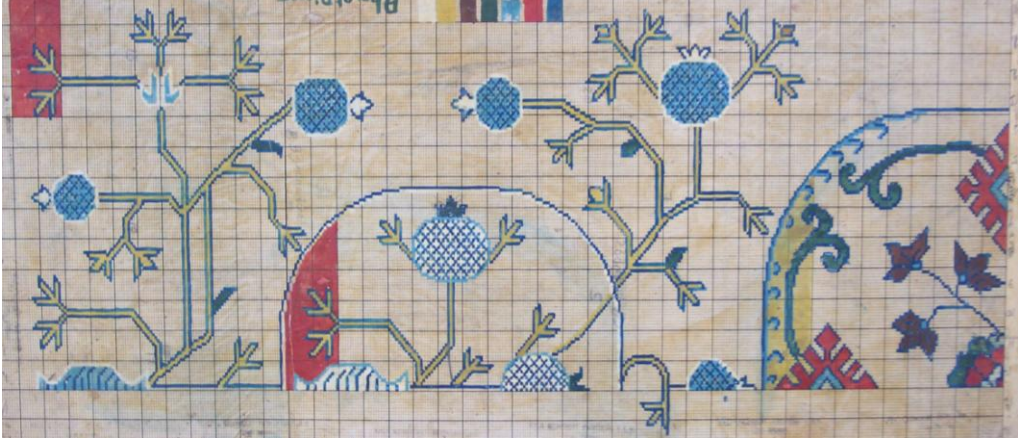
Desen 3.30: Yörük halı desenleri



Desen 3.31: Yörük halı desenleri



Desen 3.32: Yörük halı desenleri



Desen 3.33: Yörük halı desenleri



Desen 3.34: Yörük halı desenleri



Desen 3.35: Yörük halı desenleri



Desen 3.36: Yörük halı desenleri



Desen 3.37: Yörük halı desenleri



Desen 3.38: Yörük halı desenleri



Desen 3.39: Yörük halı desenleri



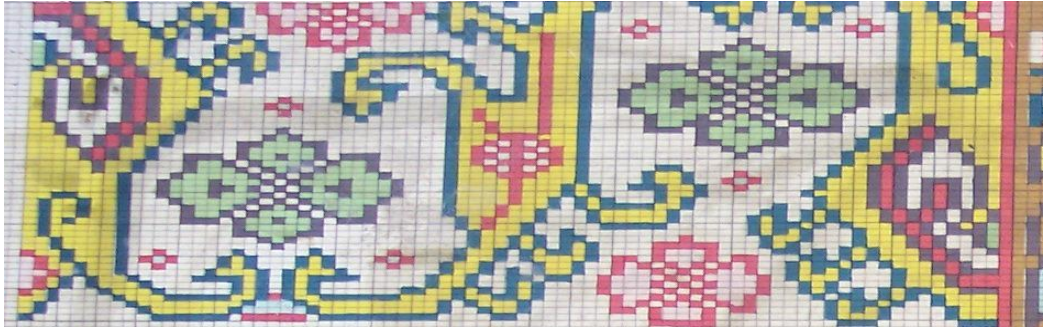
Desen 3.40: Yörük halı desenleri



Desen 3.41: Yörük halı desenleri



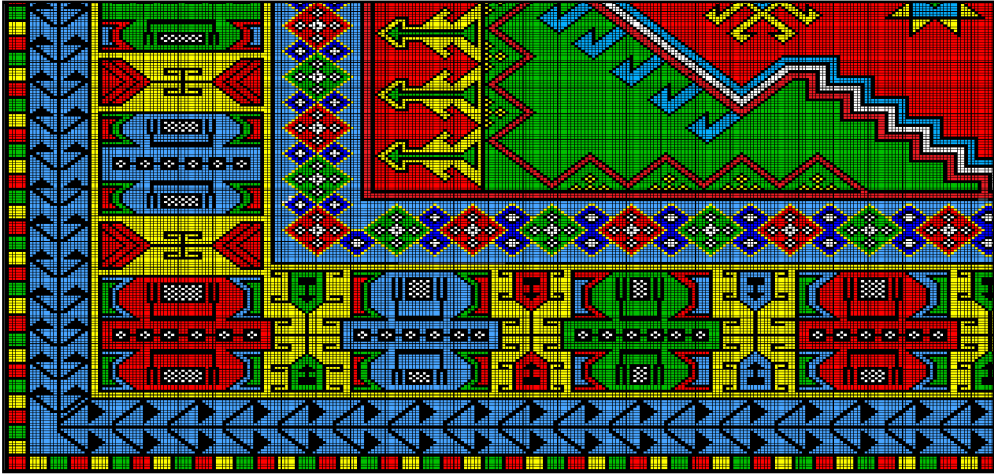
Desen 3.42: Yörük halı desenleri



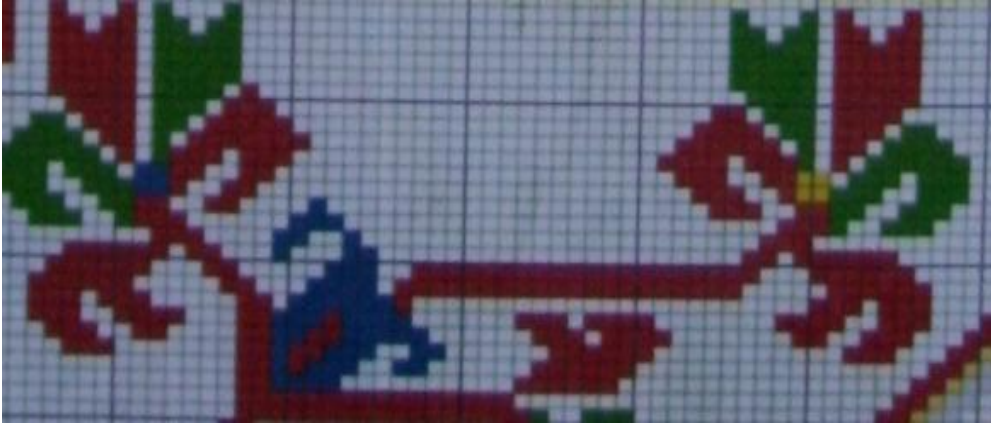
Desen 3.43: Yörük halı desenleri

3.11. Yörük Halı Desenlerinin Bilgisayarda Kareli Kâğıda Aktarılması Örnekleri

Teknolojinin gelişmesiyle birlikte, halı desenleri bilgisayar ortamında hazırlanarak, kareli kâğıda aktarılma ve renklendirme işlemleri yapılmaktadır. Bilgisayar ortamında aktarma işlemi, yazılım şirketlerinden temin edilen hazır paket programların, bilgisayara kurulması ile gerçekleştirilmektedir. Ancak bu programların pahalı olması sebebiyle evlerde dokunan halıların, desen çıkarma işleminde bu yöntemle başvurulmamaktadır.



Desen 3.44: Bilgisayarda Yörük halı deseni



Desen 3.45: Bilgisayarda Yörük halı deseni

UYGULAMA FAALİYETİ

Aşağıdaki çiti örme tekniği uygulamasını yapınız.

İşlem Basamakları	Öneriler
➤ Desen nedir? Araştırınız.	➤ Resim, Grafik, El sanatları gibi güzel sanatlar dallarında, desen konusunu araştırınız. ➤ Halı desenlerini, basılı ve görsel ortamda araştırınız.
➤ Desenin öğelerini araştırınız. ➤ Atölye ortamında nokta, çizgi ile desen çalışmaları yapınız.	➤ Basılı ve görsel ortamdan faydalanabilirsiniz.
➤ Desen öğelerinden biçimin türü olan geleneksel biçimi araştırınız.	➤ Halıcılık tarihinde kullanılan motiflerden faydalanabilirsiniz.
➤ Desen çiziminde kullanılan araç gereçleri araştırınız.	➤ Kullanılan araç gereçlere yenilerinin eklenip eklenemeyeceğini arkadaşlarınızla tartışınız.
➤ Serbest desen çizimi çalışması yapınız.	➤ Atölye ortamında kurşun kalemle motif çizimi yapınız. ➤ Boyama araçlarıyla, atölyede çizimini yaptığınız motiflerin boyamasını yapınız.

ÖLÇME VE DEĞERLENDİRME

Aşağıdaki cümlelerin başında boş bırakılan parantezlere, cümlelerde verilen bilgiler doğru ise D, yanlış ise Y yazınız.

- 1.) () Herhangi bir nesnenin yüzeyindeki çizgi, renk ve biçimlerden oluşan bezemeye motif denir.
- 2.) () Nokta üç boyuttan da yoksun, en yalın geometrik öğedir.
- 3.) () Çizgi, çizici bir gerecin yüzeyde bıraktığı izdir.
- 4.) () Kuru boya, kurşun kalemin renklisidir.
- 5.) () Halı deseninin hazırlanmasından önce, hazırlanacak desenle ilgili bir ön araştırmanın yapılmasına gerek yoktur.
- 6.) () Antik Yörük halılarında kök boyanın ana renkleri kullanılmıştır.

DEĞERLENDİRME

Cevaplarınızı cevap anahtarıyla karşılaştırınız. Yanlış cevap verdiğiniz ya da cevap verirken tereddüt ettiğiniz sorularla ilgili konuları faaliyete geri dönerek tekrarlayınız. Cevaplarınızın tümü doğru ise “Modül Değerlendirme”ye geçiniz.

MODÜL DEĞERLENDİRME

Aşağıdaki cümlelerin başında boş bırakılan parantezlere, cümlelerde verilen bilgiler doğru ise **D**, yanlış ise **Y** yazınız.

- 1.) () Güneş ışığı prizmadan geçip çeşitli dalga uzunluğuna göre beyaz perdeye yansıdığına, ortaya 5 renk çıkar.
- 2.) () Renk çemberinde bitişik olan renklere, uygun renkler denir.
- 3.) () Türk halılarında görülen motif gruplarından biri de bitkisel motiflerdir.
- 4.) () Motif "tüm halı ya da kilim gibi dokumalarda bir süsleme unsuru" değildir.
- 5.) () Türlü motiflerin bir araya gelerek dengeli bir bütün oluşturmaları ile birlik doğar.
- 6.) () Kâğıt, bitkisel maddelerden yapılmış, ince yapraklar haline getirilmiş, üzerine desen, resim çalışılan yüzeydir.
- 7.) () Yörük halıları incelendiğinde, halı desenleri üzerinde, geçmişin zengin desen tasarımlarının, hâlâ devam ettiği görülmektedir.
- 8.) () Antik Yörük halılarında kök boyanın ana renkleri kullanılmaz.
- 9.) () Renk araştırması yapacak kişinin, öncelikle iyi bir renk bilgisine sahip olmasına gerek yoktur.

DEĞERLENDİRME

Cevaplarınızı cevap anahtarıyla karşılaştırınız. Yanlış cevap verdiğiniz ya da cevap verirken tereddüt ettiğiniz sorularla ilgili konuları faaliyete geri dönerek tekrarlayınız. Cevaplarınızın tümü doğru ise bir sonraki modüle geçmek için öğretmeninize başvurunuz.

CEVAP ANAHTARLARI

ÖĞRENME FAALİYETİ-1'İN CEVAP ANAHTARI

1	Yanlış
2	Doğru
3	Doğru
4	Yanlış
5	Doğru
6	Doğru

ÖĞRENME FAALİYETİ-2'NİN CEVAP ANAHTARI

1	Yanlış
2	Yanlış
3	Yanlış
4	Doğru
5	Doğru
6	Yanlış
7	Doğru
8	Doğru
9	Yanlış

ÖĞRENME FAALİYETİ-3'ÜN CEVAP ANAHTARI

1	Yanlış
2	Doğru
3	Doğru
4	Doğru
5	Yanlış
6	Doğru

MODÜL DEĞERLENDİRME'NİN CEVAP ANAHTARI

1	Yanlış
2	Doğru
3	Doğru
4	Yanlış
5	Doğru
6	Doğru
7	Doğru
8	Yanlış
9	Yanlış

KAYNAKÇA

- AYTAÇ Çetin, El Dokumacılığı, İstanbul, 1997.
- GÜLAL Elvan, Halı Dokuma Tekniğı, Eskişehir, 1991.
- GÜLCEMAL Abdullah, Halı ve Desen Teknolojisi, Isparta, 1997.
- YAZICIOĞLU Yahşi, El Dokusu Halıcılık, Ankara, 1992.
- ASLANAPA Oktay, Türk Halı Sanatı, İstanbul, 1972.