

**TC  
MİLLİ EĞİTİM BAKANLIĞI**

**GİYİM ÜRETİM TEKNOLOJİSİ**

**MODEL UYGULAMALI ERKEK GÖMLEĞİ  
KALIBI  
542TGD159**

**Ankara,2011**

- Bu modül, mesleki ve teknik eğitim okul/kurumlarında uygulanan Çerçeve Öğretim Programlarında yer alan yeterlikleri kazandırmaya yönelik olarak öğrencilere rehberlik etmek amacıyla hazırlanmış bireysel öğrenme materyalidir.
- Millî Eğitim Bakanlığınca ücretsiz olarak verilmiştir.
- **PARA İLE SATILMAZ.**
-

# İÇİNDEKİLER

AÇIKLAMALAR .....	ii
GİRİŞ .....	1
ÖĞRENME FAALİYETİ- 1 .....	3
1. MODEL UYGULAMALI ERKEK GÖMLEĞİ KALIBI.....	3
1.1. Model Analiz İşlemleri .....	3
1.2. Temel Erkek Gömleği Kalıbı Üzerine Model Uygulama İşlemleri .....	4
1.2.1. Erkek Gömleği Beden Model Uygulama İşlemleri(48 Beden).....	4
1.2.2. Erkek Gömleği Kol - Yaka Model Uygulama İşlemleri(48 Beden) .....	5
UYGULAMA FAALİYETİ .....	6
1.3. Model Uygulamalı Erkek Gömleği Kalıp Açılımları (48 Beden).....	9
UYGULAMA FAALİYETİ .....	11
1.4. Model Uygulamalı Erkek Gömleği Şablonu Hazırlama İşlemleri .....	13
UYGULAMA FAALİYETİ .....	14
ÖĞRENME FAALİYETİ- 2 .....	16
2. MODEL UYGULAMALI ERKEK GÖMLEĞİ SERİ ÇİZİMİ.....	16
2.1. Model Uygulamalı Erkek Gömleği Seri Farkları Tablosu .....	16
2.2. Model Uygulamalı Erkek Gömleği Sıçrama Noktaları ve Yönleri.....	17
UYGULAMA FAALİYETİ .....	19
2.3. Model Uygulamalı Erkek Gömleği Sıçrama Oranları .....	21
UYGULAMA FAALİYETİ .....	23
2.4. Model Uygulamalı Erkek Gömleği Seri Çizimi (44-48-54 Bedenler).....	25
UYGULAMA FAALİYETİ .....	26
ÖĞRENME FAALİYETİ- 3 .....	28
3. MODEL UYGULAMALI ERKEK GÖMLEĞİ İÇİN ANA VE YARDIMCI MALZEME HESAPLAMALARI .....	28
3.1. Model Uygulamalı Erkek Gömleğinde Kullanılan Ana ve Yardımcı Malzemeler .....	28
3.2. Model Uygulamalı Erkek Gömleği Pastal Planı Hazırlama İşlemleri .....	29
3.2.1. Ana Malzeme (Kumaş) pastal Planı .....	29
3.2.2. Yardımcı Malzeme (Tela) Pastal Planı.....	30
UYGULAMA FAALİYETİ .....	31
3.3. Model Uygulamalı Erkek Gömleği Ana ve Yardımcı Malzeme Hesaplama İşlemleri .....	33
UYGULAMA FAALİYETİ .....	34
MODÜL DEĞERLENDİRME .....	36
KAYNAKÇA .....	38

# AÇIKLAMALAR

<b>KOD</b>	<b>542TGD159</b>
<b>ALAN</b>	<b>Giyim Üretim Teknolojisi</b>
<b>DAL/MESLEK</b>	<b>Erkek Giyim Modelistiği, Erkek Terziliği, Kesim</b>
<b>MODÜLÜN ADI</b>	<b>Model Uygulamalı Erkek Gömleği Kalıbı</b>
<b>MODÜLÜN TANIMI</b>	Erkek gömleği model uygulama çizimlerinin, şablonlarının, seri çizimlerinin, pastal hazırlama çizimlerinin, malzeme hesaplarının, bilgi ve becerilerinin verildiği bir öğrenme materyalidir.
<b>SÜRE</b>	40/24
<b>ÖN KOŞUL</b>	Erkek Gömleği Kalıbı modülünü başarmış olmak.
<b>YETERLİK</b>	Model uygulamalı erkek gömleği kalıplarını hazırlamak.
<b>MODÜLÜN AMACI</b>	<b>Genel Amaç</b> Uygun ortam sağlandığında, tekniğine uygun olarak model uygulamalı erkek gömleği kalıplarını hazırlayabileceksiniz. <b>Amaçlar</b> 1. Tekniğine uygun model uygulamalı erkek gömleği kalıbı hazırlayabileceksiniz. 2. Tekniğine uygun model uygulamalı erkek gömleği seri çizimi yapabileceksiniz. 3. Verimlilik ilkeleri doğrultusunda model uygulamalı erkek gömleği için ana ve yardımcı malzeme hesabı yapabileceksiniz
<b>EĞİTİM ÖĞRETİM ORTAMLARI VE DONANIMLARI</b>	Kalıp atölyesi (bilgisayarlı kalıp hazırlama sistemi bulunan eğitim kurumlarında bilgisayar laboratuvarlarında da kalıp hazırlamalar yapılmalıdır), temel erkek gömleği kalıbı, çizim masası, cetvel, riga, eşel, pistole, kalem, kâğıt, silgi, pelür kâğıdı, karton, yapıştırıcı, mezür.
<b>ÖLÇME VE DEĞERLENDİRME</b>	Modülde yer alan her bir öğrenme faaliyetinden sonra, verilen ölçme araçlarıyla kazandığınız bilgileri ölçerek kendinizi değerlendirebileceksiniz. Modül sonunda, kazandığınız bilgi ve becerileri ölçmek amacıyla hazırlanan ölçme araçları ile değerlendirileceksiniz.

# GİRİŞ

## **Sevgili Öğrenci,**

Erkek giyiminin vazgeçilmezi olan gömlek; spor, klasik, abiye modelleri ile en çok kullanılan giyim çeşididir. Günümüzde klasik çizgisinin yanı sıra farklı zaman ve mekanlar için çok çeşitli renk, desen ve çizgilerde üretilmektedir. Cep, yaka, manşetlerinde uygulanan farklı modellerle özellik kazandırılmakta ve daha geniş kullanım alanı bulmaktadır. Ülkemizde hazır giyim sektöründe sadece gömlek üretimi yapan büyük ve markalaşmış firmalar mevcuttur.

Bu modülde, daha önce almış olduğunuz temel erkek gömlek kalıplarınızı kullanarak model uygulama ve seri çizimlerini, ana ve yardımcı malzeme hesaplarını öğreneceksiniz. Kazandığınız bilgi ve beceriler ile gömlek üreten firmalarda istihdam edilebileceksiniz.



# ÖĞRENME FAALİYETİ- 1

## AMAÇ

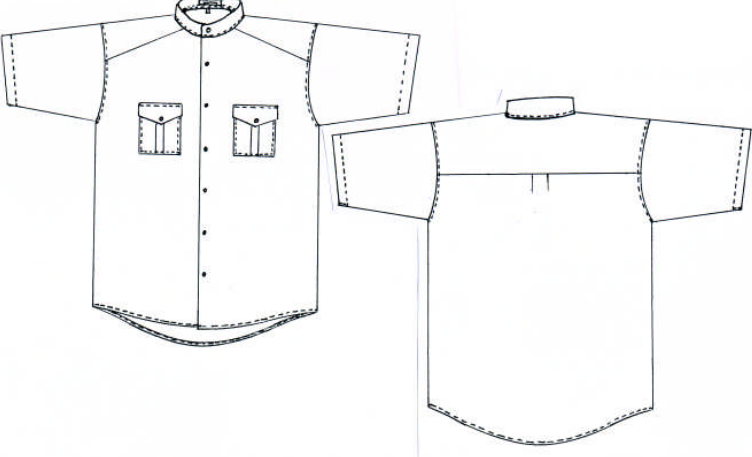
Uygun ortam sağlandığında bu faaliyette verilecek bilgi ve beceriler doğrultusunda tekniğine uygun olarak model uygulamalı erkek gömleği kalıbı hazırlayabileceksiniz.

## ARAŞTIRMA

Farklı modellerde hazırlanmış erkek gömleklerini manşet, yaka, roba, kapanma payları gibi detaylarını dikkate alarak inceleyiniz. Bu detayları kullanarak farklı zaman ve mekanlar için yeni gömlek modelleri oluşturunuz. Temel erkek gömleği kalıbı çizimi modülünü tekrar gözden geçiriniz. Çalışmalarınızı arkadaşlarınızla paylaşınız.

## 1. MODEL UYGULAMALI ERKEK GÖMLEĞİ KALIBI

### 1.1. Model Analiz İşlemleri

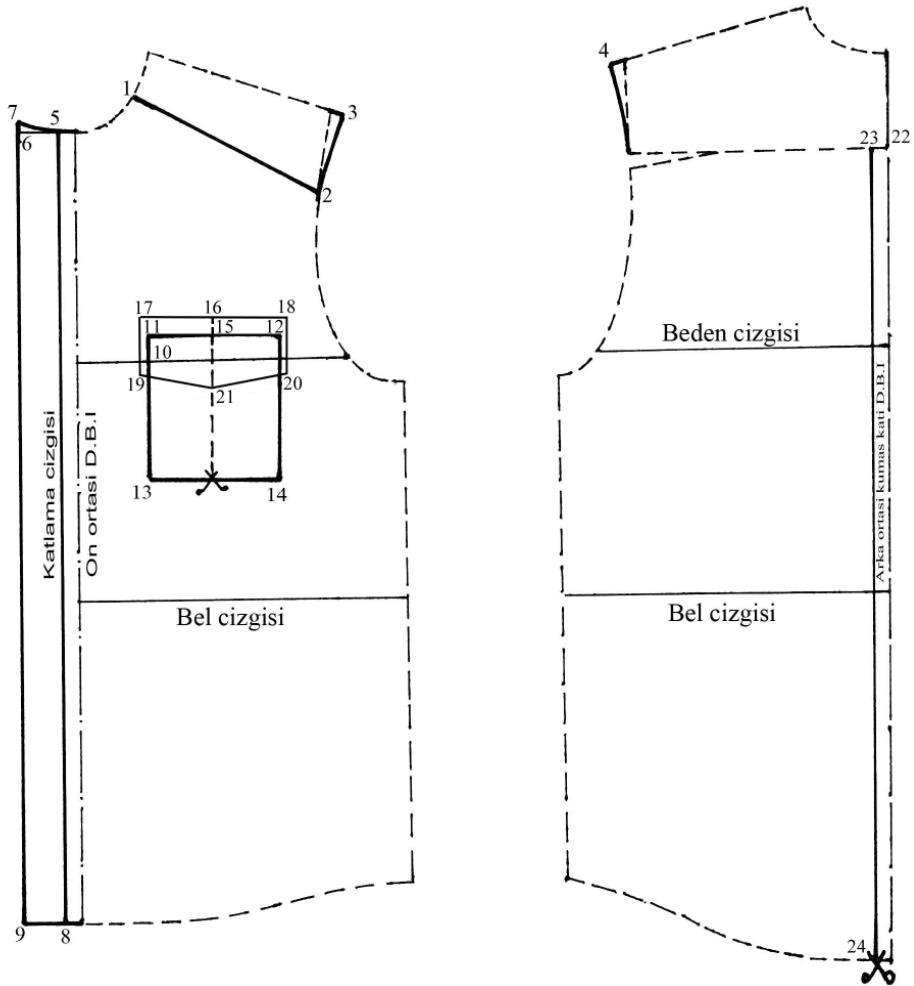
Model Föyü		
<b>Firma Adı :</b>	<b>Beden Nu:</b> 48	<b>İş Nu:</b>
<b>Ürün:</b> Model Uygulamalı Erkek Gömleği	<b>Sezon:</b> Yaz	<b>Sayfa Nu:</b>
<b>Grafik Çizimi</b> 		<b>Parça Listesi</b> 2 adet ön 1 adet arka 2 adet roba 2 adet kol 2 adet yaka 2 adet cep 4 adet cep kapağı
<b>Malzemeler (1 Adet İçin)</b> 120 cm kumaş (En: 150 cm) 8 cm tela (En: 70 cm) 9 adet düğme		<b>Model Analizi</b> Hakim yakalı Robalı Kapaklı ve kanun pili cepli

1 adet firma etiketi 1 adet beden etiketi 1 adet yıkama talimatı Kumaş renginde ip (Bobin)	Kısa kollu Arka ortada robadan serbest kanun pilili Etek ucu kavisli
<b>Ölçüler</b>	
<b>Uzunluk Ölçüleri</b>	
Kol boyu : 25 cm	Cep Ölçüleri
Model boyu : 76 cm	Cep eni/boyu : 11 / 12 cm
	Cep kapak eni/boyu: 11,5 / 4 cm
	Cep kapak orta yük.: 5 cm

Tablo 1.1

## 1.2. Temel Erkek Gömleği Kalıbı Üzerine Model Uygulama İşlemleri

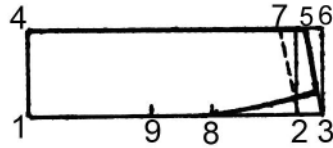
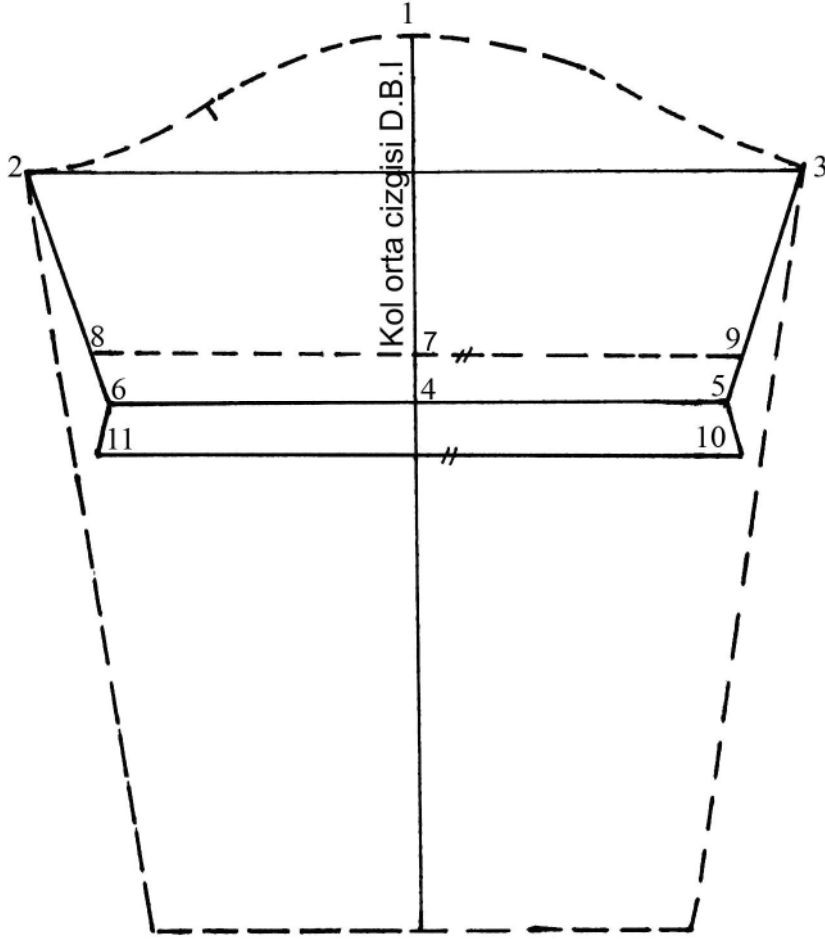
### 1.2.1. Erkek Gömleği Beden Model Uygulama İşlemleri(48 Beden)



şekil 1.1 Ön ve arka beden model uygulama



### 1.2.2. Erkek Gömleği Kol - Yaka Model Uygulama İşlemleri(48 Beden)



Şekil 1.2: Kol model uygulama ve yaka çizini

## UYGULAMA FAALİYETİ

### Model Uygulamalı Erkek Gömleği Çizimi (Temel Beden ve Kol Üzerine)

İşlem Basamakları	Öneriler
➤ Temel erkek gömleği kopyasını alınız.(48).	➤ Bütün yardımcı çizgileri alınız.
➤ Ön beden yaka oyuntusundan aşağı 4cm işaretleyiniz(1).	
➤ Ön omuz noktasından aşağı 7 cm işaretleyiniz(2).	➤ Roba şekilleri ve ölçüleri modele ve isteğe göre değişiklik gösterir.
➤ Ön beden omuz çizgisinden dışarı 1 cm.	
➤ Ön omuz çizgisini arka omuz çizgisine.	
➤ (1-2) noktalarını cetvelle birleştiriniz(ön roba).	
➤ (3-2) noktalarını hafif kavisli kol oyuntusu ile birleştiriniz.	
➤ (4)noktasını hafif kavisle kol oyuntusu ile birleştiriniz.	Uygun pistole-riga kullanınız.
➤ Ön ortası çizginizin yaka oyuntusu ile birleştiği noktadan sola, dik bir yatay çiziniz.	
➤ Bu çizgi üzerinde 1.5 cm işaretleyiniz(5).	
➤ (5)noktasından dışarı 4 cm sola	
➤ Katlama çizgisinden katlayarak yaka oyuntusunun simetriğini alınız 6 noktasından dik çıkarak yaka kavisini kestiriniz(7).	➤ Katlama çizgisinden katladığınızdan emin olunuz.
➤ (5-7) noktalarını ön ortaya paralel çizgi ile model boyuna kadar indiriniz(8-9).	➤ Çizim için cetvel kullanınız.
➤ Ön ortası beden çizgisinden sağa 6 cm işaretleyiniz.(10)Yukarı dik çizgi çiziniz. Bu çizgi üzerinde 2 cm işaretleyiniz (11). Bu çizgiyi beden çizgisine paralel sağa uzatınız.	➤ Dik cetvel kullanınız.
➤ (11)noktasından sağa 11 cm işaretleyiniz(12).	
➤ (11) noktasından aşağı dik çiziniz. Bu çizgi üzerinde 12 cm işaretleyiniz(13).	
➤ (13) noktasından sağa yatay çiziniz(12). noktasından inen dik ile kesiştiriniz(14).	
➤ (11-12)noktalarının ortasını bulunuz.(15) Yukarı 1,5 cm çıkınız.(16) Bu noktadan cep ağzına paralel çizgi çiziniz.	
➤ (16)noktasından sağa ve sola 5,75 cm işaretleyiniz(17)-(18).	
➤ (17-18) noktalarından aşağıya 4 cm dik ininiz (19-20).	➤ Cebin kapak içinde ortalanmasına dikkat ediniz.
➤ (16) noktasından aşağıya 5cm ininiz(21).	
➤ (19-21-20) noktalarını cetvelle birleştiriniz.	
➤ Arka orta çizgisinin roba ile kesiştiği	

➤ (22) noktasından sola 1.5cm işaretleyiniz(23).	
➤ 23 noktasını dik çizgi ile etek ucuna kadar çiziniz(24).	
➤ Temel gömlek kol kalıbı kopyasını alınız(48, beden)	➤ Bütün yardımcı çizgileri alınız.
➤ Kol orta çizgisi (1) Ön kol altı noktası (2), Arka kol altı noktası (3).	
➤ 1 noktasından aşağı kol boyunu işaretleyiniz(4).	
➤ 4 Noktasından sağa ve sola 20cm işaretleyiniz.(5-6)	➤ Dik açılı cetvel kullanınız.
➤ (6-2) ile (5-3) noktalarını birleştiriniz.	➤ Ön ve arka kol altı çizgilerinin eşitliğini kontrol ediniz.
➤ 4 noktasından yukarı 3,5cm işaretleyiniz (7). Sağa ve sola doğru kol ucuna paralel çiziniz.(Katlama payı)(8-9)	➤ Dik açılı cetvel kullanınız.
➤ Katlama payının simetrisini alınız.(10-11)	
➤ Hakim Yaka Çizimi: ➤ Kâğıdınızın sol tarafına dik çizgi çiziniz(1). Bu çizgiyi sağ tarafa uzatınız.	➤ Dik açılı cetvel kullanınız.
➤ 1 den sağa uzattığımız çizgi üzerinde ½ yaka çevresini işaretleyiniz(2).	
➤ 2 den sağa kapanma payını işaretleyiniz(3).	
➤ 2 ve 3 noktalarından dik çıkınız.	
➤ 1 noktasından yukarı 4 cm işaretleyiniz.(4)	
➤ 4 noktasından sağa dik uzatınız.(5-6)	
➤ 1 noktasından sağa ½ arka yaka kavisini işaretleyiniz(7).	
➤ 7 noktasından sağa ön yaka oyuntusundaki roba mesafesini işaretleyiniz(8).	
➤ 3 noktasından yukarı 1 cm işaretleyiniz(9).	
➤ 9-8 noktaları arasını kavisle birleştiriniz.	
➤ 9 noktasına dik çiziniz(10).	
➤ 9 -10 çizgisine 1,5 cm uzaklıkta paralel çiziniz (kapanma payı)(12).	
➤ ½ yaka kontrolünü yapınız.	

## KONTROL LİSTESİ

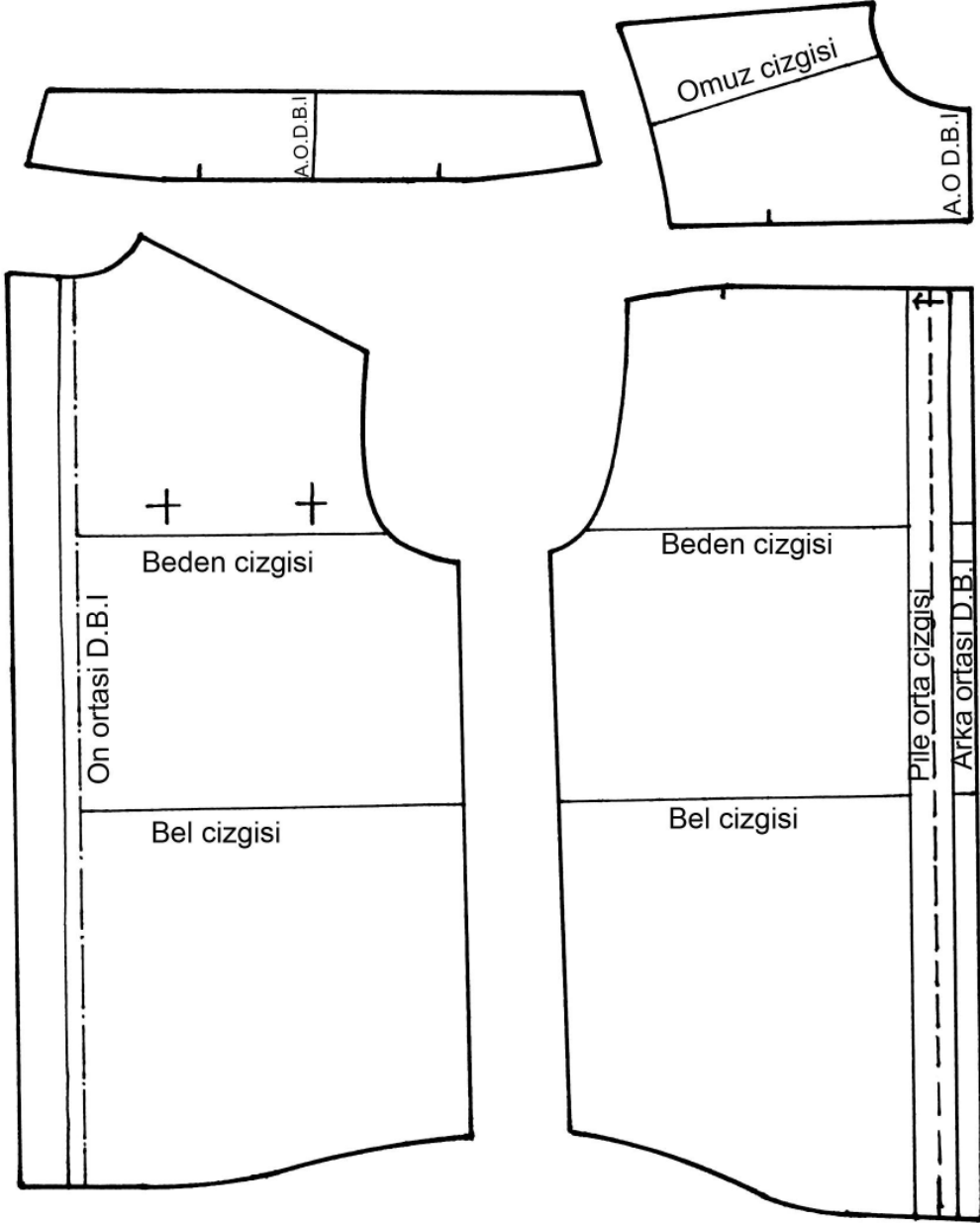
Uygulama faaliyetinde yapmış olduğunuz çalışmayı kendiniz ya da arkadaşlarınızla değişerek değerlendiriniz.

İşlem Nu	Değerlendirme Kriterleri	Evet	Hayır
1	Model analiz işlemlerini doğru yaptınız mı?		
2	Temel erkek gömleği kalıbını doğru kopyaladınız mı?		
3	Yardımcı çizgileri çizdiniz mi?		
4	Ön roba çizimini doğru yaptınız mı?		
5	Ön omuz genişliğini arka omuza taşıyarak kol oyuntusunu çizdiniz mi?		
6	Ön kapanma payını tekniğine uygun ve doğru yaptınız mı?		
7	Cebi tekniğine uygun olarak doğru çizdiniz mi?		
8	Cep kapağını tekniğine uygun olarak doğru çizdiniz mi?		
9	Arka ortasına paralel pili yerini belirlediniz mi?		
10	Erkek gömleği kol kalıbı kopyasını doğru aldınız mı?		
11	Kol boyunu doğru işaretlediniz mi?		
12	Kol ağzı genişliğini doğru işaretlediniz mi?		
13	Kıvrırma payını doğru işaretleyerek simetrisini aldınız mı?		
14	Kol altı eşitliğini kontrol ettiniz mi?		
15	Yaka çevresinin ½ ni ve kapanma payını doğru işaretlediniz mi?		
16	Yaka arka orta yüksekliğini doğru işaretlediniz mi?		
17	Omuz ve roba çıtlarını doğru işaretlediniz mi?		
18	Yaka ön oyuntu kavisini düzgün çizdiniz mi?		
19	Yaka ön orta ve kapanma payı çizgilerini işaretlediniz mi?		
20	½ yaka çevre kontrolünü yaptınız mı?		

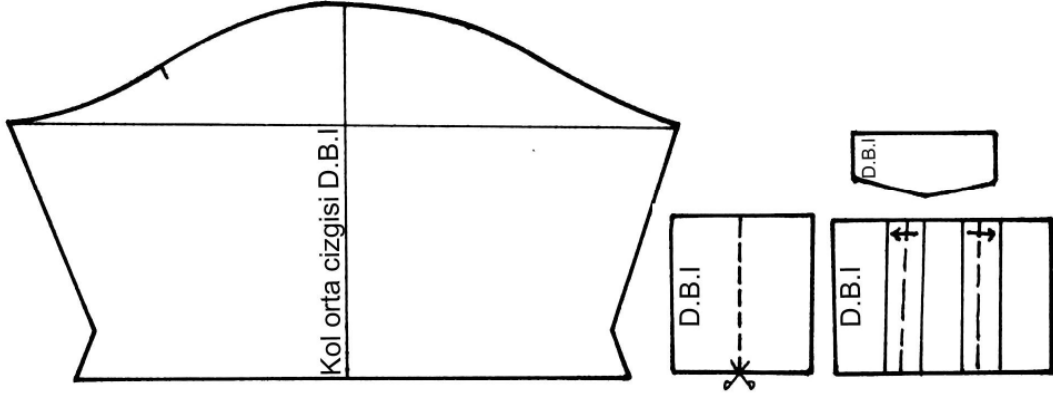
## DEĞERLENDİRME

Yaptığınız değerlendirme sonucunda eksikleriniz varsa uygulama faaliyetine dönerek işlemi tekrar ediniz.

### 1.3. Model Uygulamalı Erkek Gmleđi Kalıp Aılımları (48 Beden)



ekil 1.3 Erkek gmleđi yaka, roba, n ve arka beden aılımları



Şekil 1.4 Erkek gömleği kol ve cep açılımları

## UYGULAMA FAALİYETİ

İşlem Basamakları	Öneriler
➤ Ön ve arka beden kopyasını alınız.	➤ Ön kapama payını katlama yerinden katlayarak kesiniz.
➤ Cep yeri işaretlerini alınız.	
➤ Ön ve arka robayı kesiniz. Arka robanın düz ipliğini bozmadan ön roba omzunu arka omuzla birleştiriniz.	➤ Yaka ve kol çizgilerinin birbirini tamamlamasına dikkat ediniz.
➤ Arka orta çizgisine paralel çizdiğiniz pili çizgisini keserek ayırınız.	
➤ Arka beden ile pili parçası arasına 3 cm pili payı veriniz.	➤ Arka ortasına vereceğiniz payı kalıbı kesmeden de verebilirsiniz.
➤ Yaka kalıbının kopyasını alınız.	
➤ Kol kalıbının kopyasını alınız.	
➤ Cep kalıbının kopyasını alınız.	➤ Dik cetvelinizi kullanınız.
➤ Cep orta noktasından kesiniz.	
➤ Cep ortasına 6 cm pili payı vererek cebi genişletiniz.	➤ Bütün çizgilerin paralel olmasına dikkat ediniz.
➤ Cep kapağının kopyasını alınız.	
➤ Açılımların üzerinde gerekli işaret ve yazıları tamamlayınız.	➤ Düz boy ipliği, kumaş katı işaretlerine dikkat ediniz.

## KONTROL LİSTESİ

Uygulama faaliyetinde yapmış olduğunuz çalışmaları kendiniz ya da arkadaşlarınızla değerlendiriniz.

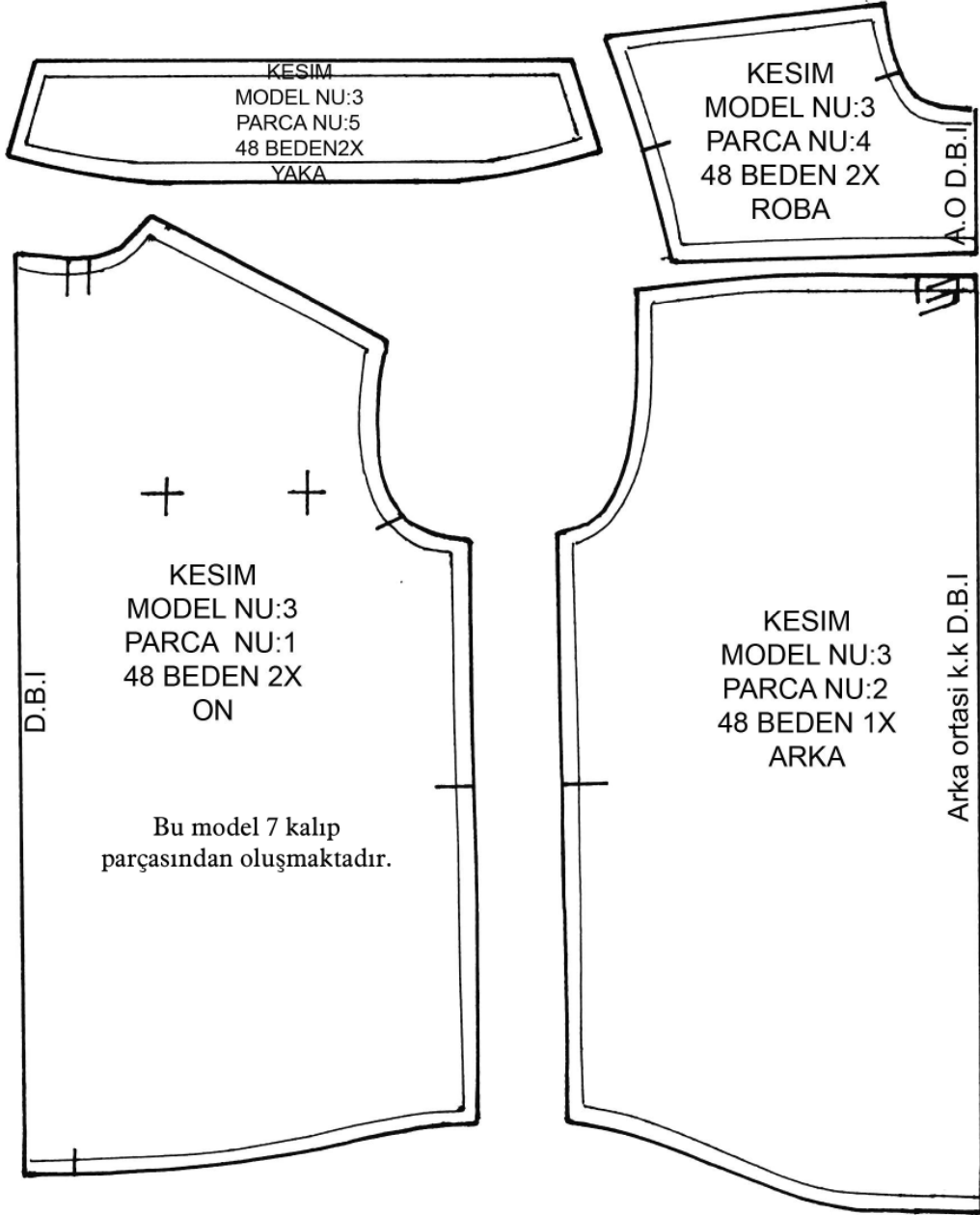
İşlem Nu	Değerlendirme Kriterleri	Evet	Hayır
1	Ön ve arka beden kopyasını doğru aldınız mı?		
2	Cep yeri işaretlerini aldınız mı?		
3	Ön ve arka robayı keserek ayırdınız mı?		
4	Arka robanın düz ipliğini bozmadan ön roba omzunu arka omuzla birleştirdiniz mi?		
5	Arka orta çizgisine paralel çizdiğiniz pili çizgisini keserek ayırdınız mı?		
6	Arka beden ile pili parçası arasına 3 cm pili payı verdiniz mi?		
7	Yaka kalıbının kopyasını aldınız mı?		
8	Kol kalıbının kopyasını aldınız mı?		
9	Cep kalıbının kopyasını aldınız mı?		
10	Cep orta noktasından keserek ayırdınız mı?		
11	Cep ortasına 6 cm pili payı vererek cebi genişlettiniz mi?		
12	Cep kapağının kopyasını aldınız mı?		
13	Açılımların üzerinde gerekli işaret ve yazıları tamamladınız mı?		
14	Temiz ve düzenli çalıştınız mı?		
15	Uygulama faaliyetini planlanan zamanda bitirdiniz mi?		
16	Araç ve gereçleri doğru ve yerinde kullandınız mı?		

## DEĞERLENDİRME

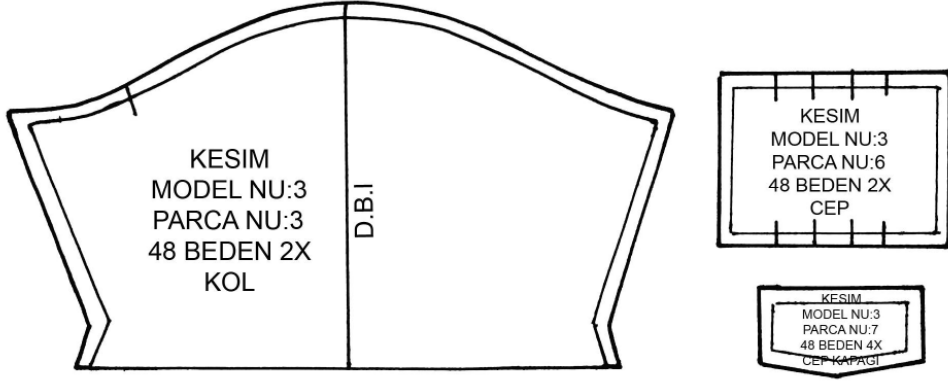
Yaptığınız değerlendirme sonucunda eksikleriniz varsa uygulama faaliyetine dönerek işlemi tekrar ediniz.



## 1.4. Model Uygulamalı Erkek Gömleği Şablonu Hazırlama İşlemleri



Şekil 1.5 Erkek gömleği yaka, roba, ön ve arka beden şablonu



Şekil 1.6. Erkek gömleği kol ve cep şablonu

## UYGULAMA FAALİYETİ

İşlem Basamakları	Öneriler
➤ Açılım üzerinden bütün gömlek parçalarının kopyasını alınız.	➤ İşaretlere ve düz boy ipliklere dikkat ediniz.
➤ Ön bedende kıvrırma payı kenarı dışında tüm kalıp çevresine 1 cm pay veriniz.	➤ Cep yeri işaretlerini geçirmeyi unutmayınız.
➤ Roba arka ortası dışında tüm kalıp çevresine 1 cm pay veriniz.	➤ Bütün çizgilerin paralel olmasına dikkat ediniz.
➤ Arka bedende arka orta dışında tüm kalıp çevresine 1 cm pay veriniz.	
➤ Kolda, kol ucu kıvrırma payı kenarı dışında tüm kalıp çevresine 1 cm pay veriniz.	
➤ Yaka kalıbının etrafına 1cm dikiş payını işaretleyiniz.	
➤ Cep kalıbının etrafına 1cm dikiş payını işaretleyiniz.	
➤ Cep kapağının etrafına 1cm işaretleyiniz.	
➤ Çıt yerlerini belirleyiniz, gerekli yazı ve işaretleri tamamlayınız.	➤ Beden, model, parça numaraları, düz boy ipliği, kesim vb. bilgileri kontrol ediniz.

## KONTROL LİSTESİ

Uygulama faaliyetinde yapmış olduğunuz çalışmayı kendiniz ya da arkadaşlarımızla değişerek değerlendiriniz.

İşlem Nu	Değerlendirme Kriterleri	Evet	Hayır
1	Açılım üzerinden bütün gömlek parçalarının kopyasını aldınız mı?		
2	Ön bedende kıvrıma payı kenarı dışında tüm kalıp çevresine 1 cm pay verdiniz mi?		
3	Roba arka ortası dışında tüm kalıp çevresine 1 cm pay verdiniz mi?		
4	Arka bedende arka orta dışında tüm kalıp çevresine 1 cm pay verdiniz mi?		
5	Kolda kol ucu kıvrıma payı kenarı dışında tüm kalıp çevresine 1 cm pay verdiniz mi?		
6	Yaka kalıbının etrafına 1cm dikiş payını işaretlediniz mi?		
7	Cep kalıbının etrafına 1cm dikiş payını işaretlediniz mi?		
8	Cep kapağının etrafına 1cm işaretlediniz mi?		
9	Çıt yerlerini belirleyerek, gerekli yazı ve işaretleri tamamladınız mı?		
10	Yaka temel çizgilerini çizerken dik cetvelinizi doğru kullandınız mı?		
11	Arka ortasına verdiğiniz açılımları tekniğine uygun çizdiniz mi?		
12	Ön ve arka robayı birleştirirken Düz boy ipliği, omuz ve yan yaka oyuntusuna dikkat ettiniz mi?		
13	Cep kapağı çizgisini tam ortalayarak doğru çizdiniz mi?		
14	Şablon çizimi için gömlek kalıplarının kopyasını doğru aldınız mı?		
15	Yaka, roba, yan dikişler ile model boyuna 1cm dikiş payını doğru ve düzgün verdiniz mi?		
16	Gerekli işaretlerin ve yazıların doğruluğunu kontrol ettiniz mi?		
17	Temiz ve düzenli çalıştınız mı?		
18	Uygulama faaliyetini planlanan zamanda bitirdiniz mi?		
19	Araç ve gereçleri doğru ve yerinde kullandınız mı?		

## DEĞERLENDİRME

Yaptığınız değerlendirme sonucunda eksikleriniz varsa uygulama faaliyetine dönerek işlemi tekrar ediniz.

# ÖĞRENME FAALİYETİ- 2

## AMAÇ

Uygun ortam sağlandığında bu faaliyette verilen bilgiler doğrultusunda tekniğine uygun olarak model uygulamalı erkek gömleği seri çizimini yapabileceksiniz.

## ARAŞTIRMA

Daha önce yapmış olduğunuz serilendirme çalışmalarınızı gözden geçirerek bilgilerinizi yenileyiniz.

## 2. MODEL UYGULAMALI ERKEK GÖMLEĞİ SERİ ÇİZİMİ

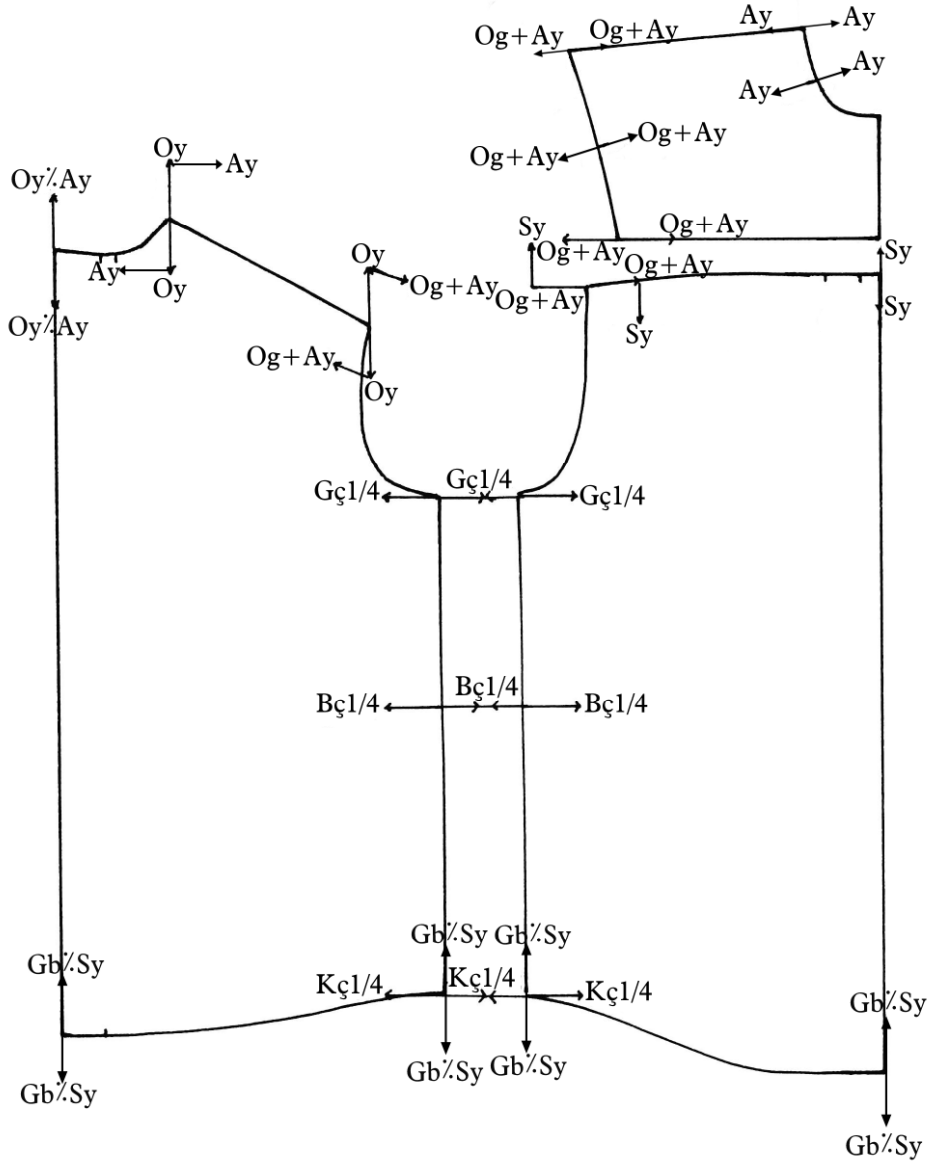
### 2.1. Model Uygulamalı Erkek Gömleği Seri Farkları Tablosu

	KÜÇÜLTME		TEMEL		BÜYÜTME			
BEDEN NUMARALARI	44	46	<b>48</b>	50	52	54	56	58
BÜTÜN BOY(Bb)	168	170	172	174	176	178	180	182
Fark (mm)	20	20	20	20	20	20	20	
GÖĞÜS ÇEVRESİ (Gç)	88	92	96	100	104	108	112	116
Fark (mm)	40	40	40	40	40	40	40	
BEL ÇEVRESİ (Bç)	78	82	86	90	94	98	102	106
Fark (mm)	40	40	40	40	40	40	40	
KALÇA ÇEVRESİ (Kç)	92	96	100	104	108	112	116	120
Fark (mm)	40	40	40	40	40	40	40	
YAKA ÇEVRESİ (Yç)	36	37	38	39	40	41	42	43
Fark (mm)	10	10	10	10	10	10	10	
SIRT YÜKSEKLİĞİ (Sy)	24.3	24.7	25.1	25.5	25.9	26.3	26.7	27.1
Fark (mm)	4	4	4	4	4	4	4	
ARKA UZUNLUK (Au)	44	44.5	45	45.5	46	46.5	47	47.5
Fark (mm)	5	5	5	5	5	5	5	
GÖMLEK BOYU (Gb)	74	75	76	77	78	79	80	81
Fark (mm)	10	10	10	10	10	10	10	
ARKA GENİŞLİK (Ag)	19	19.5	20	20.5	21	21.5	22	22.5
Fark (mm)	5	5	5	5	5	5	5	
KOL OYUNTU GENİŞLİĞİ (Kg)	13.5	14	14.5	15	15.5	16	16.5	17
Fark (mm)	5	5	5	5	5	5	5	
ÖN GENİŞLİK (Og)	18	19	20	21	22	23	24	25
Fark (mm)	10	10	10	10	10	10	10	
ARKA YAKA (Ay)	5.9	6.1	6.3	6.5	6.7	6.9	7.1	7.3
Fark (mm)	2	2	2	2	2	2	2	

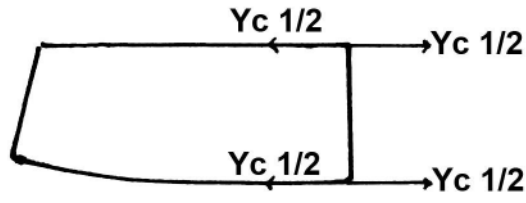
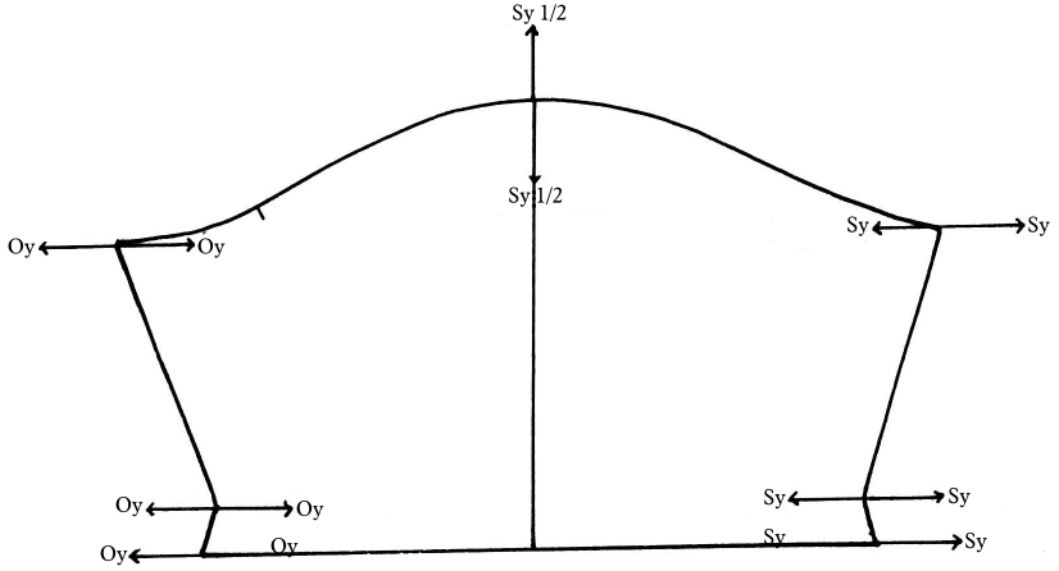
ÖN KOL OYUNTU YÜKSEKLİĞİ (Oy)	26.3	26.7	27.1	27.5	27.9	28.3	28.7	29.1
Fark (mm)	4	4	4	4	4	4	4	4
OMUZ GENİŞLİĞİ (Og)	15.1	15.4	15.7	16	16.3	16.6	16.9	17.2
Fark (mm)	3	3	3	3	3	3	3	3

Tablo 2.1: Seri farkları tablosu

## 2.2. Model Uygulamalı Erkek Gömleği Sıçrama Noktaları ve Yönleri



Şekil 2.1: Erkek gömleği roba, ön ve arka beden sıçrama noktaları ve yönleri



Şekil 2.2: Erkek gömleği kol ve yaka sıçrama noktaları ve yönleri

## UYGULAMA FAALİYETİ

İşlem Basamakları	Öneriler
➤ Şablonladığınız gömlek kalıpları üzerinden roba, ön-arka beden, kol ve yaka kopyalarını alınız.	➤ Kalıp üzerindeki işaretleri almaya dikkat ediniz.
➤ Şekil 2.1 ve 2.2'den faydalanarak sıçrama noktalarını belirleyiniz.	
➤ Seri yapacağınız yönleri oklarla gösteriniz.	➤ Bakınız şekil 2.1 – 2.2
➤ Tablo 2.1'den yararlanarak belirlediğiniz yönlere uygulayacağınız ölçü formüllerini yazınız.	➤ Bakınız şekil 2.1 – 2.2
➤ Çalışmanızı gözden geçiriniz.	

## KONTROL LİSTESİ

Uygulama faaliyetinde yapmış olduğunuz çalışmayı kendiniz ya da arkadaşlarınızla değişerek değerlendiriniz.

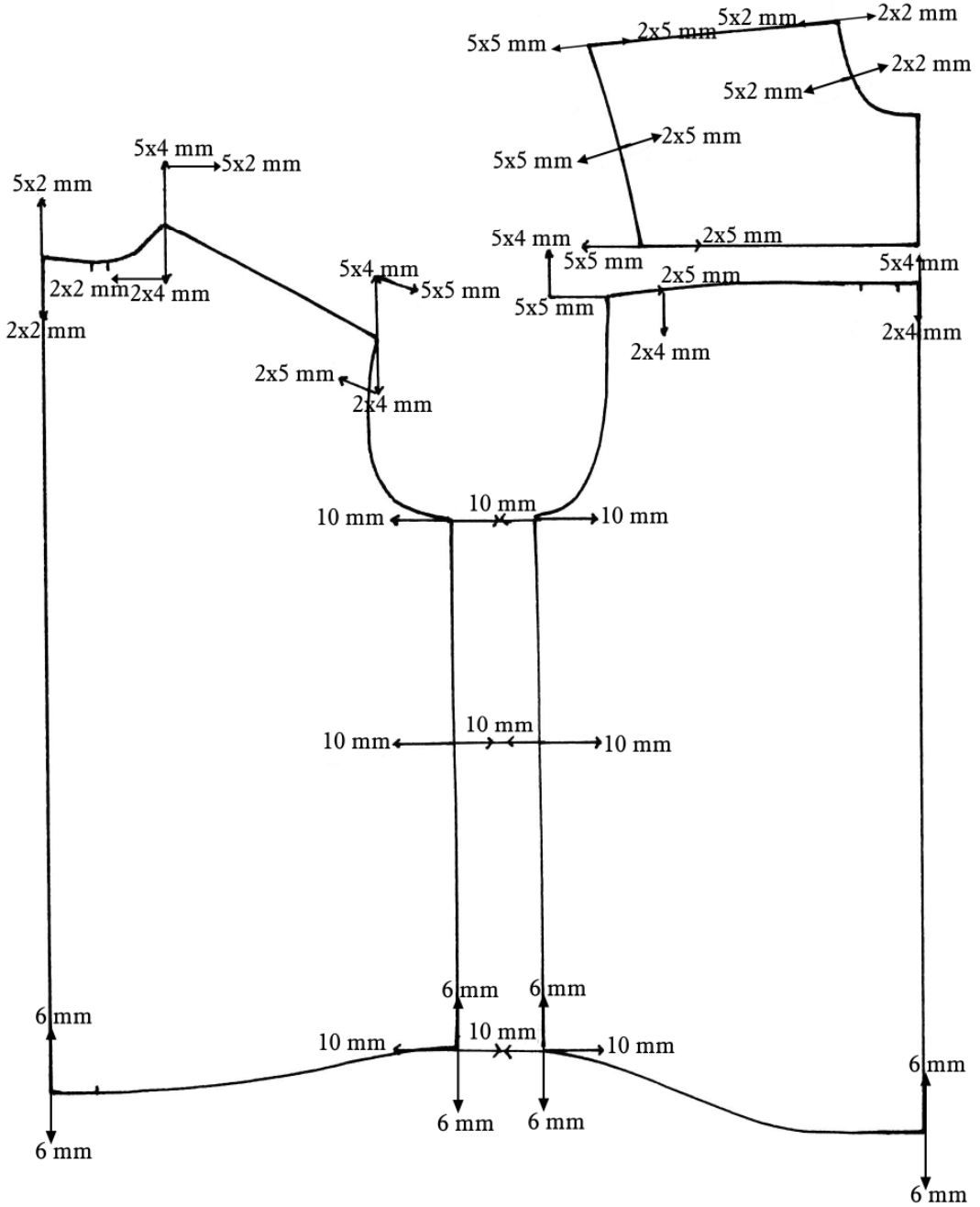
İşlem Nu	Değerlendirme Kriterleri	Evet	Hayır
1	Şablonladığınız gömlek kalıpları üzerinden roba, ön-arka beden, kol ve yaka kopyalarını aldınız mı?		
2	Kalıp üzerindeki işaretleri almaya dikkat ediniz mi?		
3	Şekil 2.1 ve 2.2'den faydalanarak sıçrama noktalarını belirlediniz mi?		
4	Seri yapacağımız yönleri oklarla gösterdiniz mi?		
5	Tablo 2.1'den yararlanarak belirlediğiniz yönlere uygulayacağınız ölçü formüllerini yazdınız mı?		
6	Çalışmanızı gözden geçirdiniz mi?		

## DEĞERLENDİRME

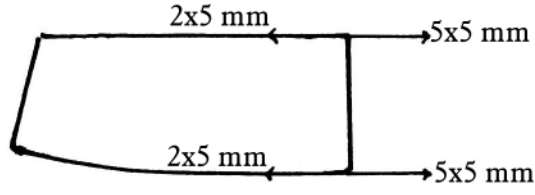
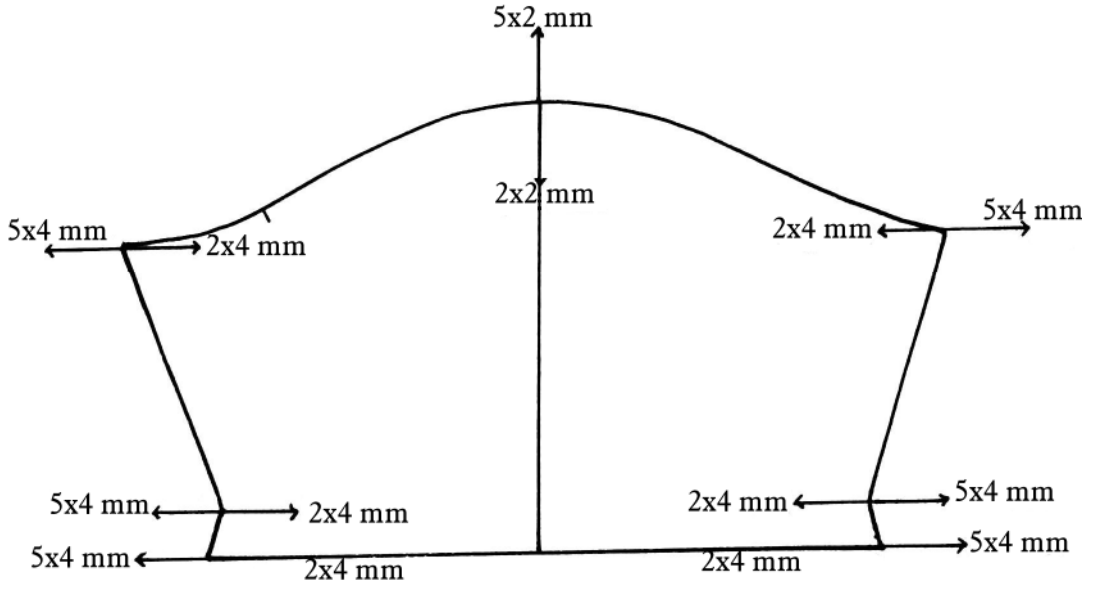
Yaptığınız değerlendirme sonucunda eksikleriniz varsa uygulama faaliyetine dönerek işlemi tekrar ediniz.



### 2.3. Model Uygulamalı Erkek Gömleği Sıçrama Oranları



Şekil 2.3: Erkek gömleği roba, ön ve arka beden sıçrama oranları



Şekil 2.4: Erkek gömleği kol ve yaka sıçrama oranları

## UYGULAMA FAALİYETİ

İşlem Basamakları	Öneriler
<ul style="list-style-type: none"><li>➤ Sıçrama nokta ve yönlerini belirlediğiniz gömlek kalıpları üzerinden roba, ön-arka beden, kol ve yaka kopyalarını alınız.</li></ul>	<ul style="list-style-type: none"><li>➤ Kalıp üzerindeki işaretleri ve yön oklarını almaya dikkat ediniz.</li></ul>
<ul style="list-style-type: none"><li>➤ Her bir sıçrama noktası için o nokta ile ilgili seri farklarını Tablo 2.1'den bulunuz.</li></ul>	
<ul style="list-style-type: none"><li>➤ Şekil 2.1 ve 2.2'deki seri yönleri için belirlediğiniz ölçü veya formülleri uygulayınız.</li></ul>	
<ul style="list-style-type: none"><li>➤ Küçülen bedenler için belirlediğiniz oranları ve tekrar adetlerini küçültme yönlerine yazınız.</li></ul>	<ul style="list-style-type: none"><li>➤ Küçültme yönlerinin yaka açıklığı hariç kalıpların iç yönüne ve yaka açıklığında dış yöne olduğunu unutmayınız. Bk. Şekil 2.3 – 2.4</li></ul>
<ul style="list-style-type: none"><li>➤ Büyüyen bedenler için belirlediğiniz oranları ve tekrar adetlerini büyültme yönlerine yazınız.</li></ul>	<ul style="list-style-type: none"><li>➤ Büyültme yönlerinin yaka açıklığı hariç kalıpların dış yönüne ve yaka açıklığında iç yöne olduğunu unutmayınız. Bk. Şekil 2.3 – 2.4</li></ul>
<ul style="list-style-type: none"><li>➤ Omuz seri oranını hesaplarken, yaka açıklığından doğan omuz farkını omuz serisi için belirlediğiniz orana ilave ederek yazınız.</li><li>➤ Örn: Şekil 2.3'te yaka açıklığı 2 mm serilenmiştir. Bu durum omuzu küçülen bedende 2 mm genişletir. Büyüyen bedende 2 mm daraltır. 3 mm olan omuz seri oranına 2 mm yaka açıklığı eklenerek omuz seri oranı 5 mm olarak yazılmalıdır.</li></ul>	
<ul style="list-style-type: none"><li>➤ Gömlek boyu oranını belirlerken, sırt yüksekliği ve ön oyuntu yüksekliği oranları baz beden boyunu uzatır ve kısaltır. Bu nedenle boy seri oranını tespit ederken bu oranları gömlek boyundan çıkarınız.</li></ul>	
<ul style="list-style-type: none"><li>➤ Çalışmanızı gözden geçiriniz.</li></ul>	

## KONTROL LİSTESİ

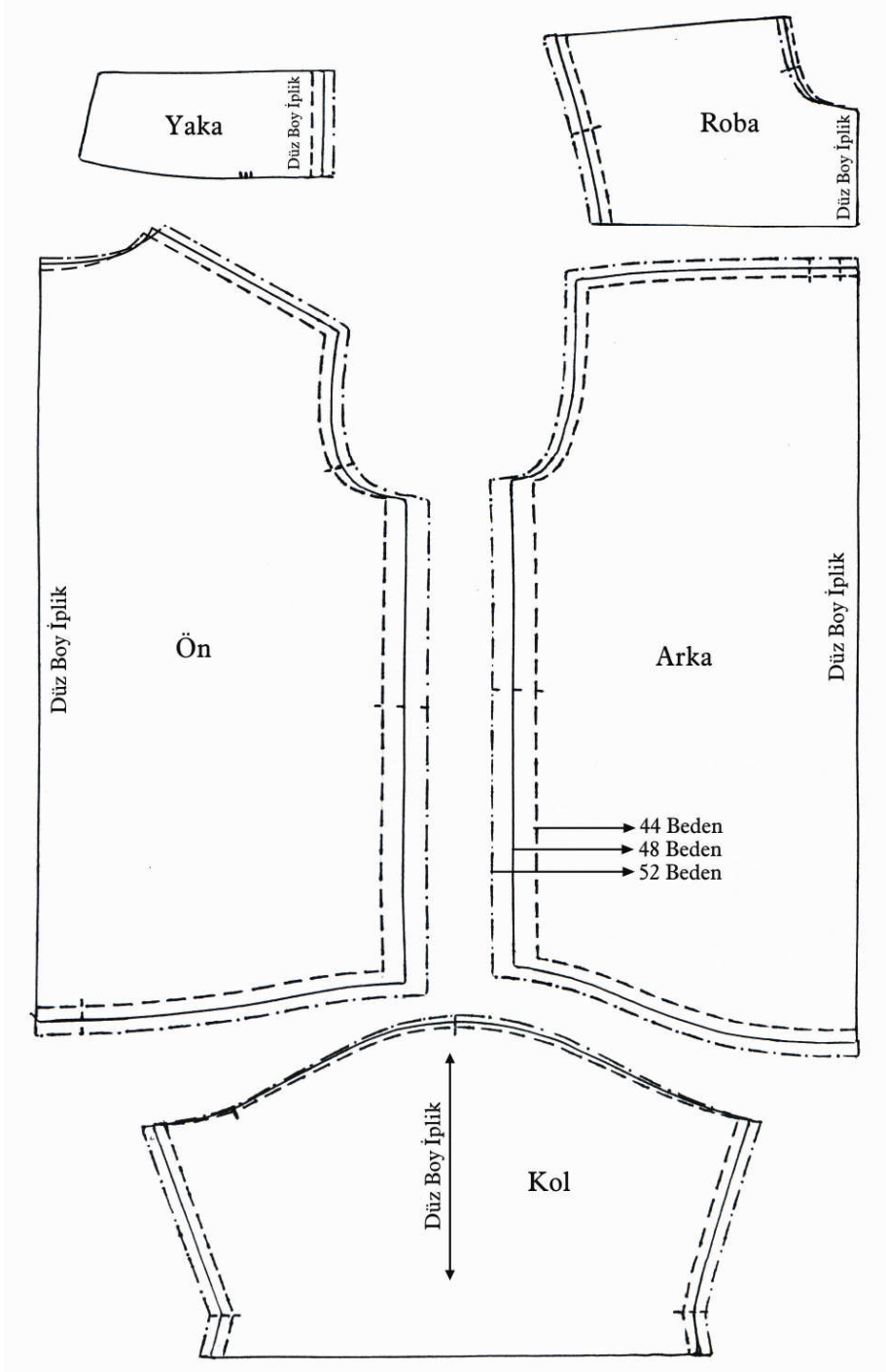
Uygulama faaliyetinde yapmış olduğunuz çalışmayı kendiniz ya da arkadaşlarınızla değişerek değerlendiriniz.

İşlem Nu	Değerlendirme Kriterleri	Evet	Hayır
1	Sıçrama nokta ve yönlerini belirlediğiniz gömlek kalıpları üzerinden kalıp kopyalarını aldınız mı?		
2	Kalıp üzerindeki işaretleri ve yön oklarını almaya dikkat ettiniz mi?		
3	Her bir sıçrama noktası için o nokta ile ilgili seri farklarını Tablo 2.1'den buldunuz mu?		
4	Şekil 2.1 ve 2.2'deki seri yönleri için belirlediğiniz ölçü veya formülleri uyguladınız mı?		
5	Küçülen bedenler için belirlediğiniz oranları ve tekrar adetlerini küçültme yönlerine yazdınız mı?		
6	Büyüyen bedenler için belirlediğiniz oranları ve tekrar adetlerini büyültme yönlerine yazdınız mı?		
7	Omuz seri oranını hesaplayarak, yaka açıklığından doğan omuz farkını omuz serisi için belirlediğiniz orana ilave ettiniz mi?		
8	Gömlek boyu seri oranını hesaplarken, sırt yüksekliği ve ön kol oyuntu yüksekliğinden doğan farkı boy serisi için belirlediğiniz orandan çıkardınız mı?		
9	Çalışmanızı gözden geçirdiniz mi?		

## DEĞERLENDİRME

Yaptığınız değerlendirme sonucunda eksikleriniz varsa uygulama faaliyetine dönerek işlemi tekrar ediniz.

## 2.4. Model Uygulamalı Erkek Gömleği Seri Çizimi (44-48-54 Bedenler)



Şekil 2.5 Erkek gömleği seri çizimi

## UYGULAMA FAALİYETİ

48 beden olarak hazırlanan temel gömlek kalıbına 44 beden olarak 1 beden küçültme ve 52 beden olarak 1 beden büyültme uygulanacaktır. (Atlamalı Seri)

İşlem Basamakları	Öneriler
<ul style="list-style-type: none"><li>➤ Model uygulamalı erkek gömleği şablonlu kalıp kopyalarını alınız (ön beden-arka beden-ropa-kol-yaka).</li></ul>	<ul style="list-style-type: none"><li>➤ Kalıp üzerindeki dik işaretlere ve çizgilere dikkat ediniz.</li></ul>
<ul style="list-style-type: none"><li>➤ 48 beden üzerinden küçültme ve büyültme yapabilmek için belirlediğiniz oranları ok yönlerinde işaretleyiniz. Atlamalı seri yapıyorsanız baz bedenden ulaşmak istediğiniz bedene kadar hesaplanmış oranları toplayarak işaretleyiniz.</li><li>➤ Örn:Göğüs çevresi <math>\frac{1}{4}</math> formülü tüm ara farklara uygulanır. Baz bedenden ulaşmak istenen bedene kadar olan değerler toplanır.</li><li>➤ 48-46 arası=<math>Gç \frac{1}{4} \rightarrow 10</math> mm</li><li>➤ 46-44 arası= <math>Gç \frac{1}{4} \rightarrow 10</math> mm bulunur. Böylece 20 mm olarak işaretlenir.</li></ul>	<ul style="list-style-type: none"><li>➤ 48 beden kalıp kopyasının üzerine sıçrama yönlerini çizmeniz seri çiziminde size kolaylık sağlayacaktır.</li></ul>
<ul style="list-style-type: none"><li>➤ Omuz serisini yaparken yaka açıklığından doğan omuz farkını omuz serisi için belirlediğiniz orana ilave ederek omuz seri yönünde işaretleyiniz.</li><li>➤ Şekil 2.3 ve şekil 2.4'ten faydalanınız.</li></ul>	<ul style="list-style-type: none"><li>➤ Seri oran işaretlemelerini yaptıktan sonra bedenlerin omuz ara farklarının 3 mm, (atlamalı ise 6 mm) olduğunu ölçerek kontrol ediniz.</li></ul>
<ul style="list-style-type: none"><li>➤ Gömlek boyu serisini yaparken sırt yüksekliği ve ön oyuntu yüksekliği oranlarından doğan farkı boy serisi için belirlediğiniz orandan çıkararak işaretleyiniz.</li><li>➤ Şekil 2.3 ve şekil 2.4'ten faydalanınız.</li></ul>	<ul style="list-style-type: none"><li>➤ Seri oran işaretlemelerini yaptıktan sonra bedenlerin boy ara farklarının 10 mm, (atlamalı ise 20 mm) olduğunu ölçerek kontrol ediniz.</li></ul>
<ul style="list-style-type: none"><li>➤ İşaretlediğiniz noktaları kalıbın genel çizgilerinin özelliğini bozmadan birleştirerek küçültme ve büyültme yapınız.</li></ul>	<ul style="list-style-type: none"><li>➤ Farklı bedenleri farklı renklerle veya çizgi karakteriyle gösteriniz.</li><li>➤ Baz beden kalıplarınızı mukavvadan veya kartondan (bulabileceğiniz sert malzemededen) hazırlayarak seri çiziminde bu şablonu kullanmanız çizimde size kolaylık sağlayacaktır.</li><li>➤ Bakınız şekil 2.5</li></ul>
<ul style="list-style-type: none"><li>➤ Yaptığınız seriyi kontrol ediniz.</li></ul>	

## KONTROL LİSTESİ

Uygulama faaliyetinde yapmış olduğunuz çalışmayı kendiniz ya da arkadaşlarınızla değişerek değerlendiriniz.

İşlem Nu	Değerlendirme Kriterleri	Evet	Hayır
1	Model uygulamalı erkek gömleği şablonlu kalıp kopyalarını aldınız mı?		
2	Küçültme ve büyültme yapabilmek için belirlediğiniz oranları ok yönlerinde işaretleyiniz.		
3	Omuz serisini yaparken yaka açıklığından doğan omuz farkını omuz serisi için belirlediğiniz orana ilave ederek omuz seri yönünde işaretlediniz mi?		
4	Gömlek boyu serisini yaparken, sırt yüksekliği ve ön oyuntu yüksekliği oranlarından doğan farkı boy serisi için belirlediğiniz orandan çıkararak işaretlediniz mi?		
5	İşaretlediğiniz noktaları kalıbın genel çizgilerinin özelliğini bozmadan birleştirerek küçültme ve büyültme yaptınız mı?		
6	Farklı bedenleri farklı renklerle veya çizgi karakteriyle gösterdiniz mi?		
7	Yaptığınız seriyi kontrol ettiniz mi?		

## DEĞERLENDİRME

Yaptığınız değerlendirme sonucunda eksikleriniz varsa uygulama faaliyetine dönerek işlemi tekrar ediniz.

# ÖĞRENME FAALİYETİ- 3

## AMAÇ

Gerekli ortam sağlandığında bu faaliyette verilen bilgiler doğrultusunda model uygulamalı erkek gömleği için ana ve yardımcı malzeme hesabını doğru olarak yapabileceksiniz.

## ARAŞTIRMA

Erkek gömleği üretiminde kullanılan kumaş çeşitlerinin isimlerini öğreniniz. Gömleklik olarak satılan kumaşların enlerini ve kullanım özelliklerini araştırınız. Gömleklik kumaşlardan toplayacağınız numunelerle bir dosya hazırlayarak kumaş özelliklerini de yazınız. Edindiğiniz bilgileri sınıfta arkadaşlarınız ile paylaşınız.

## 3. MODEL UYGULAMALI ERKEK GÖMLEĞİ İÇİN ANA VE YARDIMCI MALZEME HESAPLAMALARI

### 3.1. Model Uygulamalı Erkek Gömleğinde Kullanılan Ana ve Yardımcı Malzemeler

Erkek gömlek dikiminde kullanılan ana malzeme kumaştır. Genelde doğal veya yapay liflerden oluşmuş kumaşlar ya da karışımli kumaşlar kullanılır. Klasik veya abiye gömleklere beyaz veya açık renk kumaşlar tercih edilir. Günlük kullanım içinse bunların yanı sıra ekose ve desenli kumaşlarda kullanılır. Kullanım kolaylığı açısından buruşmazlık apresi uygulanmış kumaşlar tercih edilmelidir.

#### **Yardımcı malzemeler:**

İplik; kumaşın rengi ve lif yapısı ile uyumlu olmalıdır.

Tela; kumaşın rengine ve çekme değerlerine uyumlu olmalıdır. Yaka ve manşetin kullanım süresince formda kalması için poligot olarak adlandırılan, kalınlığı 1 mm civarında olan telalar da kullanılmaktadır.

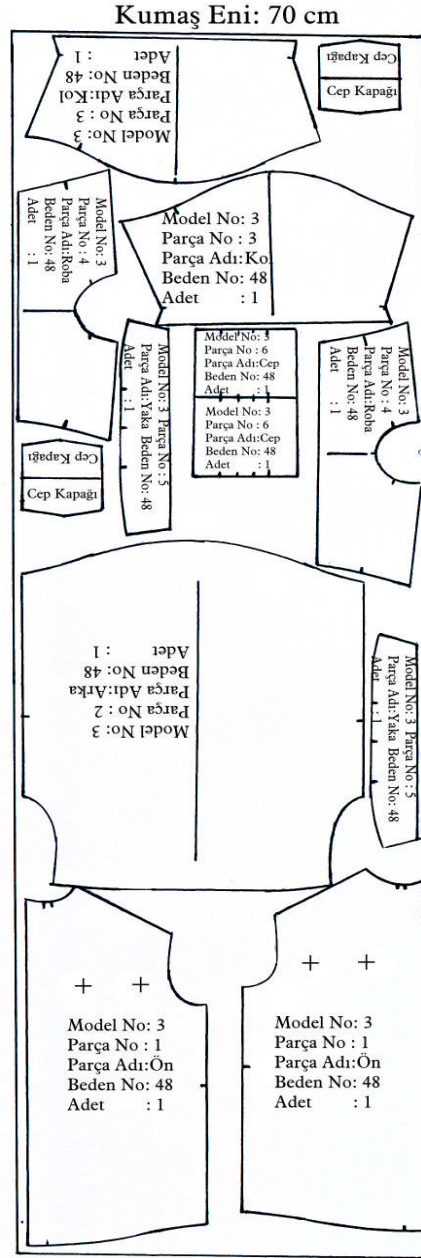
Düğme; gömlek modeli ile uyumlu renk ve kalitede, iki veya dört delikli düğmeler kullanılmaktadır. Satın alma esnasında deliklerinin düzgün ve iyi merkezlenmiş olmasına dikkat edilmelidir.

Etiketler; gömlek üzerinde firma-marka, beden ve kumaşın özellikleri ile yıkama talimatı bilgilerini içeren etiket bulunur.

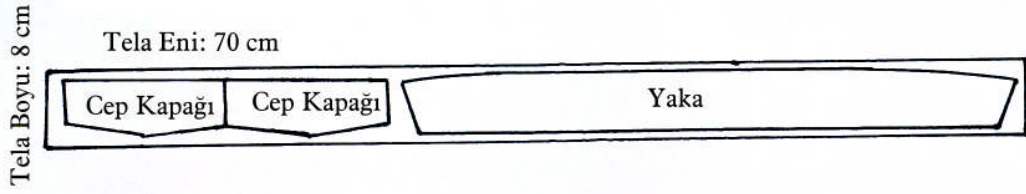


## 3.2. Model Uygulamalı Erkek Gömleği Pastal Planı Hazırlama İşlemleri

### 3.2.1. Ana Malzeme (Kumaş) pastal Planı



### 3.2.2. Yardımcı Malzeme (Tela) Pastal Planı



## UYGULAMA FAALİYETİ

İşlem Basamakları	Öneriler
➤ 70 cm ende kumaş veya kağıt hazırlayınız.	
➤ Pastal başında ve yanlarında 1 cm boşluk bırakınız. ➤ Kalıplarınızı düz boy ipliklerine dikkat ederek yerleştiriniz.	➤ Siz de gömlek kalıplarınızı kullanarak 90 cm, 120 cm ve 140 cm kumaş enleri için pastal resimleri hazırlayabilirsiniz. Yerleştirme düzenine göre pastallar arasındaki verimliliği karşılaştırınız.
➤ Pastal üzerindeki kalıpların adetlerini sayınız. Ön bedenlerin ve kolların karşılıklı sağ-sol olmasına dikkat ediniz.	➤ En ekonomik şekilde yerleştirmeye dikkat ediniz. ➤ Önce büyük parçaları ve aralarına küçük parçaları yerleştirmeye dikkat ediniz.
➤ Pastal sonunda 1 cm bırakarak pastalınızı kapatınız.	
➤ 70 cm ende tela veya kağıt hazırlayınız.	➤ Ekonomik yerleştirmeye dikkat ediniz.
➤ Pastal başında ve yanlarında 1 cm boşluk bırakınız. ➤ Tela kalıplarınızı düz boy ipliklerine dikkat ederek yerleştiriniz.	➤ Bütün kalıpları yerleştirdiğinizden emin olunuz.
➤ Pastal sonunda 1 cm bırakarak pastalınızı kapatınız.	

## KONTROL LİSTESİ

Uygulama faaliyetinde yapmış olduğunuz çalışmayı kendiniz ya da arkadaşlarınızla değişerek değerlendiriniz.

İşlem Nu	Değerlendirme Kriterleri	Evet	Hayır
1	70 cm ende kumaş veya kağıt hazırladınız mı?		
2	Pastal başında ve yanlarında 1 cm boşluk bıraktınız mı?		
3	Kalıplarınızı düz boy ipliklerine dikkat ederek yerleştirdiniz mi?		
4	Önce büyük parçaları ve aralarına küçük parçaları yerleştirmeye dikkat ettiniz mi?		
5	Pastal üzerindeki kalıpların adetlerini saydınız mı?		
6	Ön bedenlerin ve kolların karşılıklı, sağ-sol olmasına dikkat ettiniz mi?		
7	Pastal sonunda 1 cm bırakarak pastalınızı kapattınız mı?		
8	70 cm ende tela veya kağıt hazırladınız mı?		
9	Tela kalıplarınızı düz boy ipliklerine dikkat ederek yerleştirdiniz mi?		
10	Ekonomik yerleştirmeye dikkat ettiniz mi?		

## DEĞERLENDİRME

Yaptığınız değerlendirme sonucunda eksikleriniz varsa uygulama faaliyetine dönerek işlemi tekrar ediniz.

### 3.3. Model Uygulamalı Erkek G mleđi Ana ve Yardımcı Malzeme Hesaplama İřlemleri

Bu alıřmada hazırlanan 48 bd g mlek  retimi iin gerekli malzemeler ařađıda hesaplanmıřtır.

- Kumař:70 cm ende 2,50 metre
- Tela :70 cm ende 8 cm
- D đme:Őn ortada 7 adet, ceplerde 2 adet ve yıkama etiketi  zerinde (yedek) 1 adet olmak  zere toplam 10 adet iki delikli
- Etiketler:1 adet firma-marka etiketi, 1 adet beden etiketi, 1 adet yıkama etiketi
- İplik:120 numara 50 mt

## UYGULAMA FAALİYETİ

İşlem Basamakları	Öneriler
<ul style="list-style-type: none"><li>➤ Kumaş için hazırladığınız pastal planının en ve boyunu ölçünüz. Ölçtüğünüz uzunlukları not ediniz.</li></ul>	<ul style="list-style-type: none"><li>➤ Farlı kumaş enleri için pastal planı hazırladıysanız bunlarında metrajını ölçünüz. Metrajlarını ve biliyorsanız fiyatlarını karşılaştırınız.</li></ul>
<ul style="list-style-type: none"><li>➤ Tela için hazırladığınız pastal planının en ve boyunu ölçünüz. Ölçtüğünüz uzunlukları not ediniz.</li></ul>	
<ul style="list-style-type: none"><li>➤ Ön orta, cep ve yedek olarak planladığınız düğmeleri sayınız. Miktarı not ediniz.</li></ul>	
<ul style="list-style-type: none"><li>➤ Kullanacağınız etiketleri belirleyiniz ve not ediniz.</li></ul>	
<ul style="list-style-type: none"><li>➤ Gömlekte kullanacağınız dikiş tiplerini belirleyiniz ve iplik metrajını hesaplayınız.</li></ul>	

## KONTROL LİSTESİ

Uygulama faaliyetinde yapmış olduğunuz çalışmayı kendiniz yada arkadaşlarınızla değişerek değerlendiriniz.

İşlem Nu	Değerlendirme Kriterleri	Evet	Hayır
1	Kumaş için hazırladığınız pastal planının en ve boyunu ölçerek uzunlukları not ettiniz mi?		
2	Tela için hazırladığınız pastal planının en ve boyunu ölçerek uzunlukları not ettiniz mi?		
3	Ön orta, cep ve yedek olarak planladığınız düğmeleri sayarak miktarı not ettiniz mi?		
4	Kullanacağınız etiketleri belirleyerek not ettiniz mi?.		
5	Gömlekte kullanacağınız dikiş tiplerini belirleyerek iplik metrajını hesapladınız mı?		

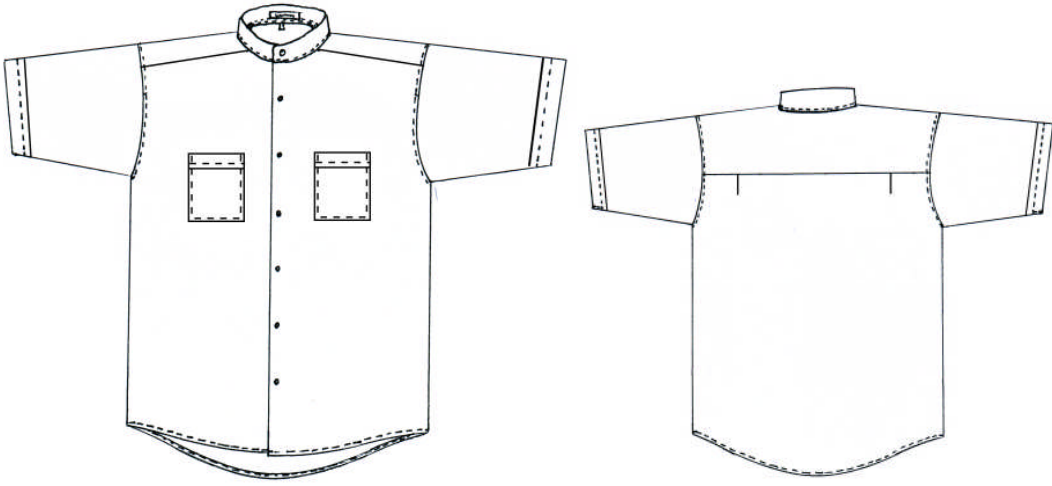
## DEĞERLENDİRME

Yaptığınız değerlendirme sonucunda eksikleriniz varsa uygulama faaliyetine dönerek işlemi tekrar ediniz.

# MODÜL DEĞERLENDİRME

Aşağıdaki gömlek modelinin;

- Analizini yapınız.
- Temel erkek gömleği kalıbı üzerine model uygulamasını yapınız.
- Açılımlarını yapınız.
- Elde ettiğiniz kalıpları şablonlayınız.





## KONTROL LİSTESİ

Modül değerlendirmede yapmış olduğunuz çalışmayı kendiniz ya da arkadaşlarınızla değişerek değerlendiriniz.

İşlem Nu	Değerlendirme Kriterleri	Evet	Hayır
1	Model analiz işlemlerini doğru yaptınız mı?		
2	Temel erkek gömleği kalıbını doğru kopyaladınız mı?		
3	Ön roba çizimini doğru yaptınız mı?		
4	Ön kapanma payını tekniğine uygun ve doğru yaptınız mı?		
5	Cebi tekniğine uygun olarak doğru çizdiniz mi?		
6	Arka ortasında pili yerini belirlediniz mi?		
7	Erkek gömleği kol kalıbı kopyasını doğru aldınız mı?		
8	Kol boyunu doğru işaretlediniz mi?		
9	Kol ağzı genişliğini doğru işaretlediniz mi?		
10	Yaka çizimini doğru yaptınız mı?		
11	Ön ve arka robayı keserek ayırdınız mı?		
12	Arka robanın düz ipliğini bozmadan ön roba omzunu arka omuzla birleştirdiniz mi?		
13	Arka orta çizgisine paralel çizdiğiniz pili çizgisini keserek ayırdınız mı?		
14	Pili payı verdiniz mi?		
15	Açılımların üzerinde gerekli işaret ve yazıları tamamladınız mı?		
16	Açılım üzerinden bütün gömlek parçalarının kopyasını aldınız mı?		
17	Kalıpları doğru şablonladınız mı?		
18	Çıt yerlerini belirleyerek, gerekli yazı ve işaretleri tamamladınız mı?		
19	Temiz ve düzenli çalıştınız mı?		

## DEĞERLENDİRME

Yaptığınız değerlendirme sonucunda eksik olduğunuz konuları belirleyerek tekrar ediniz.

## KAYNAKÇA

- ALDRICH, Winifred, **Metrik Sistemle Kalıp Hazırlama Erkek Giyimi**, Ankara, 1995
- J.TAYLOR, Patrick, **Giyim Sanayi için Serileştirme**, Ankara,1995
- Kız Teknik Öğretim Genel Müdürlüğü, **Hazır Giyim Ders Notları**, MEB, Ankara
- PINARLI Emel, **Erkek Gümleđi Çizimi**, METGE, Ankara, 2002