

T.C.  
MİLLÎ EĞİTİM BAKANLIĞI



# MEGEP

(MESLEKİ EĞİTİM VE ÖĞRETİM SİSTEMİNİN GÜÇLENDİRİLMESİ  
PROJESİ)

## GİYİM ÜRETİM TEKNOLOJİSİ

### BODY KALIPLARI

ANKARA, 2009

**Milli Eğitim Bakanlığı tarafından geliştirilen modüller;**

- Talim ve Terbiye Kurulu Başkanlığının 02.06.2006 tarih ve 269 sayılı Kararı ile onaylanan, Mesleki ve Teknik Eğitim Okul ve Kurumlarında kademeli olarak yaygınlaştırılan 42 alan ve 192 dala ait çerçeve öğretim programlarında amaçlanan mesleki yeterlikleri kazandırmaya yönelik geliştirilmiş öğretim materyalleridir (Ders Notlarıdır).
- Modüller, bireylere mesleki yeterlik kazandırmak ve bireysel öğrenmeye rehberlik etmek amacıyla öğrenme materyali olarak hazırlanmış, denenmek ve geliştirilmek üzere Mesleki ve Teknik Eğitim Okul ve Kurumlarında uygulanmaya başlanmıştır.
- Modüller teknolojik gelişmelere paralel olarak, amaçlanan yeterliği kazandırmak koşulu ile eğitim öğretim sırasında geliştirilebilir ve yapılması önerilen değişiklikler Bakanlıkta ilgili birime bildirilir.
- Örgün ve yaygın eğitim kurumları, işletmeler ve kendi kendine mesleki yeterlik kazanmak isteyen bireyler modüllere internet üzerinden ulaşılabilirler.
- Basılmış modüller, eğitim kurumlarında öğrencilere ücretsiz olarak dağıtılır.
- Modüller hiçbir şekilde ticari amaçla kullanılamaz ve ücret karşılığında satılamaz.

# İÇİNDEKİLER

AÇIKLAMALAR .....	iii
GİRİŞ .....	1
ÖĞRENME FAALİYETİ- 1 .....	3
1. ÇOCUK BODY KALIBI .....	3
1.1. Çocuk Body Kalıbı Modül Analiz İşlemleri .....	3
1.1.1. Çocuk Body Model Analizi .....	3
1.1.2. Model Föyü .....	4
1.2. Body Dikiminde Kullanılan Kumaş Özellikleri .....	5
1.2.1. Ribana (Lastik) Kumaş .....	5
1.2.2. İnterlok Kumaş .....	5
1.2.3. Süprem Kumaş .....	5
1.2.4. Lakost Kumaş .....	6
1.2.5. Havlu Kumaş .....	6
1.2.6. Örme Kadife Kumaş .....	6
1.3. Çocuk Body Kumaşında Esneme-Çekme Testleri ve Oran Hesaplamaları .....	6
1.4. Çocuk Body Kalıbı Çizim İşlemleri .....	7
UYGULAMA FAALİYETİ .....	8
1.5. Çocuk Body Kalıp Açılımları .....	11
UYGULAMA FAALİYETİ .....	12
1.6. Çocuk Body Kalıbı Şablon Çizimi İşlemleri .....	13
UYGULAMA FAALİYETİ .....	14
ÖĞRENME FAALİYETİ-2 .....	16
2. KADIN BODY KALIBI .....	16
2.1. Kadın Body Model Analizi .....	16
2.2. Kadın Body Kumaşında Esneme-Çekme Testleri ve Oran Hesaplamaları .....	17
2.2.1. Esneme Testi ve Oran Hesaplamaları .....	17
2.3. Kadın Body Kalıp Çizim İşlemleri .....	19
UYGULAMA FAALİYETİ .....	20
2.4. Kadın Body Kalıp Açma İşlemleri .....	23
2.5. Kadın Body Kalıp Şablon Çizim İşlemleri .....	25
UYGULAMA FAALİYETİ .....	27
ÖĞRENME FAALİYETİ-3 .....	31
3. KADIN BODY SERİ ÇİZİMİ .....	31
3.1. Kadın Body Kalıbı Sıçrama Noktaları ve Yönleri .....	32
UYGULAMA FAALİYETİ .....	33
3.2. Kadın Body Kalıbı Sıçrama Oranları .....	34
3.2.1. Sıçrama Değerleri .....	34
UYGULAMA FAALİYETİ .....	35
3.2.2. Kadın Body Sıçrama Oranları .....	36
UYGULAMA FAALİYETİ .....	37
3.3. Kadın Body Kalıbı Seri Çizimi .....	38
UYGULAMA FAALİYETİ .....	39

ÖĞRENME FAALİYETİ-4 .....	41
4. KADIN BODY'Sİ ANA VE YARDIMCI MALZEME HESAPLAMALARI .....	41
4.1. Kadın Body'sinde Kullanılan Ana ve Yardımcı Malzemeler .....	41
4.2. Kadın Body Pastal Planı Çizimi.....	42
UYGULAMA FAALİYETİ.....	43
MODÜL DEĞRELENDİRME.....	44

# AÇIKLAMALAR

<b>KOD</b>	<b>542TGD163</b>
<b>ALAN</b>	<b>Giyim Üretim Teknolojisi</b>
<b>DAL/MESLEK</b>	<b>İç Giyim Modelistliği Hazır Giyim Model Makineciliği</b>
<b>MODÜLÜN ADI</b>	<b>Body Kalıpları</b>
<b>MODÜLÜN TANIMI</b>	Çocuk body kalıbı, kadın body kalıpları, kadın body seri çizimi, kadın body'si ana ve yardımcı malzeme hesaplamalarının yer aldığı öğrenme materyalidir.
<b>SÜRE</b>	40/24
<b>ÖN KOŞUL</b>	“Atlet Kalıpları” modülünü başarmış olmak
<b>YETERLİK</b>	Body kalıbı hazırlamak
<b>MODÜLÜN AMACI</b>	<p><b>Genel Amaç</b></p> <p>Bu modül ile gerekli ortam sağlandığında tekniğe uygun body kalıpları hazırlayabileceksiniz.</p> <p><b>Amaçlar</b></p> <ol style="list-style-type: none"><li>1. Çocuk body kalıbını tekniğe uygun olarak hazırlayabileceksiniz.</li><li>2. Kadın body kalıbını tekniğine uygun olarak hazırlayabileceksiniz.</li><li>3. Kadın body seri çizimini tekniğe uygun olarak yapabileceksiniz.</li><li>4. Kadın body'si için ana-yardımcı malzeme hesaplamalarını verimlilik ilkelerine göre yapabileceksiniz.</li></ol>
<b>EĞİTİM ÖĞRETİM ORTAMLARI VE DONANIMLARI</b>	Atölye, çizim masası, sandalye, cetvel, mezür, eşel, pistole, riga, kalem, kâğıt, silgi, parşömen kâğıdı, karton, yapıştırıcı.
<b>ÖLÇME VE DEĞERLENDİRME</b>	<p>Modülün içinde yer alan her öğrenme faaliyetinden sonra verilen ölçme araçları ile kendinizi değerlendireceksiniz.</p> <p>Modül sonunda, kazandığınız bilgi ve becerileri belirlemek amacıyla hazırlanan uygun ölçme aracıyla değerlendirileceksiniz.</p>

# GİRİŞ

## **Sevgili Öğrenci,**

Bir giysinin estetik ve fonksiyonel karakteristikleri, o giysinin vücuda oturma derecesi ile ilişkilidir. Vücuda iyi oturan bir giysi estetik olarak iyi görüneceği gibi aynı zamanda giyen kişi açısından maksimum konforu ve hareket serbestliğini de sağlamalıdır.

Body Kalıpları modülü çocuk ve kadın body kalıbını tekniğine uygun olarak hazırlayabilmeniz; kadın body seri çizimini tekniğe uygun yapabilmemiz ve ayrıca kadın body için yardımcı malzeme hesaplamalarını verimlilik ilkelerine göre çalışabilmemiz için hazırlanmış ders materyalidir.

Kendinizi bu yönde geliştirdiğiniz takdirde body üreten firmalarda iş imkânı bulabilirsiniz, kendi tasarımlarınızla ve üretiminizle de bu sektöre ve ülke ekonomisine katkıda bulunabilirsiniz.



# ÖĞRENME FAALİYETİ-1

## AMAÇ

Bu öğrenme faaliyetinde kazandığınız bilgi ve beceriler doğrultusunda, uygun ortam sağlandığında çocuk body kalıbını tekniğine uygun olarak hazırlayabileceksiniz.

## ARAŞTIRMA

- Body üretiminde kullanılan kumaş türlerini araştırınız.

## 1. ÇOCUK BODY KALIBI

### 1.1. Çocuk Body Kalıbı Modül Analiz İşlemleri

#### 1.1.1. Çocuk Body Model Analizi

MODEL ANALİZİ	
<b>Ürün:</b> Çocuk Body	<b>Sezon :</b>
<b>Form:</b>	<b>Hazırlama Tarihi:</b>
<b>Beden Nu:</b> 6 Yaş	<b>Hazırlayan:</b>
	<b>BİÇİM TANIMLAMA</b> <ul style="list-style-type: none"><li>➤ Süprem kumaştan</li><li>➤ Kısa kollu</li><li>➤ Yuvarlak yakalı</li><li>➤ Ön omuz arkaya, arka omuz öne geçen</li></ul> <b>DİKİŞ PAYLARI</b> <ul style="list-style-type: none"><li>➤ Dikiş payı 1 cm</li><li>➤ Omuz ve yaka 1,5 cm</li><li>➤ Kol ağzı 2 cm</li><li>➤ Ön ve arka etek ucu 2,5 cm</li></ul>



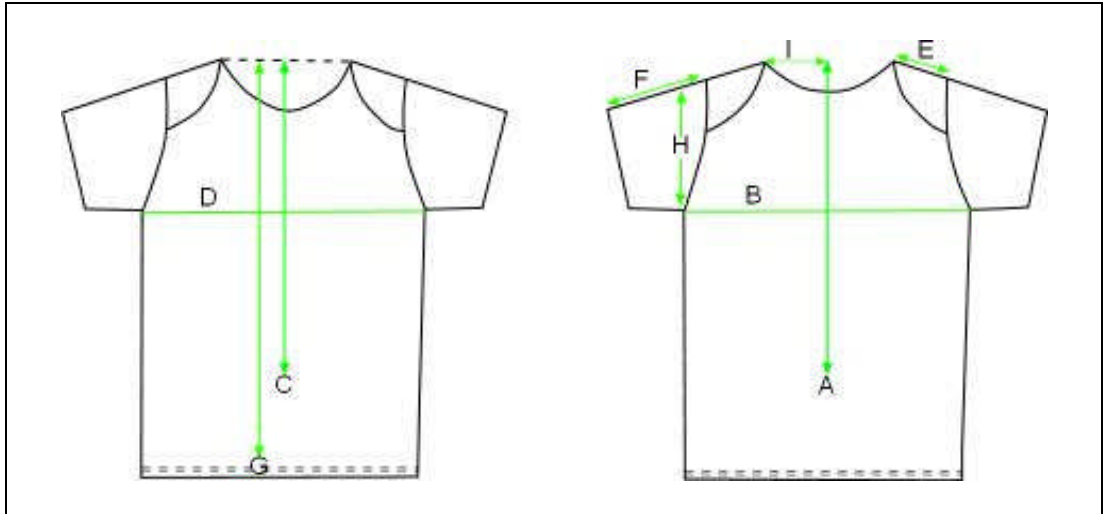
## PARA LİSTESİ

- Ön beden (K.K.) x1
- Arka beden (K.K.)x1
- Kol x2

## ÜRÜN İÇİN GEREKLİ ANA VE YARDIMCI MALZEMELER

- Süprem kumaş
- Kumaş renginde ip
- Etiket

### 1.1.2. Model Föyü



	ÖLÇÜLER	6 YAŞ	8 YAŞ	10 YAŞ	12 YAŞ
	<b>BEDEN</b>	66	70	74	78
<b>A</b>	<b>ARKA UZUNLUK</b>	28	30	32	34
<b>B</b>	<b>ARKA GENİŞLİK</b>	27	29	31	33
<b>C</b>	<b>ÖN UZUNLUK</b>	26	28	30	32
<b>D</b>	<b>ÖN GENİŞLİK</b>	27	29	31	33
<b>E</b>	<b>OMUZ GENİŞLİĞİ</b>	7,5	8,5	9,5	10,5
<b>F</b>	<b>KOL BOYU</b>	21	23	25	27
	<b>KISA-UZUN</b>	42	46	50	54
<b>G</b>	<b>BODY BOY</b>	50	54	58	63
<b>H</b>	<b>KOL GENİŞLİĞİ</b>	23	25	27	29
<b>I</b>	<b>YAKA GENİŞLİĞİ</b>	6	7	7,5	8

**NOT:** Model föyünde verilen ölçüler kumaşın esneme-çekme oranı hesaplandıktan sonra düzenlenmiştir.

## 1.2. Body Dikiminde Kullanılan Kumaş Özellikleri

Çocuk tenine direkt temas edecek olan body kumaşları aşağıdaki özellikleri taşımalıdır:

- Yumuşak olmalı çocuk cildini tahriş etmemelidir.
- Teri emmelidir
- Vücut ısını muhafaza etmelidir.
- Vücudun nefes almasını sağlamalıdır.
- Çocuğun hareketini engellememelidir.
- Sık yıkanmaya elverişli kumaşlardan tercih edilmelidir.

### 1.2.1. Ribana (Lastik) Kumaş

İlmeklerin altta ya da üstte kalması ile kumaşta alçak-yüksek bölgeler oluşturan ve böylece kumaşa oluklu görünüm veren kumaş türüdür.

Ribana kumaşların özellikle enine yönde esnekliği oldukça yüksek olduğundan lastik örgü tabiri bu kumaş için kullanılan yaygın bir terimdir, lastik iplikli bir kumaş değildir. Kumaşın ön ve arka yüzünün görünüşü aynı değildir.

### 1.2.2. İnterlok Kumaş

Ön ve arka yüzünde aynı görünüm bulunmaktadır. Çift yüzlüdür. Ön ve arka yüzeyi pürüzsüzdür. Sık bir yapıya sahiptir. Dikey yönde, yatay yöne göre daha yüksek bir elastiki özelliğe sahiptir. Hacimli yapısı nedeni ile sıcak tutar, nem alma özelliği fazladır.

Bir kumaşın interlok mu yoksa ribana mı olduğunu belirlemek için kumaşın eni gerdirilip bakılır, eğer karşılıklı ilmekler birbirinin karşısında ise interloktur. Basit bir tabirle doluya dolu denk geliyor ise interloktur; Doluya boş, boşa dolu ilmek denk geliyor ise ribana kumaştır.

### 1.2.3. Süprem Kumaş

Yuvarlak örme makinelerde pamuk ipliği veya pamuk karışımı iplerle düz örgülü olarak üretilen, ön yüzde düz ilmek yapısına, arka yüzde ters ilmek yapısına sahip olan kumaştır. Hem boyuna hem enine esner, fakat diğer atkı yönlü örme kumaşlara nazaran en düşük esneme özelliğine sahiptir.

#### 1.2.4. Lakost Kumaş

Merserize pamuktan veya polyester pamuk karışımı iplikten üretilen sık ilmekli tişört ve spor üst giyiminde geniş olarak kullanılan bir kumaştır. İsmi timsah arması bulunan bir Fransız firmasından almıştır.

Lakost kumaşlar RL askılı (fangli) örgü tekniği ile örülür. Bu tip RL örgüler tek plakalı örme makinelerinde ilmek ve askı (fang) hareketlerinin beraber kullanılmasıyla elde edilen örgülerdir.

#### 1.2.5. Havlu Kumaş

Örme havlu kumaşlar havlu örme tekniğine göre iki ipliğin aynı anda örme bölgesinde örücü iğnelere beslenmesiyle üretilen jarse örme ürünleridir.

Plaj giysisi, elbise, çocuk giyim, havlu, bornoz vb. alanlarda kullanıldıkları gibi son yıllarda bilhassa yatak çarşafı, nevresim vb. maksatlar yanında sportif ve tıbbi amaçlar içinde tercih edilmektedir.

#### 1.2.6. Örme Kadife Kumaş

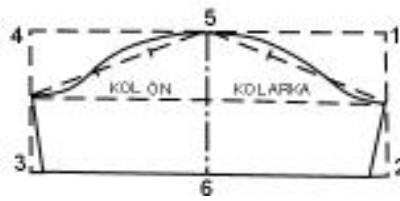
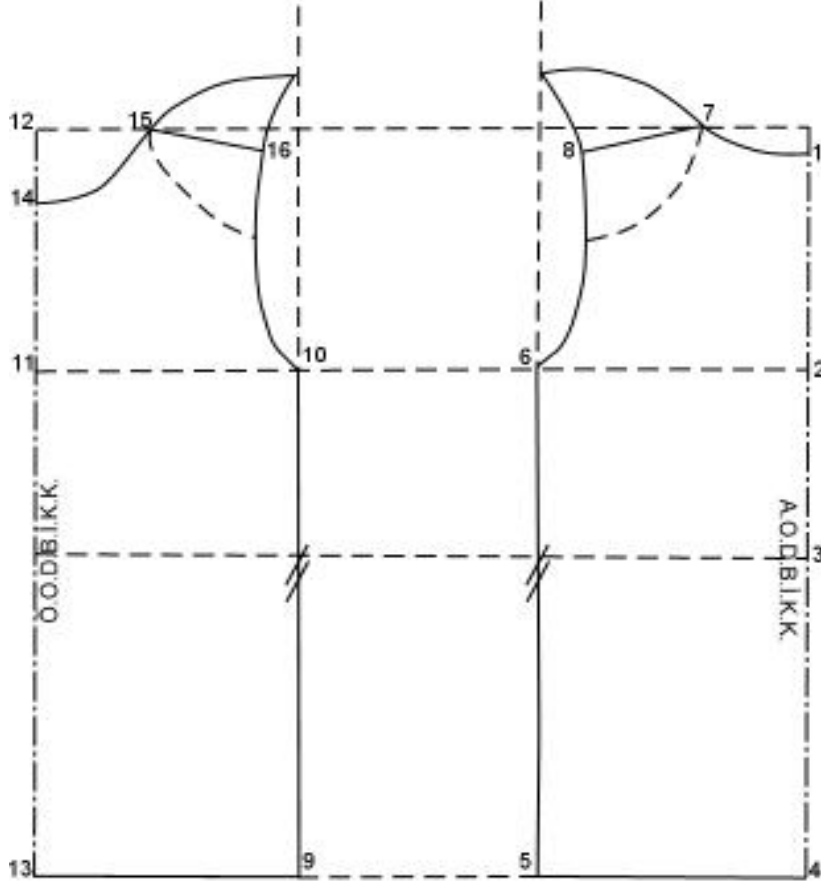
Yuvarlak örme makinelerinde havlu kumaş tekniği ile üretilen ve sonradan tıraşlama işleminden geçirilerek kadife görüntüsü verilen, ince havları ile yumuşak bir yüzeyi olan havlı pelüş örme kumaş çeşididir.

Dokuma pamuklu kadife bir dereceye kadar benzer, ancak biraz daha yumuşak esnek bir örme kumaştır.

### 1.3. Çocuk Body Kumaşında Esneme-Çekme Testleri ve Oran Hesaplamaları

- **Dokuma kumaşlarda çekme:** Su, ısı, kuru temizleme çözücüler ve çalkalama gibi faktörler kumaşların çekmelerine, dolayısıyla giysilerin boyutlarının değişmesine neden olur. % 1 çekme, giysiyi etkilemez. % 2-3 çekme kabul edilir. % 5 çekme giysiyi bir beden küçültür.
- **Örme kumaşlarda çekme:** Mamul örme kumaşların giysi hâline getirildikten sonra yıkama etkisi ile enden ve boydan çekmesidir. Yıkama testi için numune 1 metre boyunda kesilerek hazırlanır. Yıkamadan sonra asılmadan kurutulur. Gerilimsiz bir şekilde ölçülür. İlk ölçümlerle karşılaştırılarak hesaplama yapılır.
- **Esneme:** Giyim eşyasının esnedikten sonra veya zamanla kalıcı bir şekilde büyümesidir. Esneme birçok dokuma kumaşta tamamen önlenememiştir. Fakat uygun biçimde üretilen kumaşlarda en düşük sınırdaki tutulabilmektedir.

## 1.4. Çocuk Body Kalıbı Çizim İşlemleri



## UYGULAMA FAALİYETİ

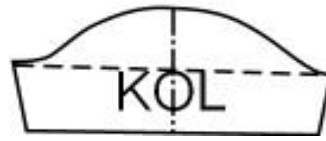
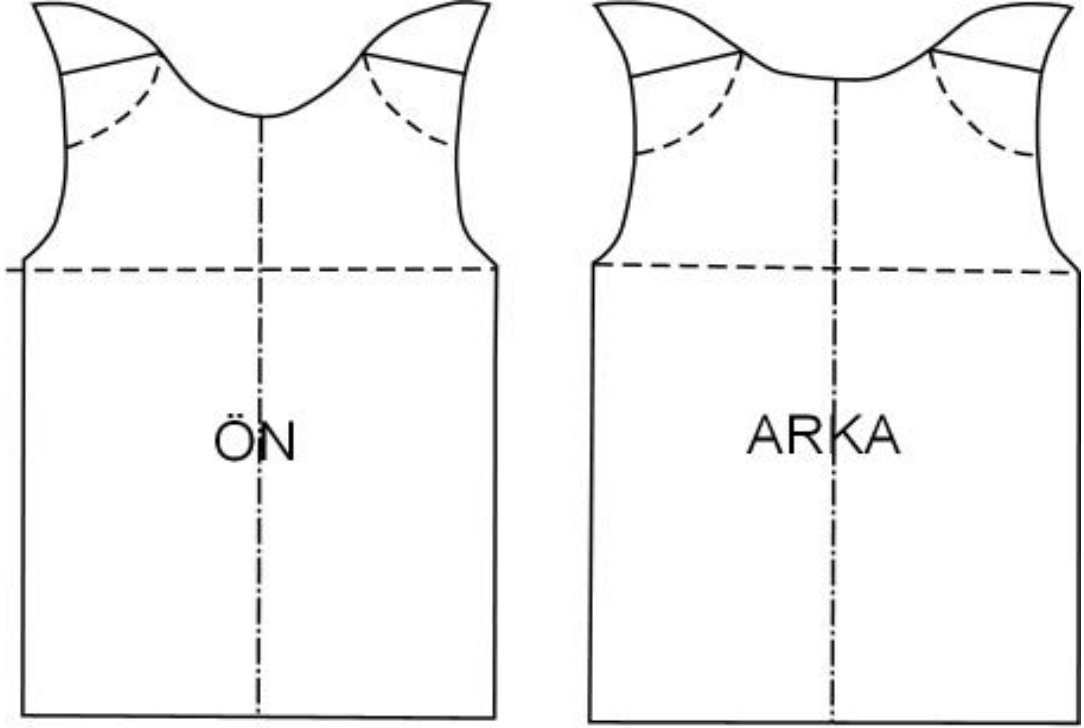
- **Çocuk Body Kalıbı Çizimi (6 Yaş)**
  - **Ön ve Arka Beden**

İşlem Basamakları	Öneriler
➤ Model föyündeki 6 yaş ölçülerine göre çalışınız.	
➤ Sağ tarafa bir dik çiziniz. Yukarıda başlangıçnoktasını belirleyiniz.	➤ Sayfa düzenine dikkat ediniz.
➤ Bu noktadan aşağıya 1,5 cm inerek yeni bir nokta belirleyiniz(1 noktası).	
➤ Bir noktasından aşağı doğru arka uzunluk ½ ölçüsünü işaretleyiniz(2 noktası).	
➤ Bir noktasından aşağıya doğru arka uzunluk ölçüsünü işaretleyiniz(3 noktası)	
➤ Bir noktasından aşağıya doğru body boyu ölçüsünü işaretleyiniz(4 noktası).	
➤ Başlangıç-2-3-4 noktalarını paralel sola uzatınız.	➤ Dik açı yapmayı unutmayınız.
➤ 2 noktasından sola beden ¼ ölçüsünü işaretleyiniz. Bu işareti aşağı ve yukarı uzatınız2 noktasından gelen yatay çizgiyle kesişen nokta6 4 noktasından gelen yatay çizgi ile kesiştiği nokta 5noktasıdır.	
➤ Başlangıç noktasından sola doğru yaka genişliği ölçüsünü işaretleyiniz. Bu noktayı 1 noktası ile birleştirerek yaka oyuntusunu çiziniz(7 noktası).	➤ Yaka oyuntusu için şekle bakınız.
➤ 7 noktasından sola omuz genişliği ölçüsünü işaretleyiniz. 1,5 cm aşağı doğru inerek omuz çiziniz ( 8 noktası).	
➤ 8 noktası ve 6 noktasını şekildeki gibi birleştiriniz.	

➤ 8 noktasından aşağıya 6 cm işaretleyiniz, yaka köşesine kavisli omuz dönüş parçasını çiziniz. Bu kısmın kopyasını alarak yukarı ekleyiniz.	➤ Omuz dönüş parçasının çiziminde şekle bakınız.
➤ 6 noktasından sola doğru 15cm işaretleyiniz. (10 noktası )	
➤ 10 noktasından sola beden ¼ ölçüsünü işaretleyiniz (11 noktası).	
➤ 11 noktasından dik açı yaparak aşağı ve yukarı bir dik çiziniz(12 ve 13 noktaları)	
➤ 15 noktasından sağa omuz genişliği ölçüsünü işaretleyiniz. 1,5 cm aşağı inerek omuz çiziniz(16 noktası).	
➤ 16 noktası ve 10 noktasını şekildeki gibi birleştiriniz.	
➤ 16 noktasından aşağı doğru 6 cm işaretleyiniz. Yaka köşesine kavisli omuz dönüş parçasını çiziniz. Bu kısmın kopyasını alarak yukarı ekleyiniz.	➤ Omuz dönüş parçasının çiziminde şekle bakınız.
➤ Kol oyuntularını çizerken <ul style="list-style-type: none"> <li>• Ön bedende ön genişlik <math>\frac{1}{2} + 1</math></li> <li>• Arka bedende arka genişlik <math>\frac{1}{2} + 1</math></li> <li>• Ölçülerinden yardım alabilirsiniz.</li> </ul>	
➤ <b>Kol</b>	
➤ Kol çizimi için sayfanızın sağına bir dik çizgi çiziniz. (1 noktası)	
➤ 1 noktasından aşağıya doğru kısa kol boyu $\frac{1}{2}$ ölçüsünü ve kol boyunu işaretleyiniz (2 noktası).	
➤ $\frac{1}{2}$ indiğiniz noktadan ve 2 noktasından sola doğru kol genişliği ölçüsünü işaretleyiniz (3 noktası).	
➤ 3 noktasını 1 noktası ile çakıştırınız (4 noktası).	➤ Dik açı yapmayı unutmayınız.
➤ 1 ve 4 noktalarının $\frac{1}{2}$ sini işaretleyiniz (5 noktası)	➤ Kol ön ortası hattıdır.
➤ 5 noktası ile $\frac{1}{2}$ kol boyu ölçüsü inerek işaretlediğiniz noktaları yardımcı hat olarak birleştiriniz.	

<p>➤ 5 noktasından yardımcı çizgide arka kol üzerinde 4 cm işaretleyiniz. 1 cm yukarı doğru ölçünüz. Arka kol oyuntusu şeklinde çiziniz.</p>	<p>➤ Kol oyuntusu çizimi için şekle bakınız.</p>
<p>➤ 5 noktasından yardımcı çizgide ön kol üzerinde 1/3 noktasını işaretleyiniz. 1 cm yukarı doğru işaretleyiniz. Ön kol oyuntusu şeklinde çiziniz.</p>	<p>➤ Kol oyuntusu çizimi için şekle bakınız.</p>
<p>➤ 2 noktasından sola 1 cm işaretleyiniz.</p>	
<p>➤ 3 noktasından sağa 1 cm işaretleyiniz. Kol ağzını tamamlayınız.</p>	

## 1.5. Çocuk Body Kalıp Açılımları



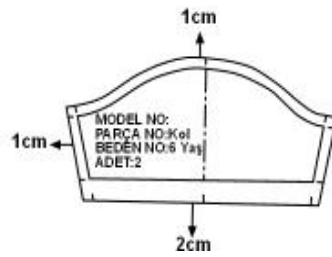
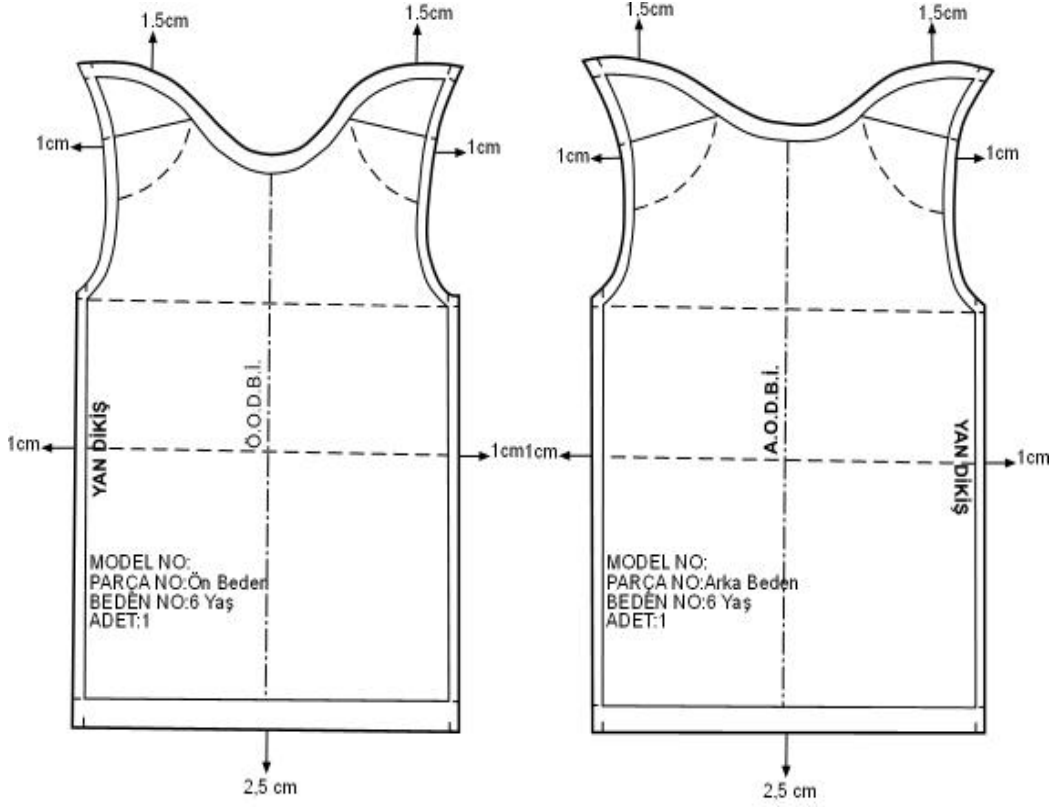


## UYGULAMA FAALİYETİ

### ➤ Çocuk Body Kalıbı Açılımları

Ön Beden	
➤ Ön body kalıbı üzerinden ön beden kalıbı kopyasını alınız.	➤ Ön beden çizgileri üzerinden alınız.
Arka Beden	
➤ Arka body kalıbı üzerinden arka beden kalıbı kopyasını alınız.	➤ Arka beden çizgileri üzerinden alınız.
Kol	
➤ Body kalıbı üzerinden kol kalıbı kopyasını alınız.	
➤ Açılım üzerinde bulunması gereken yazı ve işaretleri alınız.	

## 1.6. Çocuk Body Kalıbı Şablon Çizimi İşlemleri



## UYGULAMA FAALİYETİ

- **Çocuk Body Şablon Çizimi**
  - **Ön-Arka Beden, Kol**

İşlem Basamakları	Öneriler
➤ Çocuk body kalıp açılımı üzerinden kopya alınız.	➤ Sayfa düzenine dikkat ediniz.
➤ Omuz, yaka oyuntusu ve kol oyuntusu başlangıçlarından yukarı doğru 1,5 cm işaretleyiniz. Diğer yerlerden 1 cm işaretleyiniz.	➤ Kalıp kenarlarına paralel çiziniz.
➤ Oyuntunun devamı olacak şekilde omuz şablon çizimini ve yaka şablon çizimini yapınız.	➤ Çizgilerin paralel olmasına dikkat ediniz.
➤ Etek ucundan aşağıya doğru 2,5 cm reçme payı işaretleyiniz.	➤
➤ Etek ucuna paralel etek ucu şablon çizimini yapınız.	➤ Çizgilerin paralel olmasına dikkat ediniz.
➤ Ön ve arka ortası kumaş katı olduğu için şablon payı vermeyiniz.	
➤ Kol oyuntusundan dışarı doğru 1 cm işaretleyiniz. Kol şablonunu çiziniz.	
➤ Kol ağzı için 2 cm dışarı doğru işaretleyiniz.	
➤ Kol oyuntusu ve kol yan dikişi için 1 cm dışarı işaretleyiniz. Kol şablon çizimini yapınız.	
➤ Şablon üzerinde olması gereken yazı ve işaretleri alınız.	

## KONTROL LİSTESİ

Belirleyeceğiniz bir çocuk body modelinin model analiz formu ve model föyünü çalışarak aşağıdaki değerlendirme ölçütlerine göre kendinizi değerlendiriniz.

Değerlendirme Ölçütleri	Evet	Hayır
1. Model teknik çizimini doğru yaptınız mı?		
2. Biçim tanımlamasını doğru yaptınız mı?		
3. Parça listesini doğru yaptınız mı?		
4. Ürün için ana ve yardımcı malzeme hesabını doğru yaptınız mı?		
5. Model föyü teknik çizimini doğru yaptınız mı?		
6. Ölçülerin alınmasını doğru gösterdiniz mi?		
7. Model föyündeki ölçü tablosu ölçülerinin esneme çekme oranlarını doğru hesapladınız mı?		
8. Temiz ve titiz çalıştınız mı?		
9. Zamanı verimli kullandınız mı?		

## DEĞERLENDİRME

Yaptığınız değerlendirme sonucunda eksikleriniz varsa öğrenme faaliyetine geri dönerek işlemleri tekrarlayınız.

# ÖĞRENME FAALİYETİ-2

## AMAÇ

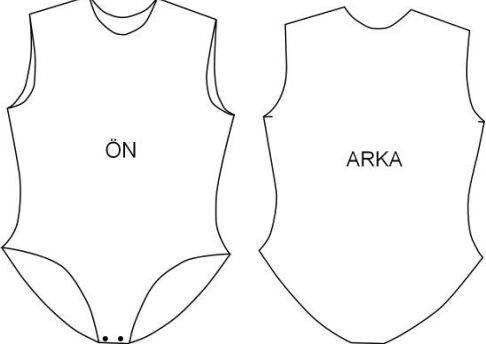
Bu öğrenme faaliyetinde kazandığınız bilgi ve beceriler doğrultusunda, uygun ortam sağlandığında kadın body kalıbını tekniğine uygun olarak hazırlayabileceksiniz.

## ARAŞTIRMA

- Body üretiminde kullanılan kumaş türlerini ve kumaşın esneme-çekme oranlarını araştırınız.

## 2. KADIN BODY KALIBI

### 2.1. Kadın Body Model Analizi

MODEL ANALİZİ	
Ürün: Kadın body	Sezon:
Form:	Hazırlama Tarihi:
Beden Nu:	Hazırlayan:
	<b>BİÇİM TANIMLAMA</b> <ul style="list-style-type: none"><li>➤ Ribana kumaştan</li><li>➤ Kolsuz</li><li>➤ Yuvarlak yakalı</li><li>➤ Alttan Çıtçıtli</li><li>➤ Yaka, kol oyuntusu ve paça oyuntuları lastik biyeli</li></ul> <b>DİKİŞ PAYLARI</b> <ul style="list-style-type: none"><li>➤ Dikiş payı 1 cm</li><li>➤ Arka ağ kapanma payı 3cm</li></ul>
PARÇA LİSTESİ	
<ul style="list-style-type: none"><li>➤ Ön beden (K.K.) x1</li><li>➤ Arka beden (K.K.)x1</li></ul>	
ÜRÜN İÇİN GEREKLİ ANA VE YARDIMCI MALZEMELER	
<ul style="list-style-type: none"><li>➤ Ribana kumaş</li><li>➤ Kumaş renginde ip</li><li>➤ Etiket</li><li>➤ Çıtçıt</li></ul>	

## 2.2. Kadın Body Kumaşında Esneme-Çekme Testleri ve Oran Hesaplamaları

Kadın body kumaşında süprem ve ribana kumaşlar kullanılabilir. Süprem kumaşta yapılan esneme testinde aşağıdaki sonuçlar elde edilmiştir:

### 2.2.1. Esneme Testi ve Oran Hesaplamaları

➤ **Örnek:**

(Ende)	(Boyda)
➤ L = Esnetmeden önceki uzunluğu = 10cm ➤ L1= Esnetmeden sonraki uzunluğu = 13cm	➤ L = Esnetmeden önceki uzunluğu = 10cm ➤ L1= Esnetmeden sonraki uzunluğu = 12cm
➤ % Esneme = $\frac{L1-L}{L} \times 100$	➤ % Esneme = $\frac{L1-L}{L} \times 100$
➤ % Esneme = $\frac{13-10}{10} \times 100$	➤ % Esneme = $\frac{12-10}{10} \times 100$
➤ % Esneme = %30	➤ % Esneme = %20

Esnetme testi sonucunda esneme oranına bağlı olarak ende oluşan esneme oranının bir kısmı genişlik ölçülerinden çıkarılır. Yalnız kumaş ende esnediğinde boyda kısalma oluşacağı için endeki esneme oranının bir bölümü boy ölçülerine ilave edilir.

Yıkama sonucunda görülen ölçü değişikliği uzama yönünde olursa esneme-sarkma, kısalma yönünde olursa çekme olarak ifade edilir. Hesaplanan çekme oran ölçüleri, ölçülere ilave edilirken esneme oranın bir kısmı ölçülerden çıkarılır.

Ölçü değişikliği testi için 1m eninde 1m boyunda bir kumaş yıkama testine tabi tutulmuştur. Yıkanan parçanın ölçümünde aşağıdaki sonuçlar elde edilerek hesaplamalar yapılmıştır.

➤ **Örnek:**

L = Yıkanmadan önceki uzunluğu = 100cm  
L1= Yıkanmadan sonraki uzunluğu = 99cm  
% Ölçü değişikliği =  $\frac{L-L1}{L} \times 100$

$$\% \text{ Ölçü değişikliği} = \frac{100-99}{100} \times 100$$

Ölçü değişikliği % = % 1 çekme yönünde olduğu için uzunluk ölçülerine % 1 ilave edilir. Sonuç olarak sarkma oranı çıkarılır, çekme oranı ilave edilir.

Ribana kumaşta yapılan esneme testinde aşağıdaki sonuçlar elde edilmiştir:

➤ **Örnek:**

(Ende)	(Boyda)
➤ L = Esnetmeden önceki uzunluğu = 10cm ➤ L1= Esnetmeden sonraki uzunluğu = 15cm	➤ L = Esnetmeden önceki uzunluğu = 10cm ➤ L1= Esnetmeden sonraki uzunluğu = 12cm
➤ % Esneme = $\frac{L1-L}{L} \times 100$	➤ % Esneme = $\frac{L1-L}{L} \times 100$
➤ % Esneme = $\frac{15-10}{10} \times 100$	➤ % Esneme = $\frac{12-10}{10} \times 100$
➤ % Esneme = %50	➤ % Esneme = %20

Esnetme testi sonucunda esneme oranına bağlı olarak ende oluşan esneme oranının bir kısmı genişlik ölçülerinden çıkarılır. Yalnız kumaş ende esnediğinde boyda kısalma oluşacağı için endeki esneme oranının bir bölümü boy ölçülerine ilave edilir.

• **Çekme**

Çekme testi için 1m eninde 1m boyunda bir kumaş yıkama testine tabi tutulmuştur. Yapılan çekme testinde aşağıdaki sonuçlar elde edilmiştir:

➤ **Örnek:**

L = Yıkanmadan önceki uzunluğu = 100cm

L1= Yıkanmadan sonraki uzunluğu = 98cm

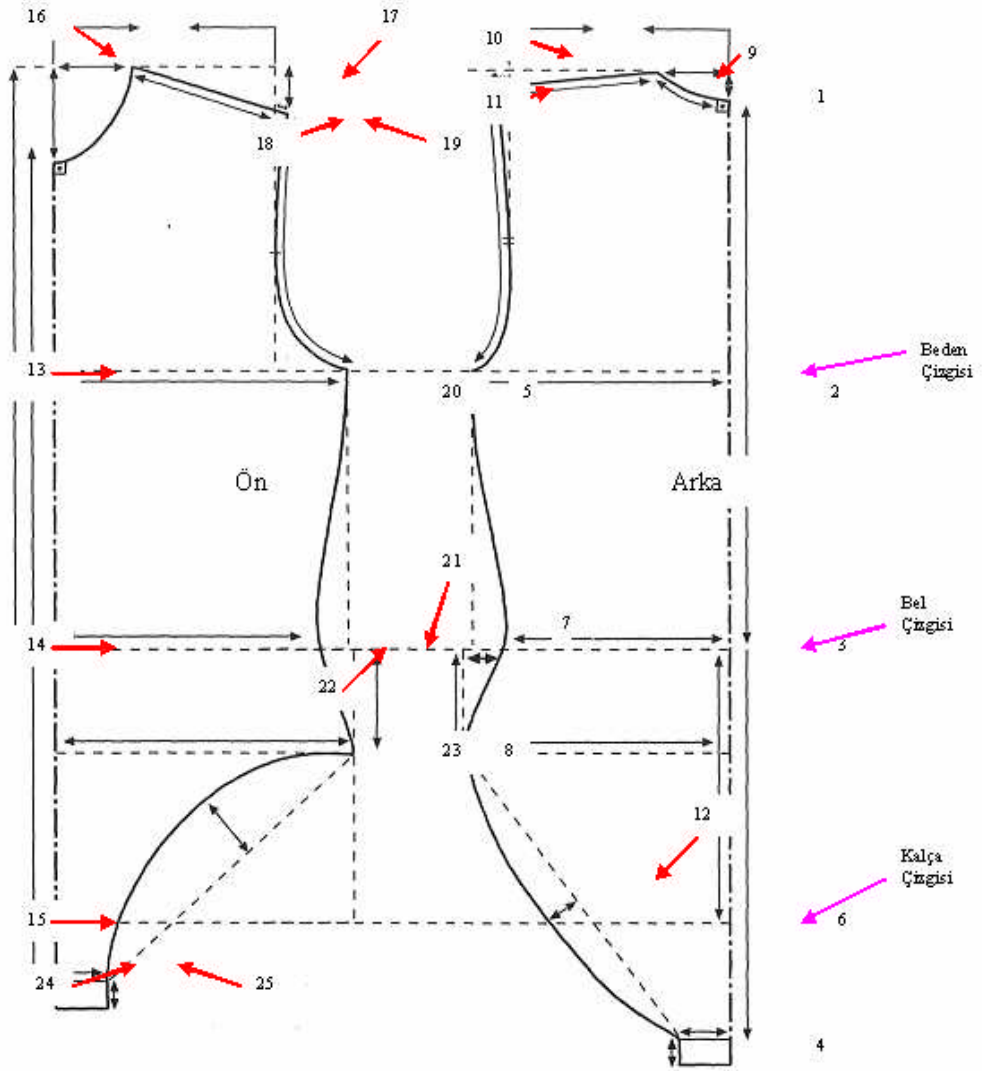
$$\% \text{ Çekme} = \frac{L-L1}{L} \times 100$$

$$\% \text{ Çekme} = \frac{100-98}{100} \times 100$$

$$\% \text{ Çekme} = \%2$$

Sonuç olarak sarkma oranı çıkarılır, çekme oranı ilave edilir.

## 2.3. Kadın Body Kalıp Çizim İşlemleri





## UYGULAMA FAALİYETİ

- **(S) Beden**
  - **Ölçüler:**
    - Beden :84/4=21 cm
    - Bel :66/4=16.5 cm
    - Kalça :88/4=22 cm
    - Kalça düşüklüğü:20 cm
    - Oturuş yüksekliği:29 cm
    - Arka uzunluk :40 cm
    - Ön uzunluk :36 cm
    - Arka genişlik :34/2=17 cm
    - Ön genişlik :34/2=17 cm
    - Arka yaka :6 cm
    - Omuz :12.5 cm
    - Ön ağ genişliği :25 cm

**Not:** Yukarıdaki ölçüler kumaşın esneme çekme oranı hesaplandıktan sonra düzenlenmiştir.

### ➤ **Ön-Arka Beden**

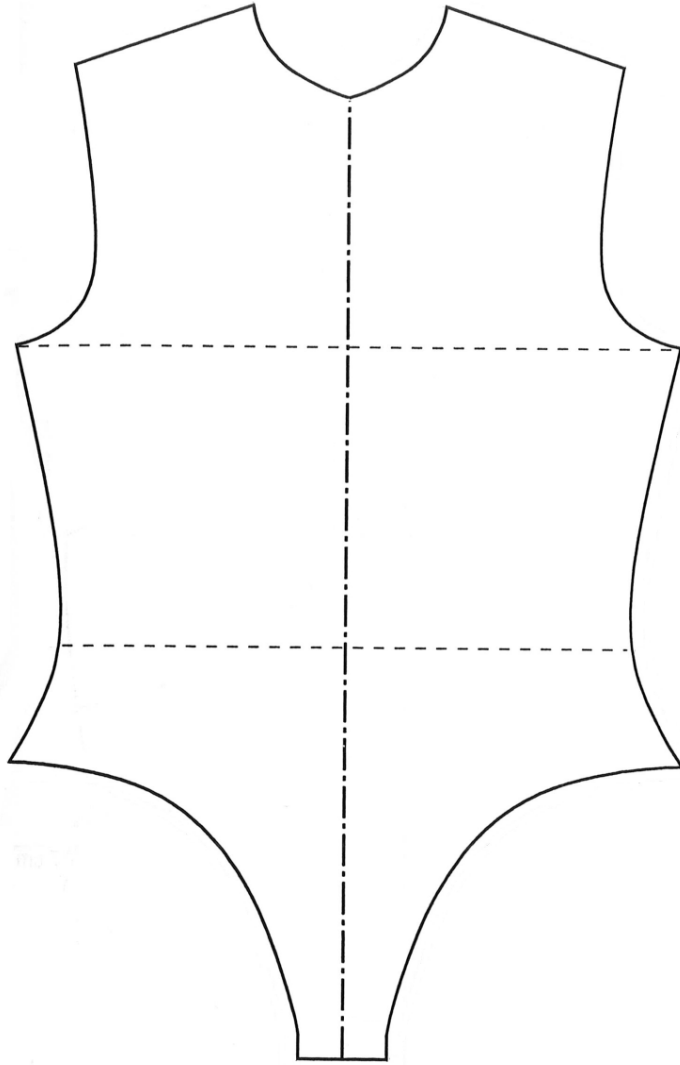
İşlem Basamakları	Öneriler
➤ Yukarıda verilen S beden ölçülerine göre çalışınız.	
➤ Sağ tarafa bir dik çiziniz. Yukarıda başlangıç noktasını belirleyiniz.	➤ Sayfa düzenine dikkat ediniz.
➤ Bu noktadan aşağıya 2 cm inerek yeni bir nokta belirleyiniz (1 noktası).	
➤ 1 noktasından aşağı doğru arka uzunluk 1/2 ölçüsünü işaretleyiniz (2 noktası)	
➤ 1 noktasından aşağıya doğru arka uzunluk ölçüsünü işaretleyiniz (3 noktası).	
➤ 3 noktasından aşağıya doğru oturuş yüksekliği ölçüsünü işaretleyiniz (4 noktası).	

➤ Başlangıç-2-3-4 noktalarını paralel sola uzatınız.	➤ Dik açı yapmayı unutmayınız.
➤ 2 noktasından sola beden 1/4 % 1 ölçüsünü işaretleyiniz (5 noktası).	
➤ 5 noktasından aşağı doğru bir dik çiziniz.	
➤ 3 noktasından aşağıya doğru kalça düşüklüğü ölçüsünü işaretleyiniz. Bu noktayı sola uzatınız(6 noktası).	
➤ 3 noktasından sola doğru bel 1/4 + 1 ölçüsünü işaretleyiniz (7 noktası).	
➤ 7 noktasından sola doğru 3 cm aşağıya doğru 8 cm işaretleyiniz (8 noktası).	
➤ 5,7,8 noktalarını birleştirerek şekildeki gibi bel oyuntusunu çiziniz.	➤ Bel oyuntusu için şekle bakınız.
➤ Başlangıç noktasından sola arka yaka ölçüsünü işaretleyiniz. Arka yaka oyuntusu formuna göre arka yakayı çiziniz (9 noktası).	➤ Yaka oyuntusu çizimi için şekle bakınız.
➤ Başlangıç noktasından sola arka genişlik 1/2 ölçüsünü işaretleyiniz (10 noktası).	
➤ 10 noktasından 1 cm sola 1 cm aşağıya doğru işaretleyip arka omuz hattını çiziniz (11 noktası).	➤ Arka omuz çizimi için şekle bakınız.
➤ 11 ve 5 noktalarını arka kol oyuntusu şeklinde birleştiriniz.	➤ Kol oyuntusu çizimi için şekle bakınız.
➤ 4 noktasından 4 cm sola doğru işaretleyiniz.	
➤ 4 noktasından aşağıya doğru 2 cm işaretleyip body kapanma payını çiziniz.	
➤ 8 noktasıyla body kapanma payı başlangıcını birleştiriniz. 1/2 sini işaretleyiniz (12 noktası).	
➤ 12 noktasından dışarı doğru 2 cm ölçünüz. Arka paça çizimini yapınız.	➤ Paça çizimi için şekle bakınız.
➤ 15cm boşluk bırakarak sol kenara dik bir çizgi çiziniz. Beden bel kalça çizgilerini bu çizgiye uzatınız (13.14.15. noktaları).	➤ Dik açı yapmayı unutmayınız.

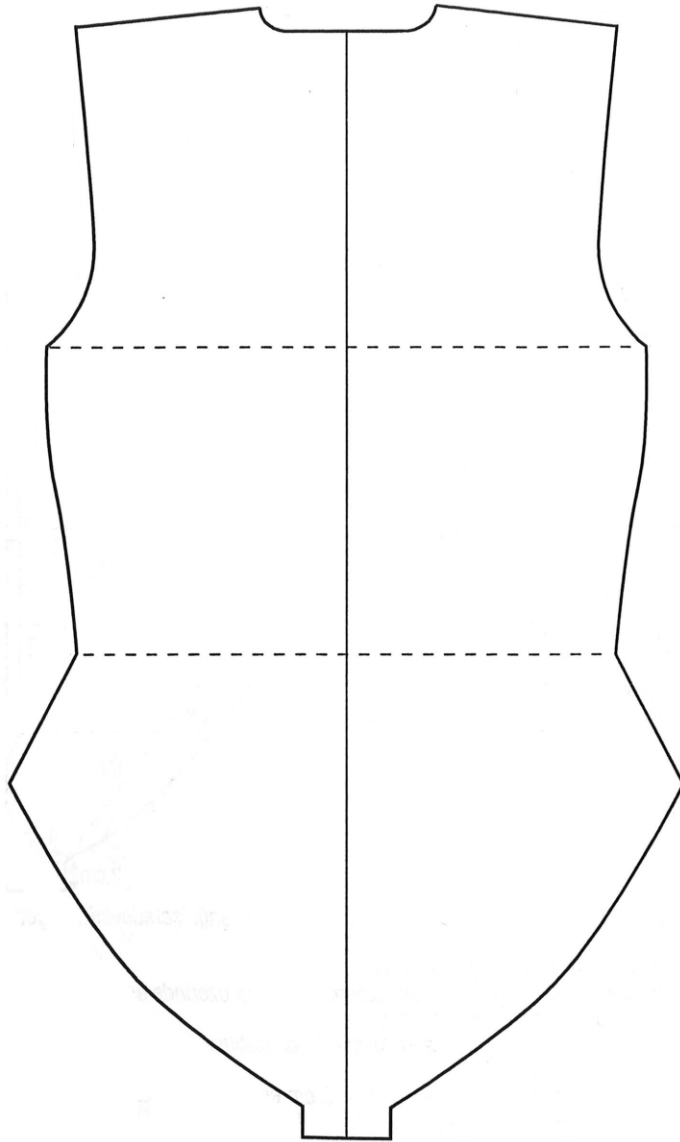
➤ 14 noktasından yukarı doğru ön uzunluk + arka yaka +1 ölçüsünü işaretleyiniz (16 noktası).	
➤ 16 noktasından sağa doğru ön genişlik 1/2 ölçüsünü işaretleyiniz (17 noktaları).	
➤ 17 noktasından beden 1/20 % 1 ölçüsünü aşağıya doğru işaretleyiniz (18 noktası).	
➤ 16 noktasından sağa doğru yaka genişlik ölçüsünü işaretleyiniz. 16 noktasından aşağı doğru yaka genişliği + 1 ölçüsünü işaretleyiniz. Ön yakayı çiziniz..	➤ Yaka oyuntusu için şekle bakınız.
➤ 18 noktasından dışarı doğru 1 cm işaretleyiniz (19 noktası).	
➤ 13 noktasından sağa doğru beden 1/4 + 1 ölçüsünü işaretleyiniz (20 noktası).	
➤ 19 ve 20 noktalarını ön kol oyuntusu şeklinde birleştiriniz.	➤ Kol oyuntusu için şekle bakınız.
➤ 20 noktasını bel çizgisine dik birleştiriniz (21 noktası).	
➤ 14 noktasından sağa bel 1/4 + 2,5 cm işaretleyiniz (22 noktası).	
➤ 21 noktasından 8 cm aşağıya doğru işaretleyiniz. Bel çizgisinden aşağı inilen bu yatay çizgi üzerinde ön bedende kalça 1/4 , arka bedende ise kalça 1/4 % 1 ölçülerini arayınız (23 noktası).	
➤ 14 noktasından aşağıya doğru ön ağ yüksekliği ölçüsünü işaretleyiniz (24 noktası).	
➤ 24 noktasından aşağıya doğru 2 cm sağa doğru 4 cm işaretleyiniz. Kapanma payını çiziniz.	
➤ 23 noktası ile 25 noktasını birleştiriniz. 1/2 sinden 5 cm içeri doğru girip ön paça çizimini yapınız.	➤ Ön paça çizimi için şekle bakınız.

## 2.4. Kadın Body Kalıp Açma İşlemleri

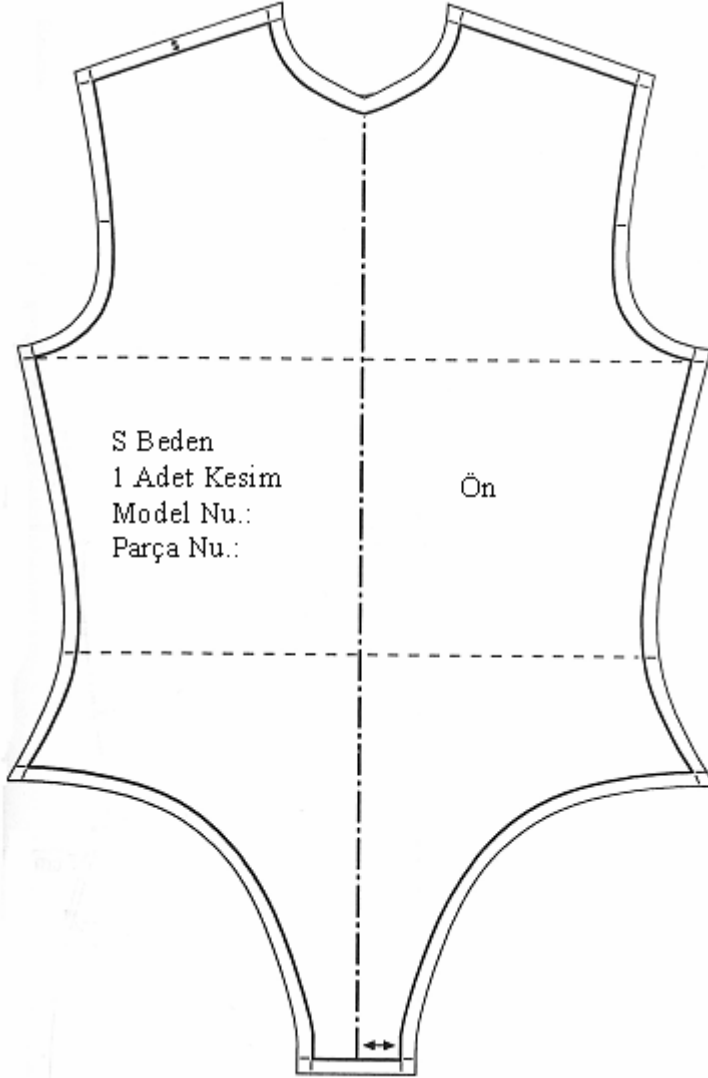
### ➤ Ön Beden

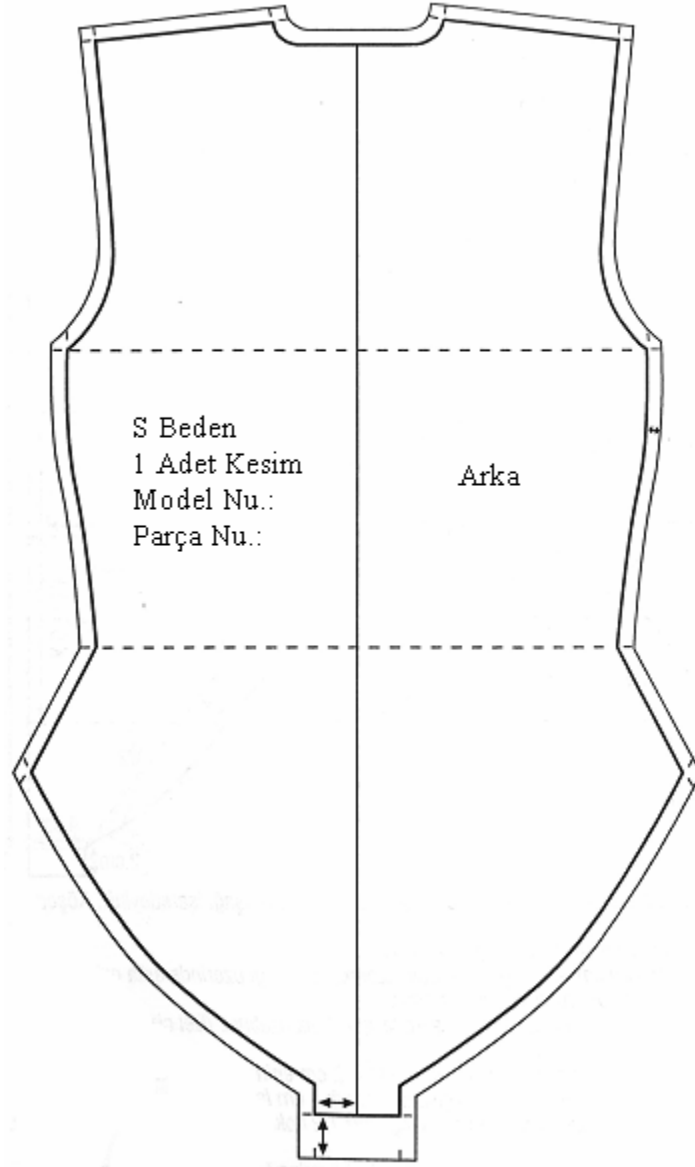


➤ **Arka Beden**



## 2.5. Kadın Body Kalıp Şablon Çizim İşlemleri



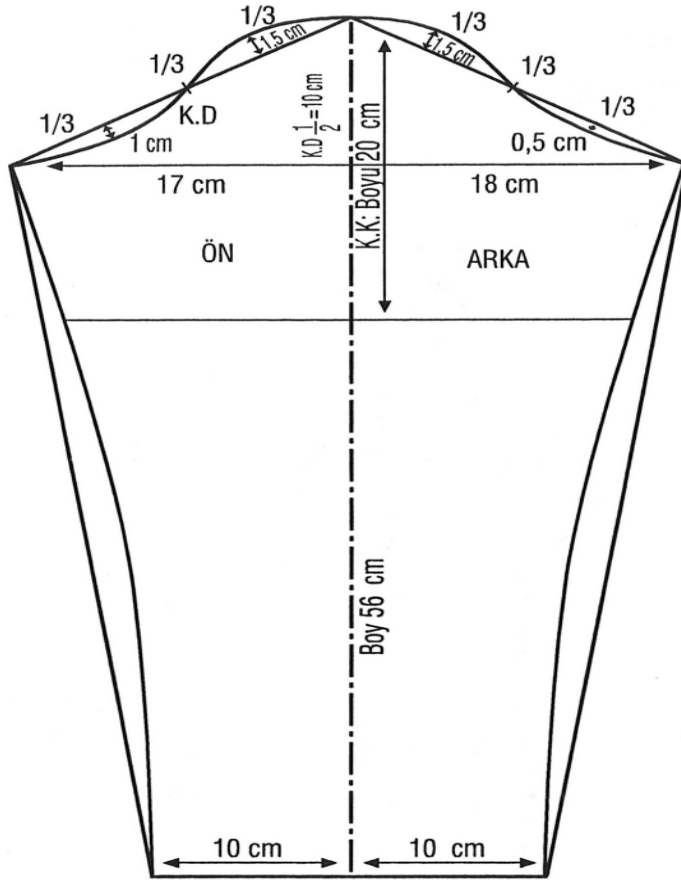


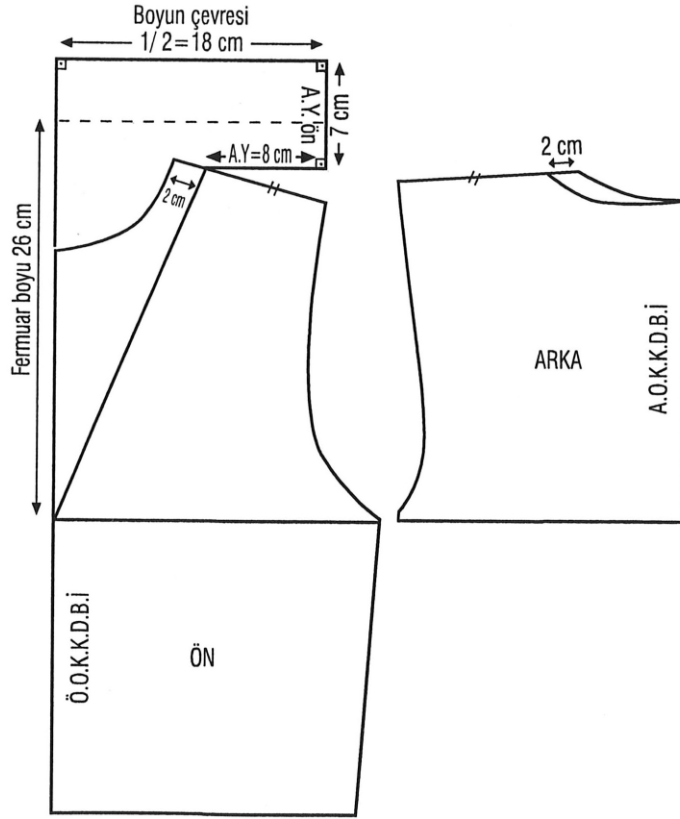
## UYGULAMA FAALİYETİ

İşlem Basamakları	Öneriler
<b>Kadın Body Kalıbı Açılımları</b>	
➤ Ön body kalıbı üzerinden ön beden kalıbı kopyasını alınız.	➤ Ön beden çizgileri üzerinden alınız.
➤ Arka body kalıbı üzerinden arka beden kalıbı kopyasını alınız.	
➤ Açılım üzerinde bulunması gereken yazı ve işaretleri alınız.	
<b>Kadın Body Şablon Çizimi Arka-Ön Beden</b>	
➤ Kadın body kalıp açılımı üzerinden kopya alınız.	➤ Sayfa düzenine dikkat ediniz.
➤ Omuz, yaka oyuntusu ve kol oyuntusu başlangıçlarından yukarı doğru 1 cm işaretleyiniz.	➤ Kalıp kenarlarına paralel çiziniz.
➤ Oyuntuların devamı olacak şekilde omuz şablon çizimini ve yaka şablon çizimini yapınız.	➤ Çizgilerin paralel olmasına dikkat ediniz.
➤ Kol oyuntusundan dışarı doğru 1 cm işaretleyiniz.	
➤ Ön ve arka ortası kumaş katı olduğu için şablon payı vermeyiniz.	
➤ Arka beden ağı kapanma payına 3 cm pay vererek şablonunu çiziniz.	
➤ Yan dikiş için ön ve arka bedenlerde birer cm işaretleyip şablonunu çiziniz.	
➤ Şablon üzerinde olması gereken yazı ve işaretleri alınız.	



İsterseniz body'nize aşağıdaki şekillerde olduğu gibi yaka ve kol çalışabilirsiniz.





## KONTROL LİSTESİ

(M) Beden kadın body çizimini yapınız.

Değerlendirme Ölçütleri	Evet	Hayır
1. Model analizini doğru yaptınız mı?		
2. Ölçü tablosundan M beden ölçülerinin esneme oranlarını doğru hesapladınız mı?		
3. Ön beden body çizimini doğru yaptınız mı?		
4. Arka beden body çizimini doğru yaptınız mı?		
5. Ön, arka beden kopyalarını doğru aldınız mı?		
6. Ön beden şablon çizimini doğru yaptınız mı?		
7. Arka beden şablon çizimini doğru yaptınız mı?		
8. Yaka çizimini doğru yaptınız mı?		
9. Kol çizimini doğru yaptınız mı?		
10. Zamanı iyi kullandınız mı?		

## DEĞERLENDİRME

Yaptığınız değerlendirme sonucunda eksikleriniz varsa öğrenme faaliyetine geri dönerek işlemleri tekrarlayınız.

# ÖĞRENME FAALİYETİ-3

## AMAÇ

Bu öğrenme faaliyetinde kazandığınız bilgi ve beceriler doğrultusunda uygun ortam sağlandığında kadın body seri çizimini tekniğine uygun olarak yapabileceksiniz.

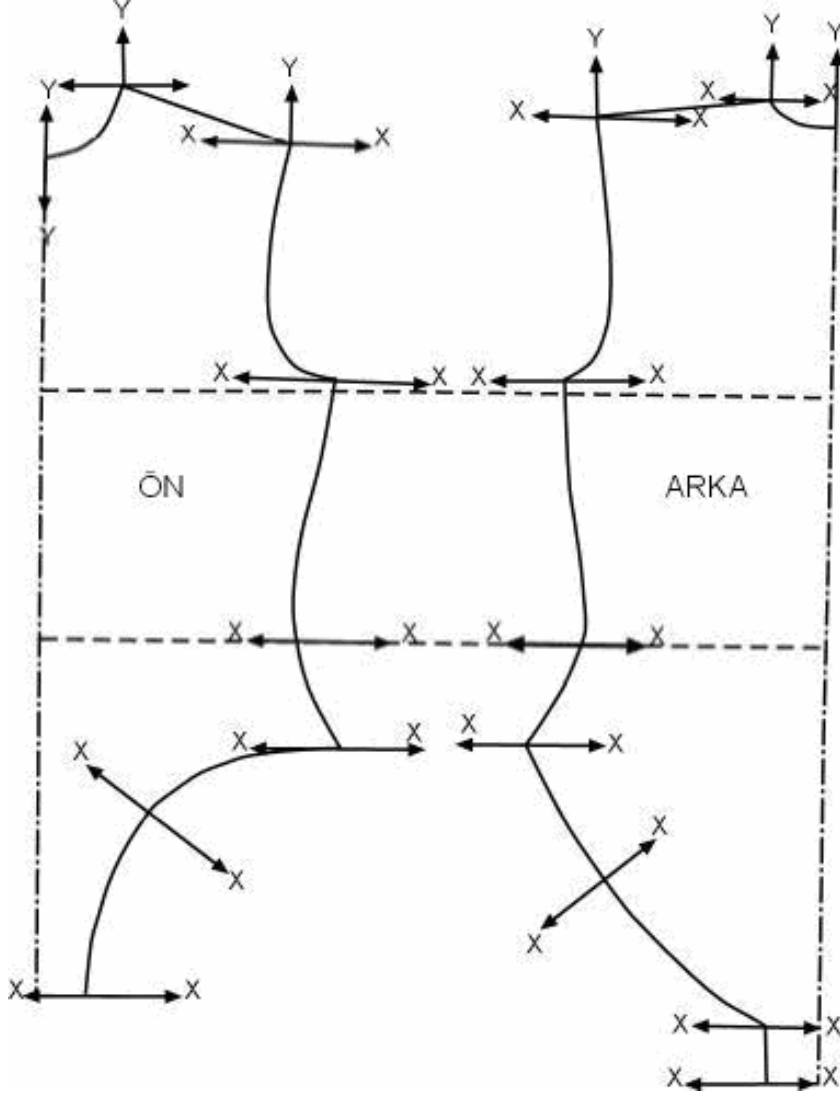
## ARAŞTIRMA

- Çevrenizdeki iç giyim mağazalarını dolaşarak kadın body'lerinde kullanılan beden numaralarını araştırınız.

## 3. KADIN BODY SERİ ÇİZİMİ

Kadın body kumaşı bedeni saran özellik taşıdığı için beden seri farkına ihtiyaç duyulmamaktadır. Piyasada mayo ve body kalıbı serileştirme işleminde sabit milimetrelerle büyütme ve küçültme yapılabilmektedir. Body ağı kapanma payına agraf ya da çıtçıt kullanılması body boyunu ayarlanabilir kılmaktadır. Bu sebepten body serileştirilmesinde body boyu uzatmasına ihtiyaç yoktur.

### 3.1. Kadın Body Kalıbı Sıçrama Noktaları ve Yönleri



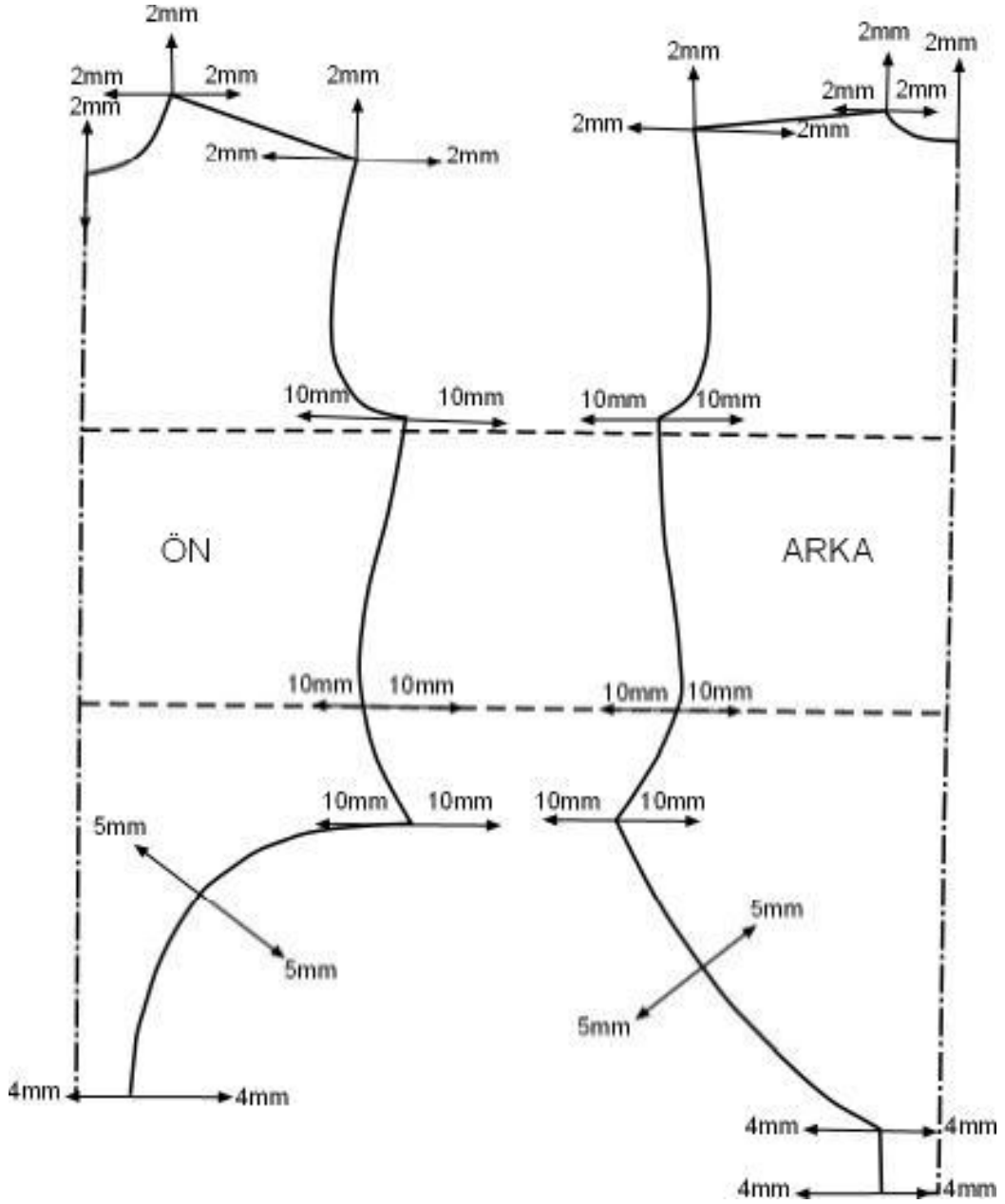
## UYGULAMA FAALİYETİ

### ➤ Kadın Body Kalıbı Sıçrama Noktaları ve Yönleri

İşlem Basamakları	Öneriler
<b>Ön-Arka Beden</b> ➤ Kartona geçirilen kadın body şablonlarını ve kalıp çiziminde kullanılan araç-gereçleri çalışma ortamında hazırlayınız.	
➤ Karton şablonları kullanarak kadın body kalıplarının etrafından çiziniz.	➤ Sayfa düzenine dikkat ediniz.
➤ Ön-arka beden kadın body kalıbı üzerinde; ön ve arka ortası çizgisini yukarıya doğru uzatınız.	
➤ Ön-arka ortasına dik açı yaparak yaka ve omuz köşe noktalarından geçecek şekilde yatay çizgiler çiziniz.	
➤ Yaka ve omuz köşe noktalarından geçen yatay doğruların ön ve arka ortasına doğru olan yönleri küçültme dışarıya doğru olan yönleri büyültme yönüdür.	➤ Şekle bakınız.
➤ Yaka ve omuz köşe noktalarına çizilen yatay çizgiyi yukarı doğru uzatınız.	➤ Şekle bakınız.
➤ Ön-arka ortasına dik açı yaparak kol altı ve yan dikişin kesiştiği noktaları içeriye ve dışarıya doğru yatay olarak çiziniz.	
➤ Kol altı ve yan dikişin kesiştiği köşe noktalarından geçen yatay doğruların ön ve arka ortasına doğru olan yönleri küçültme, dışarıya doğru olan yönleri büyültme yönüdür.	
➤ Bel ve kalça çizgilerini ön-arka ortasına dik açı yaparak içeriye ve dışarıya doğru yatay olarak çiziniz.	
➤ Paça şekline göre yatay içeri ve dışarı doğru çiziniz.	
➤ Kadın body kapanma payından ön ve arka ortasına paralel içeri ve dışarı doğru yatay çiziniz.	

## 3.2. Kadın Body Kalıbı Sıçrama Oranları

### 3.2.1. Sıçrama Değerleri



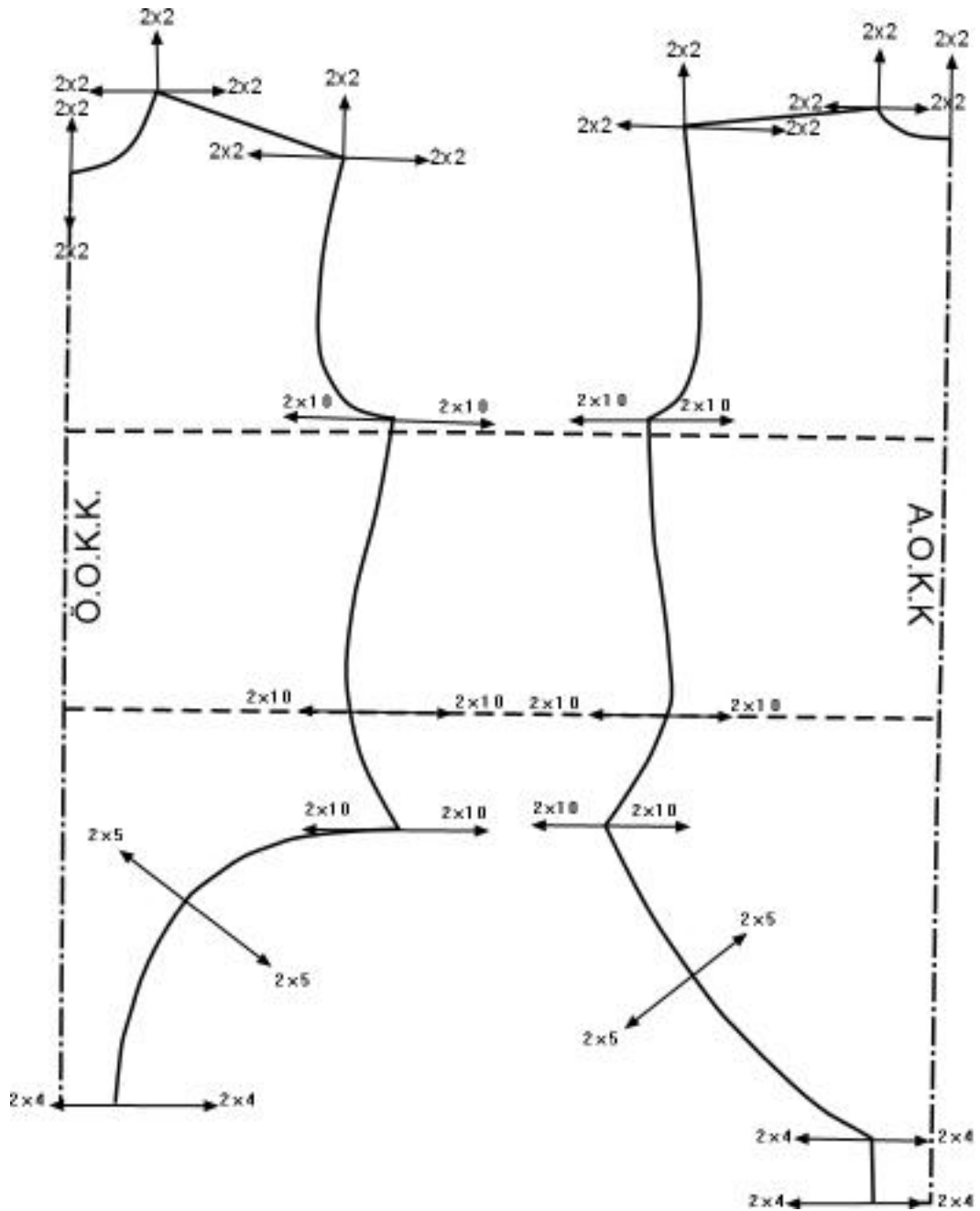
## UYGULAMA FAALİYETİ

### ➤ Kadın Body Sıçrama Değerleri

İşlem Basamakları	Öneriler
➤ Karton şablonları kullanarak sayfanıza kadın body ön-arka beden şablon çizimini yapınız.	➤ Çizimin net olmasına dikkat ediniz.
➤ X ve Y yönlerinde yatay ve dikey yardımcı hatlarını çiziniz.	➤ Bakınız “ Kadın Body Kalıbı Sıçrama Noktaları ve Yönleri ( ön-arka)”
➤ Kadın body kalıbı ön ortası ve arka ortasından ( y yönünde ) yukarı doğru 2 mm ölçüsünü kullanınız.	
➤ Omuz ve yaka köşe noktasından ( y yönünde ) yukarı doğru 2 mm ölçüsünü kullanınız. ( x yönünde ) 2 mm ölçüsünü kullanınız.	
➤ Kol altı ve yan dikişin kesiştiği köşe noktalarından ( x yönünde ) 10 mm. ölçüsünü kullanınız.	
➤ Ön-arka bedenlerde kalça hattındaki sıçrama noktasından ( x yönünde ) 10 mm. ölçüsünü kullanınız.	➤ Şekle bakınız.
➤ Paça oyuntusundaki sıçrama noktalarından ( x yönünde ) 5 mm. ölçüsünü kullanınız.	
➤ Kadın body kapanma payından ( x yönünde ) 4 mm ölçüsünü kullanınız.	



### 3.2.2. Kadın Body Sıçrama Oranları

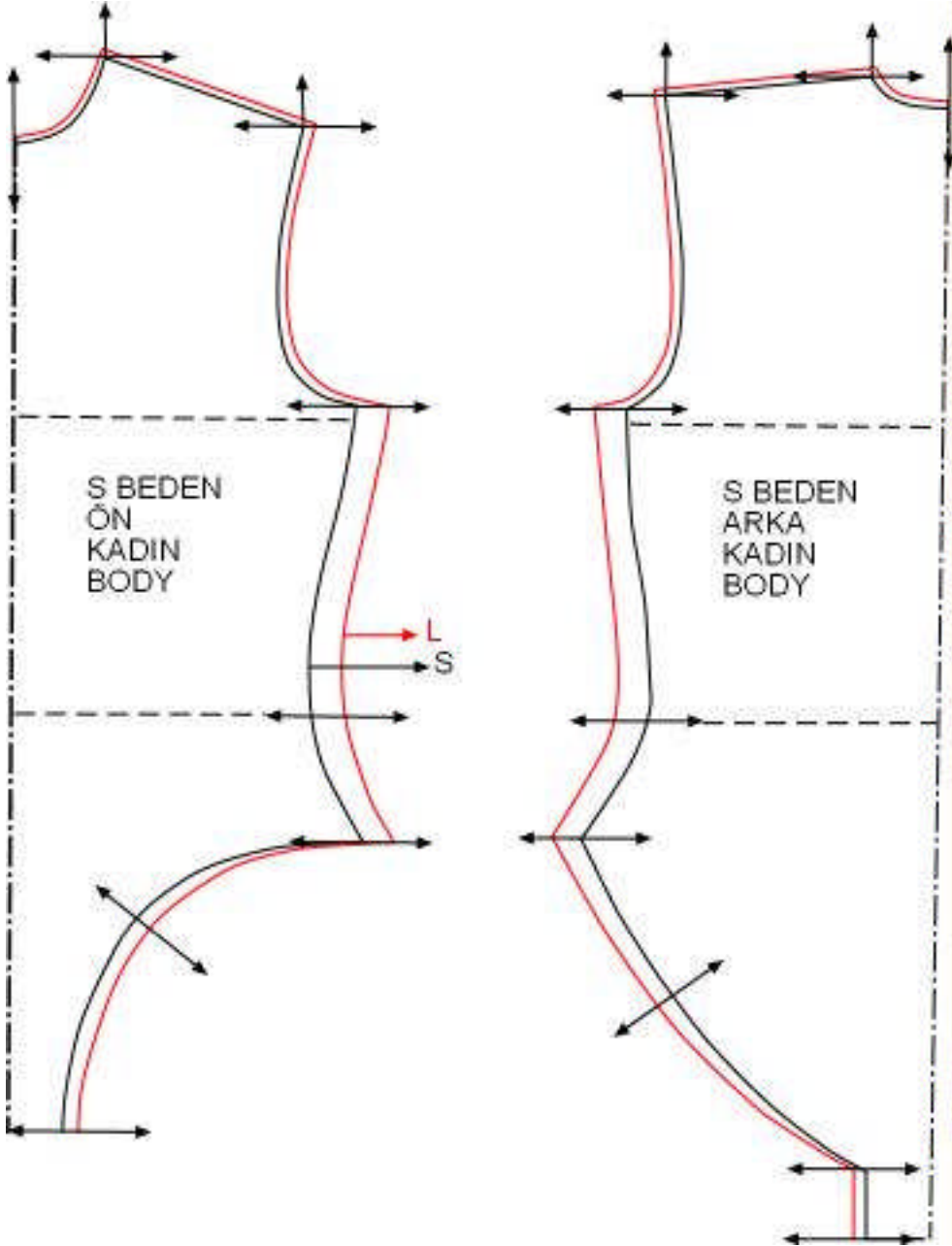


## UYGULAMA FAALİYETİ

- **Kadın Body Sıçrama Oranları**
  - S→L

İşlem Basamakları	Öneriler
<b>Ön</b> <ul style="list-style-type: none"><li>➤ Karton şablonları kullanarak sayfaya kadın body ön beden şablon çizimini yapınız.</li></ul>	<ul style="list-style-type: none"><li>➤ Gereken işaretleri geçirmeyi unutmayınız.</li></ul>
<ul style="list-style-type: none"><li>➤ X ve Y yönlerinde yatay ve dikey olarak yardımcı hatları çiziniz.</li></ul>	<ul style="list-style-type: none"><li>➤ Bakınız Kadın Body Kalıbı Sıçrama Noktaları ve Yönleri.</li></ul>
<ul style="list-style-type: none"><li>➤ Seri değerlerine göre ölçü hesaplamalarını yapınız.</li></ul>	<ul style="list-style-type: none"><li>➤ Ana ( baz ) beden S beden olduğunu unutmayınız.</li></ul>
<b>Arka</b> <ul style="list-style-type: none"><li>➤ Karton şablonları kullanarak sayfaya kadın body arka beden şablon çizimini yapınız.</li></ul>	<ul style="list-style-type: none"><li>➤ Gereken işaretleri geçirmeyi unutmayınız.</li></ul>
<ul style="list-style-type: none"><li>➤ X ve Y yönlerinde yatay ve dikey yardımcı hatlarını çiziniz.</li></ul>	
<ul style="list-style-type: none"><li>➤ Seri değerleri formüllerine göre arka kadın body seri ölçü hesaplamalarını yapınız.</li></ul>	
<ul style="list-style-type: none"><li>➤ Ölçü hesaplamalarını kontrol ediniz.</li></ul>	

### 3.3. Kadın Body Kalıbı Seri Çizimi



## UYGULAMA FAALİYETİ

### ➤ Kadın Body Kalıbı Seri Çizimi

İşlem Basamakları	Öneriler
➤ Kartonlanmış S beden kadın body kalıbı şablonlarını kullanarak sayfanıza çiziniz.	➤ Sayfa düzenine dikkat ediniz.
➤ Kalıplar üzerinde sıçrama noktalarını belirleyerek yön ve doğrularınızı çiziniz.	
➤ Seçilen L beden sıçrama oranlarını kullanarak ön beden seri çizimini yapınız.	➤ Seri ölçü fark tablosunda bedenler arası ölçülerin değişimine bakılarak X ve Y eksenleri yönündeki hareket miktarlarını belirleyiniz.
➤ Seçilen L beden sıçrama oranlarını kullanarak arka beden seri çizimini yapınız.	
➤ Seri çizimini kontrol ediniz.	
➤ Seri çizimi yapılan kalıpların kopyasını alınız.	
➤ Şablon üzerinde bulunan bütün yazı ve işaretleri, serisi yapılan şablon üzerine aynen geçiriniz.	➤ Beden numarası olarak, çizimi yapılan beden numarasını geçiriniz.

## KONTROL LİSTESİ

Temel kalıp üzerine (M) beden seri çizimini çalışınız.

Değerlendirme Ölçütleri	Evet	Hayır
1. (S) beden temel kalıplarının kopyasını doğru aldınız mı?		
2. Sıçrama noktaların ve yönlerini doğru işaretlediniz mi?		
3. Seri değerlerini doğru işaretlediniz mi?		
4. Seri çizimini doğru yaptınız mı?		
5. Temiz ve düzenli çalışmaya dikkat ettiniz mi?		
6. Zamanı iyi kullandınız mı?		

## DEĞERLENDİRME

Yaptığınız değerlendirme sonucunda eksikleriniz varsa öğrenme faaliyetine geri dönerek işlemleri tekrarlayınız.

# ÖĞRENME FAALİYETİ-4

## AMAÇ

Bu öğrenme faaliyetinde kazandığınız bilgi ve becerilerle uygun ortam sağlandığında verimlilik ilkeleri doğrultusunda kadın body için ana ve yardımcı malzeme hesabı yapabileceksiniz.

## ARAŞTIRMA

- Kadın body'sinde kullanılan ana ve yardımcı malzemelerin özelliklerini araştırarak malzeme örneklerini toplayınız.

## 4. KADIN BODY'Sİ ANA VE YARDIMCI MALZEME HESAPLAMALARI

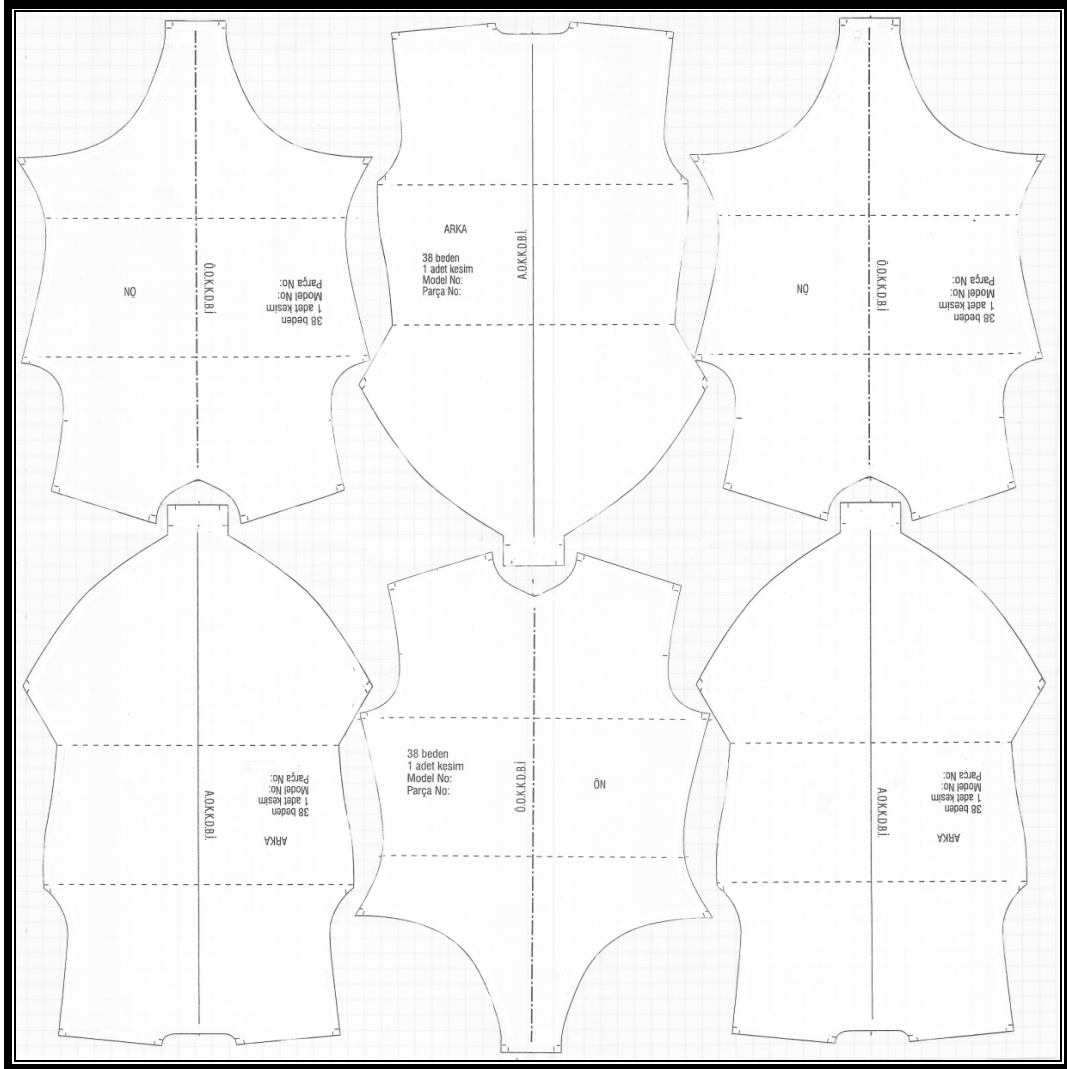
### 4.1. Kadın Body'sinde Kullanılan Ana ve Yardımcı Malzemeler

- **Ana Malzemeler**
  - Body kumaşı
- **Yardımcı Malzemeler**
  - **Makine İplikleri:** Dikiş ipliği, overlok ipliği
  - **Çıtçıt:** Kapatmak, kopçalamak anlamına gelir. Bayan body, bebe body, nevresim takımları, tshirt ve sweat, shirtlerde ön düğme, ağ veya omuzlarda kullanılabilir.
  - **Plastik Agraf:** Çıtçıt yerine bu malzemeyi de kullanabilirsiniz. Bayan iç ve dış giyim, bay giyim, ev tekstil ürünlerinde kullanılabilir. Özel bir kurdele üzerinde üretildiğinden kopma, yırtılma ve parçalanmaya karşı dayanıklıdır.
  - **Etiketler:**
    - **Dokuma etiketler:** Tafta, atkı saten, saten olarak çeşitleri bulunmaktadır. Bu etiketler, sık dokunmuş olmalıdır. Dokuma

etiketler, süsleme amacı içinde üretilmektedir. Bu etiketlerin yıkama haslıđı olmalıdır.

- **Beden etiketleri:** Ürünün hangi beden olduğunu gösterir. Beden etiketi yıkama etiketi ile birlikte de tutturulabilir. Genellikle firma etiketine kısıtılarak tutturulur veya ayrı bir beden etiketi oluşturmak yerine yıkama etiketi üzerine beden numarası yazılabilir.
- **Yıkama etiketleri (talimatları):** Ürünün kullanımında, temizlenmesinde, bakımında dikkat edilmesi gereken bilgileri içeren bir etikettir. Genellikle ürünün sol yan dikişine yerleştirilir.

## 4.2. Kadın Body Pastal Planı Çizimi



**Pastal Eni: 150 cm**

**Pastal Boyu:165 cm**

## UYGULAMA FAALİYETİ

### ➤ Kadın Body Pastal Planı

İşlem Basamakları	Öneriler
➤ Kumaş enini tespit ediniz (150 cm ).	➤ Piyasada kadın body’de kullanılabilir kumaş enlerini dikkate alınız.
➤ Kullanılabilir kumaş enini belirleyiniz.	➤ Kullanılabilir kumaş eni = Kumaş eni- Kumaş kenarları olarak hesaplayınız.
➤ Masa üzerine pastal kâğıdı yerleştiriniz.	
➤ Pastal kâğıdında kullanılabilir kumaş enini çiziniz.	
➤ Şablonlarını yerleştiriniz.	➤ Kalıpların yerleşiminde D.B.İ. işaretlerine dikkat ediniz.
➤ Şablon kenarlarından çiziniz.	
➤ Şablon üzerinde bulunan gerekli yazı ve işaretleri pastal planı üzerine geçiriniz.	
➤ Pastal başlangıcına ve sonuna 1 cm ilave ederek pastal boyunu ölçünüz (Metraj alınız.).	➤ Ekonomiklik ilkesine bağlı kalmaya ➤ dikkat ediniz.



# MODÜL DEĞERLENDİRME

(S) beden ölçülerine göre 1/1 ölçülerde kadın body kalıp ve şablon hazırlama işlemlerini yaparak bir beden büyültme yapınız

Değerlendirme Ölçütleri	Evet	Hayır
1. (S) beden ölçü hesaplamalarını doğru yaptınız mı?		
2. Ön beden çizimini doğru yaptınız mı?		
3. Arka beden çizimini doğru yaptınız mı?		
4. Ön arka şablon çizimini doğru yaptınız mı?		
5. Sırçam nokta ve yönlerini doğru işaretlediniz mi?		
6. Seri değerlerini doğru işaretlediniz mi?		
7. Seri çizimini doğru çalıştınız mı?		
8. Temiz ve düzenli çalışmaya dikkat ettiniz mi?		
9. Zamanı iyi kullandınız mı?		

## DEĞERLENDİRME

Öğrenme faaliyetleri ve modül değerlendirme kısmında verilen çalışmalarını başarı ile tamamladıysanız, öğretmeninizle iletişim kurarak diğer modüle geçiniz.

## KAYNAKÇA

- SEYHUN Güngör, **A' dan Z' ye Modelistik “ Kalıp Elde Etme Teknikleri ”** İstanbul,2003.
- Kanz Konfeksiyon Ş, Görüşme Notları, Karabük, 2007.
- METE Fatma, DEÜ MÜH.FAK. FEN ve MÜH.DERGİSİ, 2001.
- [www.megep.com.tr](http://www.megep.com.tr).
- [www.sektor.gen.tr](http://www.sektor.gen.tr).
- [www.tekstiletiket.com.tr](http://www.tekstiletiket.com.tr).
- [www.modelistofis.com.tr](http://www.modelistofis.com.tr)
- [www.epiriler.com.tr](http://www.epiriler.com.tr)
- [www.tekstilportal.com.tr](http://www.tekstilportal.com.tr)
- [www.konfeksiyonportal.com.tr](http://www.konfeksiyonportal.com.tr)