

GRISI
2024

PERIODO OBJETO DEL INFORME:
DEL 1 DE ENE. AL 31 DE DIC. DE 2024

INFORME ANUAL DE SUSTENTABILIDAD



A C T U A R C O N R E S P O N S A B I L I D A D E S N A T U R A L

ÍNDICE

INFORME ANUAL DE SUSTENTABILIDAD

1.	Introducción	3
1.1	Declaración de la Dirección	3
1.2	Perfil Corporativo	5
1.2.1	Nuestra Filosofía Institucional	7
1.2.2	Presencia Geográfica	9
1.2.3	Participación de Mercado y Ventas	11
1.2.4	Nuestros Productos	15
1.3	Grupos de Interés	17
1.4	Cadena de Valor	18
1.5	Nuestro Compromiso con la Sustentabilidad	19
1.6	Objetivos de Desarrollo Sostenible de las Naciones Unidas	20
1.7	Materialidad	21
1.8	Modelo de Sustentabilidad	23
1.9	Certificaciones y Acreditaciones	25



2.	Gobierno Corporativo	27
2.1	Comité de Sustentabilidad	27
2.2	Código de Ética Grisi	28
2.3	Prácticas Corporativas	29
2.4	Alianzas Estratégicas	31
3.	Desempeño Económico	33
3.1	Compras Sustentables	35
4.	Desempeño Ambiental	37
4.1	Gestión del Agua	37
4.2	Consumo Energético y Emisiones	40
4.3	Manejo Integral de Residuos	43
4.4	Economía Circular	45
4.5	Comunicación Ambiental	47
4.6	Otras Iniciativas Ambientales	49
5.	Desempeño Social	50
5.1	Nuestros Colaboradores	50
5.2	Fundación Grisi - Compromiso Social	52
6.	Desempeño Laboral	54
6.1	Capacitación y Desarrollo	55
6.2	Seguridad Industrial y Salud Laboral	60
6.2.1	Desempeño en Seguridad Laboral	61
6.2.2	Formación de Colaboradores en Seguridad Industrial y Salud Laboral	63
6.2.3	Campañas Integrales de Salud	64
6.3	Riesgos Psicosociales y Clima Organizacional	65
6.3.1	Bienestar Psicosocial	65
6.3.2	Clima Organizacional	66
6.3.3	Canales de Denuncia	67
6.3.4	Integración del Personal	68

Anexo 1.	Contenidos Generales en Cumplimiento con Estándares GRI e Índice de Cumplimiento SASB	71
----------	---	----

Anexo 2.	Acerca del Informe	72
----------	--------------------------	----



1.1 DECLARACIÓN

DE LA DIRECCIÓN

(GRI 2-22)



Como Director General de GRUPO GRISI, me enorgullece comentar que nos encontramos en un proceso de transformación y búsqueda por un futuro más sostenible; en el cual logremos un desarrollo que beneficie a nuestra organización, la sociedad y el medio ambiente.

Creemos firmemente que todas las personas, sin excepción, deben ser tratadas con dignidad, respeto y justicia; por lo que estamos comprometidos a **defender y respetar los derechos humanos dentro de nuestra organización**. Además, trabajamos incansablemente para asegurar que nuestros colaboradores **cuenten con un entorno laboral libre de discriminación, acoso o cualquier tipo de vulneración a sus derechos**; extendiendo nuestra intención hacia nuestra cadena de valor con la creación de un código de conducta para proveedores.

Reconocemos que nuestras operaciones tienen un impacto en el entorno; por lo que, con el fin de **cuidar del medio ambiente**, hemos apostado por la incorporación de nuevas tecnologías como la **implementación de Sistemas Fotovoltaicos**, para el autoabastecimiento de energía eléctrica verde.

Adicionalmente, mantenemos un compromiso firme en rechazo de la **corrupción** en todas sus formas; nos regimos por principios éticos, buscando siempre fortalecer nuestras relaciones internas y externas, de manera transparente y honesta; a través del lanzamiento de nuestra **Política de Anticorrupción**.



Todo lo anterior se lleva a cabo con el fin de impulsar el desarrollo económico y social, al tiempo que cuidamos el medio ambiente; con lo que contribuimos al fortalecimiento de un futuro donde todos puedan prosperar.

Atentamente,
Lic. Alejandro Grisi de Lara,
Director General

1.2 PERFIL CORPORATIVO

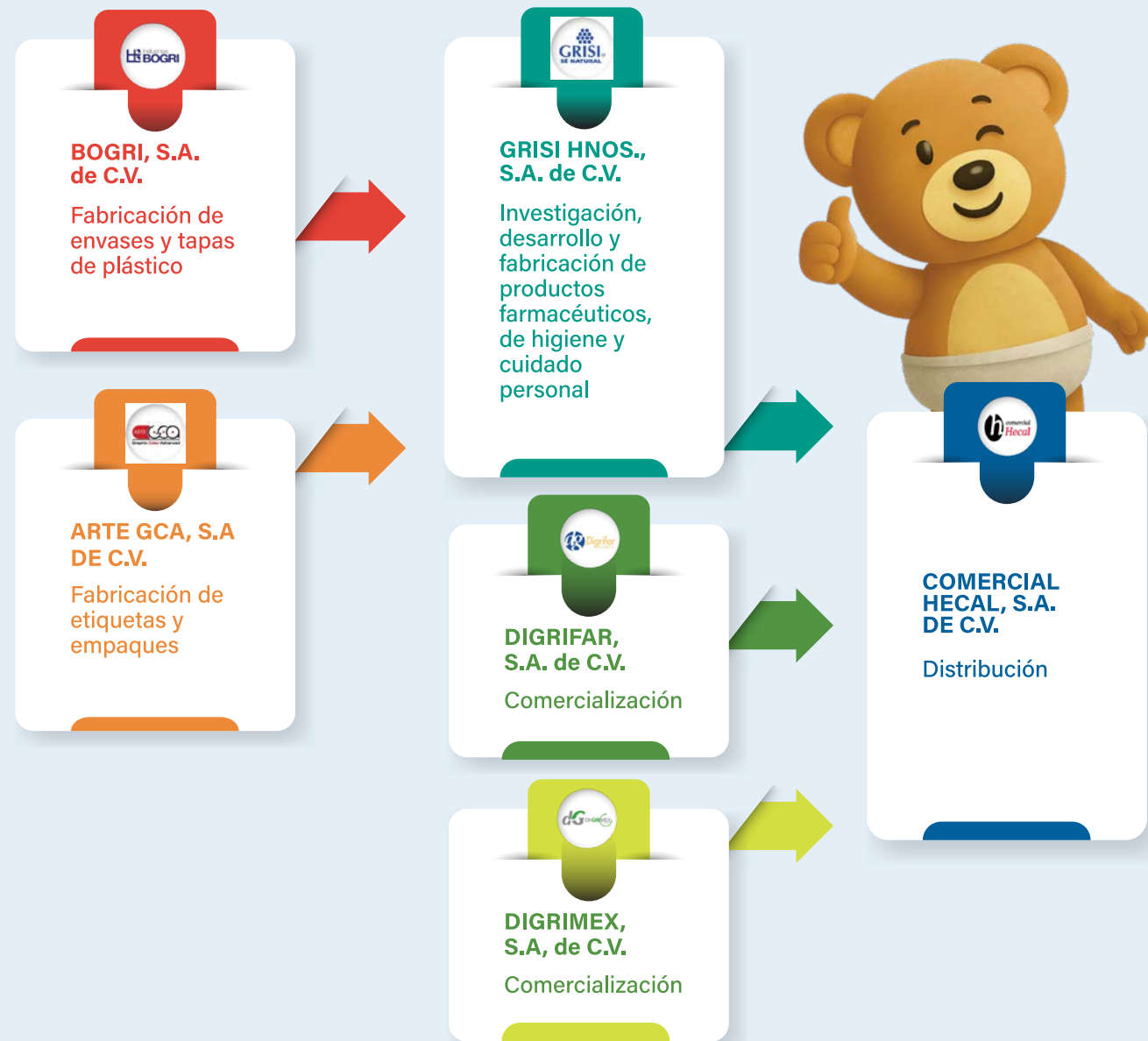
CORPORATIVO

(GRI 2-1 a, b)

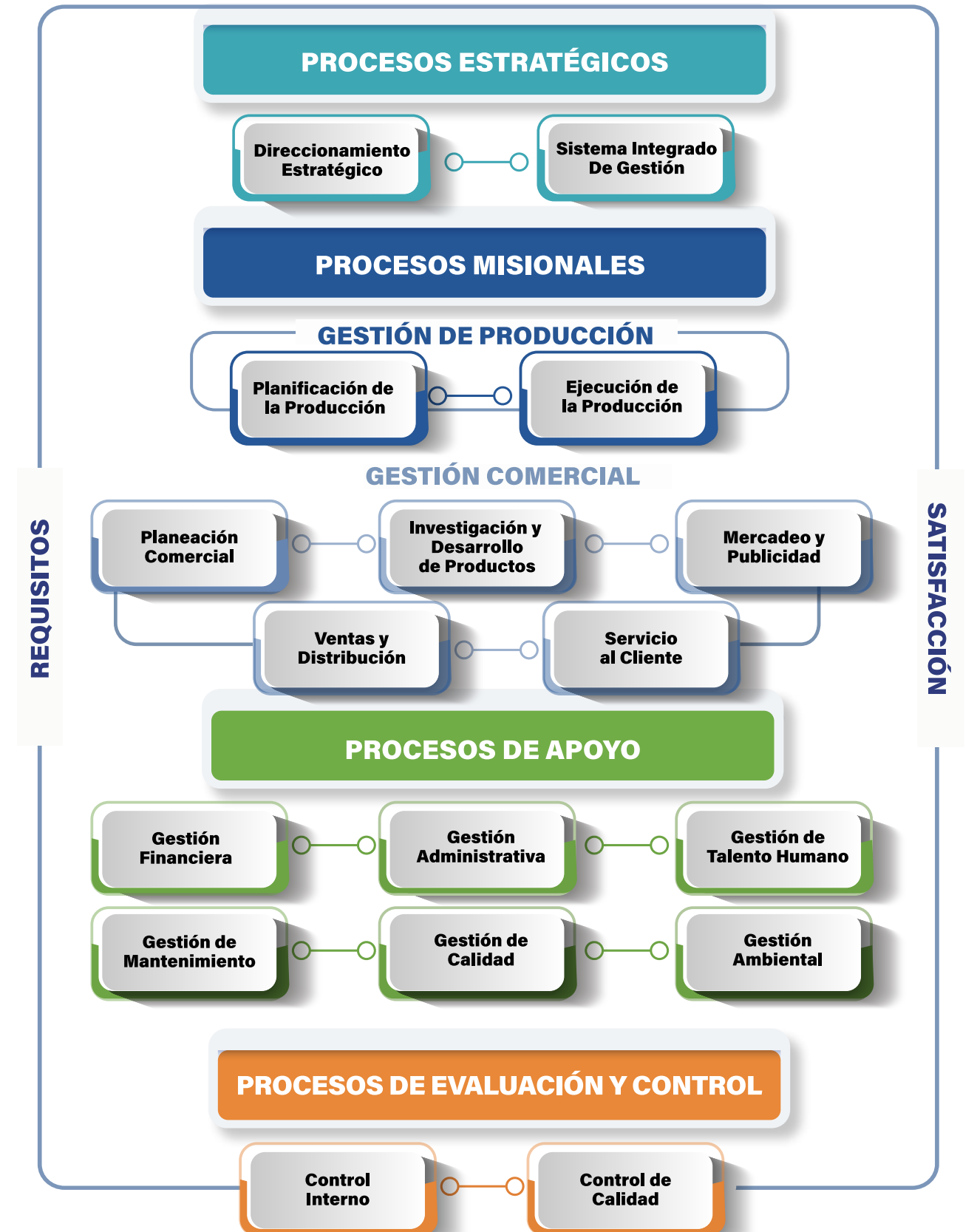
GRUPO GRISI es una empresa privada de capital mexicano que data sus orígenes en 1863, fundada por el Químico **Don José Grisi**, quién desarrollo uno de los primeros productos comercializados por la empresa, el Emplasto Monópolis®.

Nos enorgullece mencionar que, desde los inicios de **Grupo GRISI**, hemos logrado fortalecer nuestro modelo de negocio a través de la diversificación y expansión de las líneas de productos farmacéuticos, veterinaria e higiene y belleza; además, de incursionar en la distribución y comercialización.

A continuación, se mencionan las razones sociales que conforman nuestro grupo empresarial:



NUESTRA ESTRUCTURA SE CONFORMA CON LOS SIGUIENTES PROCESOS:



1.2.1 NUESTRA FILOSOFÍA INSTITUCIONAL

Nuestra Misión

Mejorar la calidad de vida de las personas a través de productos de alto valor agregado para el mercado de la salud, higiene y belleza, en armonía con el planeta.



Nuestros Valores

Honestidad
Fidelidad
Confianza
Justicia y equidad
Trabajo en equipo
Respeto
Lealtad



(GRI 2-23 a)



Nuestra Visión

Ser una organización de excelencia y clase mundial con productos y servicios líderes con el reconocimiento nacional e internacional.



PILARES



Desde nuestros primeros pasos, nos hemos dedicado a la fabricación y venta de productos elaborados con ingredientes de origen natural. Creemos que es fundamental mantener un equilibrio entre el desarrollo económico de la empresa, el bienestar social y la protección del medio ambiente; lo cual se alinea con el lema de nuestro fundador, Don José Grisi en 1863:



"Ser natural es un reto difícil, cuyo objetivo al final es siempre colectivo, formado con grandes esfuerzos personales, pero para el beneficio de todos; ser natural es ser congruente entre lo que se dice y lo que se hace, es luchar en contra de todo lo que rompa el equilibrio, es contribuir para que nuestra meta sea la salida de una nueva generación."

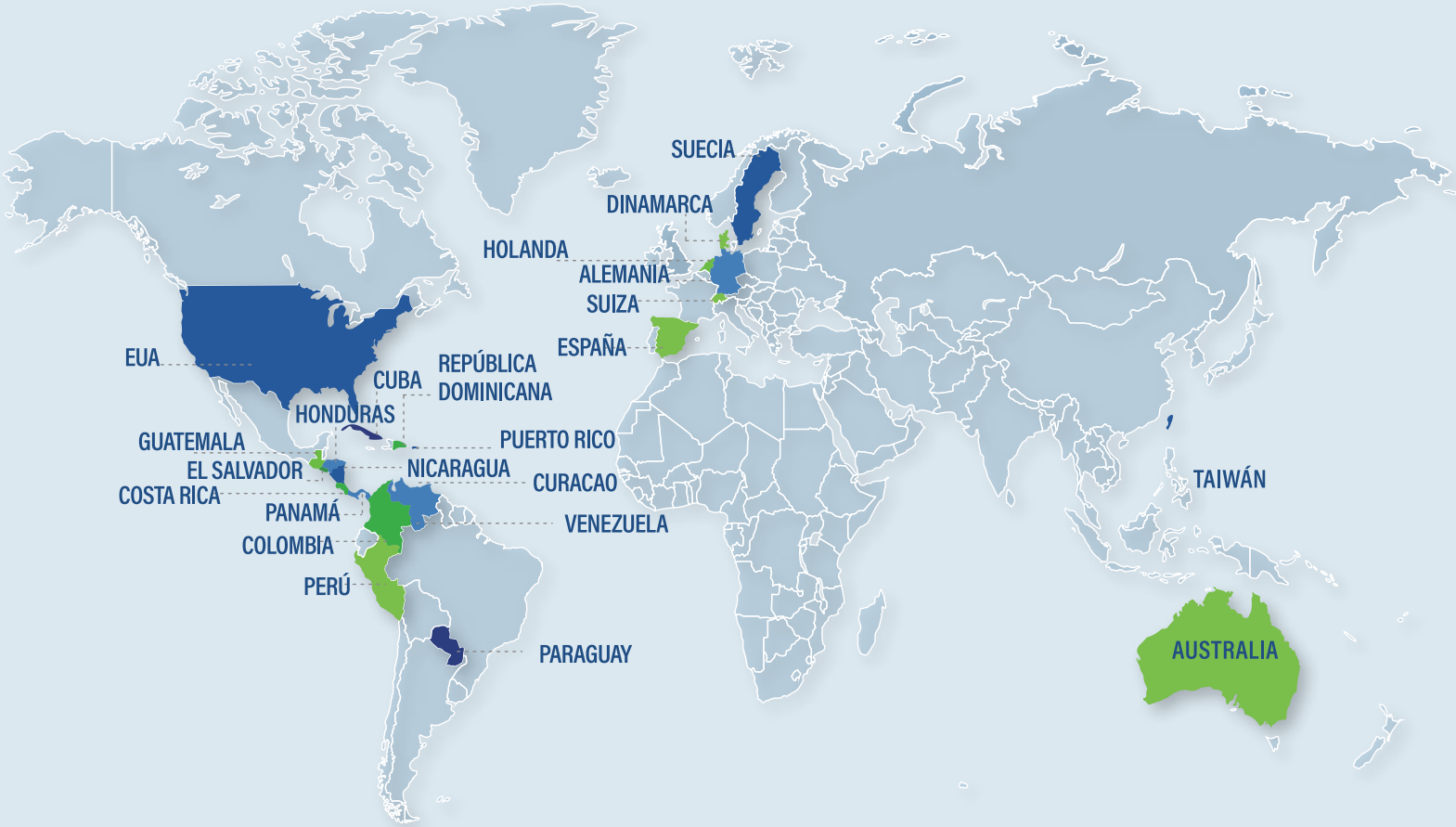
DON JOSÉ GRISI

Seguimos este camino con la firme convicción de que nuestras acciones deben generar un impacto positivo para todos.
























1.2.2 PRESENCIA GEOGRÁFICA

GLOBAL

(GRI 2-1 c, d; SABS CG-HP-000.B)



GRUPO GRISI comercializa sus productos en **más de 26 países**, destacándose principalmente en los siguientes mercados:

 EUA	 PUERTO RICO	 PARAGUAY	 CURACAO
 NICARAGUA	 PERÚ	 EL SALVADOR	 REP. DOMINICANA
 PANAMÁ	 CUBA	 VENEZUELA	 SUIZA
 COSTA RICA	 ALEMANIA	 HOLANDA	 TAIWÁN
 GUATEMALA	 HONDURAS	 AUSTRALIA	 DINAMARCA
 ESPAÑA	 COLOMBIA	 SUECIA	

1.2.2 PRESENCIA GEOGRÁFICA

NACIONAL



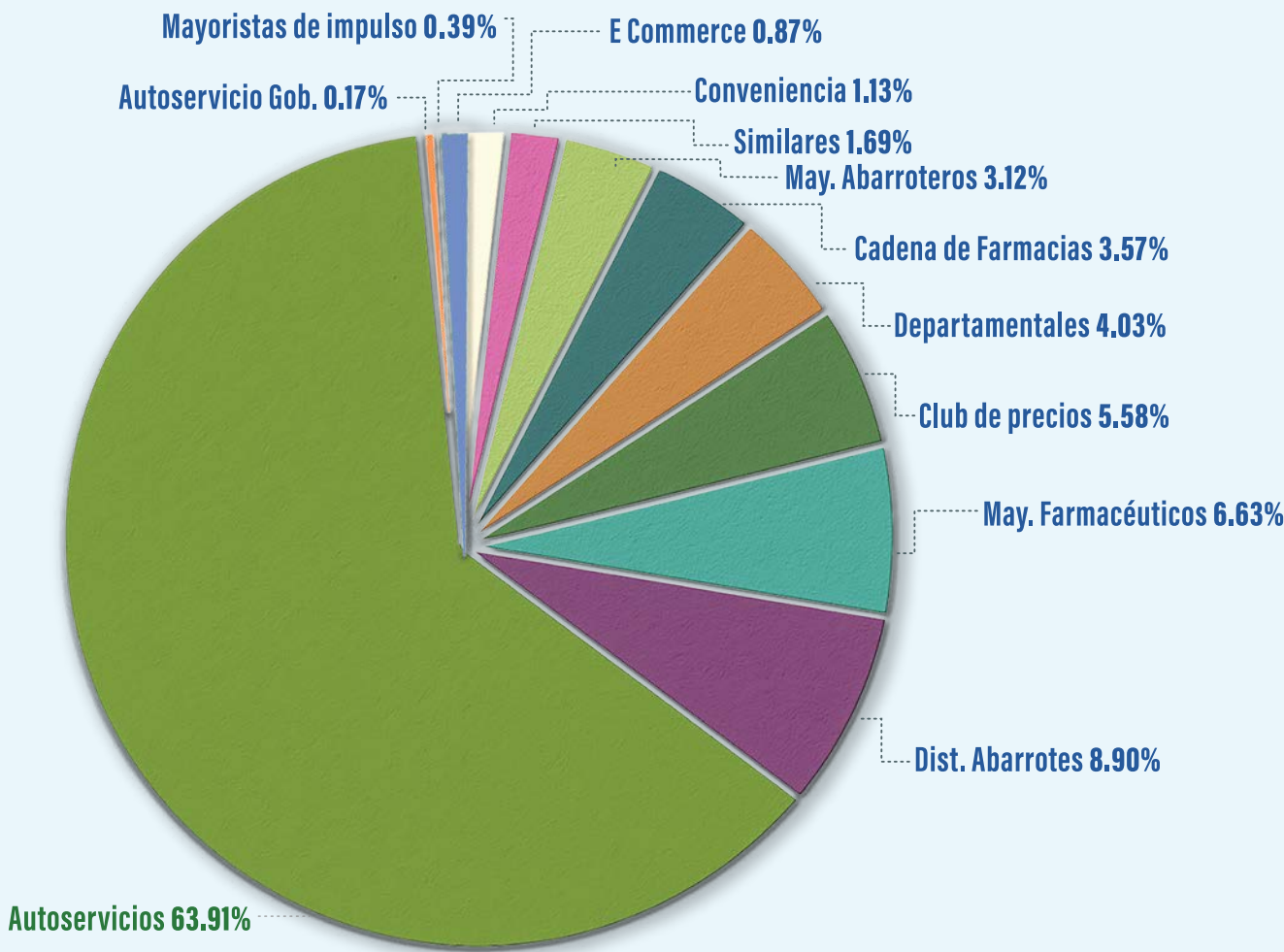
- CDMX:
- Corporativo Amores – Benito Juárez
 - Centro de Producción Azcapotzalco (CPA)
 - Centro de Producción Hinds (CPH) – Azcapotzalco
 - Centro de Distribución Iztapalapa (CDI)
 - BOGRI – Iztapalapa
 - Arte GCA – Iztapalapa



1.2.3 PARTICIPACIÓN DE MERCADO Y VENTAS

(GRI 2-6 i)

En 2024, el 63.91% de nuestras Ventas Brutas (VTA B) se realizó a través de autoservicios, seguido de Distribución Abarrotes (8.9% VTA B) y May. Farmacéuticos (6.63% VTA B); lo que, nos permite incorporar dentro de nuestro modelo de negocio, la distribución de algunas marcas nacionales y extranjeras al mercado mexicano.



CANAL DE VENTA	PARTICIPACIÓN POR CANAL	CANAL DE VENTA	PARTICIPACIÓN POR CANAL
Autoservicio Gob.	0.17%	Cadena de Farmacias	3.57%
Mayoristas de impulso	0.39%	Departamentales	4.03%
E Commerce	0.87%	Club de precios	5.58%
Conveniencia	1.13%	May. Farmacéuticos	6.63%
Similares	1.69%	Dist. Abarrotes	8.90%
May. Abarroteros	3.12%	Autoservicios	63.91%
		Total	100%



LA ESTRUCTURA DE VENTAS SE COMPONE DE LA SIGUIENTE FORMA:



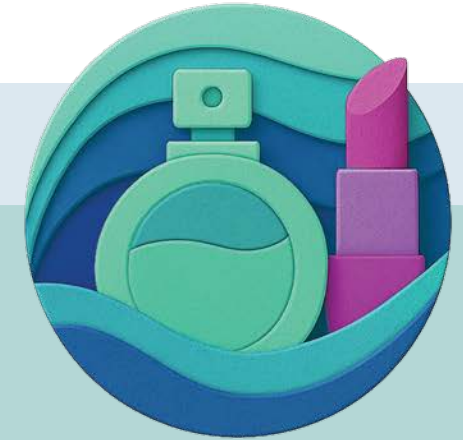
1.2.4 NUESTROS PRODUCTOS

(GRI 2-6 b-i)

En nuestra empresa, nos enorgullece ofrecer una **variada gama de productos**, diseñados para satisfacer las necesidades de nuestros consumidores. Brindamos soluciones que fomentan el autocuidado, la salud y el bienestar, abarcando áreas clave como:



HIGIENE Y BELLEZA



FRAGANCIAS Y MAQUILLAJE



VETERINARIA



1.2.4 NUESTROS PRODUCTOS

(GRI 2-6 b-i)



FARMACÉUTICA



Dentro de los productos con mayor participación de nuestras ventas totales durante el año 2024, se encuentran:

Ricitos de Oro manzanilla	Jabón Neutro Grisi	Hinds Clásica
2.82%	2.07%	2.06%
		

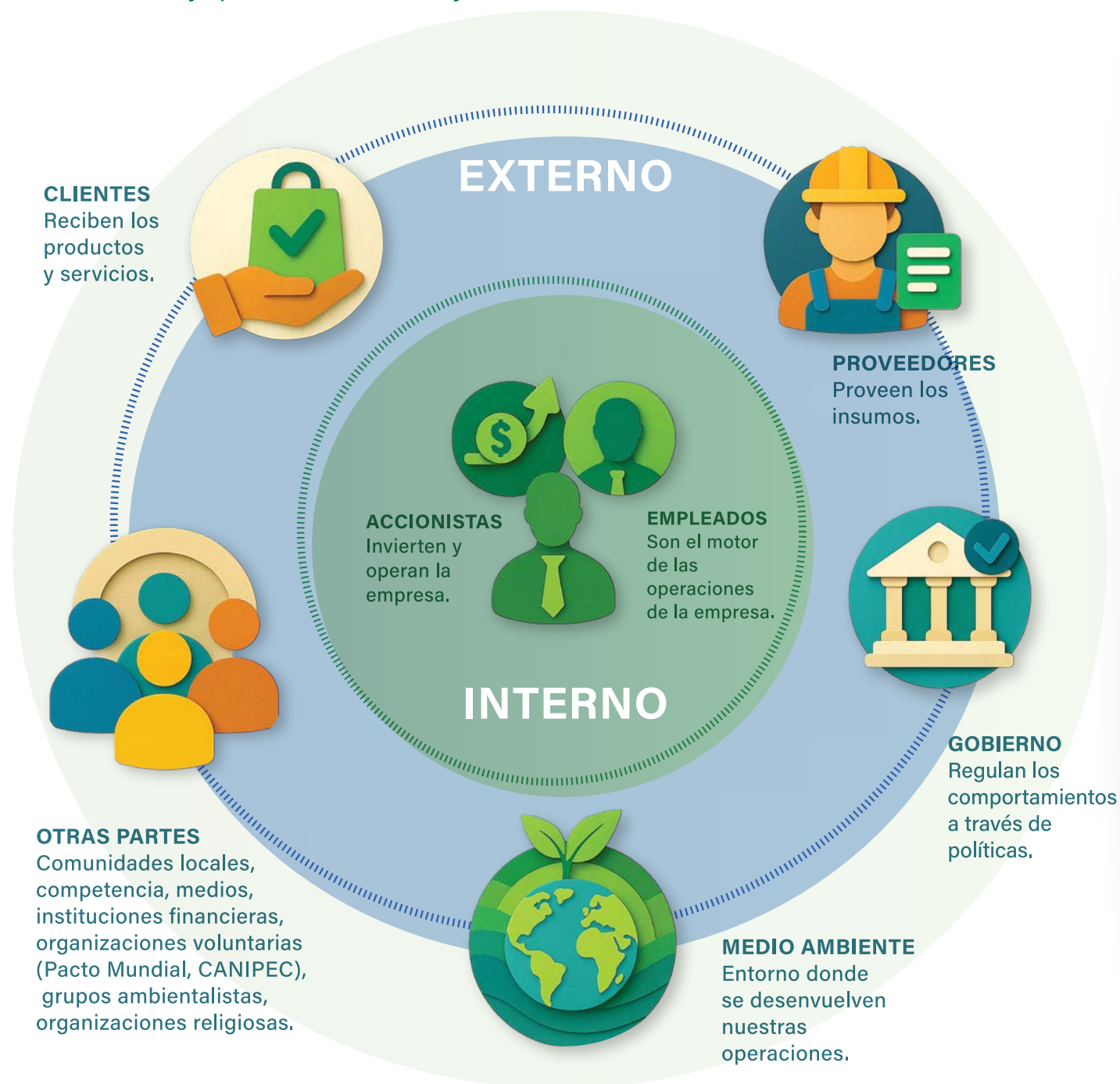


1.3 GRUPOS DE INTERÉS

(GRI 2-29 a-i)

Para nuestra organización, el identificar a nuestras partes interesadas es un paso fundamental, que nos permite entender las expectativas y necesidades de los grupos de interés, que se ven impactados por nuestras actividades; de modo que, el conocerlos y priorizarlos nos ayuda a

establecer relaciones más sólidas y transparentes; además de alinear nuestro modelo de negocio considerando las oportunidades de mejora, y asegurar que nuestras acciones sean relevantes y sostenibles a largo plazo.

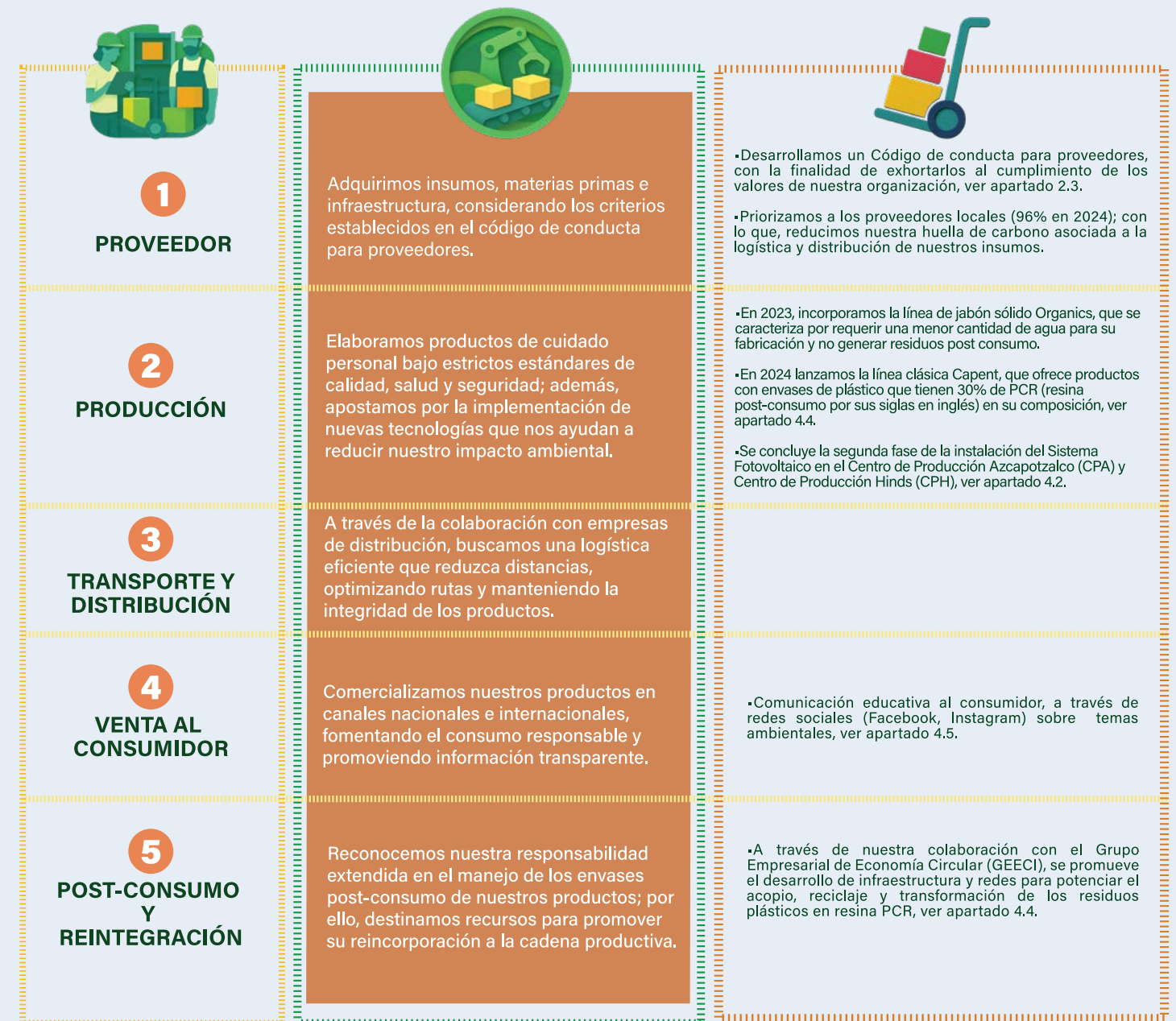


1.4 CADENA DE VALOR

(GRI 2-6 b)

Estamos convencidos de que una gestión responsable de nuestra cadena de valor es clave para impulsar el desarrollo sostenible y garantizar la resiliencia de nuestra operación a largo plazo. Por ello, trabajamos para fortalecer la debida diligencia y colaboración con todos los actores que la conforman, desde proveedores hasta consumidores finales.

A continuación, mostramos un panorama general de nuestra cadena de valor; donde, mencionamos algunas Iniciativas como la incorporación de energía limpia, el uso de materiales sustentables (PCR) y la recuperación de envases post-consumo; a través de alianzas estratégicas, que reflejan nuestro compromiso con un modelo circular que prioriza el valor compartido y el bienestar colectivo.



1.5 NUESTRO COMPROMISO

CON LA SUSTENTABILIDAD

(GRI 2-23)



En GRUPO GRISI nos dedicamos a desarrollar soluciones que no solo mejoran la vida cotidiana de nuestros consumidores, sino que también atienden de manera responsable a los desafíos ambientales y sociales actuales.

Creemos en la importancia de un futuro más sostenible, donde cada una de nuestras acciones generen un valor positivo, en concordancia con nuestro lema "Ser natural", por lo que reafirmamos nuestro compromiso con la promoción de los Derechos Humanos y la conservación del entorno natural, buscando minimizar los impactos

negativos de nuestras operaciones, a través del uso eficiente de recursos, la gestión responsable de residuos y la integración de criterios de economía circular en nuestras cadenas productivas.

Este compromiso se refleja tanto en nuestras políticas internas como en la estructura operativa del grupo, que incluye un equipo altamente especializado en sustentabilidad, seguridad, higiene y medio ambiente de la mano con Recursos Humanos y Servicio Médico, que dan seguimiento diligentemente a nuestras obligaciones legislativas. Es de señalar que en 2024 no se recibieron multas o sanciones por incumplimiento alguno.

1.6 OBJETIVOS DE DESARROLLO

SOSTENIBLE DE LAS NACIONES UNIDAS

(GRI 2-23 b)



Desde 2022, Grupo GRISI forma parte del Pacto Mundial de las Naciones Unidas, reafirmando su compromiso cada año para lograr el cumplimiento de los principios universales, a través de la adopción de los ODS como marco rector, trabajando activamente para alinear nuestras operaciones bajo un modelo de negocio orientado a fortalecer la educación y la salud de nuestros colaboradores, reducir nuestro impacto ambiental y fomentar un crecimiento económico responsable.

Es de señalar que este compromiso se integra transversalmente en nuestra estrategia corporativa, guiando nuestras decisiones para generar un desarrollo financiero, social y ambiental positivo. Creemos que el diálogo continuo con nuestras partes interesadas es clave para identificar prioridades y evaluar nuestro desempeño. A través de estos esfuerzos, buscamos construir relaciones de valor compartido, así como asegurar la sostenibilidad a largo plazo de la organización y contribuir al cumplimiento de la Agenda 2030.



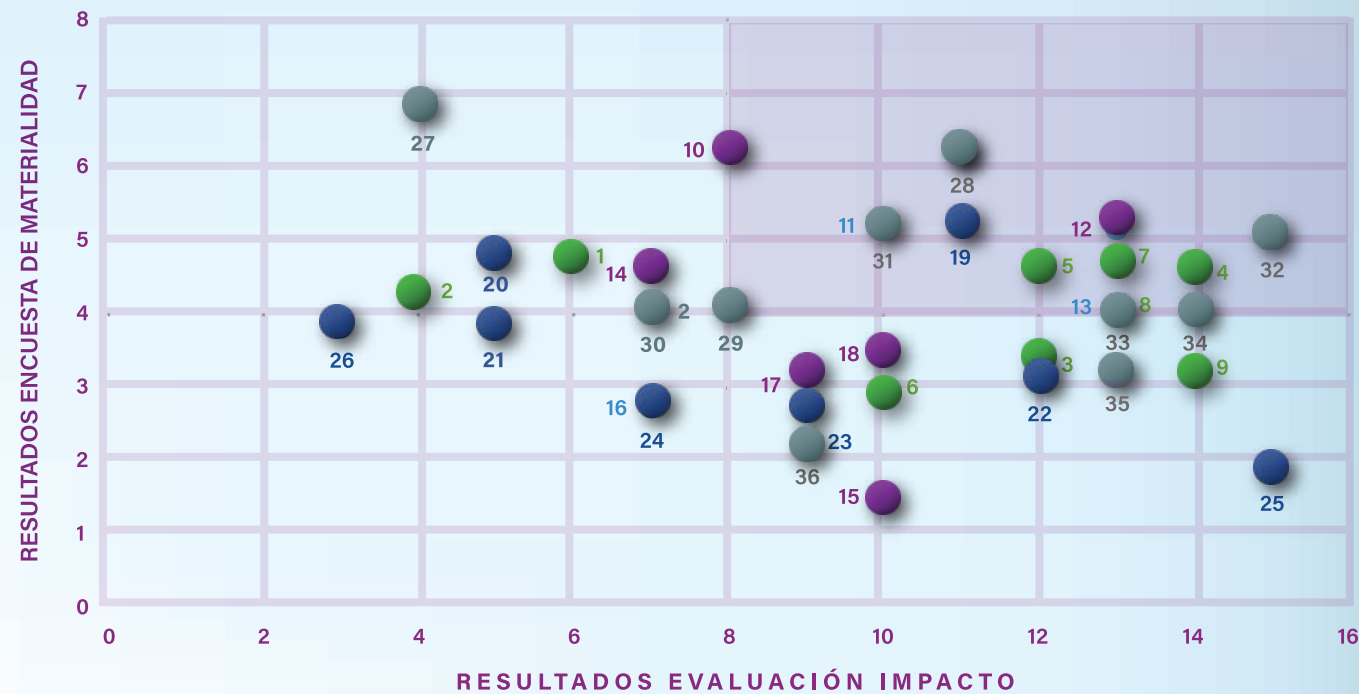
1.7 MATERIALIDAD

(GRI 3-1 a, b; 3-2 a)

Con el objetivo de construir un Modelo de Sustentabilidad alineado a las prioridades reales de nuestro entorno, en 2022 realizamos un **Análisis de Materialidad**, que nos permitió identificar los temas más relevantes tanto para nuestros grupos de interés

como para la operación de la empresa. A través de una consulta activa que reunió 604 participaciones; evaluamos la importancia de diversos aspectos económicos, sociales, laborales y ambientales, el resultado se presenta en la siguiente Matriz:

Matriz de IMPORTANCIA - CONVENIENCIA



● Medio Ambiente ● Laboral ● Social ● Gobierno corporativo



Como resultado de la evaluación de los diferentes temas de interés, se obtuvieron los siguientes con mayor relevancia por eje de sustentabilidad.



1. LABORAL

Capacitar a colaboradores y desarrollar planes de carrera y empleabilidad.

Promover la diversidad e igualdad de oportunidades/remuneración.

Apoyar y respetar la protección de los derechos humanos y laborales.

Evaluar el desempeño de los colaboradores.



2. Ambiental

Gestionar y minimizar las emisiones de gases contaminantes.

Gestionar y minimizar los residuos generados en la operación, favoreciendo el reúso y el reciclaje.

Conservar y gestionar el uso eficiente del agua.

Consumir de forma eficiente y sostenible los recursos naturales.



3. SOCIAL

Luchar contra el trabajo forzado, formas modernas de esclavitud, la trata y la explotación infantil.

Promover la adopción de hábitos saludables y de prevención de enfermedades.

Promover acciones para combatir la pobreza.



4. GOBIERNO CORPORATIVO

Impulsar prácticas de publicidad responsable.

Evaluar constantemente la satisfacción de clientes, y atender de forma efectiva sus quejas y sugerencias.

No ser cómplice de violaciones de derechos humanos y/o de impactos ambientales de los proveedores.

Fortalecer la transparencia sobre productos y prácticas de negocio.

Combatir el soborno y la corrupción en todas sus formas.

1.8 MODELO DE SUSTENTABILIDAD

(GRI 3-3 d)

La empresa, ha desarrollado un modelo de sustentabilidad alineado con las necesidades y expectativas de sus partes interesadas; este modelo, se estructura en torno a cuatro pilares fundamentales que se describen en la siguiente imagen:



Es de señalar que estos pilares sirven como marco de referencia para orientar los esfuerzos y recursos de la empresa, para abordar los riesgos identificados y lograr nuestros objetivos.

TABLA 1. ACCIONES REALIZADAS EN 2024.



En GRUPO GRISI creamos valor a través de un Modelo de Sustentabilidad que se alinea a los Principios del Pacto mundial y los Objetivos de Desarrollo Sostenible (ODS), conforme se muestra en la siguiente tabla:

Sección de informe	Tema	3	4	6	7	8	10	12	13	15	16	17
Dimensión de Gobierno Corporativo												
2.3	Desarrollo de Código de Ética de proveedores											
2.3	Política de Protección de Menores de Edad en Servicios de Marketing y Uso de Imagen											
Dimensión Laboral												
1.9	Certificación como Empresa Socialmente Responsable, otorgado por el Centro Mexicano para la Filantropía											
	Campaña a nivel grupo en materia de Seguridad y Salud en el trabajo											
6.2	Implementación de metodología GALLUP en centros de trabajo (mejora del clima laboral)											
Dimensión Social												
5.2	Filantropía Fundación Grisi											
Dimensión Medio Ambiente												
1.9	Renovación de nuestra adhesión voluntaria al Programa Nacional de Auditoría Ambiental de la PROFEPA, de Industria Limpia.											
4.2	Monitoreo y control de emisiones a la atmósfera											
4.3	Gestión de Residuos											
3	Acciones de mitigación en materia de emisiones (Reforestación)											
4.1	Gestión del agua											
6.1	Campaña Piensa Verde, para concientizar a nuestros colaboradores en acciones sustentables de impacto.											
4.4	Participación en alianza con Grupo GEECI, para desarrollar una economía circular dirigida a los productos en el sector de Cuidado del Hogar y cuidado personal											
4.5, 6.1	Sensibilización de colaboradores en temas socioambientales, mediante capacitaciones, campañas y revista Notigrisi. Además, de fomentar la educación ambiental al público general, a través de redes sociales.											
4.2	Instalación de Sistemas Fotovoltaicos para el ahorro de consumo de energía eléctrica suministrada por CFE, en los centros de trabajo CPA y CPH											

1.9 CERTIFICACIONES Y ACREDITACIONES

En GRUPO GRISI, nuestro compromiso va más allá del simple cumplimiento normativo, trabajamos continuamente por superar los estándares legales y adoptar las mejores prácticas en nuestra industria. Como muestra de ello, año con año, logramos renovar las siguientes certificaciones y distintivos que reflejan nuestro esfuerzo constante, por mejorar nuestro desempeño como empresa, con responsabilidad social y en el cuidado del medio ambiente, en todas nuestras operaciones.

1. Certificado de Industria Limpia

Entidad otorgante: Procuraduría Federal de Protección al Ambiente (PROFEPA)
Consecutivos de renovación (bianual): 6

Reafirmamos nuestro compromiso con la sostenibilidad al adherirnos voluntariamente al Programa Nacional de Auditoría Ambiental (PNAA).

Este proceso demuestra nuestra dedicación por dar cumplimiento de la legislación ambiental y superar nuestras obligaciones en búsqueda de un mejor cuidado y respeto por el medio ambiente.



1. 2. Distintivo de Empresa Socialmente Responsable (ESR)

Entidad otorgante: Centro Mexicano para la Filantropía (CEMEFI)
Consecutivos de obtención (anual): 14.

Esta distinción evidencia nuestro enfoque estratégico hacia una gestión corporativa integral, responsable y sostenible; ya que es un reconocimiento por las acciones orientadas a la ética empresarial, la calidad de vida en la empresa, el compromiso con la comunidad y el cuidado del medio ambiente que hemos implementa.



1. 3. Reconocimiento Cruelty Free de PETA

Entidad otorgante: People for the Ethical Treatment of Animals (PETA)

Hemos obtenido este reconocimiento como resultado de nuestro compromiso con la protección de los animales; con lo cual buscamos que nuestros consumidores tengan la certeza de que nuestros productos terminados e ingredientes empleados no han sido sometidos a pruebas en animales.



Nuestra empresa se construye sobre una base ética y responsable, guiada por un modelo de gobierno corporativo que promueve la transparencia, la integridad y la rendición de cuentas.

Este apartado presenta los elementos clave de nuestro sistema de gobernanza; así como las políticas que lo sustentan, con el objetivo de mostrar cómo la ética y la coherencia institucional son pilares fundamentales para alcanzar nuestras metas en materia ambiental, social y económica.

2.1 COMITÉ DE SUSTENTABILIDAD

(GRI 2-9 a; 2-11)

Reconocemos que, con la participación activa de los altos mandos de liderazgo, es posible avanzar hacia el cumplimiento de nuestras metas y objetivos en materia de sustentabilidad. Por lo que hemos conformado un Comité de Sustentabilidad liderado por nuestro Director General, el Lic. Alejandro Grisi y otras posiciones clave; lo que, refleja el compromiso de la alta dirección con la toma de decisiones estratégicas que impulsen cambios significativos en toda la organización.



Entendemos que, una gestión empresarial sostenible requiere no solo acciones operativas, sino también de principios firmes, que orienten la toma de decisiones en todos los niveles de la organización. Por ello, **hemos desarrollado un marco normativo compuesto por un Código de Ética y diversas políticas internas, que**

permiten traducir en conductas concretas nuestra misión, visión y valores. Estas directrices no solo reflejan la cultura organizacional que nos define, sino que también establecen parámetros claros, para la actuación de nuestros colaboradores y partes interesadas.

2.2 CÓDIGO DE ÉTICA GRISI

(GRI 2-23 a, b)

El Código de Ética de nuestra empresa representa el fundamento moral y cultural sobre el cual se construye nuestra forma de hacer negocios. En él se reflejan los valores, principios y compromisos que guían la conducta de todos quienes forman parte de la organización, en sus

relaciones internas y con los distintos grupos de interés. Al actuar con apego a nuestro Código de Ética, aseguramos una adecuada toma de decisiones, el manejo de dilemas éticos y la promoción de una cultura organizacional coherente con nuestra misión y visión.



2.3 PRÁCTICAS CORPORATIVAS

(GRI 2-23 a, b)

Contamos con diversas políticas aplicables a toda nuestra organización, que nos permiten traducir los principios del Código de Ética en acciones concretas dentro de la organización; cabe mencionar que establecen lineamientos claros y orientados a promover prácticas responsables, cumpliendo con los compromisos sociales, ambientales y legales de la empresa.

A continuación, se enlistan nuestras políticas, agrupadas por temas de acción:



Organización sustentable

Sustentabilidad.
Laboral sustentable.



Calidad y mejora continua

Calidad.



Cuidado del medio ambiente

Medio ambiente.
Seguridad hídrica.



Ética y conducta

Diversidad e inclusión.
Contra el acoso y abuso.
Anticorrupción.
Contra el trabajo infantil.
Responsabilidad social.

Cada una de las políticas refleja las prioridades estratégicas de la organización y su voluntad de generar valor compartido.



Seguridad y bienestar laboral

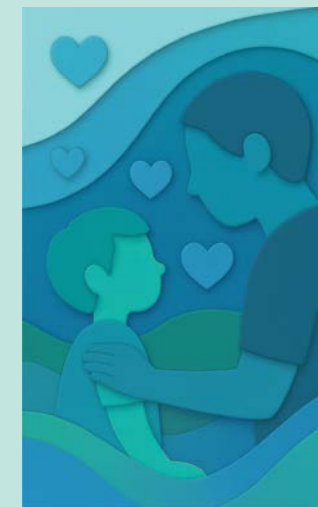
Seguridad e higiene.
Riesgos psicosociales.
Prevención de incendios.

GRUPO GRISI reconoce que su capacidad de generar valor a largo plazo no depende únicamente de sus operaciones internas, sino también de la influencia y corresponsabilidad en su cadena de valor, por lo que, con el fin de trasladar sus valores, compromiso con el respeto a los derechos humanos y la transparencia, desarrolló durante el 2024 un Código de Conducta para Proveedores y una Política de Protección de Menores de Edad en servicios de marketing y uso de imagen, con el fin de trasladar los principios y valores de la empresa hacia sus proveedores.



Código de Conducta para Proveedores

Este código establece los estándares mínimos requeridos para asegurar un compartimiento legal y ético con Proveedores, contratistas, y socios; además de, complementar los términos y condiciones de contratos de compra de los Proveedores, en concordancia al Código de Ética de la organización.



Política de Protección de Menores de Edad en Servicios de Marketing y Uso de Imagen

En GRUPO GRISI, reconocemos nuestra responsabilidad de proteger el bienestar y los derechos de los menores de edad que participan en nuestras actividades de marketing, grabaciones comerciales y uso de imagen. Nos comprometemos a garantizar un entorno seguro y respetuoso para los menores en todas nuestras operaciones relacionadas con ellos.



2.4 ALIANZAS

ESTRATÉGICAS (GRI 2-28)



Pacto Global
Red México



Pacto Mundial de las Naciones Unidas.

GRUPO GRISI reafirma, como cada año, su compromiso con la implementación de los Diez Principios del Pacto Mundial, enfocados en derechos humanos, estándares laborales, medio ambiente y lucha contra la corrupción, integrando los Objetivos de Desarrollo Sostenible (ODS) en su modelo de sustentabilidad, véase el apartado 1.8 de este informe.



Grupo Empresarial
en Economía Circular

Grupo Empresarial en Economía Circular (GEECI).

Conformado por un Grupo de empresas, en su mayoría pertenecientes al sector del cuidado personal y del hogar que promueven la transición hacia la Economía Circular; a través de estrategias para la recuperación de materiales post consumo, así como el desarrollo de infraestructura para el reciclaje de lo acopiado y la conexión entre proveedores y empresas para la obtención de PCR, ver apartado 4.4.



CANIPEC
Industria del Cuidado Personal y del Hogar

Cámara Nacional de la Industria de Productos Cosméticos (CANIPEC).

Esta organización representa a la industria del cuidado personal y del hogar, que como adherente a la misma, nos brinda un puente de comunicación entre la autoridad y los consumidores, con el fin de abordar aspectos generales que representen un potencial impacto como industria. Lo anterior, a través de información confiable, asesoría, capacitación y la participación activa en las propuestas de políticas públicas o reformas en leyes y normas.



CANIFARMA

Cámara Nacional de la Industria Farmacéutica (CANIFARMA).

Asociación que nos permite tener una participación en el desarrollo de propuestas para la actualización del marco jurídico, acorde a las necesidades e inquietudes ante la autoridad.

3. DESEMPEÑO

ECONÓMICO

(GRI 201-1 a-ii)



Como parte de nuestra estrategia hacia un futuro sostenible, **en 2024 destinamos \$17,250,779 MXN** a diversas iniciativas que reflejan nuestra convicción de que la sostenibilidad no es solo un compromiso, sino una forma de operar de manera responsable, generando valor para nuestros grupos de interés y para el entorno en el que desarrollamos nuestras actividades. A continuación, se detalla la distribución de estos recursos en cada uno de los ámbitos estratégicos.

ASPECTO	INVERSIÓN \$ MXN	DESCRIPCIÓN
Pacto Mundial	\$50,000	Reafirmamos nuestra adhesión voluntaria a la iniciativa empresarial más grande del mundo, comprometida con los Diez Principios del Pacto Mundial ; con lo cual reforzamos nuestro alineamiento con la Agenda 2030 y los Objetivos de Desarrollo Sostenible (ODS) , integrando estos principios en nuestra estrategia y operaciones diarias.
GEECI (Grupo Empresarial de Economía Circular)	\$300,421	Con nuestra participación en GEECI buscamos promover la transición hacia una economía circular en el sector; implementando estrategias para la recuperación de envases post consumo, fomentando el reciclaje y la reutilización de materiales, en cumplimiento del Acuerdo Nacional para la Nueva Economía del Plástico, ver apartado 4.4.
CANIPEC (Cámara Nacional de la Industria de Productos Cosméticos)	\$288,893	La Cámara Nacional de la Industria de Productos Cosméticos , integra en su estrategia el cumplimiento de acuerdos globales en materia de sustentabilidad, como el Acuerdo de París , y guía sus acciones para alinearse con los ODS, promoviendo prácticas responsables entre los integrantes que pertenecemos a la misma.
Campaña Piensa Verde	\$88,276	Iniciativa interna para fortalecer nuestra cultura organizacional en torno al cuidado del medio ambiente . A través de capacitaciones y campañas, abordamos temas relevantes, fomentando la participación de nuestros colaboradores en prácticas sostenibles.

ASPECTO	INVERSIÓN \$ MXN	DESCRIPCIÓN
Reforestación	\$150,000	En 2024, GRUPO GRISI, en conjunto con Fundación Fraternidad sin Fronteras, participó en la jornada de reforestación en el Ecoparque Turístico "Tepozán", logrando trasplantar 360 árboles y 200 ejemplares polinizadores .
Filantropía	\$6,498,189	A través de Fundación GRISI, apoyamos proyectos de beneficio social y desarrollo comunitario , ver apartado 5.2
Teletón	\$9,650,000	Por octavo año consecutivo, contribuimos para que el apoyo y rehabilitación de niños, niñas y jóvenes con alguna discapacidad, cáncer o autismo, sea brindado a través de Fundación Teletón.
Empresa Socialmente Responsable (ESR)	\$90,000	Por décimo cuarto año consecutivo, GRUPO GRISI ha sido reconocido con el Distintivo ESR, reafirmando nuestro compromiso con el desarrollo sostenible y el cumplimiento de objetivos orientados a apoyar necesidades sociales, económicas y ambientales.
Top Companies	\$45,000	En 2025, GRUPO GRISI fue incluido en el Ranking de Súper empresa en México, reconociendo las prácticas laborales, cultura organizacional y compromiso con el desarrollo de nuestros colaboradores que tuvimos durante el año anterior.
Fortalecimiento Diversidad e Inclusión	\$90,000	Inversión en programas y acciones que promueven la diversidad y la inclusión dentro de nuestra organización. Estas iniciativas buscan crear un ambiente de trabajo equitativo, donde se valoren y respeten las diferencias, fomentando la igualdad de oportunidades para todos nuestros colaboradores.

3.1 **COMPRAS**
SUSTENTABLES



Como parte de nuestro compromiso con una producción responsable y con el desarrollo de una economía circular, impulsamos la utilización de materiales sustentables.

A continuación, mencionamos algunos ejemplos:



Cajas de cartón reciclado

El material que se adquiere, a través del proveedor COPAMEX para los empaques terciarios de nuestros productos, es reciclable y manufacturado al 100% de fibras recicladas.

Con esto, buscamos evitar la tala de árboles y reducir el uso de agua y energía que se utilizan para su fabricación, además contribuye a disminuir las emisiones de gases de efecto invernadero asociadas al ciclo de vida del empaque.



Certificate

SBC - Serviço Brasileiro de Certificações LTDA, accreditation ID# 9207 certifies that, having conducted an audit, they meet the requirements set out in the
GLOBAL STANDARD PACKAGING MATERIALS
ISSUE 6: AUGUST 2019

COPAMEX CORRUGADOS S.A DE C.V (CDMX)
Site Code: 10004576
Poniente 134, n. 649, Industrial Vallejo, Azcapotzalco, Zip Code: 02300
México

Has achieved Grade: **A**


For the scope of activities: Manufacture of cardboard sheets by corrugating and gluing several layers of recycled paper. Manufacture of corrugated cardboard boxes by conversion: die-cutting or slotting, with or without flexography printing, gluing/stapling, for use as non-direct packaging for personal care, food, pharmaceutical products and consumer products. Including additional modules of: None



Material para etiquetado con menor huella de carbono

En 2024, la planta de **Arte GCA, S.A. de C.V.**, dedicada a la fabricación de etiquetas y empaques, incorporó el uso del material **“UPM Raflatac RAFNXT+” para etiquetado, que permite una reducción de hasta un 17% en las emisiones de CO₂e.** Una solución innovadora que contribuye significativamente a la reducción de la huella de carbono de nuestros productos.

Este material ha sido certificado por **Carbon Trust**, basada en el cumplimiento de la norma internacional **PAS 2050**, que establece directrices para la contabilidad y evaluación de la huella de carbono de productos y servicios.



UPM RAFLATAC RAFNXT+ Take climate action



ARTE GCA CLIMATE ACTION

UPM Raflatac has measured the difference between standard and RAFNXT+ label material. The comparison is based on delivered RAFNXT+ volumes between 01.01.-12.31.2024. The calculation of the avoided emissions derives from the comparison of specific products, volumes and their CO₂e impact, as listed in the appendix.

Avoided emissions through product choice*
1176kg CO₂e
Corresponding to -17% of the impact of the purchased material
Date of issue 01.28.2025

*Scope and date: Calculated using cradle-to-gate assessment (Date: 01.28.2025).
Disclaimer: Copyright © UPM Raflatac 2024 – Based on LCA calculation principles critically reviewed according to ISO 14040/44 (by LCA Consulting, Lappeenranta, Finland, July 2016 and by DEKRA, Stuttgart, Germany, June 2023) and ISO 14067 (by DEKRA, Stuttgart, Germany, June 2024). Includes content supplied by Sphera Solutions GmbH. Copyright 2024. Results are indicative and information is subject to change without notice. LCA results may not be compared to other data providers without prior discussion with UPM Raflatac.

The Carbon Trust has assured Label Life 3.0 footprint model and management system which has produced the Carbon Footprint comparison. Model outputs do not constitute a certified product footprint.



Papers used in the RAFNXT+ range are FSC certified.

UPMRAFLATAC





4.1 GESTIÓN DE AGUA

(GRI 303-1 a; 303-3 a; 303-5 b; SABS CG-HP-140a. 1)

En GRUPO GRISI reconocemos que el **agua es un recurso crítico** para la continuidad de nuestras operaciones, ya que representa una de las materias primas principales para la **manufactura** de nuestros productos, como nuestra marca emblemática Shampoo Ricitos de Oro.

Conscientes de su relevancia, hemos desarrollado una **Política Corporativa de Seguridad Hídrica**; mediante la cual promovemos el uso eficiente, responsable y sostenible del agua, reconociendo su valor social, ambiental y económico.

Política de Seguridad Hídrica


En GRUPO GRISI comprendemos la importancia del agua, como un bien vital para preservar la integridad de los ecosistemas, la salud y el bienestar social, generando estrategias para su uso y aprovechamiento; mediante una cultura de concientización sobre el manejo responsable y su cuidado

Nuestros centros se ubican en las alcaldías de Coyoacán, Iztapalapa y Azcapotzalco de la Ciudad de México, región que de acuerdo con estudios como el **Water Risk Atlas (WRI)**, enfrenta **condiciones de estrés hídrico** alto. Cabe mencionar que, estos son abastecidos de agua a través del sistema de Aguas de la Ciudad de México y/o servicio privado de pipas de agua.

A continuación, se presentan los resultados obtenidos.

CONSUMO DE AGUA POTABLE POR CENTRO DE TRABAJO EN 2024.

TIPO DE ACTIVIDAD					
Centro de trabajo	Amores	CPA	CPH	Arte CGA	BOGRI
Volumen de agua (m³)	17,909	1,611	8,725	520	2,931
Volumen de agua (megalitros)	17.90	1.61	8.72	0.52	2.93

 Cabe mencionar que, las diferencias observadas en los volúmenes de consumo de agua, entre los distintos centros de trabajo responden principalmente a dos factores clave: el tamaño operativo de cada instalación y el tipo de actividad desarrollada.

Se realizan acciones específicas para asegurar el adecuado uso del agua, como la revisión de fugas, mantenimiento preventivo, y campañas de concientización interna; todo ello, orientado a garantizar la eficiencia hídrica, sin comprometer la calidad o la continuidad de nuestras operaciones. A continuación, se describen algunas de ellas:

Controles de Ingeniería

- Áreas de Producción**
- Corporativo Amores: Instalación de accesorios de limpieza tipo spray balls** en tanques, lo que permite una limpieza más eficiente con menor uso de agua.
 - Todos los centros de trabajo*: Uso de hidro lavadoras** que facilitan la limpieza en seco o semi-seco de superficies, reduciendo el consumo hídrico en tareas de mantenimiento rutinario.



Servicios Auxiliares

- Todos los centros de trabajo*: Incorporación de equipos de sanitización automatizados en sanitarios**, lo cual permite reducir la frecuencia de limpieza y el uso de agua en estas actividades.
- Todos los centros de trabajo*: Reemplazo de accesorios convencionales** (regaderas, llaves e inodoros) por modelos con **tecnología ecológica**, diseñados para minimizar el desperdicio de agua sin comprometer la funcionalidad.

*Todos los centros de trabajo: Corporativo Amores, Centro de Producción Azcapotzalco (CPA), Centro de producción Hind's (CPH), Centro de Distribución Iztapalapa (CDI), Arte GCA y BOGRI.

4.1 GESTIÓN DE AGUA

(GRI 303-1 a; 303-3 a; 303-5 b; SABS CG-HP-140a. 1)

Controles Operacionales

- Incremento en la revisión periódica de instalaciones y/o dispositivos, para detección de fugas.
- Reforzamiento en la difusión sobre seguridad hídrica y cambio climático, señalamientos de cuidado del agua y en medios electrónicos.



Estas acciones forman parte de nuestra estrategia ambiental para mitigar los impactos en zonas de alto riesgo hídrico; aunado a lo anterior, monitoreamos la calidad del agua residual que se genera en nuestras instalaciones, con el fin de garantizar el cumplimiento de los valores máximos permisibles establecidos en la norma NADF-015-AGUA vigente, para su descarga al alcantarillado de la Ciudad de México.





4.2 CONSUMO ENERGÉTICO Y EMISIONES

(GRI 302-1 a, b, e; 305-1; 305-2)



Como parte del compromiso de GRUPO GRISI con la eficiencia operativa y el uso responsable de los recursos, durante el 2024 se realizó el seguimiento del consumo energético en cada uno de nuestros centros de trabajo. A continuación, se muestran los resultados obtenidos:

CONSUMO ENERGÉTICO NO RENOVABLE POR CENTRO DE TRABAJO EN 2024¹.

TIPO DE ACTIVIDAD							
Centro de trabajo	Unidad	Amores	CPA	CPH	CDI	Arte CGA	BOGRI
Energía Eléctrica CFE²	MWh	1,407	768	302	1,888	895	3,782
	MJ	5,065	2,764	1,088	6,798	3,220	13,614
Gas L.P.	MWh	1,281	68	820	128	NA³	14
	MJ	4,157	246	2,952	462	NA	49
Consumo total	MWh	2,688	836	1,122	2,016	895	3,796
	MJ	9,222	3,010	4,040	7,260	3,220	13,663

1. Los datos fueron recolectados mediante medidores propios y facturación de servicios. Asimismo, se utilizaron factores de conversión para Gas L.P., obtenidos de la página de gobierno de México.
2. Energía eléctrica suministrada por la Comisión Federal de Electricidad (CFE), generada a partir de combustibles fósiles.
3. NA (No Aplica), toda vez que no se consume este energético en el centro de Arte CGA.

El año 2024, será tomado como línea base para la medición sistemática de energía; asimismo, la diferencia en el consumo energético entre los centros se relaciona directamente con la **naturaleza, tamaño y complejidad de las actividades desarrolladas** en cada uno de ellos.

Con el fin de minimizar nuestros impactos ambientales y reducir nuestra huella de carbono, alineado con los objetivos globales de mitigación del

calentamiento global y sus efectos sobre el cambio climático; **en 2024, se consolidó la operación del sistema fotovoltaico** en el Centro de Producción Hinds (CPH) y Centro de Producción Azcapotzalco (CPA), que consta de 381 paneles solares con una capacidad total instalada de 211.5 KWp.

Se logró sustituir el 17% de la demanda total de energía eléctrica de los centros CPA y CPH, por energía renovable.

En la siguiente tabla, se muestra la generación de energía del sistema desde su implementación.

DESEMPEÑO DEL SISTEMA FOTOVOLTAICO (SFV).

CONCEPTO	UNIDAD	2023 ¹	2024	TOTAL ACUMULADO
Energía eléctrica verde generada	KWh	17,868	225,226	243,094
	MWh	18	225	243
	GJ	64	811	875

1: Se reporta la energía eléctrica generada por el sistema fotovoltaico en el periodo de octubre a diciembre del año 2023, durante la primera fase de instalación del proyecto.

BENEFICIOS LOGRADOS EN 2024





EJE DE IMPACTO	DESCRIPCIÓN	LOGRO
 AMBIENTAL	Reducción de emisiones de Gases de Efecto Invernadero (GEI). Mitigación del cambio climático.	Se evitó la emisión de 100.4 ton CO₂e
 ECONÓMICO	Ahorro en factura por consumo de Energía Eléctrica a CFE.	Se logró un ahorro de \$938,952 MXN¹ .
 SOCIAL	Mejora de la calidad del aire.	Representa una absorción similar a la de 2,109 árboles adultos en un

1: Se realiza la estimación del monto económico ahorrado, considerando el total de energía consumida (suministrada por CFE y por el SFV) cobrada a la tarifa global promedio de CFE.



A continuación, se presenta el desglose de la huella de carbono correspondiente a los alcances 1 y 2 de cada centro de trabajo, expresada en toneladas de CO₂ equivalente. Esta información permite identificar las fuentes principales de emisión que corresponden a cada instalación. Además, cabe destacar que con la operación del sistema fotovoltaico instalado en CPA y CPH, durante el año 2024; se logró mitigar aproximadamente el 13% del total de emisiones GEI de Alcance 2 generadas en dichos centros.

HUELLA DE CARBONO POR CENTRO DE TRABAJO.

TIPO DE ACTIVIDAD							
Centro de trabajo	Unidad	Amores	CPA	CPH	CDI	Arte CGA	BOGRI
Alcance 1 ¹	tCO ₂ e	292.06	15.65	186.54	29.21	0.03	3.2
Alcance 2 ²		624.73	340.88	134.17	340.88	397.17	1,679.02
Total de emisiones de GEI ³		916.80	356.53	320.71	370.10	397.20	1,682.25

¹Alcance 1 corresponde a las emisiones directas provenientes de la combustión de combustibles dentro de las instalaciones.
²Alcance 2, emisiones generadas por la producción de la energía eléctrica que se consume en las instalaciones.
³GEI (Gases Efecto Invernadero).







HUELLA DE CARBONO

4.3 MANEJO INTEGRAL DE RESIDUOS

(GRI 306-1 a; 306-2 b; 306-3 a; 306-5 e)

En congruencia con nuestras Políticas de Sustentabilidad y Medio Ambiente, mantenemos un compromiso con la gestión responsable de los residuos generados por nuestras operaciones. Por ello, trabajamos de manera continua en la implementación de estrategias orientadas a la reducción en la generación de residuos peligrosos y no peligrosos; así como, en su adecuada separación, clasificación y valorización. En la siguiente tabla, se muestran los resultados obtenidos de la medición de los residuos generados por centro de trabajo, mismos que serán considerados como línea base para su comparación con años posteriores:

GENERACIÓN DE RESIDUOS POR CENTRO DE TRABAJO EN 2024¹.

TIPO DE ACTIVIDAD						
	Amores	CPA	CPH	CDI	Arte CG	BOGRI
Residuos peligrosos (t)	5.57	0.16	NA ²	0.02	13.00	2.43
Residuos no peligrosos (t)	86.04	51.50	35.94	50.44	356.60	17.87
Total de residuos generados (t)	91.61	51.66	35.94	50.46	369.60	20.30

1. Los datos fueron recolectados mediante medidores propios y facturación de servicios.
2. NA: No Aplica, toda vez que en 2024 no se generaron residuos peligrosos en el Centro de Producción Hinds.

Estas acciones se desarrollan conforme a procedimientos internos y en apego a la normatividad ambiental vigente, con el **respaldo de proveedores especializados y debidamente autorizados**. Reconocemos nuestra corresponsabilidad en el ciclo de vida de los residuos, por lo que hemos desarrollado un sistema de trazabilidad que nos permite identificar su origen, tipo, cantidad y destino final.

En la siguiente sección, se presenta un esquema gráfico que muestra de forma general, los tipos de residuos generados en cada uno de nuestros centros operativos, así como su canal de disposición o aprovechamiento final.



Nota: Las actividades administrativas de las razones sociales DIGRIFAR, S.A. DE C.V. y DIGRIMEX, S.A. DE C.V., se desarrollan de forma física en el Corporativo de Amores.
*CPA: Centro de Producción Azcapotzalco; CPH: Centro de producción Hinds; CDI: Centro de Distribución Iztapalapa

Residuos que dan valor: Islas de reciclaje

Como parte de nuestro compromiso con la economía circular y la gestión responsable de los residuos valorizables, en GRUPO GRISI, hemos instalado **islas de reciclaje** en diversos centros del grupo, habilitadas para la recolección selectiva de **papel y botellas de PET**.

Los residuos captados a través de estas estaciones son canalizados para su valorización, generando un beneficio económico destinado íntegramente a un **Fondo Verde**, el cual apoya iniciativas de la Fundación GRISI o programas internos de **educación y sensibilización ambiental** dirigidos a nuestro personal.

En 2024 logramos captar los siguientes residuos a través de las Islas de Reciclaje:

ESTE AÑO RECAUDARON

1752.3 kg

de residuos con los que evitamos:

La tala de **17.40** árboles

Las emisiones equivalentes a **47.60** viajes en transporte público

4.4 ECONOMÍA

CIRCULAR (GRI 301-3; SABS CG-HP-410a. 2)

PRODUCTOS SUSTENTABLES: INNOVACIÓN CON RESPONSABILIDAD

Como parte del compromiso de GRUPO GRISI por ofrecer **soluciones responsables y conscientes con el medio ambiente**, en 2024 lanzamos al mercado la nueva **línea Clásica Capent**, especialmente formulada con ingredientes de origen natural (aceite de semilla de algodón, vitamina E y aceite de karité), para el **cuidado delicado de la piel de los bebés**.

Además de su enfoque dermatológico, esta nueva línea refleja nuestro esfuerzo por **incorporar criterios de sustentabilidad en el diseño de productos**. En ese sentido, se destacan las siguientes características:



▪ Botellas con 30% de material reciclado post consumo (PCR).

▪ Con lo que se evitó el uso de 3.84 toneladas de material virgen, contribuyendo a la reducción de los residuos plásticos y al fomento de una economía circular.



▪ El estuche del jabón sólido es elaborado con cartón 100% reciclable.



Esta iniciativa no solo representa un avance en términos de desempeño ambiental, sino que también responde a las expectativas de los consumidores actuales, que valoran productos **seguros, naturales y socialmente responsables**.



GRUPO EMPRESARIAL

DE ECONOMÍA CIRCULAR (GEECI)

En GRUPO GRISI reconocemos que el uso y manejo de plásticos representa uno de los desafíos más importantes en la sostenibilidad de nuestra industria. Hemos identificado que el manejo adecuado de los residuos de plásticos post-consumo, es un aspecto crítico que podría afectar a nuestro modelo de negocio, así como una oportunidad estratégica para generar impacto positivo en la sociedad y medio ambiente.

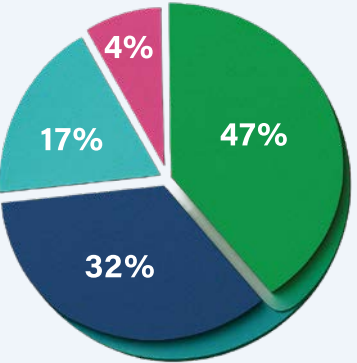
Por lo que, en coherencia con los objetivos establecidos en el **Acuerdo Nacional para la Nueva Economía del Plástico en México**, se conformó el Grupo Empresarial de Economía Circular (GEECI), del cual fuimos parte de las empresas fundadoras, que **buscan promover la transición hacia una economía circular**.

En 2024, se realizaron las siguientes acciones:

- **Acopio de envases y embalajes de plástico post-consumo**
Se establece una alianza estratégica con seis recicladores y acopiadores nacionales; con el fin de brindar financiamiento para la creación de infraestructura e incentivar la participación en el acopio de estos residuos.
- **Envases y embalajes de plástico sujetos a un plan de manejo**
Se suscribieron un total de 4 Planes de Manejo de Residuos, que fueron solicitados en las siguientes entidades y jurisdicciones de forma estratégica; considerando la ubicación donde se concentran las actividades de acopio de nuestros aliados estratégicos:
 - Secretaría del Medio Ambiente (SEDEMA), Ciudad de México.
 - Secretaría del Medio Ambiente y Desarrollo Sostenible (SMA), Estado de México.
 - Secretaría de Ecología y Medio Ambiente (SEMA), Quintana Roo.
 - Secretaría de Medio Ambiente y Recursos Naturales (SEMARNAT), competencia federal.

Resultados

En 2024, logramos la recolección de **76.31 toneladas de residuos plásticos**, a través del trabajo en conjunto con GEECI y nuestros aliados. De estos residuos, la mayoría correspondió a la recuperación de Polipropileno, HDP y PET, resinas que usamos en gran cantidad de nuestros productos.



Porcentaje de distribución de plásticos recuperados por tipo de resina.

■ POLIPROPILENO ■ HDPE ■ PET ■ OTROS PLÁSTICOS

4.5 COMUNICACIÓN AMBIENTAL

(GRI 2-29 a-iii)



La comunicación interna y externa desempeña un papel fundamental en la integración de la sostenibilidad en todas nuestras operaciones. A través de canales internos, nos aseguramos de que todos nuestros colaboradores estén informados y comprometidos con nuestras iniciativas ambientales, sociales y de gobernanza. Mientras que, para aquellas partes interesadas externas, hemos establecido medio de información que son de acceso general a todo el público.

Esta comunicación bidireccional no solo fortalece nuestra cultura organizacional, sino que también fomenta una relación transparente y fuerte con todas las partes interesadas. A continuación, se mencionan los medios de comunicación con los que contamos:

Comunicación interna

NOTIGRISI: En 2024, cambiamos el formato de nuestra revista interna, migrando de forma virtual al 100%. En ella se publican las noticias más relevantes del mes, eventos y comunicación de impacto social, medio ambiente, nuestras marcas, tips de salud y nuestra sección de compartiendo vida, que incluye entrevistas y testimonios de nuestros empleados.

Correo electrónico.

Tableros físicos informativos (disponibles en cada uno de los centros).

GRISINET (plataforma virtual interna).

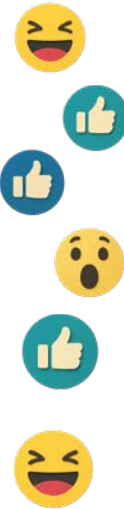


Comunicación externa

Aunado a nuestra página web oficial (www.grisi.com), generamos un impacto positivo difundiendo información relevante en materia de sustentabilidad, a través de nuestras redes sociales, obteniendo...

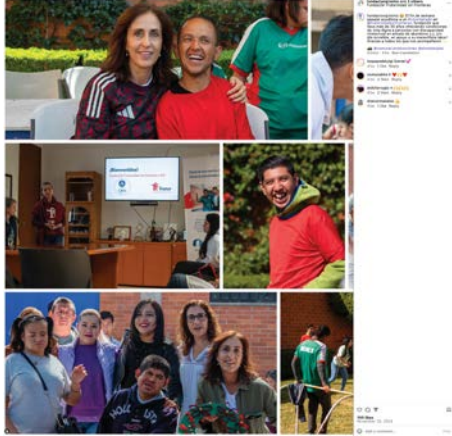
Meta

Alcance a 20,917 usuarios
509 Interacciones
442 Reacciones



Instagram

Alcance a 10,255 usuarios
812 Interacciones
704 Reacciones



4.6 OTRAS INICIATIVAS

AMBITALES

(GRI 2-28)

Participación en el ejercicio anual estadístico del Programa Nacional de Auditoría Ambiental

En el marco de nuestra participación continua en el **Programa Nacional de Auditoría Ambiental (PNAA)**, impulsado por la Procuraduría Federal de Protección al Ambiente (PROFEPA), hemos contribuido con información para fortalecer la contabilidad ambiental nacional. Esta colaboración ha permitido estimar de manera más precisa los beneficios generados por el cumplimiento voluntario de las empresas con altos estándares de desempeño ambiental. Gracias a esta labor, hemos recibido un reconocimiento por nuestra participación en el logro de los beneficios ambientales que se presentan a continuación:



Ahorro de 6.2 millones de m³

Con este ahorro se pueden abastecer de agua a 74 mil 621 personas en un año.



1.18 millones de toneladas evitadas

Equivalen a las emisiones de 181 mil 412 vehículos, recorriendo 30 mil km en un año.



572.4 GWh ahorrados

Con la energía eléctrica que deja de usarse, se puede suministrar el servicio a 245 mil 667 habitantes al año.



74.2 millones de m³ que dejaron de usarse

Con los combustibles fósiles que dejaron de utilizarse, se evitaron las emisiones de 940 mil 138 toneladas de CO2.



197.17 mil toneladas de RSU y RM evitadas

Equivalen a lo que generan 649 mil personas en un año.



49 mil toneladas de RP evitadas

5.1 NUESTROS COLABORADORES

(GRI 2-7 a, b, d, e; 405-1 a, b)



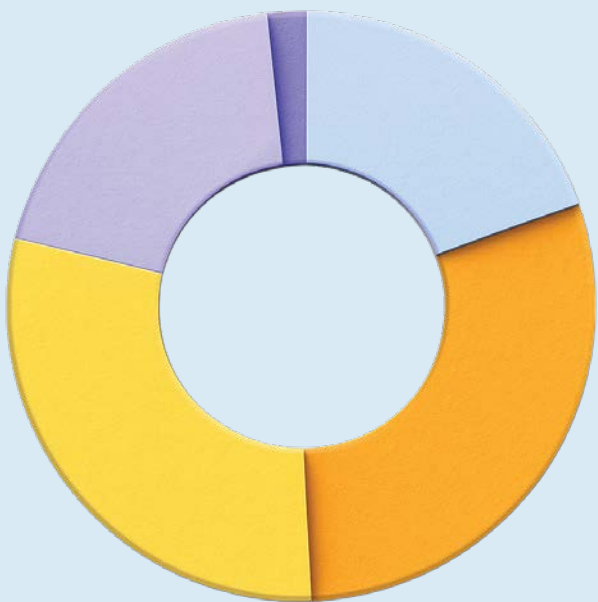
Creemos en una cultura de equidad, por lo que fomentamos la diversidad en nuestro equipo de trabajo. En 2024 contamos con 1,981 colaboradores en nómina; teniendo un incremento del 6.85% (127 personas) con respecto al año anterior, de los cuales el 58% corresponde a mujeres y 42% a hombres.

DESGLOSE POR CENTRO DE TRABAJO Y TIPO DE CONCENTRACIÓN 2024

CENTRO DE TRABAJO	SINDICALIZADOS	ADMINISTRATIVOS	TOTAL	GÉNERO	
				FEMENINO	MASCULINO
ARTE	62	50	112	54	58
AMORES	167	315	482	272	210
BOGRI	172	50	222	168	54
CPA	100	12	112	40	72
CPH	28	10	38	3	35
CDI	269	74	343	167	176
DIGRIFAR	0	5	5	1	4
DIGRIMEX	0	51	51	34	17
FUERZA DE VENTAS¹	0	616	616	416	200

1: El personal de Fuerza de Ventas opera de forma itinerante según su región de cobertura.

Tasa de distribución por edad



- 19-29: 19%
- 30-39: 30%
- 40-49: 30%
- 50-59: 19%
- 60-69: 2%

El 60% de nuestros colaboradores se encuentra en una edad de entre 30 y 49 años.



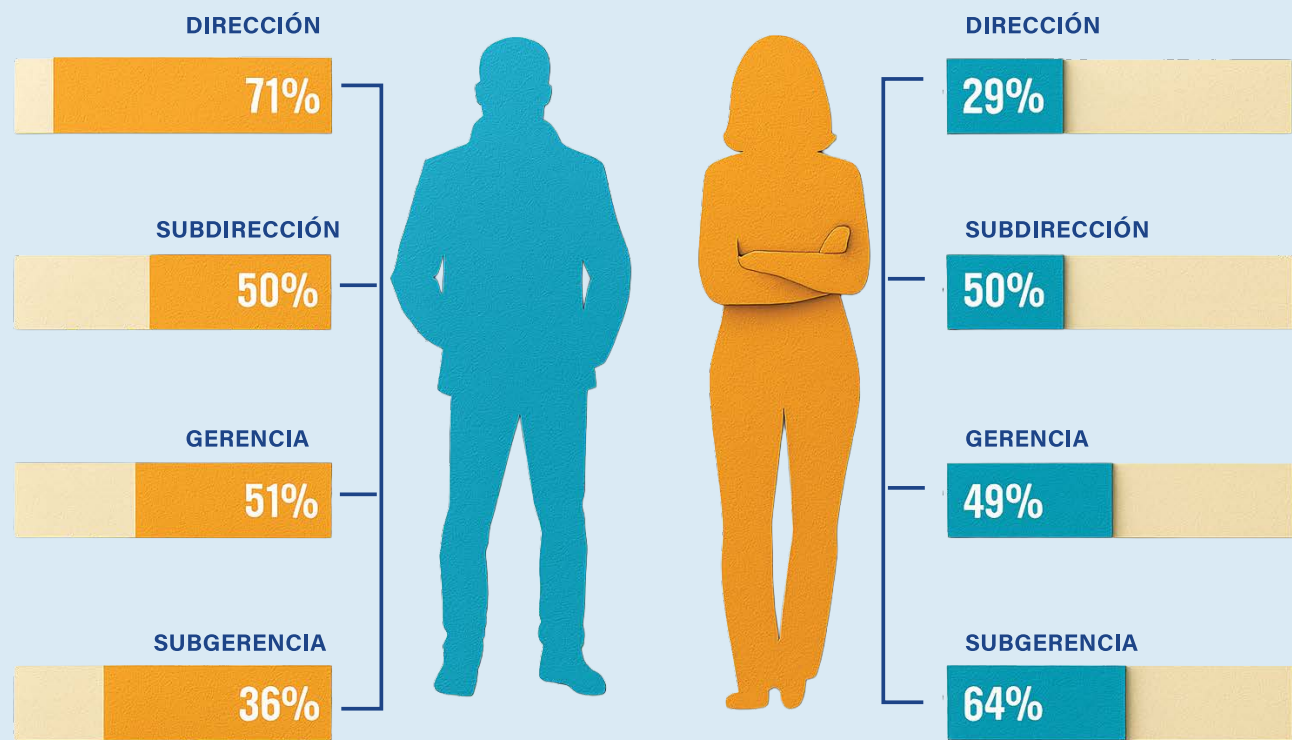
5.2 FUNDACIÓN GRISI

COMPROMISO SOCIAL

(GRI 413-1 a-iii)

Contamos con 96 **puestos de mando**, de los cuales el **48% son desempeñados por mujeres**, lo que representa un **incremento del 5% con respecto al año 2023**.

Distribución de puestos de mando por género



Condición de Trabajo

Durante el 2024, GRUPO GRISI continuó fortaleciendo su plantilla laboral mediante la generación de nuevas oportunidades de empleo. En total, **se crearon 62 nuevas posiciones a nivel corporativo**, destacando el Corporativo de Amores con 33 nuevas posiciones y 16 becarios incorporados, así como el centro HECAL con 12 plazas eventuales. Estas acciones reflejan nuestro compromiso con la generación de empleo formal y el impulso al talento joven a través de programas de becarios en distintos centros de trabajo.

En GRUPO GRISI estamos muy orgullosos de nuestra Fundación, la cual es parte primordial de nuestro plan de sustentabilidad a través de las acciones de alto impacto que realizamos.

Nuestra Fundación trabaja por el desarrollo de México a través de sus programas sociales, principalmente en salud, bienestar y participación; en corresponsabilidad al modelo de negocio del grupo empresarial, que a lo largo de los años de existencia ha posicionado a nuestra empresa como una marca con propósito social.

A continuación, compartimos algunas de las acciones que realizamos durante el 2024; sin embargo, para poder consultar más información, te invitamos a visitar la página web de Fundación GRISI

<https://www.fundaciongrisi.com/>



CIFRA DE IMPACTO

+680 mil beneficiarios
+30 alianzas



Fundación GRISI, a través de VAPORTI contra el cáncer de páncreas, ofrece apoyo integral a pacientes y familiares, promoviendo una atención más humana, oportuna y centrada en las personas, con el fin de crear conciencia sobre los cuidados y atención a su tratamiento; así como disminuir el tiempo de diagnóstico y ofrecer orientación y apoyo a pacientes y familiares en temas médicos, psicológicos y de nutrición durante su padecimiento.

En 2024 logramos apoyar a:

41	5	1
Pacientes	Consultas de segunda opinión	Donación de insumos
15	5	1
Apoyo de cuidados paliativos	Consulta de segunda opinión	Donación de insumos

8,700 mujeres beneficiadas

A través de la donación de un equipo de ultrasonido portátil con cuatro transductores especializados.



Fundación de Cáncer de Mama

Fundación GRISI ha destinado esfuerzos estratégicos a través de su alianza con FUCAM, para fortalecer las capacidades diagnósticas, terapéuticas y de seguimiento de pacientes mujeres con cáncer, mediante la adquisición de diferentes equipos cada año.

5.2 FUNDACIÓN GRISI

COMPROMISO SOCIAL

Gran Final de EMDE 2023-2024

En alianza con AMANC, Aquí Nadie Se Rinde I.A.P., Casa de la Amistad, Cáncer Warriors, Fundación Teletón y el centro de emprendimiento de la universidad Iberoamericana, sumamos esfuerzos para apoyar a **jóvenes supervivientes de cáncer infantil, en el desarrollo de proyectos sostenibles, que abordan temas como:**

- Moda sustentable y reciclaje textil.
- Educación financiera para jóvenes.
- Plataformas de bienestar emocional.
- Cuidado ambiental y gestión de residuos.
- Reintegración social y laboral de personas con discapacidad.

PROYECTOS PREMIADOS

1er lugar: **El Carpinterior**, taller de carpintería de interiores con servicios de venta de muebles, servicio técnico y venta de pedacería y merma.

2do lugar: **Xcaanda**, clínica de fisioterapia y rehabilitación con servicios a domicilio y en línea, para personas de escasos recursos.

3er lugar: **Mexatours**, agencia de viajes con enfoque en personas con necesidades especiales o capacidades diferentes.

GANADOR 2024

Patronato Amigos de la Sierra de Arteaga, A.C., una organización que trabaja activamente por **la restauración ambiental y la protección del patrimonio natural en la Sierra Madre Oriental**, tras los incendios forestales ocurridos en 2021, en la zona de Arteaga, Coahuila; y Santiago, Nuevo León.

Premio Razón de Ser

Conexiones que fortalecen

En 2024 tuvimos el honor de participar en el 25 aniversario del Premio Razón de Ser, como **aliado en el financiamiento y a cargo de brindar el reconocimiento de la categoría de "medio ambiente"**, que se enfoca en proyectos dedicados a la preservación de los ecosistemas de la región; además de fomentar la participación comunitaria, la convivencia armónica entre las personas y su entorno. Es de señalar que el **ganador de esta categoría se hace acreedor de un financiamiento de \$350,000 MXN.**

VOLUNTARIADO

Fundación Hogar Dulce Hogar

Nuestro equipo de GRUPO GRISI y Fundación GRISI, tuvo el honor de pasar el fin de semana compartiendo momentos inolvidables con los pequeños de Hogar Dulce Hogar. Colaborar con estos espacios es una experiencia que nos llena de gratitud y nos recuerda lo valioso de compartir momentos especiales con quienes más lo necesitan. Cada pequeño gesto hace la diferencia.



6 DESEMPEÑO

LABORAL

(GRI 404-3 a)



Reconocemos que la evaluación periódica del desempeño es una herramienta estratégica esencial para el crecimiento individual y colectivo de nuestro equipo; por lo que, hemos establecido para este objetivo la plataforma **Plan Anual de Desarrollo (PAD)**.

El uso de **esta nos permite mejorar la comunicación y alineación de objetivos entre colaboradores y líderes administrativos**; además, también nos facilita la identificación de necesidades de capacitación (competencias y entrenamiento técnico); lo que contribuye al desarrollo de talento interno y fortalece el compromiso organizacional. Asimismo, al proporcionar una estructura para el crecimiento profesional, estas evaluaciones aumentan la satisfacción laboral y reducen la rotación de personal, creando un ambiente de trabajo más estable y fructífero.

Por otro lado, el personal operativo es evaluado a través de indicadores clave que miden otros aspectos específicos a sus actividades.

En 2024, tuvimos un total de 512 personas evaluadas a través del PAD en GRUPO GRISI*.

*La información presentada corresponde a personal administrativo que estuvo activo en el periodo del 1 enero al 30 de septiembre de 2024; bajo la razón social de GRISI HNOS., S.A. de C.V., COMERCIAL HECAL, S.A. DE C.V., BOGRI, S.A. de C.V., Arte GCA, S.A. de C.V., DIGRIFAR, S.A. DE C.V. y DIGRIMEX, S.A. DE C.V.

6.1 CAPACITACIÓN Y DESARROLLO

(GRI 404-2 a, b)

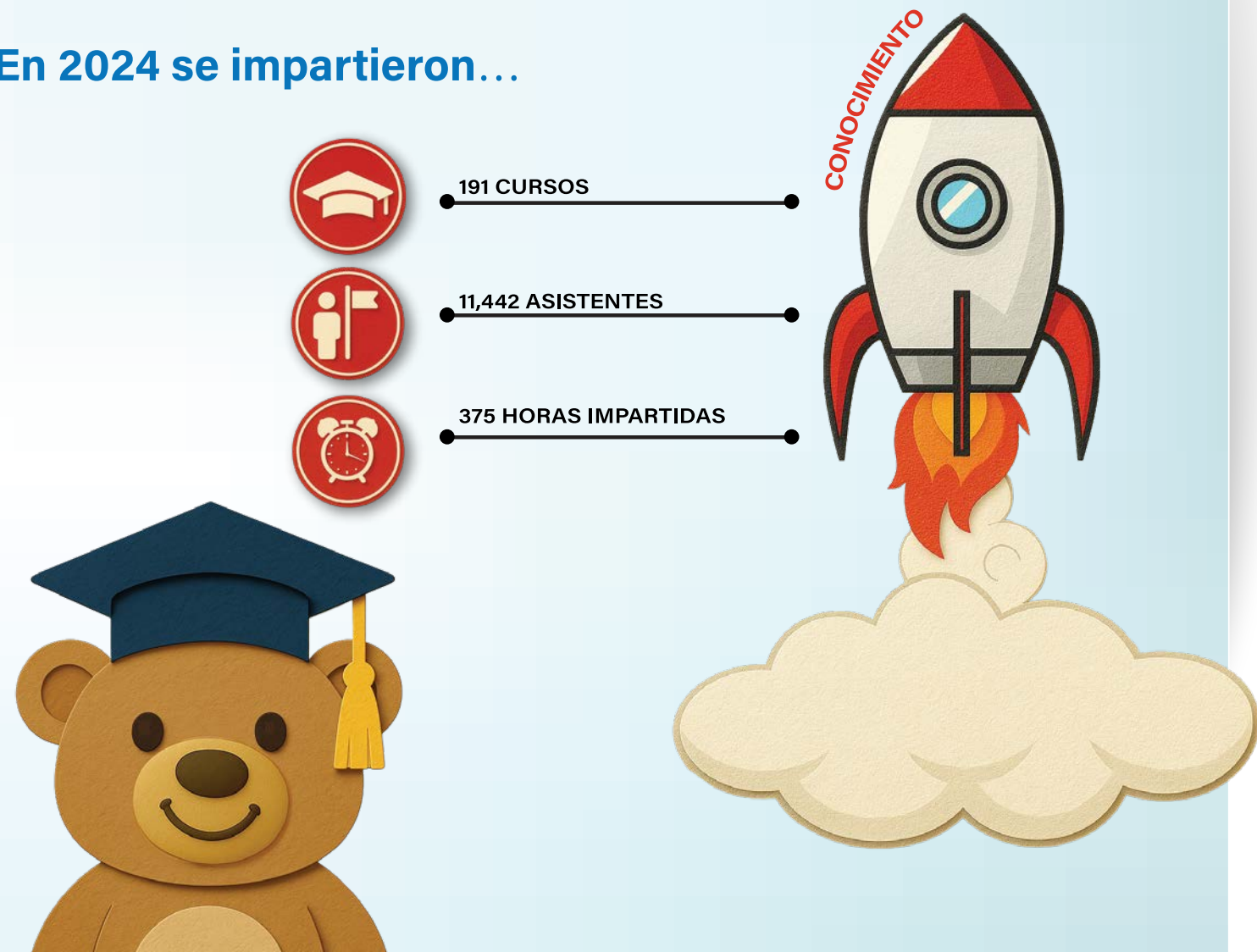
En GRUPO GRISI entendemos que el crecimiento y éxito sostenibles dependen directamente del desarrollo integral de nuestros colaboradores. Por ello, mantenemos un firme compromiso con la capacitación continua, reconociéndola como una inversión estratégica que potencia el rendimiento individual y colectivo.

A través de un programa anual de capacitación que contempla cursos normativos, técnicos y de desarrollo, alineados con las necesidades de la empresa y las aspiraciones

profesionales de nuestro personal; buscamos fortalecer competencias técnicas y habilidades blandas, promoviendo la adaptabilidad, innovación y liderazgo. Esta inversión no solo mejora la productividad y calidad del trabajo, sino que también incrementa la satisfacción y retención del talento, contribuyendo a una cultura organizacional positiva y resiliente.

A continuación, presentamos los resultados alcanzados en este ámbito, durante el periodo reportado.

En 2024 se impartieron...



Bienvenido a tu Plataforma Educativa

Aprender es Natural

A través de la Plataforma educativa virtual, facilitamos el acceso a la formación continua de todos los colaboradores. En esta herramienta se imparten las capacitaciones establecidas en el Programa Anual de Capacitación, permitiendo cumplir con los requisitos normativos; donde cada colaborador recibe un usuario personalizado, lo que garantiza que los cursos asignados estén alineados con su perfil de puesto, responsabilidades y necesidades específicas de desarrollo.

Esta modalidad permite una gestión eficiente del conocimiento y refuerza el compromiso de la organización con el crecimiento profesional de su equipo humano.

UBITS

Esta plataforma ofrece:

En 2024, se adquirió el servicio de la plataforma virtual UBITS (e-learning), que se especializa en ofrecer contenido educativo accesible y programas de formación de alta calidad.

A través de esta herramienta se brindan una amplia variedad de cursos que incluyen desde habilidades blandas hasta conocimientos técnicos, disponible para todo el personal de GRUPO GRISI; con lo cual buscamos abordar las necesidades de competencias a desarrollar de nuestro personal.

- Cursos personalizados**
Cursos adaptados a las necesidades específicas de GRUPO GRISI.
- Evaluación y seguimiento**
La plataforma incluye herramientas para evaluar tu progreso y retroalimentación continua.
- Certificación**
Puedes obtener certificaciones al completar los cursos.



FORMACIÓN

DE INSTRUCTORES (GRI 404-3 a)

Con el objetivo de fortalecer las habilidades de comunicación y enseñanza de quienes fungen como formadores internos, el año pasado se impartió un curso **de formación especializado en técnicas didácticas aplicadas a la capacitación de adultos**. El curso estuvo dirigido a **jefes, coordinadores y especialistas** de áreas clave como **Calidad, Atracción de Talento, Sustentabilidad y Seguridad e Higiene**, quienes habitualmente imparten contenidos técnicos o informativos al personal operativo y administrativo.



Como parte de nuestro compromiso con la sensibilización ambiental y el desarrollo de una cultura organizacional alineada con la sostenibilidad, durante el año 2024 dimos continuidad con el **Plan Piensa Verde**, un programa de capacitación virtual compuesto por seis sesiones temáticas, impartido de la mano de nuestro aliado **Grupo PROMESA**.

Este plan tuvo como objetivo fortalecer el conocimiento y la conciencia ambiental de nuestro personal, a través de contenidos relevantes y prácticos que permitieran la reflexión individual y colectiva, así como la adopción de acciones sostenibles tanto en el entorno laboral como en el ámbito personal, **logrando un total de 747 participantes**.

Las sesiones abordaron los siguientes temas:



Sesión 1

Cambio de hábitos para frenar el cambio climático.



Sesión 2

¿Cuánto cuesta tu outfit? El agua: nueva moneda de cambio.



Sesión 3

Consume responsablemente con los 5 sentidos desde tu trabajo.



Sesión 4

Reciclando el pensamiento. Gestión de residuos en el trabajo y el hogar.



Sesión 5

La meta es un futuro sostenible. El vehículo, los ODS y los objetivos del milenio.



Sesión 6

Construyamos equidad de género, diversidad e inclusión.



Este año, en colaboración con Fundación GRISI, se lanzó el programa **Ayudar es Natural**, con el objetivo de fortalecer la cultura de diversidad, inclusión y equidad dentro de la organización, alineado a lo establecido en nuestra política de diversidad e inclusión laboral.

El programa se inauguró en el Museo **Memoria y Tolerancia**, un espacio dedicado a la reflexión sobre la historia de los genocidios y la importancia de la tolerancia y los derechos humanos. La actividad **contó con la participación inicial de 120 colaboradores**, quienes realizaron un recorrido guiado por las exposiciones del museo, donde pudieron reflexionar sobre la diversidad, la inclusión y el respeto hacia las diferencias.



Semana de la diversidad

Durante esta semana se realizaron diversas actividades orientadas a sensibilizar, informar e inspirar a nuestro personal. A continuación, se mencionan algunas de las actividades destacadas que se llevaron a cabo:



Panel de Liderazgo Femenino, fue un espacio donde seis de nuestras directoras y gerentes compartieron con otras colaboradoras sus trayectorias académicas y profesionales, los retos que han enfrentado en el mundo laboral, y cómo han logrado superarlos; motivando así a los asistentes a proyectar sus propias metas con una visión de éxito y empoderamiento.



6.2.1 DESEMPEÑO EN SEGURIDAD LABORAL

(GRI 403-1 a; 403-9 a, c, e; 403-10 a)

A través del taller **Descubre quién eres**, se brindó un espacio para la introspección personal, permitiendo que cada participante expresara aquellos aspectos que lo representan como persona y también aquellos que les gustaría ver reflejados, acompañado de una charla educativa sobre diversidad e inclusión de las personas.



Finalmente, se desarrolló el Mural de la Diversidad, una obra colaborativa en la que más de 50 colaboradoras plasmaron, a través del arte, un mensaje de inclusión, respeto y pluralidad. Esta actividad permitió expresar, de forma simbólica, la riqueza que representa la diversidad dentro de nuestro entorno laboral.



Estas acciones no sólo refuerzan nuestra **Política de Diversidad e Inclusión**, sino que también promueven un entorno donde cada persona es valorada por su autenticidad y talento, contribuyendo a una cultura organizacional más humana, equitativa y cohesiva.

Mantenemos un compromiso continuo con la **prevención de riesgos laborales** y la promoción de entornos de trabajo **seguros, saludables y dignos**.

Contamos con un **Plan Anual de Seguridad e Higiene**; a través del cual se establecen acciones específicas de vigilancia, evaluación y mejora continua en materia de seguridad laboral.





Durante el año reportado, se llevó a cabo el registro y análisis de los índices de accidentabilidad por centro de trabajo. Esta información permite monitorear de forma sistemática la ocurrencia de eventos; así como, evaluar el desempeño en seguridad y aplicar acciones específicas.

Política de Seguridad e Higiene

En GRUPO GRISI consideramos la seguridad y la salud como principio en todas las actividades que realizamos, incluyendo nuestro personal, visitantes, clientes, contratistas y proveedores que desempeñan tareas en nuestras instalaciones.

Fundamentamos el orden y limpieza como base de todas nuestras acciones; buscando preservar la integridad física y de salud a través de la implementación y cumplimiento de las normas de trabajo y los reglamentos en materia de seguridad e higiene.

ÍNDICES DE ACCIDENTABILIDAD POR CENTRO DE TRABAJO

TIPO DE ACTIVIDAD						
Centro de trabajo	Amores	CPA	CPH	CDI	Arte CGA	BOGRI
No. de accidentes incapacitantes	5	4	0	5	3	3
No. de accidentes no incapacitantes	0	0	0	2	0	1
Horas trabajadas	1,163,290	166,858	56,158	694,421	217,747	1,397,808
Índice de frecuencia de accidentes incapacitantes ¹	4.00	24.00	0.00	7.2	13.80	2.00
Índice de frecuencia de accidentes no incapacitantes ²	1.70	0.00	0.00	2.9	0.00	0.7
Índice de gravedad ³	0.08	0.26	0.00	0.068	0.17	0.02

1: No. de accidentes incapacitantes que ocurren por cada 1 000 000 horas trabajadas.
2: No. de accidentes no incapacitantes que ocurren por cada 1 000 000 horas trabajadas.
3: Días perdidos por accidentes de trabajo en el mes por cada 1 000 horas trabajadas.



Resultados Corporativos

Durante 2024, no se registraron accidentes fatales en ninguno de nuestros centros; sin embargo, se presentó un caso tipificado como enfermedad de trabajo en el centro de BOGRI, el cual fue debidamente atendido y reportado conforme a los lineamientos establecidos por la normatividad vigente.



La información que se presenta a continuación muestra los principales factores asociados a la ocurrencia de accidentes por centro de trabajo, que tuvieron lugar durante el 2024. Este análisis constituyó una herramienta clave para el diseño de acciones correctivas y preventivas que se implementaron, tales como: eliminación de riesgos físicos, establecimiento de calendario de rotación de actividades del personal y reforzamiento de las competencias del personal operativo, entre otras.

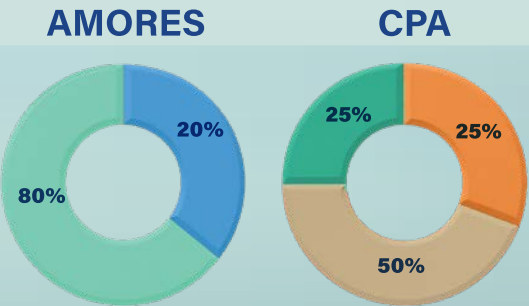
- Factores de trabajo**

 - Mantenimiento inadecuado
 - Herramientas, equipos y materiales inadecuados
- Factores Personales**

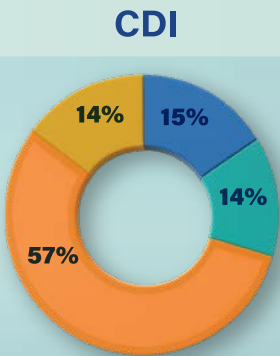
 - Falta de habilidad
 - Falta de conocimiento
 - Exceso de confianza
 - Estrés físico
 - Otros



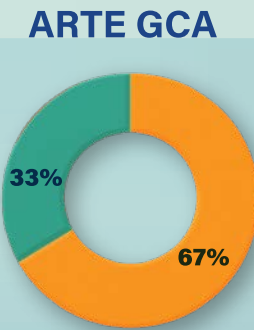
FABRICACIÓN DE PRODUCTOS FARMACÉUTICOS, DE HIGIENE Y CUIDADO PERSONAL



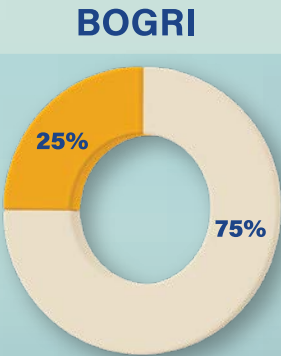
DISTRIBUCIÓN



FABRICACIÓN DE ETIQUETAS Y EMPAQUES

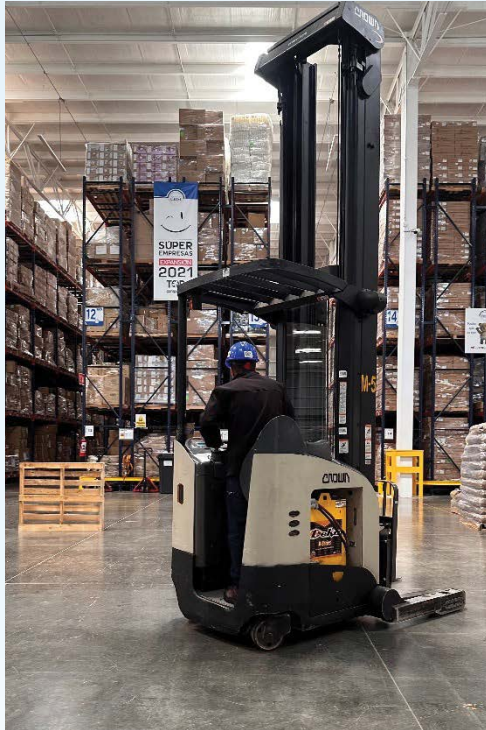


FABRICACIÓN DE ENVASES Y TAPAS DE PLÁSTICO



6.2.2 FORMACIÓN DE COLABORADORES

EN SEGURIDAD INDUSTRIAL Y SALUD LABORAL (GRI 403-5)



Enfocados en fortalecer la cultura de prevención y el cumplimiento de normativas en materia de **seguridad industrial y salud laboral**, como cada **año impartimos** capacitaciones, alineadas con los riesgos identificados en nuestras operaciones; ya que, estamos conscientes de que estás son fundamentales para promover entornos de trabajo seguros y fortalecer la capacidad de respuesta ante emergencias.

A continuación, se presentan los temas más relevantes impartidos durante el período reportado, los cuales reflejan el esfuerzo por desarrollar competencias clave, con el fin de proteger la integridad de nuestro personal y de las instalaciones, logrando un total de **6,316 asistentes acumulados, a nivel corporativo.**

CAPACITACIONES DESTACADAS

SESIONES	NÚMERO DE PARTICIPANTES
Brigadas (contra incendios, apoyo psicosocial, comunicación, evacuación, primeros auxilios, multifuncional).	105
Manejo manual de cargas.	1,386
Manejo de residuos.	1,167
Manejo de sustancias químicas.	280
Operación segura de maquinaria.	635
Equipo de protección personal.	635
Práctica de campo contra incendios (La Posta).	22
Operación segura de montacargas.	53
Respuesta a la emergencia.	1,116
Operación segura de patín.	50
Comité interno de protección civil.	43
Actualización de normas de seguridad.	20
Condiciones de seguridad.	804



6.2.3 CAMPAÑAS

INTEGRALES DE SALUD (GRI 403-3; 403-5; 403-6)



Impulsando el bienestar en nuestra gente

Implementamos campañas de salud y programas educativos que tienen como objetivo prevenir enfermedades, detectar factores de riesgo y fomentar hábitos saludables entre los trabajadores. Durante el período reportado, se llevaron a cabo **diversas campañas de salud preventiva**, enfocadas en la atención oportuna y especializada de distintos padecimientos, entre las que se destacan:



SERVICIO BRINDADO	NÚMERO DE BENEFICIARIOS
Diagnóstico de várices mediante ultrasonido	280
Densitometría	200
Campaña de urología y gastroenterología	200
PREVENIMSS*	500
Tamizaje de VPH y papanicolaou	50
Campaña de salud visual	500
Vacunación contra influenza	500
Vacunación contra Covid-19	150
Carrera Grisi 2024	300
Feria de la Salud	500

*PREVENIMSS: Campaña realizada en conjunto con personal del Instituto Mexicano del Seguro Social (IMSS).

Cada una de estas campañas estuvo diseñada para facilitar el acceso a atención médica especializada dentro del entorno laboral, **logrando brindar un total de 3,180 servicios.**

A través del programa **Health Talks**, se llevaron a cabo sesiones informativas y educativas sobre temas prioritarios de salud física y emocional, logrando un total de **1,182 asistencias acumuladas.**

Síndrome intestinal, dispepsia y gastritis.
183 Asistencias

Salud mental
209 Asistencias

Ergonomía y pausas activas.
108 Asistencias

Sexualidad y prevención de ETS.
128 Asistencias

Alimentación saludable y actividad física
153 Asistencias

Respiración y relajación.
120 Asistencias

6.3.1 BIENESTAR PSICOSOCIAL

(GRI 403-3; 403-5; 403-6)

El bienestar emocional es tan importante como la salud física. Conscientes de que la estabilidad mental influye directamente en la calidad de vida, el desempeño laboral y las relaciones interpersonales; hemos establecido de forma gratuita la **“Línea Bienestar”**; con el fin de detectar situaciones de riesgo psicosocial, mejorar la toma de decisiones personales y laborales, y generar un ambiente más saludable.

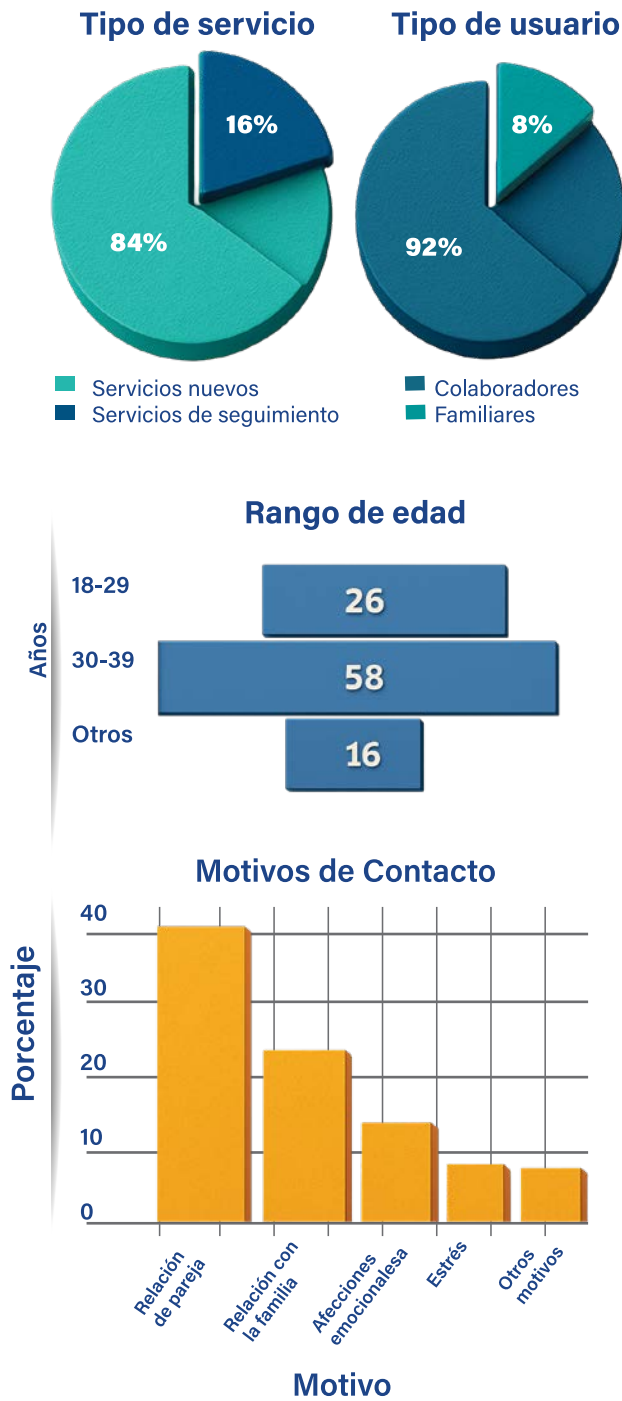
Este servicio ofrece **orientación psicológica y legal (penal y civil) las 24 horas de los 7 días de la semana** y hasta 14 sesiones de **terapia vía telefónica**; facilitando a nuestros colaboradores y sus familiares, el acceso a apoyo profesional de manera **inmediata, accesible y confidencial**.

Durante el periodo de enero a diciembre, la Línea Bienestar brindó un total de **293 servicios**, con las siguientes características:

Se atendió a un total de **262 personas**, de las cuales el 88% fueron mujeres, mientras que el 12% fueron hombres. Es de señalar que el rango de edad con mayor número de incidencias fue de entre 30 a 39 años, conforme se muestra en la siguiente gráfica.

Los principales motivos de contacto fueron por: relación de pareja (44%), seguido de algún tema asociado a una relación con la familia (22%) y afecciones emocionales (12%). Si bien el estrés no fue el motivo de contacto con mayor incidencia, sí formó parte de los casos reportados durante este año, además de otros motivos.

La implementación y fortalecimiento de esta línea de atención es parte de nuestra estrategia integral para fomentar una cultura organizacional empática, en la que el cuidado de la salud mental se reconoce como una prioridad.



6.3.2 CLIMA ORGANIZACIONAL

(GRI 404-2 b)

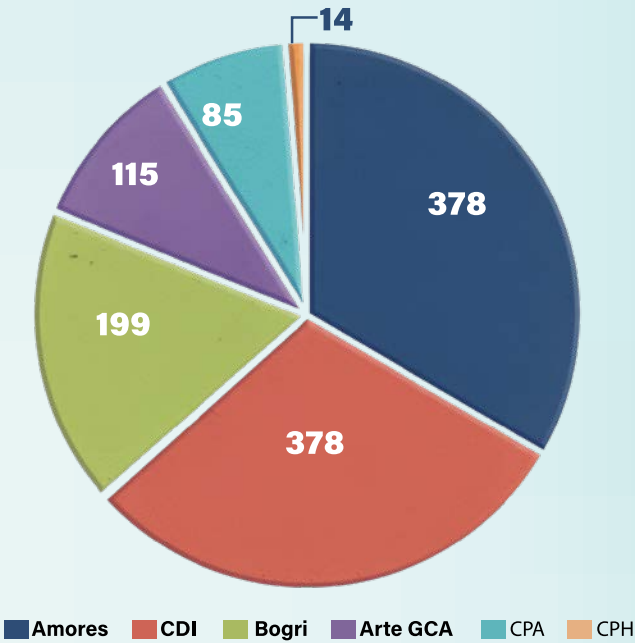


En nuestra empresa, promovemos una cultura organizacional basada en el respeto, la integridad y la equidad. Reconocemos que un ambiente de trabajo saludable impulsa el bienestar individual, además de favorecer la productividad, el sentido de pertenencia y el desarrollo sostenible del negocio.

Como parte de este compromiso, en **2024 se aplicó de forma corporativa la encuesta correspondiente a la NOM-035-STPS-2018**, la cual establece los elementos para identificar, analizar y prevenir los factores de riesgo psicosocial en el trabajo, con el objetivo de promover entornos laborales favorables. Logrando tener un alcance a **1,128 colaboradores**.

Como resultado, se identificaron **6 personas con antecedentes o acontecimientos traumáticos severos**, dando seguimiento interno de las mismas, conforme a los protocolos internos.

Evaluaciones por centro de trabajo



6.3.3 CANALES DE DENUNCIA

(GRI 2-26 a, 403-6 b)

En 2024, se fortalecieron los **canales de denuncia y escucha activa**, integrando un correo electrónico a través del cual nuestras partes interesadas —tanto internas como externas— podrán reportar situaciones que representen posibles desviaciones a nuestros valores, al Código de Ética o a nuestras políticas institucionales. A continuación, se mencionan los canales de denuncia disponibles:

BUZÓN DE QUEJAS

¿Cómo puedo reportar?
Se pone a disposición de los colaboradores en un lugar seguro para reportar quejas y denuncias.

REPORTE GRISI EN LÍNEA

¿Cómo puedo reportar?
A través de la página de Intranet de GRISI, se pueden realizar los reportes de Quejas y Denuncias.

En nuestra intranet
<https://www.grisinet.com>

Rubro: Nuestra empresa > Responsabilidad Social >
Reporte GRISI cerca de ti

LÍNEA ÉTICA

¿Quieres realizar alguna denuncia?
La Línea de Ética es un canal de comunicación que GRUPO GRISI te ofrece mediante un proveedor externo para:

- Reportar alguna acción que vaya en contra de nuestros valores y cultura organizacional. El reporte y seguimiento es **totalmente confidencial**.

800 520 00 91
Servicio 24/7

CORREO ELECTRÓNICO

Se pone a disposición de cualquier parte interesada el correo electrónico:
etica@grisi.com

Es de señalar que todas las denuncias son recibidas y gestionadas en estricta confidencialidad y bajo principios de imparcialidad, a través del **Comité de Ética**, conforme a lo establecido en nuestro Código de Ética y normativas internas. Durante el periodo reportado, se recibieron un total de **39 denuncias**, con la siguiente distribución por motivo:

Motivos de denuncia

Motivo	Porcentaje
Abuso de autoridad	10%
Hostigamiento laboral	10%
Liderazgo negativo	15%
Acoso laboral	15%
Violencia laboral	35%

6.3. RIESGOS PSICOSOCIALES Y CLIMA ORGANIZACIONAL

6.3.4 INTEGRACIÓN DEL PERSONAL

(GRI 404-2 b)

Fortaleciendo lazos

A lo largo de 2024, llevamos a cabo diversas actividades de integración con el objetivo de fortalecer el sentido de compromiso y pertenencia de los colaboradores; así como, fomentar la integración entre los equipos.

A continuación, mostramos algunas de ellas.

Enganche GRISI

Se evaluó el grado de compromiso de 572 colaboradores, con base en factores clave del entorno laboral, lo que nos posicionó **en el lugar 31º** de la base de datos Gallup global (por encima de la media).

A partir de estos resultados, se llevaron a cabo **31 sesiones de Enganche**, diseñadas para fomentar la integración de los equipos y atender las áreas de oportunidad identificadas. **En estas sesiones, se definieron 36 líderes denominados "champions" y se establecieron 98 acciones concretas** enfocadas a mejorar las áreas de oportunidad, lo que permitirá continuar fortaleciendo la participación y compromiso activo de los colaboradores.

Áreas de oportunidad identificadas

- Trabajo en equipo, comunicación y liderazgo.
- Trabajar en la genuinidad, empatía y confianza entre líderes y colaboradores.
- Cascadeo de los objetivos de negocio.
- Apertura a la innovación y al cambio.

Reforestación

La jornada de **reforestación en el Eco Parque Turístico Tepozán** se realizó con el apoyo de **141 voluntarios**; logrando trasplantar 360 árboles y 200 especímenes polinizadores, con una **taza de supervivencia de al menos 80%**.

INFORME ANUAL SUSTENTABILIDAD / GRISI 68



Promoviendo la flexibilidad y el equilibrio personal - laboral

Con el objetivo de fomentar el bienestar y la productividad, el programa **GRISI HOME** permite a los colaboradores cuyas funciones lo permiten, trabajar desde casa hasta **dos días por semana**.

Esta iniciativa promueve una cultura laboral flexible y centrada en las personas, generando beneficios como:

- Mejor equilibrio entre la vida personal y laboral.
- Mayor conexión con el entorno familiar.
- Ahorro en transporte y alimentación.
- Reducción de estrés por traslados.

GRISI HOME, es una muestra de nuestro compromiso con entornos laborales más sostenibles, eficientes y humanos.



23^{er} Torneo de Boliche

Colaboradores de todas nuestras plantas participaron en esta tradicional convivencia corporativa que promueve el trabajo en equipo, la integración y el sentido de pertenencia en un ambiente de sana competencia

Niño Académico

Reconocemos el esfuerzo académico de los hijos de nuestros colaboradores con promedio de 9.0 o más, que cursan de preescolar a secundaria; premiándolos con incentivos que impulsen su desarrollo escolar



Concurso de ofrendas



Primera carrera GRISI



16 de septiembre

CONTENIDOS GENERALES

EN CUMPLIMIENTO CON ESTÁNDARES GRI E ÍNDICE DE CUMPLIMIENTO SASB.

INDICADOR	NUMERAL	SECCIÓN DEL INFORME
GRI 2-22	1.1	Declaración de la dirección
GRI 2-1 a,b	1.2	Perfil corporativo
GRI 2-23 a	1.2.1	Nuestra filosofía institucional
GRI 2-1 c, d / SABS CG-HP-000.B ¹	1.2.2	Presencia geográfica
GRI 2-6 i	1.2.3	Participación de mercado y ventas
GRI 2-6 b-i	1.2.4	Nuestros productos
GRI 2-29 a-i	1.3	Grupos de interés
GRI 2-6 b	1.4	Cadena de valor
GRI 2-23	1.5	Nuestro compromiso con la sustentabilidad
GRI 2-23 b	1.6	OBJETIVOS de desarrollo sostenible de las Naciones Unidas
GRI 3-1 a,b; 3-2 a	1.7	Materialidad
GRI 3-3 d	1.8	Modelo de sustentabilidad
GRI 2-9 a ; 2-11	2.1	Comité de Sustentabilidad
GRI 2-23 a, b	2.2	Código de Ética Grisi
GRI 2-23 a, b	2.3	Prácticas corporativas
GRI 2-28	2.4	Alianzas estratégicas
GRI 201-1 a-ii	3	Desempeño económico
GRI 303-1 a, 303-3 a, 303-5 b / SABS CG-HP-140a. 1 ²	4.1	Gestión del agua
GRI 302-1 a, b, e; 305-1, 305-2	4.2	Consumo energético y emisiones
GRI 306-1 a; 306-2 b; 306-3 a; 306-5 e	4.3	Manejo integral de Residuos
GRI 301-3 / SABS CG-HP-410a.2 ³	4.4	Economía circular
GRI 2-29 a-iii	4.5	Comunicación ambiental
GRI 2-28	4.6	Otras iniciativas ambientales
GRI 2-7 a, b, d, e; 405-1 a, b	5.1	Nuestros colaboradores
GRI 413-1 a-iii	5.2	Fundación Grisi – Compromiso social
GRI 404-3 a	6	Desempeño Laboral
GRI 404-2 a, b	6.1	Capacitación y desarrollo
GRI 403-1 a; 403-9 a, c, e; 403-10 a	6.2.1	Desempeño en seguridad laboral
GRI 403-5	6.2.2	Formación de colaboradores en seguridad industrial y salud laboral
GRI 403-3, 403-5, 403-6	6.2.3	Campañas integrales de salud: Impulsando el bienestar en nuestra gente
GRI 403-3; 403-5; 403-6	6.3.1	Bienestar psicosocial
GRI 404-2 b	6.3.2	Clima organizacional
GRI 2-26 a, 403-6 b	6.3.3	Canales de denuncia
GRI 404-2 b	6.3.4	Integración del personal

1: Punto del Índice de Indicadores SASB (Sustainability Accounting Standards) que evalúa el número de instalaciones de fabricación.
2: Punto del Índice de Indicadores SASB que evalúa el agua consumida.
3: Punto del Índice de Indicadores SASB que evalúa la gestión del ciclo de vida de los empaques.

ACERCA DEL INFORME



En GRUPO GRISI entendemos que avanzar hacia un futuro sostenible requiere asumir responsabilidades concretas. Por ello, compartimos nuestro Informe de Sostenibilidad correspondiente al año 2024, en el que damos cuenta del desempeño ambiental, social y de gobernanza de nuestras operaciones, así como de las estrategias alineadas con los temas materiales identificados como prioritarios para nuestra organización y sus grupos de interés, con el objetivo de fortalecer la trazabilidad y el seguimiento continuo de nuestras acciones.

Este informe fue elaborado conforme a los Estándares del Global Reporting Initiative (GRI); asimismo, se tomó como referencia el estándar Sustainability Accounting Standards (SABS), para el sector de productos para el hogar y personales.



GRISI
2024

PERIODO OBJETO DEL INFORME:
DEL 1 DE ENE. AL 31 DE DIC. DE 2024



INFORME ANUAL DE SUSTENTABILIDAD

Sustentabilidad

América Agreda

Tel. 55 5629 9902 ext. 3807
Email: sustentabilidad@grisi.com
Oficinas Corporativo
Dirección: Amores 1746, Del Valle,
Benito Juárez, 03100, CDMX.

Tu opinión nos interesa

Te invitamos a que nos envíes
cualquier sugerencia y/o
comentario sobre nuestro informe
de sustentabilidad.

Email:

sustentabilidad@grisi.com
TEL. / FAX: (55) 5629 9902
TEL.: (55) 5534 1003

